
СОЦІАЛЬНІ ПРОБЛЕМИ В ПРАКТИЦІ УПРАВЛІННЯ

УДК 330.1:330.837

Б. В. БУРКИНСЬКИЙ,
*академік НАН України, професор, доктор економічних наук,
директор Інституту проблем ринку та економіко-екологічних досліджень
НАН України,*
В. Ф. ГОРЯЧУК,
*кандидат технічних наук, старший науковий співробітник
Інституту проблем ринку та економіко-екологічних досліджень НАН України
(Одеса)*

СОЦІАЛЬНИЙ КАПІТАЛ: СУТНІСТЬ, ДЖЕРЕЛА ТА СТРУКТУРА, ОЦІНКА

Досліджено сутність соціального капіталу, запропоновано авторське визначення цієї категорії, здійснено її порівняльний аналіз з фізичним і людським капіталами. Визначено джерела і структуру соціального капіталу. На основі показника довіри здійснено оцінку його міжособистісної, моральної та організаційної складових. Запропоновано можливі шляхи подолання дефіциту соціального капіталу в Україні.

Ключові слова: соціальний капітал, джерела, структура, оцінка, довіра.

The essence of social capital is studied, author's definition of this category is proposed, and its comparative analysis relative to the physical and human capitals is carried out. On the basis of the trust indicator, its interpersonal, moral, and organizational components are estimated. Possible ways to overcome the deficit of a social capital in Ukraine are proposed.

Keywords: social capital, sources, structure, estimate, trust.

Кінець ХХ і початок ХХІ ст. характеризуються ускладненням процесів, які відбуваються у суспільстві та економіці, підвищенням значущості людини і персоніфікованих відносин у сфері виробництва, прискоренням процесу соціалізації економіки у багатьох країнах, зростанням ролі держави в регулюванні суспільства та економіки. Соціальна злагода, баланс інтересів різних верств населення з приводу розподілу суспільного продукту, гідний рівень життя – умова консолідації суспільства, зростання інвестицій, прискорення економічного розвитку. Сьогодні неможливо розглядати економіку як самостійну сферу, що функціонує за своїми особливими законами і відокремлена від інших сфер життя суспільства. Врахування цього моменту має особливе значення для України внаслідок ряду негативних тенденцій, які спостерігаються в нашій державі ¹:

– моральне, культурне, інтелектуальне та управлінське зубожіння; деградація правлячого і підприємницького класів; демонстративне, цинічне зневажання ними правових та моральних норм і вимог суспільства;

– деградація системи державного управління через масштабну корупцію та некомпетентність; перетворення корупції на базовий соціальний механізм вирішення суспільних справ; виконання багатьма урядовцями і політиками функцій

¹ Див.: Новий курс: реформи в Україні. 2010–2015. Національна доповідь (За редакцією В. М. Гейця та ін.). К., 2010, с. 7–8.

агентів зовнішнього впливу, наслідком чого є масова недовіра до існуючих державних інститутів;

- тотальна криза суспільної духовності та моралі;
- системна демографічна криза (зокрема, відставання України від провідних європейських країн за тривалістю життя населення); масштабна трудова еміграція з тенденцією до переростання у стаціонарну;
- інфраструктурна та інституційна невідповідність економіки вимогам часу.

Як зазначає Ф. Фукуяма, серед форм економічної діяльності навряд чи існує така, в якій можна було б обійтися без соціальної взаємодії². Це зумовлює актуальність дослідження соціальних аспектів розвитку суспільства, серед яких особливе місце займає феномен соціального капіталу.

Сутність соціального капіталу. Одне з перших визначень окресленого поняття належить Дж. Коулману: це потенціал взаємної довіри і взаємодопомоги, який цілеспрямовано формується у процесі міжособистісних відносин: зобов'язання та очікування, інформаційні канали і соціальні норми³. П. Бурдье характеризує соціальний капітал як сукупність реальних або потенціальних ресурсів, пов'язаних з володінням стійкою мережею більш-менш інституціоналізованих відносин взаємного знайомства і визнання⁴. В. Радаєв виокремлює структурний та інституціональний підходи до дослідження соціального капіталу⁵. Структурний підхід ґрунтується на понятті соціальних мереж, що дозволяє будувати різні мережні конфігурації, демонструючи відмінності у структурі того чи іншого соціального капіталу, здійснювати різні виміри щільності мереж, сили мережних зв'язків, їх стабільності⁶. В основі інституціонального підходу лежить визнання визначальної ролі норм у формуванні соціального капіталу. При цьому головна увага приділяється інституційному середовищу, а також впливу формальних і неформальних інститутів на нагромадження соціального капіталу. У випадку формальних інститутів основний акцент робиться на дослідженні ролі держави⁷.

При дослідженні соціального капіталу багато авторів приділяють велику увагу такому неформальному інституту, як довіра. Р. Патнем розцінює її як елемент соціального капіталу, Е. Лессер висловлює думку про те, що довіра може бути як джерелом соціального капіталу, так і його результатом⁸. Ф. Фукуяма розглядає довіру як ключову характеристику розвинутого людського суспільства, яка проявляється на індивідуальному і соціальному рівнях (довіра до суспільних інститутів і до держави в цілому). Соціальний капітал він визначає як здатність людей заради реалізації спільної мети працювати разом в одному колективі. У свою чергу, така здатність до асоціації залежить від існування усередині співтовариства норм і цінностей, які поді-

² Див.: Фукуяма Ф. Доверие: социальные добродетели и путь к процветанию. М., ООО “Издательство АСТ”; ЗАО НПП “Ермак”, 2004, с. 19.

³ Див.: Шери Р. Теоретическая социология Джеймса Коулмена: аналитический обзор. “Социологический журнал” № 1–2, 1996, с. 62–81.

⁴ Див.: Бурдье П. Формы капитала. “Экономическая социология” Т. 3, № 5, 2002, с. 60–75.

⁵ Див.: Радаев В. В. Понятие капитала, формы капиталов и их конвертация. “Общественные науки и современность” № 2, 2003, с. 5–16.

⁶ Див.: Золотарева Ю. И. Социальный капитал: типология подходов (http://www.nbuv.gov.ua/portal/Soc_Gum/VMSU/2007-02/07zuilav.htm).

⁷ Див.: Симоненко В. Адміністративне регулювання – найважливіший фактор реформ. “Економіка України” № 10, 2010, с. 4–13.

⁸ Див.: Золотарева Ю. И. Знач. праця.

ляють усі його члени, готові підкорювати свої особисті інтереси інтересам групи. Результатом таких спільних норм і цінностей стає взаємна довіра⁹.

Український вчений О. Демків виокремлює підходи до дослідження соціального капіталу на основі розуміння його як індивідуального або групового блага. У першому випадку соціальний капітал розглядається як характеристика індивіда, а у другому – як характеристика групи. Чітко розмежувати ці підходи дозволяє відповідь на запитання про те, хто одержує вигоду – група чи індивід¹⁰.

Ряд авторів зазначають, що не всі горизонтальні та добровільні мережні організації сприяють консолідації суспільства та його ефективній діяльності. Наприклад, мобілізація малих груп населення (особливо на основі етнічних, расових або релігійних ознак) нерідко ставить під сумнів демократичні інститути, оскільки такі групи висувають партикулярні вимоги, що не завжди відповідають інтересам суспільства. Тому пріоритетним для суспільства є розвиток соціального капіталу, який забезпечує додаткові ресурси, доступні для всіх його членів.

Фахівці Світового банку визначають три концепції розуміння соціального капіталу – “вузька”, “ширша” і “найширша”. У рамках першої з них він розглядається як набір “горизонтальних зв’язків” між людьми: соціальний капітал складається із соціальних мереж і пов’язаних з ними норм, які впливають на продуктивність усього співтовариства. Друга концепція вводить до складу соціального капіталу, крім горизонтальних, ще й вертикальні мережі, а також фірми. Вертикальні мережі характеризуються ієрархічними відносинами і нерівним розподілом влади серед їх членів. Таке уявлення про соціальний капітал враховує соціальну структуру в цілому та сукупність норм, які управляють міжособистісним поведінням. Третя концепція включає до соціального капіталу соціальне і політичне середовище – такі більш формалізовані відносини та структури, як уряд, політичний режим, сила закону, судова система, громадянські та політичні привілеї. Такий погляд на соціальний капітал було представлено Д. Нортон і М. Олсоном, які вважали, що державні та політичні установи, законодавча система та інші інституційні структури впливають на темпи і характер економічного розвитку¹¹.

Виходячи з викладених точок зору на сутність соціального капіталу, автори пропонують розглядати його у двох аспектах – як ресурс і як інституційне середовище. Відповідно:

– соціальний капітал як ресурс – це сукупність реальних або потенціальних ресурсів, пов’язаних з наявністю стійкої мережі відносин взаємного знайомства і визнання, яка забезпечує своїм членам опору у вигляді колективного капіталу;

– соціальний капітал як інституційне середовище – це сукупність діючих формальних і неформальних норм (правил) та організацій, які дозволяють соціальним групам і суспільству в цілому організувати своїх членів для вирішення спільних економічних (на основі ефективного використання ресурсів) і соціальних (на основі соціальної справедливості) завдань.

Таке розуміння соціального капіталу дає можливість говорити, що це ресурс, як і інші види капіталу. Але водночас визначення соціального капіталу як інститу-

⁹ Див.: Ф у к у я м а Ф. Доверие: социальные добродетели и путь к процветанию, с. 26.

¹⁰ Див.: Д е м к и в О. Социальный капитал: теоретические основания исследования и операционные параметры. “Социология: теория, методы, маркетинг” № 4, 2004, с. 99–111.

¹¹ Див.: Д и к с о н Д ж., Б э к к е с Ж., Г а м и л ь т о н К., К а н т А., Л а т ц Э., П е д ж и о л а С., Х и Ж. Новый взгляд на богатство народов. Индикаторы экологически устойчивого развития. М., Центр подготовки и реализации международных проектов технического содействия, Проект ГЭФ “Сохранение биоразнообразия”, 2000, с. 112–113.

ційного середовища дозволяє говорити про особливу роль цього виду капіталу, оскільки інші види капіталу діють у певному інституційному середовищі, і від його стану (тобто від соціального капіталу) залежить ефективність їх використання.

Для встановлення сутності соціального капіталу важливе значення має його порівняльний аналіз з фізичним і людським капіталами¹². Соціальний капітал:

- є фактором виробництва, який спільно з фізичним і людським капіталами забезпечує створення додаткової вартості, сприяє підвищенню продуктивності матеріального виробництва та досягненню певних цілей, яких за його відсутності досягти неможливо (останнє стосується, насамперед, завдань, для вирішення яких необхідна консолідація людського капіталу);

- є суспільним благом, яке поділяється групою, відображає більшою мірою відносини, ніж власність окремої людини;

- створюється за допомогою інвестицій, але не в такій безпосередній формі, як у випадку з фізичним і людським капіталами (оцінити ці інвестиції та визначити віддачу від них досить складно);

- подібно до людського капіталу, зростає у процесі використання і зменшується, якщо тривалий час не використовується;

- є обмеженим ресурсом, дефіцит якого зменшує економічні можливості окремих людей, їхніх груп і суспільства в цілому;

- має ліквідність і може конвертуватися в інші види капіталу;

- його нерівномірний розподіл впливає на стратифікацію суспільства.

Джерела соціального капіталу та його структура. А. Портес і Дж. Сенсенбреннер вказують на чотири джерела соціального капіталу¹³. Перше джерело – ціннісна орієнтація, яка спонукає суб'єктів керуватись у своїй поведінці не тільки егоїстичними мотивами, оскільки вона сама є імперативом, засвоєним індивідами у процесі соціалізації. У цьому випадку має місце об'єднання людей на основі моральних цінностей. Значну увагу цьому питанню приділив М. Вебер у своїй праці, присвяченій протестантській етиці¹⁴. Д. Норт як одне із джерел соціального капіталу виокремлює спільні цінності, ідеології та ідеї, що складаються у процесі історичного розвитку¹⁵. Друге джерело – індивідуальна соціальна взаємодія. У даному випадку соціальний капітал утворюється в результаті міжособистісної взаємодії у процесі обміну послугами, інформацією та іншими ресурсами. На відміну від ціннісної орієнтації, від індивідів не очікують, що вони діятимуть відповідно до моральних цінностей. Від них чекають прагматичного дотримання певних правил заради досягнення власних цілей. Третє джерело – обмежена солідарність. На думку А. Портеса і Дж. Сенсенбреннера, найкращий приклад цього джерела соціального капіталу

¹² Під фізичним капіталом автори розуміють матеріальні активи, що використовуються для виробництва товарів і надання послуг, очікуваний строк корисного використання (експлуатації) яких перевищує 1 рік, а під людським капіталом – комплекс успадкованих при народженні здібностей, набутих у процесі життєдіяльності знань, навичок, мотивацій, здібностей, досвіду і майстерності, можливостей їх адаптації до умов, які змінюються, фізичного і психологічного здоров'я людини, а також інших людських здібностей, що забезпечують їхньому власникові одержання доходу.

¹³ Див.: P o r t e s A., S e n s e n b r e n n e r J. Embeddedness and Immigration: Notes on the Social Determinants of Economic Action. “American Journal of Sociology” Vol. 98, № 6 (May), 1993, p. 1320–1350.

¹⁴ Див.: В е б е р М. Протестантская этика и дух капитализма (http://www.koob.ru/weber/protestantskaya_etika).

¹⁵ Див.: Н о р т Д. Институты, институциональные изменения и функционирование экономики. М., Фонд экономической книги “Начала”, 1997, с. 18.

описує К. Маркс, говорячи про зростання свідомості та солідарності класу, які виникають не з ціннісної орієнтації або індивідуальних взаємних обмінів, а з ситуативної реакції соціальної групи, члени якої стикаються із спільними проблемами. Цей тип солідарності приводить до того, що члени групи починають дотримуватися норм взаємної підтримки, а це може розглядатись як ресурс. Четверте джерело – вимушена довіра, яка базується не на безпосередній довірі до індивіда, а на вірі в те, що співтовариство або група людей здатні притягти порушника до відповідальності. Сферою дії вимушеної довіри є, наприклад, етнічне підприємництво.

Аналізуючи третє і четверте джерела соціального капіталу, слід підкреслити такі моменти. Обмежена солідарність передбачає певну форму організації – організацію збирання підписів, проведення страйків, мітингів і ходів, створення громадських організацій та політичних партій. Вимушена довіра, реалізовувана у рамках етнічного підприємництва, теж базується на певній формі організації. Таким чином, третє та четверте джерела соціального капіталу мають спільні риси, оскільки ґрунтуються на певному поділі суспільства (етнічне, класове та ін.), а умовою їх існування є наявність організації. Інакше кажучи, організації в широкому розумінні можна розцінювати як одне із джерел соціального капіталу.

Таким чином, як джерела формування соціального капіталу пропонується розуміти міжособистісну взаємодію, моральні цінності, організації (органи влади, установи, підприємства, громадські організації). Розглянемо ці джерела детальніше. Міжособистісна взаємодія, в основному, має побутовий характер. Це взаємовідносини у родині, із сусідами, знайомими, колегами по роботі. Йдеться про відносини, що будуються не на ціннісній орієнтації людей, а на прагматичних міркуваннях з приводу дотримання певних правил заради досягнення особистих цілей. Виходячи із сутності міжособистісної взаємодії, можна стверджувати, що вона не може бути джерелом формальних норм. Водночас вона регулюється не тільки неформальними нормами, які сама і породжує, але й неформальними нормами (наприклад, справедливість, гуманність), джерелом яких є моральні цінності, та формальними нормами (наприклад, правила громадського порядку), які породжені органами влади.

Моральні цінності формуються у процесі історичного розвитку і передаються у процесі виховання. Вони виникли з уявлень людей про справедливість, гуманність, добро, суспільне благо тощо. Тією чи іншою мірою вони регулюють поведінку і свідомість людини в усіх без винятку сферах суспільного життя – у бізнесі, політиці, сімейних, особистих, групових і суспільних відносинах. Якщо право (формальні норми) спирається, у першу чергу, на примус, на силу державної влади, то норми, джерелом яких є моральні цінності, – на переконання, на силу суспільної та індивідуальної свідомості. Можна сказати, що вони тримаються на трьох “китах”¹⁶:

– *традиції та звичаї*, що склались у даному суспільстві; особистість у процесі свого формування засвоює ці форми поведіння, які стають звичкою та надбанням її духовного світу;

– *громадська думка*, яка за допомогою схвалення одних вчинків і осуду інших регулює поведінку особистості та привчає її дотримуватися моральних норм; її знаряддями є, з одного боку, честь, добре ім'я, суспільне визнання (які, у свою чергу, є результатом сумлінного виконання людиною своїх обов'язків і неухиль-

¹⁶ Див.: <http://zdorlife.ru/page-id-312.html>.

ного дотримання нею моральних норм), а з іншого – остракізм, сором людини, яка порушила норми моралі;

– *свідомість кожної окремої особистості*, розуміння нею необхідності узгодження особистих і суспільних інтересів; цим визначаються добровільний вибір і добровільність поведінки особистості, які мають місце тоді, коли міцною основою її морального поведінки стає совість.

Як правило, закони та інші формальні норми не зобов’язують до взаємодопомоги, співчуття, солідарності, альтруїзму, дотримання норм моралі у бізнесі та побуті. Тому норми, в основі яких лежать моральні цінності, за своїм характером, здебільшого, є неформальними.

Організації як джерело соціального капіталу формують формальні та неформальні норми. Перші з них формуються, головним чином, органами влади, а другі – різними громадськими організаціями (наприклад, клубами футбольних фанатів, організаціями роботодавців і промисловців, екологічними організаціями, національними та культурними товариствами). Крім формування норм, важливою функцією організацій є забезпечення їх виконання.

Провести чітку межу між нормами, які породжені трьома розглянутими джерелами, не завжди можливо. Так, норми “не вбий” і “не вкради” зафіксовано у законодавчих актах, але водночас ці норми в моральному аспекті мають значно ширше трактування. Наприклад, відповідно до чинного законодавства норма “не вкради” може формально виконуватись, але згідно з моральними цінностями – ні.

Між джерелами норм і породженими ними нормами існує взаємозв’язок: якщо перші породжують норми, то останні, у свою чергу, впливають на джерела. Норми, породжені організаціями, впливають на міжособистісну взаємодію і моральні цінності, а також визначають поведінку самих організацій. Якщо ці норми відповідають моральним цінностям, то вони сприяють їх підтримці та розвитку, в іншому випадку – зміні та руйнуванню. Наприклад, якщо держава лише декларує виконання норми “не вкради”, то остання руйнується (у тому числі внаслідок скорочення кількості її носіїв). Використання моральних норм у процесі міжособистісної взаємодії робить її глибшою, надійнішою та ефективнішою. Норми міжособистісних відносин між службовцями в органах влади впливають на ефективність діяльності цих структур (у тому числі на якість і характер норм, які вони формують).

Важливим аспектом дослідження соціального капіталу є визначення його структури. Аналіз концепції соціального капіталу, запропонованої П. Бурдьє, дозволяє виокремити в його структурі три складові: інституціоналізовані відносини взаємного визнання, соціальні зв’язки та ресурси, доступні індивідам за рахунок членства у соціальних мережах¹⁷. К. Кізілова як основні складові соціального капіталу визначає соціальні зв’язки (соціальні мережі), норми, правила, санкції, переконання та довіру¹⁸. Дж. Коулман розглядає такі форми соціального капіталу: зобов’язання, очікування і надійність структури; інформаційні канали; норми та ефективні санкції¹⁹.

Спираючись на концепцію розуміння соціального капіталу, запропоновану фахівцями Світового банку, можна виокремити три його складові: сполучну,

¹⁷ Див.: К і з і л о в а К. О. Теоретичні підходи до вивчення феномену соціального капіталу. “Методологія, теорія та практика соціологічного аналізу сучасного суспільства” Випуск 15, 2009, с. 221–227.

¹⁸ Див.: т а м ж е.

¹⁹ Див.: К о у л м а н Дж. Капитал социальный и человеческий. “Общественные науки и современность” № 3, 2001, с. 122–139.

горизонтально інтегруючу та вертикально інтегруючу. Перша – це сукупність сильних соціальних зв'язків і відповідної їм нормативно-ціннісної системи, які утворюють відносно замкнуту структуру і визначають характер взаємодії індивідів у її межах. Друга – це сукупність слабких, переважно горизонтальних, зв'язків і відповідної їм нормативно-ціннісної системи, що об'єднують індивідів, які належать до різних партикулярних груп. Третя являє собою сукупність слабких соціальних зв'язків, які охоплюють різні рівні соціальної, економічної та владної ієрархій і підкріплені нормативно-ціннісною системою, спільною для взаємозв'язаних суб'єктів²⁰. На наш погляд, враховуючи визначені вище джерела соціального капіталу, можна запропонувати ще одне бачення його структури – міжособистісна, організаційна та моральна складові. Джерело соціального капіталу може розглядатись як елемент відповідної його складової. Достоїнствами запропонованої структури соціального капіталу є її операціонабельність і можливість здійснити більш повну оцінку цього виду капіталу порівняно з існуючими його оцінками на основі показника довіри.

Оцінка соціального капіталу. Одне з головних завдань дослідження соціального капіталу полягає в його оцінці. На думку М. Грейбіла, більша частина того, що пов'язане із соціальним капіталом, існує в неявній або відносній формі, а це відразу ж позбавляє дослідників можливості простого виміру. Індивідуальна довіра, участь в організаціях або голосування на виборах дають умовні показники соціального капіталу. Спроби вловити ключові характеристики того, як люди взаємодіють і ставляться одне до одного, нашоухуються на нестачу методів і показників для оцінки цього явища, а також достовірних джерел даних²¹. Один з підходів до оцінки соціального капіталу ґрунтується на вимірі соціальних дисфункцій або відсутності соціальної кооперації. Замість виміру соціального капіталу як позитивного явища, мабуть, легше виміряти його відсутність або дефіцит через традиційні виміри порушень у функціонуванні суспільства – рівень злочинності та наркоманії, кількість судових розглядів, самогубств, сімей, що розпалися, випадків ухилення від сплати податків тощо. Д. Норт вказує, що недосконалі інститути ведуть до тіньової економіки, і, відповідно, її рівень може розглядатись як показник розвитку інституційної структури²². У соціологічних дослідженнях українських вчених використовуються такі показники соціального капіталу, як рівень соціальної напруженості, індекс анонійної деморалізованості, індекс цинізму та індекс національного дистанціювання²³. У міжнародній практиці значного поширення набули такі показники, як індекс сприйняття корупції, індекс державного управління та індекс економічної свободи. Кожний з перелічених показників відображає певні аспекти соціального капіталу, але не дає комплексного уявлення про нього.

Найширше застосування для оцінки соціального капіталу дістав показник довіри. Оцінювання здійснювалося за двома аспектами: міжособистісна довіра – довіра до людей взагалі; інституційна довіра – довіра до організацій, які відігра-

²⁰ Див.: Мищенко Е. В., Олейник Н. В. Социальный капитал: теоретические подходы к формированию сущности и содержания. “Механизм регулирования экономики” Т. 2, № 3, 2008, с. 84–91.

²¹ Див.: Грейбил М. М. Социальный и человеческий капитал как факторы благосостояния и развития. Дис. ... канд. экон. наук по специальности 08.00.05. М., 2003, с. 51–52.

²² Див.: Норт Д. Знач. праця, с. 91–92.

²³ Див.: Панина Н. Социологический мониторинг. Украинское общество 1994–2005: год перелома. К., 2005, с. 6–7.

ють ключову роль у генерації суспільних “правил гри” (уряду, бізнесу, профспілок та ін.). У контексті запропонованої структури соціального капіталу такі оцінки можна розглядати як оцінки міжособистісної та організаційної складових соціального капіталу. Для більш комплексної оцінки соціального капіталу України, поряд з його міжособистісною та організаційною складовими, здійснимо також оцінку його моральної складової.

У сучасних соціальних науках поняття “довіра” є багатозначним з огляду на різні змісти, які дослідники йому приписують. Для визначеності далі пропонується під довірою розуміти очікування певних дій від людини, групи людей та організацій, готовність дотримуватися норм (у тому числі моральних, прийнятих у суспільстві) і звичаїв, виконувати посадові обов’язки та закони.

Оцінити міжособистісну складову соціального капіталу України можна, насамперед, на основі порівняння рівня міжособистісної довіри в Україні із ситуацією в інших державах світу, спираючись на базу даних міжнародного проекту “World Values Survey”, у рамках якого у 1990–2008 рр. проводився моніторинг показників довіри у декількох десятках країн світу²⁴. У цьому проекті рівень міжособистісної довіри фіксується запитанням: “Чи вважаєте Ви, що більшості людей можна довіряти, або що, маючи справу з людьми, треба завжди бути дуже обережним?”. Високий рівень цього показника зафіксовано у Скандинавських країнах, де близько 60% опитаних вважають, що більшості людей можна довіряти. В англосаксонських країнах (США, Великобританії, Канаді, Австралії) рівень довіри становить 35–40%, а у латиноамериканських – 15–25% (табл. 1).

Таблиця 1*

**Частка респондентів, які думають, що більшості людей можна довіряти:
Україна на фоні розвинутих країн і країн, які розвиваються**

(%)

Країни	Роки			
	1989–1993	1995–1998	1999–2001	2005–2008
Україна.....	–	28,8	26,1	24,5
Швеція.....	52,1	59,6	56,6	63,7
Данія.....	45,9	55,5	–	64,1
Нідерланди.....	38,1	50,3	–	59,4
США.....	39,2	50,0	35,9	35,5
Японія.....	37,4	37,6	43,3	39,6
Німеччина.....	25,9	26,8	32,1	35,9
Великобританія.....	42,5	42,1	30,4	28,5
Іспанія.....	32,2	32,1	28,7	34,5
Франція.....	22,3	21,4	–	21,4
Південна Корея.....	36,0	33,6	30,3	27,3
Італія.....	24,5	32,8	–	31,8
Китай.....	–	59,4	50,4	52,5
Індія.....	–	33,5	32,8	38,9
Аргентина.....	24,5	22,4	17,1	15,0
Мексика.....	–	30,2	29,4	20,8

* Джерело: Л а т о в Ю. В. Каков социальный капитал современной России? (сравнительный анализ межличностного и институционального доверия). “Леонтьевские чтения” (электронный журнал) № 7, 2010, с. 216–230.

Примітка: “–” – дані відсутні.

²⁴ Див.: Сайт проекту “World Values Survey” (<http://www.worldvaluessurvey.com>).

У 1990 р., коли вперше проводили відповідні опитування, у СРСР, частиною якого була і Україна, рівень міжособистісної довіри становив 34,7%, тобто був навіть вищим, ніж у Німеччині та Іспанії, і близьким до рівня Японії²⁵. За два останніх десятиріччя в Україні частка респондентів, які думають, що “більшості людей можна довіряти”, знизилася з 28,8% у 1995–1998 рр. до 24,5% у 2005–2008 рр. (див. табл. 1). В останнє десятиріччя наша держава є ближчою до латиноамериканських країн, що можна пояснити трансформаційними змінами, які відбулися в Україні за роки її незалежності.

Порівнюємо також рівень міжособистісної довіри в Україні із ситуацією в інших транзитивних європейських державах (табл. 2), які утворюють відносно компактну групу, де розглядувані показники перебувають приблизно на тому самому рівні, що і показники країн Латинської Америки. Дані по Україні, в основному, відрізняються у кращий бік.

Таблиця 2*
Частка респондентів, які думають, що більшості людей можна довіряти: Україна на фоні транзитивних держав Європи (%)

Країни	Роки			
	1989–1993	1995–1998	1999–2001	2005–2008
Україна.....	–	28,8	26,1	24,5
Беларусь.....	25,0	23,0	38,0	–
Болгарія.....	28,7	23,7	24,9	19,6
Чехія.....	26,8	27,2	23,4	–
Литва.....	30,8	21,3	23,4	–
Росія.....	34,7	23,2	22,9	24,6
Угорщина...	23,8	22,5	21,4	–

* Джерело: Л а т о в Ю. В. Знач. праця.
 Примітка: “–” – дані відсутні.

Надалі міжособистісну складову соціального капіталу пропонується оцінювати за допомогою індексу міжособистісної довіри ($I_{\text{мод}}$), який визначається як частка респондентів, які думають, що більшості людей можна довіряти. Відповідно до моніторингу Інституту соціології НАН України, у 1994 р. рівень міжособистісної довіри в Україні становив 42,8%, у 2001 р. – знизився до 28,4%, у 2004 р. – піднявся до 39,6%, але потім став падати і у 2008 р. опустився до 28,4% (рис. 1).

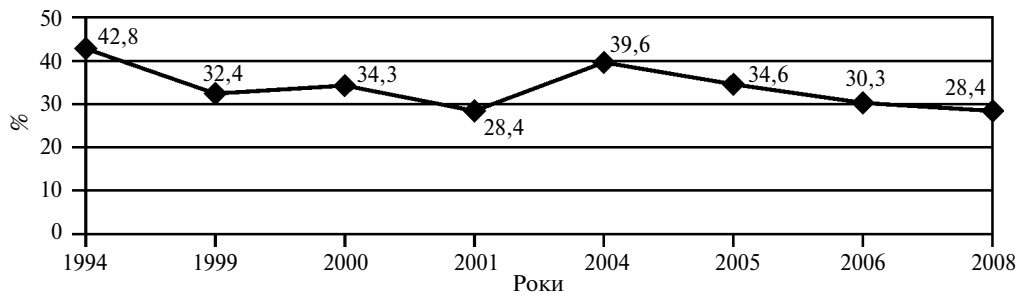


Рис. 1. Індекс міжособистісної довіри ($I_{\text{мод}}$): Україна у 1994–2008 рр.

Згідно з даними проекту “World Values Survey” і результатами досліджень Інституту соціології НАН України, у цілому динаміка рівня міжособистісної довіри в Україні характеризується тенденцією до спаду. Трансформаційні зміни у суспільстві та економіці України, з орієнтацією на індивідуалістичний характер поведінки людей, поки що знижують рівень міжособистісної довіри, що, у свою чергу, обмежує можливості розвитку нашого суспільства в усіх сферах.

Наведена оцінка рівня міжособистісної довіри в Україні дає узагальнену картину цього феномену. Для глибшого розуміння існуючої ситуації розглянемо кола

²⁵ Див.: Л а т о в Ю. В. Знач. праця.

довіри, засновані на родинних і соціальних зв'язках. Соціологи зазначають, що немає “людей взагалі”. Є конкретні особистості, з якими ми спілкуємось і досвід спілкування з якими ми, як респонденти, свідомо або підсвідомо згадуємо, відповідаючи на запитання про довіру “більшості людей”. Це означає, що рівень нашої довіри залежить від того, з ким ми спілкуємося – родичами, співвітчизниками, сусідами, колегами²⁶. Для оцінки рівня довіри до цих груп використаємо індекс довіри, який розраховується як сума тих, хто “повністю довіряє”, і тих, хто “переважно довіряє”. Результати розрахунків цього індексу на підставі даних Інституту соціології НАН України дозволяють зробити висновок, що у сучасному українському суспільстві можна виокремити 2 кола довіри: перше – сім'я та родичі, друге – співвітчизники, сусіди і колеги. Рівень довіри, заснованої на родинних зв'язках, є значно вищим, ніж на соціальних (табл. 3).

Таблиця 3*

Індекс довіри соціальним групам: Україна у 1994–2010 рр.

(%)

Соціальні групи	Роки									Середнє
	1994	1996	1998	2000	2002	2004	2006	2008	2010	
Сім'я та родичі.....	87	92	90	93	92	91	93	96	95	92
Співвітчизники.....	30	34	34	30	–	40	47	49	46	37
Сусіди.....	41	43	41	39	–	–	52	55	54	45
Колеги.....	38	42	42	38	52	47	52	55	52	45

* Розраховано на основі даних: Українське суспільство 1992–2010. Соціологічний моніторинг. К., Інститут соціології НАН України, 2010, с. 509–510.

Примітка: “–” – дані відсутні.

У Росії картина трохи інша. М. Сасаки із співавторами, на підставі відповідей на запитання “Люди, яким Ви довіряєте?” і “Люди, які Вам довіряють?”, виокремлюють у сучасному російському суспільстві 4 кола довіри: перше – близькі родичі (з рівнем довіри майже 60%); друге – друзі й далекі родичі (близько 50%); третє – колеги і сусіди (близько 25%); четверте – знайомі (близько 10%)²⁷.

Багато вітчизняних та іноземних вчених звертають увагу на ціннісну деградацію соціуму в усіх його сферах і на всіх рівнях, яка на повну силу заявила про себе в ході наростання глобальних дисонансів і диспропорцій. Такий негативний процес посилюється з 60-х років минулого століття. Нинішня глобальна криза офіційно розглядається як фінансово-економічна, але при цьому дуже мало уваги приділяється її зв'язку з кризою моралі та духовних цінностей. На думку Т. Артёмової, однією з причин розуміння процесів, які відбуваються у суспільстві, та сподівання, що за допомогою суто економічних інструментів можна забезпечити нове економічне піднесення, здаються сумнівними²⁸. В. Ворона вважає, “що сьогодні неможливо говорити про успішний соціально-економічний розвиток України без високої моральності та духовності нації, патріотизму як готовності більшості людей і передусім політичної еліти до самопожертви заради блага народу і країни. Результати соціологічних досліджень соціально-економічного розвитку країни дають змогу зробити висновок, що моральний чинник є одним з головних у підвищенні ефективності економі-

²⁶ Див.: Сасаки М., Давыденко В. А., Латов Ю. В., Ромашин Г. С. Доверие как элемент социального капитала современной России. “Мир России” № 2, 2010, с. 78–97.

²⁷ Див.: там же.

²⁸ Див.: Артёмова Т. И. Экономика доверия как прообраз институциональной архитектоники. “Экономическая теория” № 3, 2010, с. 60–67.

ки, а моральність керівництва країни має вищу цінність, ніж професійні знання чи партійна належність”²⁹. За даними Інституту соціології НАН України, індекс аномійної деморалізованості українського суспільства просто зашкалює. Майже 80% респондентів вважають, що заради кар’єри, влади та грошей люди готові на негідні вчинки, а на думку 40% опитаних, заради великих грошей люди згодні на все, замість того, щоб орієнтуватися на реалізацію творчих здібностей, енергії та ініціативності для забезпечення успішної модернізації своєї країни. В. Ворона, спираючись на багаторічні дослідження, робить висновок, що в Україні фактично відбулася легітимація розкрадання, корупції, брехні, а також родинних зв’язків, кумівства, земляцтва та безвідповідальності у владних структурах³⁰.

Ф. Фукуяма зазначає, що передумовою для заснування сучасної ліберальної держави було уявлення, що в інтересах політичного миру уряд не стане підтримувати які-небудь моральні вимоги з боку релігії та традиційної культури. Церква і держава мають бути відокремлені одна від одної. Обов’язковим є плюралізм думок з приводу найважливіших моральних та етичних питань. Основною цінністю повинна стати толерантність. Припускалося, що місце морального консенсусу займуть зрозумілі закони і суспільні інститути, які забезпечать політичний порядок. Така політична система не вимагала від людей, щоб вони були особливо доброчесними, — тільки б вони поводитися раціонально і діяли за законом. Так само заснована на ринкових принципах капіталістична економічна система, яка йде пліч-о-пліч з політичним лібералізмом, вимагала лише того, щоб люди брали до уваги свої власні довгострокові інтереси, сутність яких полягає у досягненні результатів, оптимальних для суспільства, виробництва й розподілу товарів. Як наслідок, на думку Ф. Фукуями, відбувся Великий розрив у соціальних цінностях, які переважали у суспільстві в середині ХХ ст.³¹. До цього слід додати, що побудова в Україні ліберальної моделі економіки здійснювалася на основі Вашингтонського консенсусу, практика застосування якого у багатьох країнах показала його неспроможність. Такий підхід призвів до того, що моральна складова соціального капіталу України зазнала значних втрат. Сьогодні її населення масово втрачає орієнтацію у виборі моральних цінностей. У 2010 р. 80,6% респондентів в Україні вважали, що більшість людей взагалі ні в що не вірять; 83,8% — що багато з того, у що вірили наші батьки, “розвалюється на очах”; 75,2% — що більшість людей здатні збрехати, щоб просунутися по службі; 69% — що більшість людей здатні піти на нечесний вчинок заради вигоди; 74% — що за теперішнього безладу та невизначеності важко зрозуміти, у що вірити³².

Моральну складову соціального капіталу України пропонується оцінювати на основі індексу моральної довіри:

$$I_{\text{мд}} = (P_1 + P_2 + P_3 + P_4 + P_5) / 5,$$

де $I_{\text{мд}}$ — індекс моральної довіри; P_1, P_2, P_3, P_4, P_5 — процент респондентів, які не згодні, відповідно, з тим, що: за теперішнього безладу та невизначеності важко зрозуміти, у що вірити; багато з того, у що вірили наші батьки, “розвалюється на очах”; більшість людей взагалі ні в що не вірять; більшість людей здатні піти на

²⁹ Ворона В. Виклики незалежності й суспільна наука. Українське суспільство 1992–2009. Динаміка соціальних змін. К., Інститут соціології НАН України, 2009, с. 3–12.

³⁰ Див.: там же.

³¹ Див.: Фукуяма Ф. Великий розрив. М., ООО “Издательство АСТ”; ЗАО НПП “Ермак”, 2004, с. 4, 8.

³² Див.: Українське суспільство 1992–2010. Соціологічний моніторинг, с. 503–506.

нечесний вчинок заради вигоди; більшість людей у душі не люблять обтяжувати себе заради того, щоб допомогти іншим.

Динаміка $I_{\text{мд}}$ свідчить, що з 2005 р. рівень моральної довіри у суспільстві падає і перебуває на низькому рівні (рис. 2).

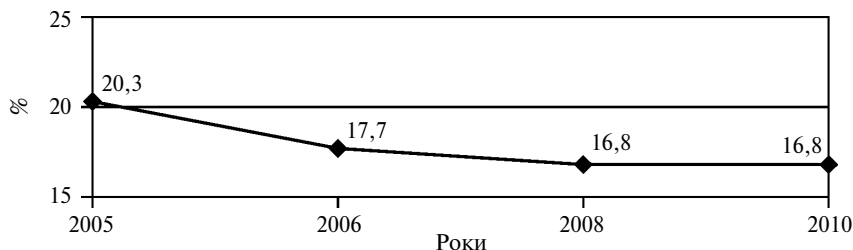


Рис. 2. Індекс моральної довіри ($I_{\text{мд}}$): Україна у 2005–2010 рр.

Важливу роль у розвитку суспільства відіграє організаційна складова соціального капіталу. Якщо його міжособистісна і моральна складові — це фундамент будь-якого суспільства, то організаційна складова — це основа складно організованих суспільств, де існують спеціальні організації (інститути), що генерують і підтримують норми (правила) поведіння. Це, насамперед, Президент, Верховна Рада, Уряд та інші органи влади, бізнес, політичні партії та громадські організації. Для оцінки довіри їм було використано індекс, який розраховується як сума тих, хто “повністю довіряє” і “переважно довіряє”. Розрахунки цього індексу для Президента, Верховної Ради та Уряду свідчать про значний стрибок довіри до них після виборів Президента у 2005 р. У 2010 р. спостерігались істотне зростання довіри до Президента, певне зростання довіри до Верховної Ради та Уряду, а також падіння довіри до місцевих органів управління (МОУ) (рис. 3).

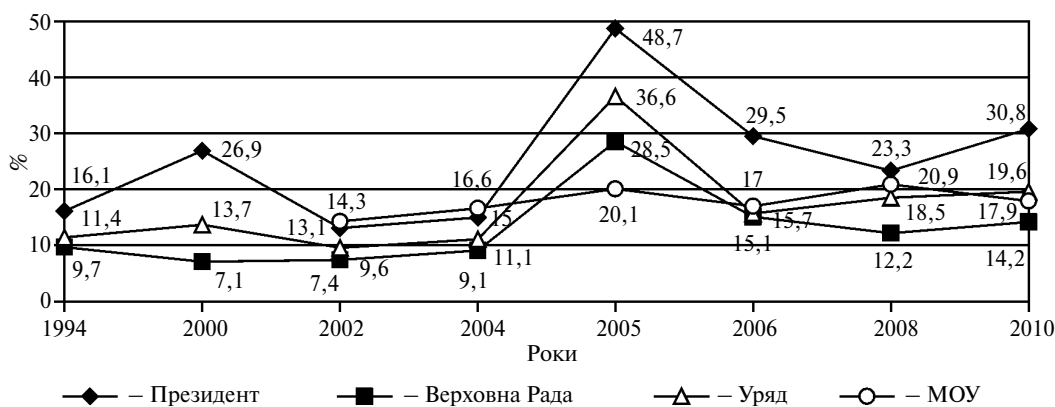


Рис. 3. Індекси довіри Президенту, Верховній Раді, Уряду і МОУ: Україна у 1994–2010 рр.

У 1994–2010 рр. середня частка тих, хто повністю або переважно довіряв Верховній Раді, становила 12,9% (у тому числі тих, хто повністю їм довіряв, — 1,8%), Уряду та МОУ — відповідно, 17% і 17,8% (у тому числі тих, хто повністю довіряв, — 3% і 1,7%). Більш високий рівень довіри був до Президента — 25,4% (у тому числі тих, хто повністю довіряв, — 6%).

Рівень довіри міліції, прокуратурі та суду є ще нижчим, ніж органам законодавчої та виконавчої влади. У 1994–2010 рр. середня частка тих, хто повністю або переважно довіряв цим структурам, становила: міліції — 13,2%, прокуратурі —

12,3%, суду – 13,2% (у тому числі тих, хто повністю довіряв, – 2%, 1,6% і 2%). Стрибка довіри до цих органів у 2005 р., як до Президента, Верховної Ради та Уряду, не було. Навпаки, у 2005 р. порівняно з 2004 р. мало місце зниження індексу довіри до них. Надалі цей процес щодо прокуратури та суду продовжувався, і в 2010 р. індекс довіри до них впав, відповідно, до 11% та 11,4%. Щодо індексу довіри міліції, то після спаду у 2005 р. він дещо зріс і у 2010 р. досяг 13,5% (рис. 4).

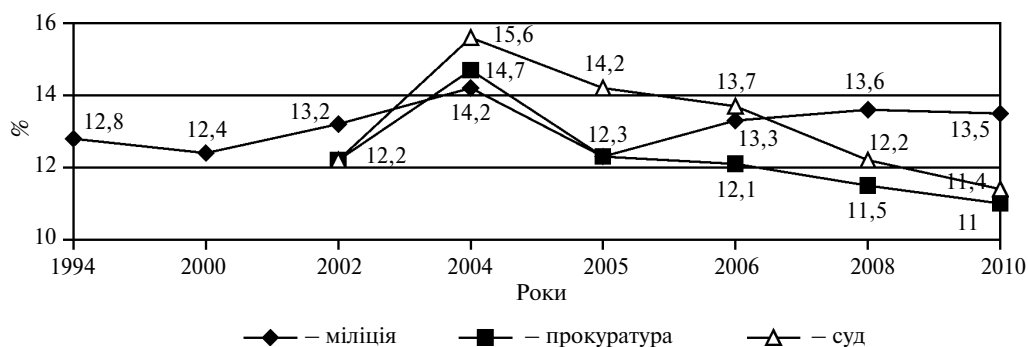


Рис. 4. Індекси довіри міліції, прокуратури та суду: Україна у 1994–2010 рр.

Довіра бізнесу перебувала на ще нижчому рівні, ніж органам влади. У 1996–2010 рр. середня частка тих, хто повністю або переважно довіряв приватним підприємцям, банкам і страховим компаніям, становила, відповідно, 16,5%, 15,8% і 8,9% (у тому числі тих, хто повністю довіряв, – 1,5%, 1,5% і 1,2%). У 2010 р. індекс довіри приватним підприємцям був трохи нижчим від його середнього рівня – на 0,6 процентного пункта, страховим компаніям – нижчим на 1,3 процентного пункта, а банкам – істотно нижчим – на 5,8 процентного пункта. Останнє можна пояснити проблемами, що виникли з поверненням вкладів населення у 2008–2009 рр. У 2010 р., після фінансової кризи, індекс довіри до приватних підприємців зменшився порівняно з 2008 р. в 1,22 раза, до банків – у 2,1 раза, до страхових компаній – в 1,55 раза (рис. 5).

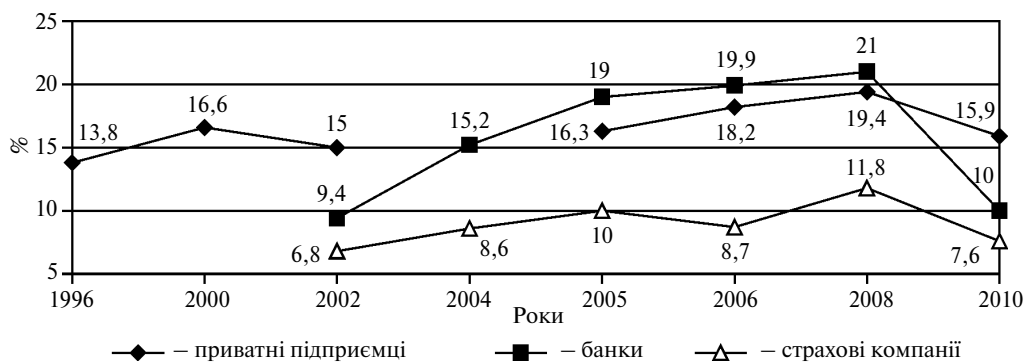


Рис. 5. Індекси довіри приватним підприємцям, банкам і страховим компаніям: Україна у 1996–2010 рр.

У 1996–2010 рр. рівень довіри партіям перебував на ще нижчому рівні, ніж органам влади і бізнесу. Середня частка тих, хто повністю або переважно довіряв партіям, становила 7,5% (у тому числі тих, хто повністю довіряв, – 1%). Це дозволяє говорити про неспроможність української партійної системи. Сьогодні люди більшою мірою голосують за лідерів, ніж за партії, винятком є хіба що КПУ. Профспілки порівняно з партіями мають більш як у 2 рази вищий рівень довіри: у 2002–

2010 рр. він становив у середньому 17,1%, що відповідає рівню довіри Уряду та МОУ, а у 2010 р. – знизився до 15,8%. Рівень довіри благодійним фондам і громадським об'єднанням (БФ і ГО) у 2004–2010 рр. склав у середньому 14,5% (рис. 6).

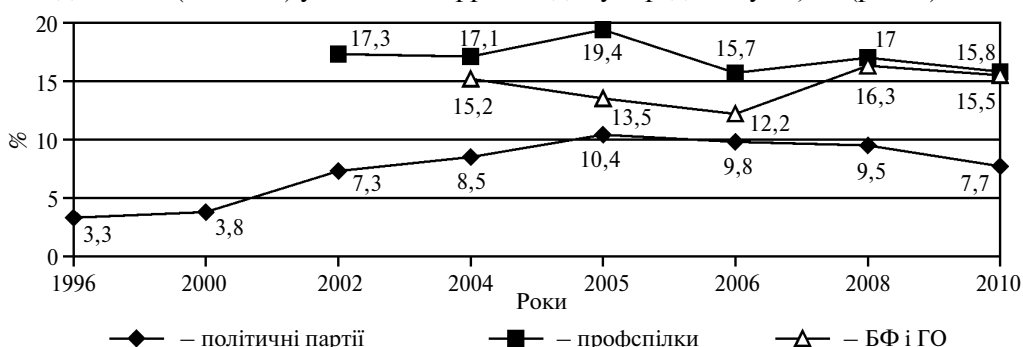


Рис. 6. Індекси довіри політичним партіям, профспілкам, БФ і ГО: Україна у 1996–2010 рр.

Індекс довіри організаціям ($I_{дор}$) розраховано як середнє арифметичне індексів довіри органам влади (Президенту, Верховній Раді, Уряду, МОУ, міліції, прокуратурі, суду), бізнесу (приватним підприємцям, банкам, страховим компаніям) і громадським організаціям (політичним партіям, профспілкам, БФ і ГО).

Результати розрахунку індексів міжособистісної довіри, моральної довіри та довіри організаціям свідчать, по-перше, про загальну тенденцію до зменшення кожної складової соціального капіталу України, а по-друге, про їх низький рівень. Рівень міжособистісної довіри з 2005 р. впав на 6,2 процентного пункта і у 2008 р. становив 28,4%. Серйозну тривогу викликає низький рівень моральної довіри у суспільстві (менш як 17%). Сім'я, суспільство і держава втрачають своє значення як джерела моралі, внаслідок чого відбуваються ерозія існуючих інститутів і падіння їх ефективності. Критична ситуація склалася з рівнем довіри організаціям (владним, бізнесовим, політичним і громадським), який у 2010 р. опустився до 13,7%. Такий низький рівень довіри може стати істотною перешкодою на шляху здійснення реформ у суспільстві (рис. 7).

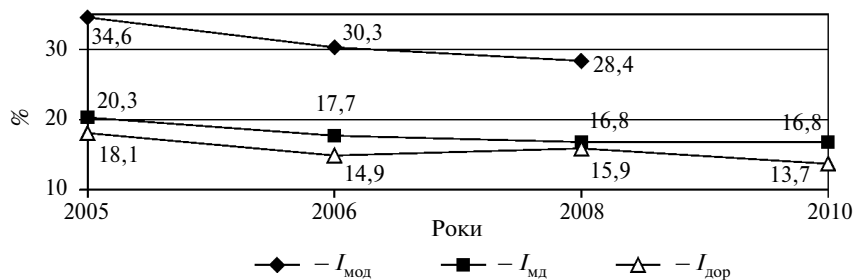


Рис. 7. Індекси міжособистісної довіри ($I_{мод}$), моральної довіри ($I_{мд}$) і довіри організаціям ($I_{дор}$): Україна у 2005–2010 рр.

Ще одну оцінку соціального капіталу України можна здійснити на основі показників якості державного управління (врахування думки населення та підзвітність державних органів; політична стабільність і відсутність насильства; ефективність роботи Уряду; якість законодавства; верховенство закону; стримування корупції), які щороку розраховуються Світовим банком для 215 країн. За показником стримування корупції Україна у 2011 р. випереджала лише 17% країн. Інші показники якості державного управління в Україні також є нижчими, ніж у більшості країн світу (табл. 4).

**Якість державного управління:
Україна на фоні розвинутих країн і країн-сусідів у 2011 р.**

(%)

Країни	Врахування думки населення і підзвітність державних органів	Політична стабільність і відсутність насильства	Ефективність роботи уряду	Якість законодавства	Верховенство закону	Стимування боротьби з корупцією
Фінляндія...	97	98	100	96	100	99
Німеччина..	93	73	92	93	92	93
Португалія	85	70	79	74	82	83
Польща.....	79	86	72	80	71	72
Болгарія.....	62	59	56	71	52	56
Румунія.....	60	51	47	75	56	55
Молдова.....	48	42	34	51	45	31
Україна.....	47	42	22	32	23	17

* Джерело: The Worldwide Governance Indicators project. Світовий банк (<http://info.worldbank.org/governance/wgi/index.asp>).

Недовіра до органів влади, “непрозорі” та непрогнозовані дії держави, велика майнова диференціація у суспільстві, залежна система судових органів, високий рівень корупції, недосконала система захисту прав власності, великий розрив між деклараціями політичних партій та результатами їх діяльності зумовлюють зростання дефіциту соціального капіталу в Україні. Визнання того факту, що соціальний капітал – це не тільки ресурс, але й інституційне середовище, від стану якого залежить ефективність використання інших видів капіталу, дозволяє пояснити, чому Україна, маючи значні фізичний, людський і природний капітали, за наявності істотного дефіциту соціального капіталу не може розраховувати на гідне місце у світі, на забезпечення належного рівня життя для своїх громадян і збереження навколишнього природного середовища.

Стратегічними завданнями на шляху вирішення проблеми дефіциту соціального капіталу в Україні є підвищення ефективності регулюючої ролі держави та забезпечення соціальної справедливості. Крім того, необхідно вжити комплекс заходів, спрямованих на створення сприятливого інституційного середовища у країні: здійснити адміністративну реформу з метою підвищення ефективності роботи органів влади усіх рівнів і забезпечення їх незалежності від політичного тиску; удосконалити нормативно-правове регулювання, сформувавши норми і принципи, які б сприяли розвитку економіки та інших сфер життя суспільства; забезпечити верховенство закону, підвищення рівня довіри людей до законодавства, дотримання законності правоохоронними і судовими органами; забезпечити недопущення використання державної влади в інтересах вузьких груп населення; розвинути механізми врахування думки населення (у тому числі шляхом удосконалення законодавчої бази проведення загальнонаціональних і місцевих референдумів); забезпечити реальну підзвітність органів державної влади і місцевого самоврядування; розширювати функції органів самоврядування населення шляхом передання їм частини повноважень місцевих органів влади.

Стаття надійшла до редакції 22 серпня 2012 р.