
ПРОБЛЕМИ ЕКОНОМІЧНОЇ ТЕОРІЇ

УДК 331.301.26

В. М. КОВАЛЬОВ,
*професор, доктор економічних наук,
завкафедрою економіки підприємств і менеджменту,*
О. А. АТАЄВА,
*доцент, кандидат економічних наук,
доцент кафедри економіки підприємств і менеджменту*

*Українська інженерно-педагогічна академія
(Харків)*

СОЦІАЛЬНІ НАСЛІДКИ РОЗВИТКУ ЛЮДСЬКОЇ ПРАЦІ

Розкрито соціальні наслідки праці, механізм взаємодії системи об'єктивних законів розвитку природи і суспільства, мету і закон людського розвитку, форми перетворення соціально-економічних відносин у світі, соціалізації та гуманізації капіталістичної системи господарювання. Визначено наукові передумови формування ноосферної доктрини і методологію кількісної оцінки нормативів системи соціального партнерства.

Ключові слова: праця, соціальні наслідки, закони розвитку, людський і трудовий потенціали, людський капітал, економічні формації, суспільні відносини, методологія кількісної оцінки, соціальні стандарти і нормативи, соціальне партнерство, додана вартість.

V. M. KOVALYOV,
*Professor, Doctor of Econ. Sci.,
Head of the Chair of Economy of Enterprises and Management,*
O. A. ATAIEVA,
*Assoc. Professor, Cand. of Econ. Sci.,
Assoc. Professor of the Chair of Economy of Enterprises and Management*

*Ukrainian Engineering-Pedagogical Academy
(Kharkiv)*

SOCIAL CONSEQUENCES OF THE DEVELOPMENT OF A HUMAN LABOR

The social consequences of a labor, a mechanism of interaction of the system of objective laws of development of the Nature and the society, the aim and the laws of a human development, and the forms of transformations of socio-economic relations in the world, socialization, and humanization of the capitalist economic system are discussed. The scientific preconditions of the formation of a noospheric doctrine and a methodology of quantitative evaluation of the normative of a system of social partnership are determined.

Keywords: labor, social consequences, laws of development, human and labor potentials, human capital, economic formations, social relations, methodology of quantitative evaluation, social standards and normatives, social partnership, added value.

© Ковальов Валерій Миколайович (Kovalyov Valerii Mykolayovych), 2016; e-mail : epmuipa@ukr.net
© Атаєва Олена Алімівна (Ataeva Olena Alimivna), 2016; e-mail : ataevalena@mail.ru.

Праця — явище унікальне в природі та суспільстві. Як осмислена дія людини, що виникла одночасно з її появою на нашій планеті, праця стала не тільки джерелом задоволення зростаючих духовних, матеріальних і соціальних потреб людей, а й генератором відтворення і безперервного розвитку свого джерела, тобто самої людини як носія її потенціалу. Унікальність праці як явища не тільки суспільного, але й природного проявляється також у вдосконаленні розумової діяльності людини, роль якої у розвитку людської цивілізації та біосфери Землі зростає випереджальними темпами.

Але, оцінюючи значення праці у розвитку продуктивних сил світового співтовариства, маючи на увазі масштабність усуспільнення праці, слід також ураховувати і її основоположну роль у становленні суспільних устоїв розвитку праці в історичному аспекті і, насамперед, його соціально-економічних наслідків, які слугують фундаментом для оцінки стратегічних перспектив людства та його цивілізації. Звідси, виокремлюючи розумову діяльність людини, її інтелектуальну працю, необхідно оцінювати її (діяльність) як первородний стан будь-якої праці, оскільки завжди спочатку — людська думка, а потім — її втілення в матеріальну конструкцію. Отже, перспективи розвитку людської праці, як і самої людини, необхідно розглядати в першу чергу як прогрес людського розуму, виходячи з вчення В. Вернадського про ноосферу, яка являє собою сукупну людську думку в структурі біосфери Землі [1].

Значущість праці в життєдіяльності людей завжди привертала до себе увагу науки. Але фундаментальні дослідження праці розпочалися тільки у XIX ст. у зв'язку з розвитком праці, її продуктивних сил, капіталістичних форм вираження і розподілу її результатів у суспільстві товаровиробників. Найбільш відомими представниками науки про працю даного напрямку були А. Сміт [2], Д. Рікардо [3], К. Маркс [4], які розкрили анатомію класового суспільства і напрями перетворення виробничих відносин у сфері праці, заснованих на приватній власності на засоби виробництва, у суспільні відносини на базі сумісної власності. Саме ці наукові положення їх вчення стали фундаментом дослідження соціальних наслідків людської праці в наш час.

В умовах розвитку монополістичного капіталізму такі зарубіжні вчені-економісти, як А. Маршалл [5], П. Самуельсон [6], К. Макконнелл [7] та інші, зосередили свою увагу на ринкових формах вираження результатів праці в ключі кейнсіанської теорії економічного зростання. Проте у цих теоріях не порушувалися питання соціальних наслідків розвитку праці, незважаючи на те, що їх сутність безпосередньо впливає з мети людського розвитку.

Новий напрям досліджень праці відкрив на початку XX ст. Ф. Тейлор [8]. Він та його послідовники порушували проблеми ефективності, нормування та оплати праці, спрямовані на розв'язання організаційних завдань і максимізацію інтенсивності праці. У радянській Росії цю концепцію продовжили розвивати С. Струмилін [9], О. Гастев [10], А. Кудрявцев [11] та інші, хто розглядав питання соціальних наслідків праці в умовах моделі соціалізму, яка існувала тоді в СРСР і виявилася нежиттєздатною.

У сучасній Україні проблеми праці досліджуються в широкому діапазоні такими вченими, як А. Гальчинський [12], А. Колот [13], Е. Лібанова [14], Д. Богиня і О. Грішнова [15], М. Кім [16], у Росії — Б. Генкін [17], М. Волгін [18] та інші. Їхню увагу в основному прикуто до таких категорій суспільної праці, як соціально-тру-

дові відносини, людський капітал, трудовий потенціал і меншою мірою – оплата праці. Безумовно, ці категорії визначальним чином впливають на соціальні результати праці та характер їх суспільного використання, але відокремлений аналіз заважає розглядати їх у системі механізму взаємодії елементів суспільного виробництва і соціального розвитку суспільства.

Таким чином, **мета статті** – встановити механізм взаємодії елементів суспільного виробництва і праці, а також її соціальні наслідки, які відповідають вимогам об'єктивних законів розвитку природи і суспільства.

Результати наших досліджень соціальних наслідків праці в контексті ноосферної ідеології дозволили сформулювати ряд наукових положень, які можуть бути використані в процесі роботи над соціальною доктриною стратегічного розвитку людства.

1. Встановлення мети існування і розвитку людства і засобів, які забезпечують її досягнення. У сукупності вони визначають закон суспільного розвитку. При цьому виникає необхідність акцентувати увагу на тому, що діяння закону людського розвитку має об'єктивний характер, який не залежить від волі та бажання людей, як і сама поява людини на планеті, що також було проявом цього закону розвитку.

Проте в економічній науці досі не досягнуто єдності поглядів у розумінні мети існування людства і закону його розвитку. Наприклад, А. Колот і О. Герасименко, узагальнюючи позиції таких вчених із світовим ім'ям, як В. Франкл, М. Хепер, Ю. Доберман, звернули увагу на значущість розуміння мети людського буття, не розкривши, проте, її сутності [19]. У свою чергу, М. Павлов наголошує на системі таких цілей існування людства:

- 1) розвиток творчого потенціалу людини;
- 2) відновлення ресурсів;
- 3) освоєння та заселення космосу [20].

При цьому жодна з окреслених цілей не узгоджується з питанням: яка з них є головною і навіщо вона потрібна людству?

Стає очевидним, що в оцінці мети існування людей або всієї їх сукупності має бути прийнятий один критерій – спільно виживати і процвітати на нашій планеті, а не занурюватися в обивательські інтереси. На нашу думку, найближчим до істини є судження Святого Апостола Павла, який, згідно з Новим завітом, у посланні Ефесесянам, говорячи про мету, з якою Бог створив людей, сказав: “Бо ми – Його творіння, створені у Христі Ісусі на добрі справи, які Бог призначив нам виконувати” [21, с. 680].

У своїх дослідженнях ми виходимо з необхідності враховувати прояв триєдиного начала людського буття: духовного, матеріального і суспільного. У сукупності начал визначальними є людський розум, думка людини як функція інтелектуальної праці, що визначає прагнення людей до істини, усунення перешкод на шляху прогресу. Цю закономірність розвитку людини та її думки розкрито В. Вернадським у вченні про ноосферу, практикою людського буття, циклічністю розвитку людської цивілізації, під якою ми розуміємо зміну економічних формацій, які, як відомо, лише в тому випадку забезпечують прогрес людської цивілізації, коли відповідають рівню та якості продуктивних сил суспільства.

Сучасне світове співтовариство переживає глобальну людську кризу своєї цивілізації, яка проявляється у формі тероризму, вимушеного переселення народів, громадянських і світових війн, “кольорових” революцій та інших видів хаосу, які

наштовхують на думку, що причиною цього є невідповідність суспільних виробничих відносин монополістичного капіталізму рівню суспільних продуктивних сил їх постіндустріального, інформаційного періоду. Отже, перед людством постає глобальна мета його існування і розвитку — формування в планетарному масштабі світового співтовариства з високим рівнем духовності та суспільної свідомості, заснованого на принципах справедливості, добра і людяності. Це в ідеалі. Про істинність такого розуміння сутності мети людського буття та його розвитку можуть свідчити сучасні досягнення науки, релігії та практики.

Зазначена мета в поєднанні із засобами, що її обслуговують, може розкривати сутність об'єктивного закону розвитку людства, тому цілком зрозуміло, що як такий засіб може виступати тільки рівень суспільних продуктивних сил. Отже, закон суспільного розвитку людства на планеті можна сформулювати приблизно так: *формування в планетарному масштабі світового співтовариства з високим рівнем духовності та суспільної свідомості, заснованого на принципах справедливості, добра і людяності і на базі суспільних продуктивних сил, здатних забезпечувати високий рівень матеріального буття людей та їх прагнення до досконалості своїх життєвих устоїв.*

Відкриття та опанування такого закону світовим співтовариством знаменуватиме нове світорозуміння ролі перетворення соціально-суспільних відносин відповідно до досягнутого рівня продуктивних сил. Міра участі кожної людини в здійсненні даної мети як прояв її історичної місії визначається суспільною необхідністю, особистими соціальними потребами, вродженими і набутими здібностями до праці. Духовному перетворенню суспільства в контексті ноосферної доктрини і соціальних наслідків праці сприятиме повернення до єднання релігії з наукою, державою й освітою, оскільки заслуга релігії полягає саме в тому, що вона сформувала концепцію духовності людських дій і наполегливо просуває її у життя. І, як писав французький філософ Е. Шюре, така еволюція єднання науки і релігії вже починається в людській свідомості [22].

2. Розв'язання основних суперечностей капіталістичного способу виробництва. Як відомо, основними суперечностями капіталістичної формації є суперечності між найманою працею і приватновласницьким капіталом, а також між продуктивними силами і виробничими відносинами в суспільстві. Вони є взаємозалежними і обмеженими часом існування даного способу виробництва. Гостроту суперечності між працею і капіталом визначає нерівність у розподілі доходів на особисте споживання між найманими працівниками і роботодавцями. Тому як інструмент її розв'язання використовуються такі способи, як соціальний діалог, соціальний договір і соціальне партнерство.

В економічній науці механізм соціального партнерства поданий способом соціалізації капіталізму і розв'язання суперечності між працею і капіталом. Проте на практиці, через стискання оплати праці до рівня, нижчого за вартість робочої сили, підприємці збільшують свій надприбуток, ділитися яким з найманими працівниками добровільно не хочуть. Таким чином, соціальне партнерство фактично перетворюється на порожню формальність, про що свідчать численні публікації в наукових виданнях України та інших країн. Тому, на наше переконання, щоб механізм соціального партнерства почав виконувати функцію, покладену на нього МОП, його необхідно кардинально трансформувати.

Сутність наших пропозицій зводиться до необхідності встановлення на законодавчому рівні соціальних стандартів і нормативів, обов'язкових до застосуван-

ня. Вони являють собою пропорції розподілу доданої вартості між найманими працівниками і власниками капіталу в процентах до їх загальної суми. Методологічні підходи до кількісної оцінки таких нормативів, які є однією з форм прояву міри вираження суспільних відносин узагалі, будуть розглянуті далі.

Як відомо, суперечності між продуктивними силами і виробничими відносинами мають глобальний характер, який стосується долі існуючих економічних формацій, рамки яких створюють простір для розвитку продуктивних сил або, навпаки, стримують його. Ця закономірність проявляється в чергуванні епох людської цивілізації та економічних формацій і залишила слід в історії людського розвитку. Відомою є також і сучасна ситуація, в якій опинилося світове співтовариство, яке пережило індустріальний етап розвитку продуктивних сил і вступило в постіндустріальну стадію, візитівкою якої стали освоєння космосу, суцільна інформатизація і глобалізація світової економіки. На черзі інші наукові відкриття в медицині, генетиці, технологіях тощо.

Таким чином, прогрес у розвитку продуктивних сил характеризується безперервністю і прискоренням у геометричній прогресії його темпів, які стискають час перетворень суспільства. Явно настає черга трансформування економічних відносин, які вже стримують прогрес людства.

3. Роль трудового потенціалу в перетворенні існуючих соціально-економічних відносин капіталістичної формації. Не секрет, що панівна в економічній науці демографічна концепція трудового потенціалу визначає його сутність за сукупністю таких особистих якостей працівника, як здоров'я, освіта, професіоналізм, досвід, вміння, вроджені та набуті навички, мотивованість праці та ін. Проте вони характеризують тільки рівень особистої продуктивної сили працівника, яка сама по собі в потенціальному стані не виражає економічних відносин найманого працівника і роботодавця. На наш погляд, ці особисті якості найманого працівника, по суті, характеризують не трудовий, а людський потенціал, який з огляду на це не може бути віднесений до економічної категорії, як це трактують прихильники демографічної концепції трудового потенціалу, оскільки виражає продуктивні сили, але не виробничі відносини. Водночас, як відомо, творцями теорії людського капіталу Т. Шульцем і Г. Беккером зазначені якості людського потенціалу названо людським капіталом, і ніде в їх працях не сказано, що у людський капітал вони перетворюються під впливом капіталістичної форми господарювання, а не нарощування маси ресурсів у вартісному вираженні, оскільки в іншому випадку до капіталу взагалі можна віднести і полуницю, яку українці їздять збирати до Євросоюзу, збіднюючи тим самим соціальні наслідки праці у своїй країні. Іншими словами, людський капітал – це елементи людського потенціалу, на яких стоїть печатка капіталістичних виробничих відносин.

У нашому розумінні, зазначені елементи людського потенціалу можуть перетворюватися в людський капітал тільки в результаті їх капіталізації як прояву економічних відносин у виробничому процесі між найманою і власницькою працею. Дані перетворення охоплюють такі стадії: виробництво, реалізація, розподіл, привласнення і споживання суспільного продукту. У цьому випадку людський капітал трансформується у вартісну субстанцію трудового потенціалу як його структурний елемент. Другою структурною складовою трудового потенціалу стають елементи фізичного капіталу – засоби виробництва і технологічна енергія, які є власністю роботодавця, тому цілком очевидно, що без поєднання в трудовому

потенціалі людського капіталу і вказаних елементів фізичного капіталу сучасне виробництво є немислимим.

Противники пропонованої нами структури трудового потенціалу свої заперечення базують на тому міркуванні, що підсумком живої праці є речові результати, а не сам трудовий потенціал, і крім того, чому в такому випадку нами не включено до його складу матеріальні ресурси і прирівняні до них затрати.

Слід, проте, мати на увазі ту обставину, що такі елементи, як матеріальні ресурси виробництва у складі продукції, після її реалізації у вартісному вигляді знову залучаються до виробничого обороту, тому є елементом не трудового, а виробничого потенціалу. До того ж треба враховувати, що в трудовому процесі трудовий потенціал виявляє функцію не тільки створення продукції, а й відтворення власної продуктивної сили та економічних відносин між найманим працівником і роботодавцем. На підтвердження справедливості наших міркувань щодо структури трудового потенціалу в складі елементів людського і фізичного капіталу пошлемося на висловлювання професора А. Гальчинського в контексті поглядів К. Маркса на сутність продуктивних сил: "Жива праця, асимілюючи засоби виробництва як своє тіло, перетворює їх з можливих на дійсні споживні вартості" [12, с. 135]. І далі: "Засоби виробництва функціонують у цьому процесі тільки як матеріальні фактори живої праці. У підсумку уречевлена праця перестає існувати у речовині як щось мертве у вигляді зовнішньої, байдужої форми, оскільки вона сама виступає як момент живої праці, як відношення живої праці до самої себе в предметному матеріалі, як предметність живої праці, як її засіб і об'єкт" [12, с. 135].

Ці наукові положення безпосередньо належать до категорії трудового потенціалу, хоча ні А. Гальчинський, ні тим більше К. Маркс безпосередньо категорію трудового потенціалу не досліджували, а розкривали його компоненти як продуктивні сили праці, які по суті й є трудовим потенціалом. Умоглядно взаємодія елементів суспільних продуктивних сил і виробничих відносин, що містяться в трудовому і виробничому потенціалах, функціонування яких у трудовому і виробничому процесі продукує економічний результат і соціальні наслідки, розкриває його механізм (рис. 1).

Таким чином, поданий механізм розкриває визначальну роль продуктивних сил та їх структури в соціально-розподільних відносинах капіталістичного суспільства і створює наукові передумови для їх докорінного перетворення. Зокрема, в разі несправедливого розподілу доданої вартості між учасниками виробництва соціальні наслідки праці виражаються в збереженні та поглибленні суперечностей між працею і капіталом. Із соціального аналізу наслідків праці випливає, що процес праці та виробництва завершується не тільки виробничим результатом, а й відтворенням трудового і виробничого потенціалів, а також перетворенням соціально-економічних відносин у суспільстві. Звідси, виходячи з наведених доказів, наше бачення сутності трудового потенціалу дозволяє розцінювати його як *рівень продуктивних сил трудових ресурсів у статичному стані, здатних у суспільно визначених виробничих умовах забезпечувати необхідні соціальний та економічний результати.*

Такий підхід до визначення сутності трудового потенціалу дозволяє виявляти основний результат соціальних наслідків праці, виражений у пропорціях розподілу доданої вартості між найманою і власницькою працею. Соціальну й економічну сутність трудового потенціалу, його структуру і методологію кількісної оцінки

в середньорічному вартісному вираженні в розрахунку на одну особу та її рівень ($Z_{\text{тп}}$) в даному випадку можна встановлювати за такою формулою:

$$\Sigma Z_{\text{тп}} = \frac{Z_{\text{двф}}}{T} + \frac{Z_{\text{лкп}}}{I_{\text{сц}}} + \Delta Z_{\text{лкп}} + \Sigma Z_{\text{а.овф}} + \Sigma Z_{\text{ер}}, \quad (1)$$

де $Z_{\text{двф}}$ – затрати на довиробниче формування людського капіталу (до розрахунку береться наявний дохід на одного жителя країни), тис. грн.; T – середня кількість років довиробничого формування людського капіталу; $Z_{\text{лкп}}$ – середньорічні відтворювальні затрати на людський капітал (приймаються на рівні середньорічної зарплати одного працюючого, включаючи відрахування на соціальні потреби та інші доходи), тис. грн.; $I_{\text{сц}}$ – індекс споживчих цін; $\Delta Z_{\text{лкп}}$ – середньорічні інвестиції в людський капітал на інноваційному етапі виробничого середовища, здійснювані самим працівником або роботодавцем на професійне навчання, тис. грн.; $\Sigma Z_{\text{а.овф}}$ – середньорічні амортизаційні відрахування за основними виробничими фондами, які припадають на одного працівника, тис. грн.; $\Sigma Z_{\text{ер}}$ – середньорічні затрати на енергетичні ресурси для технологічних цілей, які припадають на одного працюючого, тис. грн.

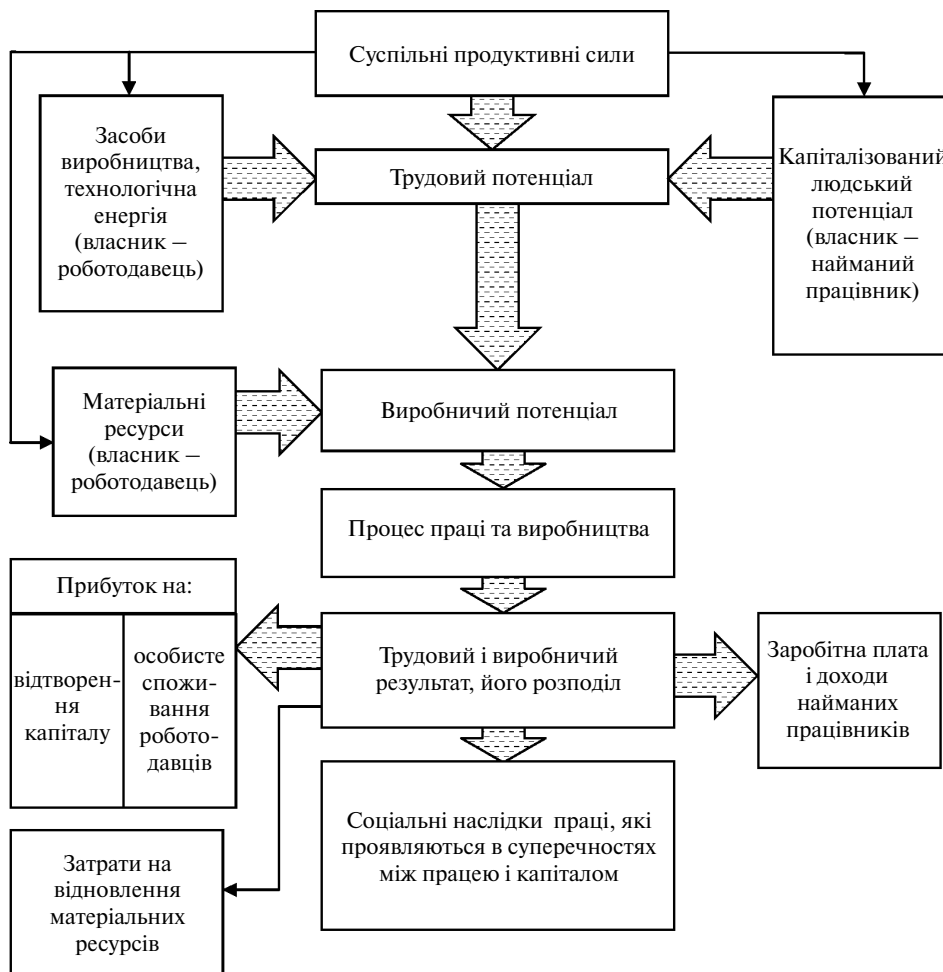


Рис. 1. Механізм взаємодії елементів суспільних продуктивних сил, виробничих відносин і соціальних наслідків праці в трудовому процесі капіталістичного виробництва

Ця формула розкриває також етапність формування людського капіталу: а) довиробничий, б) відтворювальний, в) інноваційний. Зокрема, з її допомогою було встановлено рівень і структуру трудового потенціалу Донецького регіону в довоєнний 2012 р., що підтверджує її практичну застосовність для аналізу.

Структура трудового потенціалу кількісно виражає пропорції (частки) власності на її елементи, які належать найманим працівникам і роботодавцям, за якими можливими є науково обгрунтований розподіл доданої вартості між власниками трудового потенціалу, а також встановлення соціальних нормативів у системі соціального партнерства.

Для розрахунку частки доданої вартості, яка належить найманій праці та підприємницькому капіталу ($Ч_{дв}$), нами запропоновано таку формулу:

$$Ч_{дв} = D_{в} \cdot I_{чв} / 100, \quad (2)$$

де $D_{в}$ – додана вартість, млн. грн.; $I_{чв}$ – індекс частки власників у трудовому потенціалі, %.

Вихідні дані для прикладу розрахунків за формулою 2 наведено в таблиці.

Передбачуваний розподіл доданої цінності (вартості) пропорційно структурі трудового потенціалу в економіці України (за даними 2011 р.) *

Показники	Значення
Додана цінність (вартість) (млн. грн.)	1316600,00
ФОП (з соціальними відрахуваннями в розмірі 37,5%) (млн. грн.)	863652,6
Валовий прибуток підприємств ($P_{вал}$) (млн. грн.)	502422,00
Частка людського капіталу в структурі трудового потенціалу (%).....	82,84
Частка елементів фізичного капіталу в структурі трудового потенціалу (%)	17,16
Середня заробітна плата одного працівника (грн./міс.)	2633,00
Чисельність зайнятого населення (млн. осіб)	20,2

* Розроблено авторами за: Україна у цифрах 2011 : стат. зб. – К. : Державна служба статистики України, 2012. – 243 с.

Показники таблиці свідчать про те, що домінуючу частину (у 2011 р. – 82,84%) структури трудового потенціалу становить людський капітал, у якому головну роль відіграє його відтворювальний рівень. На елементи фізичного капіталу в структурі трудового потенціалу припадало тільки 17,16%, які виражають частину вартості трудового потенціалу, що належить роботодавцю.

Слід, проте, мати на увазі, що при кількісному оцінюванні частки розподіленої доданої цінності на соціальні потреби має бути врахований також виробничий розподіл прибутку, який належить роботодавцям. Звідси частка найманих працівників становить:

$$Ч_{нп} = 1316600 \cdot 82,84 / 100 = 1090671,44 \text{ (млн. грн.)};$$

частка роботодавців дорівнює:

$$Ч_{р} = 1316600 \cdot 17,16 / 100 = 225928,56 \text{ (млн. грн.)}.$$

Розрахунок додаткового фонду оплати праці (Δ ФОП) ми пропонуємо здійснювати за такою формулою:

$$\Delta \text{ФОП} = Ч_{нп} - \text{ФОП}_{ф}, \quad (3)$$

де $\text{ФОП}_{ф}$ – фактичний фонд оплати праці у 2011 р., млн. грн.

$$\Delta \text{ФОП} = 1090671,44 - 863652,6 = 227018,84 \text{ (млн. грн.)}.$$

Розрахунок частки валового прибутку як власності роботодавців, який використовується для виробничого розподілу (Δ Ч_{впр}), може бути проведений за такою запропонованою нами формулою:

$$\Delta\text{Ч}_{\text{впр}} = \text{П}_{\text{вал}} - \text{Ч}_{\text{р}}, \quad (4)$$

$$\Delta\text{Ч}_{\text{впр}} = 502422 - 225928,56 = 276493,44 \text{ (млн. грн.)}$$

Сума 276,5 млрд. грн. призначена для виробничого розподілу новоствореного продукту і використовується для сплати податків, утворення інноваційного фонду та інших каналів розподілу. Тоді сума 225,9 млрд. грн. може бути використана для соціального розподілу між персоналом підприємства і роботодавцями за власністю у вигляді дивідендів, опціонів, премій.

4. Шляхи соціалізації капіталістичного способу виробництва. Соціальна, економічна і політична ситуація, що склалась у сучасному світі, доведена до безумства жадібність олігархів, дозволена системою монополістичного капіталізму, занурили світ у безодню глибокої кризи не тільки фінансово-економічної системи, а й людства в цілому. Схоже, ми застигли в точці бифуркації, за межами якої немає просвітку. Водночас історичний досвід говорить про те, що моделі соціалізації суспільних відносин, підказані наукою і перевірені практикою суспільних перетворень, є далекими від ідеалу. Але все ж нагромаджений позитивний досвід застосування соціалістичних моделей у СРСР, Китаї, Швеції та інших країнах може бути корисним у майбутньому. Виходячи з цього досвіду, ми бачимо два шляхи перетворення економічних формацій: насильницький (революційний) та еволюційний. Обираючи один з них, треба враховувати відомі їх наслідки.

До позитивних наслідків революційного шляху умовно можна віднести його протверезний вплив на експлуататорські апетити капіталу. Водночас неминучість цього шляху виникає у випадку, коли гніт капіталу для найманої праці стає нестерпним. До негативних наслідків насильницький шлях призводить тоді, коли на фоні двох протилежних сил до влади приходять третя, від якої населенню, яке і так живе важко, стає ще гірше. Крім того, революції руйнують продуктивні сили і духовність людей. Треба також враховувати неможливість перемоги соціалізму в одній окремо взятій країні, про що свого часу попереджав ще К. Маркс. Усе це свідчить на користь еволюційного способу перетворення економічних устоїв держави. Наприклад, цей шлях виокремив професор А. Гальчинський серед інших можливих варіантів, і з ним важко не погодитися. При цьому необхідно пам'ятати, що еволюційний процес є тривалим и важким, таким, що вимагає зусиль усього світового співтовариства, його доброї волі та відповідної ідеології.

5. Перетворювальна роль у людському розвитку системи об'єктивних законів природи і суспільства. Необхідність вивчення вимог об'єктивних законів розвитку природи і суспільства безпосередньо впливає з вчення про біосферу і ноосферу. Використовуючи його наукові та методологічні підходи, ми провели дослідження з визначення суті та ролі системи об'єктивних законів та їх ієрархічної залежності в перетворювальних процесах людського розвитку. При цьому було виявлено панівну роль законів природи перед законами суспільства, що підтверджує історичну неминучість їх наслідків і справедливості ноосферного вчення В. Вернадського.

Встановлена нами ієрархія системи об'єктивних законів демонструє таку їх підпорядкованість:

1) закон рівноваги розвитку природи і суспільства. Зокрема, нами досліджено форми прояву цього закону в природі та суспільстві згідно з вченням В. Вернадського, який відкрив закономірності світобудови і розвитку природи Землі через геологічні епохи протягом мільярдів років, живої природи протягом сотень мільйонів років і людства протягом мільйонів років, назвавши сферу життя живої

природи *біосферою*. Згідно з цим вченням, встановлено закономірності розвитку людства, час формування глобальних результатів його діяльності, чергування революційних та еволюційних форм закономірного і поступального розвитку від нижчого до вищого, від матеріального до духовного, що вирізняє людину, піднімає її над тваринним світом, дає поштовх розвитку, самовдосконаленню, прагненню до істини і добра. Наприклад, в економічній сфері закон рівноваги проявляється в досягненні балансу інтересів підприємців і найманих працівників. У загальному вигляді під законом рівноваги ми розуміємо узгоджені в часі та просторі явища і процеси, які врівноважують протидіючі відхилення від закономірно встановлених тенденцій розвитку природи і суспільства;

2) закон суспільного розвитку людства та його цивілізації, який підпорядковується загальному закону розвитку природи і суспільства, тобто закону рівноваги, суть і роль якого було розкрито нами на початку даної статті. Цей закон виявляє мету суспільного людського розвитку і ресурси для її досягнення;

3) закон відповідності способу виробництва рівню розвитку продуктивних сил, який проявляється в прогресивному зростанні рівня суспільних продуктивних сил у межах діючої економічної формації, якщо між ними забезпечується рівновага згідно з першим законом розвитку природи.

У балансі цих категорій найбільш динамічним, революціонізуючим елементом є продуктивні сили, розвиток яких спричиняє зміну економічних формацій. Відомо також, що коли межі економічних формацій виявляються затісними і гальмують подальший розвиток продуктивних сил, то у них визрівають умови для заміни застарілих виробничих відносин новими. Процес народження нової економічної формації відбувається подібно до природного явища народження життя з яйця, коли визрілий плід самостійно прокльовує шкаралупу. В сучасному світі суспільна ситуація складається схожим чином, і людству потрібно думати разом, що робити далі;

4) основний економічний закон посткапіталістичної економічної формації * перебуває в безпосередній ієрархічній залежності від закону суспільного розвитку людства та його цивілізації, а також закону відповідності способу виробництва рівню розвитку продуктивних сил, цілеспрямованість дії якого виявляється в задоволенні зростаючих розумних потреб суспільства при узгоджених обсягах і структурі виробництва, його ресурсної та економічної забезпеченості в умовах суспільної форми власності на засоби виробництва.

Його економічною основою повинні бути наукова методологія та принципи формування соціальної моделі управління економікою держави, до яких ми відносимо:

- пріоритет соціальних цілей над економічними;
- збалансованість обсягів і структури виробництва з внутрішніми потребами суспільства;
- прогресивні форми господарського управління;

5) закон оплати праці, який виражає рівновагу між економічним потенціалом і порогом соціальної відчутності оплати праці для найманих працівників та їх

* Суть основного економічного закону посткапіталістичної формації розкрито нами спільно з професором В.П. Горшковим у спеціальній публікації з математично визначених історичних закономірностей зміни економічних устоїв від первіснообщинного ладу до виникнення нової соціально-економічної формації в контексті стратегічних напрямів розвитку української державності, яку забезпечує законодавчо-інституційна сфера [23].

родин. У науковому обґрунтуванні сутності його об'єктивного характеру використано методологію кількісної оцінки рівня заробітної плати і резервів її підвищення з урахуванням економічних можливостей господарюючих суб'єктів. Під порогом соціальної відчутності оплати праці нами розуміється такий її рівень, який забезпечує матеріальну заінтересованість найманого працівника в підвищенні ефективності праці понад її нормований регламент.

Таким чином, проведені дослідження дозволили розкрити механізм прояву історичних закономірностей людського розвитку в аспекті соціальних наслідків праці (рис. 2). Цей механізм можна розглядати як наукову передумову формування ноосферної доктрини перетворення соціально-економічних відносин у світовому співтоваристві на основі соціалізації та гуманізації капіталістичного способу виробництва. Механізм взаємодії системи об'єктивних законів розкриває історичну неминучість розвитку людства та його цивілізації шляхом соціального прогресу, олюднення соціально-економічних відносин у світовому співтоваристві, зростання в цьому процесі значення праці та людської думки. При цьому основоположна роль відводиться розвиткові науки та її ноосферної теорії.

Висновки

Результати дослідження соціальних наслідків праці переконують у тому, що праця як форма прояву людського розуму і функціонування його продуктивної сили виступає джерелом саморозвитку людини, відтворення її потенціалу та умов життєдіяльності, спрямованих на прогрес розвитку природи Землі, людства та його цивілізації. У процесі цього розвитку проявляється веління системи об'єктивних законів розвитку природи і суспільства, механізм дії яких має незалежний від волі та бажань людини та її співтовариств характер. Наслідуючи вимогам цих законів, людство приречене на досягнення мети свого існування та розвитку, а саме – створити світове співтовариство на принципах справедливості, добра і людяності, духовності, високої суспільної свідомості та матеріального добробуту для всіх жителів планети, а не для незначної їх меншості, яка знавісніла від збагачення за рахунок інших.

Проте вже нині зрозуміло, що на шляху суспільних перетворень людству доведеться подолати перешкоду у вигляді дедалі глибших суперечностей між працею і капіталом, яку було зведено системою монополістичного капіталізму як права олігархів на експлуатацію та економічне пригнічення людини людиною. Очевидним також є і те, що виконанню цивілізаційної мети сприятиме формування нової ноосферної економічної науки розвитку людства як безпосередньої продуктивної сили суспільства.

До основних положень наших наукових досліджень як передумови до розробки ноосферної теорії та ідеології розвитку людства ми відносимо: виявлення мети людського існування і формулювання його об'єктивного закону, а також механізму взаємодії системи об'єктивних законів розвитку природи і суспільства, методологію побудови структури трудового потенціалу, згідно з якою з'являється можливість обґрунтовувати пропорції розподілу доданої вартості між найманими працівниками і роботодавцями. Зазначені пропорції розподільних відносин можуть стати науковою базою для обґрунтування величини законодавчо встановлюваних соціальних стандартів і нормативів у системі соціального партнерства, що дозволяє предметно говорити про шляхи соціалізації та гуманізації капіталістичного способу виробництва та його суспільних відносин. Таким чином, соціальні

наслідки людської праці можна розуміти як результат цілеспрямованої корисної діяльності людей, який одержаний під впливом прояву системи об'єктивних законів розвитку природи і суспільства і виражається в безперервному розвитку продуктивних сил і перетворенні виробничих відносин у суспільстві, а також у прагненні людства до досконалості духовного, матеріального і суспільного буття самої людини.

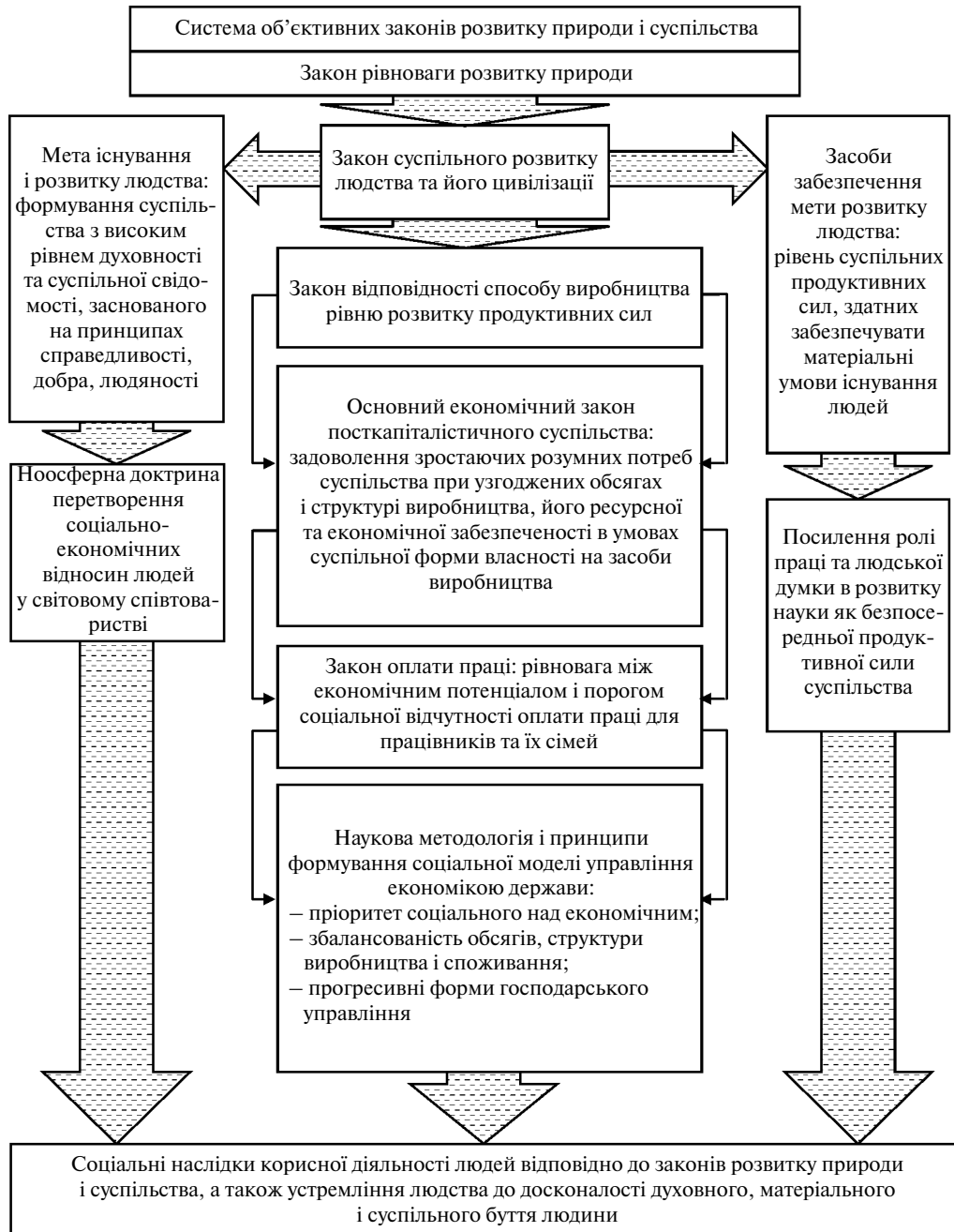


Рис. 2. Механізм прояву історичних закономірностей людського розвитку на шляху побудови посткапіталістичного співтовариства людей згідно з вимогами системи об'єктивних законів розвитку природи і суспільства

Складено авторами.

Список використаної літератури

1. *Вернадский В.И.* Биосфера и ноосфера. – М. : Айрис-Пресс, 2004. – 576 с.
2. *Смит А.* Исследование о природе и причинах богатства народов. – М. : Эксмо, 2007. – 960 с.
3. *Рикардо Д.* Начала политической экономии и налогового обложения. Избранное. – М. : Госполитиздат, 1955. – 360 с.
4. *Маркс К., Энгельс Ф.* Наемный труд и капитал. – Собр. соч. – 2-е изд. – М. : Политиздат, 1957. – Т. 6. – 577 с.
5. *Маршалл А.* Принципы экономической науки. – М. : Прогресс, 1993. – 897 с.
6. *Самуэльсон П.Э., Нордхаус В.Д.* Экономика ; [пер. с англ.]. – 16-е изд. – М. : Вильямс, 2000. – 688 с.
7. *Макконнелл К.Р.* Экономикс: принципы, проблемы и политика ; [пер. с англ.]. – 11-е изд. – К. : ХаГар, 2000. – 785 с.
8. *Тейлор Ф.* Научная организация труда и управления. – М. : Экономика. – 1965. – 387 с.
9. *Струмилин С.Г.* Проблемы экономики труда. – М. : Наука, 1982. – 472 с.
10. *Гастев А.К.* Как надо работать. Практическое введение в науку организации труда. – М. : Экономика, 1966. – 472 с.
11. *Кудрявцев А.С.* Социалистическая организация общественного труда. – М. : Экономика, 1974. – 230 с.
12. *Гальчинский А.* Маркс и современный мир: гуманистическая доминанта. – К. : Либідь, 2015. – 328 с.
13. *Колот А.М., Грішнова О.А., Герасименко О.О.* та ін. Економіка праці та соціально-трудова відносина : підруч. ; [за наук. ред. А.М. Колота]. – К. : КНЕУ, 2009. – 711 с.
14. *Лібанова Е.М.* Нерівність за доходами в сучасній Україні / Соціально-трудова відносина: теорія і практика : зб. наук. праць. – К. : КНЕУ, 2014. – С. 26–36.
15. *Богиня Д.П., Грішнова О.А.* Основи економіки праці : навч. посіб. – К. : Знання-Прес, 2000. – 313 с.
16. *Ким М.Н.* Экономика труда и социально-трудовые отношения : учеб. пособие. – Харьков : Точка, 2015. – 308 с.
17. *Генкин Б.М.* Экономика и социология труда : учеб. – 8-е изд. (пересмотр. и доп.). – М. : Норма, 2009. – 464 с.
18. *Волгин Н., Валь Е.* Мотивационная основа эффективности труда // Человек и труд. – 2000. – № 4. – С. 75–84.
19. *Колот А., Герасименко О.* Цінності трудового життя та гідна праця: філософія взаємодії і розвитку // Україна: аспекти праці. – 2016. – № 1-2. – С. 3–13.
20. *Павлов М.Ю.* Инновационное развитие экономики России в контексте реализации целей человечества / Инновационное развитие экономики России: институциональная среда : IV межд. конф., Москва, МГУ им. М.В. Ломоносова, 20–22 апреля 2011 г. : сб. статей. – М. : ТЕИС, 2011. – С. 106–112.
21. Новый завет Господа нашего Иисуса Христа ; [в русс. пер.]. – Санктпетербург : Синодальная типография, 1892. – 847 с.
22. *Шюре Э.* Великие посвященные. Очерк эзотеризма религий ; [пер. с франц. Е.Ф. Писаревой]. – М. : Олма Медиа Групп, 2013. – 304 с.

23. Ковальов В.М., Горшков В.П. Стратегічні напрями розвитку України // Формування ринкових відносин в Україні. — 2014. — Вип. 2 (153). — С. 3–11.

References

1. Vernadskii V.I. *Biosfera i Noosfera* [Biosphere and Noosphere]. Moscow, Airis-Press, 2004 [in Russian].
2. Smith A. *Issledovanie o Prirode i Prichinakh Bogatstva Narodov* [An Inquiry into the Nature and Causes of the Wealth of Nations]. Moscow, Eksmo, 2007 [in Russian].
3. Ricardo D. *Nachala Politicheskoi Ekonomii i Nalogovogo Oblozheniya* [On the Principles of Political Economy and Taxation]. Moscow, Gospolitizdat, 1955 [in Russian].
4. Marx K., Engels F. *Naemnyi Trud i Kapital* [Hired Labor and Capital]. Moscow, Politizdat, 1957, Collection of Works, Vol. 6 [in Russian].
5. Marshall A. *Printsipy Ekonomicheskoi Nauki* [Principles of Economics]. Moscow, Progress, 1993 [in Russian].
6. Samuelson P.A., Nordhaus W.D. *Ekonomika* [Economics]. Moscow, Vil'yams, 2000 [in Russian].
7. McConnell C.R. *Ekonomiks: Printsipy, Problemy i Politika* [Economics: Principles, Problems, and Policies]. Kiev, KhaGar, 2000 [in Russian].
8. Taylor F. *Nauchnaya Organizatsiya Truda i Upravleniya* [The Principles of Scientific Management]. Moscow, Ekonomika, 1965 [in Russian].
9. Strumilin S.G. *Problemy Ekonomiki Truda* [Labor Economy Problems]. Moscow, Nauka, 1982 [in Russian].
10. Gastev A.K. *Kak Nado Rabotat'. Prakticheskoe Vvedenie v Nauku Organizatsii Truda* [How to Work. Practical Introduction in the Labor Organization Science]. Moscow, Ekonomika, 1966 [in Russian].
11. Kudryavtsev A.S. *Sotsialisticheskaya Organizatsiya Obshchestvennogo Truda* [Socialist Organization of the Social Labor]. Moscow, Ekonomika, 1974 [in Russian].
12. Gal'chinskii A. *Marks i Sovremenniy Mir: Gumanisticheskaya Dominanta* [Marx and Modern World: Humanistic Dominant]. Kiev, Lybid', 2015 [in Russian].
13. Kolot A.M., Grishnova O.A., Gerasymenko O.O. et al. *Ekonomika Pratsi ta Sotsial'no-Trudovi Vidnosyny, za nauk. red. A.M. Kolota* [Economy of Labor and Socio-Labor Relations], edited by A.M. Kolot. Kyiv, KNEU, 2009 [in Ukrainian].
14. Libanova E.M. *Nerivnist' za dokhodamy v suchasni Ukraini, v: Sotsial'no-Trudovi Vidnosyny: Teoriya i Praktyka* [Inequality in incomes in the modern Ukraine, in: Socio-Labor Relations: Theory and Practice]. Kyiv, KNEU, 2014, pp. 26–36 [in Ukrainian].
15. Bogynya D.P., Grishnova O.A. *Osnovy Ekonomiky Pratsi* [Foundations of the Labor Economy]. Kyiv, Znannya-Pres, 2000 [in Ukrainian].
16. Kim M.N. *Ekonomika Truda i Sotsial'no-Trudovye Otnosheniya* [Labor Economy and Socio-Labor Relations]. Khar'kov, Tochka, 2015 [in Russian].
17. Genkin B.M. *Ekonomika i Sotsiologiya Truda* [Economy and Sociology of Labor]. Moscow, Norma, 2009 [in Russian].
18. Volgin N., Val' E. *Motivatsionnaya osnova effektivnosti truda* [The motive basis of the labor efficiency]. *Chelovek i Trud — Person and Labor*, 2000, No. 4, pp. 75–84 [in Russian].
19. Kolot A., Gerasymenko O. *Tsinnosti trudovogo zhyttya ta gidna pratsya: filozofiya vzaemodii i rozvytku* [Values of the labor life and the worthy labor: the philosophy of

interaction and development]. *Ukraina: Aspekty Pratsi – Ukraine: Aspects of Labor*, 2016, Nos. 1-2, pp. 3–13 [in Ukrainian].

20. Pavlov M.Yu. *Innovatsionnoe razvitie ekonomiki Rossii v kontekste realizatsii tselei chelovechestva*, v: *Innovatsionnoe Razvitie Ekonomiki Rossii: Institucional'naya Sreda. IV Mezhd. Konf., Moskva, MGU im. M.V. Lomonosova, 20–22 aprelya 2011 g.* [Innovative development of Russia's economy in the context of a realization of purposes of the humanity, in: Innovative Development of Russia's Economy: Institutional Medium. IV Intern. Confer., Moscow, M.V. Lomonosov MSU, April 20–22, 2011]. Moscow, TEIS, 2011, pp. 106–112 [in Russian].

21. *Novyi Zavet Gospoda Nashego Iisusa Khrista* [New Testament of Our Lord Jesus Christ]. St.-Petersburg, Synodal Typogr., 1892 [in Russian].

22. Schuré E. *Velikie Posvyashchennye. Ocherk Ezoterizma Religii* [Les Grands Initiés. Esquisse de'Histoire Secrete des Religions]. Moscow, Olma Media Grupp, 2013 [in Russian].

23. Kovalyov V.M., Gorshkov V.P. *Strategichni napryamy rozvytku Ukrainy* [Strategic directions of Ukraine's development]. *Form. Rynk. Vidn. v Ukraini – Form. of Market Rel. in Ukraine*, 2014, Iss. 2 (153), pp. 3–11 [in Ukrainian].

Стаття надійшла до редакції 6 травня 2016 р.
