

УДК 502 – 630.64

**А. М. БОБКО,**  
*кандидат сільськогосподарських наук,  
заслужений працівник сільського господарства України,  
старший науковий співробітник відділу охорони ландшафтів,  
збереження різноманіття і природозаповідання  
Інституту агроекології і природокористування НААН України,  
вул. Метрологічна, 12, 03143, Київ, Україна*

## ЛІСОВІ РЕСУРСИ: ТАКСАЦІЙНІ ПОКАЗНИКИ ЇХ ОБЛІКУ І ВИКОРИСТАННЯ У СИСТЕМІ ЕКОНОМІКИ ЛІСОГОСПОДАРСЬКОГО МЕНЕДЖМЕНТУ

*Наведено короткий нарис розвитку лісівництва в Україні та його реформування в останні роки. Розглянуто основоположні таксаційні терміни “ліс”, “лісовий фонд”, “лісокористування”. Здійснено їх порівняння за описом у країнах колишнього Союзу РСР і в законодавстві ЄЕК/ФАО. Доведено, що найбільш правильним у землекористуванні є термін “ліс” в описі ЄЕК/ФАО: “Ліс – це земля”. Точніше – землі лісові. Запропоновано формулу складу лісових екосистем за окремими компонентами.*

**Ключові слова:** деревина; запас; земля; компонент; ліс; система; облік; еколог.

Бібл. 4; табл. 1; рис. 3; формула 1.

UDC 502 – 630.64

**ANDRII BOBKO,**  
*Cand. of Agrar. Sci.,  
Honored Worker of Agriculture of Ukraine,  
Senior Researcher of the Department of Landscape Protection,  
Biodiversity Conservation and Nature Reserving,  
Institute of Agroecology and Natural Resources of the NAAS of Ukraine,  
12, Metrolohichna St., Kyiv, 03143, Ukraine*

## FOREST RESOURCES: FOREST INVENTORY INDICATORS OF THEIR ACCOUNTING AND USE IN THE SYSTEM OF ECONOMY OF FORESTRY MANAGEMENT

*A short essay on development of forestry in Ukraine and its reforming in recent years is presented. The basic forest inventory terms “forest”, “forest fund”, “forest management” are considered. They were compared by description in the countries of the former USSR and in the ECE/FAO legislation. It is proved that the most correct in land use is the term “forest” as it is described by the ECE/FAO: “forest is a land”. More precisely – forest land. Formula of the composition of forest ecosystems by individual components is proposed.*

**Keywords:** wood; stock; land; component; forest; system; accounting; ecologist.

References 4; Table 1; Figures 3; Formula 1.

© Бобко Андрій Миколайович (Bobko Andrii), 2018; e-mail: anbobko58@gmail.com.

Критичні та хвалебні публічні матеріали з ведення лісового господарства в Україні постійно чергуються з точки зору його реформування ось уже понад 25 років. Нерідко вони мають більше емоційний і підприємницький зміст, ніж творчий. У широкому дискурсі збірний іменник “лісові ресурси” висвітлюється і сприймається суспільством як природні, так би мовити, Богом дані ресурси, хоча в сучасному світі вони давно стали результатом лісівництва і розвитку біоценозів. Досі не узаконено, що ж є засобом виробництва в лісовому господарстві: земля як головний природний ресурс країни і народу чи ліс як деревна рослинність – продукція лісівництва.

У державному лісівництві України багато років реформування здійснюється згідно з державними програмами різних періодів за безмежним стереотипом “забезпечення сталого природокористування, розвитку лісів, удосконалення системи державного управління у сфері охорони, захисту, використання та відтворення лісових насаджень”. Простіше кажучи, за попереднім досвідом лісового законодавства – “державне управління лісами”. Питання ідентифікації землекористування у лісівництві (замість її колишньої знеособленої системи) із введенням плати за використання земельних ресурсів залишались і залишаються поза увагою при формуванні лісового і податкового законодавств. Незважаючи на численні критичні публікації про стан лісів і лісових екосистем (ЛЕС), вони нерідко стосуються специфічних проблем попиту/споживання щодо лісових матеріалів. Державне лісівництво в Україні залишається дотаційним. Так, Законом України “Про Державний бюджет України на 2018 рік” Держлісагентству України виділено 304,9 млн. грн. При площі підвладних ДЛІА земель лісогосподарського призначення у 7,4 млн. га (на 1 січня 2011 р.), це становить 41,2 грн./га. Щодо продуктивної частини землекористування (тобто категорії “землі лісові” (ЗЛ)), то відповідні показники досягають 6,84 млн. га, або 44,58 грн./га<sub>зл</sub>. Причому розмір доходу (плати за землю) від використання цих земель суб’єктами лісогосподарського виробництва не ідентифіковано, що, у свою чергу, виключає можливість для органів державної влади і органів місцевого самоврядування здійснювати свої контрольні повноваження в повному обсягу і прозоро.

Зміни, що відбулись у лісах державного лісівництва за останні роки, можна більш-менш об’єктивно оцінити, використовуючи для наочності окремі таксаційні показники з їх обліку у 2011 р. \* порівняно з 1988 р. \*. Найважливіші з них: площа земель, вкритих лісовою рослинністю (ЗВЛР); загальний запас деревини (МД); питомий запас деревини на 1 га ЗВЛР (МПД/га<sub>звлр</sub>). Порівняння за відповідними вимірами свідчать, що ЗВЛР збільшилися на 142,5 тис. га, МД – на 464,2 тис. м<sup>3</sup> і МПД/га<sub>звлр</sub> – на 87 м<sup>3</sup>/га.

Не вдаючись у деталі зазначених змін, підкреслимо, що збільшення ЗВЛР на 142,5 тис. га є результатом переведення частини колишніх колгоспних земель і земель підприємств інших видів економічної діяльності до складу державного лісівництва. Збільшення питомого запасу деревини на 87 м<sup>3</sup>/га має більш складний характер. Воно пов’язане з підвищенням середнього віку лісових насаджень (тобто ЛЕС) із 45 років у 1988 р. до 62 років (+17 років). За лісівничими нормами

\* Довідник лісового фонду України за матеріалами державного обліку лісів станом на 01.01.2011 року / Державне агентство лісових ресурсів України. Українське державне проектне лісовпорядне виробниче об’єднання. – Ірпінь, 2012. – 130 с.

\*\* Краткий справочник по лесному фонду Украинской ССР на 1 января 1988 г. / Министерство лесного хозяйства УССР. ДСП. – К., 1989. – 119 с.

і правилами, така ситуація є негативною з точки зору раціональності використання земельних ресурсів для вирощування його головної продукції – деревини. Багато в чому це пояснюється втратою технічних здібностей менеджерами виробничого рівня, а також в ієрархії регіональних і державних органів управління в галузі лісового господарства. Сьогодні вміло владарює бізнес-менеджмент у галузі промислового лісокористування, споконвічно відомого у лісівництві своєю головною продукцією – деревиною. Звідси і назва ЦОВВ\* – Державне агентство лісових ресурсів України.

Лісівництво в Україні має давню історію. Із заснуванням Лісового департаменту (1798 р.) розпочалося впровадження так званого “правильного лісового господарства” (на сучасному лексиконі – лісове господарство за матеріалами лісовпорядкування). До 100-річчя його утворення зазначалося, що “по Київській губернії до 1897 р. Лісовий дохід порівняно з 1804 р. зріс у 327 разів і становив 1153,1 тис. руб. у переведенні на срібло”\*\*. Можливі заперечення сучасних опонентів з посиланнями на зміни в стані лісів в Україні навряд чи можна прийняти як обгрунтовані. Адже ще до 1950 р. ведення лісового господарства в колишньому СРСР було економічно ефективним: доходи (включаючи доходи від лісгосподарської діяльності) становили 370,5 млн. руб., а витрати – 201,2 млн. руб., у 1960 р. – 317,5 млн. і 267,3 млн. руб. Тим часом до 1965 р. розмір доходів різко знизився, а витрат – збільшився, досягнувши, відповідно, 307,9 млн. і 490,8 млн. руб.\*\*\*.

Отже, перехід на дотаційне фінансування лісового господарства в Україні відбувся після 1960 р., тобто ще до проголошення нею незалежності. У 1965 р. по Українській РСР доходи в галузі становили 2,4 руб./га<sub>лп</sub>, а витрати – 7,2 руб./га<sub>лп</sub>. Перевищення витрат над доходами (–4,8 руб./га<sub>лп</sub>\*\*\*\*) означало від’ємну рентабельність українського лісгосподарського виробництва. Мало хто згадує, що це стало наслідком непродуманого реформування, проведеного в Україні відповідно до постанови Ради Міністрів УРСР від 30 листопада 1959 р. № 1834 “Про організацію управління лісовим господарством і лісозаготівлями в Українській РСР” без належного технічного обгрунтування.

В інформаційному виданні про лісове господарство 1977 р. взагалі не знайшлося глави або розділу з економіки лісового господарства і лісгосподарського виробництва. Мало про що говорить наведена у ньому теза “про розподіл загально-го обсягу капітальних вкладень виробничого призначення” за 1961–1975 рр., який зріс по Українській РСР із 35,7 млн. руб. до 47,5 млн. руб., тобто на 33% [1]. Таким чином, можна вважати, що на час проголошення Україною незалежності були очевидними проблеми, які вимагали нових положень з ведення лісівництва і лісокористування, починаючи з удосконалення раніше чинних нормативно-правових актів, і насамперед – з відмови від ідеології “державне управління лісами”. Але розробка і впровадження ринкових механізмів з використання земельних ресурсів і забезпечення самоокупності та прибутковості лісгосподарського виробництва не стали лейтмотивом лісової політики в державному лісівництві.

\* ЦОВВ – центральний орган виконавчої влади в Україні.

\*\* Столетие учреждения Лесного департамента. 1798–1898. – С.-Петербург : Типо-литография Ю.Я. Римана, Виленский пер. 6. 1898. Факсимильное издание Федеральной службой лесного хозяйства России. 1998 г. – С. 217.

\*\*\* Лесное хозяйство СССР за 50 лет / Государственный комитет лесного хозяйства Совета Министров СССР. – М. : Лесная промышленность, 1967. – С. 238.

\*\*\*\* У формулі нижній індекс ЛП (лісова площа) наведено за назвою відповідної категорії в зазначеному джерелі.

Автором, так би мовити, на зорі реформування лісового господарства і проведення земельної реформи в Україні, було доведено догматичне застосування у вітчизняному лісівництві відомих у лісовпорядкуванні розрахункових лісосік, тобто річного розміру вилучення деревини рубками головного користування. Інакше кажучи, доведено, що *“при іншому встановленні концептуальних підходів з організації лісового господарства і лісокористування розмір забезпечення потреб (попиту) народного господарства України на ресурси деревини вже сьогодні можна підняти у 2–2,5 рази”* [2].

Практика пішла іншим шляхом. Лісовим кодексом України встановлено, що реалізація державної політики у сфері лісових відносин належить до *“Повноважень Кабінету Міністрів України у сфері лісових відносин”*\* (ст. 27). А *“формування державної політики у сфері лісового господарства”* забезпечується ЦОВВ у сфері лісових відносин (ст. 28). Виходить якийсь ребус фінансово-економічної еквілібристики: завдання державної політики визначили, випустивши при цьому необхідність адаптувати формулювання терміна “ліс” і похідних від нього слів. Це положення вимагає, насамперед, класифікації земель за стандартними категоріями землекористування, користування власниками/постійними землекористувачами земельних ресурсів за категоріями обліку, адаптованими до Стандартної статистичної класифікації землекористування ЄЕК/ФАО ООН (далі – ССКЗ).

**Мета статті** – проаналізувати основоположні в лісовому господарстві таксаційні показники (в тому числі термін “ліс” і пов’язані з ним “землі лісового фонду”, “лісокористування” та ін.), уточнити термін “ЛЕС” за формулою, що розкриває зміст найважливіших компонентів ЛЕС. Методика дослідження полягає в аналізі показників чинних категорій землекористування за матеріалами Державного земельного кадастру України та в їх порівнянні з показниками галузевого обліку земель за матеріалами лісовпорядкування та нормами європейських земельного і лісового законодавств. Об’єктом дослідження виступають оціночні показники “ліс” і “лісовий фонд” за Лісовим кодексом України та його показники за державним обліком на 1 січня 2011 р.

### 1. Термін “ліс” та його опис

На сьогодні на найбільшу довіру у практиці лісівництва заслуговує Довідник з лісового фонду України на 1 січня 2011 р. \*\*. Для його розробників труднощі становили закладені до Лісового кодексу України норми про те, що *“...до лісового фонду України належать лісові ділянки, в тому числі захисні насадження лінійного типу, площею, не меншою від 0,1 гектара”* (ст. 4). Подібне визначення є технічно не прийнятним для практичної реалізації, і головне – невідомо, кому і для чого ця інформація потрібна. Крім того, такого таксаційного показника немає в системі “Оцінка лісових ресурсів” ЄЕК/ФАО ООН \*\*\*. Колишня категорія обліку “землі лісового фонду” є не що інше, як сучасна категорія “землі лісогосподарського

\* Лісовий кодекс України. Поточна редакція – Редакція від 18.12.2017 р. [Електронний ресурс]. – Режим доступу : <http://zakon2.rada.gov.ua/laws/show/3852-12>.

\*\* Довідник лісового фонду України за матеріалами державного обліку лісів станом на 01.01.2011 року.

\*\*\* Forest resources of Europe, CIS, North America, Australia, Japan and New Zealand. Main Report / United Nations. Economic Commission for Europe. Food and Agriculture Organization of the United Nations. – New York and Geneva, 2000. – 445 p.

призначення” (ЗЛГП) за Земельним кодексом України \* (ст. 19). Тим часом “землі лісові” – це лише частина ЗЛГП.

У багатьох інформаційних джерелах терміни “ліс” і “лісовий фонд” нерідко використовують із значеннями “землекористування” і “лісокористування”, хоча між ними є дуже істотна відмінність. Землекористування – це користування земельними ресурсами як продуктивною силою, а лісокористування “*супроводжується необхідними нормами з таксації (оцінки) лісосічного фонду*” [3, с. 105], з чого виходить, що об’єктом економічних відносин виступають деревина та інші лісові ресурси. Не вносить належної чіткості і державний стандарт “*Лісівництво. Терміни і визначення*” \*\*. Він не акцентує увагу на головному – що “ліс” – це земля, тільки в обліку землекористування. У лісовій справі “**ліс**” – це **деревина, деревний запас зростаючого лісу, тобто альфа і омега лісівництва і лісогосподарського виробництва!**

У Лісовому кодексі України записано “**хмару**”. “*Ліс – тип природних комплексів (екосистема), у якому поєднуються... деревна та чагарникова рослинність з ... тваринним світом, мікроорганізмами..., що взаємопов’язані у своєму розвитку, впливають один на одного і на навколишнє природне середовище*” \*\*\*. Цей опис має риторичний зміст щодо окремих екологічних об’єктів ЛЕС. Реальний його зміст у Лісовому кодексі України має бути приземленим: “ліс” – головна продукція лісівництва – деревина, необхідна для виробництва лісових матеріалів, формування і забезпечення потреби суспільства, лісівництва, заснованого на самоокупності та прибутковості лісогосподарського виробництва. Усі інші ресурси і функції ЛЕС є супутніми лісівництву.

**За Лісовим кодексом Польщі.** “*Ліс у розумінні закону – це земля:*

1) а) *призначена для лісового виробництва або б) є заповідником, входить до складу державного заповідника, внесена до списку історичних пам’яток;*

2) *пов’язана з лісовим господарством, зайнята під використання для потреб лісового господарства будівлі та споруди, устаткування для водних меліорацій, просіки, лісові дороги, місця під електричними лініями, лісові розсадники, місця складування деревини, а також для стоянки автомашин і туристичних об’єктів”\*\*\*\*.*

**За дослідженнями терміна “ліс” Європейського інституту лісу.** Порівняння терміна “ліс” проведено по 21 європейській країні, в тому числі Фінляндії, Франції, Німеччині, Чехії, Росії [4]. Результати такого порівняння показують, що практично кожна країна має свій опис. Загального стандарту немає. Найважливіший висновок полягає в тому, що ліси в землекористуванні – це земля, землі лісові, а в лісокористуванні – деревина. На увагу заслуговує і той факт, що, **коли лісові фахівці говорять про лісові ресурси**, вони враховують і вимірюють кількість деревини у стані росту лісових насаджень. Так, при вивченні стану і розробці прогнозів розвитку лісового сектору Європи (в тому числі на 2010–2030 рр.) враховуються саме деревина, лісові ресурси, які прямо або корелятивно визначають стан екології та лісову політику регіону, кожної окремої країни ЄС і майбутніх його членів.

## 2. Терміни “лісовий фонд” і “землі лісогосподарського призначення”

Проблеми Лісового кодексу України і лісового законодавства України практично повністю належать до напрацювання власної школи за останню чверть сто-

\* Земельний кодекс України. Із змінами. В редакції від 31.12.2017 р. [Електронний ресурс]. – Режим доступу : <http://zakon3.rada.gov.ua/laws/show/2768-14>.

\*\* ГОСТ 18486-87. Лесоводство. Термины и определения [Електронний ресурс]. – Режим доступу : <http://docs.cntd.ru/document/gost-18486-87>.

\*\*\* Лісовий кодекс України.

\*\*\*\* Ustawa z dnia 28 września 1991 r. o lasach // Dz.U. 1991 Nr 101 poz. 444. – Art. 3.

ліття. Дуже серйозні їх прогалини перешкоджають переходу лісівництва на ринкові принципи економіки. Одними з них залишаються ігнорування ідентифікації (замість знеособленості) землекористування в галузі лісівництва, а також ухилення від плати за землю, яка б враховувала її природну продуктивність і встановлювалася на землю за типами лісорослинних умов (ТЛУ) і класами бонітету категорії землекористування “землі лісові”.

**Терміни і визначення, застосовувані в Оцінці лісових ресурсів помірних і бореальних лісів ЄЕК/ФАО ООН за 2000 р. \***

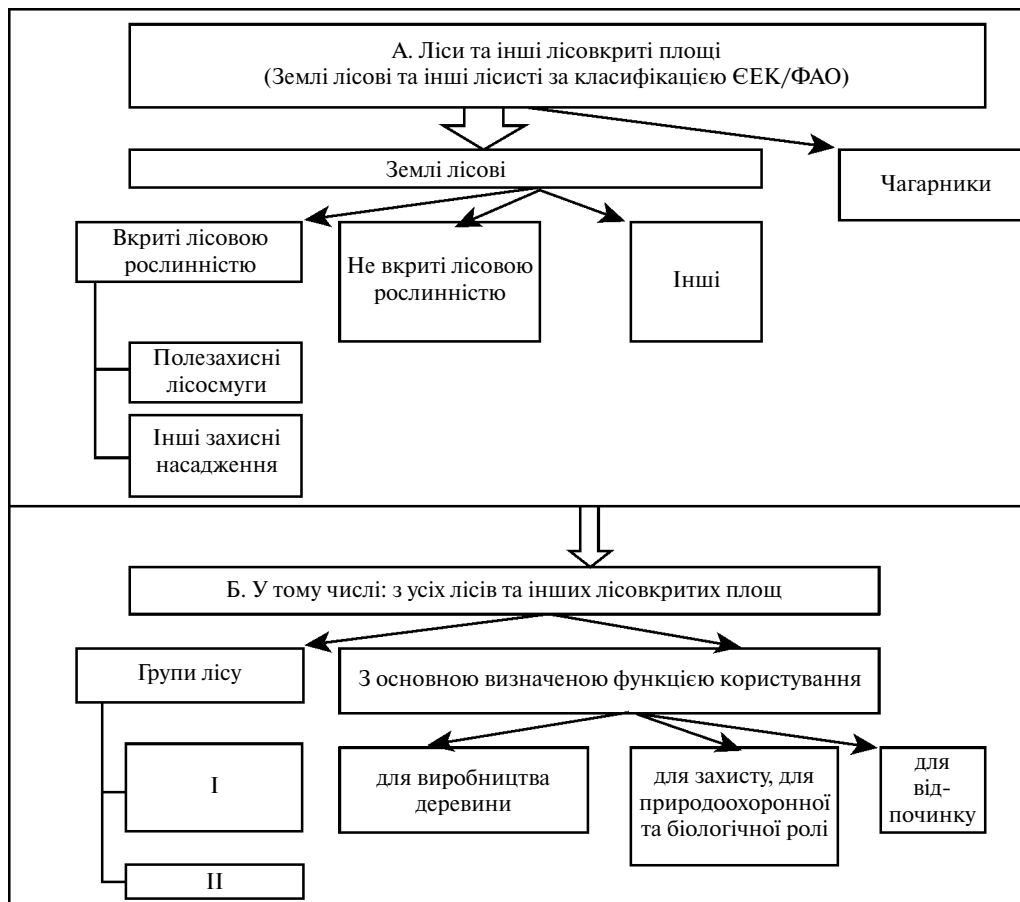
Терміни і визначення
<p><b>Ліс:</b> Землі з деревним покривом (або еквівалентним рівнем накопичення) більш як на 10% і площею понад 0,5 га. Деревя мають бути спроможними досягти мінімальної висоти у 5 м у період зрілості в межах місця виростання. Ліс може складатися або із закритих лісових формацій, в яких дерева різних ярусів і підлісок покривають значну частину землі, або з відкритих лісових формацій з безперервним рослинним покривом, в якому деревне покриття перевищує 10%.</p> <p>Молоді природні деревостани і всі плантації, що створені для цілей лісогосподарської діяльності та ще не досягли зімкнутості крон у 10% або висоти дерев у 5 м, включаються в поняття “ліс”, – як і райони, що, як правило, є частиною лісових ділянок, яка тимчасово не вкрита лісом внаслідок втручання людини або природних причин, але, як очікується, повернеться до лісу.</p> <p><b>Включає:</b> Лісові розсадники і насінневі сади, що складають невід’ємну частину лісу; лісові дороги, <b>розчищені ділянки, просіки</b> та інші невеликі відкриті ділянки в лісі; ліси національних парків, природних заповідників та інших територій, які охороняються (таких, як особливого екологічного, наукового, історичного, культурного або духовного інтересу); вітро- і полезахисні посадки дерев площею понад 0,5 га і шириною, більшою від 20 м (плантації каучуку і пробкового дуба включаються).</p> <p><b>Не включає:</b> Землі, в основному використовувані для ведення сільського господарства</p>

\* Terms and definitions applied in the UN-ECE/FAO Temperate and Boreal Forest Resources Assessment 2000 [Електронний ресурс]. – Режим доступу : <http://www.unece.org/forests/fra/definit.html>.

Цьому заважає і той факт, що органи, причетні до обліку земельних ресурсів країни, розробляючи і затверджуючи форми та об’єкти їх обліку, не беруть до уваги, зокрема, необхідність їх адаптації з ССКЗ, недооцінюють призначення статистичних облікових показників і культуру розробки кількісного обліку земельних ресурсів. Те саме стосується практичної потреби в показниках обліку для регіональної та державної влади за категоріями другого і нижчих рівнів. З 2016 р., наприклад, було повністю порушено систему обліку землекористування першого рівня, що охоплювала 7 категорій і встановлена Держкомземом України з 1998 р. Тим часом нова система не стала простішою, зрозумілішою і менш трудомісткою. До того ж вона створює труднощі при порівнянні змін за Державним земельним кадастром України, в тому числі на галузевому рівні – в державному лісівництві.

У Державному земельному кадастрі України існувала облікова категорія “ліси та інші лісовкриті площі” \*, нібито лісівництво не є галуззю землеробства. Їх розподіл за категоріями різних рівнів має надто ускладнений вигляд (рис. 1) і характеризується чималими неточностями.

\* З 2016 р. – “ліси та інші лісовкриті землі”.



**Рис. 1. Поділ земельних ресурсів за обліковими категоріями землекористування в лісовому господарстві України за національною класифікацією (2011 р.)**

Подібний поділ земельних ресурсів, у тому числі з розширенням за категоріями нижніх рівнів (у межах ЗТНВЛР – наприклад, “рідини”, “гарі та насадження, що загинули”, “прогалини, пустирі” та ін.), може становити практичний інтерес тільки на рівні внутрігосподарського менеджменту, точніше – служби головного лісничого, відділу лісового господарства та ін. На рівні суб’єктів адміністративно-територіального поділу країни і регіонів, а також по державі ці відомості просто ні до чого, оскільки теорія загальнодержавного централізованого управління господарською діяльністю свій час уже віджила. Поділ категорії “землі лісові” (розділу “Б”) – анахронізм для сучасного лісівництва. Така система (див. рис. 1) налічує більш як 15 об’єктів спостереження і гранично ускладнює опрацювання облікових і статистичних показників, “розмиває” їх практичне застосування. Значно менш трудомістким є поділ категорії “землі лісові та інші лісисті” за функціональним призначенням у складі ССКЗ (рис. 2).

Як бачимо, замість 15 українських об’єктів обліковуються 5 за категоріями земель лісових європейського лісівництва. В Україні до складу суб’єктів лісівництва входять сотні лігоспів і тисячі лісництв. Тому проблема пошуку заходів щодо зниження трудомісткості та підвищення раціональності формування агроекологічної облікової та статистичної інформації давно вимагає розв’язання. За класифікацією ЄЕК/ФАО ООН, ліси поділяються на 2 категорії нижнього рівня, змістовні та зрозумілі фахівцям-менеджерам, чого немає в українському лісівництві. Перекручується

його логічна сутність – вирощування лісу. За нормами ССКЗ, включенню до складу лісів підлягають лише деревні породи, здатні накопичувати деревину. Звідси і походять слова “лісокористування”, “лісоутворюючі породи”. До них жодним чином не належать “чагарники” (див. табл. і рис. 1), і тим більше – землі, “які вкриті заростями багаторічних дерев’янистих кущових рослин на сільськогосподарських угіддях, присадибних землях громадян”\*. Наведені недоліки та суперечності у вітчизняному лісовому законодавстві перешкоджають розвитку української лісової справи.



Рис. 2. Поділ земельних ресурсів за обліковими категоріями землекористування ЄЕК/ФАО ООН

### 3. Оцінка і облік землекористування за категорією “землі лісові” за ССКЗ

У 1989 р. Євростат і ЄЕК/ФАО ООН обговорили і прийняли на 37-й пленарній сесії згадану вище ССКЗ, яка поклала початок принципово новому порядку оцінки і обліку земельних ресурсів в Європі та у світі, виходячи з наявності/відсутності на їх поверхні біоценозу природного або антропогенного походження. Термін “екологічний опис” не застосовувався, хоч і був на практиці ним же, точніше – за наявності/відсутності на поверхні ґрунту природного або штучного біоценозу (рис. 3).

Загальна площа земельних ресурсів – 60354,9 тис. га

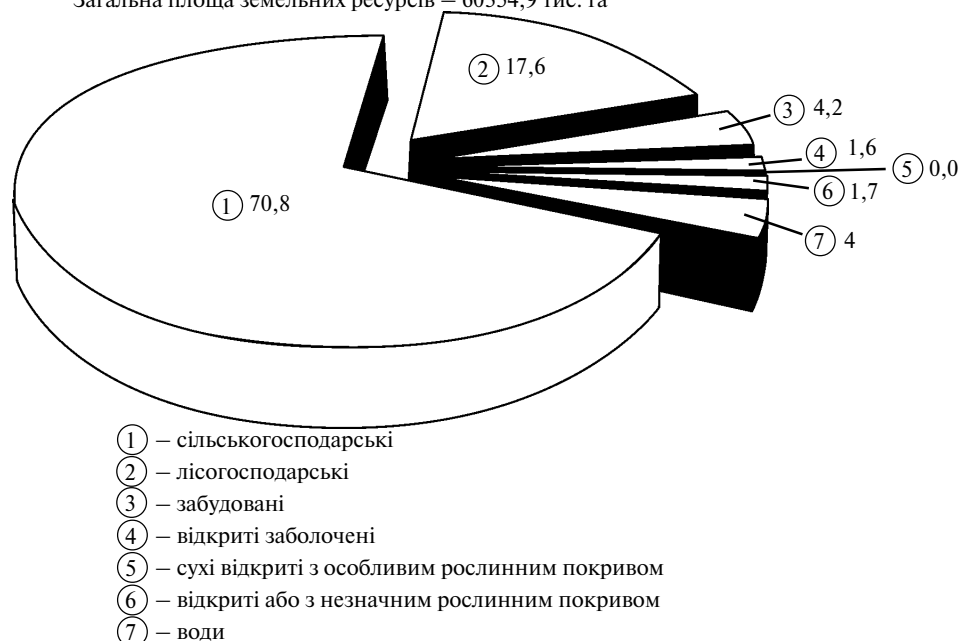


Рис. 3. Поділ земельних ресурсів України за обліковими категоріями землекористування за ССКЗ ЄЕК/ФАО ООН у 2014 р. (%)

\* Лісовий кодекс України.



У землекористуванні у вітчизняному лісівництві це збіглося з часом проголошення незалежності України, із зміною державного управління, з переходом від знеособленого землекористування до ідентифікованого. В даному випадку поділ земельних ресурсів за обліковими категоріями землекористування першого рівня за ССКЗ є найбільш важливим і чітким, продуктивним у системі їх обліку та використання. При цьому доцільно дотримуватися послідовності, встановленої ЄЕК/ФАО. Кількісні показники взято нами з інформації Державного земельного кадастру України, звичайно, першого рівня. Чинна на той час форма б-зем мала 81 графу з відображенням площі земельних ресурсів різних рівнів їх обліку. Деякі з них для регіонального або державного обліку мають мало або зовсім не мають практичного значення, і не тільки за категорією “ліси та інші лісовкриті площі”.

### Висновки

З огляду на викладене, правомірно констатувати таке.

1. Опис терміна “ліс” за стандартом ЄЕК/ФАО ООН (“ліс – це земля”, а в землекористуванні – “землі лісові”) є найбільш сучасним і змістовним для обліку як категорії **землекористування** першого рівня за наявності у землекористувача юридичного документа на право власності або постійного користування земельними угіддями.

2. “Ліс” у значенні “деревина у стані росту”, а також “ліс у зрубі” виступають **головною продукцією лісівництва** і таксаційним показником **оцінки** та обліку лісових ресурсів, доміантним об’єктом моніторингу, регулювання лісокористування і формування лісового доходу, забезпечення динамічної рівноваги у складі ЛЕС.

3. ЛЕС окремо взятої головної лісоутворюючої породи є складними біологічними об’єктами і неодмінно включають їх головні компоненти, які взаємозв’язані та визначаються встановленим напрямом лісогосподарського виробництва. Їх таксаційні показники за об’єктами лісівництва порівняно з даними попереднього лісовпорядкування, а також досягненнями передових підприємств і зарубіжного досвіду слугують базою для розвитку сталого лісокористування та охорони навколишнього природного середовища. Технологічно вони складаються з основних компонентів, а в системі обліку землекористування – з категорій нижнього рівня у складі категорії “землі лісові”:

3.1) землі, вкриті лісовою рослинністю деревних і чагарникових порід з повнотою 0,1 і вищою, площею понад 0,5 га, природного поновлення – ЗВЛР<sub>прир</sub>;

3.2) землі, вкриті лісовою рослинністю деревних і чагарникових порід з повнотою 0,1 і вищою, площею понад 0,5 га, штучного походження – ЗВЛР<sub>культ</sub>;

3.3) молоді природні деревостани та незімкнуті лісові культури, що створені для цілей лісогосподарської діяльності та ще не досягли зімкнутості крон у 10%, включаються у поняття “ліс” – НЗКМПН;

3.4) земельні ділянки, що, як правило, є частиною земель лісових, які **тимчасово** не вкриті лісовою рослинністю внаслідок втручання людини або природних причин, але, як очікується, повернуться до лісу (рідини, гарі, насадження, що загинули, та ін.) – ЗТНВЛР;

3.5) лісові розсадники, плантації із спеціальним призначенням для вирощування садивного матеріалу з відбірними генетичними властивостями для лісовідновлення і озеленення – ЛрозПл;

3.6) лісові дороги, просіки, протипожежні розриви та ін., оцінювані поки що при таксації лісу у складі категорії “землі, тимчасово не вкриті лісовою рослинністю”, вказуються у категорії “службово-технічні лісові об’єкти” – СТЛО.

4. Ресурси побічного користування (другорядні та супутні лісівництву), корисні природні функції лісів і ЛЕС, надання послуг мисливського господарства, туристичних, пізнавальних і рекреаційних слугують додатковими лісогосподарськими заходами, що супутні лісівництву і здатні підвищувати його економічну ефективність.

Таким чином, для обговорення і прийняття пропонується використовувати опис терміна “ліс” = “землі лісові” стосовно до його змісту першого рівня за ССКЗ ЄЕК/ФАО ООН як найбільш правильний, дещо уточнивши його за кількісними показниками української практики лісівництва і лісовпорядкування, і визначити їх за формулою:

$$\text{ЛЕС (ЗЛ)} = 3\text{ВЛР}_{\text{прир}} + 3\text{ВЛР}_{\text{культ}} + \text{НЗКМПН} + 3\text{ТНВЛР} + \text{ЛрозсПл} + \text{СТЛО}.$$

Особливо відзначимо, що оцінка динаміки таксаційних показників стану категорії “землі лісові” повинна знаходити предметне і цільове застосування при розробці проектів лісогосподарських заходів, формування стійких ЛЕС з розподілом за класами віку, найбільш наближеного до рівномірного за ними з урахуванням віку стиглості.

Тільки за цих умов можна досягти підвищення соціально-економічної ролі лісівництва в його широкому значенні. Саме такий шлях необхідний суб’єктам-землекористувачам земель лісових для досягнення самоокупності та дохідності в галузі українського лісівництва.

#### Список використаної літератури

1. Воробьев Г.И., Анучин Н.П., Арцыбашев Е.С. и др. Лесное хозяйство СССР. – М. : Лесная промышленность, 1977. – 368 с.
2. Бобко А.М. Нові шляхи підвищення інтенсифікації лісової економіки України // Лісовий журнал. – 1994. – № 4. – С. 30–34.
3. Дребот О.І. Інституціоналізація лісового сектора економіки в контексті сталого розвитку України : моногр. – К. : ДІА, 2012. – 336 с.
4. Schuck A., Päivinen R., Hytönen T. and Pajari B. Compilation of Forestry Terms and Definitions // European Forest Institute Internal Report. – 2002. – No. 6. – P. 1–48 [Електронний ресурс]. – Режим доступу : [http://www.efi.int/files/attachments/publications/ir\\_06.pdf](http://www.efi.int/files/attachments/publications/ir_06.pdf).

#### References

1. Vorob'ev G.I., Anuchin N.P., Artsybashev E.S. et al. *Lesnoe Khoziaistvo SSSR* [Forestry of the USSR]. Moscow, Forest industry, 1977 [in Russian].
2. Bobko A.M. *Novi shlyakhy pidvyshchennya intensyfikatsii lisovoi ekonomiky Ukrainy* [New ways to increase intensification of Ukraine's forest economy]. *Lisovyi zhurnal – Forestry Journal*, 1994, No. 4, pp. 30–34 [in Ukrainian].
3. Drebot O.I. *Instytutsionalizatsiya Lisovoho Sektora Ekonomiky v Konteksti Staloho Rozvytku Ukrainy* [Institutionalization of the Forest Sector of the Economy in the Context of Sustainable Development of Ukraine]. Kyiv, DIA, 2012 [in Ukrainian].
4. Schuck A., Päivinen R., Hytönen T., Pajari B. Compilation of forestry terms and definitions. European Forest Institute Internal Report No. 6, 2002, pp. 1–48, available at: [http://www.efi.int/files/attachments/publications/ir\\_06.pdf](http://www.efi.int/files/attachments/publications/ir_06.pdf).

*Стаття надійшла до редакції 6 лютого 2018 р.  
The article was received by the Editorial staff on February 6, 2018.*