



## СОЦІАЛЬНІ ПРОБЛЕМИ В ПРАКТИЦІ УПРАВЛІННЯ

SOCIAL PROBLEMS  
IN MANAGEMENT PRACTICE

<https://doi.org/10.15407/economyukr.2022.12.069>

УДК 332.1:911.37(043.3)

JEL: R14, R31, R40, R58

**С.Л. ШУЛЬЦ**, д-р екон. наук, проф.,

завідувачка відділу регіональної економічної політики

ДУ «Інститут регіональних досліджень імені М.І. Долишнього НАН України»

вул. Козельницька, 4, 79026, Львів, Україна

e-mail: swetshul@i.ua

ORCID: <https://orcid.org/0000-0002-5603-5603>

**Н.М. ЛИСЯК**, д-р екон. наук, доц.,

старший науковий співробітник відділу регіональної економічної політики

ДУ «Інститут регіональних досліджень імені М.І. Долишнього НАН України»

вул. Козельницька, 4, 79026, Львів, Україна

e-mail: natali.bila@gmail.com

ORCID: <https://orcid.org/0000-0002-8228-016X>

## ПРОСТОРОВА ЕКСКЛЮЗІЯ В МІСТАХ УКРАЇНИ: АНАЛІЗ І НАПРЯМИ ПРОТИДІЇ

*Осмилено феномен просторової ексклюзії в Україні, проблеми і передумови її виникнення. Визначено чинники й обґрунтовано характерні ознаки проявів просторової ексклюзії на прикладі міст і територій України. Виявлено, що основні чинники, які формують і впливають на просторову ексклюзію, зосереджено в порушенні законодавчо-нормативних положень, соціально-економічних процесах, системі управління, процесах функціонування територіальних систем. Доведено, що врахування просторової ексклюзії у просторовому плануванні дозволить обґрунтувати вимоги розвитку міст і регіонів. Окреслено завдання щодо протидії та усунення проявів просторової ексклюзії у містах.*

**Ключові слова:** просторова ексклюзія; соціально-економічні процеси; місто; урбанізована система.

Багатофункціональні процеси, що відбуваються в містах, мають несистемний і погано контрольований характер, наслідками чого стають втрата економічного потенціалу, зниження комфортності життя, нерівномірність доступу до інфраструктури для різних категорій суспільства, погіршення екологічної ситуації, відставання розвитку соціальної, транспортної та інженерно-технічної інфраструктур, значний відсоток зношення основних фондів, слабкі механізми забезпечення захисту історичної спадщини й використання культурного

Ц и т у в а н н я: Шульц С.Л., Лисяк Н.М. Просторова ексклюзія в містах України: аналіз і напрями протидії. *Економіка України*. 2022. № 12. С. 69—83. <https://doi.org/10.15407/economyukr.2022.12.069>

потенціалу, зниження інвестиційної привабливості територій. Ситуацію ускладнюють численні порушення законодавчо-правових норм у сфері використання простору, невідповідність між просторовим і соціально-економічним розвитком міст і територій, недотримання вимог містобудівної документації (схем планування території на регіональному рівні, генеральних планів населених пунктів). На нашу думку, зазначені процеси створюють передумови для виникнення «просторової ексклюзії», що трактується як явище, коли частину простору (територію) обмежено в доступі, використанні, провадженні господарської діяльності суспільства (мешканців території), тобто мають місце фізичні, економічні, правові, соціально-політичні та інші види обмежень.

Сьогодні питання обмеження доступу мешканців, а також можливі майбутні економічні, соціальні та екологічні втрати від неефективної просторової політики аналізуються недостатньо. Замість цього декларуються принципи соціальної справедливості, розумного міста, розумної архітектури, які «заспокоюють» місцеве населення, хоча назріла потреба в комплексному розгляді проблеми просторової ексклюзії як фактора, що впливає на якість життя соціуму і середовища. Проте на практиці бізнес-сектор домінує над ефективними шляхами просторового розвитку — багато рішень, які матимуть тривалі результати, приймаються спонтанно, під впливом кон'юнктурних і корупційних інтересів, створюють обмеження використання просторових ресурсів у майбутньому. Це ставить вимогу обґрунтовано визначати пріоритети розвитку з урахуванням місцевих умов, а також проблеми, які блокують ефективний розвиток міст і направлення коштів на їх вирішення.

У післявоєнний період в Україні очікується повноцінне проведення структурних реформ, тобто не лише відновлення традиційних виробничих ланцюгів, але й довгоочікувані якісні зміни в структурі економіки. Насамперед ідеться про відбудову міст і територій із застосуванням сучасних рішень і «зелених» технологій, створення сприятливого середовища для рівного доступу до можливостей всіх громадян, посилення залучення до розв'язання проблем розвитку всіх верств населення, справедливий розподіл матеріальних і соціальних вигод.

Отже, **мета статті** — розкрити прояви просторової ексклюзії у містах і обґрунтувати пропозиції щодо їх подолання і врахування при розробленні концепцій інтегрованого розвитку і комплексних планів просторового розвитку громад.

Аналіз проявів просторової ексклюзії базується на вивченні стратегій, концепцій і програм соціально-економічного розвитку міст. Особливо досліджено реалізацію положень містобудівної документації, зокрема Генеральної схеми планування території України<sup>1</sup>, схем планування територій областей, генеральних планів міст, що дозволило перейти до повного синтезу й узагальнення проявів ознак просторової ексклюзії у регіонах.

<sup>1</sup> Матеріали Генеральної схеми планування території України. *Міністерство розвитку громад та територій України*. 2018. 07 лют. URL: <https://www.minregion.gov.ua/napryamki-diyalnosti/building/city-build/materiali-generalnoyi-shemi-planuvannya-teritoriyi-ukrayini/>

## ПРОЯВИ ПРОСТОРОВОЇ ЕКСКЛЮЗІЇ

*Диспропорційність вкладених у розвиток територій інвестицій щодо їх структури і просторової локалізації у містах.* Її наслідками є відставання розвитку й погіршення соціальної інфраструктури некомерційного призначення, зокрема дошкільних об'єктів, шкіл тощо. Надмірна розбудова комерційної інфраструктури порушує вимогу функціональної достатності й доцільності, створює дисбаланс у розвитку міст, коли деякі райони виявляються перенасиченими населенням, транспортом, туристичними потоками, а інші втрачають мешканців і поступово деградують у житлово-комунальному, соціальному і економічному аспектах. Інвестиції скеровуються у сфери, які лише опосередковано впливають на якість проживання мешканців, а інколи призводять до погіршення умов і додаткових витрат міста. Значну частку в структурі інвестицій займають вкладення в житлову забудову. Протягом останніх п'яти років Київ, Львів, Одеса були лідерами в житловому будівництві, а станом на 1 січня 2022 р. в них на стадії спорудження знаходилася найбільша кількість об'єктів: у Києві — 616, Львові — 249, Одесі — 162<sup>2</sup> (рис. 1).

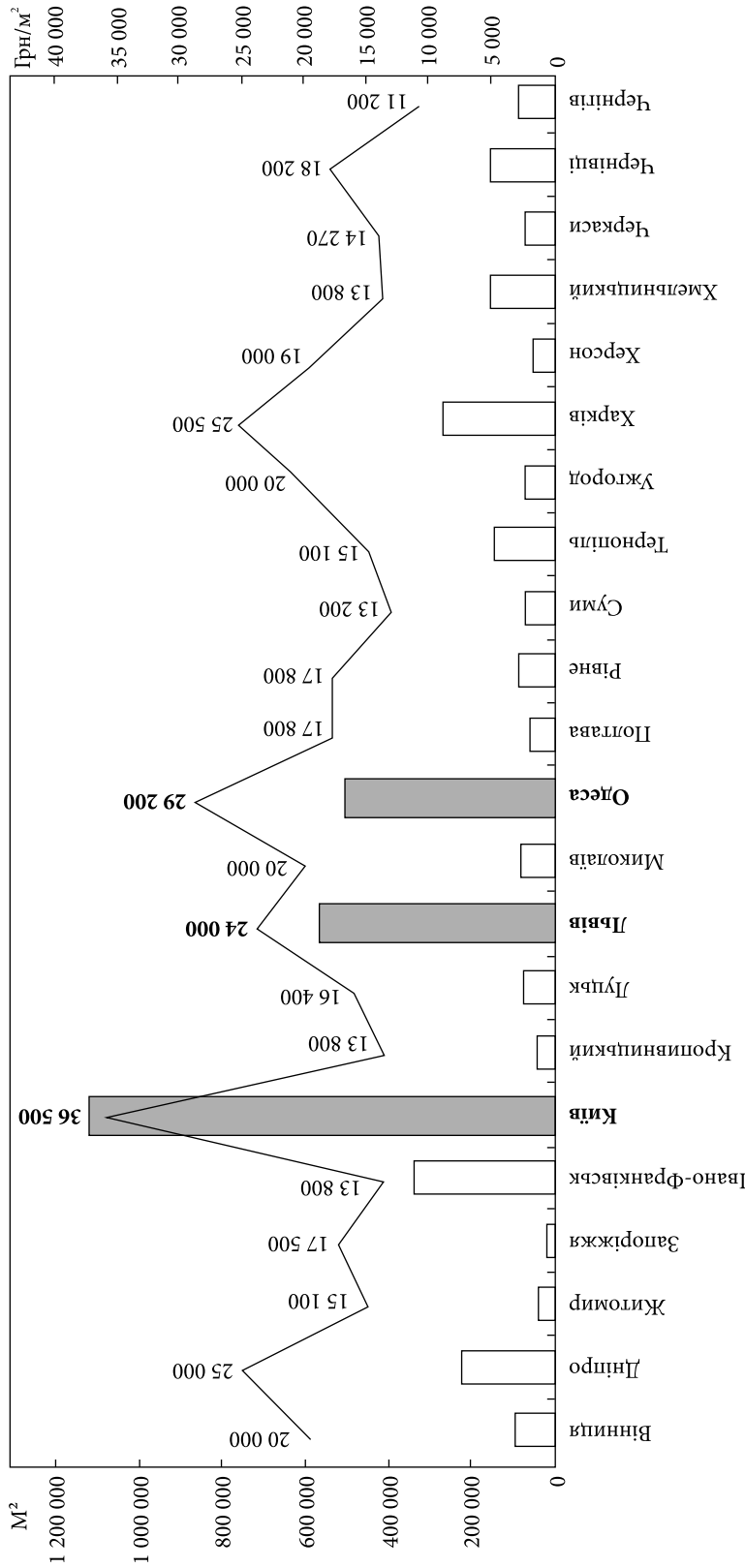
Житлова забудова концентрується в межах великих міст в основному в уже сформованих житлових районах, забезпечених інженерно-транспортною інфраструктурою, і здійснюється за рахунок виробничих і комунальних територій колишньої промислової забудови. Такий підхід призводить до динамічного поглиблення соціальних контрастів, що пов'язано з точковою локалізацією нових житлових об'єктів у найатракційніших у містобудівному й ландшафтному планах місцях.

Надмірне ущільнення найбільш привабливих для інвестицій територій міст, підвищення висотності забудови створюють обмеження фізичного доступу до територій, вилучення громадського простору і зелених зон, знижує мобільність населення, можливості розбудови транспортних зв'язків. Незважаючи на те, що щільність забудови в межах мікрорайону нормується державно-будівельними нормами<sup>3</sup>, у межах міст вона продовжує зростати. Така ситуація особливо загострюється в місцях з високою історичною цінністю забудови, де формуються вимоги до поверховості й архітектури житлових будинків у межах, прилеглих до охоронних зон історичного центру міст.

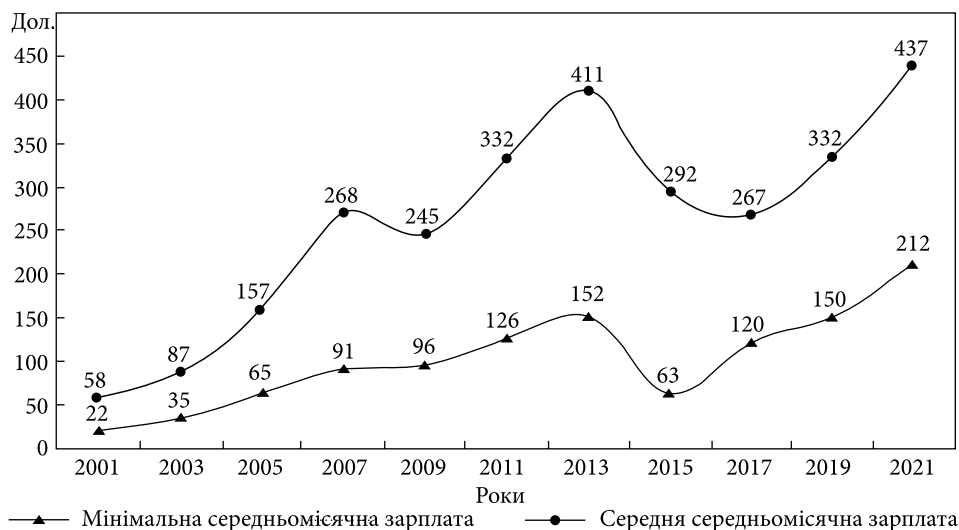
**Обмеження доступності житла і покращення житлових умов.** Житлове будівництво набуло динаміки, але, з огляду на виключно комерційний характер формування ринку житла в містах і малоактивну участь держави в цьому процесі, шанси населення щодо його доступності знижуються. Витрати на придбання житла є високими, вони значно перевищують фінансові можливості, зокрема, осіб, котрі створюють сім'ю. Вирішення ж цього питання найчастіше є найбільшою грошовою інвестицією людини в її житті (більшою, ніж інвестиції в освіту, здоров'я, духовність, відпочинок тощо). Дані можна підтвердити шляхом порівняння показників вартості житла, оренди, параметрів іпотеки з показниками середньої номінальної зарплати в Україні й матеріального стану населення (рис. 2).

<sup>2</sup> Житлове будівництво в Україні. URL: [www.zabudovnyk.com.ua](http://www.zabudovnyk.com.ua) (дані станом на 21.08.2022).

<sup>3</sup> ДБН Б.2.2-12:2019 «Планування і забудова територій». Київ, Міністерство регіонального розвитку, будівництва та житлово-комунального господарства, 2019. URL: <http://dbn.co.ua>



**Рис. 1.** Загальна площа прийнятих у експлуатацію житлових будинків (м<sup>2</sup>) і вартість житла (грн/м<sup>2</sup>) в обласних центрах України у 2021 р.  
 Джерело: побудовано авторами за: Основні показники соціально-економічного розвитку України (2020, 2021 роки). Державна служба статистики України. URL: <https://data.gov.ua/organization/derzhavna-sluzhba-statystyky-ukrayiny>; <https://dmsu.gov.ua/diyalnist/statistichni-dani.html>



**Рис. 2.** Мінімальна і середньомісячна заробітна плата в Україні за період 2001—2021 рр., дол. Джерело: побудовано авторами за: Середня заробітна плата в Україні. *Мінфін*. URL: <http://index.minfin.com.ua/ua/labour/salary/average/usd/>

За даними статистичної звітності, у 2021 р. середня заробітна плата по Україні становила 11 998 грн, або 440 дол., проте якщо звернутися до показника рівня середньодушових еквівалентних грошових доходів, то бачимо таке: 82% населення має рівень середньодушового доходу 3000—6000 грн на місяць і лише у 18% громадян він становить 6000 грн і більше<sup>4</sup>.

Соціальна ефективність державних програм із забезпечення житлом окремих категорій населення, затверджених урядом у різні часи, є низькою, оскільки вони орієнтовані на категорію сімей, місячний дохід яких перевищує середні показники по країні. Програма молодіжного кредитування є найбільш лояльною щодо кредитування, проте темпи її фінансування з державного і місцевих бюджетів зменшилися<sup>5</sup>. Така політика негативно впливає на спроможність громадян вирішувати свої житлові проблеми на основі наявних ринкових механізмів, не відповідає практиці розвинутих країн світу, де уряди проводять активну політику регулювання житлового ринку. Для порівняння: у розвинутих країнах Західної Європи, США і Канаді нормальною вважається ситуація, коли вартість житла дорівнює дво- або трирічному сукупному валовому доходу сім'ї. Якщо родина орендує житло або виплачує за нього іпотечний кредит, вважається, що щомісячні витрати на такі цілі не повинні перевищувати 20—30% щомісячного доходу [1].

**Зношеність житлового фонду.** Стан житлового фонду на 1 січня 2019 р. характеризують такі показники: 41% житлових будинків перебувають у екс-

<sup>4</sup> Основні показники соціально-економічного розвитку України (2019; 2020; 2021). Державна служба статистики України. URL: <http://www.ukrstat.gov.ua/>; <https://data.gov.ua/organization/derzhavna-sluzhba-statystyky-ukrayiny>; Державна міграційна служба України. URL: <https://dmsu.gov.ua/diyalnist/statistichni-dani.html>

<sup>5</sup> Деякі питання забезпечення громадян доступним житлом. Постанова Кабінету Міністрів України № 819 від 10.10.2018 р. URL: <https://zakon.rada.gov.ua/laws/show/819-2018-%D0%BF#Text>

плуатації понад 50 років; 0,4% (4,3 млн м<sup>2</sup>) належить до ветхого і аварійного житлового фонду, в якому проживають 73,1 тис. осіб. Найбільша частка такого житла знаходиться в Харківській (502,7 тис. м<sup>2</sup>), Одеській (502,0 тис. м<sup>2</sup>), Дніпропетровській (401,4 тис. м<sup>2</sup>) областях<sup>6</sup>. Крім того, мають місце такі види обмежень унаслідок проживання у ветхому і аварійному житлі: житло є занадто темним, немає світла, немає санітарно-гігієнічних приміщень. Проживання населення в житлових будинках, що мають статус ветхих і аварійних, спричиняє соціальне напруження, створює небезпеку для життя і здоров'я громадян. Сім'ї з таких квартир, як правило, перебувають у черзі на поліпшення житлових умов, проте вони роками не можуть отримати нове житло і не спроможні власними силами виконати капітальний ремонт або реконструкцію будинків, де мешкають. Чинним законодавством не передбачено зменшення квартирної плати для такого житлового фонду, і хоча мешканці оплачують житлово-комунальні послуги в повному обсягу, цього недостатньо для поліпшення якості проживання.

**Посилення трансформації суспільних відносин між містом і прилеглими територіями, поглиблення їх неоднорідності й контрастів.** Особливу увагу слід звернути на збільшення площі забудованих земель і формування агломераційних просторів навколо великих міст, що підтверджено даними моніторингу реалізації Генеральної схеми планування території України<sup>7</sup>. За період 2000—2020 рр. площа земель сільських населених пунктів зросла порівняно з 2000 р. майже втричі, а площа міських поселень — лише на 25%. Збільшення площі сільських поселень відбувалося стрімкими темпами в приміських зонах великих міст, насамперед Києва, за рахунок переведення земель з категорії сільськогосподарських угідь до категорії забудованих і, як наслідок, неадекватного зростання меж населених пунктів [2; 3]. Збільшення концентрації житлової і комерційної функцій у межах приміських територій є однією з поточних тенденцій, що формується в результаті орієнтації на вигоду, без урахування достатньою мірою інтересів міста. Невчасне резервування територій для потреб міст у межах агломерації обмежує їх територіальний розвиток, розв'язання екологічних, соціальних проблем, проблем інженерної і транспортної інфраструктур. До сьогодні немає ефективних механізмів формування агломерації, упорядкування й оптимізації зв'язків між містами і прилеглими територіями [4].

**Обмеження транспортної доступності для містян.** До цього призводять загальна тенденція зростання рівня автомобілізації і низькі темпи розбудови транспортної інфраструктури в містах. Найвищий показник рівня автомобілізації має Київ — 407 авто на 1000 жителів, водночас по Україні — у середньому 245 авто на 1000 жителів [5]. Ситуація з транспортом особливо загострилась у великих містах: Києві, Львові, Одесі, Харкові й Дніпрі. Напри-

<sup>6</sup> Статистичний щорічник України за 2020 рік. Державна служба статистики України. URL: [https://ukrstat.gov.ua/druk/publicat/kat\\_u/2021/zb/11/Yearbook\\_2020.pdf](https://ukrstat.gov.ua/druk/publicat/kat_u/2021/zb/11/Yearbook_2020.pdf)

<sup>7</sup> Доповідь Кабінету Міністрів України про стан реалізації Генеральної схеми планування території України за 2018 рік. Міністерство розвитку громад та територій України. 2020. 30 січ. URL: <https://www.minregion.gov.ua/napryamki-diyalnosti/building/city-build/mistobuduvannya-ta-planuvannya-teritoriy/stan-realizatsiyi-generalnoyi-shemi-planuvannya-teritoriyi-ukrayini-za-2018-rik/attachment/monitoring-gsptu-za-2018-rik>

клад, у Львові рівень автомобілізації за 1990—2020 рр. зріс з 88,6 до приблизно 300 автомобілів на 1000 жителів. Крім того, до Львова щодня приїжджають і повертаються назад близько 150 тис. мешканців інших населених пунктів<sup>8</sup>. Ступінь завантаженості вулиць міста перевищує 1 при нормативних показниках 0,65. Ситуацію ускладнюють висока щільність й історична цінність забудови окремих міст, які не дозволяють здійснювати реконструкцію вулиць з розширенням проїзних частин, що вкрай потрібне для пропуску дедалі більших транспортних потоків. Це створює додаткові перешкоди і спричиняє дискомфорт мешканцям міст, загострює екологічну ситуацію.

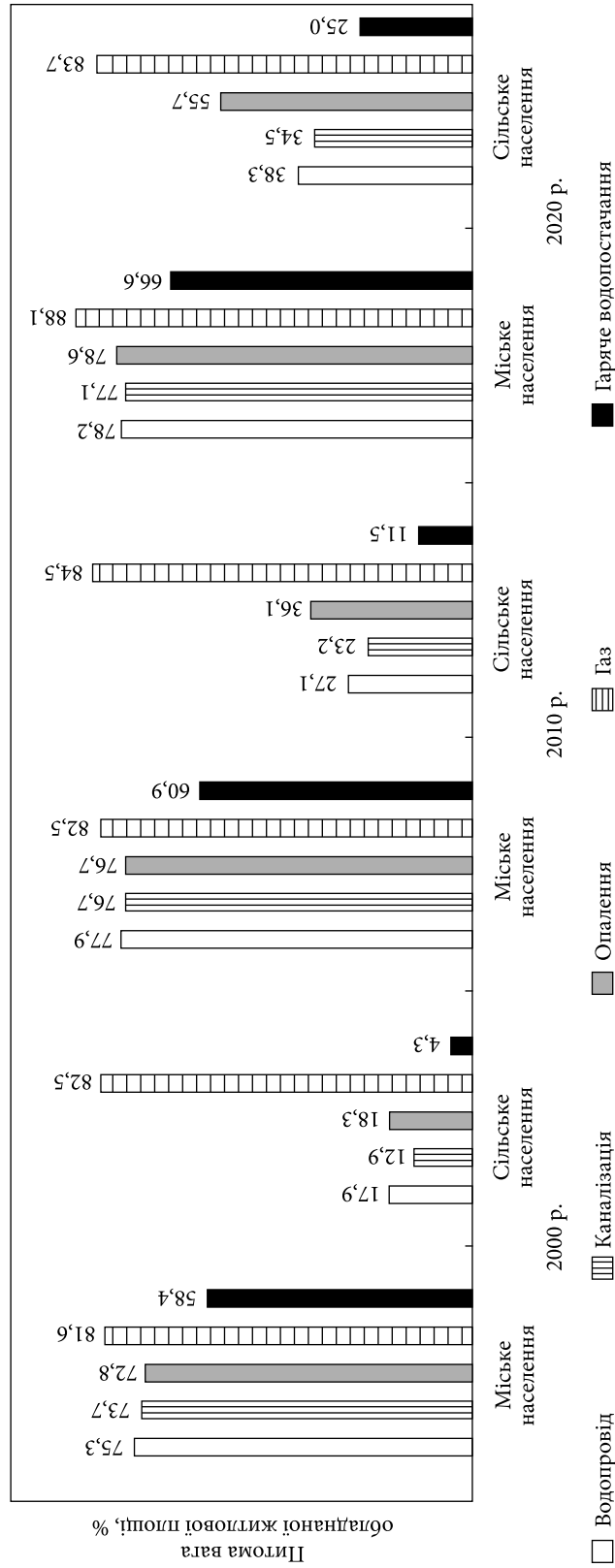
**Обмеження доступу населення до відповідного (нормативного) рівня забезпечення інженерно-технічними послугами.** Попри позитивну динаміку покращення якості сільського житлового фонду, яка проявляється в збільшенні частки житла, обладнаного водогоном, каналізацією, централізованим опаленням та іншими інженерно-технічними послугами, рівень інженерно-технічного забезпечення сільського населення залишається значно нижчим від міського (рис. 3). До цього призводить відсутність підходів комплексної забудови територій, що передбачають попереднє проведення інженерної підготовки, спорудження зовнішніх інженерно-транспортних мереж, об'єктів соціальної сфери, житлових будинків, інших об'єктів будівництва, а також благоустрою території. Прикладом є розпорошена і хаотична забудова на приміських територіях з відсутністю інженерно-технічної і соціальної інфраструктур.

**Порушення екологічних вимог.** Екологічна ситуація в містах може стати вагомим обмежувальним чинником формування якості міського середовища. Екологічні процеси безпосередньо пов'язані з шкідливими наслідками життєдіяльності, споживанням ресурсів, у тому числі невідновлюваних, а також з інженерною інфраструктурою (очищенням побутових відходів і стоків, електричними мережами). Якщо система неефективно використовує ресурси, вона не може вважатися здоровою. Незважаючи на позитивні тенденції щодо скорочення кількості викидів шкідливих речовин (з майже 22 т на 1000 наявного населення у 2015 р. до 17 т у 2020 р.), зростання обсягів капітальних інвестицій на охорону навколишнього середовища, що припадають на одного мешканця обласних центрів України, з 6 до 10 дол. у 2015—2020 рр., в окремих містах має місце перевищення нормативів екологічної безпеки. До обласних центрів, де екологічна ситуація погіршилася, належать Дніпро, Житомир, Вінниця, Хмельницький (рис. 4).

Сфера поводження з відходами в Україні вимагає особливої уваги. Тверді побутові відходи захороняються на 6700 сміттєзвалищах і полігонах загальною площею близько 9000 га. У даний час 261 сміттєзвалище (4,3% загальної кількості) перенавантажено, а 1187 сміттєзвалищ (28,5%) не відповідають нормам екологічної безпеки<sup>9</sup>. Сміттєзвалища є джерелами парникових газів та інших короткочасних забруднювачів атмосфери, створюють численні загрози здоров'ю людей і навколишньому середовищу. Така ситуація обмежує використання природно-ресурсного потенціалу територій у господарській діяльності, фор-

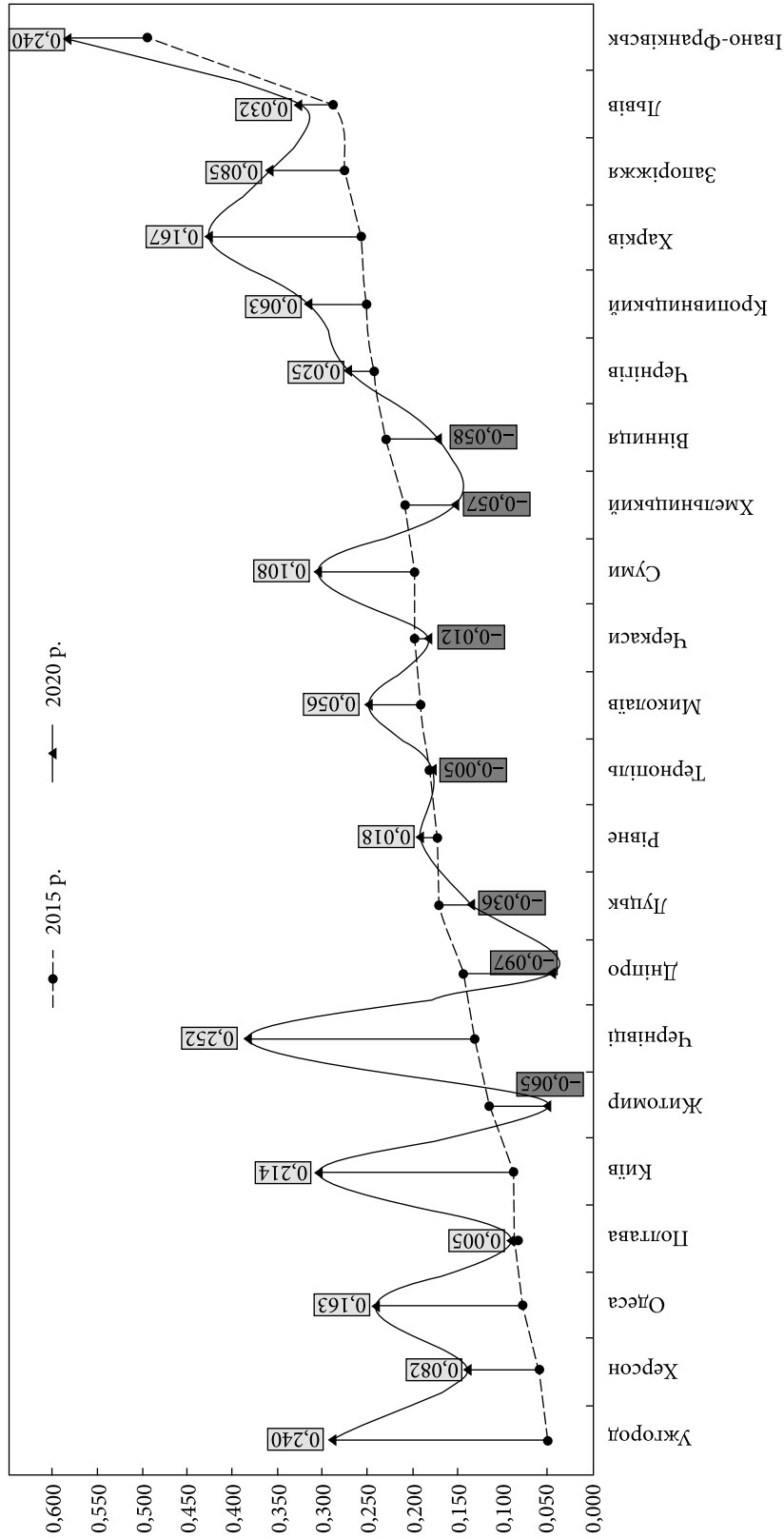
<sup>8</sup> Відповідно до даних мобільних операторів, офіційно наданих управління інформаційних технологій департаменту розвитку Львівської міської ради у 2019 р.

<sup>9</sup> Ринок поводження з побутовими відходами. Аналітична довідка. PRO. URL: <https://regulation.gov.ua/dialogue/energetika/36-rinok-povodzenna-z-pobutovimi-vidhodami>



**Рис. 3.** Рівень інженерно-технічного забезпечення міського і сільського населення України у 2000, 2010 і 2020 рр.  
 Джерело: Україна у цифрах, 2021. Стат. зб. Обладнання житлового фонду за типами місцевості. Державна служба статистики України. URL: [https://ukrstat.gov.ua/druk/publicat/kat\\_u/2022/zb/08/zb\\_Ukraine%20in%20figures\\_21u.pdf](https://ukrstat.gov.ua/druk/publicat/kat_u/2022/zb/08/zb_Ukraine%20in%20figures_21u.pdf)





**Рис. 4.** Індекси зміни екологічної ситуації в обласних центрах України за 2015—2020 рр.  
 Джерело: розраховано і побудовано авторами за: Основні соціально-економічні показники обласних центрів України. Статистичний щорічник м. Чернігова за 2019 рік. URL: <https://www.chernigivstat.gov.ua/books/analysis2a.php>; Статистичний щорічник України за 2021 рік. URL: [https://ukrstat.gov.ua/druk/publicat/kat\\_u/2022/zb/11/Yearbook\\_2021.pdf](https://ukrstat.gov.ua/druk/publicat/kat_u/2022/zb/11/Yearbook_2021.pdf)

мує загрозу для здоров'я мешканців цих територій. Якщо врахувати, що більшість сміттєзвалищ розташована в приміських зонах великих міст, то це знижує можливості отримання економічних вигод від територій, які мають високий інвестиційний потенціал, гальмує територіальний розвиток міст.

Негативні тенденції окреслились і в освоєнні та використанні озелених територій, що проявляється в захопленні ландшафтно цінних ділянок під самовільне будівництво гаражів і автомобільних стоянок, облаштуванні на важливих візуальних зв'язках природного довкілля маловиразних архітектурних об'єктів. Найцінніші природні компоненти територій стали основними об'єктами масової неорганізованої рекреації і вже мають виражені ознаки деградації природного ландшафту. Така ситуація створює обмеження доступності, зумовлене погіршенням умов для масового використання цих просторів.

### **ШЛЯХИ УСУНЕННЯ ПРОЯВІВ ПРОСТОРОВОЇ ЕКСКЛЮЗІЇ**

На підставі узагальнення і аналізу проявів просторової ексклюзії визначимо основні завдання, спрямовані на їх усунення.

**Підвищення мобільності мешканців міст.** Це завдання тісно пов'язане з посиленням ефективності функціонування транспортної інфраструктури регіону. Надалі їй розвиток повинен передбачити комплекс планувальних і економічних заходів, спрямованих на забезпечення зручних і безпечних зв'язків з усіма функціональними зонами міста, розбудову транспортних систем агломерацій і великих міст, будівництво ефективної мережі доріг для руху, підвищення якості роботи громадського транспорту, заохочення розбудови просторів за принципом змішаного використання для зменшення необхідності користування автомобілем. Особливої уваги потребують питання пріоритетного оновлення основних виробничих фондів усіх видів транспорту і дорожнього господарства, насамперед рухомого складу, транспортними засобами вітчизняного виробництва, із застосуванням сучасних механізмів їх придбання (оренди, лізингу тощо); підвищення соціальних стандартів послуг пасажирського автотранспорту; легалізація доходів перевізників, установлення простих, прозорих і однакових умов допуску до ринку перевезень; доступність послуг для всіх категорій пасажирів.

Вирішення проблеми хронічної закоркованості вулиць і транспортного колапсу потребує визнання необхідності першочергового будівництва магістралей і транспортних розв'язок для розвантаження вулично-дорожньої мережі. У випадку виникнення транспортного колапсу слід вживати таких заходів: зміщення графіків роботи учбових закладів і бюджетних установ; жорстке обмеження транзитного руху в центральній частині міста; графік під'їзду автотранспорту до об'єктів торгівлі й громадського харчування. Не можна покладатися лише на ідеї розвитку сталої мобільності, зокрема, на розвиток велосипедного руху, створення безтранспортних зон, зниження інтенсивності автомобільного руху, створення «міста коротких відстаней», оскільки такі ідеї є малопродуктивними, особливо в умовах зростання рівня автомобілізації, переважного використання автомобільного транспорту і обмеження планувальної структури.

**Житлова політика.** Як частина соціальної політики держави має узгоджувати три взаємопов'язані цілі: розвиток житлового будівництва разом з інфраструктурою і системою послуг; постійне підвищення якісних стандартів усіх компонентів житлового середовища, у тому числі структури і співвідношення житла різних типів (приватного, дохідного, соціального) для різних суспільних груп; визначення форм фінансування та інвестицій у житлове будівництво з поділом відповідальності й ефектів від житлового будівництва. Особливої уваги вимагає визначення можливостей інвестицій у громадське будівництво. Також необхідно акцентувати на ставленні до специфічних соціальних груп (людей з обмеженими можливостями, тривалих безробітних, безхатченків, самотніх осіб похилого віку, багатодітних сімей, студентів та інших категорій, визначених за критеріями прибутків, віку, цивільного стану, стану здоров'я, походження, раси).

Узгодженість житлової і просторової політик повинна передбачати розміщення житла, у тому числі й соціального, у просторі територіальної громади і міст; виділення ділянок під житлове будівництво, розвиток житлового будівництва разом з інфраструктурою і системою послуг. Чинники, що впливають на житлові потреби людини, динамічно змінюються і повинні оперативно застосовуватися на ринку нерухомості для узгодження попиту і пропозиції. Житло при зміні потреб родини не може збільшуватися чи зменшуватися довільно, тому слід розглядати механізм зміни житлових умов у життєвому циклі людини.

**Розвиток соціальної інфраструктури.** Має відбуватися з урахуванням суттєвої трансформації попиту населення на забезпечення об'єктами соціальної інфраструктури, що обумовлено загальносвітовими тенденціями і стрімким розвитком інформаційних технологій. Особливу увагу необхідно приділяти усуненню територіальних диспропорцій у доступі населення, насамперед, до базових соціальних, комунальних, адміністративних, транспортних, інформаційних та інших послуг. Соціальна інфраструктура охоплює широкий спектр об'єктів (охорони здоров'я, освіти, заклади спорту, культури та ін.), проте слід також ураховувати можливості надання додаткових зручностей, включаючи ігрові й неформальні місця відпочинку, фонтани з питною водою, місця для сидіння. На особливу увагу заслуговують забезпечення місць будівництва нового житла об'єктами соціальної інфраструктури, закладами соціального захисту, освіти, охорони здоров'я, культури та ін., доступними і пристосованими приміщеннями для всіх категорій населення, у тому числі для осіб з інвалідністю, які б відповідали вимогам пішохідної і транспортної доступності, були інтегровані з іншими суміжними об'єктами чи послугами.

**Інженерна інфраструктура.** Характеризується високим ступенем зношеності, потребує розвитку транспортної мережі, забезпечення інфраструктурою приміських територій. Така ситуація передбачає терміновий моніторинг генеральних планів міст і аналіз містобудівної ситуації у межах потенційних агломерацій, розгляд можливостей реалізації окреслених у цих документах заходів щодо розвитку інфраструктури, приведення фактичної ситуації у відповідність з нормативами.

З огляду на факт створення територіальних громад у межах фактичних і перспективних агломерацій, необхідно ініціювати процес перемовин з їх

потенційними учасниками щодо резервування територій для потреб міст. Для цього слід моніторити виконання генеральних планів і аналізувати поточну ситуацію щодо визначення потреби в додаткових площах і можливостей розташування на них необхідних для міст об'єктів інфраструктури. У межах агломерацій доцільно розробити проекти розвитку інженерної інфраструктури, енергетичного забезпечення, використання відновлюваних (місцевих) джерел енергії, цілісної системи забезпечення водою, у тому числі й створення водосховищ; системи очищення стоків і переробки відходів. Оптимізація відносин міст і навколишнього середовища випливає з необхідності формування організаційно-економічного механізму, який гармонізуватиме їх взаємодію на засадах вигідного співробітництва і співіснування, що потребує врегулювання на законодавчому рівні (в Україні триває процес розгляду Закону «Про агломерації»).

**Для збереження природного середовища, дотримання вимог екології та безпеки** задіяні підходи мають включати:

- озеленення; резервування територій, за необхідності викуп нерухомості (наприклад, занедбаних промислових об'єктів) для відведення землі під громадські потреби, термінові прийняття і реалізацію програми масового озеленення міст; повний мораторій на вирубку зелених насаджень, інвентаризацію всіх зелених насаджень і резервування територій для розташування лісопарків, парків і скверів; розробку програм комплексного озеленення міст, ревізію всіх шкідливих викидів територіальних громад; розробку заходів для їх зменшення;
- перепроектування процесів і зв'язків міст за принципами біомімікрії та циркуляційної економіки; прийняття комплексної програми поведінки з відходами — господарсько-побутовими; токсичними промисловими; непридатними і забороненими до використання пестицидами і отрутохімікатами тощо;
- використання наявного енергетичного потенціалу природних ресурсів для відновлюваних і нетрадиційних джерел енергії.

Значний екологічний ефект може досягатися завдяки розробленню схеми функціонування електричного і екологічно чистого громадського транспорту, заходів щодо його запровадження; визначенню пріоритетів у розвитку вулично-дорожньої мережі, будівництві магістралей і транспортних зв'язок; розробленню програми придорожніх зелених насаджень для мінімізації негативного впливу автомобільного транспорту.

**Для забезпечення вирівнювання привабливості території міст** слід уникати незбалансованості їх потреб, інвестиційних можливостей і ресурсів. Постає необхідність обґрунтування потреби та інструментарію нової інвестиційної політики, її узгодження з просторовим виміром міст. Таку політику слід скеровувати на вирівнювання привабливості всієї території міста, надання підтримки окремим територіям, що характеризуються особливими проблемами соціально-економічного розвитку, високим історико-культурним потенціалом, екологічними умовами і потребами охорони навколишнього природного середовища, вирівнювання економічного розвитку території і направлення інвестицій територіям, які найбільше потребують економічного стимулювання.

**Забезпечення прозорості й відкритості процесу планування** для мешканців міст, потенційних інвесторів та інших зацікавлених сторін передба-

чає відповідний рівень і доступність інформаційних ресурсів шляхом запровадження технологічних інновацій, зокрема геоінформаційних технологій. Ідеться про ефективну, прозору й актуалізовану систему контролю за використанням земель, залучення аерокосмічних знімків і ГІС-технологій, ґрунтовний аналіз порушень у використанні земель, що допоможе побудувати оптимальну функціональну структуру територій, змодельовати різні варіанти розвитку міст, забезпечити відкритість і доступність інформації щодо пріоритетів і напрямів розвитку.

## **ВИСНОВКИ**

Узагальнення й аналіз проявів ексклюзивності в містах дозволяють окреслити нові підходи до територіального розвитку міст, а також завдання органів управління в контексті запровадження концепцій інтегрованого розвитку і комплексних планів розвитку територіальних громад. До першочергових заходів просторової політики, спрямованих на подолання проявів ексклюзії і забезпечення доступності та рівних можливостей мешканців міст, відносяться:

- врегулювання на законодавчому рівні організаційно-економічного механізму співробітництва територіальних громад для забезпечення можливості фінансування спільних проектів розвитку агломерацій (фінансування об'єктів транспортної інфраструктури, соціальної та інженерно-технічної інфраструктури, екологічні питання та ін.), які визначили учасники угоди;
- запровадження законодавчо можливих механізмів контролю територіальної громади за функціонуванням об'єктів критичної інфраструктури (енергетика, транспорт, банки, телекомунікації, продовольчі, охорона здоров'я) і розроблення програми заходів безпеки, спрямованої на забезпечення життєдіяльності в містах.

Беручи до уваги законодавчі зміни в системі просторового планування територіальних громад, а також урахування положення Державної стратегії регіонального розвитку на період 2021—2027 років, органам місцевого самоврядування під час розроблення концепцій інтегрованого розвитку територіальної громади і комплексних планів просторового розвитку рекомендується:

- обов'язково враховувати просторові пріоритети розвитку, які впливають з особливостей території територіальної громади, як умову реалізації соціально-економічних та інших складових і координації та кращого управління ресурсами міст;
- намагатися досягти фінансової спроможності реалізації пріоритетів розвитку територіальної громади: забезпечити потребу в необхідних коштах, надати потенційні джерела фінансування з огляду на територіальне спрямування з урахуванням можливості використання різних джерел фінансування, передбачених законодавством України;
- розширити можливості співпраці й консультування за участю посадових осіб органів місцевого самоврядування, розробників містобудівної документації, представників професійних і наукових середовищ, бізнесу, депутатського корпусу, а також фахівців, експертів і громадськості з метою глибокої експертизи та якісної координації, що забезпечить цілісний підхід до формування стратегічних документів, а в довгостроковій перспективі —

співпраці на етапі їх упровадження, прийняття узгоджених рішень (досягнення компромісу) учасниками процесу щодо пріоритетів розвитку міст, створення підстав для контролю за дотриманням домовленостей;

- удосконалити методичні підходи до аналізу, оцінювання, прогнозування і моделювання розвитку міст з визначенням його пріоритетів, вибору конкретних способів, системи цілей і результатів розв'язання ідентифікованих проблем або реалізації можливостей;

- додержуватися вимог державної політики розвитку територій, закріплених у стратегіях державного і регіонального рівнів; урахувати пропозиції щодо розвитку функціональних типів територій, транскордонних регіонів, логістичних центрів та індустріальних парків;

- забезпечити відкритість, прозорість і загальну доступність матеріалів концепції інтегрованого розвитку і комплексних планів просторового розвитку територіальних громад на веб-порталі територіальної громади.

#### СПИСОК ВИКОРИСТАНОЇ ЛІТЕРАТУРИ

1. Флорида Р. Криза урбанізму. Чому міста роблять нас нещасними. Пер. з англ. І. Бондаренко. Київ, Наш формат, 2019. 320 с.
2. Лисяк Н.М. Теоретико-методологічні засади інтегрованого розвитку урбанізованих систем. Автореф. дис. ... д-ра екон. наук. Спец. 08.00.05. НАН України; ДУ «Інститут регіональних досліджень ім. М.І. Долишнього НАН України». Львів, 2021. 43 с. URL: [http://ird.gov.ua/irdd/ar20210930\\_a805\\_LysyakNM.pdf](http://ird.gov.ua/irdd/ar20210930_a805_LysyakNM.pdf)
3. Габрель М. Просторова організація містобудівних систем. Київ, А.С.С., 2004. 400 с.
4. Дьомін М.М., Маршал Т.М., Габрель М.М. Вимоги та критерії формування міських агломераційних утворень. Досвід Польщі та практика України. *Сучасні проблеми архітектури та містобудування*. 2019. Вип. 5. С. 205—226. URL: [http://archinform.knuba.edu.ua/article/view/199548/pdf\\_17](http://archinform.knuba.edu.ua/article/view/199548/pdf_17)
5. Лисяк Н.М., Габрель М.М., Хром'як Й.Я. Системи громадського транспорту для міст з різними просторовими структурами. *Формування ринкових відносин в Україні*. Зб. наук. праць. 2014. Вип. 7 (158). С. 130—139.
6. Naan A. "Social Exclusion": An Alternative Concept for the Study of Deprivation? *IDS Bulletin*. 1998. Vol. 29. No. 1. P. 10—19. URL: [https://opendocs.ids.ac.uk/opendocs/bitstream/handle/20.500.12413/9184/IDSB\\_29\\_1\\_10.1111-j.1759-5436.1998.mp29001002.x.pdf?sequence=1](https://opendocs.ids.ac.uk/opendocs/bitstream/handle/20.500.12413/9184/IDSB_29_1_10.1111-j.1759-5436.1998.mp29001002.x.pdf?sequence=1)
7. Gough J., Eisenschitz A., McCulloch A. *Spaces of Social Exclusion*. Abingdon, UK, Routledge, 2005. 288 с. URL: <https://doi.org/10.1111/j.1944-8287.2008.tb00405.x>

Надійшла 29.09.2022

Прорецензована 17.10.2022

Доопрацьована 01.11.2022

Підписана до друку 08.11.2022

#### REFERENCES

1. Florida R. *The New Urban Crisis: How Our Cities Are Increasing Inequality, Deepening Segregation, and Failing the Middle Class, and What We Can Do About It*. Kyiv, 2019 [in Ukrainian].
2. Lysiak N. Theoretical and methodological principles of integrated development of the urban systems. Dr. Sci. (Econ.) Diss. Abstract. Lviv, 2021, available at: [http://ird.gov.ua/irdd/ar20210930\\_a805\\_LysyakNM.pdf](http://ird.gov.ua/irdd/ar20210930_a805_LysyakNM.pdf) [in Ukrainian].
3. Habrel M. *Spatial organization of urban planning systems*. Kyiv, 2004 [in Ukrainian].
4. Dyomin M., Marshal T., Habrel M. Requirements and criteria of emergence of agglomeration formations. Polish experience and Ukrainian practice. *Current problems of architecture and urban planning*, 2019, Vol. 5, pp. 205-226, available at: [http://archinform.knuba.edu.ua/article/view/199548/pdf\\_17](http://archinform.knuba.edu.ua/article/view/199548/pdf_17) [in Ukrainian].

5. Lysiak N.M., Habrel M.M., Khromyak Y.Ya. Public transport system for cities with different spatial characteristics. *Market Relations Development in Ukraine*, 2014, Vol. 8 (159), pp. 130-139 [in Ukrainian].
6. Haan A. "Social Exclusion": An Alternative Concept for the Study of Deprivation? *IDS Bulletin*, 1998, Vol. 29, No. 1, pp. 10-19, available at: [https://opendocs.ids.ac.uk/opendocs/bitstream/handle/20.500.12413/9184/IDSB\\_29\\_1\\_10.1111-j.1759-5436.1998.mp29001002.x.pdf?sequence=1](https://opendocs.ids.ac.uk/opendocs/bitstream/handle/20.500.12413/9184/IDSB_29_1_10.1111-j.1759-5436.1998.mp29001002.x.pdf?sequence=1)
7. Gough J., Eisenschitz A., McCulloch A. *Spaces of Social Exclusion*. Abingdon, UK, Routledge, 2005. <https://doi.org/10.1111/j.1944-8287.2008.tb00405.x>

Received on September 29, 2022

Reviewed on October 17, 2022

Revised on November 1, 2022

Signed for printing on November 8, 2022

*Svitlana Shults*, Dr. Sci. (Econ.), Prof., Head of the Department of Regional Economic Policy  
Dolishniy Institute of Regional Research of the NAS of Ukraine  
4, Kozelnytska St., Lviv, 79026, Ukraine  
*Nataliia Lysiak*, Dr. Sci. (Econ.), Associate Professor,  
Senior Research Fellow of the Department of Regional Economic Policy  
Dolishniy Institute of Regional Research of the NAS of Ukraine  
4, Kozelnytska St., Lviv, 79026, Ukraine

#### SPATIAL EXCLUSION IN UKRAINIAN CITIES: ANALYSIS AND COUNTERMEASURES

The phenomenon of spatial exclusion in Ukrainian cities is revealed with emphasis on its multidimensionality, in particular, on the fact that it depends on various factors and manifests itself in many areas of social interaction. Spatial exclusion is a phenomenon when part of the space (territory) is limited in access, use, and economic activities of society (residents of the territory), is characterized by physical, economic, legal, socio-political and other types of restrictions.

The analysis of processes taking place in cities proves that spatial exclusion may arise as a result of inherited problems of cities (location, natural and landscape conditions, existing layout and functional structure, historic buildings), deepening of structural and sectoral deformations (disparities in investment in the development of territories, disproportionate scales of new construction, financial weakness), as well as due to the influence of important institutional factors (separate solution of socio-economic and spatial issues, lack of comprehensive development of territories, territorial conflicts and high level of risks for potential investors). Among such barriers, the central role belongs to the inconsistency of socio-economic development goals and spatial potential in the development of territories.

Based on the generalization and analysis of spatial exclusion manifestations, the main measures to eliminate them are outlined: increasing the mobility of city residents by improving the efficiency of the region's transport infrastructure; strengthening the coherence of housing and spatial policies; development of social and engineering infrastructure; optimization of relations between cities and environment through the improvement of environmental protection, compliance with ecological and safety requirements.

In view of changes in the system of spatial planning of territorial communities, it is proposed, when developing and implementing the integrated development concepts and complex plans of communities, to necessarily factor in the spatial priorities and financial capacity of territorial community; to make agreed decisions (by reaching reasonable compromises between the participants in the process) on urban development priorities; to create a basis for monitoring compliance with agreements, to ensure openness, transparency and general availability of information on the integrated development concept and complex plans for spatial development of territorial communities on territorial community's web portal.

**Keywords:** *spatial exclusion; socio-economic processes; city; urbanized system.*