

*Матеріали і дослідження  
з археології Прикарпаття і Волині.  
Вип. 15. 2011. С. 299–319.*

**Наталія ВОЙЦЕЩУК,  
Дмитро ПАВЛІВ**

## ГОРИЗОНТ РАННЬОЗАЛІЗНОГО ЧАСУ ПАМ'ЯТКИ ГРУШІВ II НА ЛЬВІВЩИНІ

Територія українсько-польського прикордоння, зокрема на проміжку між Карпатами та Розточчям (в межах Яворівського р-ну Львівської обл.), археологічно вивчена недостатньо. Брак розкопок широкими площами, а відповідно повноцінного, методично правильно здобутого джерельного матеріалу, не дає можливості відповісти на багато важливих питань щодо формування, взаємовпливів та історичної долі стародавніх культур цього регіону.

У 2008 р. експедиція Науково-дослідного центру “Рятівна археологічна служба” Інституту археології НАН України проводила пам'ятко-охоронні археологічні дослідження – розкопки у зоні будівництва автомобільної дороги Грушів–Добросин на багатощаровій пам'ятці Грушів II [Войцещук, Павлів, 2010, с. 9–10] (фото 1).

Територія, де знаходиться пам'ятка, належить до Надсянського (Яворівського) природного району та розташована на самій його межі з південно-західною частиною Розточчя, яке тут поступово знижується і плавно переходить у Надсянський природний район<sup>1</sup> [Геренчук (ред.), 1972, с. 30–32, 122–123; Сокальський, 1973, с. 151–162]. Ці терени відзначаються поліською структурою з рівнинними слабодренованими та частково заболоченими місцевостями на флювіогляціальних пісках, вкритих переважно сосново-дубовими лісами (у тому числі молодим самосівом) та добре дренованими місцевостями лесових терас із дерново-підзолистими супіщаними ґрунтами [Чорний, 1995, с. 182–186].

Поселення розташоване на південно-західній околиці села Грушів, за 1,5 км на південний захід від сільського цвинтаря у напрямку українсько-польського кордону. Територія поселення займає мисоподібний виступ, який з південної, західної та північної сторін омивається потічком, що впадає в річку Чертиш, ліву притоку р. Завадівка (басейн Вісли). Приблизна площа поселення становить близько 3 га (140×220 м) (фото 1).

На території пам'ятки закладено розкоп 1 загальною площею 2875 м<sup>2</sup>, в межах якого розбито 9 траншей. Виявлено 252 об'єкти, з них до ранньозалізного горизонту відноситься 141 об'єкт.

Стратиграфічний зріз у траншеях виглядав так: дернового шару немає, натомість уся пам'ятка покрита мохоподібним рослинним шаром товщиною до 0,10 м. Нижче простежувався шар слабогумусованих коричневих та світло-коричневих пісків, насичених органікою (колишній орний шар), потужність якого становила у середньому до 0,40 м, збільшуючись у західному напрямку до 0,60 м. В західній частині поселення, поверх материкового піску, простежувався прошарок намивного ґрунту, представленого темно-коричневим з включеннями де-не-де жовтого і бежевого піску із значним вмістом органічних, частково перегнилих, решток. Товщина цього шару коливалася у межах 0,15–0,20 м. Нижче залягав материковий пісок бежевого кольору. Зазначимо, що всі ґрунтові нашарування, включно із материком, сильно пошкоджені коріннями дерев та внаслідок сільськогосподарських робіт.

До горизонту пізньої доби бронзи – початку ранньозалісної доби належить переважна більшість об'єктів з поселення (141 об'єкт), які типологічно можна поділити на кілька груп за їхнім функціональним призначенням – стовпові, господарські та вогнищеві ями, житлові або господарські споруди, а також об'єкти, призначення яких визначити не вдалось.

<sup>1</sup> Висловлюємо щире подяку Блажко Наталії Богданівні – асистенту кафедри раціонального використання природних ресурсів і охорони природи географічного факультету Львівського національного університету імені Івана Франка – за опис фізико-географічних умов розташування археологічної пам'ятки Грушів II.

Найчисельнішою є група, що репрезентована 104 об'єктами, в заповненні яких виявлено значну кількість фрагментів керамічних виробів та нечисленні уламки кременю зі слідами обробки. Функціональне призначення об'єктів встановити не вдалось. Можливо, це рештки господарських, вогнищевих або стовпових ям, однак через сильне їхнє знищення не виявлено жодних конструктивних особливостей. Майже всі об'єкти овальної, деякі округлої та дещо аморфної в плані форми довжиною від 4,90 м до 0,20 м та шириною від 3,60 м до 0,45 м. Заповнення неоднорідні, складаються із прошарків піску від темно-коричневого до світло-коричневого та сіро-коричневого кольорів з плямами сірого і бежевого та вкрапленнями деревного вугілля. Контури самих шарів не чіткі, простежуються слабо, в деяких об'єктах ледь помітні.

На увагу заслуговує частина об'єктів цієї групи. Вони зафіксовані на глибині 0,30–0,35 м відносно сучасної денної поверхні. Заповнення проступали чітко, проте контури об'єктів невиразні, аморфної в плані форми. Заповнення однорідні, склалися із коричневого та темно-коричневого піску з вкрапленнями деревного вугілля. Основний археологічний матеріал зібрано з поверхні об'єктів. Можна припустити, що ці об'єкти є рештками наземних споруд господарського призначення із легкими конструкціями стін, повністю знищених корінними дерев та пізнішою оранкою.

Ще одну категорію об'єктів становлять рештки, найправдоподібніше, стовпових ям (8 об'єктів) із нечіткими контурами округлих, дещо аморфних в плані форм та діаметром від 0,20 м до 0,50 м. Об'єкти заповнені неоднорідним світло-коричнево-рудого кольору піском з незначними вкрапленнями білого та сірого піску і деревного вугілля, в заповненнях деяких об'єктах виявлено фрагменти керамічного посуду.

Наступна група представлена 37 об'єктами, які за функціональним призначенням можна віднести до господарських ям. Вони здебільш округлої в плані та правильної або дещо неправильної підпрямокутної в профілі форми з чіткими контурами на рівні виявлення ями. Їх розміри коливаються від 3,40 м до 1,10 м по довжині та від 2,10 м до 1,00 м по ширині, діаметр – від 0,90 м до 1,50 м. Частина з них мала прямі стінки, що плавно переходили в плоске дно. Заповнення неоднорідні, мали вигляд прошарків світло-коричневого, сіро-коричневого та коричневого з вкрапленнями сірого (мергелястого) піску. Чіткі контури між нашаруваннями не простежувались. Усі прошарки в різній кількості містили фрагменти керамічних виробів.

Частина об'єктів цієї групи також мали округлу в плані форму з чіткими або не дуже чіткими контурами, що простежувалися на рівні виявлення та похилими стінками, які звужувалися до низу та плавно переходили у плоске дно. В профілі ями лінзоподібної форми. Заповнення неоднорідні, склалися із коричнево-сірого та темно-коричнево-сірого з плямами рудого і бежевого піску та вкрапленнями деревного вугілля. В заповненнях зафіксовано різну кількість фрагментів керамічних форм та уламки крем'яних знарядь.

На особливу увагу заслуговують два об'єкти. Один з них (об'єкт № 16) мав округлу, дещо витягнуту в плані форму з чіткими контурами та розмірами 1,70×1,20 м. У профілі заглиблення правильної лінзоподібної форми, із звуженими до низу стінками, які плавно переходили в плоске дно. На дні об'єкта, в його східній частині, виявлено рештки стовпової ямки округлої в плані форми, діаметром 0,30 м, що, можливо, вказує на існування конструкції для накриття. Заповнення об'єкта неоднорідне: верхній шар представлений темно-сірим, аж до чорного кольору, піском із значним вмістом деревного вугілля, його підстилав перемішаний прошарок піску рудого, бежевого, темно-коричневого і чорного кольорів, нижче залягав шар піску темно-коричневого і чорного кольору із значним вмістом попелу і деревних вугликів та прошарок бежевого і темно-коричневого піску. Всі зазначені ґрунтові шари містили різну кількість фрагментів керамічних виробів.

Об'єкт № 182 (рис. 1) який, можливо, є рештками господарської ями, мав овальну у плані, витягнуту по лінії південний захід – північний схід форму з чіткими контурами та розмірами 1,60×1,40 м. У перерізі яма правильної лінзоподібної форми, заглиблена до 1,15 м відносно материка. У її заповненні виявлено велику кількість фрагментів керамічного посуду,

бронзову шпильку, уламки знарядь із кременю. Заповнення об'єкта неоднорідне, верхня частина ями мала відносно просту стратиграфію з невеликою кількістю шарів, контури яких були ледь помітні, що вказує, ймовірно, на природній процес засипання цієї частини об'єкта. Ці шари представлені в основному піском темно-сіро-коричневого кольору із вкрапленнями у різній кількості сірого, рудого та плямами бежевого піску з деревним вугіллям. Вздовж стінок ями та частково нижче зазначених шарів залягав прошарок перемішаного бежевого піску із сірим, рудим та світло-коричневим. У нижній частині ями зафіксовано прошарки коричнево-сірого з плямами чорного кольору піску із значним вмістом попелу та деревного вугілля. Всі зазначені шари містили різну кількість фрагментів керамічного посуду.

Незначна частина ям цієї групи мала овальні та округлі в плані форми з чіткими контурами. В профілі об'єкти правильних лійкоподібних форм, з рівними, розхиленими до верху стінками, що різко переходять в плоске дно. Заповнення складалось із невеликої кількості прошарків темно-коричневого піску з вкрапленнями деревних вугликів і плямами сіро-бежевого піску та темно-коричнево-сірого з вкрапленнями сірого (мергелястого) піску і деревних вугликів. В заповненнях об'єктів виявлено незначну кількість фрагментів кераміки.

Найменше виявлено об'єктів, які за функціональним призначенням можна віднести до вогнищевих ям (4 об'єкти). Ці ями мали здебільшого правильні лінзоподібні в профілі форми з рівними, розхиленими до верху стінками, що плавно переходили в нерівне дно, та чіткими, добре помітними на рівні виявлення, контурами. Їхні розміри в середньому становили по довжині від 1,20 м до 0,70 м та по ширині від 0,90 м до 0,70 м. Об'єкти заповнені темно-коричневим а ж до чорного кольору піском у якому 50% вмісту попелу та темно-сірим піском із значними вкрапленнями деревних вугликів.

До окремої групи належать два об'єкти, які можуть бути рештками споруд господарського або й житлового призначення.

Споруда № 174, правдоподібно, є рештками наземної споруди господарського або житлового призначення, яка мала підпрямокутну в плані форму, орієнтовану довгими сторонами по лінії північ - південь. Розміри об'єкта становили 3,5×5,0 м, глибина 0,15 м відносно материка. Стінки котловану споруди похилі, в деяких місцях вертикальні, дно не рівне, частково знищене коріннями дерева. Заповнена споруда неоднорідним, темно-коричнево-темно-сірим з значними вкрапленнями сірого (мергелястого) піском та деревним вугіллям і вимазкою. В південно-західній частині об'єкта, виявлено скупчення вимазки зі слідами прутів та значну кількість кераміки.

Об'єкт № 215 був виявлений на глибині 0,30–0,35 м відносно сучасної денної поверхні і простежувався у вигляді скупчення шматків глиняної вимазки та фрагментів керамічного посуду. Контури його на рівні виявлення мали аморфні форми, що спричинено розорюванням та руйнуванням коріннями дерев. Можна припустити, що споруда спочатку мала підпрямокутну в плані форму з приблизними розмірами 6,60×4,00 м, на що вказує густота і напрямок залягання кераміки, попелу та вимазки. Заповнення об'єкта на рівні виявлення зафіксовано у вигляді чорного кольору піску із значним вмістом попелу та кераміки. На рівні материка споруда була підпрямокутної у плані форми, орієнтована довшою стороною по лінії північ-південь. У профілі споруда мала неправильну лінзоподібну форму наближену до підпрямокутної з майже вертикальними стінками, що плавно переходили в дно. Долівка об'єкта нерівна, частково знищена коріннями дерева. Заповнення споруди представлене прошарками темно-коричневого та темно-коричнево-темно-сірого до чорного кольору піску із значним вмістом деревних вугликів та попелу з фрагментами кераміки і шматками вимазки. Ці шари добре фіксуються лише в північній та центральній частинах об'єкта. Нижче зафіксовано прошарок світло-коричневого піску з темно-коричневими плямами та з вкрапленнями деревних вугликів.

Отже, на поселенні до горизонту пізньобронзового – ранньозалізного часів належить 141 об'єкт, які типологічно за функціональним призначенням можна поділити на кілька груп – стовпові, господарські, вогнищеві ями та житлові або господарські споруди.



більшість кераміки, а також невелика кількість кременю та бронзова шпилька належать до найпізнішого горизонту "А".

Численний керамічний матеріал ранньозалісної доби пам'ятки Грушів II складається із різноманітного посуду, "дисків", пряслиць та моделі ноги (деталь фігурки?). Посуд за формами можна поділити на шість груп: горщики, миски, вази біконічної форми, кухлі, келихи, група мініатюрних та особливих форм кераміки.

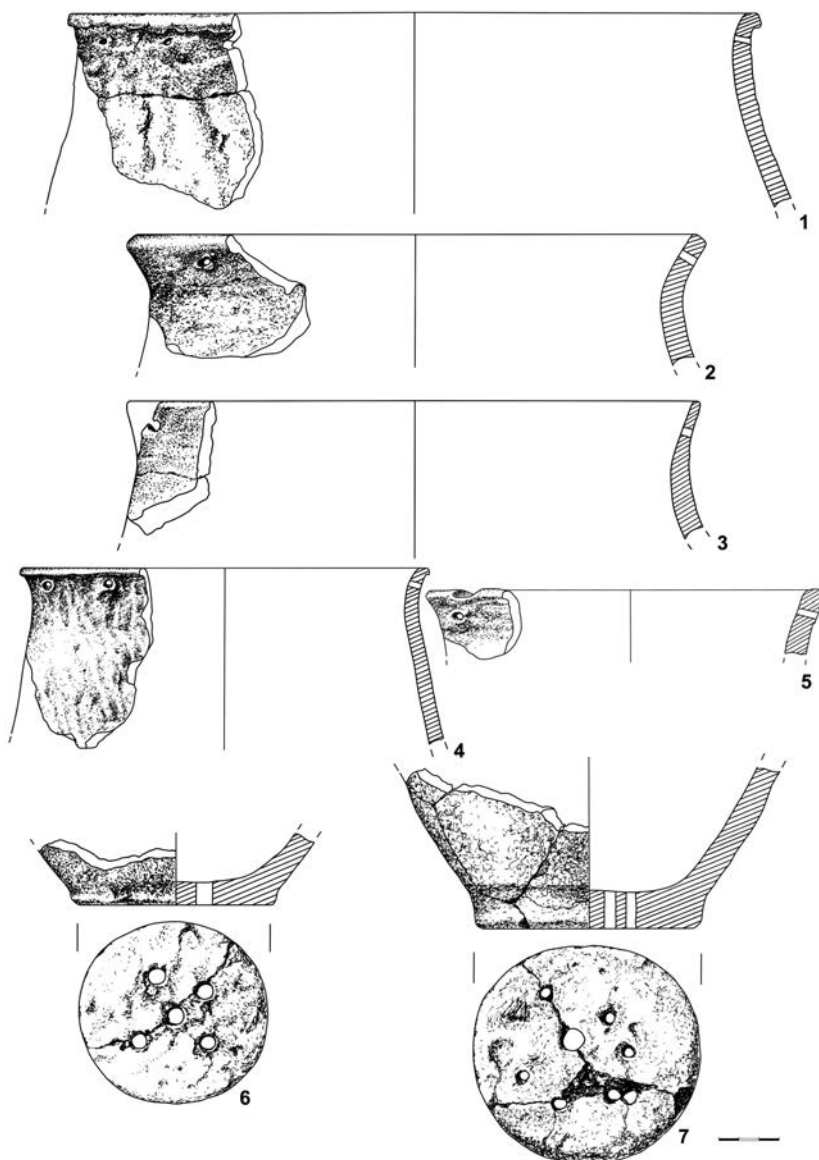


Рис. 2. Грушів II. Горщики 1-го типу з об'єктів та культурного шару  
Fig. 2. Hrushiv II. Pots of type 1 from objects and cultural layer

Найбільше знайденого керамічного матеріалу належить до *горщиків*. Серед них виділяються чотири основні типи: горщики тюльпаноподібної, банкоподібної, дїжкоподібної у профілі форм та горщики із майже рівними стінками. Кожен із цих типів має свої варіанти.

**1-й тип** – горщики тюльпаноподібної у профілі форми із розхиленими назовні вінцями та більш чи менш опуклими бочками. Можна вирізнити три варіанти (А, Б, В) горщиків 1-го типу.

Варіант А – це товстостінний (10–15 мм) посуд дуже великого розміру (діаметр вінець становить 25–34 см, діаметр максимального розхилу плічок 30–45 см, ймовірна висота посудин сягає 40–50 см). Вінця короткі, здебільш виразно розхилені назовні.

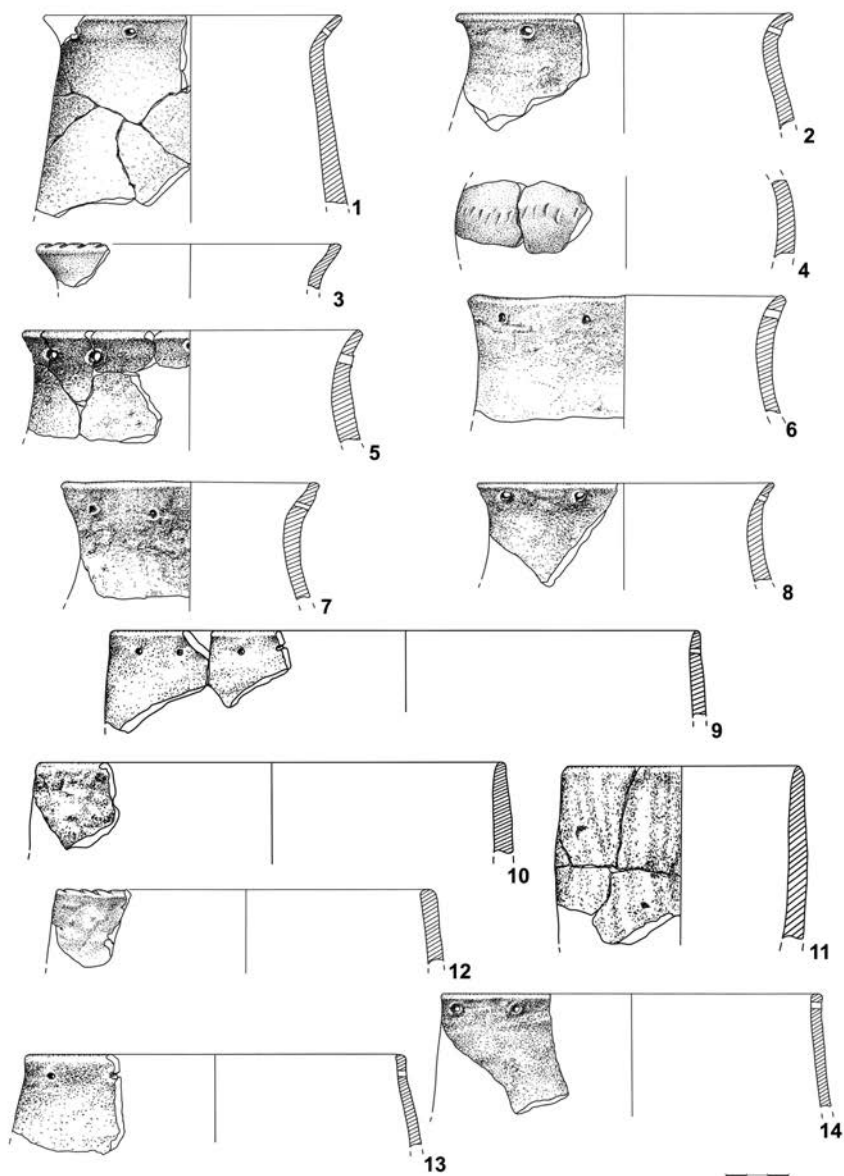


Рис. 3. Грушів II. Горщики 1-го (1–8), 2-го (13–14) та 3-го (9–12) типів з об'єктів та культурного шару

Fig. 3. Hrushiv II. Pots of types 1 (1–8), 2 (13–14) and 3 (9–12) from objects and cultural layer

Переважає більшість таких горщиків мають отвори, розташовані нижче краю вінець. Інколи під вінцями знаходяться виступи-“гудзи”. Зовнішня поверхня охристо-коричневого або темно-сірого кольорів, горбкувата, шорстка, інколи зі слідами хаотичного русту або русту у вигляді паралельних вертикальних смуг. Внутрішня – рівна, легко або й добре заглажена, охристо-коричневого кольору із плямами сірого або чорного кольорів. В окремих випадках зовнішня і внутрішня поверхні цих горщиків є нерівною, заглаженою, інколи дещо “масною”. В тісті домішки крихт шамоту, незначні домішки дрібних крихт товченого каменю, інколи тісто

однорідне. У переломі кераміка часто двошарова і двобарвна, наприклад червоного і охристого кольорів (рис. 2, 1–3).

Денця великих горщиків варіанту А є товстостінними (12–17 мм), їх діаметр сягає 12–16 см. Поверхня донець і придонної частини має темніший (коричневий або темно-коричневий) колір, аніж верхня частина горщиків. Дно одного з великих горщиків з об'єкту 114 особливе тим, що має сім отворів. (рис. 2, 7).

Варіант Б – це посудини середнього розміру, діаметр вінець становить 17–22 см, товщина стінок коливається від 7 до 10 мм. У деяких випадках верхня площина вінець легко хвиляста або прикрашена навскісним рифленням (рис. 2, 5). Більша частина горщиків має отвори під вінцями, проте відсоток посуду без отворів є вищим, аніж у горщиків варіанту А. Зовнішня поверхня більшості горщиків варіанту Б має нерівну, шорстку, інколи вкриту легким хаотичним рустом або рель'єфними вертикальними смугами (рис. 2, 4). Тісто з домішками крихт шамоту, інколи дрібних крихт товченого каміння, в окремих випадках тісто щільне, без домішок. Два денця таких горщиків мають цікаву особливість: наявність отворів круглої форми діаметром 7–8 мм. На одному з донець п'ять отворів симетрично розташовані в центральній частині дна (рис. 2, 6), на іншому денці збереглися сліди чотирьох отворів.

Горщики варіанту В є найчисельнішими серед горщиків 1-го типу. Це посуд відносно невеликого розміру, інколи з отворами під вінцями. Поверхня горбкувата, іноді шорстка, легко рустована, подекуди вкрита короткими рисками і вдавленнями (рис. 3, 1–8). В тісті незначні домішки крихт шамоту і піску. Один із горщиків цікавий оформленням верхньої площини вінець у вигляді заглиблених навскісних насічок (рис. 3, 3). На деяких фрагментах також бачимо поодинокі приклади орнаменталізації посуду, зокрема горизонтальним рядом коротких навскісних насічок (рис. 3, 4).

**2-й тип** – це горщики банкоподібної у профілі форми із короткими, рівними або ледь розхиленими вінцями та сильно опуклими бочками (рис. 3, 13–14; 5, 1, 2, 4–11). Можна виділити чотири варіанти горщиків 2-го типу.

Варіант А – товстостінні горщики дуже великого розміру, вінця горщиків короткі, ледь розхилені, під вінцями можуть бути отвори. Зовнішня поверхня шорсткувата, горбкувата, іноді легко рустована, рідше рівна та заглажена, охристо-коричневого і темно-коричневого кольорів. В тісті домішки крихт шамоту (рис. 4, 1).

Варіант Б – досить товстостінні горщики середнього розміру. Вінця високі і рівні, нижче вінець знаходиться низка отворів. Зовнішня поверхня нерівна, горбкувата, шорстка, світло-охристого кольору (рис. 3, 13, 14; 5, 2, 5, 6). В тісті незначні домішки крихт шамоту. До цього ж варіанту горщиків, але меншого розміру можна віднести невеликий тонкостінний горщик з об'єкта 183. Близькою за формою до горщиків варіанту Б є невелика тонкостінна посудинка із високими, рівними вінцями і легко опуклими бочками (рис. 4, 8).

Варіант В – горщики середнього і невеликого розмірів із короткими, ледь розхиленими вінцями, в одного з горщиків верх вінець вкритий навскісним карбуванням. Половина горщиків варіанту В мають отвори нижче вінець. Зовнішня поверхня нерівна, горбкувата, шорстка, охристо-коричневого або охристо-сірого кольорів. Внутрішня – рівна, шорсткувата або легко заглажена, інколи “масна”, охристо-коричневого кольору, на поверхні можуть виступати дрібні крихти шамоту і товченого каменю. Тісто щільне, без домішок, або з незначними домішками дрібних крихт шамоту і товченого каміння (рис. 4, 4, 7, 10, 11).

Варіант Г представлений фрагментами лише одного досить широкого, горщика із високими вінцями, знайденого в об'єкті 167. Діаметр його вінець і діаметр максимального розхилу плічок є однаковими і становить 23 см, висота горщика приблизно 16–18 см. Серед інших посудина виділяється рівною, старанно заглаженою зовнішньою поверхнею темно-коричневого і чорного кольорів. Внутрішня поверхня також рівна, і старанно заглажена, на ній виступають дуже дрібні крапління шамоту (рис. 4, 9).

**3-й тип** – горщики діжкоподібної у профілі форми із помірно опуклими бочками та легко нахиленими всередину вінцями (рис. 3, 9–12). Можна виділити три варіанти горщиків цього типу, які відрізняються між собою, в основному, розмірами.

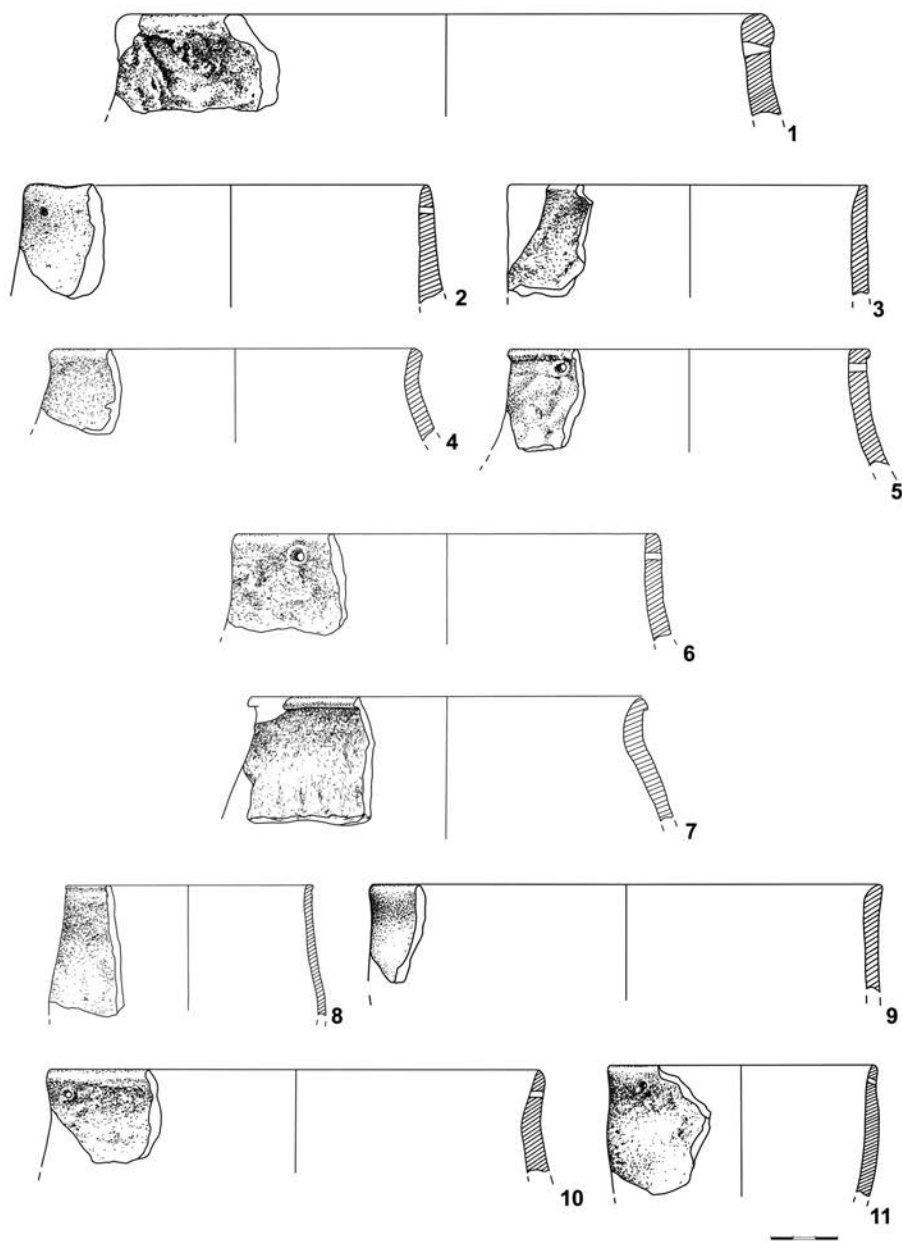


Рис. 4. Грушів II. Горщики 2-го (1, 2, 4–11) і 4-го (3) типів з об'єктів та культурного шару  
Fig. 4. Hrushiv II. Pots of types 2 (1, 2, 4–11) and 4 (3) from objects and cultural layer

Більшість таких горщиків мають отвори під вінцями, верх вінець одного із горщиків прикрашений навскісним карбуванням (рис. 3, 12). Зовнішня поверхня здебільш нерівна, горбкувата, шорстка, неоднакового відтінку: охристого, охристо-коричневого, коричневого із плямами сірого і чорного кольорів. Тісто досить щільне, присутні незначні домішки крихт шамоту та піску, у деяких товстостінних горщиків домішка шамоту значніша. випал добрий. Тонкостінні дуже добре випалені горщики відзначаються рівними, заглаженими поверхнями чорного кольору та щільним тістом із незначними домішками дуже дрібних крихт товченого каменю та шамоту.



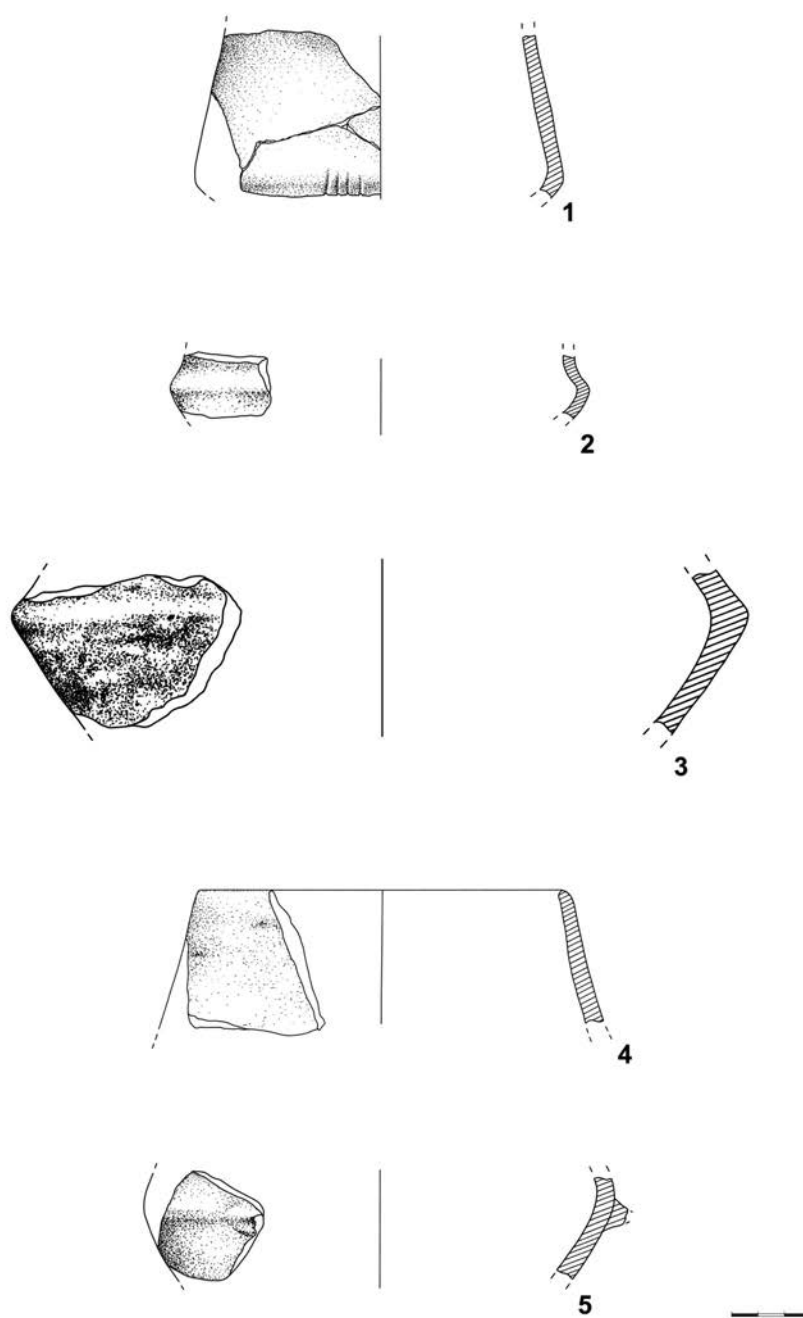


Рис. 5. Грушів II. “Вази” з об’єктів та культурного шару  
Fig. 5. Hrushiv II. “Vases” from objects and cultural layer

**4-й тип** горщиків є досить рідкісним. Це товстостінний (7–9 мм) посуд великого і середнього розмірів (діаметр вінець 16–28 см). Вінця високі, рівні, край вінець ледь заокруглений, потоншений або сформований горизонтально. Нижче вінець можуть бути отвори. Стінки рівні, у нижній частині звужуються. Зовнішня поверхня нерівна, часто зі слідами легкого хаотичного русту, шорстка, охристо-сірого, коричневого та чорного кольорів. Внутрішня - дещо рівніша, шорсткувата або легко заглажена. В тісті домішки крихт шамоту, випал посуду добрий (рис. 4, 3).

У деяких об’єктах, зокрема в 21, 174, 185, 221, виявлено невелику кількість фрагментів посуду, який можна об’єднати в одну групу під назвою “вази”. Для них характерною є біконічна або близька до біконічної у профілі форма.

Зазначимо, що в межах групи всі вази дещо відрізняються між собою, але мають і спільні риси: тонкостінність, рівну, шорсткувату або заглажену поверхню, добрий випал. Тісто досить щільне, із незначними домішками крихт шамоту (рис. 5). Цікавою є невелика ваза з об'єкта 21, на перегині плічок якої нанесено орнамент у вигляді чотирьох вертикально розташованих заглиблених ліній (рис. 5, 1).

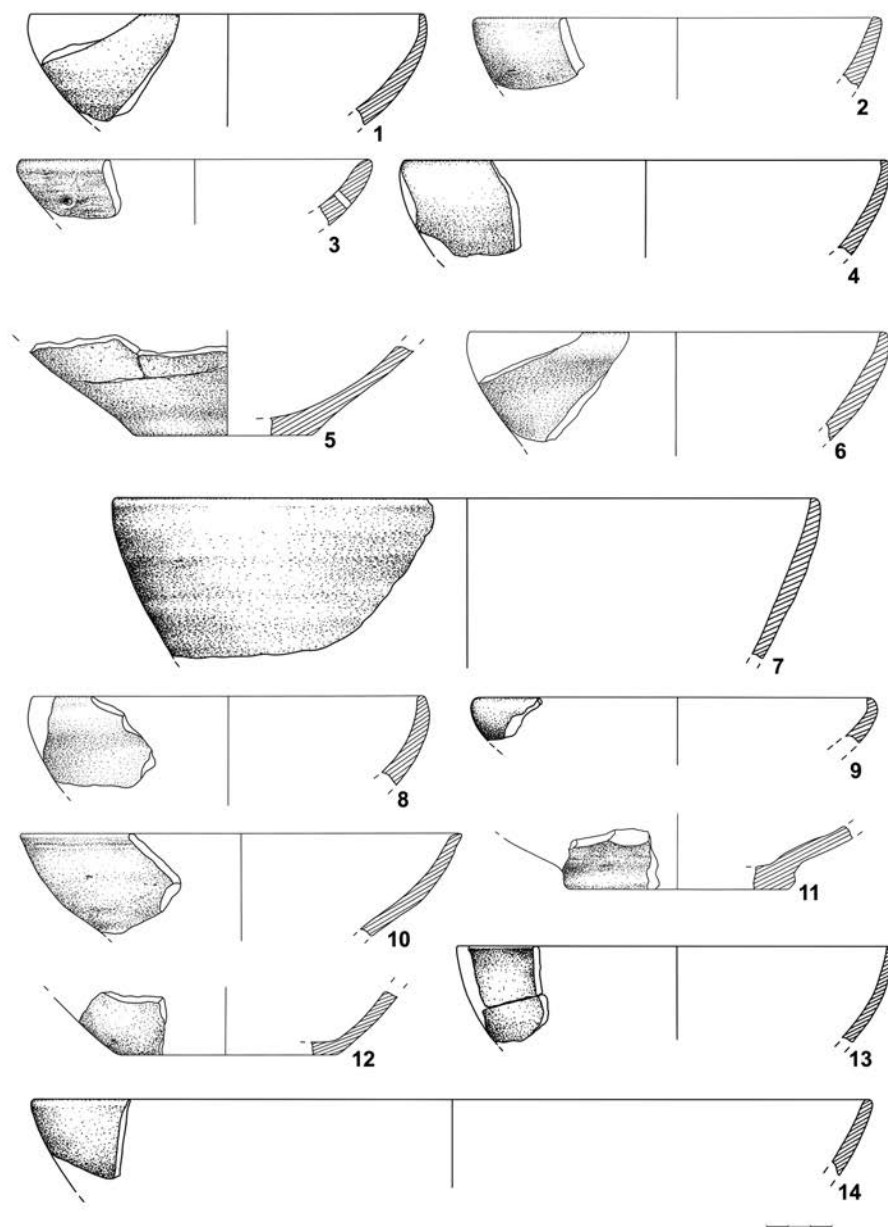


Рис. 6. Грушів II. Миски 1-го (1, 4-9, 12) і 2-го (2, 3, 10, 11, 13, 14) типів з об'єктів та культурного шару  
Fig. 6. Hrushiv II. Bowls of types 1 (1, 4-9, 12) and 2 (2, 3, 10, 11, 13, 14) from objects and cultural layer

Серед кераміки ранньозалізного часу, виявленої в об'єктах, широко представлена велика колекція **мисок**. Вони входили до набору посуду майже кожного об'єкта, найбільше фрагментів мисок знайдено в об'єктах 72, 173, 182, 184, 185. Виділяються шість основних типів мисок, з яких найпоширенішими є 1-й і 2-й типи.

**1-й тип** – миски великого, середнього і невеликого розмірів, здебільш неглибокі, напівсферичної у профілі форми. Характерною ознакою мисок цього типу є потоншений, заокруглений і загнутий всередину край вінець, діаметр яких становить найчастіше 18–20 см, деколи сягає більшого розміру – до 30 см. Зовнішня поверхня охристо-коричневого та сірого кольорів із чорними плямами, рівна, заглажена, у мисок великого розміру шорсткувата, лише вінця і частина поверхні нижче вінця заглажені, неоднакового. Внутрішня – рівна, заглажена, сіро-чорного кольору, простежуються сліди вигладжування у вигляді горизонтальних смуг. Тісто щільне, із незначними домішками дуже дрібних крихт шамоту, випал добрий (рис. 6, 1, 4–9, 12).

**2-й тип** – миски великого, середнього і невеликого розміру, напівсферичної, часто майже напівкруглої у профілі форми. Діаметр вінця коливається від 17 до 22 см, в окремих посудин сягає 38 см. На відміну від мисок 1-го типу, миски 2-го типу глибші, стінки менш опуклі, вінця ледь загнуті всередину або рівні. Зовнішня та внутрішня поверхні рівні, шорсткуваті або заглажені, інколи підлощені, охристо-коричневого або сіро-чорного кольорів. Тісто щільне, однорідне, без домішок або із незначними домішками дуже дрібних крихт шамоту (рис. 6, 2, 3, 10, 11, 13, 14).

**3-й тип** – глибокі миски середнього розміру, напівкруглої у профілі форми. Діаметр вінця коливається від 16 до 24 см. Стінки виразно опуклі, вінця короткі, потоншені, заокруглені, рівні, відділяються від опуклих стінок неглибоким жолобком. В одному випадку верх вінця вкритий навскісним карбуванням. Зовнішня і внутрішня поверхні рівні, шорсткуваті, місцями легко заглажені, охристо-коричневого і чорного кольорів. В тісті домішки дрібних крихт шамоту (рис. 7, 4).

**4-й тип** представлений фрагментами однієї миски з об'єкта 224. Стінки посудини сильно опуклі, вінця округлі, потоншені, нахилені всередину. Діаметр вінця 22 см, ширина миски в точках максимальної опуклості стінок 23 см, товщина стінок 5–7 мм. Зовнішня і внутрішня поверхні рівні, шорсткі, охристого і чорного кольорів. Тісто щільне, з домішками дуже дрібних крихт шамоту (рис. 7, 2).

**5-й тип** – миски середнього, рідко великого розміру із опуклими стінками та виразно профільованими плічками. Виділяються чотири варіанти 5-го типу. До варіанту А відносяться миски середнього розміру, діаметр вінця яких коливається від 15 до 20 см, діаметр максимального розхилу плічок 17,5–20,5 см, товщина стінок 5–8 мм. Зовнішня поверхня рівна, шорсткувата, охристо-коричневого та сіро-чорного кольорів. Тісто щільне, без домішок або з домішками крихт шамоту і піску (рис. 7, 3, 5, 6, 8).

До варіанту Б відносимо миску великого розміру із гостро профільованими плічками та заокругленими, сильно розхиленими вінцями, діаметр яких сягав 30 см, діаметр максимального розхилу плічок – 28 см, товщина стінок 6–8 мм. Нижня площина плічок прикрашена короткими навскісними насічками. Зовнішня поверхня рівна, шорстка, коричневого кольору, внутрішня – рівна, добре заглажена, чорного кольору. Тісто з невеликими домішками крихт шамоту (рис. 7, 11). До цього ж варіанту належить миска меншого розміру з культурного шару (рис. 7, 7).

До варіанту В відносимо миску невеликого розміру із слабоопуклими, округлими плічками та потовщеними, заокругленими, сильно розхиленими вінцями. Нижче вінця знаходяться отвори. Зовнішня поверхня шорстка, ледь горбкувата, охристого кольору. Тісто щільне, без домішок (рис. 7, 10).

До варіанту Г належить тонкостінна миска невеликого розміру із виразно профільованими плічками та заокругленими, потоншеними, легко розхиленими вінцями. Діаметр вінця становить 12,3 см, діаметр максимального розхилу плічок 11,5 см, товщина стінок 4–6 мм. Зовнішня поверхня дуже рівна, залощена, коричневого і чорного кольору, внутрішня – рівна, заглажена, чорного кольору. Тісто однорідне, щільне, із невеликою домішкою піску, випал дуже добрий (рис. 7, 13).

**6-й тип** – глибокі миски великого, середнього і невеликого розмірів, профіль яких нагадує перевернуту трапецію. Стінки і вінця рівні, розхилені, край вінця заокруглений або сформований горизонтально. Діаметр коливається від 12 до 28 см, товщина стінок становить 5–8 мм. В однієї із великих мисок край вінця легко хвилястий, сформований у горизонтальну площину із заокругленими кантами. Зовнішня та внутрішня поверхні рівні, шорсткуваті або легко заглажені, охристого, коричневого і чорного кольорів, подекуди помітні плями від кіптяви (?) або органічної речовини (смоли?). Тісто щільне, з невеликими домішками дуже дрібних крихт шамоту (рис. 7, 12).

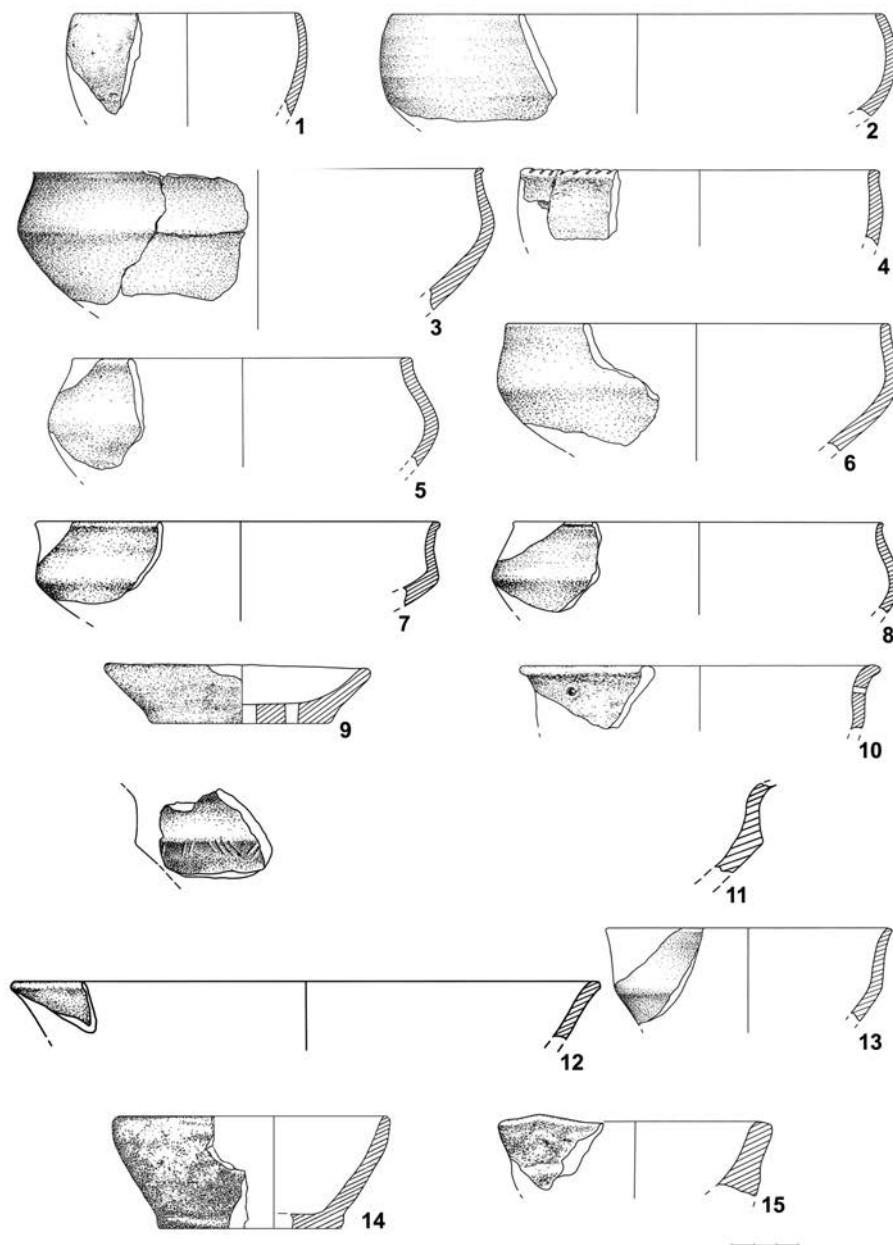


Рис. 7. Грушів II. Миски 3-го (4), 4-го (2), 5-го (3, 5–8, 10, 11, 13), 6-го (12) типів і окремих форм (9, 14, 15) з об'єктів та культурного шару  
Fig. 7. Hrushiv II. Bowls of types 3 (4), 4 (2), 5 (3, 5–8, 10, 11, 13), 6 (12) and particular forms (9, 14, 15) from objects and cultural layer

Окрім того, в об'єктах виявлено фрагменти кількох невеликих мисок, кожна з яких може представляти або окремий тип, як, наприклад, невеличка мисочка-“цідилко” з отворами в дні (рис. 7, 9), або є перехідною формою поміж уже виділених типів (рис. 7, 14, 15).

**Кухлі** складають незначну частину посуду, знайденого в об'єктах. Вони напівкруглої в профілі форми, з невеликим дном. Вінець діаметром 8–12 см рівні, потоншені і заокруглені. Руків'я кухлів у вигляді округлого в перетині стержня горизонтально прикріплювались у верхній частині корпусу нижче вінець. Зовнішня та внутрішня поверхні заглажені, охристо-коричневого, охристо-сірого і чорного кольорів. В тісті невеликі домішки дуже дрібних крихт шамоту (рис. 8, 6).

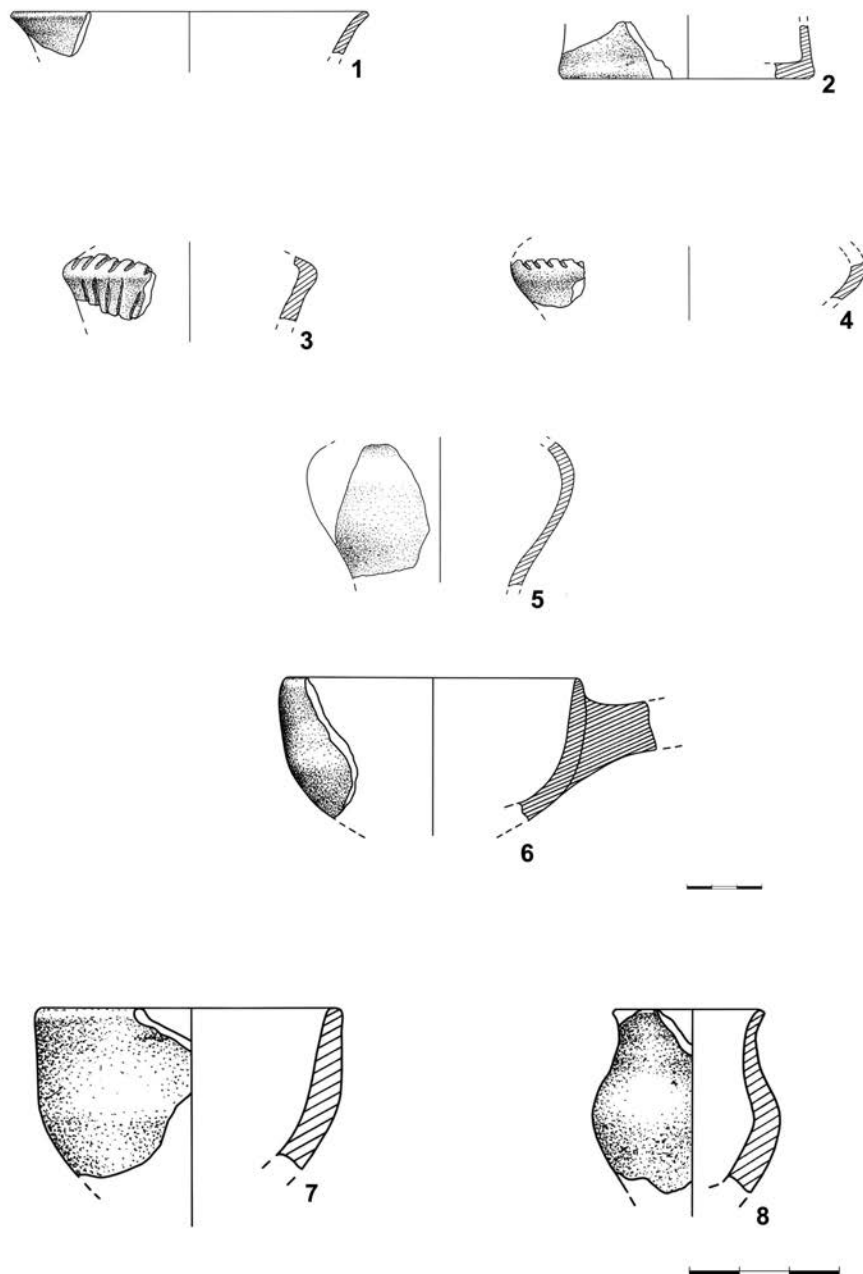


Рис. 8. Грушів II. Келихи ульвівського типу (1–5), кераміка мініатюрних форм (7, 8) і кухоль (6) з об'єктів та культурного шару  
Fig. 8. Hrushiv II. Cups of Ulvivok type (1–5), ceramic of miniature form (7, 8) and tankard (6) from objects and cultural layer

Декілька фрагментів кераміки належать, ймовірно, особливій, рідкісній формі посуду – *келихам ульвівського типу*, знайденим в об'єктах 23, 40, 90, 159, 182. Серед них уламок шийки і вінець діаметром 14 см від великого тонкостінного келиха. Вінця розхилені, край вінець потоншений, заокруглений. Товщина стінки шийки 4 мм. Зовнішня і внутрішня поверхні рівні, добре заглажені, місцями підлощені, коричнево-сіро-чорного кольорів (рис. 8, 1). Від такого ж великого келиха походить фрагмент характерної порожньої, розширеної до низу ніжки. Діаметр її дна становить 9,5 см, товщина стінки 4 мм, товщина дна 6 мм. Зовнішня і внутрішня поверхні шорсткуваті, охристого кольору. Тісто однорідне, без домішок, випал добрий (рис. 8, 2). Фрагмент сильно виступаючих, гостро профільованих плічок третього келиха прикрашено на верхній і нижній площинах низкою коротких навскісних жолобків. Діаметр максимального розхилу плічок становить 10 см. Зовнішня поверхня шорсткувата, охристого кольору, внутрішня – заглажена, чорного кольору. Тісто щільне, без домішок (рис. 8, 3). Подібно прикрашені сильно виступаючі, округлі плічка ще одного келиха. Максимальний діаметр розхилу плічок 13,5 см, товщина стінок 5–6 мм. Зовнішня поверхня рівна, підлощена, чорного та охристого кольорів, внутрішня поверхня рівна, добре заглажена, чорного кольору. Тісто щільне, із незначною домішкою дуже дрібних крихт шамоту (рис. 8, 4). До видозміни келиха ульвівського типу можна віднести тонкостінний (3–5 мм) фрагмент сильноопуклих, округлих його плічок, які, звужуючись, переходять у ніжку. Поверхні рівні, заглажені, місцями підлощені, зовнішня поверхня світло-коричневого, внутрішня – чорного кольорів. В тісті незначні домішки дрібних крихт шамоту, випал добрий (рис. 8, 5).

До нечисленної *групи мініатюрної кераміки* належать фрагменти трьох посудин. Дві з них є горшечками (рис. 8, 8), третя – мисочка (рис. 8, 7). Сюди ж зараховуємо незвичайну знахідку – глиняну *модель людської ноги*, знайдену в об'єкті 215. Її верхня (гомілкова) частина має довжину 3 см, в перерізі круглої форми діаметром 7–8 мм, всередині по всій довжині зроблено отвір. Стопа підпрямокутної в плані форми завдовжки 3,4 см, завширшки 1,8 см. Неглибокими короткими вертикальними насічками позначено 6 пальців. Поверхня ледь шорстка, дещо масна, світло-охристого кольору, випал посередній (рис. 9, 1). Важко сказати, чи це є окремий виріб, чи фрагмент фігурки або посудини. Отвір у верхній частині міг слугувати як для прикріплення до іншої частини, так і для полегшення виготовлення чи зміцнення виробу.

Із об'єктів 38, 48/А та 217 та з культурного шару походять пальцеподібні *ручки від кухликів або великих глиняних ложок*. Вони округлої в перетині форми діаметром близько 2 см, довжина їх сягає 5–6 см. Закінчення ручок округлі, із дуже умовно зазначеними рисами голівок птахів або тварин. Поверхня рівна, шорсткувата або заглажена, охристо-сіро-коричневого кольорів із плямами чорного кольору. В тісті незначні домішки крихт шамоту, випал добрий (рис. 9, 3–6).

Невеликою кількістю екземплярів представлені *керамічні диски*. Вони невеликого розміру, їх діаметр сягає 11–16 см, товщина 7–10 мм. Краї заокруглені, інколи потоншені, в корпусі можуть бути невеликі отвори. Поверхня рівна, шорстка або дуже шорстка, охристого кольору, тісто щільне, без домішок, випал добрий.

Численними є знахідки *прясел* двох типів. До **1-го типу** відносимо прясла (зокрема з об'єкта 213) близької до біконічної в перерізі форми (рис. 9, 7, 11). За кількістю переважають прясла **2-го типу**, які мають видовжено-овальну в перерізі форму. Поверхня здебільш шорстка, світло-охристого або охристо-коричневого кольорів. Тісто вимішане погано, без домішок або з домішками піску (рис. 12, 3, 5).

В культурному шарі та об'єктах ранньозалізного часу виявлено лише один металевий предмет – бронзову *шпильку*, знайдену в об'єкті 182. Шпилька зроблена з круглого в перетині дроту товщиною у верхній частині 4 мм, у нижній частині 1–2 мм. Довжина збереженої частини (відсутній невеликий фрагмент закінчення ніжки довжиною не більше 10 мм) становить 16,5 см. “Голівка” шпильки сформована із розклепаного і скрученого в рурку стержня. Ширина “голівки” 8 мм. Шпилька суцільно вкрита смарагдовою патиною (рис. 9, 2).

Шпильки такого типу вважаються виробом центральноєвропейського походження, вони відомі в багатьох культурах лужицького кола, зокрема в тарнобжеській, де датуються здебільш періодом НС–НД (750–550 роки до н.е.) [Niemes, 2006, s. 119–175], ульвівській групі (могильник в Топорниці) [Głosik, 1958, s. 155–206]. На території Волині і Прикарпаття цей тип шпильок найпоширенішим був у висоцькій культурі протягом усього часу її існування [Крушельницька, 1993, с. 157], відомі такі шпильки і в черепинсько-лагодівській групі [Крушельницька, 1993, с. 217].

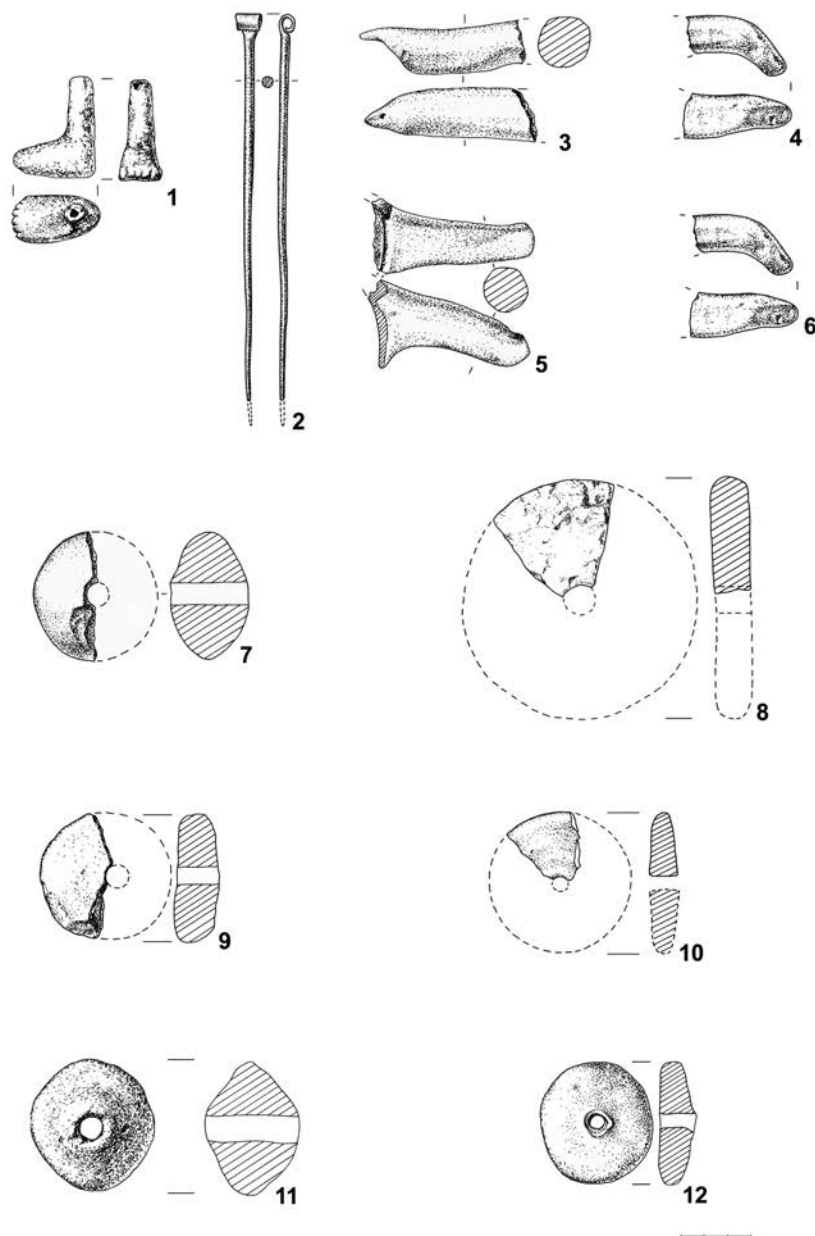


Рис. 9. Грушів II. Глиняна модель ноги (1), бронзова шпилька (2), ручки від кувалд або ложок (3–6) та прясла 1-го (7, 11) і 2-го (8, 9, 10, 12) типів з об'єктів та культурного шару  
Fig. 9. Hrushiv II. Clay model of leg (1), bronze pin (2), fragments of tankards or spoons (3–6) and whorls of types (7, 11) and 2 (8, 9, 10, 12) from objects and cultural layer

Зазначимо деякі характерні риси керамічного комплексу ранньозалізного горизонту пам'ятки Грушів II. Серед посуду найбільша кількість належить горщикам тюльпаноподібної форми великого та середнього розміру. із нерівною, шорсткою, інколи рустованою охристо-

коричневого кольору зовнішньою, та заглаженою, чорного кольору внутрішньою поверхнями. Декорування посуду скромне. Більшість горщиків мають лише ряд отворів-проколів під вінцями. Край вінець із зовнішньої сторони часто потовщений і має вигляд своєрідної закраїнки. Зрідка трапляються декорування краю вінця та бочків низкою навскісних насічок. У тісті помітні домішки дрібних крихт шамоту та товченого каменю, випал посуду здебільш добрий, відновний (газове середовище не витримане,  $t = 750\text{--}800^\circ\text{C}$ ). Окремі горщики джжкоподібної форми 3-го типу (варіант А) відзначаються тонкостінністю, заглаженими поверхнями чорного кольору, щільним тістом із домішками дуже дрібних крихт шамоту, добрим випалом. Особливістю горщиків усіх чотирьох типів є відсутність наліпного валика з пальцевими вдавленнями.

Іншою найпоширенішою на пам'ятці формою посуду є миски, в першу чергу ті, які мають округлі стінки і загнутий всередину край вінець. Поверхня мисок здебільш заглажена, інколи залощена, охристо-коричневого і чорного кольорів. Тісто щільне, без домішок, або з незначними домішками дуже дрібних крихт шамоту, випал дуже добрий. Технологія виготовлення мисок була інакшою, аніж горщиків.

Подібна технологія застосовувалась для виготовлення особливої (ритуальної?) кераміки – келихів ульвівецького типу та нечисленної групи посуду мініатюрних форм.

Відзначимо також незначну кількість кухликів і “дисків”, які на інших пам'ятках (поселеннях) подібного типу пізньобронзової та ранньозалісної доби складають досить великий відсоток загальної кількості керамічних виробів.

Зауважено, що в більшості об'єктів знайдено загалом досить “стандартний” набір посуду: 1–2 великі товстостінні горщики, 1–3 горщики середньої величини, 1–3 миски, 1–2 заглажені або чорнолощені посудинки малого або мініатюрного розмірів.

Цікавим є питання про призначення невеликої посудинки – мисочки (?) з отворами в дні, з об'єкта 214, яку ми трактували, як “цідилко” (рис. 7, 9). Аналогічні мисочки, які вважаються типово культовим посудом, відомі з поховальних пам'яток висоцької культури [Sulimirski, 1931, s. 124–125, tabl. IX: 5c, XVIII: 6, 23; Крушельницька, 2002, с. 529, рис. 4: 3], мазовецької лужицької культури [Purowski, 2003, s. 110, гус. 56], подібні посудинки знайдено в кремаційних похованнях тарнобжеської лужицької культури [Trybała-Zawiślak, 2006, гус. 6:с], мазовецької лужицької культури [Purowski, 2003, гус. 59: 1], на могильниках лужицької культури в польському Помор'ї [Kostrzewski, 1958, s. 66, гус. 49: 1], де вони виконували роль накривок на поховальні урни.

#### **Аналогії, датування та культурна приналежність горизонту “А”**

Пам'ятка Грушів II розташована на території, яка в археології доби бронзи і раннього заліза займає особливе значення. Це була одна із важливих, виразних контактних зон стародавнього світу – між величезними масивами культур урнових полів поховань західної і центральної Європи та лісостеповими і степовими культурами циркумпонтійського кола. Невирішені, поки-що, проблемні питання щодо межі поширення лужицьких культур на схід, утворення та поширення висоцької культури, походження та взаємовпливів культурних груп ранньоскіфського часу заходу України із лужицькими культурами, стосуються власне території Надсяння, Розточчя і Малого Полісся [Gedl, s. 85; Czopek, 2009, s. 122; Kłosińska, 2009, s. 143, 145, 147]. Донедавна цей регіон у межах України був “білою плямою” в археології. Невеликі розкопки пам'яток доби пізньої бронзи – раннього заліза проводились лише в кількох місцях. Поблизу с. Терновиця Яворівського р-ну виявлено рештки тілопального могильника лужицької культури кінця доби бронзи та поселення висоцької культури і ранньоскіфського часу, які спорадично досліджувались наприкінці XIX ст. і у міжвоєнний час [Szeptycka, 1925–27, s. 213–215], та у 1968 р. [Крушельницька, 1969, с. 8–11; 1973, с. 35]. Тоді ж проведено рятівні розкопки на поселенні висоцької культури поблизу с. Шкло Яворівського р-ну [Крушельницька, 1969, с. 13–17; 1973, с. 34–35]. Невеликі розкопки поселень висоцької (?) культури на Яворівщині здійснено В. Коноплею [Конопля, 1999, с. 144–147] та В. Рудим



[Рудий, 1999, с. 187–190]. Пам'ятка Грушів II є першим поселенням кінця доби бронзи – початку ранньозалісної доби у цьому мікрорегіоні, розкопаним великою площею.

Незважаючи на велику кількість знахідок, представлених переважно керамікою, серед археологічного матеріалу Грушівського поселення немає виразних хронологічних маркерів. Звернувши увагу на провідні, типові форми керамічного комплексу пам'ятки, знаходимо певні аналогії із матеріалами низки пам'яток перш за все висоцької та лужицької культур.

Горщики тюльпаноподібної у профілі форми великого та середнього розмірів трапляються на поселеннях висоцької культури. Найближчими до Грушівських видаються матеріали із розташованих неподалік пізньовисоцьких поселень в Шкло [Крушельницька, 1969, с. 15–16, табл. 7: 1–5], Терновиці [Крушельницька, 1969, с. 10, табл. 5: 33, 34] та Молошковичах [Рудий, 1999, рис. 1: 1–4]. Тюльпаноподібні горщики склали основну кількість кераміки однієї із ранніх висоцьких пам'яток – поселення в Гончарівці [Крушельницька, 1973, с. 28]. На могильнику ранньої висоцької культури в Петрикові знайдено горщики тюльпаноподібної форми середнього і невеликого розмірів, рустовані, проте без отворів під вінцями [Бандрівський, 2002, с. 144, рис. 8: 2; 11: 4; 19: 2; 22: 1; 31: 1]. Великого і середнього розмірів тюльпаноподібні горщики з отворами під вінцями, досить подібні до грушівських, виявлено в об'єктах поселення ульвівсько-лежницького типу в Ульівку [Павлів, 2006, с. 160–162, рис. 5: 1–3, 6–8; рис. 6: 1, 2].

У тарнобжеській лужицькій культурі, територія поширення якої охоплює Надсяння, а пам'ятки розташовані відносно недалеко Грушева, горщики тюльпаноподібної форми із шорсткою або рустованою поверхнями, без декору, відомі в основному з могильників, де вони слугували урнами для кремаційних поховань [Jarosz, Szcepanek, 2005, s. 72, 74, гус. 3: a, b, d; 4: b; 5: b, c; Trybała-Zawiślak, 2006, гус. 4: a, d, e, f; Blajer, 2005, s. 41–42, гус. 5: b, d, f, g; Czopek, 1997, tabl. XIV: 6]. На пам'ятках лужицької культури північніше Розточчя тюльпаноподібні горщики з отворами під вінцями трапляються рідше і декоровані інакше [Kłosińska, 2004, гус. 2: 1, 2].

Невеликій групі рустованих горщиків банкоподібної форми з Грушева знаходимо приблизні аналогії в кераміці з поселення висоцької культури в Терновиці [Крушельницька, 1969, с. 10, табл. 5: 33], деяких могильників тарнобжеської лужицької культури [Крушельницька, 1969 гус. 6: b; Czopek, 2001, tabl. XXXVII: 9], пам'яток лужицької культури північніше Розточчя [Kłosińska, 2004, гус. 2: 3].

Горщики діжкоподібної у профілі форми з рустованою поверхнею та отворами під вінцями, яких досить багато знайдено в Грушеві, були мало поширені у висоцькій культурі, незначна кількість найбільш подібних виявлено в Терновиці та Шкло [Крушельницька, 1969, с. 10, табл. 5: 34; 7: 8, 10]. Натомість добрі аналогії знаходимо в матеріалах могильників і поселень тарнобжеської лужицької культури, де такі горщики представлені значно ширше [Moskwa, гус. 14: e; Czopek, 1997, tabl. IV: 2, 4, 5; V: 14; IX: 24; Czopek, 2001, tabl. LXXXIV: 3, L: 3].

Численні аналогії до всіх типів мисок з Грушева знаходимо у висоцькій культурі, лужицьких культурах Південно-Східної Польщі, черепинсько-лагодівській групі. Миски напівсферичної в профілі форми великого, середнього та малого розмірів із загнутими всередину вінцями (Грушів II – тип 1) відомі з ранньовисоцького поселення в Гончарівці [Крушельницька, 1973, с. 28], пізньовисоцького поселення в Шкло [Крушельницька, 1969, табл. 5: 39] та поховань з Висоцька, Чех, Ясенова, Смільно, Лукавця [Sulimirski, 1931, tabl. XVI: 16, 19, 23, 24, XVIII: 5, 11, 14, 24; Крушельницька, 2002, рис. 4: 2, 7: 7, 8: 4]. Трапляються такі миски в похованнях ульвівської групи [Павлів, 1993, рис. 8: 6, 8, 21: 13, 14], на поселеннях ульвівсько-лежницького типу [Павлів, 2006, с. 161–162, рис. 6: 2] Миски такого типу виявлено на поселеннях і в похованнях тарнобжеської лужицької культури, які відносяться до пізнього етапу її розвитку [Moskwa, 1976, гус. 4, 28: d, 43: b; Czopek, 1997, tabl. V: 9, VII: 13, XI: 10; Jarosz, Szcepanek, 2005, s. 76, гус. 5: g]. У черепинсько-лагодівській групі подібні миски знайдено на лагодівському [Крушельницька, 1993, рис. 106: 19–22, 107: 19, 21] та винниківському [Бандрівський, 2003, рис. 6: 9] поселеннях.

Миски напівсферичних або круглих у профілі форм із округлими стінками та рівними вінцями (Грушів II – тип 2) знаходять найбільше аналогій у тарнобжеській лужицькій культурі [Moskwa, 1976, гус. 34: *k*, 39: *f*, 63: *c*, 85: *e*, tabl. I: 11; Czopek, 2001, tabl. XXXVI: 17, L: 12, LIII: 12, LXXII: 10, LXXIV: 2, LXXV: 7; Blajer, 2005, гус. 5: *a*, *e*; Trybała-Zawiślak, 2006, гус. 7: *c*; Hozer, 2009, tabl. XIII: 2–5], дещо менше у висоцькій культурі, в тому числі на поселеннях в Шкло та Молошковичах [Бандрівський, 2002, рис. 33: 1; Крушельницька, 1969, рис. 7: 20, 22, 25; Рудий, 1999, рис. 2: 1, 2], у черепинсько-лагодівській групі [Крушельницька, 1993, рис. 87: 10, 101: 1, 107: 24; Бандрівський, 2003, рис. 6: 9].

Численні аналогії знаходимо для мисок із виразно профільованими плічками (Грушів II – тип 5). Вони широко відомі в тарнобжеській лужицькій культурі [Czopek, 1997, tabl. V: 6, VI: 18, VIII: 12, 17, IX: 16, XI: 2; Czopek, 2001, tabl. XXVII: 4, XLV: 3; Blajer, 2005, гус. 5: *c*; Blajer, 2006, гус. 3: 1; Trybała-Zawiślak, 2006, гус. 6: *a*; Hozer, 2009, s. 339, tabl. XIV: 2–5, 7; XV: 1–3; A. Szpunar, B. Szpunar, Kuś, 2009, s. 426, tabl. IX: 13], висоцькій культурі [Крушельницька, 1969, табл. 5: 31, 32; Бандрівський, 2002, рис. 9: 11, 11: 1, 12: 1, 22: 3], менше в черепинсько-лагодівській групі [Крушельницька, 1993, рис. 87: 9, 11, 101: 4, 107: 27].

Миски з профілем, який нагадує перевернуту трапецію (Грушів II – тип 6), також широко відомі у висоцькій культурі [Крушельницька, 1976, с. 50, рис. 19: 1, 2, 7, 8, 11; 1969, табл. 7: 17, 25], тарнобжеській лужицькій культурі [Moskwa, 1976, гус. 15: *b*; Czopek, 2001, tabl. XXVIII: 2].

Посуд біконічної у профілі форми, в тому числі “вази” із сильноопуклими, різко означеними плічками, фрагменти якого виявлено в Грушеві, є однією із найхарактерніших керамічних форм лужицької культури. Найближчі аналогії знаходимо на поховальних пам'ятках [Czopek, 2001, tabl. XII: 6, XXXII: 9, XLIII: 3, XLVI: 6, L: 5, LI: 13; Jarosz, Szczepanek, 2007, гус. 3: *f*] та поселеннях [Hozer, 2009, s. 325, tabl. I: 1–3, II: 1–5] тарнобжеської культури. Такий посуд відомий у висоцькій культурі [Sulimirski, 1931, tabl. IX: *b*, XIII: 5, 20, XIV: 14, 29, 30, XVII: 9; Бандрівський, 2002, рис. 9: 7, 16: 1, 2, 20: 1, 2].

Серед керамічного комплексу пам'ятки Грушів II важливими для датування і культурного визначення є фрагменти п'яти келихів ульвівецького типу. Здебільш вони трапляються в матеріалах пам'яток ульвівецького типу Надбужанщини та східних груп лужицької культури [Павлів, 2008, рис. 2: 1–5, 7, 5: 3, 5, 7: 11].

Кухлі з пальцеподібними ручками відомі у висоцькій культурі [Sulimirski, 1931, tabl. XV: 25–29, XXII: 3, 5; Рудий, 1999, с. 187]. Проте такі руків'я більш поширені в лужицькій культурі [Moskwa, 1976, tabl. I: 17; Jarosz, Szczepanek, Wołoszyn, 2006, гус. 4: *c*], кухлики з руків'ями, які закінчуються стилізованими голівками тварин, знайдено на Тяглівському могильнику ульвівецької групи [Павлів, 1993, рис. 20: 14] та на пам'ятках лужицької культури заходу Польщі [Gediga, 1970, гус. 51: *g*, *h*; гус. 53].

До рідкісних знахідок належить керамічна модель людської ноги. У висоцькій культурі уламки таких модельок виявлено на могильнику в Луговому та поселенні в Маркополі [Бандрівський, Крушельницька, 1998, мал. 34: 9, 10]. У лужицькій культурі модельки ніг відомі з Тяглівського могильника ульвівецької групи [Павлів, 1993, рис. 15: 3, 22: 25], в тарнобжеській культурі [Chomentowska, 1989, tabl. III: 9], властиві для заходу Польщі та Чехії [Gediga, 1970, гус. 29, 30].

Розташування пам'ятки Грушів II на піщаному підвищенні аналогічне до розташування деяких поселень висоцької культури, наприклад в Гончарівці, Конюшкові, Терновиці, Шкло, Полуничному [Крушельницька, 1973, с. 28, 34–35]. Подібно розташована частина поселень лужицької культури [Czopek, 1997, s. 29].

Так само, як у Грушеві, більшість об'єктів, виявлених на поселеннях висоцької і лужицької культур мають вигляд дещо аморфних у плані різного розміру ям, інколи зі слідами вогнища на дні. Функції таких об'єктів не завжди можна чітко визначити. Найчастіше їх вважають ямами господарського призначення (схованки для продуктів, для відходів, виробничі, ями-вогнища). Ями більшого розміру, що є певним критерієм, із рештками вогнища або без нього, особливо зі слідами наземних конструкцій, можуть зараховуватись до об'єктів

житлового характеру [Moskwa, 1976, S. 207, 250, 276–277, гус. 57; Chomentowska, 1989, s. 330, 332; Czopek, 1997, s. 29–65; Kłosińska, 2004, s. 241, гус. 1: 3, 4]. На пізньовисоцьких поселеннях неподалік Грушева (Шкло, Терновиця, Молошковиці), окрім господарських ям, відкрито житлові об'єкти-напівземлянки досить великого розміру, які мали правильну підпрямокутну в плані форму та розташовані всередині глиняні печі [Крушельницька, 1969, с. 9–10, табл. 4, с. 13–15, табл. 6; 1973, с. 34–35, рис. 1: 5; Рудий, с. 187].

Аналіз матеріалів і об'єктів та огляд аналогій дозволяє вважати горизонт “А” поселення Грушів II пам'яткою зі змішаними культурними рисами. Переважає матеріал, характерний для висоцької культури середнього та пізнього періодів її існування, проте зазначимо, що багато керамічних форм існували у цій культурі протягом тривалого часу і не завжди можуть бути чіткими хронологічними визначниками. Тим більше, коли це стосується пам'ятки, яка може бути найзахіднішим, на наш час відомим, висоцьким поселенням, розташованим на далекій периферії висоцької культури, властиво вже на території лужицької культури. Впливи лужицької культури, в основному тарнобжеської, помітні на деяких формах кераміки (посуд біконічної у профілі форми, особливо “вази” із опуклими, виразно профільованими плічками, горщики джжкоподібної форми, спеціально рустована поверхня, миски із профільованими стінками, руків'я кухликів із зооморфними закінченнями, модель ніжки) [Крушельницька, 1972, с. 38], а також в характері об'єктів. Частину такого матеріалу (тюльпаноподібні горщики-урни, миски з профільованими плічками, кухлики з пальцеподібними ручками) можна віднести до ранньої фази тарнобжеської лужицької культури, яка датується періодом НА–НВ (1200–700 р. до н.е.), іншу частину (миски із загнутими всередину вінцями) – до її середньої фази (період НС, 700–600 р. до н.е.). Важливими для встановлення хронології та культурної належності горизонту “А” пам'ятки Грушів II є знайдені тут фрагменти келихів ульвівського типу – рідкісної форми ритуальної кераміки, яка трапляється на пам'ятках ульвівського типу та лужицької культури Надбужжя в X–VII ст. до н.е., а один келих виявлено в похованні ранньої тарнобжеської культури, але вони зовсім невідомі на пам'ятках висоцької культури [Павлів, 2008, с. 68–102]. Близькі до Грушева пізньовисоцькі пам'ятки в Терновиці та Шкло, де вже спостерігаються характерні елементи культури ранньоскіфського часу (наприклад, наліпні валики з пальцевими вдавленнями на горщиках), датуються кінцем VIII–VII ст. до н.е. [Крушельницька, 1969, с. 17]. На нашу думку, горизонт “А” пам'ятки Грушів II, де існують матеріали дещо ранішого часу, слід датувати періодом НВ<sup>2</sup>–НВ<sup>3</sup>, тобто кінцем IX–VII ст. до н.е.

#### ЛІТЕРАТУРА

*Бандрівський М.*

2002 Могильник в Петрикові біля Тернополя в контексті поховального обряду висоцької культури. – Львів. – 282 с.

2003 Поселення ранньозалізного віку у Винниках та проблема завершального етапу існування висоцької культури // АДЛУ. – Вип. 6. – С. 204–219.

*Бандрівський М., Крушельницька Л.*

1998 Основні періоди розвитку висоцької культури (за матеріалами поховальних пам'яток) // Записки НТШ. – Львів. – Т. ССXXXV. – С. 193–247.

*Войцещук Н., Павлів Д.*

2010 Звіт про результати археологічних досліджень (розкопок) у зоні будівництва автодороги Грушів-Добросин в обхід с. Грушів Яворівського району Львівської області у 2008 р. // НА ІА НАНУ. – Київ. – 1780 с.

*Геренчук К.І. (ред.)*

1972 Природа Львівської області / Під ред. К.І. Геренчука. – Львів: Вища школа. – 151 с.

*Конопля В.*

1999 Дослідження поселення висоцької культури Глиниці-I на Яворівщині // Львівський археологічний вісник. – Вип. 1. – Львів. – С. 144–147.

*Крушельницька Л.*

- 1969 Звіт про роботу Яворівської археологічної експедиції у 1968 р. – Львів. – 17 с.  
1972 Про зв'язки лужицької та висоцької культур // Археологія. – № 6. – С. 30–41.  
1973 Поселення висоцької культури // Археологія. – № 11. – С. 27–38.  
1976 Північне Прикарпаття і Західна Волинь за доби раннього заліза. – Київ. – 144 с.  
1993 Пам'ятки ранньоскіфського часу (HaC–HaD) // Пам'ятки гальштатського періоду в межиріччі Вісли, Дністра і Прип'яті. – Київ. – С. 143–239.  
2002 Могильник висоцької культури в селі Лукавець // ЗНТШ. Праці Археологічної комісії. – Львів. – Т. CCXLIV. – С. 520–534.

*Павлів Д.*

- 1993 Нові пам'ятки “лужицької” культури на заході України // Пам'ятки гальштатського періоду в межиріччі Вісли, Дністра і Прип'яті. – Київ. – С. 11–56.  
2006 Пам'ятки кінця доби бронзи – початку ранньозалісної доби із с. Ульвівок на Сокальщині // МДАПВ. – Вип. 10. – С. 154–165.  
2008 Ульвівецькі келихи // МДАПВ. – Львів. – Вип. 12. – С. 68–102.

*Рудий В.*

- 1999 Дослідження в Молошковичах // Львівський археологічний вісник. – Вип. 1. – Львів. – С. 187–190.

*Сокальський І.*

- 1973 Закономірності розвитку рельєфу України. – Київ: Наукова думка. – 216 с.

*Чорний І.*

- 1995 Географія ґрунтів з основами ґрунтознавства. – Київ: Вища школа. – 216 с.

*Blajer W.*

- 2005 Siódmy sezon ratowniczych badań wykopaliskowych na stan. 5 w Lipniku, pow.Przeworsk // Rocznik Przemyski. – Т. XLI. – Z. 2. – Archeologia. – S. 35–44.  
2006 Ósmy sezon ratowniczych badań wykopaliskowych na st. 5 w Lipniku // Rocznik Przemyski. – Т. XLII. – Z. 2. – Archeologia. – S. 23–30.

*Chomentowska B.*

- 1989 Osada kultury łużyckiej grupy tarnobrzeskiej w Zawadzie gmina Połaniec, woj. Tarnobrzeskie w świetle dotychczasowych badań // Grupa tarnobrzeska kultury łużyckiej. – Rzeszów. – S. 325–341.

*Czopek S.*

- 1997 Osada grupy tarnobrzeskiej na stanowisku nr 5 w Białobrzegach, woj. Rzeszowskie // MSROA. – Т. XVIII. – S. 29–75.  
2001 Pysznica pow. Stalowa Wola stanowisko 1 – cmentarzysko ciałopalne z przełomu epok brązu i żelaza. – Rzeszów. – 217 s.  
2007 Środkowoeuropejska rubież kulturowa – między wschodem a zachodem w epoce brązu i wczesnej epoce żelaza // U źródeł Europy Środkowo-Wschodniej: pogranicze polsko-ukraińskie w perspektywie badań archeologicznych. – Rzeszów. – S. 109–125.

*Gediga B.*

- 1970 Motywy figuralne w sztuce ludności kultury łużyckiej. – Wrocław–Warszawa–Kraków. – 270 s.

*Gedl M.*

- 2004 Uwagi na temat sytuacji kulturowej w młodszej epoce brązu i w początkach epoki żelaza na wschód od bramy Przemyskiej // Rocznik Przemyski. – Т. XL. – Z. 2. – Archeologia. – S. 81–88.  
2004 Uwagi na temat sytuacji kulturowej w młodszej epoce brązu i w początkach epoki żelaza na wschód od bramy Przemyskiej // Rocznik Przemyski. – Т. XL. – Z. 2. – Archeologia. – S. 81–88.

*Głosik J.*

- 1958 Cmentarzysko ciałopalne kultury łużyckiej z IV okresu epoki brązu w Topornicy, pow. Zamość // MS. – Т. III. – S. 155–256.

*Hozer M.*

- 2009 Materiały kultury łużyckiej ze stanowiska № 415 w Terliczce, pow. Rzeszów // Tarnobrzeska kultura łużycka – źródła i interpretacje. – Rzeszów. – S. 313–351.

- Jarosz P., Szczepanek A.*  
2005 Ratownicze badania wykopaliskowe w 2004 r. na cmentarzysku grupy tarnobrzesckiej w Łazach, pow. Jarosław // Rocznik Przemyski. – T. XLI. – Z. 2. – Archeologia. – S. 71–78.
- Jarosz P., Szczepanek A., Wołoszyn M.*  
2006 Badania wykopaliskowe na stan. 30 w Łazach pow. Jarosław w 2005 r. // Rocznik Przemyski. – T. XLII. – Z. 2. – Archeologia. – S. 33–42.
- Jarosz P., Szczepanek A.*  
2007 Cmentarzysko grupy tarnobrzesckiej w Łazach, gm. Radymno, woj. podkarpackie // Studia nad epoką brązu i wczesną epoką żelaza w Europie. – Kraków. – S. 361–370.
- Kadrow S., Machnik J.*  
1997 Kultura mierzanowicka. Chronologia, taksonomia i rozwój przestrzenny. – Kraków. – 196 s.
- Kłosińska E.*  
2004 Osadnictwo ludności kultury łużyckiej nad środkowym Wieprzem w epoce brązu i we wczesnej epoce żelaza // Przez pradzieje i wczesne średniowiecze. – Lublin. – S. 239–251.  
2009 Sąsiedzi przez Roztocze. Kilka uwag na temat lubelskiego i tarnobrzesckiego wariantu kultury łużyckiej // Tarnobrzescka kultura łużycka – źródła i interpretacje. – Rzeszów. – S. 139–155.
- Kostrzewski J.*  
1958 Kultura łużycka na Pomorzu. – Poznań. – 436 s.
- Ligoda J., Słowik K.*  
2009 Wstępne wyniki badań archeologicznych przeprowadzonych na stanowisku 2 w Stobiernej, pow. Rzeszów (badania na trasie drogi ekspresowej S-19) // Tarnobrzescka kultura łużycka – źródła i interpretacje. – Rzeszów. – S. 353–362.
- Moskwa K.*  
1976 Kultura łużycka w Południowo-Wschodniej Polsce. – Rzeszów. – 389 s.
- Niemiec Ł.*  
2006 Brązowe i żelazne szpile z główką sklepaną i zwiniętą w uszko w tarnobrzesckiej kulturze łużyckiej // MSROA. – T. XXVII. – S. 119–175.
- Purowski T.*  
2003 Cmentarzysko kultury łużyckiej w Ożumiechu na północnym Mazowszu. – Warszawa. – 156 s.
- Sulimirski T.*  
1931 Kultura wysocka. – Kraków. – 203 s.
- Szeptycka J.*  
1925–27 Sprawozdanie z poszukiwań w Tarnowicy, w pow. Jaworowskim (wój. Iwowskie) // PA. – T. III. – R. 7–9. – S. 213–215.
- Szpunar A., Szpunar B., Kuś M.*  
2009 Osada z wczesnej epoki żelaza w Gorzycach, pow. Tarnów, stan. 3, w świetle dotychczasowych badań // Tarnobrzescka kultura łużycka – źródła i interpretacje. – Rzeszów. – S. 415–438.
- Trybała-Zawiślak K.*  
2006 Drugi sezon ratowniczych badań wykopaliskowych na stan. 6 w Manasterzu, pow. Jarosław // Rocznik Przemyski. – T. XLII. – Z. 2. – Archeologia. – S. 43–56.

**Natalia VOJCESCHUK,  
Dmytro PAVLIV**

#### HORIZON OF EARLY IRON AGE FROM THE SITE OF HRUSHIV II IN L'VIV REGION

Results of archaeological researches from the Early Iron Age horizon (“A” horizon) of multi-layered site of Hrushiv II, Yavoriv district, L'viv region are presented at the article. 141 objects (dwellings and household constructions, hearths) and a large amount of different ceramic ware are belonged to this horizon. This site is situated in contact zone between areas of spreading of Vysots'ka and Luzhyts'ka cultures and it has mixed cultural features. Horizon “A” is dated back to HB<sup>2</sup>–HB<sup>3</sup> (final of IX–VII centuries BC).