

Матеріали і дослідження
з археології Прикарпаття і Волині.
Вип. 15. 2011. С. 35–63.

Леонід МАЦКЕВИЙ,
Галина ПАНАХИД

МЕЗОЛІТ І ПАЛЕОЕКОЛОГІЯ ГАЛИЦЬКО-ГОРОДЕНКІВСЬКОГО ПРИДНІСТЕР'Я

Вступні зауваження

Територія Галицько-Городенківського Придністер'я адміністративно охоплює Галицький, Тисменицький, Тлумацький та Городенківський райони Івано-Франківської області. Археологічні пам'ятки відомі у цьому регіоні вже понад 150 років. Існування людини у добу мезоліту, розвиток її матеріальної та духовної культури були тісно пов'язані з природним середовищем. На основі комплексного міждисциплінарного аналізу робиться спроба узагальнити зібрані матеріали та висвітлити основні закономірності розвитку людських спільнот та особливості довкілля у добу мезоліту, їхню взаємодію і взаємозалежність у регіоні та на суміжних територіях.

З історії археологічних досліджень

Про археологічні пам'ятки кам'яної доби заходу України стало відомо ще у ХІХ ст. [Головацкий, 1871, с. 219–242; Kirkor, 1879, s. 12–45; Słownik geograficzny..., 1883, s. 859–860]. Втім, термін “мезоліт” стосовно регіону та суміжних територій починають широко вживати Л. Козловський та Ч. Амброжевич лише у 20-х рр. ХХ ст. [Kozłowski, 1924; 1926, p. 47–74; Ambrozewicz, 1928, s. 268–290]. До цього, а часом і значно пізніше, пам'ятки перехідного періоду від палеоліту до неоліту звичайно йменувалися постпалеолітичними або епіпалеолітичними.

У Галицько-Городенківському Придністер'ї згадка про перше поселення доби мезоліту пов'язане з роботами Я. Коперніцького та В. Пшибиславського у Городниці в 1877 р. [Корепніскі, 1878, s. 19–72]. Цей пункт розташований в місцевості Плато, за 2 км на південь від с. Городниця Городенківського району. Згідно пізнішого опрацювання знахідок та нових матеріалів з поселення, саме у нижніх відкладах цієї багат шарової пам'ятки (інша назва – Городниця ХІХ) зафіксовано поселення доби мезоліту (рис. 1, 137) [Паньків та ін., 2001, с. 46, № 298]. У 1889 р. Г. Осовські виявив в Галицькому районі багат шарове поселення Сокіл І (Скала), на якому в 1984–1985 роках проведені розкопки і один із культурних шарів датований добою раннього мезоліту [Ossowski, 1890, s. 17–68; Арсенич та ін., 2001, с. 657]. В кінці ХІХ ст. у цьому ж районі відкрито поселення доби мезоліту Вікторів І (Пушикова Гора) [Паньків та ін., 2001, с. 20, № 62; Арсенич та ін., 2001, с. 175], а на початку ХХ ст. – Крилос ІІІ (Дворище) [Паньків та інші, 2001, с. 21; 33]. Мезолітом датується також верхній шар поселення Маринопіль (у деяких авторів – Маринопіль V), що розташоване за 0,2 км на схід від с. Маринопіль Галицького району у місцевості Старий Цегельний Завод. Це поселення розкопував Ю. Полянський у 20-х рр. ХХ ст. [Полянський, 1928, с. 9–30; Polanskyj, 1935, s. 3–23; Борисковский, 1953; Береговая, 1960, с. 123]. Дослідник датував цю багат шарову пам'ятку кінцем пізнього палеоліту. О. Черниш припускав, що верхній культурний шар поселення Маринопіль може належати до епіпалеоліту (мезоліту) [Черниш, 1954, с. 95].

У 1951 р. Дністровською експедицією Інституту суспільних наук АН УРСР (О. Черниш) були відкриті та обстежені поселення Незвисько (у інших авторів – Незвисько ІV), за 1 км на північний схід від с. Незвисько, у місцевості Червона Гора-Обічки [Паньків та ін., 2001, с. 59, № 408] і Раковець І, за 0,5 км на південь від с. Раковець, на правому березі Дністра, на мису плато, у місцевості Над Кар'єром. Ці пам'ятки були датовані добою мезоліту [Черниш, 1973, с. 59; Герета та ін., 1981, с. 127, № 25]. Більш цікавими є матеріали з Раковця І – переважно невеликі за розмірами кремінні вироби. Серед них – нуклеуси, пластинки та мікропластинки, скребки, пластинки з притупленим ретушню краєм. Комплекс зарахований до пам'яток типу Незвисько ХІІ мезолітичної культури Незвисько-Оселівка [Мацкевой, 1991].

У 1985 р. опубліковані матеріали, знайдені поблизу м. Галича біля колгоспних садіб, ймовірно, ще у 1957 р. [Телегін, 1985, с. 112]. Колекція налічує 30 патинізованих кремінних предметів, у тому числі великі та середні пластини (8 екземплярів), відщепи й один наконечник свідероїдного типу на пластині з черешком, виділеним крутою краєвою і сплющуючою ретушшю [Науковий архів і фонди Інституту археології НАН України за 1957 р.]. Д. Телегін датував ці вироби добою мезоліту. Подальший типолого-статистичний аналіз дозволив припускати, що знахідки походять із поселення групи типу Кунин I культури Кунин-Нобель [Мацкевой, 1991]. У 1960 р. І. Свешніковим було відкрито мезолітичне поселення Стрільче III на східній околиці с. Стрільче Городенківського району, у місцевості Над Прачкою [Паньків та ін., 2001, с. 74, № 529].

У 1962 р. М. Клапчуком, а пізніше й іншими дослідниками у Тлумацькому районі були виділені нові мезолітичні комплекси серед матеріалів багатшарової пам'ятки Буківна III (Городище). У 1966 р. на пунктах Гарасимів VI і Гарасимів XII також були виявлені мезолітичні знахідки [Паньків та ін., 2001, с. 139; 145–146]. Згаданий дослідник у 1970 р. у цьому ж районі, в північній частині с. Локітка, між Цегельним Заходом і підніжжям гори Нивка, у стінці траншеї зафіксував культурний шар на поселенні з майстернею Локітка I. Серед знахідок – нуклеус, скребок, відщепи та пластинки (по два екземпляри). М. Клапчук датував цей комплекс добою мезоліту. Поблизу ним були відкриті інші мезолітичні поселення – Локітка VI (Сіножать) і Братишів X (Ковалівка) [Клапчук, 1971, с. 230–231; Герета та ін., 1981, с. 123]. Значна кількість мезолітичних пунктів була відкрита М. Клапчуком і в наступні роки. У 1972 р. це поселення Буківна VIII (Діброва) і Нижнів IV (Гаївка) [Паньків та ін., 2001, с. 140; 158], у 1973 – Білогірка IX (Летячка), Братишів IX (Вовча Гора), Грушка I (Замети), Грушка II (Могилка), Кутище II (Могилиця), Кутище III (Оборище), Нижнів V (Цвинтарська), Нижнів VI (Жбир) і Нижнів VII (Підмогильське) та поселення з майстернею Нижнів III (Загаї) [Паньків та ін., 2001, с. 136; 138; 148; 155; 158]. У 1974 р. М. Клапчук відкрив мезолітичні поселення Долина VII (Кадильна), Одаїв II (Городище і Під Дубом), Одаїв VIII (За Могилою), Підвербці I (Щовб, На Камені), Підвербці II (Сторожна), Назаренкове I (Рівня) і Острівець V (Масьок) [Паньків, 2001, с. 150; 163; 164; 171; 55; 65]; у 1975 р. – Маринопіль IV (Заспа) [Паньків та ін., 2001, с. 37, № 218]; у 1986 р. – поселення з майстернею Буківна XIV (Помірки) та поселення Буківна XIX (Могилки) [Паньків та ін., 2001, с. 140–141]. Крім того, у 1970 р. у Галицькому районі місцевими краєзнавцями відкрито мезолітичне поселення Медина I (Лазі) [Паньків та ін., 2001, с. 38, № 221].

Таким чином, у регіоні на початку 70-х років XX ст. О. Черниш, М. Клапчук та інші дослідники повідомляли про 36 поселень і два поселення з майстернями, що датовані добою мезоліту. Більшість знахідок з них були представлені підйомним матеріалом. Виключенням є пункти Городниця XIX, Вікторів I, Маринопіль V і Локітка I, на яких був зафіксований культурний шар. Етнокультурна приналежність, окрім Раковця I, Галича I, Одаєва II і Локітки I, не визначена. Втім, кількість пунктів свідчила про певні перспективи для подальших робіт. Натомість, доба палеоліту у регіоні була представлена значно більшою кількістю пунктів [Черныш, 1973; Черныш, 1975]. С. Бібіков уважав, що подібне співвідношення пояснюється кризою мисливсько-збиральницького та рибальського господарства на межі плейстоцену та голоцену [Бибиков, 1949, с. 12–45]. Однак, як показали подальші роботи, стосовно регіону така статистика свідчить про відсутність планових спеціалізованих комплексних досліджень доби мезоліту на цій території.

Новий етап досліджень мезолітичних пам'яток у регіоні пов'язаний не лише зі збиранням підйомного матеріалу, чи випадковими знахідками, але й зі стаціонарними дослідженнями, зокрема, розкопками на значних площах. Його початком стали роботи Середньодністерської експедиції ІСН АН УРСР (І. Свешніков, Л. Мацкевий) у 1973 р. [Свешников, Мацкевой, 1974, с. 341–342; Мацкевой, 1991; Паньків та ін., 2001]. Експедицією відкрито та обстежено, а в низці випадків і прошурфовано 11 пам'яток, датованих мезолітичним часом. Це поселення у Городенківському районі – Лука II (Садиба Гуцманів), Лука IV (Берег Середній – За

Цвинтарем), Лука VI (Берег Низький), Лука VII (Городи), Лука VIII (Садиба І. Короля), Лука IX (Садиба Яковенка), Лука X (Колгоспне Поле), Лука XI (Береги Дальні) – всі поселення належать до типу Лука II; а також Незвисько IX (Червона Гора) і Незвисько XII (Біла Гора) та майстерня по обробці кремінної сировини Незвисько X (Червона Гора – Під Горою). Ці роботи підтвердили наявність не тільки підйомного матеріалу, але й стратифікованого культурного шару мезолітичного часу в регіоні на поселеннях Лука II, Лука IV і Лука XI, на яких були закладені шурфи.

У 1973–1976, 1982, 1985, 1988, 1991–1993, 2003–2005 і 2007 роках продовженням робіт Середньодністерської експедиції стали спеціалізовані міждисциплінарні роботи Прикарпатської експедиції (керівник Л. Мацкевий) Інституту суспільних наук АН УРСР (тепер – Інститут українознавства ім. І. Крип'якевича НАН України) [Мацкевой, Артюх, 1974, с. 307–308; 1975, с. 320–321; Мацкевой, 1975, с. 36–38; 1978, с. 28–29; 1991; Герета та ін., 1981; Мацкевий, 2003, с. 16–23; 2007; Мацкевий, Панахид, 2001, с. 6–13; 2008, с. 38–47; 2010, с. 100–106; Паньків та ін., 2001].

У 1975 р. Прикарпатською експедицією здійснені роботи у Галицькому районі в околицях сіл Маринопіль і Крилос. Було обстежено багат шарову стоянку Маринопіль V (Старий Цегельний Завод), яку у свій час розкопував Ю. Полянський. На цьому багат шаровому поселенні був закладений шурф розміром 1×2 м, у верхніх відкладах якого зафіксований культурний шар і зібрано 17 артефактів, приналежність яких до групи пам'яток типу Незвисько IX не викликає сумніву. Стратиграфічні умови залягання культурного шару обґрунтовані О. Адаменком та Г. Пашкевич. Ці аргументи підтвердили думку О. Черниша про мезолітичний вік верхнього шару поселення [Мацкевой, Артюх, Василенко, Козяк, 1976, с. 360–361; Мацкевой, 1991; Паньків та ін., 2001, с. 37, № 220]. Такі висновки зроблені на основі додаткового аналізу стратиграфічних умов залягання культурного шару та номенклатури кремінних виробів, виявлених у результаті розкопок, шурфування та збирання підйомного матеріалу. Крім того, було обстежено поселення доби мезоліту Маринопіль IV за 0,5 км на схід від с. Маринопіль, у місцевості Заспа, де зібрано 26 артефактів. Ці матеріали, як і верхній шар поселення Маринопіль, віднесені до групи Незвисько IX [Мацкевой, Артюх, Василенко, Козяк, 1976, с. 360–361].

У Тисменицькому районі в 1975–1976 роках Прикарпатською експедицією відкрито 3 поселення доби мезоліту, що належать до групи типу Незвисько IX. Відкритий та неодноразово обстежувався пункт Ганусівка I за 1 км на схід від с. Ганусівка, у місцевості Східний Пагорб, Правий Берег, Яри, де здійснено шурфування на площі 4 м² і знайдено 122 кремінні артефакти. Поряд, на пункті Жовтень I, у місцевості Виноград, за 0,5 км на північний схід від с. Жовтень (нині Єзупіль), при шурфуванні на площі 2 м² зафіксований культурний шар і зібрано 17 артефактів. На пункті Жовтень III (Західна Околиця, Новий Цегельний Завод) було зібрано підйомний матеріал, представлений кремінними виробами доби мезоліту [Мацкевой, Артюх, Василенко, Козяк, 1976, с. 360; Мацкевой, Артюх, Василенко, Адаменко, 1977, с. 337; Паньків та ін., 2001, с. 121, № 953, 958, 960].

У Глумацькому районі роботи здійснювалися в 1974, 1976, 1992, 1993, 2003–2005 і 2007 роках. У 1974 р. відкрито та обстежено поселення Ісаків II (Сад, За Садам) групи Лука II; у 1975 р. – Петрів II (Стигло, Висока Гора) [Паньків та ін., 2001, с. 151; 170] і Підвербці I (Щовб, На Камені) групи Незвисько IX; у 1976 р. – здійснені розкопки (на площі 16 м²) і обстеження та знайдено 98 кремінних артефактів на пункті Підвербці V (Яцуків Яр, Маловецька), а на Підвербці VI (Пічки, Яцуків Яр) цієї ж групи та на Ісаків XV (Під Свидник) групи Лука II зібраний підйомний матеріал.

У 1992–1993 роках на поселенні Долина IX, за 1 км на схід від с. Долина, у місцевості Дончиця-Гауда, в печерному гроті, при шурфуванні на площі 2 м², зафіксований культурний шар. Серед знахідок – кремінні скребок і два відщепи та уламок кістки, що датовані культурою Незвисько-Оселівка [Мацкевий, 1993, с. 95]. Було також відкрито та обстежено мезолітичне

поселення Долина VIII, за 0,5 км на південь від цього ж села, у місцевості Поле (зібрано 33 артефакти). Поселення належить до групи типу Лука II.

Починаючи з 70-х років ХХ ст. і в наступний час, у цьому ж районі відкрито та неодноразово обстежено поселення Одаїв II, за 1,1 км на північний захід від с. Одаїв, у місцевості Городище, Під Дубом, де зібрано близько 500 артефактів групи Незвисько XXI. У 2003–2005 роках відкрито та неодноразово обстежено поселення Одаїв ХХ, розташоване в межах садиби П. Грицака по вул. П. Дорошенка, 11, у присілку Думка, за 1,4 км від с. Одаїв, де зібрано 577 кремінних артефактів, серед яких 54 знаряддя, зокрема, скребки, скобелі, різці, ножі, вістря тощо, що належать до мезолітичної групи Лука II.

У 2003–2004 роках значний підйомний матеріал зібрано на поселенні Одаїв ХХІ, за 2,9 км на північний захід від с. Одаїв, у місцевості Кут, де в результаті будівництва пам'ятника загиблим пілотам значно пошкоджений культурний шар поселення доби мезоліту групи Лука II, що, ймовірно, залягав у підґрунті Б. Підйомний матеріал репрезентований 158 артефактами, серед яких 28 знарядь, зокрема, скребки скобелі, різці та ножі. У 2004 р. відкрито та прошурфовано на площі 4 м² поселення Одаїв ХІХ, за 2 км на північний захід від с. Одаїв, у місцевості Городище-Котлина, Табір. На цій пам'ятці у чітких стратиграфічних умовах у підґрунті Б відзначено мікронуклеус і дві пластинки з притупленим ретушню краєм, що віднесені до групи Незвисько ХІІ мезолітичної культури Незвисько-Оселівка. У 2007 р. Прикарпатською експедицією за 3,3 км на схід від с. Буківна, у місцевості Берег зафіксована стоянка Буківна L (по інших повідомленнях – Буківна ХVІ). На пам'ятці зібрано 135 артефактів типу групи Незвисько ХХІ [Мацкевий, 2007, с. 22].

Прикарпатською експедицією найбільш масштабні роботи проведені в Городенківському районі. У 1974–1976, 1982 і 1985 роках на поселенні Незвисько ХХІ (Біла Гора-Центр) здійснені розкопки на площі 184 м² і розвідкові дослідження, в результаті яких знайдено 5006 кам'яних артефактів. До цього ж типу пам'яток належать поселення Лука ХІІІ (Берег Південно-Східний), на якому проведено обстеження і закладений шурф на площі 4 м² у 1974 і 1982 роках. Зібраний підйомний матеріал на поселеннях Незвисько ХХІІ (Біла Гора-Дальня) у 1975 і 1985 роках, Незвисько ХХІІІ (Під Клином) у 1976 р. та Незвисько ХХVІІІ (Біла Гора, Північно-Західна Околиця) у 1974 р. На поселенні Незвисько ХІІ (Біла Гора) у 1973–1975, 1982, 1985, 1988 роках проведені розкопки (на площі 72 м²) та обстеження. Загалом виявлено 12530 артефактів. До такого типу поселень належать також Незвисько ХV (Садиба М. Бордійчука), де у 1973–1976, 1982 і 1985 роках проведені обстеження і розкопки на площі 20 м² та знайдено 107 артефактів. На пам'ятці Незвисько ХІХ (Королівка) у 1974 р. закладений шурф 2 м² і знайдено 124 кремінних вироби. На поселенні Незвисько ІХ (Червона Гора) здійснені розкопки (на площі 307 м²) та обстеження і знайдено 11930 артефактів (у 1973–1976, 1982 і 1985). На пам'ятці Незвисько ХХ (Чигир) закладено шурф 2 м² і знайдено 31 кремінний виріб групи Незвисько ІХ у 1974 р. Поселення такого типу зафіксоване й на пункті Лука ХVІІ (Берег Північний), а також Незвисько ХVІІ (Садиба Д. Г. Короля) у 1973 р.

У 1973–76, 1982 і 1988 роках на поселенні Лука II (Садиба Гуцманів) проведені розкопки на площі 7 м² і обстеження та знайдено 132 кремінні артефакти, зокрема 39 знарядь. Цього ж типу поселення, зафіксовані на пунктах Незвисько ХVІ (Садиба М. Ковбасюка), де у 1973 і 1974 роках були проведені обстеження і розкопки на площі 7 м² та знайдено 140 артефактів; Лука ХVІ (Береги Північно-Західні), де у 1975 р. закладений шурф площею 5 м² і знайдено 232 кремінні вироби. У 1975 р. зафіксовано культурний шар доби мезоліту типу Лука II у відслоненнях на поселеннях Уніж IV (Вигон) і Уніж V (Гора). Крім того, були проведені обстеження та зібраний підйомний матеріал на поселеннях Лука IV (Берег За Цвинтарем) у 1973–1976 і 1988 роках; Лука VII (Городи Північно-Західні), Лука VIII (Садиба Короля), Лука IX (Садиба Яковенка), Лука X (Поле Південно-Західне) у 1973 р.; Лука XI (Береги Дальні Південно-Західні) у 1973–1975 роках; Новоселівка II (Поле Східне) у 1975 р.; Лука VI (Городи, Берег Східний) у 1988 р.

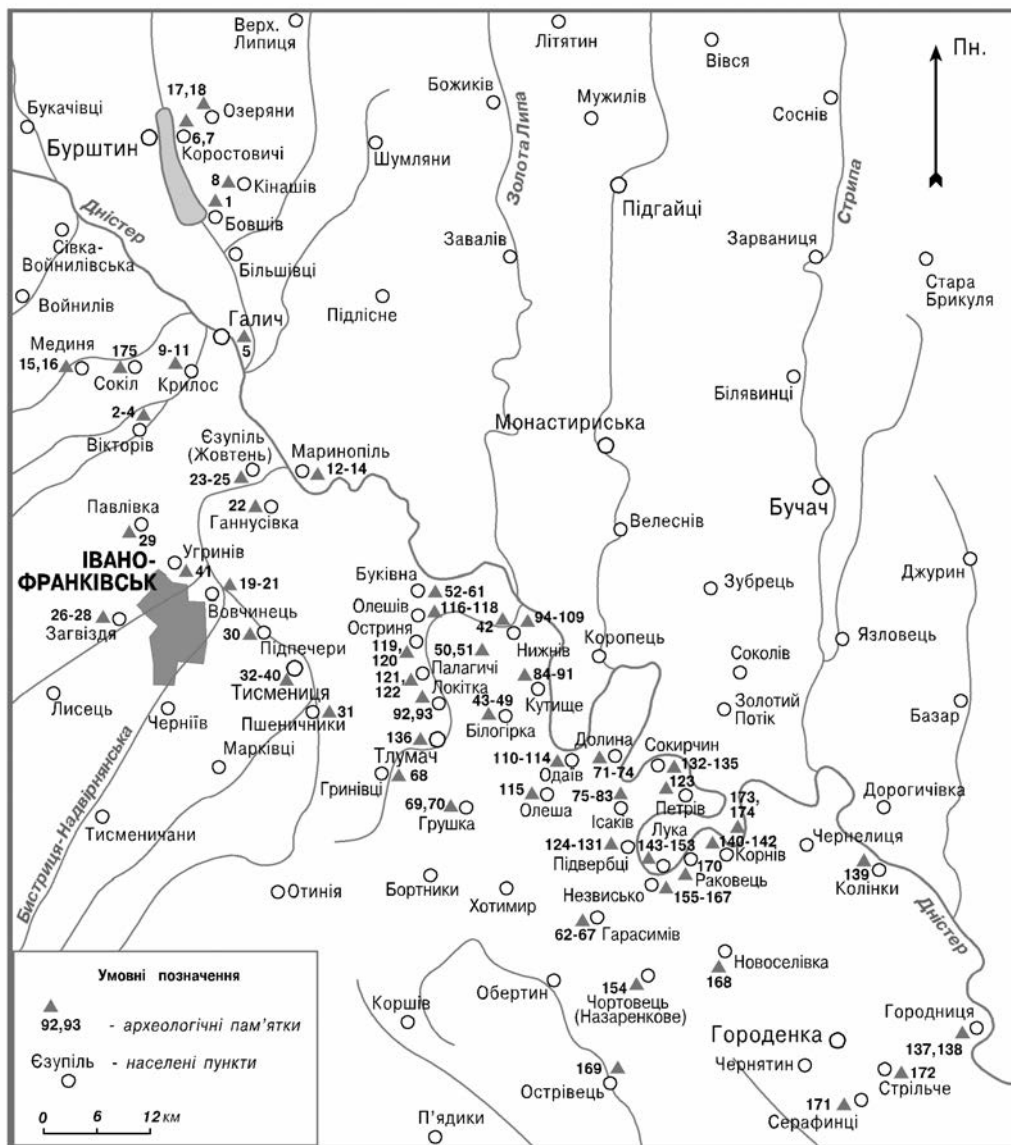


Рис. 1. Пам'ятки доби мезоліту регіону. **Галицький район:** 1 – Бовшів VII; 2–4 – Вікторів I, XII, XLVIII; 5 – Галич II; 6, 7 – Коростовичі IV, VI; 8 – Кінашів III; 9–11 – Крилос I-A, III, XXV; 12–14 – Маринопіль II, IV, V; 15, 16 – Мединя I, IV; 17, 18 – Озеряни I, II. **Тисменицький район:** 19–21 – Вовчинець I, II, IV; 22 – Ганнусівка II; 23–25 – Жовтень I, III, V; 26–28 – Загвіздя II, IV, VI; 29 – Павлівка II; 30 – Підпечери III; 31 – Пшеничники II; 32–40 – Тисмениця III, IV, VI, IX, X, XI, XIII, XIV, XVI; 41 – Угринів VII. **Тлумацький район:** 42 – Антонівка VII; 43–49 – Білогірка V, VI, IX, XI, XII, XXI, XXIII; 50, 51 – Братишів II, X; 52–61 – Буківна III, VIII, XIV, XIX, XXI, XXIV, XXV, XXVIII, XXX, L; 62–67 – Гарасимів VI; XII, XX, XXI, XXVII, XXVIII; 68 – Гринівці I; 69, 70 – Грушка I, II; 71–74 – Долина V, VII, VIII, IX; 75–83 – Ісаків II, IV, VI, XI, XII, XV, XVI, XVIII, XX; 84–91 – Кутище II, III, V, VI, XI, XII, XIV, XVII; 92, 93 – Локітка I, VI; 94–109 – Нижнів III, IV, V, VI, VII, XI, XIX, XXIII, XXV, XXVIII, XXIX, XXXII, XXXIII, XXXVII, XXXVIII, XL; 110–114 – Одаїв II, VIII, XIX, XX, XXI; 115 – Олеша V; 116–118 – Олешів VII, VIII, XIV; 119, 120 – Острия VI, VIII; 121, 122 – Палагичі VII, IX; 123 – Петрів II; 124–131 – Підвербці I, II, V, VI, XV, XX, XXI, XXXIV; 132–135 – Сокирчин IV, VI, X, XII; 136 – Тлумаць I. **Городенківський район:** 137, 138 – Городниця XIX, XXX; 139 – Колінки I; 140–142 – Корнів XV, XVII, XIX; 143–153 – Лука II, IV, VI, VII, VIII, IX, X, XI, XIII, XVI, XVII; 154 – Назаренкове I; 155–167 – Незвисько IV, IX, X, XII, XV, XVI, XVII, XIX, XX, XXI, XXII, XXIII, XXVIII; 168 – Новоселівка II; 169 – Острівець V; 170 – Раковець I; 171 – Серафінці II; 172 – Стрільче III; 173, 174 – Уніж IV, V. Додатково у **Галицькому районі:** 175 – Сокіл I (Скала)

Fig. 1. Mesolithic sites of the region

У 1991 р. Прикарпатська експедиція спільно з Археологічним загonom (керівник Л. Мацкевий) Екологічної експедиції Дністер Товариства Лева (керівник В. Стецюк) відкрите поселення Городниця ХХХ (інша назва Городниця I), у місцевості Поле Північне, зібрано 12 артефактів типу Лука II [Мацкевий, 1991, с. 24–25].

У 2003–2007 роках експедицією здійснювалося виконання спільного Міжнародного проекту “Галицько-Тлумацьке Подністров’я в доісторії і середньовіччі”. У дослідженнях брали участь Інститут українознавства ім. І.

Крип’якевича НАН України (Л. Мацкевий), Прикарпатський національний університет імені Василя Стефаника (І. Кочкін), Національний заповідник “Давній Галич” (Г. Ткачук) і Археологічна майстерня “Хатор” м. Бидгощ, Республіка Польща (Р. Щодровскі, А. Ярач).

В Угоді передбачено продовження комплексних досліджень, які були розпочаті Прикарпатською експедицією у 70-х роках ХХ ст. на території між містами Галич і Городенка на Івано-Франківщині. Об’єктами цих досліджень були печерні та позапечерні археологічні пам’ятки. У складі експедиції пройшли польову археологічну практику дві академічні групи студентів історичного факультету Прикарпатського національного університету імені Василя Стефаника. Наземний загін очолював І. Кочкін, а Печерний загін та експедицію в цілому, згідно Відкритого листа, – Л. Мацкевий. Проводилися палеоекологічні обстеження (Г. Панахид), використовувався металодетектор GARET-2500 (оператор В. Мазур). З польовими, камеральними та іншими роботами експедиції ознайомилися представники місцевої та районної адміністрацій, викладачі Прикарпатського університету, працівники заповідника “Давній Галич”, спелеологи України, Росії та Польщі.

У цілому Прикарпатська експедиція відкрила, повторно обстежила та стаціонарно розкопала і прошурфувала 46 поселень, майстерень і майстерень з поселеннями доби мезоліту.

У 1973–1974 роках краєзнавцем Л. Микитенком у Тлумацькому районі на Західному Поділлі відкриті поселення Тисмениця III (Могила), Тисмениця IV (Ставище і Дубіївка), що датовані раннім мезолітом та Підпечери III (Лози, Зрубok) – мезолітом [Паньків та ін., 2001, с. 127; 130].

Значні пам’ятко-охоронні та розвідкові роботи здійснені Б. Василенком у 1973, 1982, 1984–1988 роках. Ним відкрито та додатково обстежено значну кількість мезолітичних поселень, майстерень і поселень з майстернями, а також обстежувалися вже відомі пункти [Паньків та ін., 2001]. У 1973 р. дослідник відкрив у Тлумацькому районі поселення Тлумач I (Лісок Пилявщина), в 1982 р. у Тисменицькому – Угринів VII (Школа № 1), в 1984 р. у Галицькому районі обстежив пам’ятку Медина I (Лазі) і в 1985 р. у Тисменицькому районі – Жовтень V (Могила). У 1984–1985 роках Б. Василенко провів обстеження і розкопки на поселенні Сокіл I в Галицькому районі [Василенко, 1987, с. 313–314; Арсенич та ін., 2001, с. 657].

У 1986 р. у Тлумацькому районі Б. Василенко провів роботи на 10 пунктах доби мезоліту. Була відкрита майстерня Антонівка VII (Буковеньська, Сіножать), поселення з майстернями Буківна XXI (Замчище), Буківна XXIV (Полинки), Буківна XXV (Городи і Ланок), поселення доби раннього мезоліту Буківна XXVIII (За Степом) та поселення з майстернею Буківна ХХХ (Фостунівка), а також поселення доби мезоліту Гринівці I (Тхорівське Друге), Олешів VII (Дубрівка), Олешів VIII (Середній Горб) і Олешів XIV (Середній Горб).

У 1987 р. Б. Василенко здійснював обстеження і відкривав мезолітичні пам’ятки у всіх районах Галицько-Городенківського Придністер’я. У Галицькому районі обстежено поселення Вікторів I (Пушикова Гора). У Тисменицькому районі обстежені поселення Вовчинець I (Північний Схід), Вовчинець II (Північний Схід) і Вовчинець IV (Північ); відкриті поселення Загвіздя II (Загора), Загвіздя IV (Сільське), Загвіздя VI (Царинка). Обстежені поселення Підпечери III (Лози, Зрубok), Пшеничники II (Погоня), Тисмениця III (Могила), Тисмениця IV (Ставище, Дубіївка), Тисмениця VI (Склепи), Тисмениця IX (Східна Околиця), Тисмениця X (Північно-Східна Околиця), Тисмениця XI (Північно-Західна Околиця), Тисмениця XIII (Південно-Східна Околиця), Тисмениця XIV (Дубники) і Тисмениця XVI (Лани).

У Тлумацькому районі Б. Василенко відкрив майстерні Білогірка V (Крисина, північна частина), Білогірка VI (Товтри, Біля Кар'єру), поселення Білогірка XI (Летячка) і Білогірка XII (Летячка). Дослідник обстежив поселення Братишів IX (Вовча Гора), поселення з майстернею Братишів X (Ковалівка), поселення доби раннього мезоліту Буківна VIII (Діброва) та відкрив поселення Гарасимів XX (Лиски), Гарасимів XXI (Під Обіччю), Гарасимів XXVI (Кам'янка), Гарасимів XXVIII (Чигор), Долина V (Дівич-Гора, I-й Мис-Гуральня) та Ісаків VI (Замчище). У цьому ж районі була відкрита майстерня Ісаків XI (За Левади), поселення з майстернею Ісаків XII (Садиби В. Гнатюка і В. Ткачука), Ісаків XVI (Свидник), майстерня Ісаків XVIII (Свидник), Ісаків XX (Васильче), обстежені поселення Кутище II (Могилиця) і Кутище III (Оборище). Відкриті поселення Кутище V (Оборище), Кутище VI (Оборище), Кутище XI (Видниця), Кутище XII (Видниця), Кутище XIV (Лиса Гора), Кутище XVII (Гунище), обстежені поселення з майстернею Локитка I (Нивки), поселення Локитка VI (Сіножать), поселення з майстернею доби раннього мезоліту Нижнів III (Загаї), поселення доби раннього мезоліту Нижнів VI (Жбир) і Нижнів VII (Підмогильське).



Рис. 2. Поселення Незвисько IX. Вид із півночі. Позначене "X". Світлина Л. Мацкевого. 1973 р.
Fig. 2. Settlement Nezvisko IX. View from the north. Marked by "X". Photo by L. Matskevych. 1973

Відкриті поселення Нижнів XI (Гаївка) і майстерні Нижнів XIX (Гаївка Над Кар'єром), Нижнів XXIII (Під Дубрівкою), Нижнів XXV (Луг Лівобережний), поселення з майстернею Нижнів XXVIII (Під Порубом), майстерні Нижнів XXIX (Поруб), Нижнів XXXII (Кодубець-Цвинтарське), Нижнів XXXIII (Цвинтарське). Відкриті поселення Нижнів XXXVII (Камінка), Нижнів XXXVIII (Підмогильське), Нижнів XL (Патентова Гора). Обстежені поселення Одаїв II (Городище і Під Дубом) типу Незвисько XI та Одаїв VIII (За Могилою). Були відкриті поселення Олеша V (Чигир, Західний Мис) і Остриня VI (Скала-Кут), майстерня Остриня VIII (Проданів Жолоб) і Палагичі VII (Стражниця). Відкриті поселення Палагичі IX (Терехівка) та обстежене поселення Петрів II (Стигло, Висока Гора), відкрито поселення Підвербці XV (Під Деренок), майстерня Підвербці XX (Під Деренок Лівий), поселення Підвербці XXI (Деренок Північний), майстерня Підвербці XXXVI (Гнила), поселення доби раннього мезоліту

Сокирчин IV (Кизирі), майстерня доби мезоліту Сокирчин VI (Кизирі) і Сокирчин X (Лівий Берег Бушівця). Відкрито поселення Сокирчин XII (Цегельня, Кар'єр).

У Городенківському районі відкрито поселення з майстернею Корнів XV (Горішня Закла), поселення Корнів XVII (Долішня Закла-Кар'єр) і Корнів XIX (Долішня Закла). Були обстежені поселення Незвисько IV (Червона Гора, Обічки) і Незвисько XXIII (Під Клином) типу Незвисько IX, доби раннього мезоліту Серафимці II (Висока Гора) і поселення доби мезоліту Стрільче III (Над Прачкою).

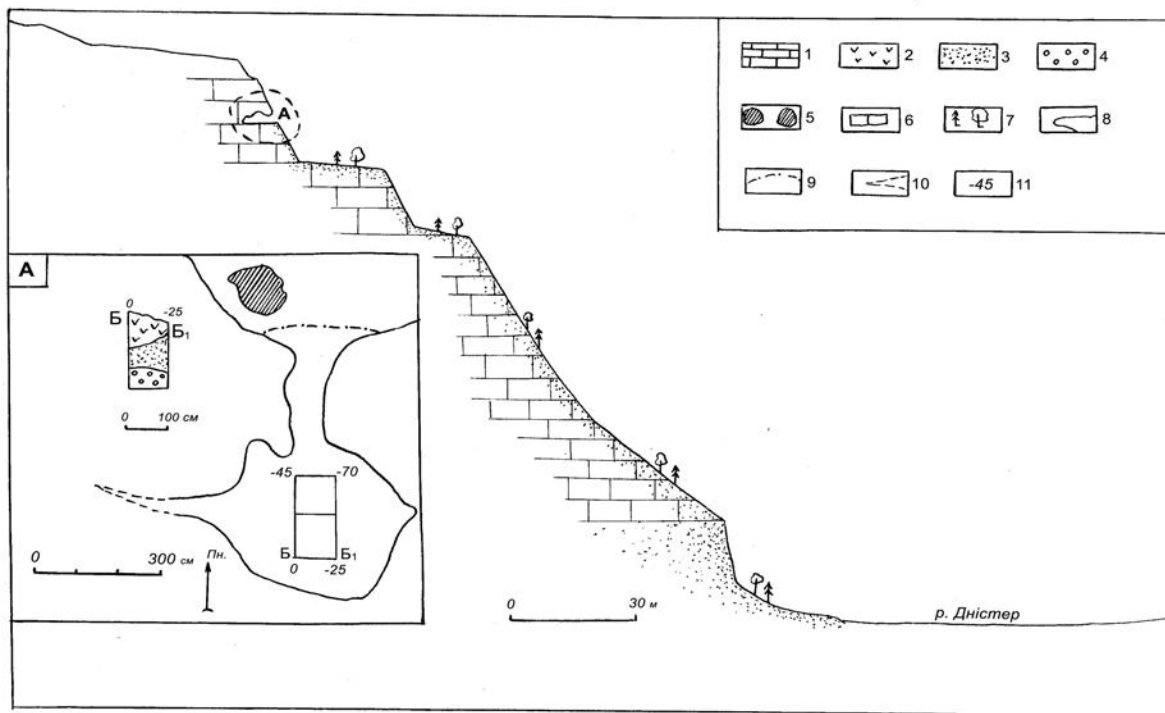


Рис. 3. Печерний комплекс Долина IX (місцевість Дончиця-Гауда)
Fig. 3. Cave complex Dolyna IX (Donchytsia-Gauda Place)

У 1988 р. Б. Василенко у Тлумацькому районі відкрив поселення доби мезоліту Білогірка XXI (Грабник), а в Городенківському – обстежив поселення доби раннього мезоліту Назаренкове I (Рівня).

У 1978–1983 роках плідні розвідкові роботи здійснювалися студентом І. Кочкіним, в результаті яких відкрито 12 поселень мезолітичного часу. Це пам'ятки Вовчинець I (Північний Схід), Вовчинець II (Північний Схід), Вовчинець IV (Північ), Павлівка II (Камінне, південно-західна частина), Пшеничники II (Погоня), Тисмениця VI (Склепи), Тисмениця IX (Східна Околиця), Тисмениця X (Південно-Східна Околиця), Тисмениця XI (Північно-Західна Околиця), Тисмениця XIII (Південно-Східна Околиця), Тисмениця XIV (Дубники) і Тисмениця XVI (Лани) [Паньків та ін., 2001, с. 121; 125; 127; 131]. Ним також обстежено поселення доби раннього мезоліту Тисмениця III (Могила), відкрите студентом Л. Микитенком.

У 1979 р. у Галицькому районі І. Салигою відкрито мезолітичне поселення Вікторів XIII (Каськова Гора) [Арсенич та ін., 2001, с. 175; Паньків та ін., 2001, с. 22, № 74], а також Вікторів XVIII (Соприкова Гора) [Арсенич та ін., 2001, с. 175].

На початку 80-х років XX ст. у Галицькому районі експедицією Інституту суспільних наук АН УРСР (Р. Грибович і В. Конопля) зібрано підйомний матеріал і досліджене відслонення у кар'єрі на поселенні Медина IV (Лазі), а на Вікторів XLVIII (Гора) – зібрано підйомний матеріал мезолітичного часу. У Тлумацькому районі ці ж дослідники відкрили майстерню Білогірка XXIII (Летячка), де зафіксували декілька скупчень кременю невизначеної етнокультурної належності [Грибович, Конопля, 1985, с. 7–8; 1986, с. 228–229].

У 1983 р. В. Коноплею у Галицькому районі відкрито поселення Мединя I (Лазі), а в 1987 р. – поселення Бовшів VII (Північний Захід) і Коростовичі I (Західна Околиця), а також обстежено багаточисельну пам'ятку Вікторів I (Пушикова Гора), де засвідчено поселення доби мезоліту [Паньків та ін., 2001, с. 19; 20; 30; 38].

У 1987 р. загоном під керівництвом В. Барана відкриті поселення доби мезоліту Кінашів III (Городи), Озеряни I (Понори) і Озеряни II (Гнила або Людвиківка) [Паньків та ін., 2001, с. 31, 39].

У Державному реєстрі пам'яток археології Івано-Франківської області опубліковані відомості про 4 мезолітичних поселення, які невідомо ким і коли були відкриті або обстежувалися [Паньків та ін., 2001, с. 31; 32; 48; 151]. У Галицькому районі це Коростовичі VI (Східна Околиця) і Крилос I-A (Золотий Тік, Винниця), у Тлумацькому – Ісаків IV (Гора, Ромашки), а в Городенківському – Колінки I (Городище).

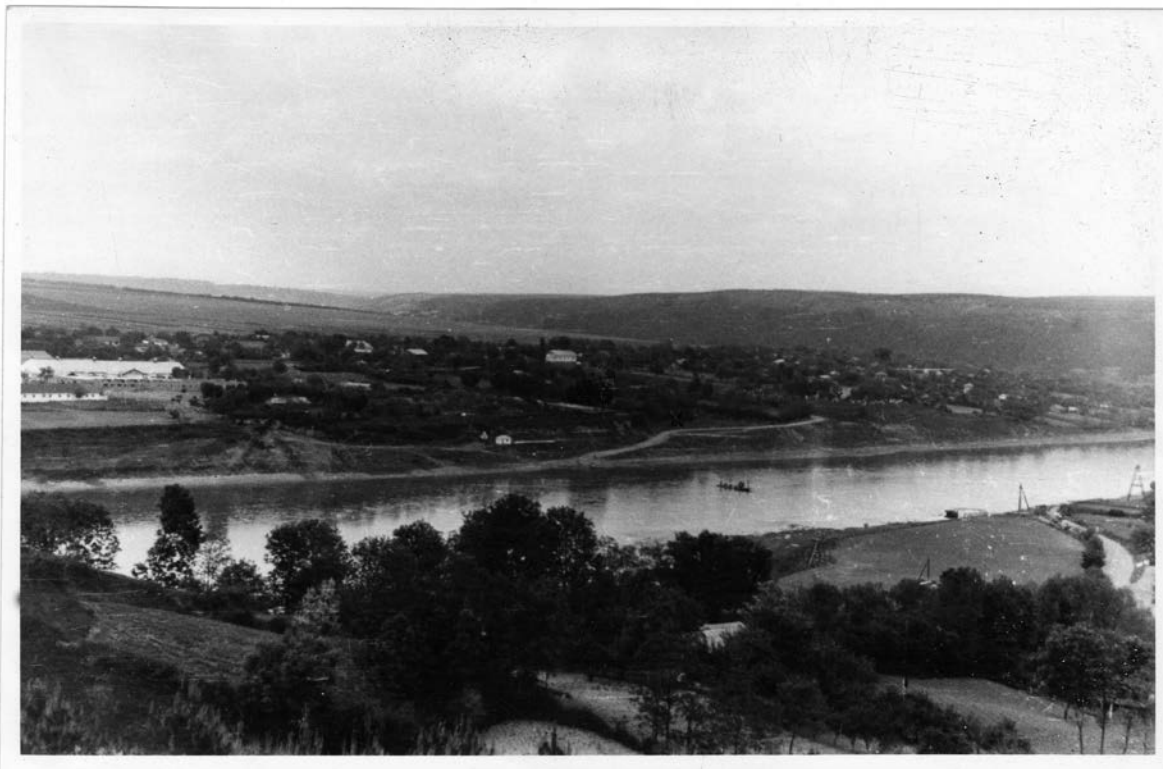


Рис. 4. Поселення Лука II. Вид із заходу. Світлина Л. Мацкевого. 1973 р.
Fig. 4. Settlement Luka II. View from the west. Photo by L. Matskevyi. 1973

Загалом на території Галицько-Городенківського Придністер'я відкрито 175 мезолітичних пам'яток. Серед них відзначено 19 майстерень – Незвисько X, Антонівка VII, Білогірка V, VI, XXIII, Ісаків XI, Ісаків XVIII, Нижнів XIX, XXIII, XXV, XXIX, XXXII, XXXIII, Остриня VIII, Палагичі VII, Підвербці XX, XXXVI, Сокирчин VI і X. На 11 пунктах зафіксовані поселення з майстернями – Локітка I, Нижнів III, Буківна XIX, XXI, XXIV, XXV, Братишів X, Ісаків XII, XVI, Нижнів XXVIII і Корнів XV. Розкопки здійснювалися на 8 поселеннях – Маринопіль V, Лука II (на площі 9 м²), Незвисько IX (307), Незвисько XII (72), Незвисько XV (20), Незвисько XXI (184), Сокіл I (340) і Підвербці V (16). Крім того, прощурфовано 12 пунктів – Лука IV, (4 м²), Лука XI (2), XIII (4), XVI (5), Незвисько XVI (7), XIX (2), XX (2), Маринопіль V (2), Жовтень I (2), Долина IX (2), Одаїв XIX (2) і Ганнусівка II (4). Також зафіксований культурний шар у 4-х відслоненнях на поселеннях Уніж I, V, Мединя IV і на поселенні з майстернею Локітка I. Це дозволяє зробити певні висновки стосовно етнокультурних, стратиграфічних, палеоекологічних та інших особливостей регіону.

Питання палеоекологічної ситуації

Одним із найбільш важливих компонентів сучасного комплексного міждисциплінарного дослідження кам'яної доби Галицько-Городенківського Придністер'я є вивчення палеоекологічних умов, у яких перебувала тогочасна людина. Уже в 20-х роках ХХ ст. значний внесок у вивчення плейстоценового періоду на цій території зробив Ю. Полянський [Полянський, 1928, с. 9–30; Polanskyj, 1935, s. 3–23].

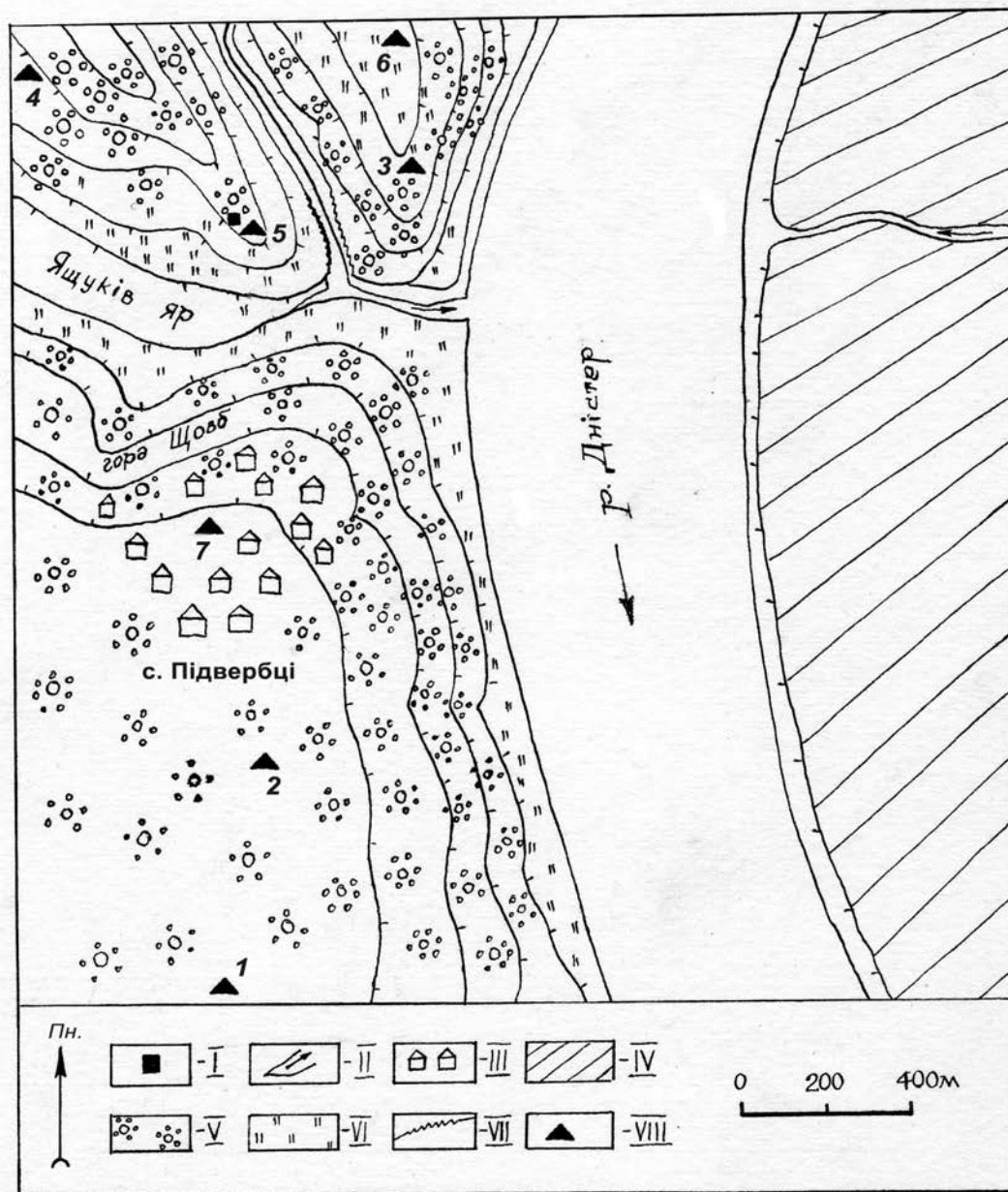


Рис. 5. Ситуаційний план розташування археологічних пам'яток в межах і поблизу с. Підвербці, обстежених експедиціями Інституту суспільних наук АН УРСР у 1974 і 1976 роках: I – шурф; II – потічок; III – забудова села; IV – поле; V – лісопосадка; VI – луг; VII – урвище; VIII – археологічні пам'ятки (1–7)

Fig. 5. Situational plan of location of archaeological sites near Pidverbivtsi, researched by

У 50–70 роках ХХ ст. І. Івановою, П. Долухановим, М. Демедюком та іншими дослідниками цей хронологічний відрізок був розширений за рахунок наступного періоду – голоцену [Іванова, 1959, с. 225–273; 1969, с. 111–119; 1977, с. 7–18; Многослойная

палеолитическая стоянка..., 1987, с. 94–123; Геренчук, Демедюк, Зденюк, 1966, с. 5–19; Геренчук, Демедюк, Богущкий, 1974, с. 9–20; Голубец, 1982; Долуханов, 1985, с. 55–62; 1989, с. 18–20]. У цих роботах відзначаються сприятливі для людини екологічні умови не тільки в плейстоцені, але й у наступний час – у ранньому голоцені, що синхронізується у регіоні з мезолітом. На рубежі ХХ–ХХІ ст., завдяки широкому впровадженню каліброваних датувань, межі голоцену були значно розширені.

У 60-х роках ХХ ст. у регіоні було відомо більше палеолітичних пам'яток, ніж мезолітичних. Це пов'язано, передовсім, з відсутністю спеціалізованих робіт по вивченню мезоліту. Це підтвердили перші дослідження на початку 70-х років [Мацкевой, 1977, с. 123–129]. Саме в цей час розпочалися багаторічні комплексні міждисциплінарні роботи по вивченню мезоліту регіону при активній участі у польових і камеральних дослідженнях спеціалістів з різних галузей науки, зокрема, природознавчого профілю.

Питання ландшафтознавства вивчав В. Матвіїв (Львівський національний університет імені Івана Франка) [Мацкевий, Гудима, Матвіїв, 2003, с. 35–46] (рис. 2–5). Геоморфологічні та стратиграфічні спостереження здійснювали О. Адаменко (Івано-Франківський національний технічний університет нафти і газу), М. Демедюк (Національний університет “Львівська політехніка”) і Р. Гнатюк (Львівський національний університет імені Івана Франка) [Адаменко, Василенко, Мацкевой, 1981, с. 45–46; 2007, с. 120–123; Демедюк, 1995, с. 26–29; Мацкевий, Гнатюк, Панахид, 2007, с. 285–290; Matskevoi, Adamenko, Pashkevich and Tatarinov, 1984, р. 30–71] (рис. 6–9). Ґрунтознавчі та стратиграфічні умови вивчав А. Александровський (Інститут географії АН СРСР) [Александровський, Мацкевой, 1989, с. 218–224; Александровський, Мацкевой, 1991, с. 7–9] (рис. 7). Фізико-географічні та палеоекологічні умови досліджували К. Геренчук, М. Зденюк та І. Гуньовський (Львівський державний університет імені Івана Франка), М. Демедюк (Інститут геології і геохімії горючих копалин АН УРСР) та Г. Панахид (Інститут екології Карпат НАН України) [Геренчук, Демедюк, Зденюк, 1966, с. 5–19; Геренчук, 1973; Гуньовський, Мацкевой, 1989, с. 248–249; Мацкевий, Панахид, 2002, с. 35–41].

Геофізичні (археомагнітні) роботи проводили К. Бондар, І. Вершило і О. Кожан (Київський національний університет імені Тараса Шевченка) [Мацкевий, Бондар, Вершило, Кожан, 2003, с. 253–254] (рис. 10). Флору та рослинність визначали М. Черевко (Інститут ботаніки АН УРСР) [Черевко, 1967], Г. Пашкевич (Інститут археології АН України) [Пашкевич, 1981, с. 84–93]

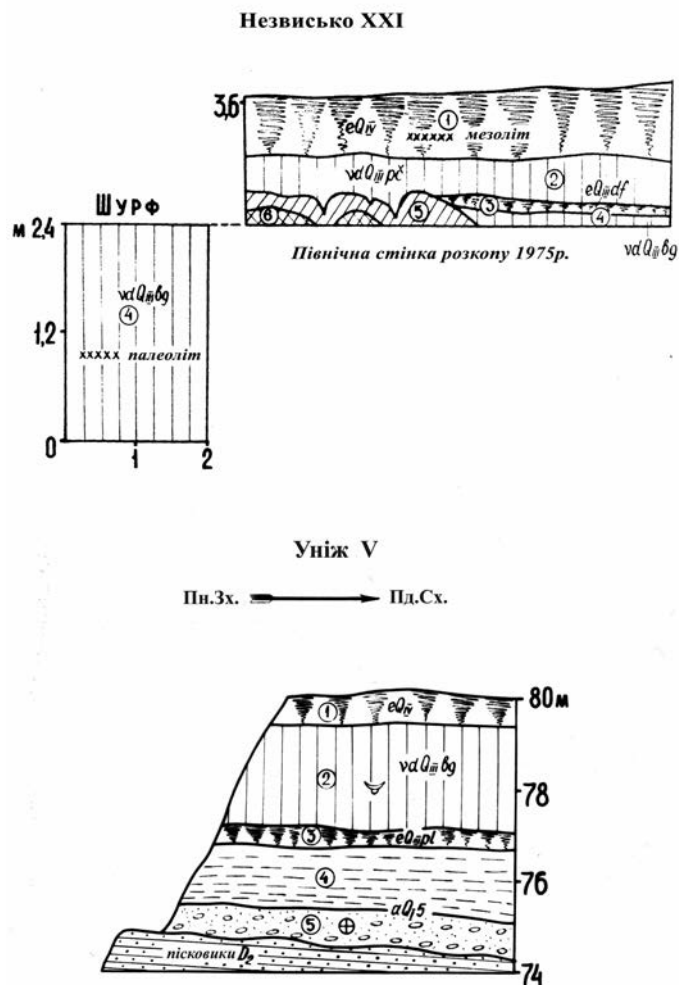


Рис. 6. Стратиграфічні умови залягання культурного шару поселень Незвисько ХХІ і Уніж V, за визначенням О. Адаменко

Fig. 6. Stratigraphical conditions of deposition of cultural layers of sites Nezvisko XXI and Unizh V, by O. Adamenko

(рис. 11; 12), працівники Інституту ботаніки АН УРСР А. Артюшенко, А. Арап і Л. Безусько [Артюшенко, Арап, Безусько, 1982], М. Комар (Інститут геологічних наук АН УРСР) [Комар, 1988, с. 57–59] та О. Кащишин (Івано-Франківський краєзнавчий музей) [Кащишин, 2008, с. 104–109]. Фауну хребетних вивчали І. Підоплічко (Інститут зоології АН УРСР), Є. Данилова (Інститут археології АН УРСР) [Мацкевой, 1977, с. 123–129], а фауну безхребетних – Т. Білінкевич (Державний природознавчий музей НАН України) [Билинкевич, Гинда, Мацкевой, 1983, с. 92–95].

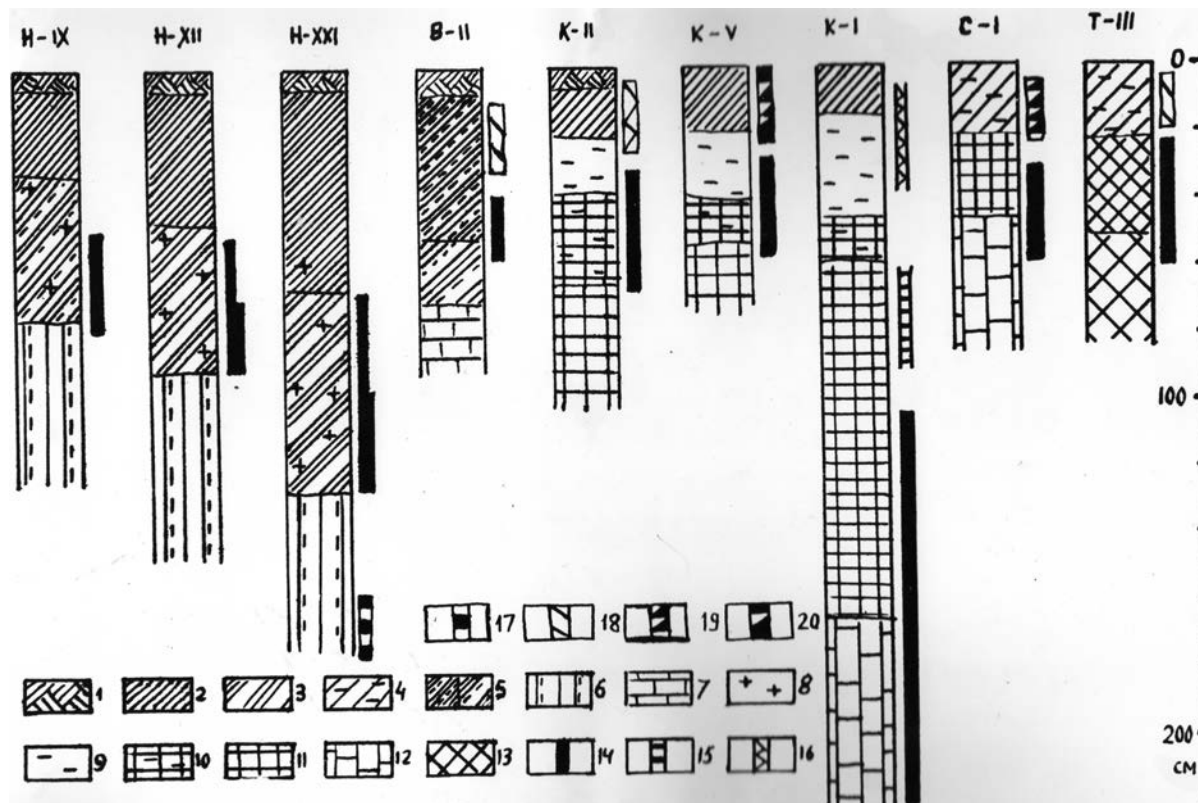


Рис. 7. Будова ґрунтів і глибина залягання культурних шарів на основних пам'ятках доби мезоліту крайнього заходу України: 1 – дернина; 2 – гумусовий горизонт A_1 ; 3 – горизонт АВ чорнозему; 4 – гумусово-елювіальний горизонт A_1A_2 дерново-підзолистого ґрунту; 5 – карбонатні горизонти A_1ca і $ABca$; 6 – карбонатний горизонт Vca ; 7 – вапняк; 8 – натікання глини; 9 – підзолистий горизонт A_2 ; 10 – горизонт A_2B_1 ; 11 – ілювіальний горизонт B_{1t} ; 12 – ілювіальний горизонт B_2 ; 13 – ілювіально-залізисті горизонти B_f . Культурний шар: 14 – мезоліт; 15 – неоліт; 16 – княжа доба; 17 – пізній палеоліт; 18 – ранньозалізняний час; 19 – доба ранньої бронзи; 20 – доба пізньої бронзи. Прийняті скорочення: Н – Незвисько; В – Вороців; К – Кам'яниця; С – Старуня; Т – Терновиця. Визначення А. Александровського

Fig. 7. Structure of soils and depth of deposition of cultural layers on the base of main Mesolithic sites in far West of Ukraine.

Над проблемами палеоекономіки працював В. Гуменюк [Гуменюк, 1995, с. 24–26], а консультації з етнології отримані від Г. Горинь (Інститут народознавства НАН України) [Мацкевий, 2005, с. 90–134]. Мінералого-петрографічні визначення здійснювали В. Петрунь (Криворізький гірничорудний Інститут) [Петрунь, 1971, с. 282–297], Н. Білоус і М. Петруняк (Івано-Франківський державний технічний інститут нафти і газу) [Петруняк, Белоус, 1979, с. 1–15; Мацкевой, 1987, с. 164–165]. Крім того, цій проблемі присвячено низку робіт інших фахівців [Сеньковський, 1973; Рипун, 1983; Мацкевой, Рыбачёк, 1984, с. 168–175; Мацкевий, Хмелевський, Панахид, 2009, с. 205–240]. Радіовуглецеве датування здійснювалося лабораторіями Гронінгену, Геологічного інституту АН СРСР, Ленінградського відділення Інституту археології АН СРСР, Київською радіовуглецевою лабораторією та іншими установами [Билинкевич, Гинда, Мацкевой, 1983, с. 95; Черниш, 1993, с. 12–14; Мацкевий,

2005, с. 90–134] (рис. 13–16). Узагальнюючим аспектам проблеми людина-природа у добу мезоліту були присвячені роботи І. Іванової, П. Долуханова та інших фахівців [Іванова, 1977, с. 7–18; Многослойная палеолитическая стоянка..., 1987, с. 94–123; Сминтина, 2001; 2004; Nuhmann et al., 2004, р. 51–71]. Такі польові та камеральні дослідження дозволили стверджувати про наявність відповідної палеоекосистеми, що сприяла проживанню численних людських популяцій у добу мезоліту в регіоні. Найбільша джерельна база отримана при дослідженні поселень у печерах, де значно краще, ніж на позапечерних пам'ятках, зберігаються артефакти, особливо органічного походження. Це дає певні можливості для використання широкого спектра міждисциплінарних аналізів матеріалів.



Рис. 8. Поселення Незвисько XXI. Вид з півдня. Світлина Л. Мацкевого. 1975 р.
Fig. 8. Settlement of Nezvysko XXI. View from the south. Photo by L. Matskevyyi. 1973

На початку голоцену на території України встановився відносно суворий, холоднуватий з незначними потепліннями (Ляско) та посушливий континентальний клімат [Долуханов, Пашкевич, 1975, с. 18–19; Безусько, Климанов, Шеляг-Сосонко, 1988, с. 125–135; Сминтина, 2001]. Результати спорово-пилкових аналізів проб із багатошарових поселень Середнього Придністер'я (Молодове V, Кормань IV, Прийма I, Незвисько IX, Незвисько XXI, Львів VII) та інших досліджень доводять, що у кінці алерьюду тут зникають мішані сосново-широколистяні ліси з ділянками степової рослинності [Іванова, 1977, с. 7–18; Многослойная палеолитическая стоянка..., 1987, с. 94–123]. Із початком голоцену їхнє місце займають лісостепові краєвиди, флора яких сформована ялиною, сосною, березою та травами: злаками і різнотрав'ям, що добре пристосувалися до умов у цей час [Болиховская, Пашкевич, 1982, с. 120–145]. Йдеться про посушливий та холоднуватий клімат початку голоцену [Kostyniuk, 1938, s. 393–412; Черевко, 1967; Пашкевич, 1981, с. 84–93]. Польові археологічні дослідження культурних відкладів багатошарового поселення в навісі Львів VII дозволяють зробити висновки про потепління та інші позитивні зміни палеоекосистеми саме на початку мезоліту. Кліматичні особливості та тип рослинності спричинилися до формування у регіоні певного типу фауністичного комплексу. На жаль, остеологічні рештки, особливо на позапечерних пам'ятках, представлені лише

поодинокими екземплярами. Характерною особливістю Середнього Придністер'я на початку голоцену є наявність серед великих ссавців північного оленя [Татаринів, 1973, с. 117–126; Черниш, 1975], а також пристосованих до життя на напіввідкритих ділянках дикої свині, бика, коня, окремих видів птахів і земноводних. Під впливом рельєфу на Передкарпатті сформувався локальний тип ландшафту – рівнинно-каньйонний, з яким пов'язаний певний тип рослинності – чагарниково-гірський [Татаринів, 1973, с. 117–126].

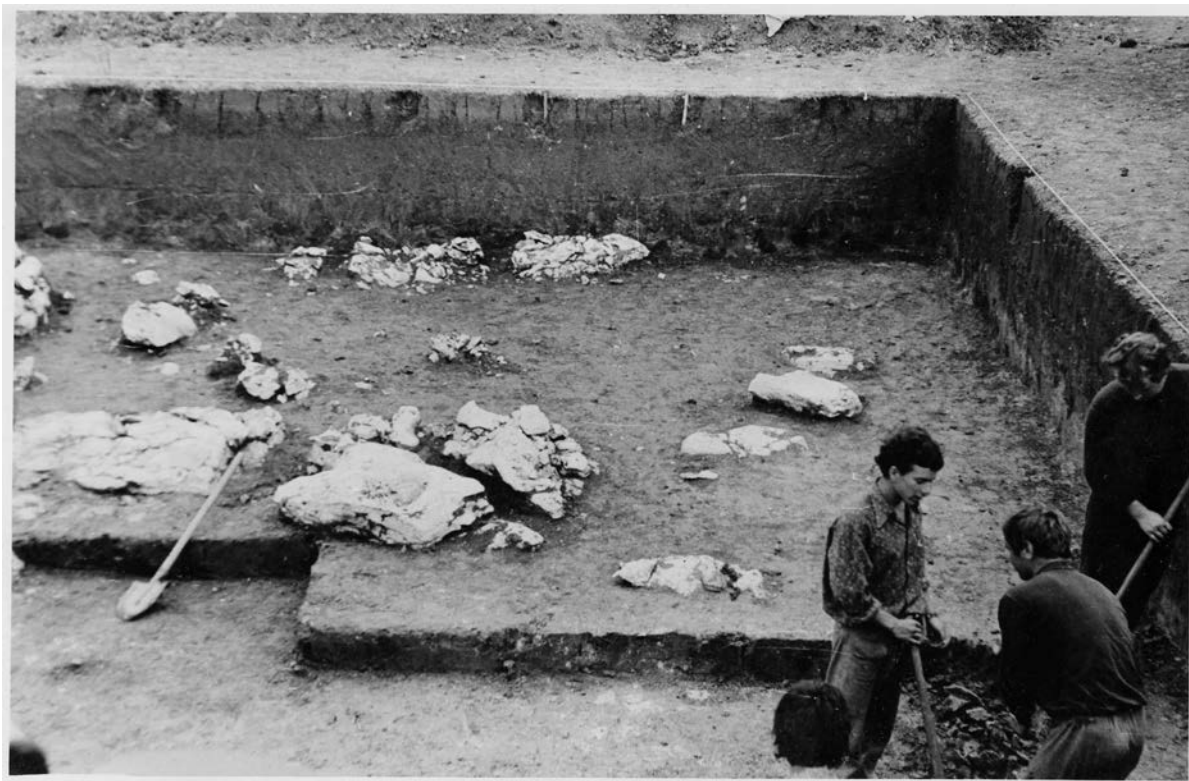


Рис. 9. Поселення Незвисько XXI. Вид із заходу. Світлина Л. Мацкевого. 1975 р.
Fig. 9. Settlement of Nezvyisko XXI. View from the west. Photo by L. Matskevyi. 1975

Більшість пам'яток Галицько-Городенківського Придністер'я доби мезоліту мало чим відрізняються від проаналізованих у статті стосовно мезоліту Галицько-Тлумацького Придністер'я [Мацкевий, Панахид, 2008, с. 38–47; 2010, с. 100–106]. Втім, особливості їхньої господарської діяльності, матеріальної і духовної культури значною мірою залежали від локальних палеоекосистем цих територій і тому мають деякі відмінності. Важливими компонентами палеоекосистеми цього регіону були: близькість до водних джерел, сприятливість рельєфу, наявність кам'яної та іншої сировини.

Особливістю Галицько-Городенківського Придністер'я в археологічному відношенні є значна кількість багатшарових поселень, які вивчені комплексно та міждисциплінарно. Такі роботи дають можливість стверджувати, що потужна екосистема цього району витримала антропогенне навантаження, починаючи з доби середнього палеоліту до сучасності включно.

Основні мезолітичні пам'ятки Галицько-Городенківського Придністер'я розташовані переважно у природно-географічній області Західного Поділля [Геренчук, 1973; Маринич та ін., 2003, с. 16–20; Палієнко та ін., 2004, с. 3–11]. По районах пам'ятки розташовані досить нерівномірно. Так, в Опільському природно-географічному районі вони поодинокі, а на Бистрицько-Тлумацькій височині та Придністровському Покутті їх найбільше. Ці пункти фіксуються або безпосередньо біля водних джерел на низьких терасах, або на високих терасах, але при автономному водопостачанні, особливо якщо на них наявні палеолітичні шари. Культурний шар мезолітичного часу простежений майже виключно у підрунті Б.

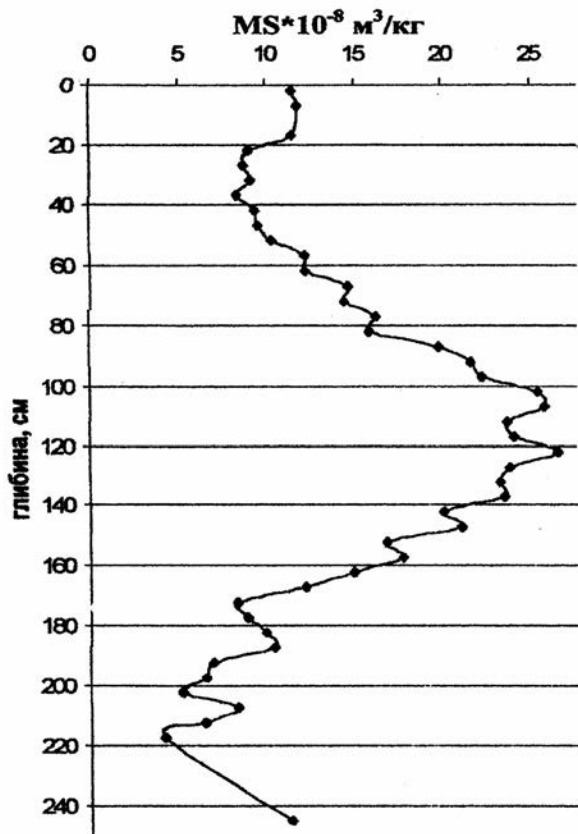


Рис. 10. Поселення в печерно-скельному навісі Львів VII. Питома магнітна сприйнятливість за геофізичними дослідженнями. Кліматична крива, за визначеннями К. Бондар, І. Вершило, О. Кожан

Fig. 10. Site in rock shelter L'viv VII. Specific magnetic favourableness by geophysical researches. Climatic curve, determination made by K. Bondar, I. Vershylo, O. Kozhan

Відзначимо ізотопні дати двох мезолітичних поселень на багат шаровій позапечерній пам'ятці Молодове V – 10940 ± 150 BP, GIN-54 R_Date і калібровані (68,2 %) probability 11092 (68,2 %) 10872 cal BC та 10590 ± 230 BC, GIN-7 R_Date і калібровані 10882 (57,9 %) 10392 cal BC, 10374 (8,0 %) 10287 cal BC, 10254 (2,3 %) 10228 cal BC. Ці датовані відклади багат шарового поселення представлені значною кількістю археологічних артефактів і перш за все кремінними

Із фауни хребетних, за визначенням К. Татарінова, у Незвисько IX фіксується олень шляхетний (*Cervus elaphus* L.), бик (*Bos aft.*) і лисиця (*Vulpes vulpes* L.). За визначенням Т. Білінкевич та інших фахівців, безхребетні представлені Гелікс лютесценс (*Helix lutescens*), геліцела інстабіліс (*Helicella instabilis*) і цепія віндобонензіс (*Cerpea vindobonensis*), що зафіксовані у Незвисько IX, та перловицею (*Unio sp.*) і цепія немораліс (*Cerpea nemoralis*) з Лука II. Крім того, за визначенням Г. Пашкевич, М. Комар та інших науковців, наявна значна кількість видів істівних рослин, зокрема, злакових, бобових та інших. Це, разом із фауністичним розмаїттям, забезпечувало позитивний харчовий баланс на цій території впродовж багатьох тисячоліть. У регіоні сформувався сприятливий для людських спільнот клімат, наявні різноманітний будівельний матеріал та кам'яна сировина (рис. 17).

Комплексний міждисциплінарний аналіз дає певні свідчення про хронологію пам'яток цієї та суміжних територій. Це, перш за все, радіовуглецеве датування за ^{14}C , особливо при калібрації цих визначень (рис. 13–16), стратиграфічні спостереження, спорово-пилковий аналіз, інші методи.

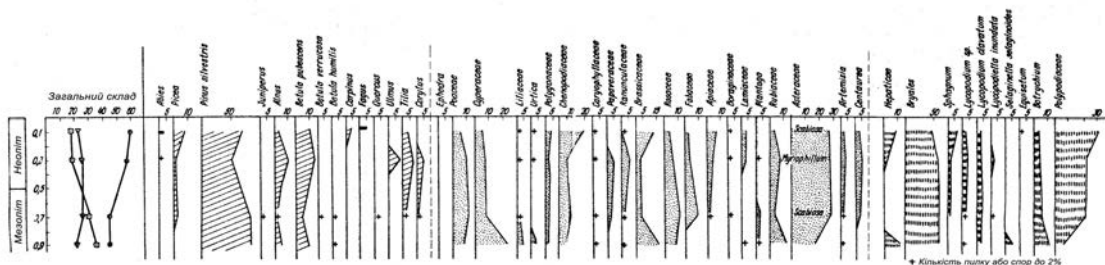


Рис. 11. Поселення Незвисько XXI. Спорово-пилкова діаграма відслонення, за визначенням Г. Пашкевич

Fig. 11. Settlement of Nezvisko XXI. Spore-pollen diagram of section, by G. Pashkevych

ретушню краєм становлять від 5 до 10 %; різців менше, ніж скребків. Цій групі інвентаря притаманні посторіньякські риси. Такі пам'ятки, згідно датувань за ^{14}C , спорово-пилкового аналізу, інших методів, датуються XI тисячоліттям до н.е., що відповідає кінцю дріасу–початку пребореалу. Аналогом їх є поселення молодовської фази мезоліту на Середньому Дністрі [Черниш, 1975].

До групи пам'яток типу Незвисько XII–Оселівка I належать 5 поселень. Розкопки були проведені на Незвисько XII і Незвисько XV, шурфування на пункті Одаїв XIX, а на Незвисько XIX та Раковець I зібраний підйомний матеріал.

НАЦІОНАЛЬНА АКАДЕМІЯ НАУК УКРАЇНИ ТА
МІНІСТЕРСТВО З НАДЗВИЧАЙНИХ СИТУАЦІЙ УКРАЇНИ
ІНСТИТУТ ГЕОХІМІЇ НАВКОЛИШНЬОГО СЕРЕДОВИЩА

КИЇВСЬКА РАДІОВУГЛЕЦЕВА

ЛАБОРАТОРІЯ

Україна, 03680, м.Київ-142,

Пр. Палладіна, 34

Тел (38-0-44) 444-0005

Тел./Факс (38-0-44) 444-0060

Факс (38-0-44) 444-1465

e-mail: kyiv14c@radgeo.freenet.kiev.ua



NATIONAL ACADEMY OF SCIENCES OF UKRAINE AND
MINISTRY OF EXTRAORDINARY SITUATION OF UKRAINE
INSTITUTE OF ENVIRONMENTAL GEOCHEMISTRY

KYIV RADIOCARBON

LABORATORY

34 Palladin Ave.,

Kyiv-142, 03680, Ukraine

Tel. (38-0-44) 444-0005

Tel./Fax (38-0-44) 444-0060

Fax (38-0-44) 444-1465

e-mail: kyiv14c@radgeo.freenet.kiev.ua

Результати радіовуглецевого датування

Печерних комплексів заходу України

№ п.п.	Прив'язка	Лабораторний номер	Вік ^{14}C	
			BP	BC/AD
1	2	3	4	5
1	Прійма I (грот)	Ki-4583	45600 ± 450	
2	Прійма I (навіс)	Ki-4145	13900 ± 130	
3	Прійма I (навіс)	Ki-4146	13600 ± 120	
4	Прійма I (навіс)	Ki-4147	14100 ± 105	
5	Прійма I (навіс)	Ki-4183	14200 ± 90	
6	Прійма I (навіс)	Ki-4178	13800 ± 105	
7	Львів VII (навіс)	Ki-5415	27200 ± 170	
8	Львів VII (навіс)	Ki-5412	13500 ± 110	
9	Львів VII (навіс)	Ki-5414	11800 ± 90	1σ 12080-11995 BC 11900-11845 BC 11740-11585 BC
				2σ 12110-11810 BC 11785-11550 BC
10	Прійма VII (навіс)	Ki-4533	6090 ± 60	1σ 5191-5183 BC 5061-4911 BC 4871-4857 BC
				2σ 5209-5165 BC 5145-5107 BC 5101-5089 BC 5083-4843 BC 4821-4809 BC
11	Прійма VII (навіс)	Ki-4534	7020 ± 50	1σ 5977-5949 BC 5919-5841 BC
				2σ 5991-5787 BC
12	Львів VII (навіс)	Ki-5413	8500 ± 70	1σ 7589-7521 BC 7495-7491 BC
				2σ 7651-7639 BC 7629-7621 BC 7609-7451 BC 7431-7425 BC 7407-7403 BC 7391-7375 BC 7359-7355 BC
13	Молочний Камінь (печера)	GrN-7761	25550 ± 350	

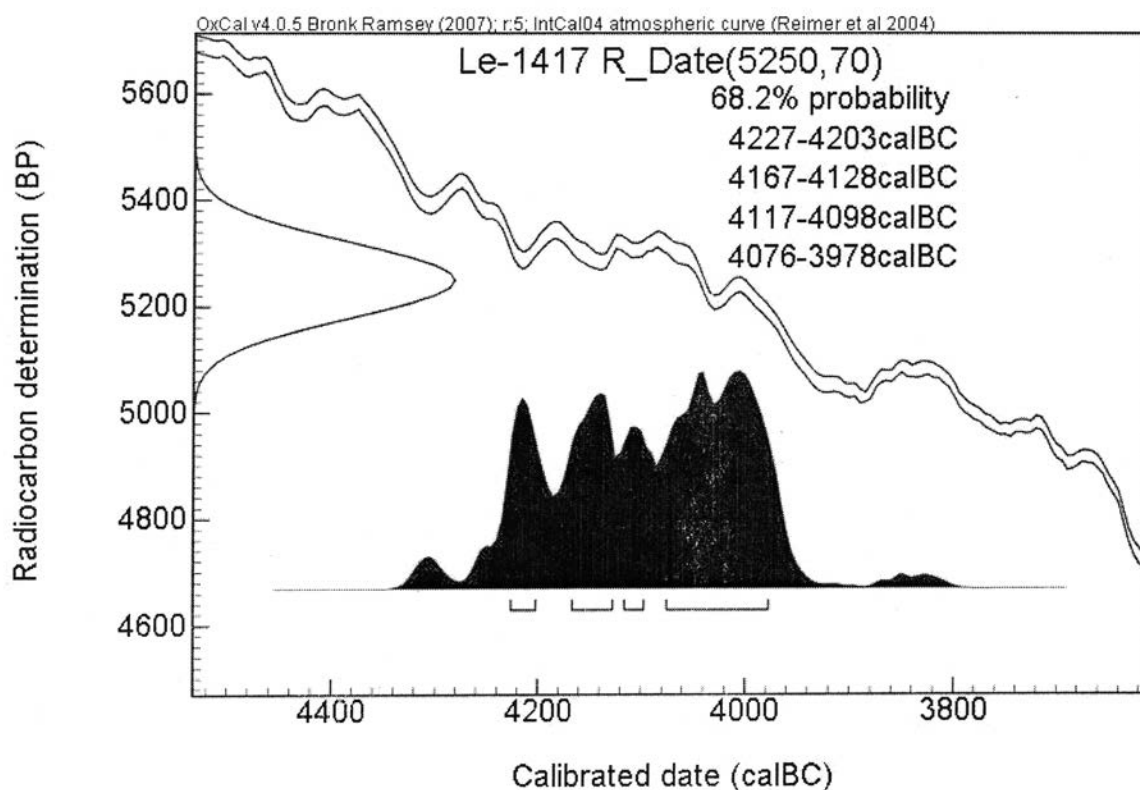
Відповідальний виконавець
керівник Київської радіовуглецевої лабораторії

М.М. Ковалюк

Рис. 13. Результати радіовуглецевого датування печерних пам'яток заходу України
Fig. 13. Results of radiocarbon dating of cave sites in Western Ukraine

Серед інвентарю цієї групи нуклеуси нараховують менше 2 %, а пластинчатих сколів більше, ніж відщепів. Зі знарядь, яких менше 10 %, значна серія ножів (з них близько 20 % – пластинки з притупленим ретушню краєм); скребків, звичайно, менше, ніж різців. Помітні серії високих скребків типу каріне, значний індекс різчиків. В інвентарі серед груп культури найбільш виражені постграветтоїдні риси. Пам'ятки датуються X–IX тис. до н. е. (пребореал) і близькі до оселівської фази на Середньому Дністрі [Черниш, 1975, 168 с.]. До групи Незвисько IX–Атаки VI належать 16 поселень. Проведені розкопки на пунктах Незвисько IX і Підвербці V, шурфування – Ганнусівка II, Жовтень I, Маринопіль V, Незвисько XX, підйомний матеріал зібрано на поселеннях Жовтень III, Ісаків II, Ісаків XV, Лука XVII, Маринопіль II, Незвисько XVII, Незвисько XXIII, Петрів II, Підвербці I і Підвербці VI.

У комплексах поселень нуклеуси становлять менше 2 %, приблизно стільки ж відщепів і пластинчатих сколів. Знарядь – понад 10 %; значний відсоток скребків, різців і ножів. Серед інвентаря помітні риси як оріньякських так і граветтських реліктив. Пам'ятки датуються VIII–VII тис. до н.е. (бореал). Група близька атакській (фрумушикській) фазі мезоліту Подністер'я [Черниш, 1975].



Калібрування виконане за кривою IntCal04 в програмі OXCal 4.05.
Результат: 4227-3978 років до н.е.

Рис. 14. Поселення Старуня I. Радіовуглецеве датування і калібрування
Fig. 14. Settlement Starunia I. Radiocarbon dating and calibration

Завершальним етапом культури є група Лука II–Кам'яниця II, представлена 19 поселеннями фінального мезоліту. Розкопки проведені на поселенні Лука II і Незвисько XVI, прошурфовані – Лука IV, Лука IX, Лука XVI і Одаїв XIX. Культурний шар зафіксований у відслоненнях на пунктах Уніж V і Уніж VI. Зібрано підйомний матеріал на поселеннях Городниця XXX, Лука VI, Лука VII, Лука VIII, Лука IX, Лука X, Уніж IV, Уніж V, Одаїв XX і Одаїв XXI. Серед інвентарю сплюснених нуклеусів, як правило, більше половини і менше половини – зі скісною ударною площиною. Відщепів більше, ніж пластинчатих сколів.

Знаряддя становлять від 10 до 20–30 % усіх кремінних артефактів, у тому числі скребків – 40–60 %. Інших типів знарядь, як правило, небагато. Поруч із посторінняжськими та гравецькими реліктами помітні неолітичні елементи. Ці поселення датуються VI–IV тис. до н.е. (кінець бореалу – початок атлантичного часу).

Відзначимо, поселення Галич II (Біля Колгоспних Садиб), яке належить до групи пам'яток типу Кунин I культури Кунин-Нобель, а Долина IX (Дончиця-Гауда) до культури Незвисько-Оселівка. Значна кількість пам'яток у деяких працях етнокультурно не окреслені й датуються мезолітичним часом [Паньків та інші, 2001; Арсенич та ін., 2001].

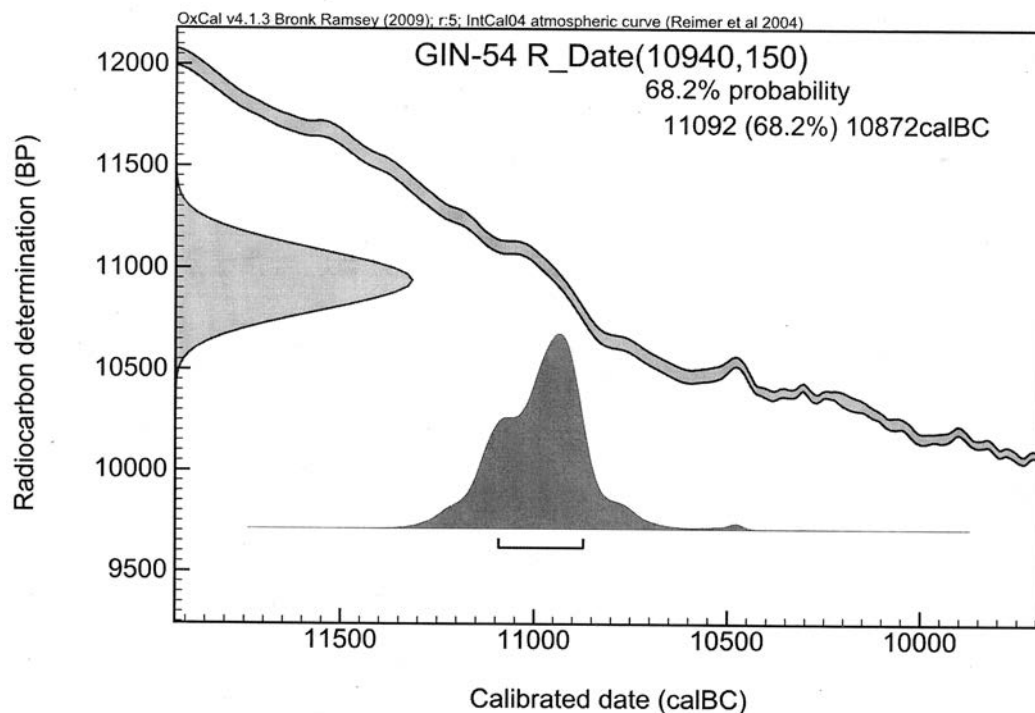


Рис. 15. Поселення Молодове V. Шар 1-й. Радіовуглецеве датування і калібрування
 Fig. 15. Settlement Molodove V. Layer 1. Radiocarbon dating and calibration

На території Галицько-Городенківського Придністер'я зафіксовано 19 майстерень. Більшість із них розташована поблизу покладів кам'яної сировини, а частина – близько до специфічних скупчень, найчастіше відходів і уламків кам'яної сировини. Це не лише відходи, отримані при виготовленні знарядь, але й нуклеуси або нагромадження неякісної сировини. Ознаками таких об'єктів є, зазвичай, скупчення відщепів, пластинчатих, інших сколів здебільшого із жовною кіркою або з неякісної сировини. На 11 поселеннях зафіксовані майстерні. Частіше – це скупчення артефактів, характерних для майстерень, спрацьовані нуклеуси або уламки знарядь і відходи. Такі об'єкти ще потребують спеціального вивчення.

Значна джерельна база, представлена у окремих групах пам'яток, дозволяє зробити висновки як на рівні культури Незвисько-Оселівка, так і мезоліту регіону загалом.

Пам'ятки розташовані на високих терасах (переважно групи типу Незвисько IX, XII, XXI) і низьких рівнях (Лука II), що характерно й для суміжних територій [Мацкевий, Гудима, Матвій, 2003, с. 35–46]. Шари доби мезоліту залягають у суглинистих відкладах, частіше у ґрунтовому горизонті Б або АБ на глибині 0,6–1,1 м [Адаменко, Василенко, Мацкевой, 1981, с. 45–46; Александровський, Мацкевой, 1991, с. 7–9]. Культурний шар досить насичений кремінними артефактами. Наприклад, на пам'ятці Незвисько XII щільність розміщення артефактів – близько 200 екземплярів на одному квадратному метрі, при потужності відкладів – 25–40 см. У Незвисько XXI відзначені рештки житлових споруд типу куренів, які ззовні були

обкладені кам'яними уламками (рис. 8; 9). У Незвисько IX і XII житла фіксуються на підставі певного розташування кремінних артефактів та інших знахідок. Збереглися лише поодинокі остеологічні рештки хребетних тварин, зокрема, шляхетного оленя, бика та лисиці. На суміжних територіях на пам'ятках цієї ж культури зафіксовані кістки північного оленя, дикої свині, коня первісного, шерстистого носорога та інших видів. Кількісно у регіоні більш представлені безхребетні, що, як свідчать етнологічні та інші матеріали, були певним доповненням до харчового раціону [Мацкевой, 1991, с. 15]. За результатами спорово-пилкового аналізу проб із мезолітичних шарів поселень у Незвисько фіксується значна кількість їстівних рослин, зокрема, злакових і бобових, що разом з фауною сприяли формуванню позитивного харчового балансу у цьому регіоні.

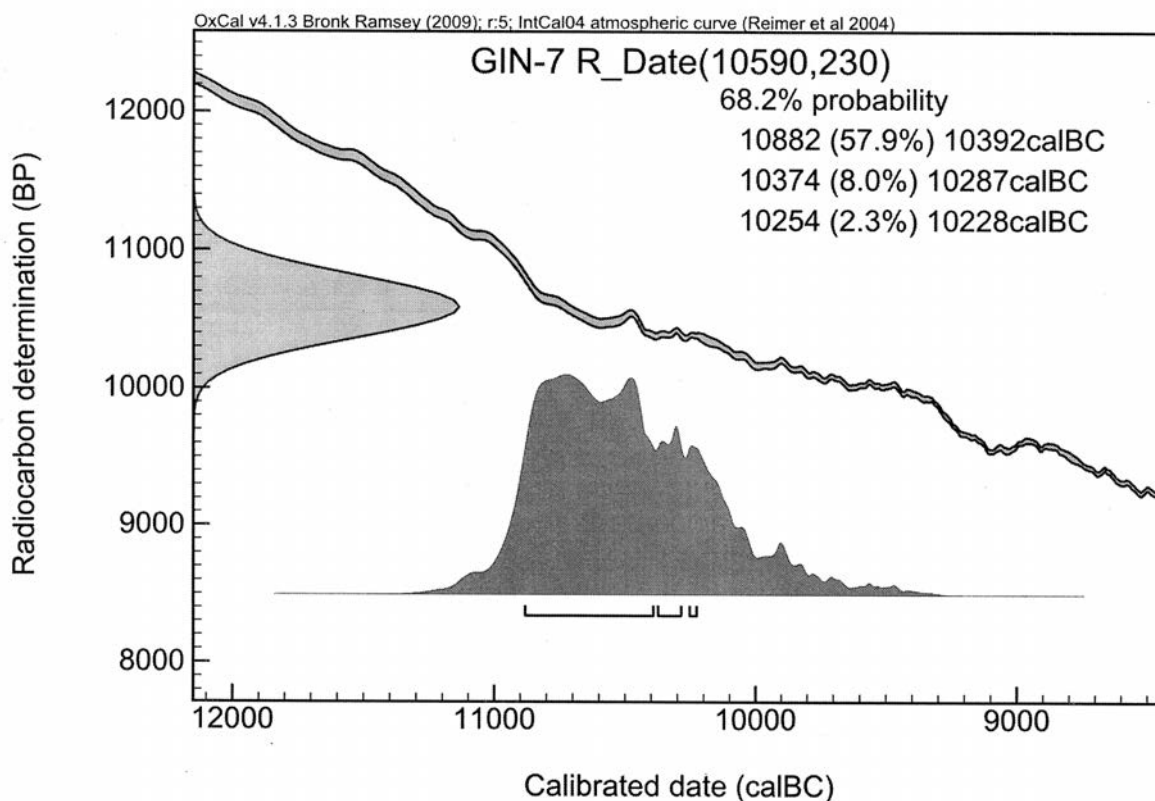


Рис. 16. Поселення Молодове V. Шар 1а. Радіовуглецеве датування і калібрування
 Fig. 16. Settlement Molodove V. Layer 1a. Radiocarbon dating and calibration

Кам'яні вироби представлені артефактами, виготовленими з місцевої сировини. Це майже виключно високоякісний туронський кремій темно-сірого, сірого, коричневого, чорного та інших кольорів. Його твердість близько 7 одиниць за шкалою Мооса [Мацкевой, 1987, с. 164–165; Мацкевий, Хмелевський, Панахид, 2009, с. 205–240]. Такі обставини надавали певну специфіку інвентарю, характеру ретуші, товщині знарядь та інших виробів. Стоянки віддалені від місцезнаходжень сировини від 5 до 70 км і відомі у межиріччі нижніх течій Гнилої та Золотої Липи. Практично не відзначено факторів, які б могли свідчити про міграції, дифузії, обмін тощо.

Рештки сировини становлять у комплексах у середньому 1–2 % від кількості артефактів, серед яких переважають жовна і великі уламки конкрецій, а гальки – поодинокі, нуклеусів частіше 2–3 %. У пізніший час кількість сплосчених екземплярів збільшується (Незвисько XXI – 6,0 %, Незвисько IX – 25,4 %, Лука II – 66,7 %), а кількість виробів зі скошеним робочим майданчиком зменшується (Незвисько XXI – 52,7 %, Незвисько IX – 37,8 %). Зменшується з часом також і кількість нуклеусів із бічною обробкою, яка у ранніх

комплексах частіше виражається в реутилізації нуклеусів для скребкових функцій (тип рабо). Найбільш кількісно представлені одноплощинні (в Незвисько XXI – 61,3 %). Із груп типів нуклеусів переважають призматичні пропорційні (Незвисько IX – 39,3 %), високий відсоток різноманітних пірамідальних. Аморфні нуклеуси частіше становлять другу за чисельністю групу. Відщепів, як правило, менше, ніж пластинчатих сколів. Серед пластинчатих сколів 30–40 % цілих. Переважають пластини, менше пластинок, а макропластини та мікропластинки, як правило, поодинокі.

Відсоток знарядь досить різноманітний, що часто може бути хронологічним або господарським показником. Так, у Незвисько XII їх 6,6 %, а середній показник (13,5 %) простежений у Незвисько IX.



Рис. 17. Поселення Старуня I. Реконструкція Л. Мацкевого, рисунок Л. Євдокіменкової. 1985 р.
Fig. 17. Settlement Starunia I. Reconstructed by L. Matskevych, drawn by L. Jeudokimenkova. 1985

Звичайно на пластинчатих сколах виготовлено 55–70 % знарядь. Із груп типів найбільше скребків. Середня кількість скребків відзначена у Незвисько XXI – 36,3 % всіх знарядь. З них переважають аморфні, а іноді дископодібні. Скобелі становлять третю або четверту за кількістю групу після скребків і різців, а на пізніх етапах – другу серію після скребків. Різці іноді переважають (Незвисько XII – 25,7 %, а скребків – 19,5 %). Серед різців домінують кутові (50–60 %). Різчиків у середньому близько 5 %. Ножі складають другу-третю серію (10–15 % знарядь, хоча у Незвисько IX їх 24,2 %). Звичайно 40–60 % ножів виготовлено на пластинчатих сколах з пригострюючою ретушшю, однак мають місце і ножі граветтського типу з притуплюючою ретушшю. Найбільше їх у Незвисько XII. Вістря і комбіновані знаряддя нараховують по кілька відсотків. Менше відсотка знарядь припадає на наконечники, рублячі, терочно-шліфувальні, багатоцільові (геометричні мікроліти) і ударно-відтискні вироби. Відходи нараховують у середньому 25–30 %, а найменше їх у Луці II (18,2 %).

Основні висновки

На основі аналізу польових і камеральних робіт експедицій, фондів і архівних матеріалів Інститутів археології та українознавства НАН України, Музею Національного заповідника “Давній Галич” й Івано-Франківського краєзнавчого музею, інших установ, а також значної кількості літературних джерел є можливість зробити певні висновки про епоху мезоліту в регіоні.

Комплексний міждисциплінарний аналіз джерельної бази дозволяє стверджувати, що доба мезоліту у Галицько-Городенківському Придністер’ї хронологічно співпадає із раннім голоценом. Географічно – завершується процес формування природно-географічних зон сучасного характеру.

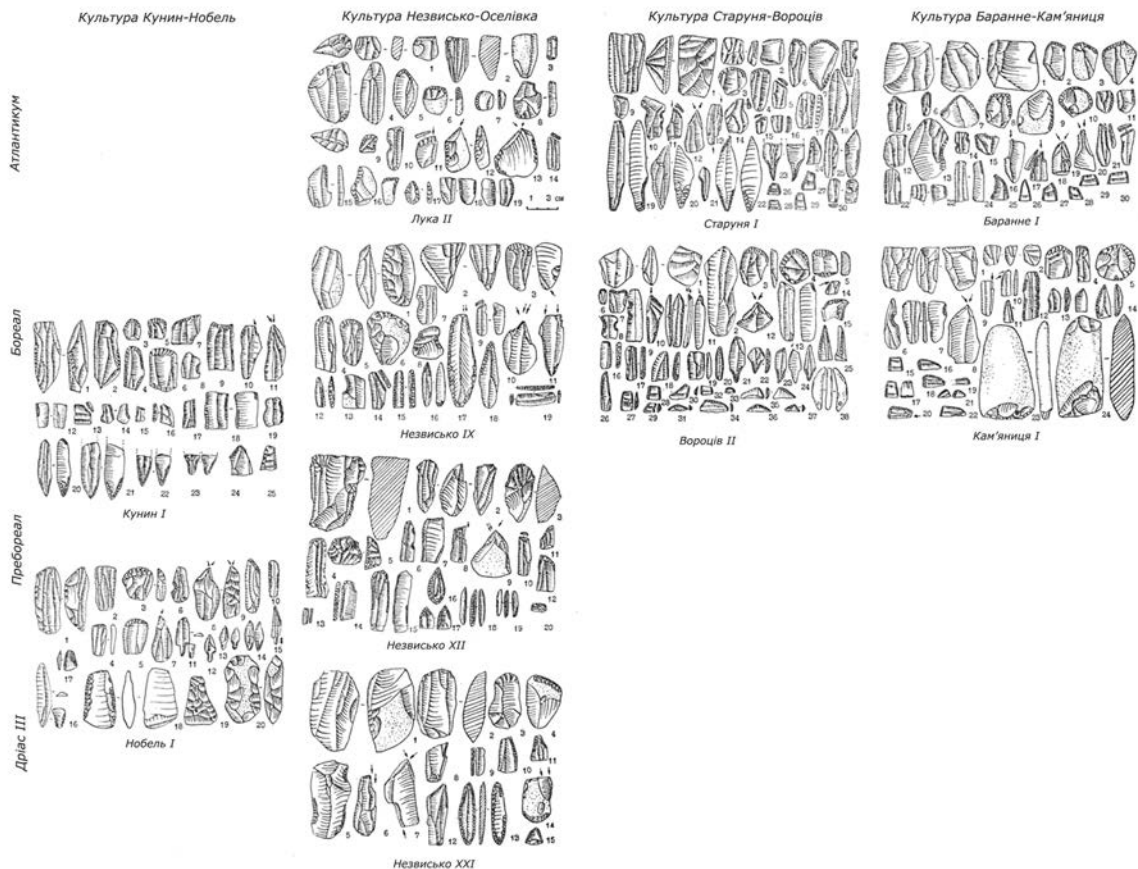


Рис. 18. Співвідношення основних етнокультурних спільнот доби мезоліту заходу України
 Fig. 18. Correlation of main ethnical and cultural groups of population from Mesolithic of Western Ukraine

Загалом у регіоні в мезоліті фіксується досить помітна одноманітність етнокультурних показників при характерних пережитках палеолітичного часу. На ранньому і середньому етапах у господарській діяльності ще збереглися релікти – загонне полювання на середніх за розміром тварин (групи пам’яток типу Незвисько XXI, XII і IX). Про це свідчать фауністичні рештки, топографія розташування поселень на високих терасах, типолого-статистичний аналіз інвентарю, інші показники. На пізньому етапі (Лука II) за археологічними, етнологічними та іншими ознаками комплекси все більше нагадують інвентар рибалок і збирачів, ніж мисливців. Втім, етнологічні приклади свідчать і про те, що в низці випадків це можуть бути одні і ті ж спільноти, які змінювали місця свого проживання і, відповідно, господарсько-побутові особливості у різні пори року залежно від можливостей поповнення харчових запасів [Семёнов, 1966; 1979, с. 61–124]. Глобальні зміни палеоекологічної ситуації в мезоліті призвели до

інтенсивного пошуку нових джерел отримання їжі, що відзначається у цей час на багатьох територіях [Матюшин, 1976, с. 241].

Розташування мезолітичних пам'яток у регіоні вкрай нерівномірне. Так, в околицях сіл Незвисько і Лука у радіусі 5–7 км відомо 25 мезолітичних пам'яток, а на інших близьких за територією просторах їх часом лише декілька, або відсутні зовсім. Це, очевидно, є свідченням як нерівномірного вивчення регіону, так і можливостей палеоекосистем. Саме на територіях сіл Незвисько і Луки та їхніх околиць зосереджена основна частка всіх мезолітичних поселень регіону, на яких зафіксований культурний шар. Важливо й те, що в межах і на околицях цих сіл зафіксовано вже понад 100 археологічних пам'яток, датованих від середнього палеоліту до середньовіччя включно. У тому числі це пам'ятки європейського значення. На основі таких знахідок ці терени були поійменовані "Галицькими Помпеями".

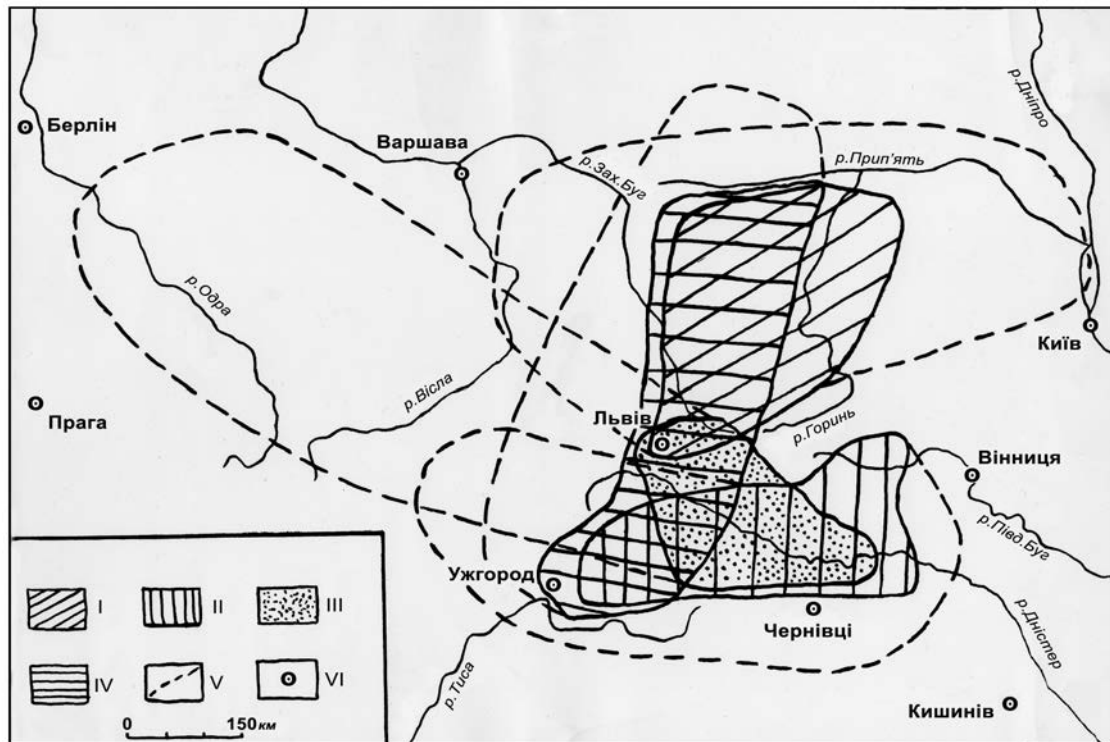


Рис. 19. Карта-схема розташування основних мезолітичних культур заходу України
 Fig. 19. Schematic map of localization of main Mesolithic cultures in Western Ukraine

Наявність пам'яток однієї культури свідчить про близькі протоетноси (племена) мисливців, рибалок і збирачів завершального етапу великого періоду в історії людства, що базувався на привласнюючій економіці, яка носила суто споживацький характер. Неолітичне суспільство, очевидно, формувалося у регіоні на базі переважно прийшлих етноісторичних спільнот, для інвентаря яких уже були характерні геометричні мікроліти та інші новації. Накопичення нових фактів, подальше впровадження методів багатьох наук, а також широкое використання комплексного міждисциплінарного аналізу будуть сприяти новій інтерпретації пам'яток і долі їх носіїв у Галицько-Городенківському Придністер'ї та на суміжних територіях (рис. 18; 19).

ЛІТЕРАТУРА

Адаменко О., Василенко Б., Мацкевой Л.

- 1981 Первісні мисливці Прикарпаття // Наука і суспільство. – К. – № 12. – С. 45–46.
2007 Первісні мисливці Прикарпаття // Адаменко О. Наш майбутній дім – Екоєвропа. – Івано-Франківськ. – С. 120–123.

Александровский А.Л., Мацкевой Л.Г.

- 1989 Почвенно-стратиграфические условия залегания мезолита запада Украины // Четвертичный период. Палеонтология и археология. – Кишинёв: Штиинца. – С. 218–224.

Александровський О.Л., Мацкевой Л.Г.

- 1991 Дослідження Прикарпатської бюджетної експедиції // Нові матеріали з археології Прикарпаття і Волині. – Львів. – С. 7–9.

Арсенич П., Федунків З., Гандзюк Р., Липай О., Олійник М., Максимонько О., Максимків Г., Процак Р., Зінковський П., Масляк П., Кукула С., Рега В., Романів І.

- 2001 Міста і села Галицького району: історія, пам'ятки і особистості. – Івано-Франківськ: Нова Зоря. – 787 с.

Артюшенко А.Т., Арап Р.Я., Безусько Л.Г.

- 1982 История растительности западных областей Украины в четвертичном периоде. – Киев: Наукова думка. – 135 с.

Безусько Л.Г., Климанов В.А., Шеляг-Сосонко Ю.Р.

- 1988 Климатические условия Украины в позднеледниковье и голоцене // Палеоклиматы голоцена Европейской территории СССР. – Москва. – С. 125–135.

Береговая Н.А.

- 1960 Палеолитические местонахождения СССР // Материалы и исследования по археологии СССР. – № 81. – Москва-Ленинград: Издательство АН СССР. – 216 с.

Бибиков С.Н.

- 1949 Производственная роль костяного инвентаря в хозяйстве позднепалеолитических обществ Крыма // Учёные записки / Ленинградский университет. Вып. 13. – Серия исторических наук. – Ленинград. – № 85. – С. 12–45.

Билинкевич Т.Д., Гинда В.А., Мацкевой Л.Г.

- 1983 Палеонтологические и археологические исследования в Старуне в связи с 75-летием находок мамонта и носорога // Палеонтологический сборник. – № 20. – Львов: Вища школа. – С. 92–95.

Болиховская Н.С., Пашкевич Г.А.

- 1982 Динамика растительности в окрестностях стоянки Молодова I в позднем плейстоцене // Молодова I. Уникальное мустьерское поселение на Среднем Днестре. – Москва. – С. 120–145.

Борисковский П.И.

- 1953 Палеолит Украины // Материалы и исследования по археологии СССР. – № 40. – Москва; Ленинград. – 464 с.

Василенко Б.А.

- 1987 Исследования в Ивано-Франковской области // Археологические открытия 1985 года. – Москва: Наука. – С. 313–314.

Геренчук К.І.

- 1973 Природа Івано-Франківської області / За ред. К.І. Геренчука. – Львів. – 160 с.

Геренчук К.І., Демедюк Н.С., Богуцький А.Б.

- 1974 Состояние и задачи изучения антропогена западных областей Украины // Материалы по четвертичному периоду Украины. – Киев: Наукова думка. – С. 9–20.

Геренчук К.І., Демедюк М.С., Зденюк М.В.

- 1966 До четвертинної палеогеографії Сансько-Дністровського межиріччя // Палеогеографічні умови території України в пліоцені і антропогені. – Київ: Наукова думка. – С. 5–19.

Герета І.П., Грибович Р.Т., Мацкевой Л.Г. та інші.

1981 Археологічні пам'ятки Прикарпаття і Волині кам'яного віку. – Київ: Наукова думка. – 312 с.

Головацький Я.

1871 Об исследовании памятников русской старины, сохранившихся в Галичине и Буковине // Труды Первого археологического съезда в Москве в 1869 году. – Москва. – С. 219–242.

Голубец М.А.

1982 Актуальные вопросы экологии. – Киев: Наукова думка. – 157 с.

Грибович Р.Т., Конопля В.М.

1985 Нові мезоліто-неолітичні пам'ятки у Верхньому Подністров'ї // Тези доповідей VI Подільської історико-краєзнавчої конференції (секція археології). – Кам'янець-Подільський: Міністерство освіти УРСР. – С. 7–8.

1986 Исследования в Прикарпатье // Археологические открытия 1984 года. – Москва: Наука. – С. 228–229.

Гуменюк В.

1995 Деякі аспекти палеоекономіки на прикладі печерних комплексів Прикарпаття // Склі й печери в історії та культурі стародавнього населення України. – Львів. – С. 24–26.

Гуньовський І.М., Мацкевой Л.Г.

1989 Природне середовище і продуктивні сили Західного Поділля в мезоліті // Проблеми екології Поділля. – Кам'янець-Подільський. – С. 248–249.

Демедюк М.С.

1995 До питання про стратиграфію відкладів печерних комплексів заходу України // Склі й печери в історії та культурі стародавнього населення України. – Львів. – С. 26–29.

Долуханов П.М.

1985 Верхний палеолит и мезолит Европы: опыт многомерного анализа // Проблемы реконструкций в археологии. – Новосибирск: Наука. – С. 55–62.

1989 Граница плейстоцен-голоцен: природные процессы и социальная адаптации в эпоху верхнего палеолита. – Ленинград: Наука. – С. 18–20.

Долуханов П.М., Пашкевич Г.А.

1975 Палеогеография поселений верхнего палеолита, мезолита и неолита Украины по палинологическим данным // Новейшие открытия советских археологов. – Киев. – С. 18–19.

Иванова И.К.

1959 Геологические условия нахождения палеолитических стоянок Среднего Приднестровья // Палеолит Среднего Приднестровья. Труды Комиссии по изучению четвертичного периода. – Т. XV. – Москва. – С. 225–273.

1969 Геоморфология и палеогеография Приднестровья // Природа и развитие первобытного общества на территории Европейской части СССР. – Москва: Наука. – С. 111–119.

1977 Природные условия обитания людей каменного века в бассейне р. Днестр // Палеоэкология древнего человека. – Москва: Наука. – С. 7–18.

Каццишин О.

2008 Наявність сприятливих природних умов для виникнення поселень кам'яної доби на території сучасної Долинщини // Археологічними та сакральними стежкам Долинщини. Збірник науково-теоретичних статей. – Вип. 2. – Долина. – С. 104–109.

Кіосак Д.

2009 Радіовуглецева хронологія мезоліту Південно-Східної Європи // Археологічні дослідження Львівського університету. – Вип. 12. – Львів. – С. 7–34.

Клапчук М.Н.

1971 Разведка в Ивано-Франковской области // Археологические открытия 1970 года. – Москва: Наука. – С. 230–231.

Комар М.С.

1988 Результаты спорово-пыльцевого анализа материалов с Приимы I // Мацкевой Л. Г. Звіт про роботи Львівської обласної та Прикарпатської експедицій ІСН АН УРСР у 1988 році:

- Рукопис / Архів і фонди Інституту українознавства НАН України та Науковий архів Інституту археології НАН України. – Львів; Київ. – С. 57–59.
- Маринич О.М., Пархоменко Г.О., Петренко О.М., Шищенко П.Г.*
- 2003 Удосконалена схема фізико-географічного районування України // Український географічний журнал. – Київ. – № 1. – С. 16–20.
- Матюшин Г.Н.*
- 1976 Мезолит Южного Урала. – Москва: Наука. – 368 с.
- Мацкевий Л.Г.*
- 1991 Звіт про роботи Львівської обласної археологічної експедиції ІСН АН України в 1991 році: Рукопис / Архів ІУ та Науковий архів ІА НАН України. – Львів; Київ. – 100 с.
- 1993 Дослідження Прикарпатської експедиції в 1992 р. // Археологічні дослідження на Україні 1992 року. – Київ. – С. 93–96.
- 2003 Питання використання печер Галицько-Тлумацького Подністров'я // Галич в доісторії і середньовіччі. – Галич. – С. 16–23.
- 2005 Підсумки досліджень палеоліту та мезоліту в печерах заходу України // Матеріали і дослідження з археології Прикарпаття і Волині. – Вип. 9. – Львів. – С. 90–134.
- 2007 Роботи Львівської обласної та Прикарпатської експедицій Інституту українознавства ім. І. Крип'якевича НАН України у 2007 році: Рукопис / Архів Інституту українознавства НАН України та Науковий архів Інституту археології НАН України. – Львів; Київ. – 92 с.
- 2008 Роботи Прикарпатської експедиції 2007 року // Інститут українознавства ім. І. Крип'якевича НАН України в 2007 р. Інформаційний бюлетень. – Львів. – С. 52–55.
- Мацкевий Л.Г., Бондар К.М., Вершило І.В., Кожан О.М.*
- 2003 Польові археомагнітні дослідження похованих ґрунтів багат шарового поселення у навісі Львів VII у 2003 році // Мацкевий Л. Г. Дослідження Львівської обласної та Прикарпатської експедицій Інституту українознавства НАН України у 2003 році: Рукопис / Архів ІУ НАН України та Науковий архів Інституту археології НАН України. – Львів; Київ. – С. 253–254.
- Мацкевий Л.Г., Гнатюк Р.М., Панахид Г.І.*
- 2007 Роботи Львівської обласної експедиції 2006 р. // Археологічні дослідження в Україні 2005–2007 рр.: збірка наукових праць. – Вип. 9. – Київ; Запоріжжя. – С. 285–290.
- Мацкевий Л., Гудима Ю., Матвіїв В.*
- 2003 До інтерпретації джерел з Чатової Скелі в контексті досліджень давнього Львова // Пам'ять століть. – Київ. – № 1 (40). – С. 35–46.
- Мацкевий Л., Панахид Г.*
- 2001 Історико-природничі аспекти заселення людиною Середнього Придністров'я // Культурні грона Дністра. – Івано-Франківськ: Лілея-НВ. – С. 6–13.
- 2002 Деякі історико-природничі аспекти заселення людиною Середнього Подністров'я // МДАПВ. – Вип. 8. – Львів. – С. 35–41.
- 2008 До питання про мезоліт і палеоекологію Галицько-Тлумацького Подністер'я // Галич і Галицька земля в державотворчих процесах України. – Галич. – С. 38–47.
- 2010 До питання про мезоліт і палеоекологію Галицько-Городенківського Подністер'я. Проблеми методології // Галич і Галицька земля в доісторії і середньовіччі. Проблеми методології. – Галич: Давній Галич. – С. 100–106.
- Мацкевий Л., Хмелевський В., Панахид Г.*
- 2009 Кам'яна сировина у мезоліті заходу України // Surowce naturalne w Karpatach oraz ich wykorzystanie w pradziejach i wczesnym średniowieczu. Materiały z konferencji, Krosno, 25–26 listopada 2008 r. – Krosno. – S. 205–240.
- Мацкевой Л.Г.*
- 1975 Исследования мезолита и раннего неолита в Ивано-Франковской, Львовской и Закарпатской областях в 1973–74 гг. // Новейшие открытия советских археологов. – Часть 1. – Киев. – С. 36–38.

- 1977 Некоторые особенности мезолита Предкарпатья // Палеоэкология древнего человека. – Москва: Наука. – С. 123–129.
- 1978 Исследования мезолита и неолита Прикарпатья, Закарпатья и Западного Подолья на Украине в 1976–1977 гг. – Ужгород. – С. 28–29.
- 1987 Каменное сырьё в мезолите запада Украины // Задачи советской археологии в свете решений XXVII съезда КПСС. – Москва. – С. 164–165.
- 1991 Мезолит запада Украины. – Киев: Наукова думка. – 148 с.
- Мацкевой Л.Г., Артюх В.С.*
- 1974 О работах Прикарпатской мезолито-неолитической экспедиции // Археологические открытия 1973 года. – Москва: Наука. – С. 307–308.
- 1975 Исследования мезолито-неолитической экспедиции // Археологические открытия 1974 года. – Москва: Наука. – С. 320–321.
- Мацкевой Л.Г., Артюх В.С., Василенко Б.А., Адаменко О.М.*
- 1977 Исследования в Прикарпатье // Археологические открытия 1976 года. – Москва: Наука. – С. 337.
- Мацкевой Л.Г., Артюх В.С., Василенко Б.А., Козяк Я.Г.*
- 1976 Исследования Прикарпатской экспедиции // Археологические открытия 1975 года. – Москва: Наука. – С. 360–361.
- Мацкевой Л.Г., Рыбачёк Е.П.*
- 1984 Вулканические стёкла в мезолите запада УССР // Reports. III-rd Seminar in Petroarchaeology. Plovdiv, 27–30 August 1984, Bulgaria. – Plovdiv: Bulgarian academy of sciences. – P. 168–175.
- Многослойная палеолитическая стоянка...*
- 1987 Многослойная палеолитическая стоянка Молодова V. Люди каменного века и окружающая среда. – Москва. – 184 с.
- Науковий архів і фонди...*
- Науковий архів і фонди Інституту археології НАН України за 1957 рік. Київ.
- Науковий архів і фонди Івано-Франківського краєзнавчого музею.
- Науковий архів і фонди Інституту українознавства ім. І. Крип'якевича НАН України.
- Науковий архів і фонди Музею Національного заповідника “Давній Галич”.
- Палієнко В.П., Барцєвський М.Є., Бортнік С.Ю., Палієнко Е.Т., Вахрушев Б.О., Кравчук Я.С., Гнатюк Р.М., Зінко Ю.В.*
- 2004 Загальне геоморфологічне районування території України // Український географічний журнал. – Київ. – № 1. – С. 3–11.
- Паньків М., Томенчук Б., Любінець В., Вуянко М.*
- 2001 Державний реєстр пам'яток археології Івано-Франківської області. – Івано-Франківськ. – 179 с.
- Пашкевич Г.А.*
- 1981 Палинологическая характеристика мезолитических стоянок Незвиско Ивано-Франковской области // Использование методов естественных наук в археологии. – Киев. – С. 84–93.
- Петрунь В.Ф.*
- 1971 К петрографической характеристике материала каменных орудий палеолита // Материалы и исследования по археологии СССР. – № 173. – Ленинград. – С. 282–297.
- Петруняк М.Д., Белоус Н.Х.*
- 1979 Особенности пород каменных орудий человека мезолита запада УССР // Архив кафедры минералогии и петрографии Ивано-Франковского Национального технического университета нефти и газа. – Ивано-Франковск. – 15 с.
- Полянський Ю.*
- 1928 Нові археологічні знахідки з Галичини // Записки НТШ. – Т. 149. – Львів. – С. 9–30.
- Рипун М.Б.*
- 1983 Заключення по результатах петрографічних і фізичних досліджень кам'яних виробів з археологічних пам'яток Старуна I, Кам'яниця I, V, Вороців II, Незвисько IX,

- Брюховичі VI, Глибоке I, Гута II і Середне II // Архів відділу археології Інституту українознавства ім. І. Крип'якевича НАН України. – Львів. – 30 с.
- Свешников И.К., Мацкевой Л.Г.*
1974 Исследования Среднеднестровской экспедиции // Археологические открытия 1973 года. – Москва: Наука. – С. 341–342.
- Семёнов Ю.И.*
1966 Как возникло человечество. – Москва. – 576 с.
1979 Эволюция экономики раннего первобытного общества // Исследования по общей этнографии. – Москва. – С. 61–124.
- Сеньковський Ю.М.*
1973 Сіліцити крейди південно-західного схилу Східно-Європейської платформи. – Київ: Наукова думка. – 156 с.
- Сминтина О.В.*
2001 Зональність ранньопервісних культур: дослідження, факти, теорії. – Одеса: Астропринт. – 306 с.
2004 Теоретичні питання дослідження екології давньої людини. – Одеса: Астропринт. – 104 с.
- Татаринев К.А.*
1973 Палеогеография Прикарпатья, Подолии и Волынского Полесья на основании неогеновой и антропогеновой фауны позвоночных // Природная обстановка и фауны прошлого. – Вып. 7. – Киев. – С. 117–126.
2000 Позднекайнозойские позвоночные запада Украины. – Луцьк: Надтир'я. – 254 с.
- Телегин Д.Я.*
1985 Памятники эпохи мезолита на территории Украинской ССР. – Киев: Наукова думка. – 184 с.
- Черевко М.В.*
1967 История развития растительности Северо-Западного Прикарпатья в голоцене на основании спорово-пыльцевых исследований Надднестрянско-Самборских болот. Автореф. дис. ... канд. биол. наук. – Киев. – 20 с.
- Черныш О.П.*
1954 Карта палеоліту УРСР // Наукові записки ІСН АН УРСР. – Т. II: Матеріали і дослідження по археології УРСР. – Київ: Видавництво АН УРСР. – С. 67–152.
1975 Стародавнє населення Подністров'я в добу мезоліту. – Київ: Наукова думка. – 168 с.
1993 Деякі результати практичного використання методів ізотопного датування в дослідженнях палеоліту Наддністрянщини // *Studia Archaeologica*. – № 1. – Львів. – С. 12–14.
- Черныш А.П.*
1973 Палеолит и мезолит Приднестровья. – Москва: Наука. – 126 с.
- Ambrozewicz Ć.*
1928 Der paläolithische Mensch in Bessarabien // Hauser O. Der Erde Eiszeit und Sintflut. – Berlin; Weimar. – S. 268–290.
- Biagi P., Zaliznyak L., Kozłowski S.K.*
2007 Old problems and new perspectives for the radiocarbon chronology of the Ukrainian mesolithic? // Extended abstracts of the IGCP 521–481 Joint Meeting and Field Trip Gelendzhik (Russia). – Kerch (Ukraine), September 8–17, 2007. – P. 27–30.
- Huhmann M., Kremenetski K.V., Hiller A., Brückner H.*
2004 Late quaternary landscape evolution of the Upper Dnister valley, western Ukraine // *Palaeogeography, Palaeoclimatology, Palaeoecology*. – № 209. – P. 51–71.
- Kirkor A.H.*
1879 Sprawozdanie i wykaz zabytków złożonych w Akademii Umiejętności z wycieczki archeologiczno-antropologicznej w roku 1878 // *ZWAK*. – Т. III. – Kraków. – S. 12–45.
- Kopernicki J.*
1878 Poszukiwania archeologiczne w Horodnicy nad Dniestrem wspólne z p. Wł. Przybysławskim w r. 1877 // *ZWAK*. – Т. II. – Kraków. – S. 19–72.

Kostyniuk M.

- 1938 Analiza pyłkowa dwóch torfowisk w okolicy Rudek i Sambora // Kosmos. – Lwów. – Seria A. – Rozprawy LXIII. – Z. III. – S. 393–412.

Kozłowski L.

- 1924 Młodsza epoka kamienna w Polsce. – Lwów. – 242 s.

Kozłowski L.

- 1926 L'Époque mésolithique en Pologne // L'Anthropologie. – T. XXXVI. – Paris. – № 1–2. – P. 47–74.

Matskevoi L.G., Adamenko O.M., Pashkevich G.O. and Tatarinov K.A.

- 1984 The Natural Environment and the Mesolithic Period in the Western Ukraine // Soviet Anthropology and Archaeology. – Vol. 22. – New York: M. E. Sharpe inc. – № 4. – P. 30–71.

Ossowski G.

- 1890 Sprawozdanie z wycieczki paleoetnologicznej po Galicyi w r. 1889 // ZWAK. – T. XIV. – Kraków. – S. 17–68.

Polanskyj G.

- 1935 Rekonstruktion der geographischen Verhältnisse des Jungpaläolithikums der Podolisch-bessarabischen Provinz // Праці географічної комісії НТШ. – Вип. 1. – Львів. – С. 3–23.

Słownik geograficzny...

- 1883 Słownik geograficzny Królestwa Polskiego i innych krajów słowiańskich. – T. IV. – Warszawa. – S. 859–860.

**Leonid MATSKEVYI,
Galyna PANAKEYD**

MESOLITHIC AND PALEOECOLOGY OF HALYCH-HORODENKY DNISTER REGION

Territory of Halych-Horodenky area of Dnister region is located in Halych, Tysmenytsia, Tlumach and Horodenky districts of the Ivano-Frankivsk region. 175 Mesolithic sites are known in this area. Almost all of them belong to Nezvyisko-Oselivka culture. The complex interdisciplinary analysis of sources allows to assert that Mesolithic period in Halych-Horodenky area of Dnister region according to the calibrated dates ^{14}C , chronologically coincides with early Holocene (XI–IV kyr. B. C.). Geographically – it's a final period of forming of natural zones of modern character. Generally, some monotony of ethnical and cultural indexes with characteristic remains of Paleolithic time is noticeable enough in the region. Obviously there is the phenomenon, when certain territory maintains the anthropogenic loading from an early Paleolithic till Mesolithic inclusive. On the early and middle stages some relicts – enclosure hunting (groups of sites, such as Nezvyisko XXI, XII and IX) were preserved at economic activity of population. On the late stage (group of Luka II), according to archaeological, ethnological and other sources, complexes remind the inventory of fishermen and gatherers, rather than hunters. However, ethnological, ecological and other examples witness that in a several cases these can be the same groups of population which changed their residences and particular elements of economic activity in different seasons of year. Global changes of paleoecological situation resulted in intensification of search of new sources of getting of meal, that characteristically for many territories of Europe and Asia.