

## ТОПОГРАФІЧНІ ОСОБЛИВОСТІ ПОСЕЛЕНЬ КУЛЬТУРИ ЛІНІЙНО-СТРІЧКОВОЇ КЕРАМІКИ У ВЕРХІВ'Ї ДНІСТРА ТА ЗАХІДНОГО БУГУ

Природне середовище завжди відіграло провідну роль в історичному та соціально-економічному розвитку людства. Від ландшафтних та кліматичних чинників залежала господарська спрямованість тієї чи іншої спільноти. Тому сьогодні, розглядаючи археологічні культури будь-якого періоду, дослідники в першу чергу звертають увагу на природно-географічні, кліматичні та інші аспекти.

Питання значення природного середовища у первісний період історії людства піднімали практично усі археологи, які досліджували аспекти господарства як способу адаптації і виживання. Стосовно неоліту України треба відзначити праці В. Даниленка [Даниленко, 1969], Л. Залізняка [Залізник, 1998], Д. Телегіна [Телегін, 1992, с. 3–11; 1993, с. 15–23.], О. Ларіної [Ларина, 1999, с. 24–34], Л. Безусько, Н. Котової [Безусько, Котова, 1997, с. 140–153; Котова, 2002], М. Товкайла [Товкайло, 2005, с. 10–14] та інші.

Над вивченням культури лінійно-стрічкової кераміки (далі КЛСК) свого часу на цих теренах працювали: В. Деметрикевич [Demetrykiewicz, 1900], В. Антоневич [Antoniewicz, 1921], Я. Пастернак [Пастернак, 1948], К. Черниш [Черниш, 1959, с. 73–77; Черныш, 1956, с. 48–56], Т. Пассек, [Пассек, Черныш, 1963], Ю. Захарук [Захарук, 1957, с. 114–118; 1971, с. 96–104], І. Свешников [Свешников, 1954, с. 100–130], М. Пелещин [Пелещин, 1978; 1979; 1980; 1991, с. 1–14; 1999, с. 22–48], Ю. Малєєв [Малєєв, Конопля, 1999, с. 45–57], В. Конопля [Конопля, 1999, с. 130–137; 2008, с. 196–222], Г. Охріменко [Охріменко, 2001], Б. Василенко [Василенко, 1984, с. 247–248; 1987, с. 313–314], Т. Ткачук [Ткачук, 1999; 2001; Ткачук, Кочкін, Щодровський, 2005, с. 27–36] та інші. Вагомий вклад у дослідження пам'яток КЛСК на території Західної України здійснила К. Черниш. Дослідивши поселення Незвисько та проаналізувавши отримані матеріали, К. Черниш визначила місце поселення серед інших пам'яток КЛСК [Черниш, 1962а, с. 5–85]. Разом із Т. Пассек дослідниця класифікувала пам'ятки КЛСК [Пассек, Черниш, 1963]. Також над вивченням лінійно-стрічкової культури свого часу працював і М. Пелещин, який повністю дослідив поселення ранньоземлеробських племен у Таданях [Пелещин, 1978; 1979; 1980], а також проводив археологічні роботи у Винниках [Пелещин, 1991, с. 3–14] та Гончарах [Пелещин, 1984].

О. Ларіна, досліджуючи поселення КЛСК Карпато-Дністровського регіону, детально розглядала природно-географічні, геоморфологічні та кліматичні особливості зазначеної території [Ларіна, 1999, с. 24–34]. Разом із Г. Охріменком вона подала коротку природно-географічну характеристику пам'яток КЛСК Волині та Придністер'я [Ларіна, Охріменко, 2009, с. 471–503].

У цій роботі ми спробуємо детальніше розглянути топографічні особливості пам'яток КЛСК Західного Побужжя та Придністер'я.

*Фізико-географічні особливості регіону.* В адміністративно-територіальному відношенні регіон дослідження займає частину територій двох держав – України та Республіки Польща. В історичному плані – це давні землі Галичини та Волині; сьогодні – це територія Львівської, Тернопільської, Івано-Франківської та окремих районів Волинської областей, а також територія Люблінського воєводства Польщі.

Терени дослідження визначаються такими межами: на заході лінією Холм – Томашув-Любельський – верхів'я Дністра (Доброміль); з півночі територія обмежена відрізком Холм – Любомль; на сході територія окреслюється верхів'ям р. Західний Буг та р. Збруч; південно-західна та південна межі проходять по лінії Доброміль – Старий Самбір – Трускавець – Долина – Надвірна – Косів – Чернівці і далі до долини Дністра (в місці впадіння р. Збруч).

Досліджувана область знаходиться на південно-західному краю Східноєвропейської рівнини. Однією з характерних її рис є те, що через цю територію проходить Головний Європейський вододіл, що зумовлює низку особливостей. Зокрема, саме тут беруть свій початок річки Західний Буг та Дністер. Ця область поділяється на окремі відносно самостійні зони. Північна зона включає південну частину історичної Волині (термін “історична Волинь” включає Волинську і Рівненську області, частково північні райони Львівської та Тернопільської); південна зона охоплює Верхнє та Середнє Придністер’я. Межа між північною та південною зонами проходить по орографічній лінії Розточчя – Гологори – Вороняки (рис. 1).

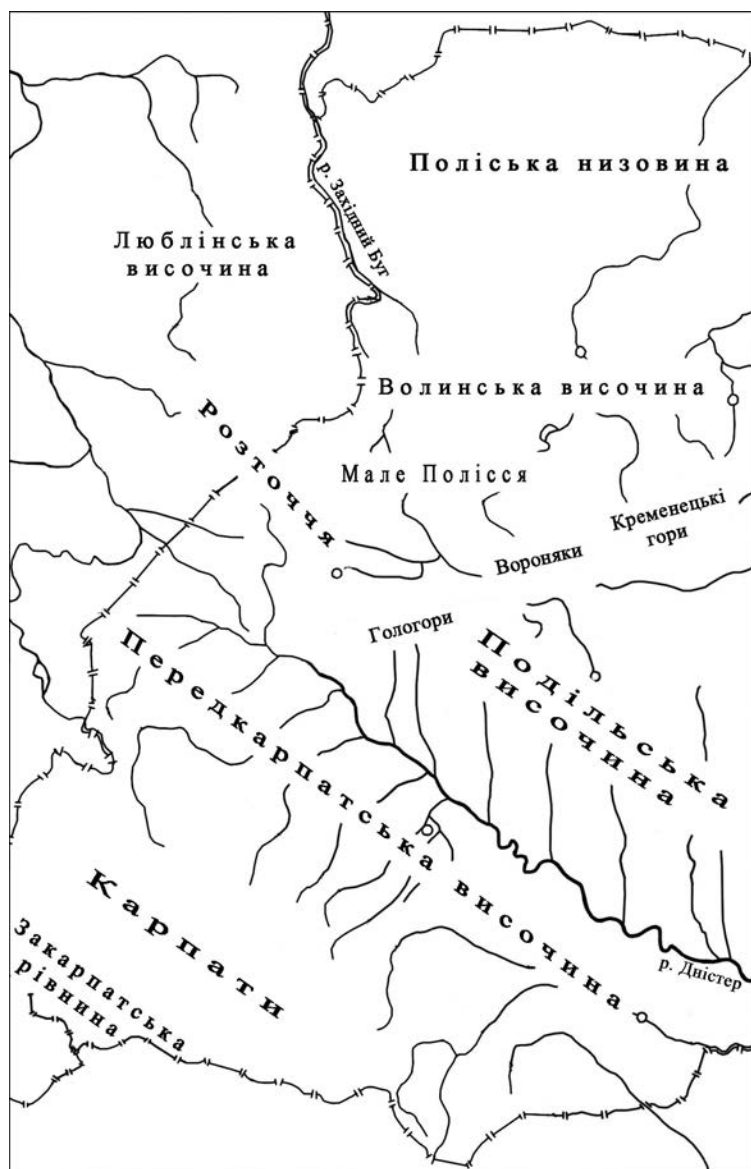


Рис. 1. Карта фізико-географічного районування (ред. Зузук, 1997, с. 4–5)

Fig. 1. Physiographic demarcation map (ред. Зузук, 1997, с. 4–5)

У південній зоні досліджуваного регіону виокремлюють Подільську та Передкарпатську височини. Своєрідним природнім кордоном між двома височинами є глибока (до 150 м) і широка (0,5–1 км) долина Дністра.

В межах Волині географи виокремлюють Поліську низовину, Волинську височину [Коротун, Фремд, 1989, с. 209; Палієнко, 1989, с. 210] і Мале Полісся [Муха, 1990, с. 318]. На території Польщі її продовження є Люблінська височина [Kondracki, 1978, s. 348–355].

Волинська височина – горбиста лесова рівнина, розчленована густою мережею річок. Максимальна абсолютна висота Волинської височини становить 342 м н.р.м., на території Волинської області підноситься до відмітки 292 м н.р.м., а у Львівській – 260 м н.р.м. [Коротун, Фремд, 1989, с. 209; Геренчук, 1972, с. 9; 1975, с. 9]. Її середні висоти – 220–280 м. На півдні, у межах Львівської області, вона змінюється хвилястим підвищенням – Сокальським пасмом, із середніми висотами близько 210 м н.р.м., а в долині Західного Бугу – 180 м н.р.м. Далі на південь Сокальське пасмо переходить у рівнинні райони Малого Полісся, яке на південному заході оперізується горбистою височиною Розточчя, а на півдні та південному сході – Поділлям.

На території Польщі Розточчя, що має середні висоти приблизно 390 м н.р.м., у північному напрямку переходить у Люблінську височину [Kondracki, 1978, s. 348–355].

Подільська височина розташована на лівому березі Дністра. Це видовжене з північного заходу на південний схід, розчленоване сіткою річкових долин плато [Кошик, 1990, с. 48; Геренчук, 1979, с. 143], абсолютні висоти якого сягають 400 м н.р.м. і більше. Характерними рисами Подільської височини є малопотужний покрив лесових суглинків та значне поширення широколистяних лісів [Геренчук, 1972, с. 116]. У складі Подільської височини виділяють декілька геоморфологічних районів: Розточчя, Давидівське пасмо, Гологірське пасмо, Верхньобузьке пасмо (Вороняки), Перемишлянське, Бібрське, Стільське, Бережанське, Горожанське та Монастирське горбогір'я. На Верхньобузькому пасмі, бере свій початок р. Західний Буг. На захід від Подільського горбогір'я між річками Зуброю та Верещицею простягається рівнинна ділянка – Львівське Опілля, що на півночі межує із Розточчям, а на півдні – із Дністром. Середня його висота дещо менша і становить приблизно 300 м н.р.м. [Геренчук, 1972, с. 114]. Характерною особливістю ландшафту Поділля є наявність великої кількості приток, які впадають у Дністер з лівого берега і течуть з півночі на південь. Вражає виключна паралельність річкових долин лівих приток Дністра. У ґрунтовому покриві переважають дерново-підзолисті, дерново-карбонатні, чорноземи опідзолені, сірі та темно-сірі опідзолені ґрунти [Гуменюк, 1972, с. 85–90, Підкова, 2006, с. 326].

Передкарпаття – передгірна височина (абсолютні висоти 340–440 м н.р.м.), яка має загальний нахил на південний схід від Карпат до долини Дністра і Пруту – відзначається великою горизонтальною і вертикальною розчленованістю [Геренчук, 1972, с. 125–127; Койнов, 1973, с. 128]. Передкарпаття складається з горбисто-грядових вододільних височин, ярів, балок. На правобережжі Верхнього Дністра воно представлене низькогір'ям, де розвиваються терасово-аккумулятивні форми рельєфу і панує лісовий тип рослинності та ґрунтів.

Загалом регіон дослідження багатий на водні ресурси. Середня густина річкової сітки, наприклад, у басейні Західного Бугу на українській території – близько  $0,32 \text{ км/км}^2$ , у польській частині –  $0,29 \text{ км/км}^2$ , Дністра – від  $0,4\text{--}0,7 \text{ км/км}^2$  у Передкарпатті до  $1,5 \text{ км/км}^2$  у Карпатах [Проць-Кравчук, Штогрин, 1972, с. 66; Проць-Кравчук, 1975, с. 59; Койнов, 1973, с. 63; Kondracki, 1978, s. 108]. Ця особливість сприяла заселенню регіону людністю КЛСК.

Варто також підкреслити, що період неоліту характеризувався теплим та вологим, близьким до сучасного кліматом, який ще часто називають кліматичним оптимумом [Безусько, Котова, 1997, с. 140–153].

*Топографічні особливості пам'яток КЛСК.* На досліджуваній території на сьогодні відомо 60 пам'яток КЛСК (рис. 2). Стаціонарні польові дослідження проводилися лише на таких поселеннях: Котоване I [Сवेशников, 1954, с. 100–130], Гончари [Пелещишин, 1984, с. 1–6; Конопля, 2009, с. 91–118], Винники (ур. Лазки) [Пелещишин, 1991, с. 3–14; Бандрівський, 1992, с. 4–5, 8], Тадані [Пелещишин, 1978; 1979; 1980; 1999, с. 22–48], Буськ [Конопля, Стеблій, 2009, с. 81–110], Йосипівка I [Милян, Черновол та ін., 2008, с. 231–237], Бовшів I [Крушельницька, 1964, с. 130–138], Більшівці I [Ткачук, 1999, с. 107–133; Ткачук та ін., 2005, с. 27–36], Єзупіль I [Ситник, 2000; Гавінський, Ленартович, 2009, с. 162–171; Ленартович, 2010, с. 224–242], Незвисько [Черныш, 1956, с. 8–56; 1962а, с. 5–85], Торське [Черныш, 1962б, с. 83–86], Блищанка I [Конопля, 2008, с. 196–222] та ін.

У фізико-географічному відношенні пам'ятки займають п'ять природних одиниць: Волинську височину – 19 пам'яток (в т.ч. 8 – Сокальське пасмо); Мале Полісся – 7 (в т.ч. 3 – Грядове Побужжя); Подільську височину – 14 (в т.ч. 4 – Опілля); Сянсько-Дністровську вододільну рівнину – 4; Передкарпатську височину – 16 (в т.ч. 5 – Дрогобицьку височину). 25 пунктів територіально входять до басейну Західного Бугу, 31 – Дністра, 3 – Сяну, 1 – Стиру.

При аналізі топографічних умов до уваги бралися пункти, локалізація яких точно відома, тобто ті, на яких проведено археологічні розкопки і наявні точні плани (14 поселень), або ж широкомасштабні розвідкові роботи із застосуванням методу шурфування, автори досліджень яких подають детальний опис місцезнаходження (11 пам'яток). Таким чином, серед наявних 60 пунктів використано 25 із них.

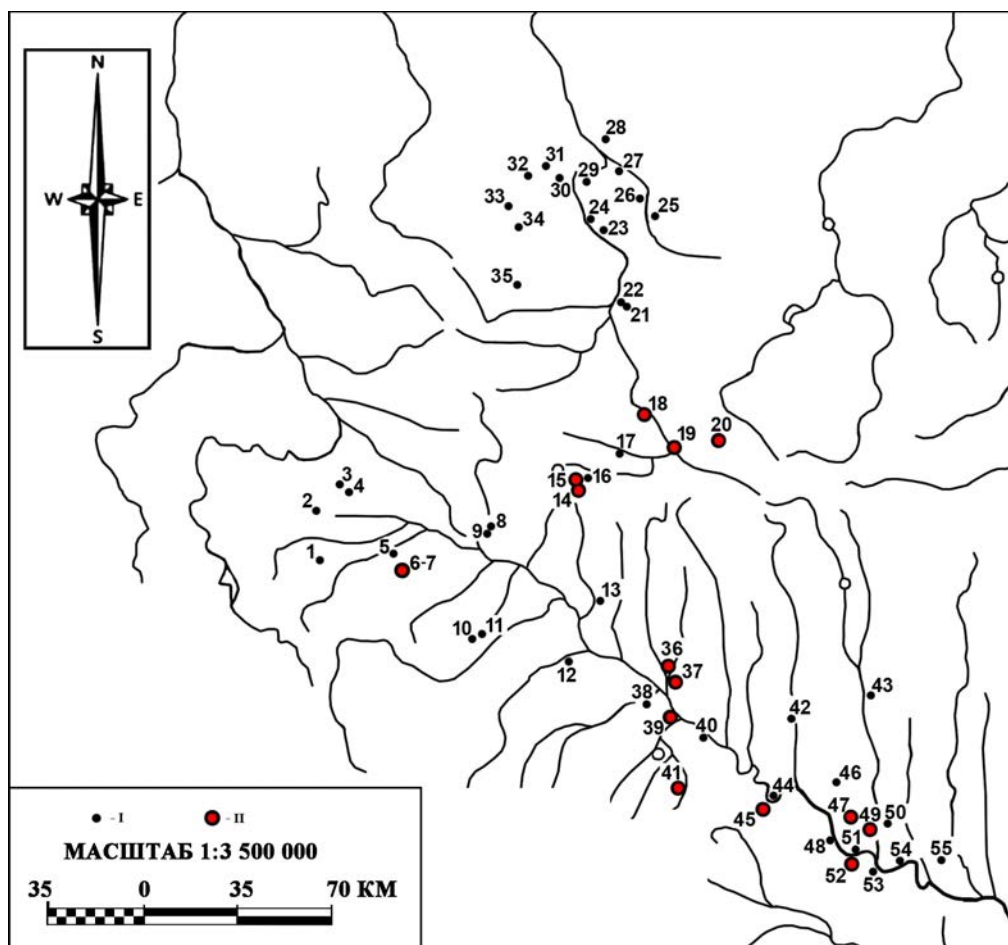


Рис. 2. Карта пам'яток КЛСК

1 – Біличі ІІ; 2 – Губичі ІІ; 3 – Дроздовичі ІІІ; 4 – Міжинець ІІ; 5 – Кульчиці VI; 6 – Котоване ІІ; 7 – Котоване І; 8 – Березець; 9 – Комарно; 10 – Уличне; 11 – Колодниця; 12 – Корчівка; 13 – Чорний Острів; 14 – Гончари; 15 – Винники (ур. Лазки); 16 – Підберізці; 17 – Хренів VI; 18 – Тадані; 19 – Буськ; 20 – Йосипівка І; 21 – Комарів; 22 – Волиця; 23 – Литовеж; 24 – Кречів; 25 – Маркостав; 26 – Зимне; 27 – П'ятидні; 28 – Микитичі; 29 – Лудин; 30 – Грудек Надбужний (Gródek Nadbużny); 31 – Свєршув-Колонія (Świerszczów-Kolonia); 32 – Грубешув-Подгурзе (Hrubieszów-Podgórze); 33 – Вербковіце-Которув (Werbkowitz-Kotorów); 34 – Ліповець (Lipowiec); 35 – Тарношин (Tarnoszyn); 36 – Бовшів І; 37 – Більшівці І; 38 – Мединя ІІІ; 39 – Єзупіль І; 40 – Буківна; 41 – Марківці; 42 – Бучач; 43 – Сухостав; 44 – Лука VII; 45 – Незвисько; 46 – Попівці; 47 – Торське; 48 – Стрільче; 49 – Блещанка І; 50 – Більче-Золоте; 51 – Залішки; 52 – Звенячин; 53 – Василів; 54 – Синьків; 55 – Іване-Пусте; 56 – Лука-Врублівецька.

Fig. 2. Map of LBPC relics

1 – Bilychi II; 2 – Hubychi II; 3 – Drozdovychi III; 4 – Mizhynets II; 5 – Kulchytsti VI; 6 – Kotovane II; 7 – Kotovane I; 8 – Berezets; 9 – Komarno; 10 – Ulychne; 11 – Kolodnytsya; 12 – Korchivka; 13 – Chornyy Ostriv; 14 – Honchary; 15 – Vynnyky (Lazky); 16 – Pidberiztsi; 17 – Khreniv VI; 18 – Tadani; 19 – Busk; 20 – Yosypivka I; 21 – Komariv; 22 – Volytsya; 23 – Lytovezh; 24 – Krechiv; 25 – Markostav; 26 – Zymne; 27 – Pyatydni; 28 – Mykytychi; 29 – Ludyn; 30 – Grudek Nadbuzhnyy (Gródek Nadbużny); 31 – Svyershuv-Koloniya (Świerszczów-Kolonia); 32 – Hrubeshuv-Podhurze (Hrubieszów-Podgórze); 33 – Verbkovitse-Kotoruv (Werbkowitz-Kotorów); 34 – Lipovets (Lipowiec); 35 – Tarnoshyn (Tarnoszyn); 36 – Bovshiv I; 37 – Bilshivtsi I; 38 – Medynya III; 39 – Yezupil I; 40 – Bukivna; 41 – Markivtsi I; 42 – Buchach; 43 – Sukhostav; 44 – Luka; 45 – Nezvysko; 46 – Popivtsi; 47 – Torske; 48 – Strilche; 49 – Blyshchanka I; 50 – Bilche-Zolote; 51 – Zalishchyky; 52 – Zvenyachyn; 53 – Vasyliv; 54 – Synkiv; 55 – Ivane-Puste; 56 – Luka-Vrublivetska.

Населення культури лінійно-стрічкової кераміки засновувало свої поселення на зручних, придатних для ведення землеробства та тваринництва місцях. Однією з важливих умов вибору місця була наявність проточної води. Поселення містилися переважно недалеко від водойм, на нижніх та середніх ярусах рельєфу з абсолютними висотами від 200 до 350 м над рівнем моря. Відстань до води становила від 100 до 500–600 м (в середньому 300–400 м) (табл.).

Таблиця

№ п/п	Пам'ятка	Тип пам'ятки	Річка	Басейн річки	Приблизна відстань до води (м)	Висота над рівнем заплави	Експозиція схилу	Література
1.	Більшівці I	Терасова	Гнила Липа	Дністер	300		сх, пд.-сх.	Ткачук, Кочкін, Щодровський, 2005, с. 27–36
2.	Бовшів I	Терасова	Гнила Липа	Дністер				Крушельницька, 1964, с. 130–138
3.	Мединя III	Терасова	Безіменний потічок	Дністер				Конопля, 2010, с. 358
4.	Котоване I	Терасова	Безіменний потічок – притока р. Бистриці	Дністер			пд.	Свешников, 1954, с. 100–130
5.	Котоване II	Терасова	Бистриця	Дністер	500			Свешников, 1954, с. 100–130
6.	Підберізці	Терасова	Марунька	Західний Буг	300–400			Мацкевий, Козак, 2010, с. 97
7.	Йосипівка I	Терасова	Слотвина	Західний Буг				Милян, Черновол та ін., 2008, с. 231–237
8.	Торське	Терасова	Луча	Дністер				Черныш, 1962, с. 83–86
9.	Незвисько	Терасова	Дністер	Дністер				Пассек, Черныш, 1963, с. 14–20
10.	Звенячин	Терасова	Дністер	Дністер				Пассек, Черныш, 1963, с. 20–21
11.	Єзупіль I	Терасова	Дністер	Дністер	500	20	пн.-сх., сх.	Ситник, 2000, с. 252
12.	Винники (ур. Лазки)	Заплавна	Марунька	Західний Буг	400			Пелещин, 1991, с. 1–14
13.	Волиця (ур. Висока Нивка)	Заплавна	Білий Стік	Західний Буг				Бугай та ін., 2009, с. 9
14.	Комарів (вул. Шевченка)	Заплавна	Білий Стік	Західний Буг				Бугай та ін., 2009, с. 7
15.	Комарів (ур. Перед Мостом)	Заплавна	Білий Стік	Західний Буг				Бугай та ін., 2009, с. 8
16.	Комарів (ур. Груша)	Заплавна	Білий Стік	Західний Буг				Бугай та ін., 2009, с. 9
17.	Хренів VI	Заплавна	Білий Стік	Західний Буг				Білас, Конопля, 2009, с. 119–138
18.	Уличне	Заплавна	Безіменний потічок – доплив р. Уличанки (Колодниця)	Дністер		1		Конопля, 1999, с. 130–137
19.	Лука VII	Мисова	Дністер	Дністер		7		Свешников, Мацкевой, 1974, с. 341–342; Мацкевой, Артюх, 1974, с. 307–308
20.	Комарів (ур. Байорові Дуби)	Мисова	Білий Стік	Західний Буг				Бугай та ін., 2008, с. 8
21.	Комарів (ур. Перед цвинтарем)	Мисова	Білий Стік	Західний Буг				Бугай та ін., 2008, с. 8
22.	Тадані	Мисова	Горпинка	Західний Буг	100	10		Пелещин, 1999, с. 22–48

23.	Блищанка I	Мисова	Серет	Дністер	100–200	8	пд.	Конопля, 2008, с. 196–222
24.	Кульчиці VI	Мисова	Маленька права притока (р. Річна) Дністра	Дністер				Михальчишин, 1995, с. 63–66; Мацкевий, Козак, 2010, с. 100
25.	Гончари	Мисова	Калабанівка	Західний Буг	300–400			Конопля, 2009, с. 91–118

Безперечно, розташування кожної пам'ятки залежить від рельєфу конкретного району. Проте, незважаючи на значні місцеві відмінності, можна простежити деякі загальні закономірності.

Зокрема, виокремлюються декілька типів топографічного розташування пам'яток КЛСК: заплавні, терасові та мисові поселення. Для заплавних поселень характерне розташування на дюнах, горбах, підвищеннях у заплаві ріки. Терасові поселення розміщені вздовж річок, на терасах. Мисові пам'ятки додатково поділяються на три підтипи. До першого підтипу віднесено поселення, розміщені на мисах, що утворилися при злитті двох потічків, чи впадінні струмка в більшу водну артерію. Другий підтип складають поселення, які знаходяться на мисоподібному березі ріки, в місці, де вона робить петлю, вигин (меандр), омиваючи підвищення з трьох сторін. Третій підтип включає поселення, розташовані на мисах, які розмежовані двома ярами чи струмками, що впадають в річку. Співвідношення різних типів пам'яток КЛСК регіону показано у діаграмі 1.

Діаграма 1

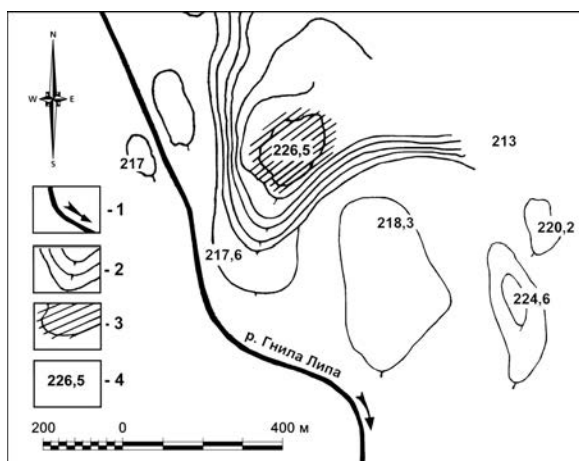


Рис. 3. Топографічні умови розташування поселення Більшівці I: 1 – річка, 2 – горизонталі, 3 – територія поселення, 4 – висота над рівнем моря [Ткачук та ін., 2005, с. 27]

Fig. 3. Topographical conditions of location of Bilshivtsi I settlement: 1 – river, 2 – horizontals, 3 – territory of the settlement, 4 – altitude above sea level [Ткачук та ін., 2005, с. 27]

Найбільш характерними для досліджуваного регіону є терасові пам'ятки (11 поселень). На основі проведеного дослідження встановлено, що людність КЛСК найчастіше (вісім пам'яток) селилася вздовж невеликих рік, займаючи схили перших та других надзаплавних терас. До них належать: **Більшівці I**, що розташоване на підвищенні надзаплавної лесової тераси лівого берега р. Гнила Липа, лівої притоки р. Дністер, в ур. Кути, неподалік від смт Більшівці (рис. 3) [Ткачук, 1999; 2001]; поселення **Бовшів I**, що займає південний схил першої надзаплавної тераси лівого берега р. Гнила Липа (ур. Підліски). Зі сходу, півночі та заходу воно оточене лісом, а з півдня від долини ріки – болотистою низовиною [Крушельницька, 1964, с. 130–138]. Пам'ятка **Мединя III** розташована на південному схилі першої надзаплавної тераси правого берега р. Лімниці – правої притоки Дністра, займає нижню частину схилу, тягнеться вздовж берегової лінії і в первісному вигляді могла займати смугу довжиною до 200 м і шириною 40–50 м [Конопля, 2010, с. 358]. Поселення КЛСК **Котоване I** розміщене в ур. Запуст на невисокому пагорбі, що територіально входить до

надзаплавної тераси р. Бистриці. Громади пам'яток **Підберізіці**, **Котоване II** та **Йосипівка I** заселяють пологі терасові схили неподалік водойм [Герета та ін., 1981, с. 163; Сवेशников, 1954, с. 100–130; Мацкевий, Козак, 2010, с. 97; Милян, Черновол та ін., 2008, с. 231–237; Милян, Пічкур та ін., 2008, с. 225–230]. Пам'ятка КЛСК **Торське** займає високе плато над яром, де протікає річка, яка нижче 4–5 км за течією впадає в Дністер [Черныш, 1962, с. 83–86].

Дещо рідше пам'ятки зафіксовані на берегах великих водойм, наприклад, Дністра. Дві з них – **Незвисько** (рис. 4) та **Звєнячин** розміщені на плато високої заплави правого берега Дністра [Пассек, Черныш, 1963, с. 21]. Третя – **Єзупіль I** займає невелике підвищення третьої надзаплавної тераси Дністра, яка відділена від плато неглибокою балкою і має висоту близько 20 м над рівнем заплави, зі стрімкими схилами. Із заходу мис перерізаний залізничною колією (напрямок Івано-Франківськ – Львів), а з інших трьох сторін обмежений заплавою Дністра (рис. 5) [Ситник, 2000, с. 252; Ленартович, 2010, с. 224–242].

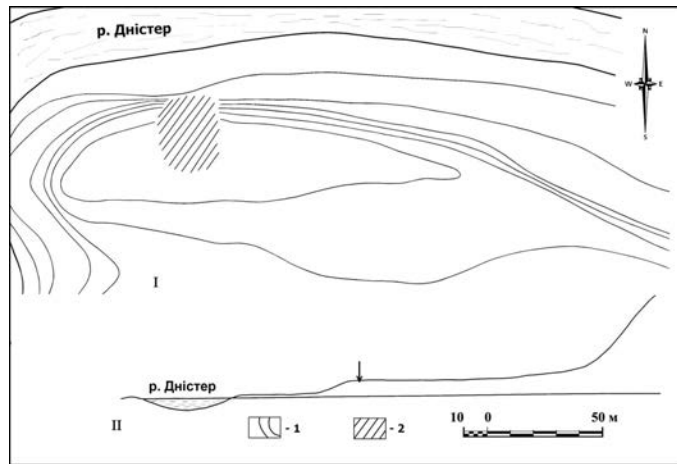


Рис. 4. Топографічні умови розташування поселення Незвисько: I – план, II – профіль першої тераси; 1 – горизонталі, 2 – поселення [Черныш, 1962а, с. 10]

Fig. 4. Topographical conditions of location of Nezvyzko settlement: I – plan, II – profile of the first terrace; 1 – horizontals; 2 – settlements [Черныш, 1962а, с. 10]

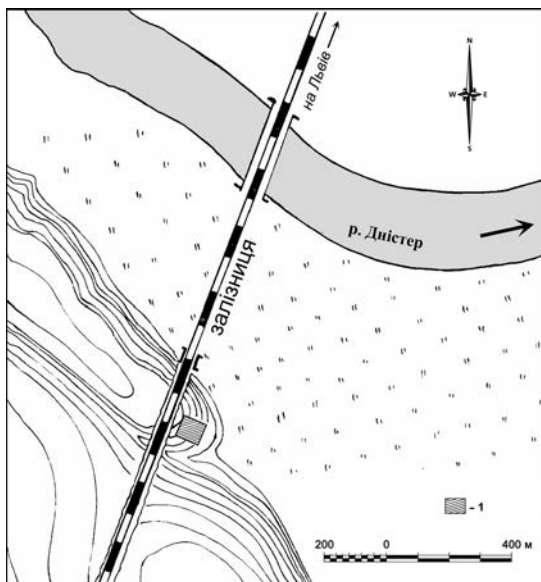


Рис. 5. Топографічні умови розташування поселення Єзупіль I: 1 – поселення КЛСК [Ситник та ін., 2008, с. 217]

Fig. 5. Topographical conditions of location of Yezupil I settlement: 1 – LBPC settlement [Ситник та ін., 2008, с. 217]

Мацкевой, 1974, с. 341–342; Мацкевой, Артюх, 1974, с. 307–308], а також два поселення біля с. **Комарів** Сокальського району Львівської області (урочища Байорові Дуби та Перед цвинтарем) [Бугай та ін., 2008].

Сім поселень займають незначні підвищення в заплавах рік, які піднімаються над заплавою на 0,5–5 м. Заплавні пам'ятки: поселення **Винники** (рис. 6) [Пелешин, 1991, с. 1–14; Білас, Конопля, Тимець, 2008, с. 68–78], **Волиця** (ур. Висока Нивка), **Комарів** (вул. Шевченка), **Комарів** (ур. Перед Мостом), **Комарів** (ур. Груша) [Бугай та ін., 2009], **Хренів VI** [Білас, Конопля, 2009, с. 119–138], **Уличне** [Конопля, 1999, с. 130–137].

Сім пам'яток досліджуваного регіону віднесено до мисових. Зокрема, дві з них розташовані на березі ріки, у місцях, де вона утворює меандр, омиваючи підвищення із поселенням з трьох сторін. До таких відноситься **Лука VII**, яке знаходиться у місці, де Дністер крутим поворотом лівого берега утворює стрімкий мис [Сवेशников,

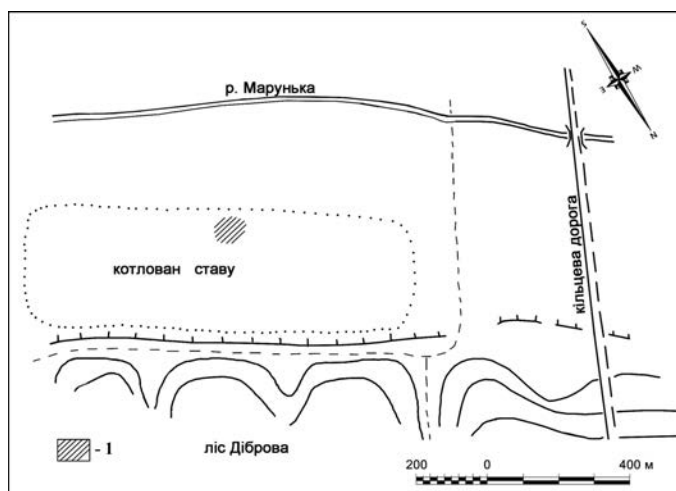


Рис. 6. Топографічні умови розташування поселення Винники: 1 – поселення КЛСК [Бандрівський, 1991, с. 49]  
 Fig. 6. Topographical conditions of location of Vynnyky settlement: 1 – LBPC settlement [Бандрівський, 1991, с. 49]

мисоподібного уступу, який з півдня оточений лівим берегом струмка Ярмівка, а зі сходу – потічком Гнила, що зливається зі струмком Ярмівка і є правосторонньою притокою згаданої річки [Малеєв, Конопля, 1999, с. 45–57; Конопля, 2008, с. 196–222].

Одне поселення – **Гончари** – зараховане нами до мисових, що оточене двома струмками. Воно знаходиться на видовженому підтрикутному у плані підвищенні, яке прилягає до узвишшя і з двох сторін оточене струмками (рис. 8) [Конопля, 2009, с. 91–118].

Для населення культури лінійно-стрічкової кераміки характерними є терасові, та мисові поселення, що підняті над заплавою в середньому на 7–10 м.

Привертає увагу той факт, що прийшли общини селилися переважно по берегах невеликих проточних водойм, малих та середніх річок, що мають повільну течію та родючі ґрунти, а не на берегах Дністра з його широкою заболоченою долиною. В долині Дністра розташовані пункти КЛСК: Незвисько, Звенячин, Єзупіль I, Василів, Лука VII, а в долині Західного Бугу – Буськ, Грудек Надбужний (Gródek Nadbużny), Кречів, Литовеж.

Деякі поселення розміщені вздовж середніх рік, таких як: р. Серет – Блищанка I, Більче-Золоте; р. Гнила Липа – Більшівці, Бовшів; р. Бистриця – Котоване I, II.

Переважає ж більшість пам'яток основані на берегах невеликих річок: р. Марунька – Винники (ур. Лазки), Підберізці; р. Думни – Хренів VI; р. Горпинка – Тадані; р. Білосток (Білий Стік) – Комарів, Волиця; р. Луга – Пятидні, Шистів, Маркостав; р. Золотуха – Микитичі;

Три пам'ятки розміщені на мисоподібних підвищеннях в місцях злиття двох річок або потічків – **Тадані, Блищанка I та Кульчиці VI**. Поселення Тадані розташоване на вузькому довгому мисі лівого берега р. Західний Буг при впадінні в нього мілководної невеликої річки Горпинка (ур. Замчисько) [Пелешишин, 1978; 1979; 1980; 1999, с. 22–48] (рис. 7). Пам'ятка КЛСК Кульчиці VI займає мис крутого обривистого правого берега р. Дністер, який з двох боків оточений руслом р. Річни, а з третього – руслом невеличкого струмка [Михальчишин, 1995, с. 63–66; Мацкевий, Козак, 2010, с. 100]. Третє поселення цього типу – Блищанка I – розташоване на пологіму схилі

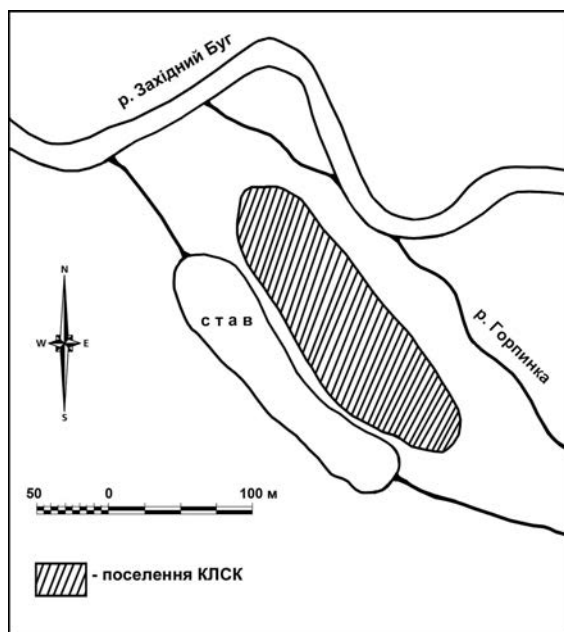


Рис. 7. Топографічні умови розташування поселення Тадані [Пелешишин, 1978, с. 31]

Fig. 7. Topographical conditions of location of Tadani settlement [Пелешишин, 1978, с. 31]



р. Жечиця – Тарношин; р. Гучва – Поргорце, Вербковіце-Которув, Ліповець; р. Уличанка – Уличне; р. Колодниця – Колодниця; р. Свіча – Стрільче; р. Лімниця – Мединя III; р. Верещиця – Березець, Комарно; р. Боберка – Чорний Острів; р. Луца – Торське; р. Джурин – Попівці; р. Нічлава – Сухостав та ін.

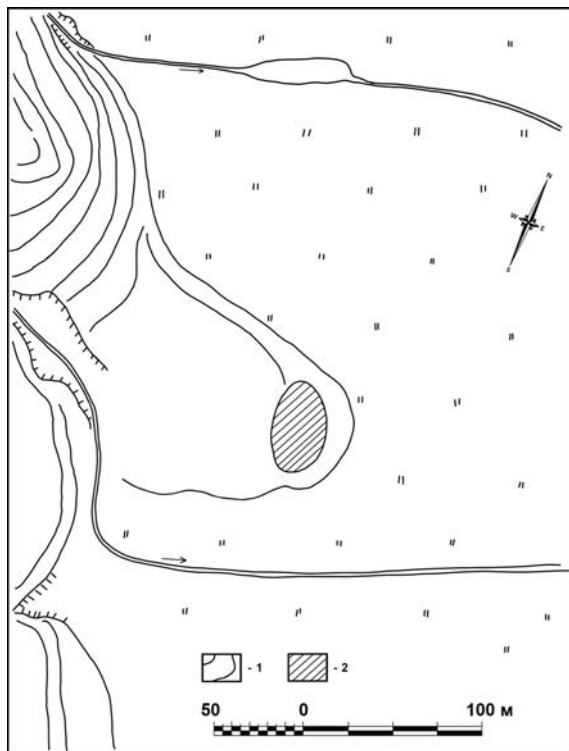


Рис. 8. Топографічні умови розташування поселення Гончари: 1 – горизонталі; 2 – поселення [Пелешишин, 1984, с. 21]

Fig. 8. Topographical conditions of location of Honchary settlement: 1 – horizontals; 2 – settlements [Пелешишин, 1984, с. 21]

ту зафіксовано культурні шари палеолітичного часу. А на пам'ятці Єзупіль V нижче культурного горизонту КЛСК простежено мезолітичні матеріали.

Наявність пізніших культурних нашарувань і часом недостатнє вивчення окремих пам'яток методом поверхневих розвідок, утруднюють встановлення їхніх розмірів у неолітичний період їхнього заселення.

У більшості випадків поселення невеликі за розмірами. Їхня площа не перевищувала 1–2 га (Блищанка I, Тадані, Торське, Незвисько, Марківці I та інші). Поруч із довготривалими поселеннями існували і короточасні стоянки, які характеризуються невеликою площею (до 0,5 га) та слабконасиченим культурним шаром. До таких поселень у дослідженому регіоні відносяться Винники (ур. Лазки), Підберізіці та інші.

Варто підкреслити, що окрім описаних поселень та короточасних стоянок, виявлені пам'ятки, які відомі за окремими знахідками кременю чи кераміки, характер яких повністю не з'ясований. До таких належать: Колодниця, Синьків, Комарів, Волиця, Комарно, Попівці, Чорний Острів, Дроздовичі III, Біличі II, Губичі II, Міжинець II, Вікторів, Одаї I та інші.

У зв'язку з тим, що майже всі пам'ятки КЛСК цього регіону досліджені частково, невеликими площами, на сьогодні важко говорити про точні межі та площі поселень, а отже і однозначно стверджувати, які схили займали (яку експозицію мало) те чи інше поселення. Проте на основі наявної на цей час інформації можна стверджувати, що поселення займали

Нерідко поселення утворювали своєрідні гнізда. Так, віддаль між пам'ятками КЛСК у Винниках, Гончарах і Підберізіцях становить близько 2 км [Пелешишин, Конопля, 1999, с. 66]. Концентрацію пам'яток простежено по обох берегах Дністра і його приток, вони знаходяться один від одного за 10–40 км за течією річки. Це такі скупчення, як: Незвисько – Лука – Бучач, пункти Звенячин – Заліщики – Торське; Більче-Золоте – Яблунів – Синьків – Василів [Ларіна, Охріменко, 2009, с. 471–503]. Але цей показник є відносним, оскільки більшість місцевостей не вивчено під кутом зору спеціального пошуку пам'яток КЛСК. Крім того, багато пам'яток заховано під землею і не мають наземних ознак (підйомних матеріалів).

Більшість неолітичних поселень регіону є багатошаровими пам'ятками, що репрезентують всі хронологічні епохи від неоліту до давньоруського часу, а інколи і до пізнього середньовіччя (слов'яно-руського часу). Неолітичні горизонти зі стратиграфічного погляду займають нижні нашарування. Лише у трьох випадках (Єзупіль I, Блищанка I, Комарів (ур. Байорові Дуби)) нижче неолітичного горизонту

переважно південні, південно-східні, східні, північно-східні схили (табл. 1), що пояснюється господарської діяльністю населення КЛСК.

Говорячи про характер ґрунтів, необхідно пам'ятати, що в голоцені, протягом якого сформувався сучасний ґрунтовий покрив України, істотно змінювались природні умови, що викликало суттєві зміни в ґрунтоутворенні [Папіш, Позняк, 2008, с. 8–16]. Далеко не всі дослідники зазначають властивості ґрунтів при описі пам'ятки. Але з наявних даних випливає, що населення КЛСК селилося переважно на чорноземах та буро-підзолистих ґрунтах [Конопля, 2008, с. 196–222; 1999, с. 130–137; Білас, Конопля, 2009, с. 119–138].

Артефакти залягають у прошарках під орним чорноземом переважно на глибині 0,3–0,6 м. На багат шарових поселеннях рівень культурного шару КЛСК фіксується дещо нижче і може сягати глибини 2 м від сучасного рівня горизонту. Потужність культурних нашарувань, як правило, невелика – не перевищує 10–30 см. Часто культурний шар неолітичного часу унаслідок господарської діяльності людини пізніших епох знаходиться у перевідкладеному стані. Схожу стратиграфічну картину спостерігаємо і на пам'ятках КЛСК на території Волині та Молдови [Ларіна, 1999, с. 24–34; Ларіна, Охріменко, 2009, с. 471–503].

Таким чином, густа сітка гідромережі та ландшафти із придатними для ведення землеробства ґрунтами сприяли заселенню регіонів Побужжя та Придністер'я племенами культури лінійно-стрічкової кераміки. Ранньоземлеробські племена селилися неподалік водоймищ, переважно невеликих із помірною течією, займаючи сонячні схили. Для населення культури лінійно-стрічкової кераміки характерними є терасові, заплавні та мисові поселення.

#### ЛІТЕРАТУРА

##### *Атлас України*

1997 Атлас України / Гол. ред. Ф.В. Зузук. – Київ: Картографія. – С. 4–5.

##### *Бандрівський М.*

1991 Звіт про археологічні дослідження на території Львівської та Хмельницької області у 1991 р. Машинопис // Науковий архів Інституту археології НАН України. Справа № 1991/191. – Львів. – 49 с., 15 рис.

1992 Звіт про результати археологічних досліджень археологічного загону № 2 Винниківської експедиції. Машинопис // Науковий архів Історико-краєзнавчого музею м. Винники. – Винники–Львів. – 26 с.

##### *Безусько Л.Г., Котова Н.С.*

1977 Культура линейно-ленточной керамики на Украине и ее природное окружение // Археология и этнология Восточной Европы: материалы и исследования. – Одесса. – С. 140–153.

##### *Білас Н., Конопля В.*

2009 Археологічні дослідження в басейні річки Думни // Наукові студії: Збірник наукових праць / Історико-краєзнавчий музей м. Винники. – Львів-Винники: ЛА «Піраміда». – Вип. 2. – С. 119–138.

##### *Білас Н., Конопля В., Тимець І.*

2008 Археологічні дослідження в урочищі “Лазки” поблизу Винник // Наукові студії: збірник наукових праць / Історико-краєзнавчий музей м. Винники. – Львів-Винники: ЛА “Піраміда”. – Вип. 1. – С. 68–78.

##### *Бугай П., Войнаровський В., Конопля В.*

2009 Пам'ятки археології Комарева та Волиці (Сокальщина). Археологічні джерела Львівщини. – Львів. – 174 с.

##### *Василенко Б.*

1984 Исследования в Ивано-Франковской области // АО 1982 г. – Москва. – С. 247–248.

##### *Гавінський А., Ленартович О.*

2009 Дослідження верхніх шарів пам'ятки Єзупіль I у 2008 р. // МДАПВ. – Львів. – Вип. 13. – С. 162–171.

*Геренчук К.І.*

- 1972а Загальний огляд // Природа Львівської області. – Львів. – С. 7–11.  
1972б Природні ландшафти і райони // Природа Львівської області. – Львів. – С. 107–133.  
1975 Загальний огляд // Природа Волинської області. – Львів. – С. 6–9.  
1979 Природні комплекси та ландшафтні райони // Природа Тернопільської області. – Львів. – С. 126–143.

*Герета І.П., Грибович Р.Т., Мацкевий Л.Г., Пелецишин М.А., Потушняк М.Ф., Савич В.П., Свєшніков І.К., Черниш О.П.*

- 1981 Археологічні пам'ятки Прикарпаття і Волині кам'яного віку. – Київ: Наукова думка. – С. 156–165.

*Гуменюк А. І.*

- 1972 Ґрунти // Природа Львівської області. – Львів. – С. 85–97.

*Даниленко В. М.*

- 1969 Неолит України. Главы древней истории Юго-Восточной Европы. – Киев. – 258 с.

*Залізник Л. Л.*

- 1998 Передісторія України X–V тис. до н.е. – Київ: Наукова думка. – 317 с.

*Захарук Ю.М.*

- 1957 О так называемой Волынской группе культуры линейно-ленточной керамики // СА. – Вып. XXX–XXIX. – С. 114–118.  
1971 Пам'ятки культури лінійно-стрічкової кераміки // Археологія Української РСР. – Київ. – Т. 1. – С. 96–104.

*Койнов М.М.*

- 1973а Поверхневі води // Природа Івано-Франківської області. – Львів. – С. 63–74.  
1973б Фізико-географічні райони // Природа Івано-Франківської області. – Львів. – С. 125–140.

*Конопля В.*

- 1999 Нове поселення лінійно-стрічкової кераміки у Верхньому Подністров'ї // Львівський археологічний вісник. – Львів. – Вип. 1. – С. 130–137.  
2008 Поселення культури лінійно-стрічкової кераміки Блещака на Сереті // Вісник Інституту археології ЛНУ імені Івана Франка. – Львів. – Вип. 3. – С. 196–222.  
2009 Багатошарова пам'ятка Гончари поблизу Львова // Наукові студії: збірник наукових праць / Історико-краєзнавчий музей м. Винники. – Львів–Винники: ЛА “Піраміда”. – Вип. 2. – С. 91–118.  
2010 Вироби з кременю, обсидіану і каменю поселення культури лінійно-стрічкової кераміки Медина на Івано-Франківщині // МДАПВ. – Львів. – Вип. 14. – С. 358–393.

*Конопля В., Маковський І., Хомічак Р.*

- 1995 Нові пам'ятки епохи каменю і доби бронзи Бойківщини // Бойківщина: історія та сучасність. – Львів–Самбір. – С. 35–38.

*Конопля В.М., Стеблій Н.Я.*

- 2009 Матеріали з нижніх культурно-хронологічних горизонтів північно-східної частини городища літописного Бужська // Вісник Інституту археології ЛНУ імені Івана Франка. – Львів. – Вип. 4. – С. 81–110.

*Котова Н.С.*

- 2002 Неолітизація України. – Луганськ. – 268 с.

*Кошик Ю.А.*

- 1990 Вольно-Подольская возвышенность // Геоморфология Украинской ССР. – Киев: Вища школа.

*Крушельницька Л.І.*

- 1964 Дослідження верхніх шарів поселення біля с. Бовшів Івано-Франківської області у 1961 р. // МДАПВ. – Київ. – Вип. 5 – С. 130–138.

*Ларина О.В.*

- 1999 Культура линейно-ленточной керамики Пруто-Днестровского региона. – СПб.–Кишинев–Одесса: Stratum plus. – С. 10–140.

*Ларіна О., Охріменко Г.*

- 2009 Крайня східна периферія західної лінійної кераміки (просторово-географічний аспект) // Кам'яна доба на території північно-західної України (XII–III тис. до н.е.) – Луцьк: Волинська обласна друкарня. – С. 471–503.

*Ленартович О.*

- 2010 Неолітичне та енеолітичне поселення багаточарової пам'ятки Єзупіль I // МДАПВ. – Львів. – Вип. 14. – С. 224–242.

*Малєєв Ю., Конопля В.*

- 1999 Багаточарове поселення Блищанка на р. Серет // *Vita antiqua*. – Київ – № 1. – С. 45–57.

*Мацкевий Л., Козак В.*

- 2010 Старожитності Дрогобицького передгір'я. – Львів–Дрогобич. – 184 с.

*Милян Т., Пічкур С., Шидловський П.*

- 2008 Виробничий інвентар пам'ятки Йосипівка-I // Археологічні дослідження в Україні 2006–2007 років. – Київ. – С. 225–230.

*Милян Т., Черновол Д., Дяченко О., Лисенко С.*

- 2008 Роботи Рятівної археологічної служби на поселенні Йосипівка-I біля смт Олесько // Археологічні дослідження в Україні 2006–2007 років. – Київ. – С. 231–237.

*Михальчишин І.*

- 1995 Стародавня історія села Кульчиці // Бойківщина: історія та сучасність. – Львів–Самбір. – С. 63–66.

*Охріменко Г.В.*

- 2001 Культура лінійно-стрічкової кераміки на Волині. – Луцьк: Волинська обласна друкарня. – 138 с.

*Папіш І., Позняк С.*

- 2008 Ґрунтово-археологічні дослідження чорноземів пізнього голоцену // Вісник Інституту археології ЛНУ імені Івана Франка. – Львів. – Вип. 3. – С. 8–16.

*Пассек Т.С., Черныш Е.К.*

- 1963 Памятники культуры линейно-ленточной керамики на территории СССР // САИ. – Москва: Издательство АН СССР. – Вып. Б. – I–II. – 71 с.

*Пастернак Я.*

- 1948 До проблеми поширення й хронології лінійно-стрічкової кераміки в Європі. – Авгсбург. – 19 с.

*Пелецишин М.А.*

- 1978 Археологічні дослідження на Волині 1977 р. / Звіт про розкопки Волинсько-Дністрянської археологічної експедиції біля с. Тадані Кам'яно-Бузького району Львівської області // Науковий архів Інституту археології НАН України. Справа № 1977/65. – Львів. – 90 с. – 31 іл.

- 1979 Археологічні дослідження на Волині в 1978 р. / Звіт про розкопки Волинсько-Дністрянської археологічної експедиції біля с. Тадані Кам'яно-Бузького р-ну Львівської обл. // Науковий архів Археологічного музею Львівського національного університету імені Івана Франка. – Львів. – 86 с. – 31 іл.

- 1980 Археологічні дослідження на Волині в 1979 р. / Звіт про розкопки Волинсько-Дністрянської археологічної експедиції біля с. Тадані Кам'яно-Бузького р-ну Львівської обл. // Науковий архів Археологічного музею Львівського національного університету імені Івана Франка. – Львів. – 68 с. – 20 іл.

- 1984 Археологічні дослідження на Волині та Поділлі в 1983 р. / Звіт про розкопки та розвідки археологічної експедиції на території Львівської області // Науковий архів Інституту археології НАН України. Справа № 1983/112. – Львів. – 77 с. – 29 іл.

- 1991 Неолітичне поселення біля м. Винники // Археологічні дослідження Винниківського краєзнавчого музею за 1991 р. – Винники. – С. 3–14.
- 1999 Неолітичне поселення в с. Тадані на Західному Бuzі // Львівський археологічний вісник. – Вип. 1. – Львів. – С. 22–48.
- Пелецишин М., Конопля В.*
- 1999 Східнокарпатський регіон у первісності // Етногенез та етнічна історія населення Українських Карпат. – Львів. – Т. 1. – С. 66.
- Підкова О.*
- 2006 Дерново-карбонатні ґрунти Розточчя // Вісн. Львів. ун-ту. Сер. геогр. – Львів. – Вип. 33. – С. 326–332.
- Проць-Кравчук Г.Л.*
- 1975 Поверхневі води // Природа Волинської області. – Львів.
- Проць-Кравчук Г.Л., Штогрин О.Д.*
- 1972 Поверхневі та підземні води // Природа Львівської області. – Львів. – С. 59–72.
- Свешников И.К.*
- 1954 Культура линейно-ленточной керамики на территории Верхнего Поднестровья и Западной Вольны // СА. – Москва. – Вип. XX – С. 100–130.
- Ситник О.*
- 2000 Середній палеоліт Поділля. – Львів. – 370 с.
- Ситник О., Коропецький Р., Богуцький А., Ланчонт М., Кусяк Я.*
- 2008 Палеолітична пам'ятка Єзупіль III // МДАПВ. – Вип. 12. – С. 214–241.
- Телегин Д.Я.*
- 1979 Новые памятники культуры линейно-ленточной керамики на территории Украины // СА. – Москва. – № 2 – С. 229–234.
- 1992 Основні періоди історичного розвитку населення території України у V – першій половині IV тис. до н.е. // Археологія. – № 4. – С. 3–11.
- 1993 Основні періоди історичного розвитку населення території України у V – першій половині IV тис. до н.е. // Археологія. – № 1. – С. 15–23.
- Ткачук Т.*
- 1999 Науковий звіт про археологічні дослідження багат шарового поселення Більшівці, ур. Кути Галицького р-ну Івано-Франківської обл. у 1999 р. // Науковий архів Інституту археології НАН України. Справа 1999/24. – Галич. – 133 с.
- 2001 Науковий звіт про археологічні дослідження багат шарового поселення біля смт Більшівці ур. “Кути” Галицького р-ну, Івано-Франківської обл. у 2000 р. // Науковий архів Національного заповідника “Давній Галич”. – Галич. – 89 с. – 10 фото.
- Ткачук Т., Кочкін І., Щодловський Р.*
- 2005 Археологічні дослідження багат шарового поселення Більшівці // Галичина. – Івано-Франківськ. – № 11. – С. 27–36.
- 2006 Археологічні дослідження багат шарового поселення Більшівці у 2006 році // Галичина. – Івано-Франківськ. – № 12–13.
- Товкайло М.*
- 2005 Неоліт Степового Побужжя // Кам'яна доба України. – Київ. – Вип. 6 – 160 с.
- Черныш Е.К.*
- 1956 Многослойное поселение у с. Незвиско на Днестре // КСИИМК. – Вип. 63. – С. 48–56.
- 1959 Результаты исследования нижних шарів незвиського поселення // МДАПВ. – Львів. – Вип. 2. – С. 73–77.
- 1962а К истории населения энеолитического времени в Среднем Приднестровье (По материалам многослойного поселения у с. Незвиско) // МИА. – № 102. – Москва. – С. 5–85.
- 1962б Неолитическое поселение у с. Торское на Днестре // КСИА АН СССР. – Москва. – Вип. 92. – С. 83–86.

*Януш В.*

- 2004 Верства культури лінійно-стрічкової кераміки на багатошаровому поселенні в урочищі “Кути” біля смт Більшівці // Матеріали міжнародної ювілейної наукової конференції “Збереження та використання культурної спадщини України: проблеми та перспективи” (Галич, 4–6 листопада 2004 р.). – Галич. – С. 158–159.

*Antoniewicz W.*

- 1921 Z badań archeologicznych w górnym dorzeczu Dniestru // Wiadomości archeologiczne. – Warszawa. – Tom VI. – S. 79–108.

*Demetrykiewicz W.*

- 1900 Sprawozdanie z posiedzeń komisji odbytych w drugiej połowie r. 1898 i r. 1899 // Materiały Antropologiczne i Etnograficzne. – Kraków.

*Kondracki J.*

- 1978 Geografia fizyczna Polski. – Warszawa. – 463 s.

***Olena LENARTOVYCH***

TOPOGRAPHICAL PECULIARITIES OF SETTLEMENTS OF THE LINEAR BAND POTTERY CULTURE AT THE UPPER DNIESTER AND WESTERN BUG RIVERS

Physiographic characteristics of the investigated region are given. Topographical peculiarities of relics of the linear band pottery culture at the Upper Dniester and Western Bug Rivers are considered. Certain regularities concerning the location of settlements of the LBPC are traced, on the grounds of which three types of relics are singled out: terrace, cape, floodplain relics.