

Матеріали і дослідження
з археології Прикарпаття і Волині.
2013. Вип. 17. С. 111–128.

Марія ВОЙТОВИЧ

ПАМ'ЯТКИ “ЗАГАЛЬНОЄВРОПЕЙСЬКОГО ГОРИЗОНТУ” КУЛЬТУР ШНУРОВОЇ КЕРАМІКИ НА ТЕРЕНАХ УКРАЇНСЬКОГО ПРИКАРПАТТЯ

Рання фаза розвитку культур шнурової кераміки (далі КШК) залишається до сьогодні у багатьох аспектах невивченою. Чітко можна сказати, що у ній населення КШК залишило об'єкти та рухомий матеріал, для яких характерна невелика кількість поховань із амфорами, кубками та кам'яними сокирами типу “А” [Struve, 1955, s. 98–119]. На основі цих спільних ознак у середині ХХ ст. був виділений “загальноєвропейський горизонт” КШК [Buchvaldek, 1957, s. 364–368; Buchvaldek, 1961, s. 15], який поширений на значних просторах Європи – територія центрально-східної Німеччини, Чехії, Польщі, Данії, півдня Норвегії, Швейцарії, Латвії та Естонії [Kaczanowski, Kozłowski, 1998, s. 131–133; Kempisty, 1989, s. 264, tabl. LIV; Machnik, 1966, s. 103–109]. Хронологічно рамки “загальноєвропейського горизонту” визначають в межах 3000–2600 рр. до н. е. В цей час носії ранніх груп КШК вели рухливий спосіб життя, через що практично невідомі залишки їхніх поселень, а майже всі відомі пам'ятки представлені похованнями [Гимбутас, 2006, с. 435].

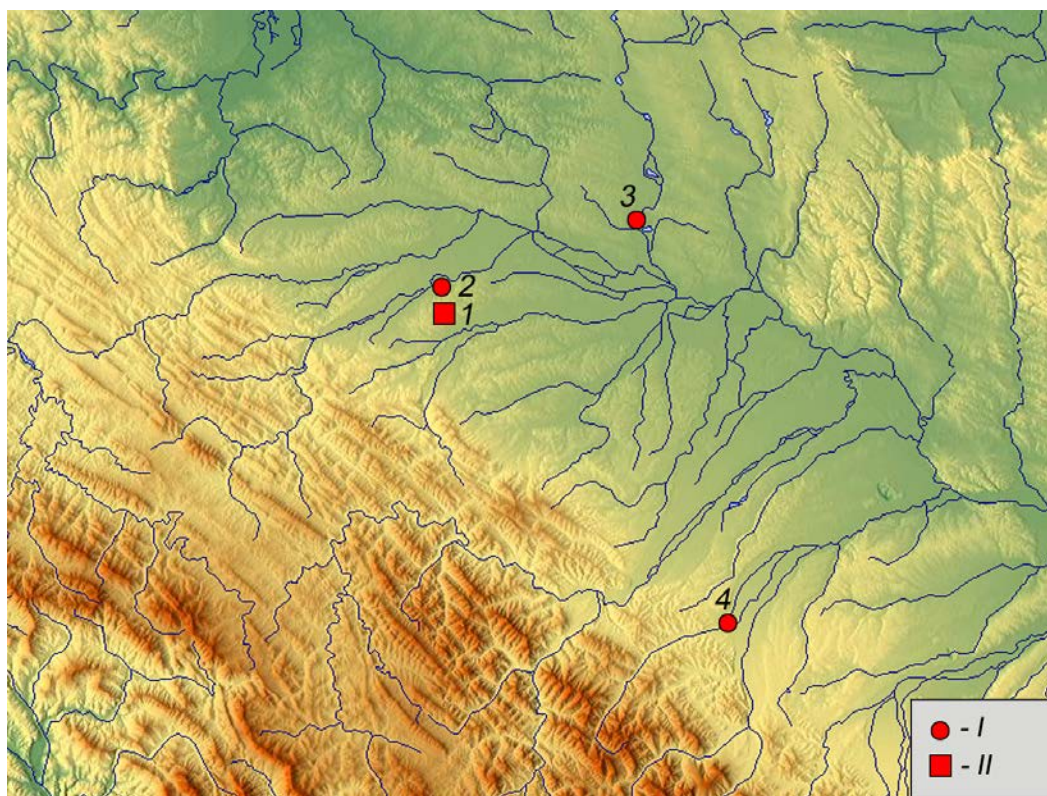


Рис. 1. Локалізація ранніх пам'яток КШК у Північному Прикарпатті: I – поховання; II – поселення; 1 – с. Сіде, Самбірський район; 2 – с. Куличиці, Самбірський район; 3 – с. Березець, Городоцький район; 4 – с. Болахівці, Дрогобицький район

Fig. 1. Localization of early sites of Corded ware culture in North Sub-Carpathian region: I – burial; II – settlement; 1 – Side, Sambir district; 2 – Kulychytsi, Sambir district; 3 – Berezets'; Gorodok district; 4 – Bolekhivtsi, Drohobych district

Характеристика пам'яток. На території Прикарпаття відомо всього декілька поховань (Кульчиці, курган 7, 8; Болахівці, курн 7; Березець, поховання 1) та одне поселення (Сіде), які

належать до "загальноєвропейського горизонту" КШК [Свешніков, 1974, с. 30; 1977, с. 12–13; 1978, с. 46; Цигилик, 1997, с. 2-6; Цигилик та ін., 1999, с. 191-192; Суґулік, Machnik, 1996, s. 149–161; Machnik, Sosnowska, Суґулік, 1997 s. 3–28] (рис. 1).

Поселення. Матеріал, пов'язаний із найстаршим горизонтом КШК на теренах України, доволі рідкісний, що свого часу наштовхнуло С. Березанську на думку про його відсутність на цих просторах взагалі [Березанська, 1971, с. 48]. Варто зазначити, що речей, які належать до цього горизонту, на сусідній території Східної Польщі та Південно-Зіхідній Білорусії також не багато [Кривальцэвіч, 2004, с. 147–151, мал. 7, 8; Machnik, 1966, s. 109–118; Kaszanowski, Kozłowski, 1998, s. 133]. Завдяки проведеним дослідженням спільною українсько-польською археологічною експедицією у 1996 р. у Сіде виявлено залишки поселення КШК, для якого отримано дату 2900–2850 ВС. Окрім цього, ця пам'ятка є першим дослідженим поселенням "загальноєвропейського горизонту" КШК у південно-східній частині поширення культури [Machnik, Sosnowska, Суґулік, 1997, s. 23]. Важливість відкриття полягає у тому, що поселення у Сіде разом із невеликою кількістю курганных та ґрунтових поховань ще більше підтверджує думку, що уже на початку ранньої фази розвитку нечисленні групи населення КШК колонізували територію Наддністрянщини.

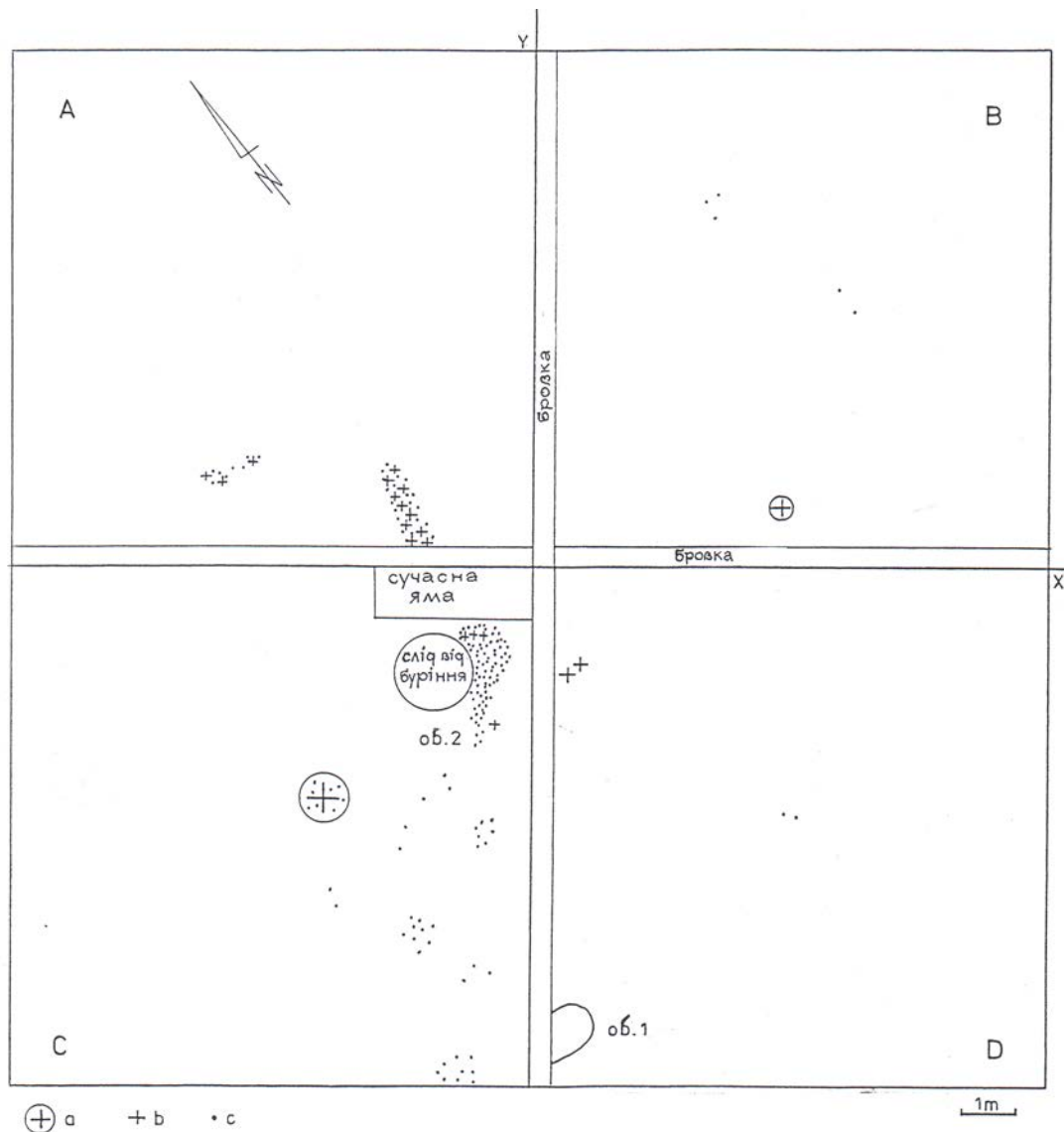


Рис. 2. Сіде. План розкопу: а – вогнище; б – кераміка; с – вуглики (за: Цигилик, 1997, с. 21, рис. 4)
 Fig. 2. Side. Plan of excavation: a – hearth; b – ceramic; c – charcoal (by: Цигилик, 1997, с. 21, рис. 4)

Поселення локалізоване в ур. Верхи біля с. Сіде Самбірського р-ну, яке розміщене разом із курганним могильником цієї ж культури у одній і тій же місцевості [Цигилик, 1997, с. 2–6; Цигилик та ін., 1999, с. 191–192; Machnik, Суhyуk, 2001, с. 452]. Воно знаходиться на плоскій гірській височині із максимальною висотою в 360 м н. р. м. [Machnik, Pavliv, Petehyуc, 2006a, s. 127]. Під час досліджень на площі 400 м² виявлено три довготривалих вогнища, розташованих близько одне від одного та насичений дрібними фрагментами посуду культурний шар. Окрім вогнищ, на площі досліджень зафіксовано залишки земляної печі, що залишилась, швидше за все, від наземної житлової споруди (рис. 1) [Павлів, Петегрич, Принада, 2004, с. 48; Machnik Pawliw, Petehyucz, 2005, s. 16]. Дно печі мало овальну форму та близько 1 м в діаметрі. Товщина перепаленої цеглястої глини у центральній частині сягала 8 см, що свідчить про довготривалу дію вогню [Цигилик, 1997, с. 4; Machnik Sosnowska, Суhyуk, 1997, s. 6]. Як згадано вище, аналіз деревного вугілля показав, що залишки поселення датуються часом 2900–2850 BC. Окрім цього, на ранній вік вказує також виявлений рухомий матеріал [Machnik, Pawliw, Petehyucz, 2005, s. 27; 2006, s. 100].

Могильники. Із кола поховальних пам'яток верхньодністрянської групи сюди із впевненістю можна віднести два насипи (кургани 7, 8), досліджених на курганному могильнику біля с. Кульчиці П. Завадою у 1949 р. (рис. 2) [Свешніков, 1974, с. 30], курган 7 неподалік Болехівців [Свешніков, 1977, с. 12–13; 1978, с. 46] та одне (поховання 1) із двох ґрунтових поховань, виявлених біля с. Березець [Суhyуk, Machnik, 1996, s. 149–161] (табл. 1). Під насипом кургану 7 у Кульчицях відкрито контури поховальної ями прямокутної форми, орієнтованої довшою стороною по лінії захід-схід. Залишки скорченого кістяка, голова якого орієнтована на захід, були вкриті шаром вохри. Окрім цього, у заповненні поховання лежали шматки вугликів, невелика мисочка із вохрою, амфора, нижня частина кубка та кам'яна плитка. Над поховальною ямою виявлено також глиняний кубок, орнаментований у верхній частині горизонтальними відбитками шнура [Свешніков, 1974, с. 30]. Проте, як зазначає Я. Махнік, найбільш імовірно, що згадана посудина походить із більш пізнього впускного поховання, оскільки, такі посудини зустрічаються у пізній фазі розвитку керамічного виробництва КШК [Machnik, 1979, s. 55].

На деякі труднощі наштовхується віднесення до “загальноєвропейського горизонту” КШК поховання в кургані 7 у Болехівцях, що пов'язано із відсутністю в нім поховального інвентарю та збереження самого скелету [Бунятян, 2010, с. 26]. Під курганом 7 у Болехівцях зафіксовано безінвентарне поховання у ямі, яке перекрите дерев'яним накатом, а на дні ями зафіксовано залишки вохри (рис. 3; фото 1) [Свешніков, 1977, с. 12–13]. Згідно з отриманими даними за методом С14, курган в Болехівцях датуються часом 2640±105 р. до н. е., що вкладається у рамки раннього етапу КШК [Свешніков, 1978, с. 46; Свешніков, 1978, с. 23].

Із суміжної території Польщі в околицях Перемишля досліджено підкурганне поховання, яке свідчить про ще більш раннє перебування спільнот КШК у регіоні. Мова йде про курган 1 біля с. Середне неподалік Перемишля. Досліджений курган розміщений на вершині пагорба висотою 380 м над рівнем моря. Діаметр насипу сягає 11–12 м, а висота – 1,2 м. По центру кургану виявлено наближену до прямокутної форми поховальну яму із заокругленими кутами, розмірами 2,3×1,4 м та орієнтацією на північний схід, яка на 75 см вкопана у материк. На дні ями зафіксовано контури скорченого скелета, орієнтованого головою на схід, який відрізнявся від заповнення більш темним насиченим забарвленням ґрунту. Із трьох сторін від поховання зафіксовано залишки обвугленої дерев'яної конструкції, спорудженої із дощок товщиною 3–4 см, (можливо труни?). Окрім цього, саму поховальну яму оточував ровик овальної форми, шириною 25–30 см та діаметром біля 6 м. Як показали результати аналізу вугілля за допомогою методу С14, досліджений курган у Середній датуються 2900 р. до н. е. та є найстаршим курганом КШК на південно-східній території поширення КШК [Machnik, Sosnowska, 1996, s. 3–24].

Окрім описаних вище захоронень, до ранньої групи поховальних пам'яток деякі дослідники відносять курган в Коропужі, де виявлено амфору “тюрінгського” типу [Machnik, Sosnowska, Суhyуk, 1997, s. 23]. Зважаючи на відсутність радіовуглецевого датування цього

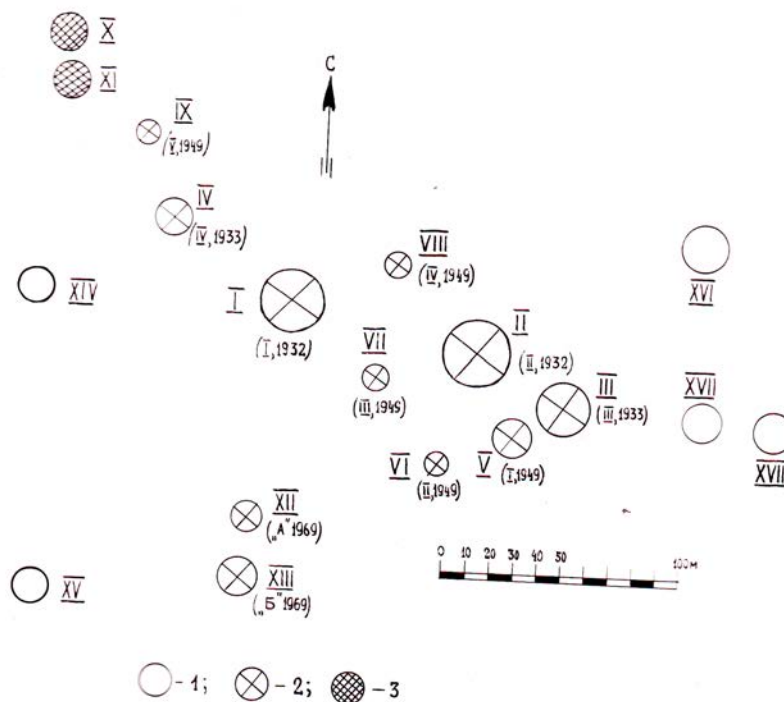


Рис. 3. Кульчиці. План курганного могильника: 1 – недосліджені кургани; 2 – досліджені кургани; 3 – кургани зруйновані будівництвом колгоспної ферми (за: Свешніков, 1970, Табл. I)
 Fig. 3. Kul'chytsi. Plan of burial mound complex: 1 – not researched burial mounds; 2 – researched burial mounds; 3 – burial mounds, ruined during building of farm (by: Свешніков, 1970, Табл. I)

поховання, найбільш логічно відносити його все ж таки до середнього етапу розвитку верхньодністрянської групи підкарпатської культури шнурової кераміки.

Поховання 1, виявлене біля с. Березець, не містило над собою насипу, що може пояснюватись існуванням тут поселення римського часу. Та, на думку Я. Махніка, насипу могло і не існувати, оскільки поховання виявлене на самому краю пагорба, що спадає до долини невеликої річки. Топографія могили незвична тим, що кургани КШК розміщувались на вершинах пагорбів, натомість на окраїнах споруджувались периферійні поховання. Окрім того, поховання виявлене на глибині 1,2 м від сучасної поверхні, що є нетиповим оскільки більшість захоронень розміщувались значно вище. Дослідник припускає, що у могилі було поховано жінку, оскільки погано збережений кістяк лежав на лівому боці, а в більшості поховань, де визначена стать, саме на лівому боці були захороненні жінки. Зважаючи на те, що ключові поховання у населення КШК належали чоловікам, над якими споруджували високі насипи, над цією могилою міг бути зведений невисокий насип, що швидко розплився із плином часу [Сушуцьк, Махнік, 1996, s. 157–158]. Як уже згадувалось, у могилі прямокутної форми виявлено скелет на лівому боці із підігнутими ногами та головою, спрямованою на північ та північний-схід. Біля покійника виявлено три глиняні посудини, крем'яні вироби та кістяні намистини. Інвентар могил, зокрема керамічний кубок, вказує на досить ранній вік досліджених захоронень [Сушуцьк, Махнік, 1996, s. 155–156].

Таким чином, до “загальноєвропейського горизонту” належать декілька курганних поховань (Кульчиці, курган 7, 8, Болахівці, курган 7) [Свешніков, 1974, с. 30; 1977, с. 12–13; Махнік, 1961, s. 58] та одне ґрунтове з Березця, у якому виявлено матеріал раннього типу

[Суhyу́к, Machnik, 1996, s. 149–161]. У двох випадках стверджено, що поховальні ями робили овальними, по лінії схід-захід чи північний схід. У трьох поховальних ямах зафіксовано залишки вохри (Кульчиці, курган 7, 8, Болехівці, курган 7) [Свешніков, 1977, с. 13; Machnik, 1979, s. 55].

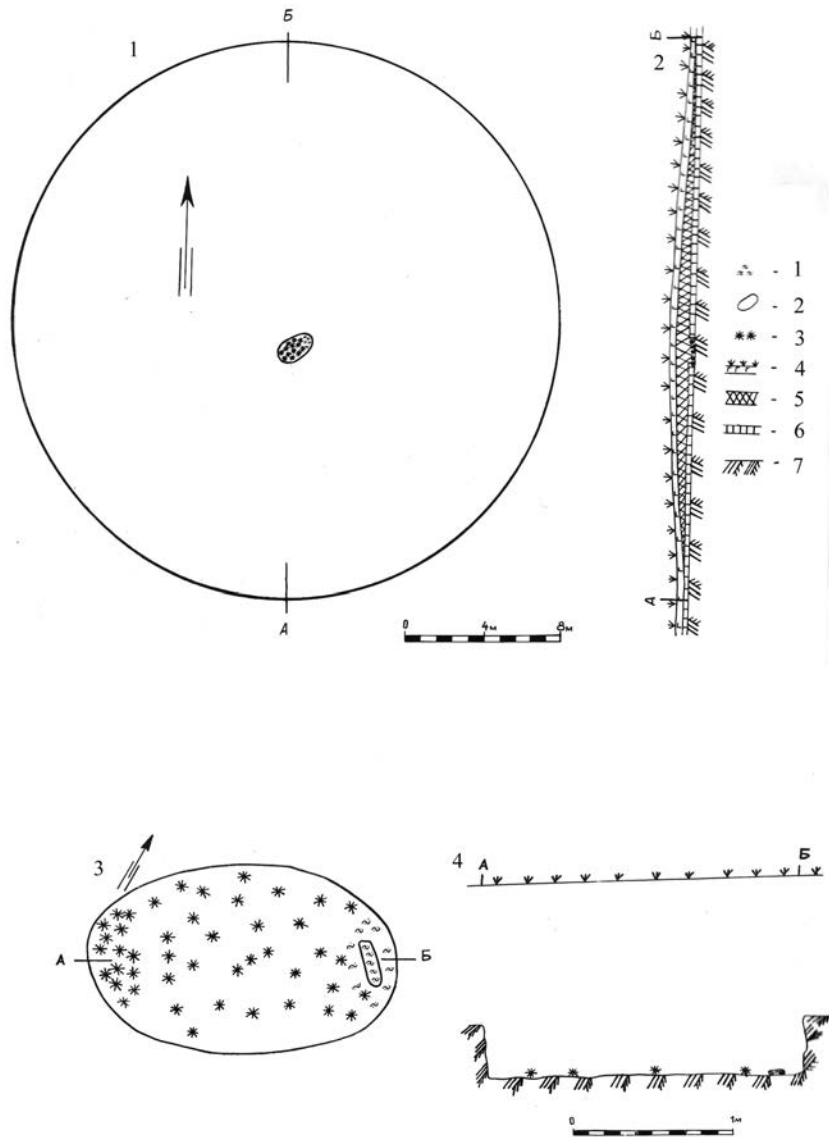


Рис. 4. Болехівці. План (1), стратиграфічний профіль (2) кургану 7, план (3) і розріз поховання: 1 – окремі вуглики; 2 – могильна яма; 3 – вохра; 4 – гумус; 5 – насип кургану; 6 – суглинок; 7 – материк (за: Свешніков, 1977, Табл. 8: 3, 4; 9: 1,2)

Fig. 4. Bolekhivtsi. Plan (1), stratigraphic profile (2) of burial mound 7; plan (3) and section of burial: 1 – separate pieces of charcoal, 2 – grave pit, 3 – pieces of ocher, 4 – humus, 5 – mound, 6 – clayish soil, 7 – bedrock (by: Свешніков, 1977, Табл. 8:3,4; 9: 1,2)

Одне з раних поховань на території любачівської групи (Бжезінки, курган II) також зорієнтоване у напрямку північний схід [Dzieduszyska-Machnikowa, 1960, s. 9], натомість інше поховання цієї групи (Ліпе, курган 1) по лінії схід-захід [Machnik, 1961, s. 91–92, гус. 2]. Ранне поховання у Самбожці орієнтоване також на північнийсхід [Machnik, 1966, s. 234]. Натомість два поховання у Ксьонжніці Велькій (5, 11), що належать до "загальноєвропейського

горизонту", зорієнтовані по лінії північ-південь [Machnik, 1964, s. 347–348, 353]. Як видно із наведених прикладів, поховання раннього етапу на території Прикарпаття подібні до таких же поховань любачівської та частково до краківсько-сандомирської групи, оскільки в останній орієнтація могил більш різноманітна. Одна з відмінностей поховань вищезазначених груп та

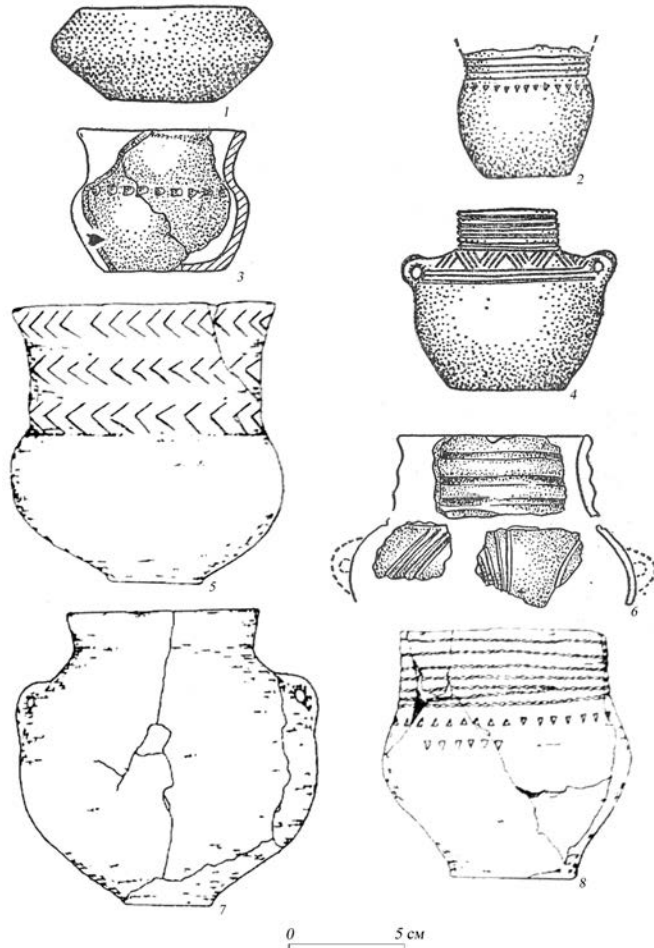


Рис. 5. Керамічні вироби: 1, 2, 4 – Кульчиці, курган 7; 3, 6 – Кульчиці, 8; 5, 7, 8 – Березець, поховання 1 (за: Свешніков, 1974, рис. 5: 3, 5, 6; 6: 4, 6; 5, 7, 8; Machnik, Suhytyk, 1996, рис. 3: 1, 3, 6)

Fig. 5. Ceramic ware: 1, 2, 4 – Kul'chytsi, burial mound 7; 3, 6 – Kul'chytsi, burial mound 8; 5, 7, 8 – Berezets', burial 1 (by: Свешніков, 1974, рис. 5: 3, 5, 6; 6: 4, 6; 5, 7, 8; Machnik, Suhytyk, 1996, рис. 3: 1, 3, 6)

верхньодністровської полягає у відсутності обряду посипання кістяка вохрою. Натомість у ранніх пам'ятках українського Прикарпаття відсутній звичай оточувати поховання ровиком, що широко використовувався у похованнях любачівської групи і який був зафіксований в одному із найраніших курганных захоронень у Середній, що дещо випереджає у часі поселення з Сіде та подібні поховання, датовані методом С14 у Швейцарії [Machnik, Sosnowska, 1996, s. 8, рис. 7].

Із вищесказаного видно, що в ранніх похованнях КШК в українському Прикарпатті існував подібний звичай захоронення своїх померлих, що й у любачівській та краківсько-сандомирській групі, при чому перша має тісніші зв'язки у звичаї захоронення померлих.

Матеріальна культура. Про **керамічне виробництво** у ранніх спільнот КШК на теренах Північного Прикарпаття можна сказати небагато, що є цілком логічним, враховуючи кількість досліджених пам'яток. Серед керамічних посудин відомі кубки, амфори, горщики та миски (табл. 2). Кубки представлені двома виробами. Збережена нижня частина кубка із кургану 7 у Кульчицях має плоске денце, опукле тіло, яке плавно переходить у відхилені назовні вінця (рис. 4, 2). Шийка кубка орнаментована чотирма заглибленими горизонтальними смугами, під якими трикутним штампом (вершиною донизу) нанесена ще одна горизонтальна [Пелешин, 1999, с. 121, рис. 1:15]. Натомість на іншому кубку із поховання 1 у Березці на шийці замість горизонтальних жолобків нанесені смуги відтисків горизонтально нанесеного шнура, під якими також є подібні трикутні насічки (рис. 4, 8, фото 2) [Суhytyk, Machnik, 1996, s. 152, рис. 3:1]. Описані кубки типові для "загальноєвропейського горизонту" КШК [Włodarczak, 2006, s. 13, tabl. I:1–2; XXXI:1–2]. Близькі аналогії до цих кубків знаходимо на території південно-східної Польщі (Самбожец, пов. Тарнобжег, Сандомеж, пам'ятка 78, поховання 5, Клекач, пов. Томашів Любельський, пам'ятка № 10, курган 1) [Machnik, 1979, s. 341, рис. 205:3–4; Machnik, Bagińska, Koman, 2009, s. 32, рис. 21:2; Ścibior, Ścibior, 1990, рис. 10:b]. Для кургану 1 в Клекачові отримано радіовуглецеве датування в рамках 2620–2550 р. до н. е. (Poz-25614-

4045±35 ВР), що ще раз підтверджує приналежність такого виду кубків до "загальноєвропейського горизонту" пам'яток КШК [Machnik, Bagińska, Koman, 2009, s. 32, 224].

Амфорами є посудини невеликих розмірів із випуклим тілом та двома петельчастими вушками у верхній частині корпусу. Шийка виробів циліндрична, орнаментована заглибленими горизонтальними жолобками. Повністю збережена амфора із кургану 7 у Кульчицях, окрім горизонтальних жолобків, декорована ще й зигзагоподібним мотивом, який із двох сторін обмежений горизонтальними жолобками, що утворює "рамку" (рис. 4, 4) [Machnik, 1979, rys. 1:46]. Подібна до цієї амфора збережена у значно гіршому стані, її шийка та тіло також орнаментовані заглибленими жолобками (рис. 4, 6), при чому на тілі жолобки утворюють пучки із чотирьох косих смуг [Свешніков, 1974, рис. 6:6]. Описані амфори відомі на значних просторах поширення КШК, але наймасовіше вони відомі у Тюрингії, через що їх прийнято називати амфорами "тюрінгського" типу. А їх ранній тип "А" є однією з ознак "загальноєвропейського горизонту" КШК [Buchvaldek, 1957, s. 362–401]. Територіально близькі аналогії до кульчицьких амфор відомі із місцевості Бодзаново Вроцлавського воєводства та на пам'ятці Краків Бжжанув, де форма та орнаментация амфор виконана у тому ж самому стилі [Jarosz, Włodarczak E., Włodarczak P., 2010, p. 14, fig. 5; Machnik, 1979, s. 341, rys. 205:6]. Окрім цього, мотив орнаментации шийки амфор з Кульчиць горизонтальними жолобками належить до ознак найстаршої фази розвитку КШК у Європі [Młodowska-Przepiórowska, Włodarczak, 2001, s. 202]. Отже, дві виявлені амфори із Кульчиць, без сумнівів, належать до "загальноєвропейського горизонту".

Натомість амфора із Березця неорнаментована, а її форма дещо незвична (рис. 4, 7), хоча схожі амфори вже відомі на суміжних теренах східної Польщі [Machnik, 1966, tabl. XXIX:2; XXXIII:4:b-c; XXXIV:4:b].

Миски складають невелику кількість знахідок та представлені двома виробами. Миска, що виявлена у кургані 7 в Кульчицях, повністю збережена (рис. 4, 1). Форма миски біконічна, краї надігнуті всередину, дещо плоске [Свешніков, 1974, рис. 5:3; 1976, рис. 2:2]. Фрагмент іншої миски, що походить із поселення у Сіде, опуклої форми (рис. 5:1) [Machnik, Sosnowska, Cyhłyk, 1997, rys. 8:f].

До групи горщиків належить один виріб із поховання 1 у Березці (рис. 4, 5). Це невеликий горщик із високою шийкою, краї якого злегка відхилені назовні, випуклою нижньою частиною та добре виділеним плоским дещом. Верхня частина посудини орнаментована трьома смугами горизонтальних відтисків ялинки [Cyhłyk, Machnik, 1996, s. 152, rys. 3:6; Machnik, 2011, rys. 3:B7]. Комплекс, до якого входить така ж сама посудина, а також амфора

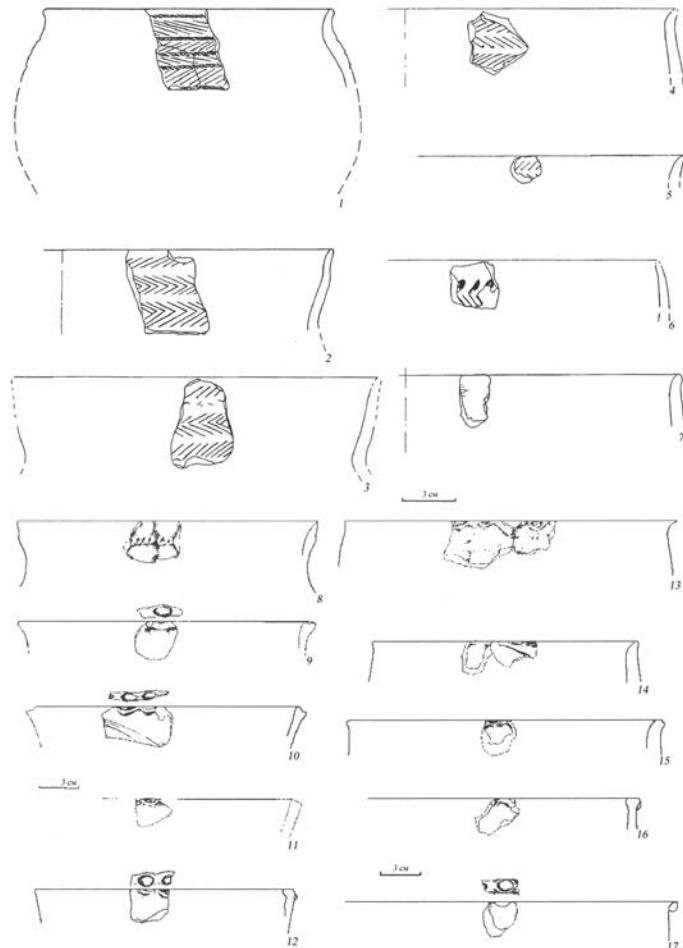


Рис. 6. Сіде. Фрагменти керамічного посуду (за: Machnik, Sosnowska, Cyhłyk, 1997, rys. 8, 9)

Fig. 6. Side. Fragment of ceramic ware (by: Machnik, Sosnowska, Cyhłyk, 1997, rys. 8, 9)

типу "А" походить із кургану 2 поховання № 2 у Любчому (пам'ятка № 1) у Гряді Сокальській. Комплекс у Любчому належить до категорії пам'яток типу А, які датують часом в межах 2800–2600 р. до н.е. [Machnik, Bagińska, Koman, 2009, s. 38, 41, 230, рис. 28:6].

Я. Махнік відносить горщики такої форми до типу Пд згідно з розробленою ним класифікацією [Machnik, Bagińska, Koman, 2009, s. 179]. Останнім часом декілька посудин типу Пд виявлено і на Жешувській височині [Machnik, 2011, s. 63, рис. 3А:1; 4А:1, 3, 4]. Отож, як видно з картографування горщиків, подібних до виробу з Березця, посудини такого типу



Рис. 7. Крем'яні вироби: 1–5, 7 – Сіде; 6, 8 – Березець, поховання 1; 9 – Болекхівці, курган 7 (за: 1–5, 7 – Machnik, Sosnowska, Сушулюк, 1997, рис. 11; 6, 8 – Machnik, Сушулюк, 1996, рис. 3: 4, 5; 9 – Свешніков, 1977, Табл. 13: 13)

Fig. 7. Flint artifacts: 1–5, 7 – Side; 6, 8 – Beretzets', burial 1; 9 – Bolekhivtsi, burial mound 7 (by: 1–5, 7 – Machnik, Sosnowska, Сушулюк, 1997, рис. 11; 6, 8 – Machnik, Сушулюк, 1996, рис. 3: 4, 5; 9 – Свешніков, 1977, Табл. 13: 13)

розповсюджені в межиріччі рік Дністра, Сяну та Західного Бугу, на що вперше звернув увагу Я. Махнік [Machnik, 2011, s. 63, гус. 6:с].

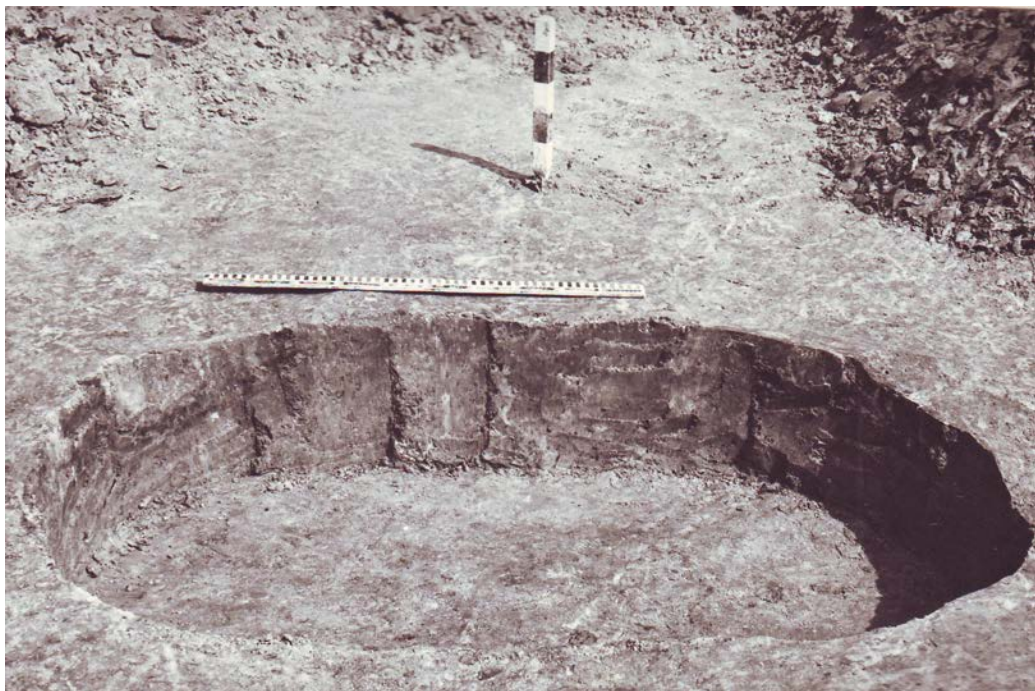


Рис. 8. Болехівці. Могильна яма у кургані 7 (за: Свешніков, 1977, Табл. 10)

Fig. 8. Volekhivtsi. Burial pit in mound 7 (by: Свешніков, 1977, Табл. 10)

Разом із раннім типом амфор з кургану 8 у Кульчицях виявлений невеликий горщик S-подібної форми (рис. 4, 3). Вінця виробу відігнуті назовні, а краї заокруглені; на верхній частині плічок нанесена смуга овальних насічок [Machnik, Pavliv, Petehyryč, 2006, s. 232, fig. 3:5]. Подібної форми горщик знайдено в похованні 1 у Дакудаві 5 на території Білоруського Понемання, яке належить до групи пам'яток типу Бершти-Русакова КШК. Виявлений там горщик більший від описаного виробу; орнаментований також не однією смугою овальних насічок, а трьома. В. Лакіза пам'ятку типу Бершти-Русакова КШК датує другою чвертю 3-го – першою чвертю 2-го тис. до н. е. [Лакіза, 2008, с. 84, 150, мал. 27].

Керамічний матеріал із Сіде представлений уламками посудин, але в ньому простежуються традиції техніки виготовлення, які пов'язують його із попередньою добою. Значна частина посуду орнаментована нарізним орнаментом у вигляді горизонтальної ялинки, овальних насічок та горизонтальних відтисків шнура, а також пальцевих вдавлень, розміщених по краях вінець (рис. 5) [Цигилик, 1997, рис. 9; Machnik, Sosnowska, Cyhylyk, 1997, s. 8–14, гус. 8, 9]. Оригінальним місцем орнаменту є (окрім верхньої частини посудин) декорування донець. Виявлене у Сіде денце орнаментоване косими насічками [Machnik Sosnowska, Cyhylyk, 1997, гус. 10:a]. Часткові аналогії за місцем розташування орнаменту (на краях донець) знаходимо на одній посудині із кургану у Середній, проте там, замість косих насічок нанесений штамп трикутної форми [Machnik, Sosnowska, 1996, гус. 13:1].

Якщо піддати більш детальному аналізу керамічний матеріал з поселення (горщики із вінцями, декорованими зачіпами), то можна побачити, що такого ж типу посуд трапляється на поселеннях раннього етапу КШК на території білоруського Полісся [Кривальцевіч, 2004, с. 149, мал. 8:3; Kryvaltsevich, Kalechyts, 2000, s. 167–174]. Натомість інша частина керамічного посуду із Сіде орнаментована заглибленими горизонтальними смугами ялинки, які у деяких випадках розділені шнуром [Цигилик та ін., 1999, рис. 1]. Декорування посуду мотивом ялинки використовувався на різних етапах розвитку культури, зокрема і в Верхньодністровському

регіоні (Кульчиці, курган 6, Комарів, курган 5, 31, 39, Колоколин, курган 2, Лотатники, курган 2, Крилос, курган 6), тому потрібно обережно пов'язувати такий орнамент із “горизонтом А” [Свешніков, 1974, рис. 6:5; 9:1, 5, 6, 9, 15, 21]. Та все ж, датування поселення в Сіде встановлене за допомогою С14, вік якого вказує, що мотив ялинки використовувався під час декорування кераміки вже у “загальноєвропейському горизонті” (Gd 10536 4290±90 BP; Gd 10537 4160±80 BP) [Machnik, Sosnowska, Cyhyłyk, 1997, s. 22].



Рис. 9. Березець. Кубок з поховання 1
Fig. 9. Beresets'. Goblet from burial 1

Цікаво, що в подільській групі ПКШК виявлені також глиняні вироби раннього типу. Мова йде про досліджене ще наприкінці ХІХ ст. курганне поховання у с. Сивки над Збручем. Біля скорченого кістяка на лівому боці лежала випукла амфора та невеликий тюльпаноподібний горщик із лійчасто розхиленими вінцями [Luba-Radzimiński, 1877, s. 10; 1879, s. 65, tabl. IV:1–2]. На шийці горщика нанесений горизонтальний рельєфний валик, що орнаментований косими насічками [Kozłowski, 1924, tabl. XXVII:1; Luba-Radzimiński, 1879, tabl. IV:1; Свешніков, 1974, рис. 14:8; 1976, с. 104, рис. 1:3]. Подібної форми виріб виявлений у Камарині 2 (південь Білорусії) під насипом кургану середньодніпровської культури, що перебивав залишки поселення більш раннього часу. Вінця кубка із Камарина прикрашали два рельєфних валики, які зверху орнаментовані пальцевими зачіпами. Цю знахідку дослідники також пов'язують із “загальноєвропейським горизонтом” КШК [Кривальцєвіч, 2004а, с. 52, мал. 10:6]. Саме ж курганне поховання середньодніпровської культури завдяки порівняльно-типологічному аналізу існувало в межах 2600/2400–2200 рр. до н.е. На основі цього кубок з Камарині датується не пізніше часом 2600/2400 рр. до н. е. [Кривальцєвіч, 2004, с. 149]. Останнім часом проведено радіовуглецеве датування самого поховання у Сивках, що дало дату 2881–2622 BC cal. (Poz-9587 4145±35 BP), тому приналежність його до раннього етапу не викликає сумнівів [Бунятян, 2010, с. 26; Jarosz, Włodarczak, 2007, s. 76; Machnik, Bagińska, Koman, 2009, s. 224].

Крем'яні вироби. Про кременярство прикарпатських поселенців можна говорити тільки на основі здобутих матеріалів з Сіде (усього 11 знахідок), Болехівців (1 знахідка) та з Березця (2 знахідки) (рис. 6; табл. 3). Виявлені вироби використовувались переважно для вичинки

шкіри. Усі вони виготовлені із покладів місцевого надністриянського кременю [Суhyульк, Machnik, 1996, s. 151–152, 154, rys. 3:4, 5; 4:1; Machnik, Sosnowska, Суhyульк, 1997, s. 16–17, гус. 11]. Якщо поглянути на крем'яні вироби поховань раннього етапу із Гряди Сокальської, то можна побачити, що основна маса знарядь також була виготовлена із місцевої сировини [Libera, 2009, s. 288, tabl. 2]. Виняток становить крем'яний відщеп із кургану 7 у Болехівцях, який виготовлений із волинського кременю [Свешніков, 1977, с. 12, рис. 13:13].

Таблиця 1

Поховання "загальноєвропейського горизонту" пам'яток верхньодністровської групи підкарпатської культури шнурової кераміки

№ п/п	Назва пам'ятки, № кургану	d – насліу (м)	Висота кургану	Розміри поховання	Форма поховання	Орієнтація поховання	Глибина поховання	Вохра	Скелет	Скелет на боку	Бібліографія
1	Болехівці, к. 7	28	0,86	1,2 × 1,9	овальна	пн-сх. – під-зх.	0,35	+	-	-	Свешніков, 1977, с. 12–13, рис. 8:3,4; 10:1; 11:1,2; 1978, с. 46
2	Кульчиці, к. 7	<15	-	-	прямокутна	сх-зх.	-	+	+	+	Свешніков, 1970, рис. 1; 1974, с. 30
3	Кульчиці, к. 8	<15	-	-	-	-	-	+	-	-	Свешніков, 1970, рис. 1; 1974, с. 30
4	Березець, поховання 1	-	-	2,2 × 1,8	овальна	Пн-пн-сх. – під-під-зх.	1,0	-	+	лівий	Суhyульк, Machnik, 1996, s. 151–152

Серед крем'яних виробів можна виділити два скребки із Сіде, один з яких виготовлений на овальному відщепі із частково нанесеною по краях ретушшю, другий – на трапецеподібній пластині [Machnik, Sosnowska, Суhyульк, 1997, rys. 11:a, f]. Один відщеп походить від прямокутної в перетині сокири [Machnik, Sosnowska, Суhyульк, 1997, s. 23, гус. 11:e] Серед інших знахідок виділяється трикутна в плані пластина із двома ретушованими краями із поховання 1 з Березця [Суhyульк, Machnik, 1996, s. 151–152, гус. 3:5].

Кам'яні вироби. Однією з еталонних ознак "загальноєвропейського горизонту" КШК є кам'яні сокири типу "А" із опущеними лезом та обухом, при чому останній добре виділений (їх ще називають "човникоподібні сокири") [Kaczanowski, Kozłowski, 1998, s. 132; Struve, 1955, s. 13–14, tabl. 1]. На території Прикарпаття сокири цього типу не зустрічаються. Єдиною знахідкою, яка своєю формою нагадує сокири типу "А", є виріб із кургану 5 у Колоколіні, хоча саме поховання датується середнім етапом розвитку верхньодністриянської групи ПК [Свешніков, 1974, с. 42, рис. 7:11]. Ці сокири більше поширені на території Польщі та Малопольщі [Kempisty, 1989, s. 264; Machnik, 1966, map. 1; 1979, гус. 205:10–13; Valde-Nowak, 1988, tabl. X; Wiklak, 1971, s. 49, гус. 11; Wrotek, 1962, гус. 10:b]. Близькі за формою сокири відомі у краківсько-сандомирській групі (Колоси, поховання 4, Конюши, поховання 14, Мжановіце 5, поховання 1) [Włodarczak, 2006, s. 33, tabl. XXX:7; XXXII:7; XXXIII:3]. Час існування пам'яток, де виявлені такі сокири у краківсько-сандомирській групі припадає на проміжок між 2800–2700 р. до н. е. [Włodarczak, 1998, гус. 3].

Човникоподібні сокири з хордою та без неї зустрічається і на пам'ятках середньодніпровської культури, хоча, на думку І. Артеменка, вони не характерні для цієї культури [Артеменко, 1967, с. 47, 49, рис. 33:5; 36:1; 46:6,7].

Таблиця 2

Керамічні вироби "загальноєвропейського горизонту" пам'яток верхньодністровської групи підкарпатської культури шнурової кераміки

№	Назва пам'ятки № кургану	Амфора	Кубок	Миска	Горщик	Фрагменти кераміки	Бібліографія
1	Болехівці, к. 7					•	Свешніков, 1977, с. 12
2	Кульчиці, к. 7	•	•	•			Археологія, 2005, рис. 21:26, 29, 33; Крушельницька та ін., 1982, с. 20; Мацкевий, Козак, 2009, с. 98; Пелешишин, 1999, с. 121, рис. 1:15; Свешніков, 1974, с. 30, 37-41, рис. 5:3, 5, 6; 1976, рис. 2:2; Machnik, 1979, s. 55, rys. 1:44-46
3	Кульчиці, к. 8	•			•		Археологія, 2005, рис. 21:21; Крайнов, 1987, рис. 15:28, 32; Крушельницька та ін., 1982, с. 20; Мацкевий, Козак, 2009, с. 98; Свешніков, 1974, с. 37, 38, рис. 6:4,6; Machnik, 1979, s. 55, rys. 1:47; Machnik, Pavliv, Petehyryč, 2006b, s. 232, fig. 3:5
4	Березець, поховання 1	•	•		•		Суhylyk, Machnik, 1996, s. 152, 154-156, rys. 3:1,3,6; Machnik, 2011, s. 63, rys. 3:B7
5	Сіде, поселення			•	•	9 груп	Мацкевий, Козак, 2009, с. 110; Павлів та ін., 2004, с. 48; Цигилик, 1997, с. 4, 5, рис. 9; Цигилик та ін., 1999, рис. 1; Machnik, Sosnowska, Cyhylyk, 1997, s. 8-14, rys. 8, 9

Сокири цього типу виготовлялись і в пізніший час, на що вказують матеріали хоча б південно-західної Білорусії, де вони трапляються упродовж всього 3-го тис до н. е. [Кривальцэвіч, 2001, с. 264-266; Лакіза, 2008, с. 146]. Це ж саме засвідчено на пам'ятках Центральної Європи, де сокири типу "А" входили в комплекси молодших фаз КШК [Drzewicz, 2005, s. 31].

Із інших кам'яних виробів, що належать до ранньої групи КШК, варто згадати дві шліфувальні плитки, виготовлені із каменю пісковика, які походять із поселення у Сіде [Machnik, Sosnowska, Cyhylyk, 1997, s. 17,23]. Подібні вироби, що також датуються раннім періодом, виявлено у Середній [Machnik, Sosnowska, 1996, s. 16]. Невелику кам'яну плитку знайшли в кургані 7 у Кульчицях [Свешніков, 1974, с. 30].

Кістяні вироби. Окрім глиняного посуду у похованні 1 в Березці виявлено одинадцять кістяних підвісок видовжено-овальної форми із отвором у верхній частині, що є єдиними на сьогодні кістяними предметами раннього етапу на теренах Прикарпаття [Суhylyk, Machnik, 1996, s. 151, rys. 3:2]. Кістяні плоскі підвіски видовжено-овальної форми серед пам'яток Малопольщі знайдені разом із глиняним посудом, форма яких близька до виробів "типу А" [Bagińska, 1997, s. 45, rys. 3:c,d; Koman, 1998, s. 63, rys. 2:7,8; Liguzińska-Kruk, 1989, s. 122,

rys. 9:e; Machnik, 1964, tabl. IV:11–12; 1966, tabl. XI4: c; 2011, s. 68, tabl. 43:19; Machnik, Bagińska, Koman, 2009, s. 17, 105, rys. 4:7,8; 78:5,6; Ścibior J, Ścibior J. M., 1990 rys. 10:c,d; Włodarczak, 2006, s. 39, 249, tabl. XXVII:10–15].

Таблиця 3

Крем'яні вироби “загальноєвропейського горизонту” пам'яток верхньодністровської групи підкарпатської культури шнурової кераміки

№	Назва пам'ятки	Скребок	Пластина	Відщеп	Луска	Бібліографія
1	Болехівці, к 7			•		Свешніков, 1977, с. 12, рис. 13:13:
2	Березець, поховання 1		••			Суhyłyk, Machnik, 1996, s. 151-152, rys. 3:4,5
3	Сіде, поселення	••	••	•••••	•	Machnik, Sosnowska, Суhyłyk, 1997, s. 16,17, 23, rys. 11

Близькі за формою кістяні прикраси виступають у злоцькій культурі [Rauhut, 1953, tabl. XXX:4]. Серед ареалу середньодніпровської культури чотири подібних кістяних вироби, що виготовлені із зубів оленя, знайдено у кургані 24 біля с. Новосілки [Артеменко, 1967, с. 63, рис. 40:1]. Кістяні підвіски, проте із кликів дикого кабана та зубів ведмеда, із отвором у верхній частині зафіксовані у деяких похованнях ККА (Коцюбинці, Суємці, Хартоновці) [Свешников, 1983, с. 17, 31, 43, табл. XII:6], а також на поселенні КЛП в Зимному на Волині [Пелешин, 2004, с. 88, рис. 66:2–4]. Далі на північ в ареалі фатьянівської культури окрім підвісок із зубів кабана виявлені подібні за формою до березівських підвісок бурштинові прикраси [Крайнов, 1987, рис. 28:14,16].

Таблиця 4

Радіовуглецеве датування пам'яток КШК “загальноєвропейського горизонту” на території заходу України

№	Назва пам'ятки, № кургану, об'єкт	Лабораторний номер	ВР	ВС	Література
1.	Сіде, поселення	Gd. 105336	4290±90	2900	Бунятян, 2010, с. 26; Machnik, Sosnowska, Суhyłyk, 1997, s. 22;
2.	Сіде, поселення	Gd. 105337	4160±80	2850	Бунятян, 2010, с. 26; Machnik, Sosnowska, Суhyłyk, 1997, s. 22;
3.	Сивки, к. 1	Poz-9587	4145±35	2881–2622	Бунятян, 2010, с. 26; Jarosz, Włodarczak, 2007, s. 76; Machnik, Bagińska, Koman, 2009, s. 224;
4.	Болехівці, к. 7	-	-	2640±105	Бунятян, 2010, с. 26; Свешніков, 1978, с. 23; Свешников, 1978, с. 46;

Висновки. Таким чином, на початку 3-го тис. до. н. е. на території Наддністрянщини оселилися перші племена КШК, що відповідає часу появи ранніх груп КШК (“загальноєвропейського горизонту”) на території Центральної Європи. Важливим джерелом до вивчення історії населення КШК є наявність на наших теренах не тільки поховань, але єдиного дослідженого на сьогодні поселення.

Останнє свідчить про певну осілість населення шнуровиків вже у ранній фазі їхнього існування. Невелика частина відомих поховань відображає такі ж самі традиції в обряді захоронень, що й на інших теренах поширення культури, для якого характерне підкурганне захоронення покійників у скорченому стані під насипами невеликих розмірів. У деяких

випадках засвідчено наявність дерев'яних конструкцій над поховальними ямами. Відмінність курганних поховань полягає у тому, що тут не був поширений звичай обгороджувати поховання ровиком, що було характерним у західних групах КШК.

Матеріальна культура розвивалась у тому ж самому стилі, що й на інших теренах. Спільність ранніх поховань із “загальноєвропейським горизонтом” найкраще проявляється у керамічному виробництві. Виявленому посуду (амфорам, кубкам, горщикам) відомі численні аналогії серед комплексів групи “А” із пам'яток КШК Центральної Європи, які характеризуються спільними ознаками (близькі форми та орнаментация).

Незрозумілим залишається відсутність кам'яних сокир типу “А” в українському Прикарпатті з огляду на те, що такі вироби широковідомі у сусідньому Польському Прикарпатті. З іншого боку, близькі сокири до типу “А” відомі далі на схід (у колі середньодніпровської культури). Можливо, така ситуація спровокована недостатнім вивченням регіону взагалі, а не повною відсутністю ранніх форм озброєння як такого.

Отож, на основі аналізу та порівняння матеріалів з пам'яток верхньодністровської групи підкарпатської культури із суміжними групами виділений “загальноєвропейський горизонт” КШК, який відповідає найбільш раннім пам'яткам КШК загалом і датується часом у межах **2900-2600 ВС** (табл. 4).

ЛІТЕРАТУРИ

Артеменко И. И.

1967 Племена Верхнего и Среднего Поднепровья в эпоху бронзы. – Москва. – 140 с.

Археология...

2005 Археология Украины: Курс лекций / За ред. Л. Залізняка. – Київ. – 504 с.

Березанская С. С.

1971 О так называемом общеевропейском горизонте культур шнуровой керамики Украины и Белоруссии // СА. – № 4. Москва. – С. 36–49.

Бунятян К. П.

2010 Підкарпатська культура шнурової кераміки // Археология. – № 2. – Київ. – С. 18–30.

Гимбутас М.

2006 Цивилизация Великой Богини: Мир Древней Европы. – Москва. – 572 с.

Крайнов Д. А.

1987 Культуры шнуровой керамики и ладьевидных топоров в Восточной Прибалтике // Археология СССР. Эпоха бронзы лесной полосы СССР. – Москва. – С. 51–57.

Крайнов Д. А.

1987 Фатьяновская культура // Археология СССР. Эпоха бронзы лесной полосы СССР. – Москва. – С. 58–75.

Кривальцевіч М.

2001 “Шнуравы гарызонт” на Беларусі: праблемы ідэнтыфікацыі // Od neolityzacji do początków epoki brązu. Przemiany kulturowe w międzyrzeczu Odry i Dniepru między VI i II tys. Przed Chr. – Poznań. – С. 259–273.

Кривальцевіч М.

2004 Беларускае Палессе ў перыяд ад неаліту да эпохі бронзы: праблемы і перспектывы археалагічнага вывучэння // Wspólnota dziedzictwa kulturowego ziem Białorusi i Polski. – Warszawa. – С. 135–162.

Кривальцевіч М.

2004 Курган сярэднядняпроўскай культуры на возеры Камарын каля Рагачова // Гістарычна-археалагічны зборнік. – № 19. – Мінск. – С. 32–57.

Крушельницька Л., Мацкевой Л., Свешніков І., Попович І., Балагурі Е., Герета І.

1982 Археологічні пам'ятки Прикарпаття і Волині доби бронзи та раннього заліза. – Т. II. – Київ. 193 с.

Лакіза В. Л.

- 2008 Старажытнасці позняга неоліту і ранняга перыяду бронзавага веку Беларускага Панямоння. – Мінск. – 343 с.

Мацкевий Л., Козак В.

- 2009 Старожитності Дрогобицького передгір'я. – Львів-Дрогобич. – 184 с.

Павлів Д., Петегурич В., Принада І.

- 2004 Археологія Бойківщини: нові відкриття // Бойківщина. – Науковий збірник. – Т. 2. – Дрогобич-Трускавець. – С. 40–69.

Пелецишин М. А.

- 1999 Населення карпатського регіону в ранньобронзовому часі // Етногенез та етнічна історія населення Українських Карпат. – Т. 1. Археологія та антропологія. – Львів. – С. 115–124.

Пелецишин М.

- 2004 Енеолітичне поселення Зимне в Західній Волині. – Тернопіль. – 160 с.

Свєшніков І. К.

- 1970 Звіт про роботу Львівської енеолітичної експедиції в 1969 р. – Львів. – 24 с. / НА ІУ. – № 303.

- 1974 Історія населення Передкарпаття, Поділля і Волині в кінці III – на початку II тисячоліття до нашої ери. – Київ. – 208 с.

- 1976 Проблема происхождения комаровской культуры // Энеолит и бронзовый век Украины. – Киев. – С. 96–118.

- 1977 Звіт з роботи Дрогобицького загону Карпато-Волинської археологічної експедиції Інституту суспільних наук АН УРСР в 1876 р. – Львів. – 38 с. / НА ІУ. – № 379.

- 1978 Звіт з роботи Ровенського загону Карпато-Волинської та Дрогобицької і Звенигородського загонів Львівської обласної археологічної експедиції Інституту суспільних наук Академії наук УРСР в 1977 р. – Львів. – 36 с. / НА ІУ. – № 389.

- 1978а Раскопки курганного могильника у с. Болаховцы под Дрогобычем // Археологические исследования на Украине в 1976–1977 гг. Тезисы докладов XVII конференции Института археологии АН УССР. Ужгород, апрель 1978. – Ужгород. – С. 45–47.

- 1983 Культура шаровидных амфор // Археология СССР. Свод археологических источников. – Москва. – 88 с.

Цигилик В.

- 1997 Звіт про роботу українсько-польської археологічної експедиції у 1996 р. – Львів. – 34 с. / НА ІУ.

Цигилик В., Грибович Р., Гупало В., Мацкевий Л., Павлів Д., Петегурич В.

- 1999 Археологічні дослідження в околиці села Сіде на Прикарпатті // Львівський археологічний вісник. – Вип. I. – Львів. – С. 191–195.

Bagińska J.

- 1997 Cmentarzysko kurhanowe kultury ceramiki sznurowej na Grzędzie Sokalskiej – stanowiska: Łubeze 37, Werszczyca 1 // Archeologia Polski Środkowowschodniej. – Т. II. – Lublin-Chełm-Zamość. – S. 45–52.

Buchvaldek M.

- 1957 Starší šňůrová keramika v Čechách // Archeologické rozhledy. – Т. IX. – N. 3. – Praha. – S. 362–401.

Buchvaldek M.

- 1961 Z problematyka kultury ceramiki sznurowej w Europie // Odbitka ze sprawozdań z posiedzeń komisji oddziału PAN w Krakowie. – Styczeń-czerwiec. – S. 12–17.

Сухытык В., Махник І.

- 1996 Groby kultury ceramiki sznurowej nad Werszycą w dorzeczu górnego Dniestru // Problemy epoki brązu i wczesnej epoki żelaza w Europie Środkowej. – Kraków. – S. 149–161.

Drzewicz A.

- 2005 Topór kamienny kultury ceramiki sznurowej z Czubina, pow. Pruszkowski // WA. – T. LVII. – Warszawa. – S. 29–32.

Dzieduszycka-Machnikowa A.

- 1960 II sprawozdanie z badań wykopaliskowych na cmentarzysku kurhanowym kultury ceramiki sznurowej w Brzezinkach, pow. Lubaczów // SA. – T. X. – Wrocław-Warszawa-Kraków. – S. 9–15.

Jarosz P., Włodarczak P.

- 2007 Chronologia bezwzględna kultury ceramiki sznurowej w Polsce południowo-wschodniej oraz na Ukrainie // PA. – Vol. 55. – S. 71–108.

Jarosz P., Włodarczak E., Włodarczak P.

- 2010 Settlement Finds of the Corded Ware Culture in the Valley of the Upper Vistula. Kraków Bieżanów, Site 33 // AAC. – Vol. XLV. – Cracoviae. – P. 7–27.

Kaczanowaki P., Kozłowski J.

- 1998 Najdawniejsze dzieje ziem polskich (do VII w.). – Kraków. – 382 s.

Kempisty A.

- 1989 Kultura ceramiki sznurowej // Pradzieje ziem polskich. T. I. Od paleolitu do środkowego okresu lateńskiego. – Część 1. – Epoka kamienia. – Warszawa-Łódź. – S. 262–300.

Koman W.

- 1998 Sprawozdanie z badań wykopaliskowych kurhanu kultury ceramiki sznurowej na stan. 3 w Hubinku, woj. zamojskie // Archeologia Polski Środkowowschodniej. – T. III. – Lublin-Chełm-Zamość. – S. 61–68.
- 1999 Wyniki ratowniczych badań kurhanu nr 2 kultury ceramiki sznurowej w Łubczu na stan. 25, pow. Tomaszów Lubelski // Archeologia Polski Środkowowschodniej. – T. IV. – Lublin. – S. 41–56.

Kozłowski L.

- 1924 Młodsza epoka kamienna w Polsce. – Lwów. – 242 s.

Kryvaltsevich M., Kalechys A.

- 2000 Some "A-horizon" Components of the Corded Ware Culture in Western Belarus // Lietuvos Archeologija. – Vol. 19. – Vilnius. – P. 167–174.

Libera J.

- 2009 Materiały krzemienne z badań kurhanów kultury ceramiki sznurowej na Grzędzie Sokalskiej // Machnik J., Bagińska J., Koman W. Neolityczne kurhany na Grzędzie Sokalskiej w świetle badań archeologicznych w latach 1988–2006 / Aneks I. – Kraków. – S. 283–308.

Liguzińska-Kruk Z.

- 1989 Kurhan kultury ceramiki sznurowej w Pałecznicy, woj. Kielce // SA. – T. XL. – Wrocław-Warszawa-Kraków-Gdańsk-Łódź. – S. 113–127.

Luba-Radzimiński Z.

- 1877 Poszukiwania archeologiczne w powiecie Ostrogskim // ZWAK. – T. I. – Kraków. – S. 8–11.

Luba-Radzimiński Z.

- 1879 Dalsze poszukiwania archeologiczne w pow. Ostrogskim na Wołyniu // ZWAK. T. III. – Kraków. – S. 61–69.

Machnik J.

- 1961 Badania archeologiczne w Roztoczu Lubelskim w 1959 roku // Sprawozdania archeologiczne. – T. XII. – Wrocław-Warszawa-Kraków. – S. 89–101.

Machnik J.

- 1961a Uwagi o związkach i chronologii niektórych znalezisk kultury ceramiki sznurowej w Karpatach // Sprawozdania z posiedzeń komisji oddziału PAN w Krakowie. – Styczeń-czerwiec. – S. 58–59.
- 1964 Groby kultury ceramiki sznurowej w Książnikach Wielkich, pow. Kazimierza Wielka // Studia i materiały do badań nad neolitem Małopolskim. Prace Komisji Archeologicznej. – Nr 4. – Wrocław-Warszawa-Kraków. – S. 339–372.
- 1966 Studia nad kulturą ceramiki sznurowej w Małopolsce. – Wrocław-Warszawa-Kraków. – 266 s.

- 1979 Krąg kultury ceramiki sznurowej // Prahistoria ziem polskich. – T. II. Neolit. – Wrocław. – S. 337–411.
- 1979 Ze studiów nad kulturą ceramiki sznurowej w dorzeczu Górnego Dniestru // AAC. – T. XIX. – Cracoviae. – S. 51–71.
- 2011 Znaczenie archeologicznych badań ratowniczych na trasie planowanej budowy autostrady A4 na odcinku Przeworsk-Radymno dla znajomości problematyki schyłku neolitu i początków epoki brązu // Autostradą w przeszłość. Katalog wystawy. – Rzeszów. – S. 61–78.
- Machnik J., Bagińska J., Koman W.*
- 2009 Neolityczne kurhany na Grzędzie Sokalskiej w świetle badań archeologicznych w latach 1988–2006. – Kraków. – 280 s.
- Machnik J., Cyhyłyk W.*
- 2001 Z badań polsko-ukraińskiej ekspedycji archeologicznej w międzyreczu Sanu i Górnego Dniestru // З археології України та Ойцовської Юри. – Ойцов. – S. 447–461.
- Machnik J., Pawliw D., Petehyrycz W.*
- 2005 Z badań nad najdawniejszymi dziejami rejonu Drohobycza // Drohobycz miasto wielu kultur. – Rzeszów. – S. 9–59.
- Machnik J., Pavliv D., Petehyryč V.*
- 2006 Notes on the History of Archaeological Research in the Upper Basin the Dnister River // Environment and man at the Carpathian Foreland in the upper Dnister Catchment from Neolithic to Early Mediaeval Period. Results of the research of the Polish-Ukrainian Expedition. Prace komisji prehistorii Karpat. – T. III. – Kraków. – S. 94–105.
- 2006a Results of the archaeological Field Survey on the Sambir Upland // Environment and man at the Carpathian Foreland in the Upper Dnister Catchment from Neolithic to Early Mediaeval Period. Results of the research of the Polish-Ukrainian Expedition. Prace komisji prehistorii Karpat. – T. III. – Kraków. – S. 126–142.
- 2006b Recapitulation of the Archaeological Research and Outline of the History of the Earliest Settlement on the Sambir Upland (including the Strvjaž river basin) and the Drohobycz upland // Environment and man at the Carpathian Foreland in the Upper Dnister Catchment from Neolithic to Early Mediaeval Period. Results of the research of the Polish-Ukrainian Expedition. Prace komisji prehistorii Karpat. – T. III. – Kraków. – S. 228–243.
- Machnik J., Sosnowska E.*
- 1996 Starożytna mogiła z początku III tysiąclecia przed Chrystusem, ludności kultury ceramiki sznurowej w Średniej, gm. Krzywczyna // RP. – T. XXXIV. – Z. 3. – Przemyśl. – S. 3–28.
- Machnik J., Sosnowska E., Cyhyłyk W.*
- 1997 Osada ludności kultury ceramiki sznurowej z początku III tysiąclecia przed Chr. w Side koło Sambora: w świetle badań archeologicznych w 1996 r. // RP. – T. XXXIII. – Z. 5. – Przemyśl. – S. 3–28.
- Młodowska-Przepiórowska I., Włodarczak P.*
- 2011 Znaleździisko amforki kultury ceramiki sznurowej w Dudkach, pow. Częstochowa // SA. – T. 53. – S. 199–206.
- Rauhut D.*
- 1953 Grób kultury ceramiki sznurowej (grupa złocka), znalezionej na stanowisku Pole Grodzisko I we wsi Złota, powiat Sandomierz // WA. – T. 19. – Z. 1. – Warszawa. – S. 54–79.
- Ścibior J., Ścibior J. M.*
- 1990 Sandomierz 78 – wielokulturowe stanowisko z przelomu neolitu i epoki brązu. Badania ratownicze w 1984 roku // SA. – T. XLII. – Kraków. – S. 157–201.
- Struve K. W.*
- 1955 Die Einzelgrabkultur in Schleswig – Holstein und ihre kontinentalen Beziehungen. Neumünster.
- Valde-Nowak P.*
- 1988 Etapy i strefy zasiedlenia Karpat polskich w neolicie i na początku epoki brązu. – Wrocław-Warszawa-Kraków-Gdańsk-Łódź. – 161 s.

Wiklak H.

1971 Kultura ceramiki sznurowej w Polsce Środkowej // Materiały starożytne i wczesnośredniowieczne. – T. I. – Wrocław-Warszawa-Kraków-Gdańsk. – S. 35–63.

Włodarczak P.

1998 Chronologia absolutna grupy krakowsko-sandomierskiej na podstawie danych z cmentarzyska w Żernikach Górnych // SA. – T. L. – Kraków. – S. 31–54.

2006 Kultura ceramiki sznurowej na wyżynie Małopolskiej. – Kraków. – 346 s.

Wrotek L.

1962 Sprawozdanie z prac wykopaliskowych na stanowisku 5 w miejscowości Mierzanowice, pow. Opatów // SA. – T. XIV. – Wrocław-Warszawa-Kraków. – S. 63–73.

Marija VOJTOVYCH

SITES OF "GENERAL-EUROPEAN HORIZON" OF CORDED WARE CULTURE ON THE TERRITORY OF UKRAINIAN FORECARPATHIAN

Article is dedicated to issues of early sites of Upper Dnister group of Forecarpathian Corded Ware Culture. General attention is paid to analysis of material culture of the sites of "general-European horizon".