

*Матеріали і дослідження
з археології Прикарпаття і Волині.
2014. Вип. 18. С. 245–261.*

**Микола БАНДРІВСЬКИЙ,
Лариса КРУШЕЛЬНИЦЬКА,
Михайло БЛИК**

НОВОВІДКРИТИЙ “СКАРБ” З БАЗИЇВКИ В КОНТЕКСТІ ВИЗНАЧЕННЯ ЕТНОКУЛЬТУРНОЇ ПРИНАЛЕЖНОСТІ “СКАРБІВ” НЕДІЛИСЬКОГО ТИПУ У ВЕРХНЬОМУ ПРИДНІСТРОВ’І

У західній частині Верхнього Придністров’я одним з краще вивчених на сьогодні городищ є Базиївське, розташоване на північно-західній околиці м. Жидачева на високому правому березі швидкоплиної ріки Стрий і яке в останній час пропонували вважати приналежним до укріплень давньоруського граду, залишки якого до сьогодні збереглися на відстані 800 м на південний схід від Базиївки [Корчинський, 2007, с. 264–280]¹. Оборонна площадка городища знаходиться на висоті близько 50 м над рівнем плеса ріки і в плані має підовальну форму. По периметру ландшафтної домінанти в ур. Базиївка зберігся один оборонний вал², який оточує площу 850×730 м, тобто близько 36 га. Найбільший вал – у східній частині городища, який споруджений поперек мису, сягає місцями понад 5 м висоти а ширина його в основі коливається від 25 до 27 м. Перед ним збереглися залишки нині замуленого рову шириною 13–15 м і глибиною до 2,0–2,5 м [Корчинський, 2007, с. 267].

На краю невеликої сідловини, яка підходить до найвищого – овалного в плані – плато городища, під час землерийних робіт навесні 2012 року місцевим краєзнавцем Ігорем Чепелем виявлено речовий комплекс металевих предметів пізнього вияву голіградської культури. Комплекс складався з бронзової одновухої орнаментованої чаші неділиського типу, що знаходилась в центрі (рис. 10; 19; 20) і в яку були покладані: 1 – ще одна бронзова одновуха (?), але – тонкостінна чаша (збереглась у фрагментах – рис. 9); 2 – кілька підвісок-лунниць (рис. 13); 3 – невеликі уламки двох бронзових казанів (рис. 7–8). Всі ці предмети, які були покладані у чашу, зверху були прикриті великими уламками бронзової орнаментованої сітули (рис. 4). Обабіч згаданої орнаментованої чаші майже впритул до її стінок лежали: праворуч – два бронзових кельта, покладені один на одного, причому, більший з них – знизу (рис. 11); ліворуч – бронзова однолеза бритва з обламаним кінчиком руків’я (рис. 14) і решта лунниць; нижче самої чаші і згаданих скупчень лежали, покладані один на одного, бронзові серпи, леза яких були звернені до чаші (рис. 12; 19; 20).

¹ Залишаючи осторонь проблему правомірності ідентифікації літописного Зудеча з сьогодинішнім Жидачевом (І. Крип’якевич наприклад, локалізував давньоруський Зудеч в північній частині Галицького князівства [Крип’якевич, 1984, с. 37]), звернемо увагу на те, що абсолютна більшість істориків довоєнного і повоєнного часу давньоруськими вважали виключно укріплення в ур. Замок в Жидачеві, що підтверджується багатим звіттія археологічним матеріалом, який справді характерний для культурного шару княжих часів [Ратич, 1957, с. 17; Свешніков, 1976, с. 52; Михальчишин, 1992, с. 6, 20; Корчинський, 2007, с. 273, рис. 7; с. 275, рис. 8; с. 277, рис. 9]. Натомість, городище Базиївка – багатощарова пам’ятка, найпотужніший з горизонтів якої приналежний до Голіградської культури, після якого (за насиченістю культурного шару) йдуть матеріали доби пізнього палеоліту, епохи енеоліту-бронзи і, на кінець, найслабше представлені старожитності епохи середньовіччя (на 36 га Базиївського городища за увесь час його досліджень відкрито лише два об’єкти (досі неопубліковані), які віднесені до рубежу IX–X ст. [Корчинський, 2007, с. 269]). Не виключено, що найраніші вали на місці сьогодинішньої Базиївки, з огляду на її винятково вигідне для оборони положення, могли з’явитися ще в доголіградський період, а в наступні епохи додатково уфортифіковуватися новими відрізками валів, досипкою чи перебудовою старих тощо, в т.ч. і в період середньовіччя; наприклад, в східній частині городища у точно невстановлений час були споруджені, як вважає один з дослідників додаткові, але – незбережені на сьогодні лінії оборони у вигляді валів, ровів та терас, які прокладено поперек мису [Корчинський, 2007, с. 267].

² З огляду на те, що городище в ур. Базиївка на сьогодні представлене лише одним валом, тому не можемо погодитися з тим, що одним з дослідників базиївське укріплення зараховано до типу “складних мисових городищ з багаторядними оборонними лініями” за класифікацією М. Кучери [Корчинський, 2007, с. 266].

В районі знайдення цього “скарбу” виявлено уламки чорнолискованої великої ліпної посудини, фрагменти амфор з канельованим орнаментом та витиснутими зі середини “перлинами”, уламки мисок, банкоподібних горщиків та (мабуть таких же за профілем) посудин з продовгуватими наліпами під вінцями. Аналогічну за характером кераміку зібрано на



Рис. 1. Карта околиць м. Жидачева Львівської області з місцем вказання місцезнаходження “скарбу” в урочищі Базіївка; Б – місцезнаходження “скарбу” поблизу м.Жидачева (фрагмент аерофотозйомки)
Fig. 1. Map of suburbs of Zhydachiv, L'viv region with marked location of the “hoard” in Bazyivka Place; Б –location of the “hoard” near Zhydachiv (fragment of aero photography)

інших, доступних на той час для огляду, ділянках городища, де така кераміка трапляється виключно в межах валів. З огляду на виняткову значимість даного речового комплексу

металевих виробів, а також на безпосередній його зв'язок із городищем Голіградської культури в Базіївці, назву цього місцезнаходження використано – як епонімну – для окреслення однієї з локально-хронологічних груп Голіградської культури (див. статтю Миколи Бандрівського в цьому збірнику).

МЕТАЛЕВІ ПОСУДИНИ

До складу базіївського “скарбу”³ входили (окрім інших речей) уламки чотирьох металевих посудин: двох бронзових казанів (рис. 7; 8), однієї великої декорованої сітули (рис. 4; 5; 6) і двох однух чаш, з яких перша менша (рис. 9), друга більша – прикрашена, як і вищезгадана сітула, рядами витиснутих зі середини перлин (рис. 10). Від казанів збереглося по одному хрестоподібному кріпленню ручок-антаб із уцілілими заклепками (рис. 7, 4–5), фрагменти вінець (причому, менший з казанів по зовнішньому верхньому краю прикрашений щільним і дуже делікатно нанесеним орнаментом – рис. 7, 1–2); майже ціле дно з плавно вгнутою до середини частиною (рис. 7, 6) та невеликий фрагмент тордованої (скрученої в нагрітому стані довкола своєї осі) ручки-антаби (рис. 7, 3). З огляду на графічно відтворені форми обидвох базіївських казанів, останні можна зарахувати до групи В2а (за класифікацією Г. фон Мергарта), які відрізняються тим, що хрестоподібні кріплення ручок у них хоча й подвійні, але – відокремлені між собою, що на думку вченого, є (так само, як і тордовані ручки-антаби) відносно пізньою ознакою. Такі казани поширювалися в час культур урнових поховань (*urnenfelderzeit*) в основному в північній частині Європи і в Трансильванії, а один з пізніх зразків виявлений на Апеннінському п-ові [von Merhart, 1952, p. 11, karte 1]. Оригінальною металевою посудиною, причому, не лише в Базіївському “скарбі”, а взагалі – на Верхньому Придністров'ї, є бронзова сітула, шматки якої лежали поверх усіх інших речей у цьому комплексі. Сітула висотою близько 28 см і діаметром до 27 см має опуклобобо-біконічні бочки, високе трапецієподібне пустотіле денце діаметром по нижньому краю до 11 см і короткі прямі лійчасто відігнуті вінця (рис. 4; 5; 6).

Уся середня найбільш опукла частина посудини вкрита п'ятьма рядами витиснутих зі середини “перлин” (три ряди – над зламом бочків і два ряди – нижче максимальної опуклості тулуба (рис. 5; 6). При цьому, горизонтальні ряди “перлинок” між собою розмежовані дуже делікатно нанесеними стрічками одинарного пуансону. В двох місцях згину бочків, судячи з усього, були приклепані широкі та округлі в перерізі тасьмо подібні вушка (рис. 6). Найближчі аналогії сітулі з Базіївського “скарбу” знаходимо в західній частині Центральної та в Північній Європі, де вони виступають у комплексах культур урнових поховань, в основному, періоду NaB1 (рис. 18).

³ В Голіградській культурі відомо досить багато бронзових предметів, які, будучи віднайдені разом (в комплексі), вже традиційно прийнято називати скарбами. Зазвичай, під останнім розуміють збір в одному місці (найчастіше, посудині) більш чи менш коштовних на той час речей, які власник або власники укривали в землі, воді, печерах чи в інших місцинах під час стихійних лих, соціальних збурень, неприятелем тощо. Однак, в останні роки все більше дослідників уникає в своїх працях терміну “скарб” (англ. hoard, нім. Hortfund) пробуючи підшукати йому замітники. Причиною для перегляду цього, здавалось би, давно і твердо вкоріненого в науковому сприйнятті терміну, послужила чим раз зростаюча кількість фактів про виразне домінування ритуальної складової в мотивації укриття таких “скарбів”. Іншими словами, на передній план почала проступати головна функція більшої частини тих речових комплексів, які донедавна прийнято було називати “скарбами”, а саме, як жертвних дарів, як зримий, зматеріалізований вияв офірування божеству (чи іншим духовним істотам або Потойбіччю тощо) з метою пожертви за душі померлих, випросити якісь ласки та благополуччя для держави, роду, родини, худоби, урожаю або перепросити за якісь вже вчинені дії і тому подібне. Наприклад, С. Іванова розглядає т.зв. скарби пізньобронзового періоду не як комплекси випадкових предметів, а як *свідомо складений текст*, відтворення якого можливе на основі реконструкції знаків, з яких він складається. При цьому, кожен предмет в “скарбі” виступає в якості окремого знаку, а сам “скарб” – не як хаотично набрана збірка предметів, а як взаємопов'язана послідовність знаків, складена згідно з певними правилами синтаксису” [Іванова, 2011, с. 62–63].

Однак, віднайдення в комплексі з Базіївки розглядуваного і надзвичайно рідкісного, як для наших місць, типу металевої посудини – сітули, ставить перед нами ще одну проблему, а саме: ґрунтовне переосмислення – дуже схожого за підбором інвентаря – т. зв. Неділиського “скарбу”, зокрема уламків двох великих орнаментованих бляшаних посудин, на які, до останнього часу, майже не зверталось уваги (рис. 15; 16). В першу чергу, мова йде про

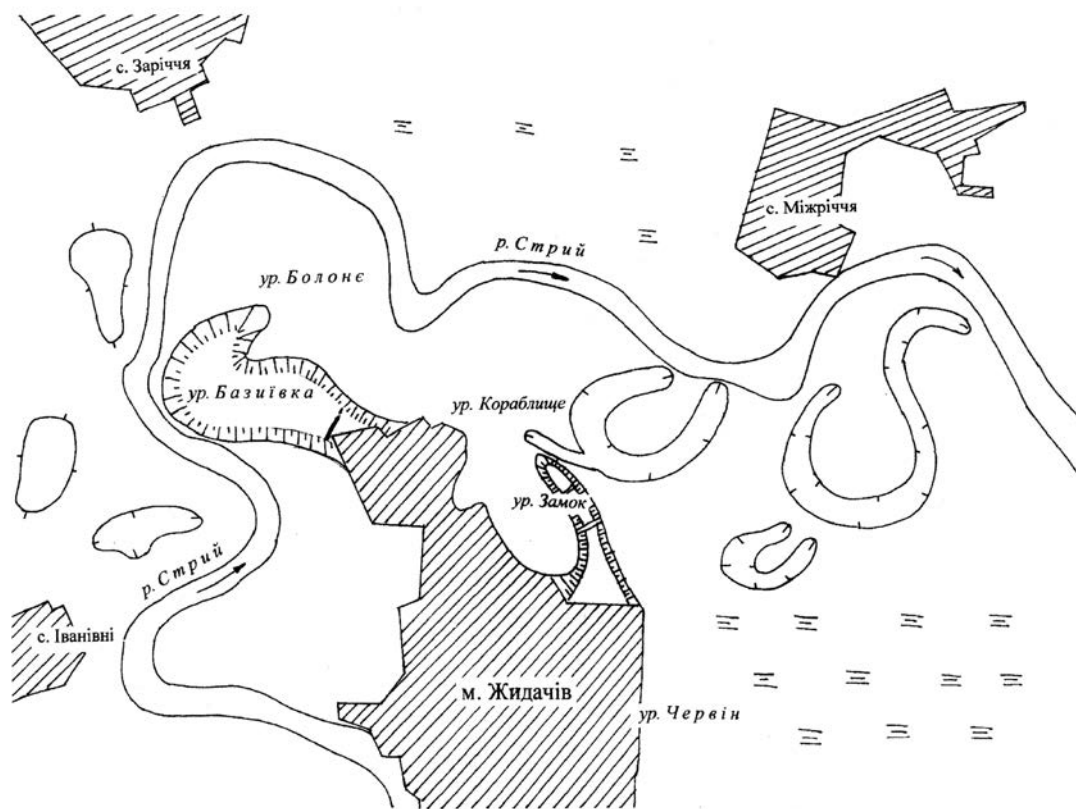


Рис. 2. Схематичний план розташування урочища Базіївка біля м. Жидачева, де було виявлено “скарб”
 Fig. 2. Schematic plan of situation of Bazyivka Place near Zhydachiv, where the “hoard” was discovered

тонкостінну пишно орнаментовану майже по всій поверхні, бронзову відроподібну посудину – сітулу (eimer), від якої збереглось 14 фрагментів різної величини. В перших працях про Неділиський “скарб” цю сітулу характеризували просто як уламки “великої посудини з бронзової бляхи” [Sulimirski, 1938, tabl. II, 8; III, 7; s. 255, 264], а сучасні дослідники, вслід за Пал Патаї, характеризують її як “залишки сітули типу Гойдубесермень” [Patai, 1969, s. 175–176; 1990, s. 28; Кобаль, 2006, с. 95]. Те, що П. Патаї в справі типологічного визначення даної металевої посудини з Неділиськ є правий, переконує один з найбільших її фрагментів, який щільно заповнений дрібним геометричним орнаментом нанесеним в дуже делікатній пуансонній техніці доповнений по краях витиснутими зі середини великими “перлинами” [Zugowski, 1949, tabl. LVII, 8], тобто саме в тій художній манері і техніці, в якій ці сітули виготовляли [von Merhart, 1952, taf. 20]. Присутність на неділиському зразку такого декору дає підстави для графічної реконструкції й решту орнаментальної композиції, який, в такому разі, мав би включати відомий в тому часі сюжет з парно розташованими лебединими шиями в оточенні солярної символіки (рис. 17, 1). Якщо запропонована реконструкція цього сюжету для Неділиського зразка правильна (рис. 15), то в такому разі це може свідчити про можливе ритуально-церемоніальне призначення самої неділиської сітули, оскільки даний сюжет “водоплаваючого птаха із солярною символікою” на побутові посудини, як прийнято вважати, не наносився.

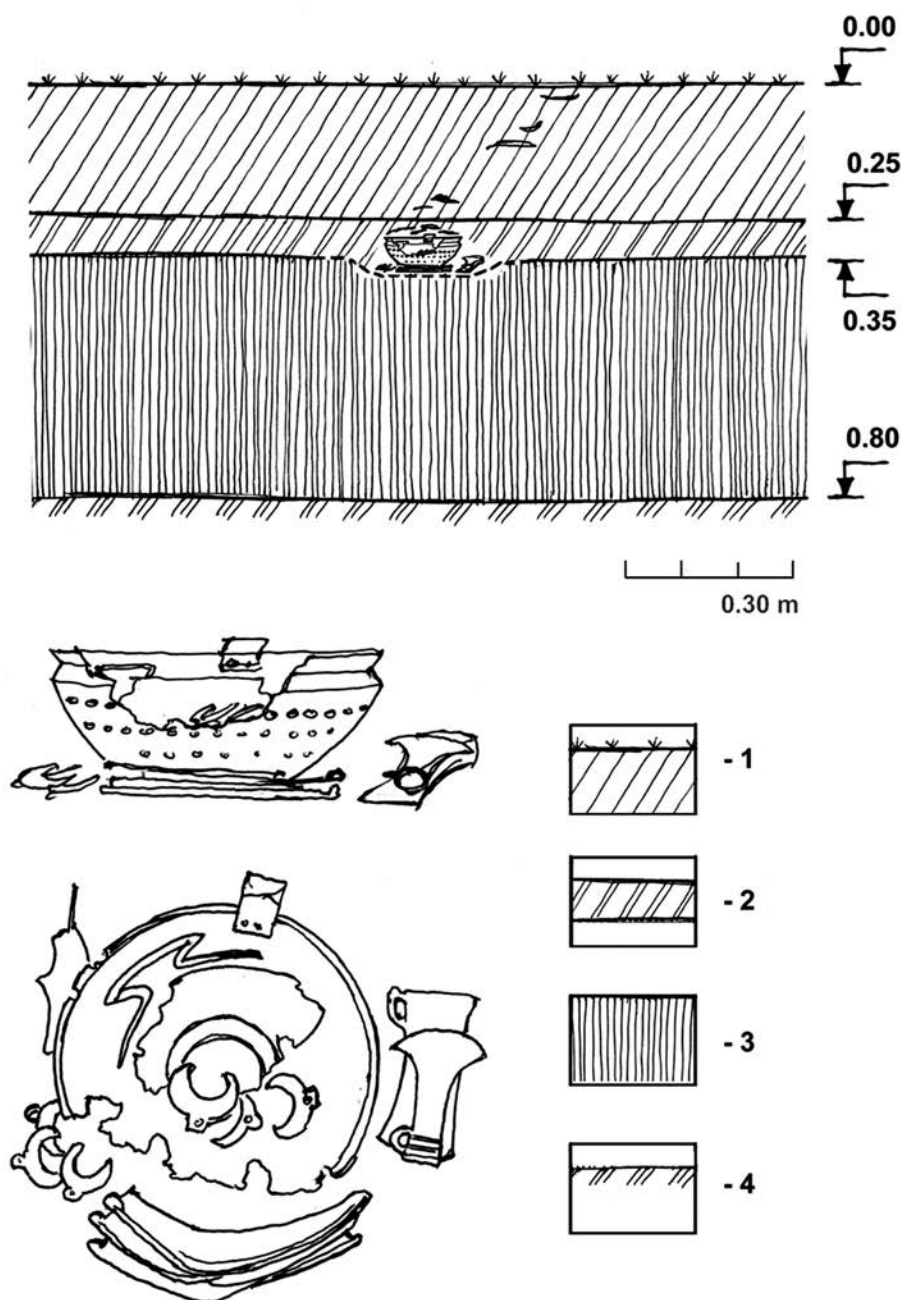


Рис. 3. Умови залягання “скарбу” бронзових речей в урочищі Базіївка біля м. Жидачева. Стратиграфічний переріз, план розміщення речей у комплексі та вигляд збоку на сам речовий комплекс (умовні позначення: 1 – орний шар; 2 – збережена верхня частина сучасного чорнозему; 3 – нижня частина сучасного чорнозему; 4 – материкові четвертинні суглинки)

Fig. 3. Conditions of deposition of “hoard” of bronze finds in Bazyivka Place near Zhydachiv. Stratigraphic section, plan of location of artifacts at the complex and view on complex itself

Нещодавнє виявлення Базіївського “скарбу” та паралелізація його за цілою низкою параметрів з давно відомим в літературі Неділиським “скарбом” дає підстави для зарахування останнього не до висоцької культури (як це вважалося десятиліттями), а до пізнього вияву Голіградської культури.

Остання група металевих посудин з Базіївського комплексу – дві одновухі чаші, кожна з яких належить до іншого типу. Так, перша з них – дуже тонкостінна з півсферичними стінками і широким стійким денцем на пустотілому кільцевому піддоні, має в діаметрі всього 10,3 см

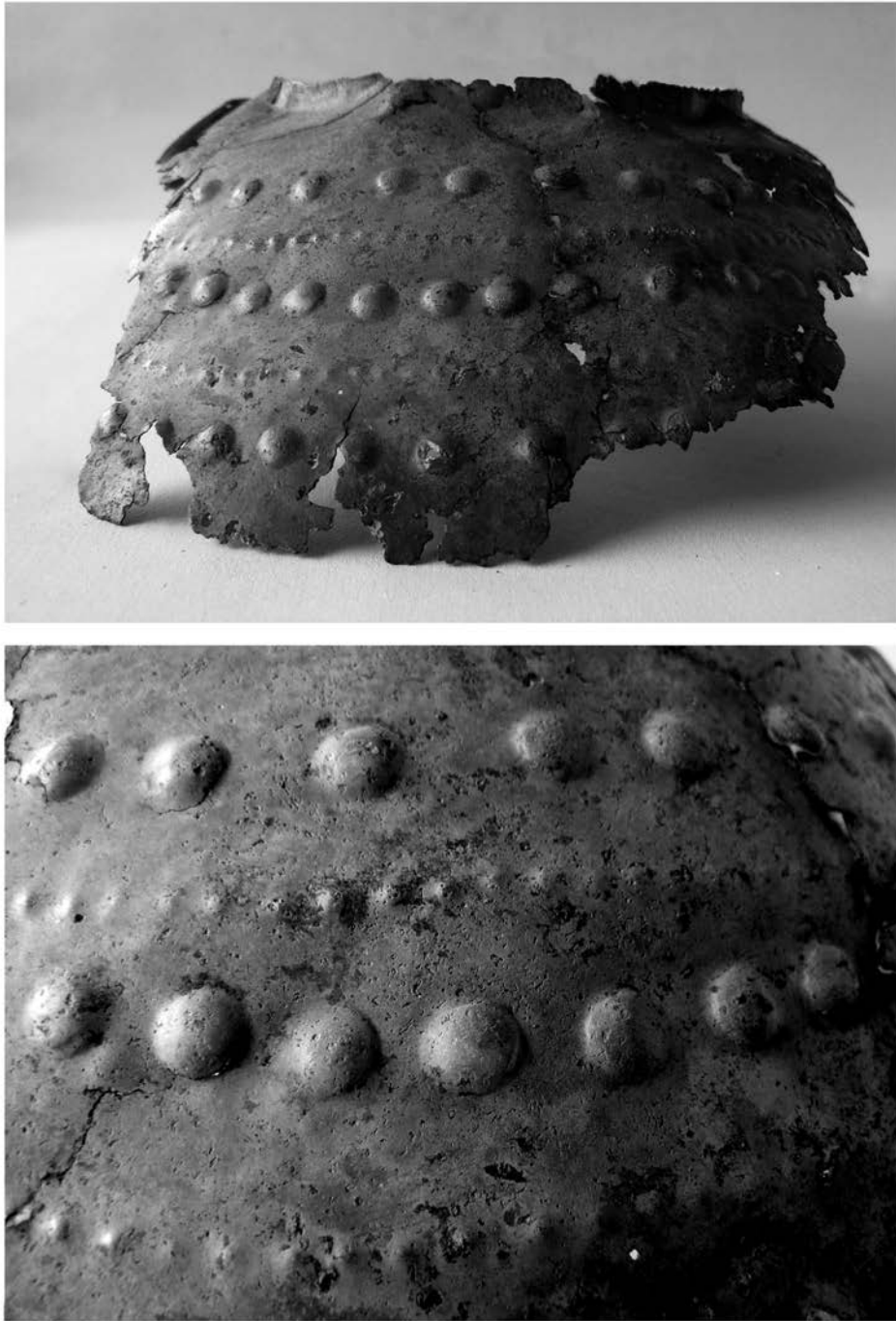


Рис. 4. Базиївський “скарб”. Великі фрагменти бронзової ситули (фото)
Fig. 4. Bazyivka “hoard”. Large fragments of bronze situla (photo)

при висоті 4,8 см (рис. 9, 1). Особливу увагу викликає вушко майстерно зроблене з фігурно вигнутого товстого бронзового дроту з розклепаними (під заклепки) при гостреними кінцями. З внутрішнього боку посудинки – в місцях кріплення вушка – під голівками заклепок збереглися шматочки її стінок (рис. 9, 2). Найближчі, майже ідентичні аналогії, таким одновухим тонкостінним невеличким чашам, знайдено на півночі сучасної Угорщини, де вони трактуються як виріб місцевих бронзообробних майстерень.

Другу – дещо більшу одновуху бронзову чашу з Базиївського комплексу, хоча й можна віднести до широкогорлих посудин, однак, на відміну від вищеописаної, вінця у даної

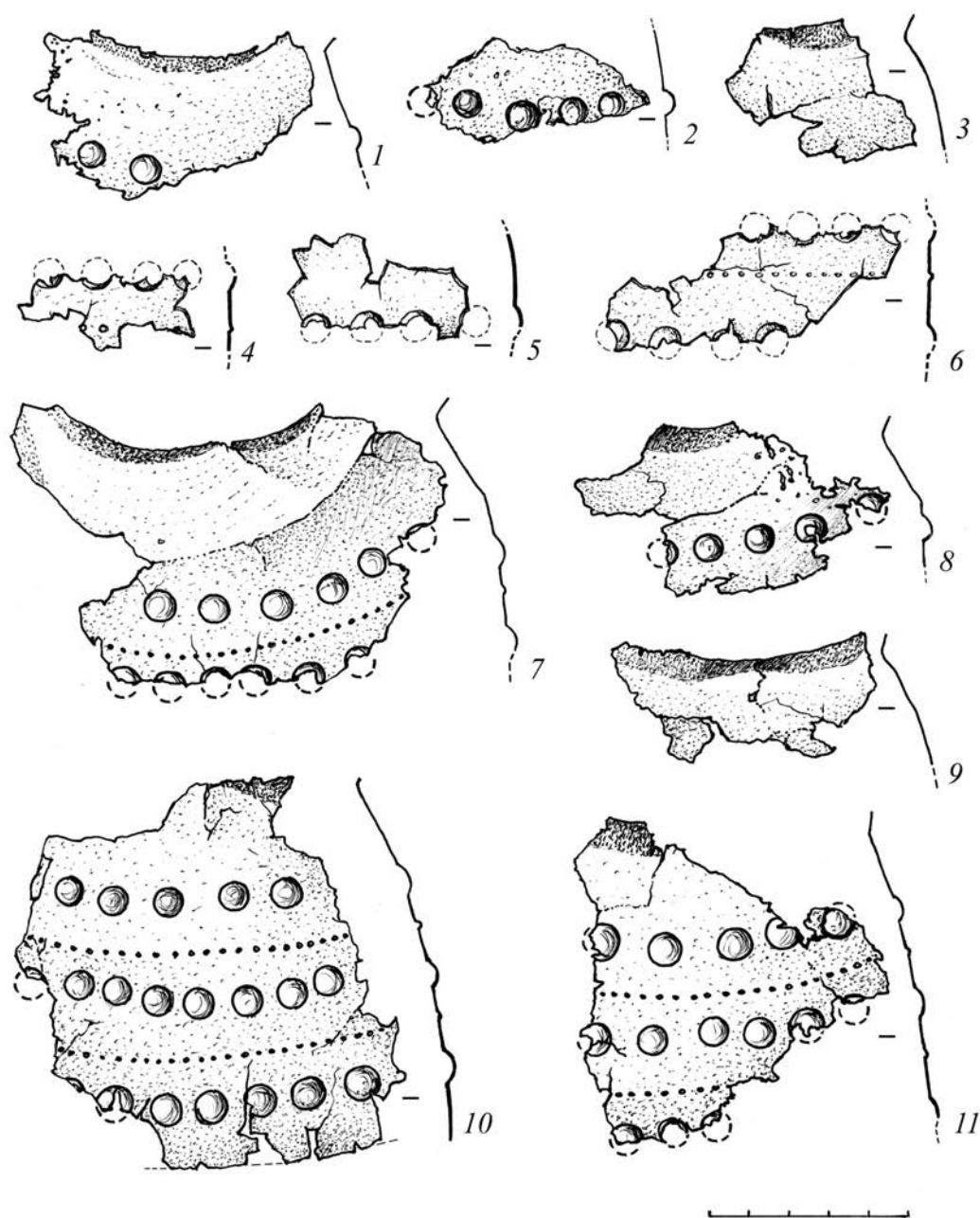


Рис. 5. Базиївський “скарб”. Дрібні фрагменти бронзової сітули
 Fig. 5. Bazyivka “hoard”. Small fragments of bronze situla

посудинки складнопрофільовані (з різким зломом в горішній частині), а їх короткі прямі краї рівномірно відігнуті назовні (рис. 10). При цьому, нижня частина бочків ледь опукла, конічно звужується додолу і плавно та непомітно переходить в невелике (а, тому мабуть, малостійке) денце діаметром близько 3,7 см. Останнє сформоване на широкому кільцевому піддоні і має вглиблену до середини середню частину (рис. 10). Діаметр чаші близько 14 см (її ширина з вушком – 15,8 см), висота – 5,5 см. Від місця зламу бочків і нижче – поверхня чаші вкрита трьома, розташованими один над одним, рядами витиснутих зі середини “перлинок” (рис. 10). На одному з країв посудинки приклепане широке петельчасте вушко шириною близько 2,0 см і висотою до 3,8 см. З того факту, що нижній край вушка приклепаний двома заклепками трохи навкоси, можна припустити, що або це робилося поспіхом або ж така його, дещо незграбна, форма, є результатом ремонту посудини.

Єдиною, з відомих на сьогодні більш-менш точних аналогій до вищезгаданої чаші з Базіївки, є, відома ще з міжвоєнного періоду, бронзова орнаментована чаша зі “скарбу” зі с. Неділиська Перемишлянського р-ну Львівської обл., який складався з бронзового казана і поскладаних у нього речей (бронзових серпів, кельтів, ножів, фібули, нашійної гривни (?), браслетів, кілець, залізної сокири, залізної наковальні та ін., в тому числі фрагменти двох чаш) [Sulimirski, 1938, tabl. II, 3; гус. 1, s. 255].⁴ Вже К. Журовський вказував, що аналогії до вищезгаданої чаші з Неділиського скарбу, слід шукати серед бронзових посудинок типу Кіркендруп, проаналізованих в той час Шпрокгофом [Zurowski, 1949, s. 186].



Рис. 6. Базіївський “скарб”. Графічна реконструкція ситули за збереженими фрагментами (за Михайлом Біликом)

Fig. 6. Bazyivka “hoard”. Graphic reconstruction of situla based on preserved fragments (by Mykhailo Bilyk)

Вказували, що схожі чаші типу Кіркендруп виявлено в скарбі “А” на Сомоторській Горі [Podborsky, 1967, obr. 2; 4; 8; 13; Novotna, 1970, s. 66; Крушельницька, 1985, с. 80, рис. 25,1]. Такі погляди на типологічну приналежність неділиської чаші проіснували до нашого часу. Л. Крушельницька, наприклад, до неділиської чаші приводить аналогії серед чаш зі скарбів 2, 3, 4 із Страмберського Котоуча на Моравії, де вони відносяться до початкової фази сілезької культури. Однак, нещодавно, Пал Патаї висловився проти зарахування неділиської чаші з вушком до типових екземплярів чаш типу Єнішовіце-Кіркендруп [Patai, 1996, s. 417; Кобаль, 2006, с. 95], в чому має цілковиту рацію, оскільки в класичних посудинах типу Єнішовіце-Кіркендруп зовсім інакше є сформовані одна з найхарактерніших ознак посудини – шийка і вінця [Podborsky, 2001, с. 157, obr. 82, 10–11]. Хоча неділиська чаша своєю майже конічною формою тіла й нагадує чаші типу Фухштадт [Podborsky, 2001, s. 157, obr. 82, 9], однак з огляду на винятково оригінальну різкопрофільну форму шийки і вінця, може бути виділена в окремий – неділиський тип чаш, до якого, безсумнівно, слід зарахувати і вищеописану новознайдену орнаментовану чашу з Базіївського “скарбу”.

ЗНАРЯДДЯ ПРАЦІ

Серед речей з Базіївки невеликим числом предметів представлені знаряддя праці, серед яких чотири майже цілих однотипних бронзових серпа (рис. 12, 1, 3–5) і фрагмент ще одного (рис. 12, 2), а також два бронзових різнотипних кельта (рис. 11, 1–2). Так, серпи з Базіївки презентують широко поширений в другій половині бронзового віку Центральної Європи різновид серпів “з гудзками на п’ятці” (knopfsicheln), в яких гудзи служили фіксаторами руків’я будучи розташованими у верхньому куті п’ятки.

⁴ Перша, краще збережена чаша з Неділиськ (на відміну від вищеописаних чаш з Озерян і Руди), має конічне тіло оперте на вузькому нестійкому денці і високо піднесені гостробіконічні бочки з різко профільованими відігнутими назовні короткими прямими вінцями. Діаметр чаші – 13,5 см, висота – 5,5 см, діаметр денця з вгнутою до середини основою – 3 см (рис. 18, 2). Вушко мале, петельчасте, незначно підноситься над краями, зверху і знизу прикріплене двома парами заклепок. Нижня частина бочків прикрашена трьома симетрично розташованими рядами витиснутих зі середини “перлинок” [Zurowski, 1949, tabl. XXXI, 1; s. 168].

В цілому, базіївські екземпляри – це дуже невеликі (довжиною від 10,6 до 10,9 см і шириною леза 1,5–2,0 см) серпи зігнуті майже під правильним тупим кутом. В цілому, характерною ознакою серпів з Базіївського “скарбу” є сильно вкорочене руків'я по відношенню до різко заломленої подальшої частини леза. Характерною особливістю серпів

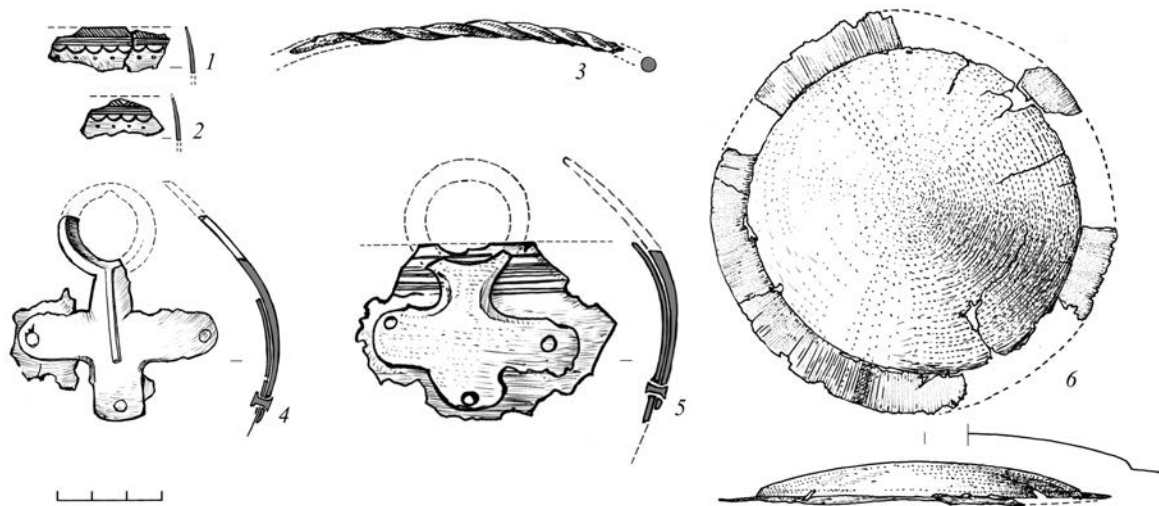


Рис. 7. Базіївський “скарб”. Уламки двох бронзових казанів (1, 2 – частини орнаментованих вінець; 3 – фрагмент тордованої ручки-антаби; 4, 5 – фрагменти хрестоподібних кріплень вушок на краях казана; 6 – денце з частково збереженим кільцевим піддоном

Fig. 7. Bazyivka “hoard”. Fragments of two bronze pots (1, 2 – parts of ornamented rims; 3 – fragment of torced handle-antaba; 4, 5 – fragments of cross-like binding of ears on rims of the pot; 6 – bottom with partly preserved circle pallet

цього типу є один-два зміцнюючих пружка-реберця, які знаходяться вздовж спинки, а також трьома – значно меншими і ледь помітними – біля п'ятки (рис. 12, 1–5). Причому, такі зміцнюючі реберця є лише на одному з боків, в той час, як протилежна сторона виробу – гладка. Свого часу значну увагу серпам з гудзками на п'ятці приділив А. Брунн. Він поділив їх за грубістю зміцнюючих пружків, гудзів, виділенням кутів і згинів, відміними між їх матрицями та ін., але датування провів за сукупністю комплексів [Brunn, 1968, s. 56; Крушельницька, 1993, с. 134]. За визначенням цього дослідника, серпи (схожі до розглядуваних тут базіївських) можуть укладатися в рамки кінця НаА2-НаВ1. Згідно з новішими класифікаціями, прямих аналогів серпам з Базіївки, ми не знайшли. Є схожі до них серед серпів угорсько-трансільванських типів, зокрема знарядь типу Koszider (варіант Jaszkarajeno – за класифікацією В. Дергачева), походження яких виводять ще з середини бронзового віку, але у них значно довше руків'я [Дергачев, 1997, с. 76, рис. 7, II, 3]. В територіальному відношенні пізні варіанти серпів типу Koszider (схожі до яких представлені в Базіївському “скарбі”, але, мабуть, заслуговують на виділення в окремий – базіївський – тип) в період НаАВ1 широко побутують в горішньому Потиссі, в Центральній і Південно-Східній Трансиль-

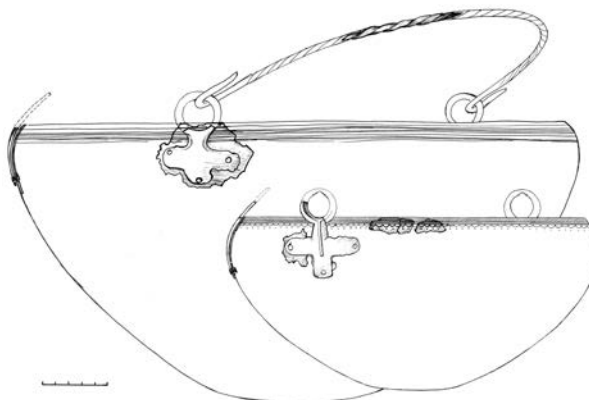


Рис. 8. Базіївський “скарб”. Графічна реконструкція двох казанів за уціленими фрагментами (за Михайлом Біликом)

Fig. 8. Bazyivka “hoard”. Graphic reconstruction of two pots based on preserved fragments (by Mykhailo Bilyk)

ванії, а у Верхньому Придністров’ї, де, за словами В. Дергачева, буквально “оконтурюють” ареал поширення пам’яток Голіградської культури [Дергачев, 1997, с. 36]. Східніше кордонів Голіградської культури, наприклад, в середовищі Кишинів-Корлетенської спільноти серпів розглядуваного типу – лише одиниці (Iiseni, Tomesti, Ruginesti?), а в Придніпров’ї взагалі зустрічаються як виняток (Нікополь).

Представлені у Базіївському комплексі кельти теж не відносяться до загальнопоширених типів. Наприклад, дещо масивний приземкуватий однушковий кельт висотою 9,1 см, з огляду на рівно зрізану у нього втулку (рис. 11, 2), можемо, з певним застереженням, віднести до середньодунайських типів знарядь. Однак, такі його особливості, як відсутність орнаментациї, а головно – вкорочене лезо, яке відділене від тіла втулки виступаючим рельєфом, а також легко опущений донизу нижній край леза (що цим наближує його до відносно пізніх кельтів типу “скарбу” з Руди) дають підстави зараховувати розглядуваний базіївський екземпляр, найвірогідніше, до другої половини періоду HaB1 – рубежу з періодом HaB3 (рис. 11, 2).

Що ж стосується другого однушкового кельта з Базіївки, то він, майже по всім головним параметрам, є повною протилежністю до вищеописаного. По-перше, у нього надзвичайно струнке (як мало у кого із кельтів взагалі) тіло з широкорозплесканою робочою частиною леза ріжучий край якої має місяцеподібну форму, сильно звужена середня частина втулки і дещо розширена – верхня рівно зрізана, зовнішній край якої прикрашений трьома рельєфними пружками (рис. 11, 1).

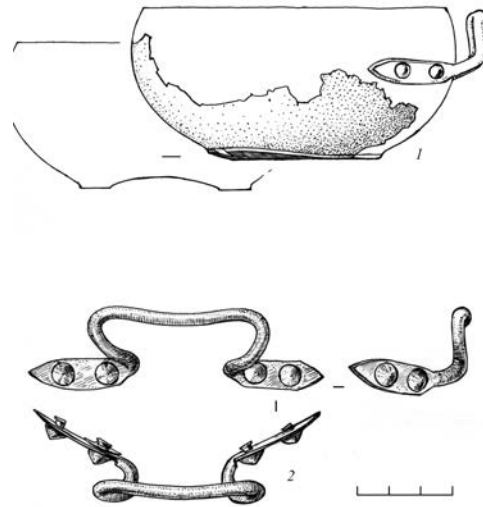


Рис. 9. Базіївський “скарб”. Бронзова тонкостінна однуха посудинка на кільцевому піддоні
Fig. 9. Bazyivka “hoard”. Bronze ware with thin walls and one ear on circle pallet

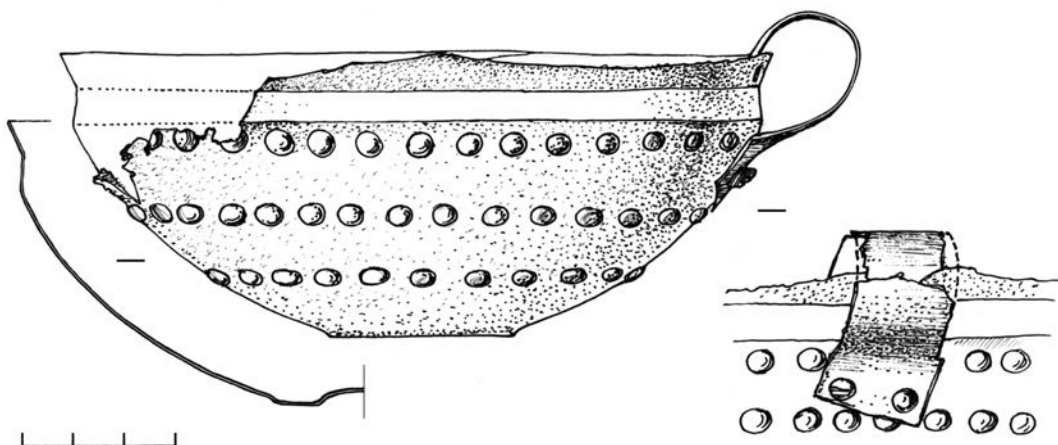


Рис. 10. Базіївський “скарб”. Бронзова однуха орнаментована чаша (загальний вигляд та уявний переріз)
Fig. 10. Bazyivka “hoard”. Bronze ornamented bowl with one ear (front view and imagined section)



Рис. 11. Базіївський “скарб”. Бронзові одновушкові кельти з речового комплексу
Fig. 11. Bazyivka “hoard”. Bronze one-ear celt-axes from complex of artifacts

відливання цього типу (але, дещо більших за розмірами) кельтів, знайдено поблизу Мишкович південніше Тернополя [Малеєв, 1976, с. 233, рис. 1, 3].

ПРИКРАСИ (АПОТРОПЕЙОНИ ?) ТА ПРЕДМЕТИ ТУАЛЕТУ

Лунниці. Серед речей, які були покладані на дно бронзової орнаментованої чаші (рис. 10; 19; 20) знаходилось й кілька речей, які можуть мати відношення до прикрас (що, наразі, сумнівно) або ж, найвірогідніше, до предметів, які могли використовуватися в ритуальних діях, пов’язаних з ідеєю захоронення самого Базіївського “скарбу”. Маються на увазі 8 бронзових місяцеподібних підвісок (?) в різній ступені збереження, які були вилиті в односторонніх формах, оскільки зворотня сторона у них плоска. Ширина цих виробів від 2,8 см до 5,1 см (рис. 13). В літературі вироби такого типу прийнято називати лунницями. Кожна з таких лунниць має опущені донизу “ріжки” із легко загнутими до середини кінцями, а на спинці – потовщення у вигляді плоско змодельованого маленького вушка з відламаним (?) верхнім краєм (рис. 13, 1–8). Такі сліди додатково неопрацьованого місця зламу вгорі вушка бачимо, наприклад, на гарно орнаментованій лунниці довжиною 5 см зі “скарбу” в Неділиськах біля Перемишлян на Львівщині

Винятковість і неординарність форми цього базіївського знаряддя ніби додатково підкреслюється також і його незвично малими розмірами. Наприклад, довжина даного кельта всього 7,1 см, ширина робочої частини (леза) – 5,0 см, глибина отвору втулки по верхньому краю – 2,3–2,6 см, а особливо незвичним є діаметр втулки в середній – найвужчій частині базіївського кельта, який сягає всього 1,5–1,6 см (!). Фактично, це – найменший і найзграбніший (чи з найстрункішою формою) кельт з усіх, досі відомих на заході Українського Лісостепу. З огляду на ці такі його формологічно-метричні особливості, які однозначно виводять його з розряду ужитково-побутових, можемо припустити його ритуальне призначення. Щодо аналогій до цього найменшого, але – найвишуканішого за формою кельта, то дещо схожий до нього екземпляр відомий з Дуплиськ поблизу Заліщик [Zurowski, 1949, tabl. XI, 10], а також з Крехова біля Жовкви, зі скарбу в Потічку на Покутті [Крушельницька, 1993, с. 131, рис. 71, 8], а частину ливарної формочки до

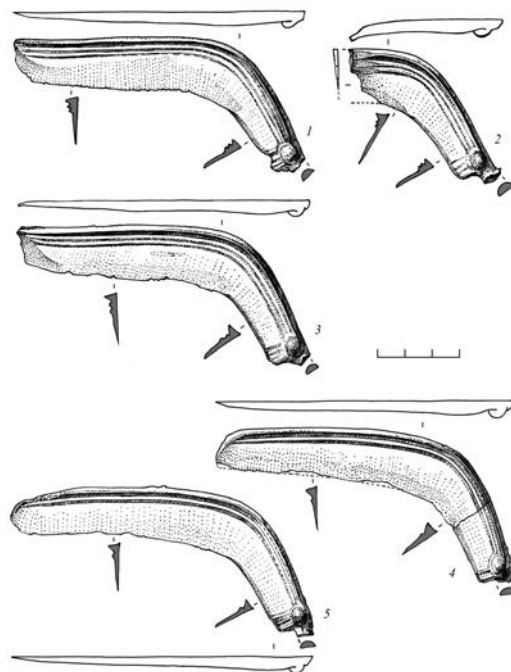


Рис. 12. Базіївський “скарб”. Бронзові серпоподібні знаряддя з речового комплексу
Fig. 12. Bazyivka “hoard”. Bronze sickle-like tool from complex of finds

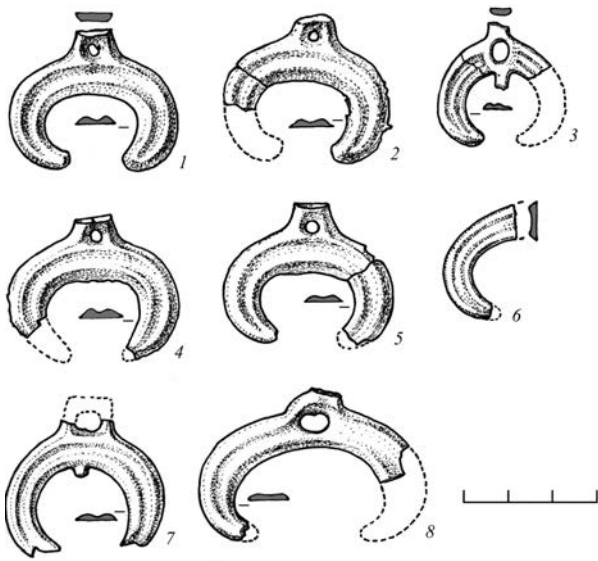


Рис. 13. Базіївський “скарб”. Лунниці (зовнішній вигляд та уявний переріз)
Fig. 13. Bazyivka “hoard. Lunničsas (front view and imagined section)

[Sulimirski, 1938, s. 256; s. 263, tabl. II, 12; Крушельницька, 1985, с. 80, рис. 25, 24]. Можливо, що відламування вершечка лунниць (вгорі вушка з наскрізним отвором) відбувалось після відливання у формі, в якій таких виробів могло виготовлятися по кілька за одним разом. Однак, таке припущення все ж не дає відповіді на питання, чому, в такому разі, після відламування гострі і нерівні краї зламу не зашлифовували.

Тому, можливий й інший варіант пояснення, а саме: такого типу лунниці виготовлялись і використовувались лише при даному ритуальному обряді (перед закопуванням такого “скарбу” в землю) і тому про зручність в ужитковому використанні таких лунниць, не могло бути й мови.

Цікавим є й те, що у двох лунницях з Базіївського “скарбу” під наскрізним отвором збереглося по одному невеличкому виступу у вигляді апендикса (рис. 13, 3, 7), наявність

якого розглядаємо як одну з хронологічних ознак. Схожі за формою виступи на лунницях (і в тих самих місцях), але більші й значно виразніші, відомі на нашій території у значно раніших комплексах. Наприклад, п’ять лунниць такого типу походить зі “скарбу” в Яргорові, що біля Монастирця на півдні Тернопільщини [Конопля, Чопек, 1995, с. 3, 5–7, 10–14], який відносимо до періоду НаА2. Причому, розміри яргорівських лунниць від 7,9 до 13 см, а виготовлені вони не шляхом відливання у формі, а вирізані з тонколистного бронзового листа. Прототипи лунниць, які схожі до базіївських, з’являються у культурах Карпатського басейну ще в період BrV1 [Mozsolics, 1985, s. 61], наприклад, Оттомань і Піліні [Furmanek, 1977, s. 290; Конопля, Чопек, 1995, с. 89]. Зустрічаються такі лунниці в центральноєвропейських культурах пізньої

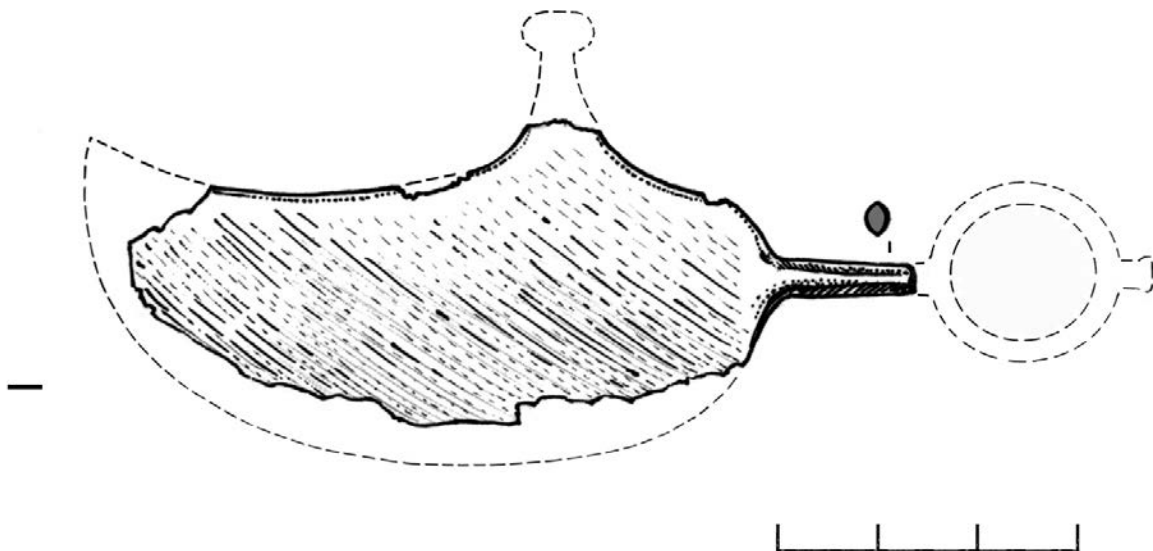


Рис. 14. Базіївський “скарб”. Бронзова бритва типу Облесковіце (загальний вигляд збереженої частини з графічним відтворенням втрачених фрагментів)
Fig. 14. Bazyivka “hoard. Bronze razor of Obleskovitse type (general view of preserved part with graphic reconstruction of lost fragments)

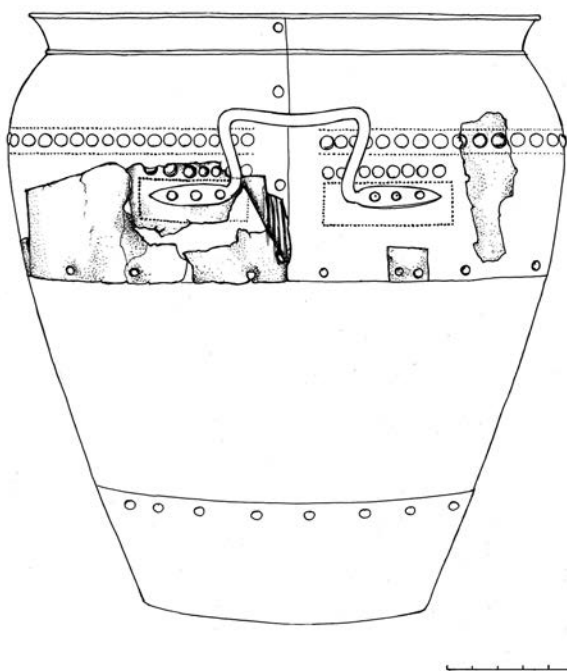


Рис. 15. с. Неділіська Перемишлянського району Львівської області. Графічна реконструкція першої бронзової сітули типу Гойдубессермень зі “скарбу” 1938 р. (за Михайлом Біликом)

Fig. 15. Nedilys'ka Peremyshlyany district, L'viv region. Graphic reconstruction of first bronze situla of

півкруглого лека, що гостро заточене на робочому краю. Сама пластина (власне, лезо бритви) дуже якісно прокована від чого ще й досі зберігає пружність. На верхньому кінці лезо бритви плавно звужується і переходить у гостро закінчений трохи “задертий” догори носик. Тоді, як на нижньому кінці лезо різко звужується переходячи у тонке округле в перерізі руків'я, яке закінчується кільцеподібним “перснем” з відростком (рис. 14). Зазвичай, з огляду на аналогії, зовнішній край такого кільцеподібного “персня” на бритвах має з зовнішньої сторони невеличкий виступ, який сприяв більш щільному затисканню бритви великим і вказівним пальцями.

Знахідка бритви в Базіївському комплексі доводить, що пізньоголіградське населення підтримувало контакти не лише з територіально суміжними спільнотами, але й

бронзової доби і не лише в “скарбах” горизонту Курд, як це вважалося донедавна (тобто, в основному в періоді НаА1), але й пізніше. Наприклад, на верхньодністровських теренах такі лунниці, як свідчать “скарби” з Неділіськ⁵ і Базіївки, використовувались до кінця періоду НаВ1 – рубежу з періодом НаВ3.

Бритва. До відкриття Базіївського “скарбу” про використання носіями Голіградської культури бронзових бритв, нічого не було відомо. Виявлені на заході України чотири бронзових бритви, були знайдені, в основному, на могильниках Висоцької культури або ж на територіях в зонах стику Висоцької і Голіградської культур (Зеленча, Лошнів). Першу (в Голіградській культурі) таку бритву довжиною близько 10,7 см, яка належить до типу Облековіце і відноситься до періоду НаВ1, було виявлено саме в складі Базіївського “скарбу” неподалік Жидачева (рис. 14). Бритва представляє собою дуже зручний (принаймні у триманні пальцями) бронзовий інструмент для гоління, який має вигляд широкої місяцеподібно вигнутої полоси –

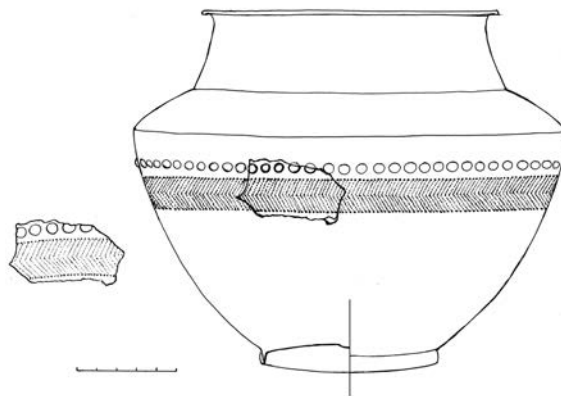


Рис. 16. с. Неділіська Перемишлянського району Львівської області. Збережений фрагмент від другої орнаментованої сітули та її графічна реконструкція (за Михайлом Біликом)

Fig. 16. Nedilys'ka Peremyshlyany district, L'viv region. Preserved fragment of second ornamented situla and its graphic reconstruction (by Mykhailo Bilyk)

⁵ Лунниця з Неділіського “скарбу” має пряму аналогію в угорському “скарбі” з Дебрецен-Латокейп [Kemenczei, 1984, taf. CXСII, 15], який, за наявністю в ньому фібули типу Ротшіц-Саніслау, передатований нещодавно на період НаВ1 [Kemenczei, 1996, р. 84; Кобаль, 2006, с. 95]. Тепер же, після відкриття Базіївського “скарбу” побутування розглядуваного типу лунниць північніше Карпат можна підняти до рубежу НаВ1-НаВ3.

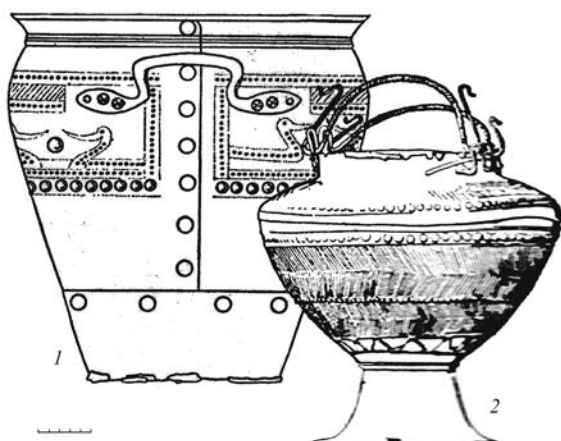


Рис. 17. Бронзові сітули з території сучасної Угорщини і Верхнього Подунав'я
Fig. 17. Bronze situlas from territory of modern Hungary and Upper Danube region

спинці цвяхоподібний стрижень і не тордоване руків'я. Основний час поширення таких бритв синхронний із горизонтами скарбів Рогод-Шентес у Подунав'ї, горизонтом Єнішовіце у Богемії, а також горизонтом Кляйнтніце в Північній Моравії та нижній частині Східної Німеччини [Jockenhovel, 1971, s. 205–207]. З виділених на сьогодні чотирьох основних центрів поширення бритв типу Облековіце екземпляр з Базіївського “скарбу” виявляє найбільшу подібність до бритв верхньо-італійського центру [Jockenhovel, 1971, s. 211; Gedl, 1988, s. 104], оскільки з усіх відомих на сьогодні бритв такий подібно сформований стрижень мають лише італійські бритви ранньозалізного віку з центральної та північної частин Апеннінського півострова [Jockenhovel, 1971, s. 211; Gedl, 1988, s. 104]. Знахідка на доволі незначній частині Верхнього Придністров'я аж чотирьох однотипних бритв (при цілковитій їх відсутності в Українському Закарпатті і в прилеглому Посянні, тобто на теренах культури Гава і тарнобжегської групи), може свідчити про ймовірність їх місцевого виготовлення за італійськими зразками.

Підсумовуючи викладене, зазначимо, що: по-перше, публікація Базіївського речового комплексу, який був віднайдений у найвищій (а, тому, можливо – найпрестижнішій) частині городища підтвердила давнє спостереження дослідників про взаємозв'язок “скарбів” пізньобронзового віку Центральної Європи з оборонними укріпленнями того часу; по-друге, вже попередній аналіз щойно віднайденого речового комплексу з Базіївки остаточно поставив крапку не лише щодо його етно-культурної приналежності, але й щодо такого ж атрибутування

із населенням східноальпійського регіону, оскільки, тип бритви з Базіївського “скарбу” має відносно вузький часовий діапазон використання і вузьку територію поширення. Наприклад усі три бронзових бритви, які були знайдені на могильниках Висоцької культури в Гончарівці, Петрикові і Зеленчі біля Теревовлі, які також, як і базіївська бритва, належать до типу Облековіце, датуються початковою фазою молодшого ступеня культур урнових полів (НаВ1). Бритва із Базіївського “скарбу” маючи гладкий (а не тордований, як на бритвах з Гончарівки і Петрикова) стрижень цим більше нагадує екземпляр із Зеленчі, яка так само має на

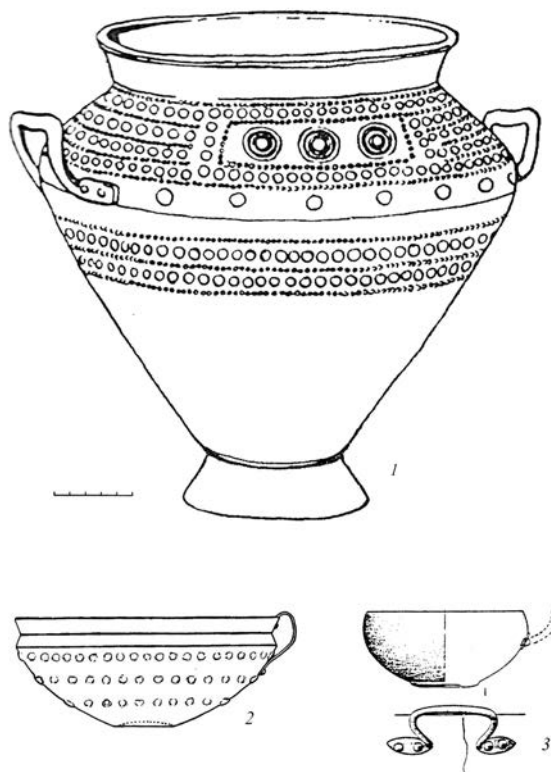


Рис. 18. Бронзові посудини досліджуваного періоду: 1 – з Верхнього Подунав'я; 2 – з Неділіського “скарбу”; 3 – з Базіївського “скарбу”
Fig. 18. Bronze ware of researched period: 1 – from Upper danube region; 2 – from Nedilyvska “hoard”; 3 – from Bazyivka “hoard”



Рис. 20. Базиївський “скарб”. Загальний вигляд
Fig. 20. Bazyivka “hoard”. General view



Рис. 19. Речі із Базиївського “скарбу” розкладені так, як знаходилися в момент розчистки
Fig. 19. Materials from Bazyivka “hoard” placed where they were situated during uncovering

й інших, схожих за характером тогочасних “скарбів” Верхнього Придністров’я, в т.ч. Неділіського.

Останній, як відомо, до останнього часу прийнято було зараховувати до Висоцької культури, хоча він, як і дуже подібний до нього Базиївський, виявився приналежним до пізнього етапу розвитку Голіградської культури; і, врешті, по-третє, характер підбору речей з Базиївського комплексу, їх стан збереження та кількість засвідчили, що в даному випадку маємо справу не зі звичайним нагромадженням лому (попсутих речей) чи збіркою предметів укритих в час небезпеки, а з спеціально підібраним комплексом речей, які були захоронені в

землі з культовою метою під час ритуальних маніпуляцій, дійсний зміст і призначення яких на сьогодні, мабуть, втрачений.

ЛІТЕРАТУРА

Дергачев В.А.

- 1997 Металлические изделия к проблеме генезиса культур раннего гальштата Карпато-Данубио-Нордпонтійского региона. – Кишинев. – 104 с.

Кобаль Й.

- 2006 Бронзові казани у верхів'ї Дністра // МДАПВ. – Львів. – Вип. 10. – С. 92–99.

Конопля В., Чопек С.

- 1995 Культурно-хронологічна інтерпретація скарбу бронзових виробів з Яргорова // Проблеми археології Східних Карпат. – Ужгород. – С. 87–94.

Корчинський О.

- 2007 Зудеч (короткий підсумок археологічних досліджень) // МДАПВ. – Львів. – Вип. 11. – С. 264–280.

Крушельницька Л.І.

- 1985 Взаємозв'язки населення Прикарпаття і Волині з племенами Східної і Центральної Європи. – Київ.

- 1993 Нові пам'ятки культури Гава-Голігради // Пам'ятки гальштатського періоду в межиріччі Вісли, Дністра і Прип'яті. – К. – С. 56–122.

Михальчишин І.

- 1993 Стародавня Львівщина. – Львів. – 27 с.

Ратич О.О.

- 1957 Древньоруські археологічні пам'ятки на території західних областей України. – К. – 95 с.

Свешніков І. К.

- 1976 Довідник з археології України (Львівська область). – К. – 95 с.

Kemenczei T.

- 1984 Die Spätbronzezeit Nord-Ostungarns. – Budapest. – P. 67–102.

Patay P.

- 1969 Der Bronzefund von Mezokovezsd // Acta Archeologica Hungarica. – S. 167–216.

Podborsky V.

- 2001 Dejiny praveku a rane doby dejinne. – Brno. – 325 s.

Sulimirski T.

- 1936/1937 Brazowy skarb z Niedzielisk pow. Przemyslany // Swiatowit. – Warszawa. – S. 255–282.

Jockenhoveel A.

- 1971 Die Rasiermesser in Mitteleuropa // Prahistorische Bronzefunde. – Munchen. – Ab. 1. – Bd.1. – 282 s.

Merhart von G.

- 1952 Studien ubereinige Gattungen von Bronzegefaben. Festschrift des Romisch-Germanischen Zentralmuseum. – Mainz. – II. – 71 s.

Mozsolics A.

- 1985 Bronzefunde aus Ungarn. – Budapest. – P. 221–222.

*Mykola BANDRIVSKYI,
Larysa KRUSHELNYTSKA,
Mykhailo BILYK*

NEWLY DISCOVERED "HOARD" FROM BAZYIIVKA IN THE CONTEXT OF DEFINITION
OF ETHNO-CULTURAL BELONGING OF “HOARDS” OF NEDILYSKO TYPE
IN UPPER DNISTER REGION

Complex of finds (“hoard”), which was discovered in spring 2012 in Bazyiivka Place near Zhydachiv, Lviv region is introduced for scientific use for the first time at this paper. Based on the comparison of Bazyiivka “hoard” with other similar already well-known complexes (for example ones from Nedilyska near Peremyshliany, Lviv region and Jargoriv near Monastyrok, Ternopil region), the authors raise the issue of belonging of all three of these hoards to Holigrady culture. The conclusion is also made, that the publication of Bazyiivka complex of finds, which has been discovered in the highest (and therefore, perhaps – the most prestigious) part of the hill-fort confirmed the long-standing researchers' observation about relationship of “hoards” of Late Bronze Age of Central European with fortifications of this period. Moreover, character of selection of items from Bazyiivka complex, condition of their preservation and number have shown that in this case we are not dealing with the usual collection of scrap (damaged things) or complex of objects hidden in an emergency, but with specially selected set of things that were buried in the ground for cult purpose during ritual manipulations. True meaning and purpose of this complex is perhaps lost now.