

Матеріали і дослідження  
з археології Прикарпаття і Волині.  
2014. Вип. 18. С. 330–341.

Мар'ян КОЛОС

## ІСТОРІЯ ДОСЛІДЖЕННЯ ПІЗНЬОПАЛЕОЛІТИЧНИХ ПАМ'ЯТОК ПЕРЕДКАРПАТТЯ І ПОДІЛЛЯ: ВІД 70-х РОКІВ ХІХ ст. ДО ДРУГОЇ СВІТОВОЇ ВІЙНИ

Історії вивчення пізнього палеоліту Передкарпаття і Поділля триває майже 130 років. Однак, незважаючи на появу спеціальних історіографічних розробок, низка питань історії дослідження пізнього палеоліту у регіоні – в контексті палеоліту України – потребує більш поглибленого аналізу. Неможливо охарактеризувати абсолютно усі польові та кабінетні дослідження, описати і проаналізувати усі виявлені пам'ятки в одній статті. Основний акцент у цій праці зроблено на висвітленні маловідомих, або ж невідомих сторін наукових студій.

Слід наголосити, що поняття “палеоліт” в сучасному розумінні слова почало застосовуватися не відразу з появою нових пам'яток, а пізніше. Перші дослідники (головно природознавці) на означення цієї доби користувалися різними термінами: “доісторична”, “передісторична”, “преісторична” епоха [Корєніцький, 1878, с. 12; Wiśniowski, 1914].

Вивчення палеоліту в Передкарпатті та на Поділлі розпочалося ще в останній чверті ХІХ ст. Тоді ж розпочалися пошукові роботи, обстеження та поодинокі розвідкові розкопки. Регіон в силу різноманітних географічних, історичних та палеоекологічних особливостей є одним із найбагатших на палеолітичні пам'ятки не лише Східної, але й загалом всієї Європи.

**Початковий етап вивчення.** Першою пізньопалеолітичною пам'яткою, на яку потрібно звернути увагу, є Городниця. Провівши дослідження в цьому районі у післявоєнний час О. Черниш, виявив тут сліди пізнього палеоліту. Проте є свідчення, що ще у 1877–1878 рр. **П. Шиби́славський** та **І. Коперницький** знайшли крем'яні вироби в околицях с. Городниця (Городенківський район Івано-Франківської області на правому березі Дністра). У своїй статті І. Коперницький подає географічний та топографічний опис пам'ятки. Значне місце в роботі займає характеристика городища, його локалізації, характеристика валів та ровів. Для нас найважливішими є артефакти, знайдені біля городища, а саме крем'яні та кам'яні вироби. Виявлено більші та менші крем'яні уламки, покриті звичкою білою патиною. Більшість з них – це уламки “ножів” від 1,5 до 2,5 см шириною, а також “пара схоже оброблених уламків скребачок” [Корєніцький, 1878, с. 12]. Датувань, порівнянь чи аналогій матеріалів Городниці з іншими пам'ятками І. Коперницький не наводить, обмежуючись фразою: “Виявлені крем'яні артефакти слід віднести до преісторичної доби” [Корєніцький, 1878, с. 12].

На Поділлі перша палеолітична знахідка відноситься до 80-х рр. ХІХ ст., коли біля с. Чистопади Зборівського району Тернопільської області, на правому березі р. Серет виявлено “велику масивну пластину”. У свій час М. Мортільє відніс знахідку до ашельського часу [Mortillet, 1909]. Яким чином пластина потрапила до його рук – не з'ясовано досі. Ми схильні вважати, що М. Мортільє бачив рисунок цієї пластини, зроблений Хв. Вовком, котрий, будучи в Галичині на поч. ХХ ст., мав можливість дослідити її. Згодом в Парижі він показав малюнок пластини М. Мортільє (?).

С. Круковський у своїй роботі твердив, що пластина належить до пізньопалеолітичного періоду [Krukowski, 1939]. П. Борисковський відносив її до раннього палеоліту, проте відзначав, що вона могла належати до іншої епохи, оскільки умови її залягання недостатньо чіткі [Борисковский, 1953, с. 67]. О. Черниш розглядав знахідку як пізньопалеолітичне знаряддя [Черниш, 1973, с. 60]. “Пластина з Чистопад” з 80-х рр. ХІХ ст. зберігалася в музеї Дідушицьких [Борисковский, 1953, с. 67], але у наш час вона знаходиться в експозиції Археологічного музею Львівського національного університету ім. І. Франка. О. Ситник вважає, що це великий масивний відщеп левалуа “пізньоашельського типу” з підгострюючою

крайовою ретушшю. Найвірогідніше, що це зняття відноситься до періоду середнього палеоліту. Обстеження місця знахідки у 1981 р. не дало результатів [Ситник, 2000, с. 21].

Потрібно відзначити роль і значення **Хведора Вовка** у становленні та розвитку пізньопалеолітичних студій на цих теренах (детальніше зупинимося на цих аспектах). Хведір Вовк (1847–1918) – відомий археолог, етнолог та антрополог європейського рівня, дійсний член НТШ з 1899 р. Він народився в с. Крячківці Пирятинського повіту Полтавської губернії в сім'ї, яка своїм корінням сягала старовинного козацького роду. Після закінчення Ніжинської гімназії Хведір навчався в Новоросійському, а пізніше в Київському університетах. У 1874 р. брав активну участь в організації та проведенні III-го Археологічного з'їзду. У 1875–1876 рр. він проводить археологічні пошуки у Київській та Волинській губерніях, опрацьовує фондові та архівні матеріали, але уже в кінці 1870-х років змушений нелегально емігрувати за кордон. У 1887 р. він поселяється в Парижі, де співпрацює з видатними на той час вченими: Манувріє, Топінаром, Ерве, Амі, Летурно, Брока, Мортільє та ін. [Франко, 1992, с. 112–114].

У 1902 р. вчений мав намір переїхати до Львова, з умовою очолити кафедру археології чи етнографії у Львівському університеті. Але, на жаль, з різних причин кафедру йому не запропонували. Натомість, отримавши запрошення голови НТШ у Львові М. Грушевського, науковець у 1903 р., вперше після довготривалої еміграції відвідує Східну Галичину. У Львові він частково опрацьовує археологічні колекції музею НТШ [Ситник, 2012, с. 32].

Варто підкреслити, що завдяки Х. Вовку музей НТШ у Львові поповнився унікальними зразками ашельських ручних рубил (300–100 тис. р. тому). Крім того, він надсилав до Львова рідкісні археологічні експонати, придбані ним у Швейцарії, Італії, Єгипті. У 1904 р. у Львові він сам систематизував і описав ці унікальні речі. Під час радянської реорганізації ці збірки були у більшості втрачені. Окремі предмети, однак, дотепер знаходяться у фондах Львівського музею історії релігії. У жовтні 1904 р. Хв. Вовк закупив колекцію археологічних предметів на Буковині, поблизу Чернівців, і передав її до Музею НТШ [Ситник, 2012, с. 32–33].

Після знахідок в Городниці та Чистопадах майже чверть століття про палеоліт нічого не було відомо. Лише в 1913 р. геолог **Т. Вісньовський** отримав повідомлення від місцевого студента, що на території цегельні в Глинянах робітники виявили чимало кісток мамонта (рис. 1). Того ж 1913 р. Т. Вісньовський разом з асистентом Д. Ридзевським виявили пізньопалеолітичну стоянку в околицях с. Глиняни Золочівського району Львівської області [Wiśniowski, 1914, s. 3]. Вона містилася на території цегляного заводу в урочищі Дуброва і вивчалася шляхом розкопок у 1913, 1918 та 1922 рр. Культурний шар стоянки знаходився в лесових відкладах на глибині 2,5 м від сучасної поверхні (рис. 2).

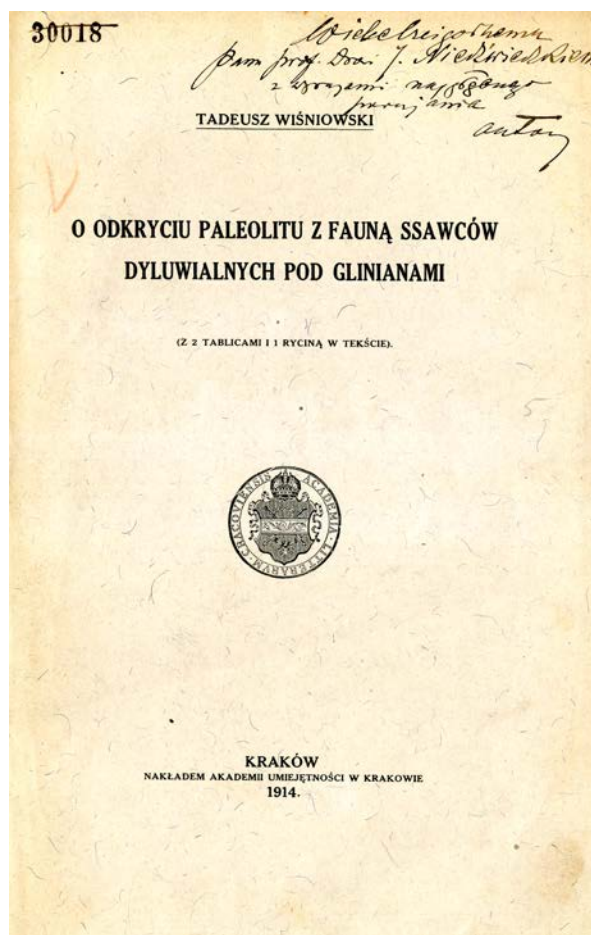


Рис. 1. Титульна сторінка праці Т. Вісньовського “O odkryciu paleolitu z fauną ssawców dyluwialnych pod Glinianami”. – Kraków. – 1914 р.

Fig. 1. Title Page writings of Wiśniowski “O odkryciu paleolitu z fauną ssawców dyluwialnych pod Glinianami”. – Krakow. – 1914

Невеликі розкопки Т. Вісньовського 1913 р. показали, що в культурному шарі залягали кістки молодих мамонтів та невелика кількість крем'яних виробів: призматичні нуклеуси, вістря, нуклеоподібний різець, пластини, відщепи (рис. 3, 4). При цьому крем'яні знаряддя знаходилися біля кісток мамонта. Дослідник зазначав, що категорично співвіднести й вважати одночасними фауністичні рештки та крем'яні вироби немає підстав [Wiśniowski, 1914, s. 6].

В нашому розпорядженні є опис та фото кількох крем'яних виробів з Глинян, зроблений Т. Вісньовським. Першим дослідник наводить уламок крем'яного ножа, що підгострений з двох боків, без ретуші, з обламаним кінцем. Наступним є також уламок крем'яного ножа, котрий на кінці в значній мірі пошкоджений. Черговим є крем'яне скребло, з одного боку підгострене, з іншого простежується груба ретуш. Одна його поверхня гладка, інша примітивно оброблена. Четвертим знаряддям є крем'яний ніж, один кінець якого обламаний, на іншому кінці є виразна ретуш. Останнім він подає знаряддя, що з великою долею ймовірності належить до мікролітів [Wiśniowski, 1914, s. 7]. Т. Вісньовський вважав, що виявлених артефактів замало для того, щоб систематизувати, датувати, проводити аналогії чи порівнювати з іншими пам'ятками “палеоліт з Глинян”. Все ж він припускав, що доба оріньяку або солютре є найвірогіднішими. На користь цього свідчили дані геології та фауністичні рештки [Wiśniowski, 1914, s. 7–8].

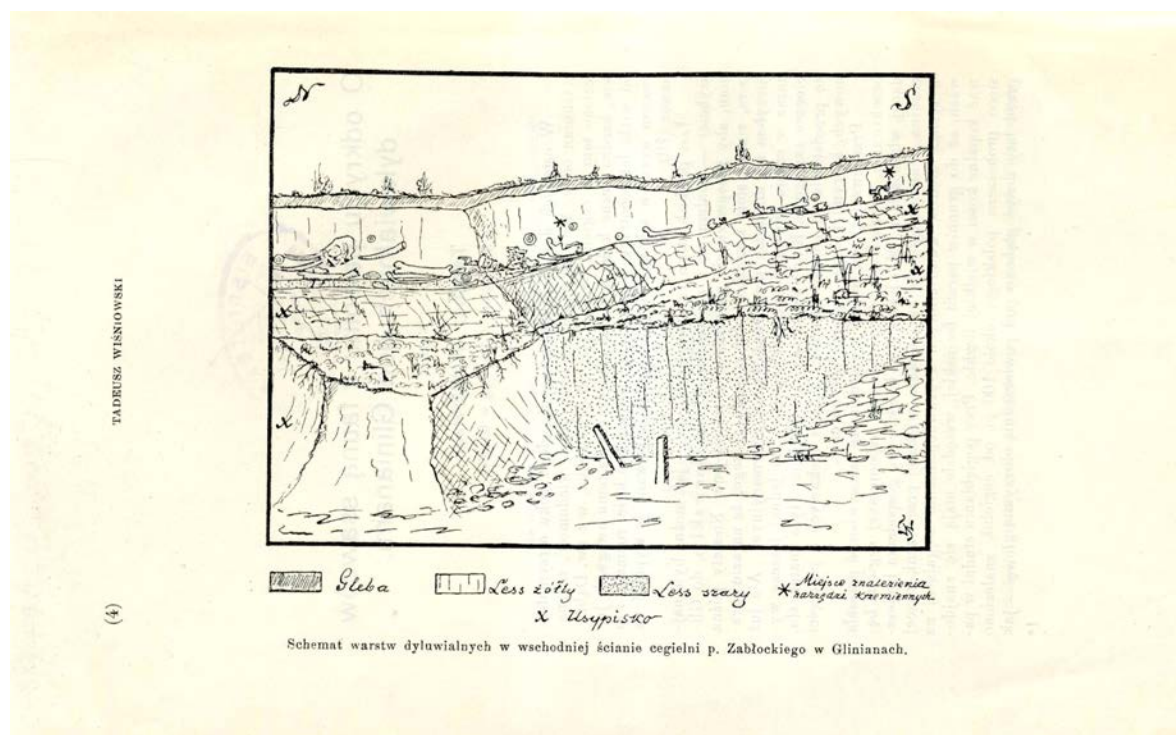


Рис. 2. Схематична замальовка Т. Вісньовським (1914, с.4) культурних нашарувань в східній стінці цегельні в Глинянах

Fig. 2. Schematic sketch T. Wiśniowski (1914, p. 4) cultural layers in the eastern wall of brickyard in Gliniany

В своїй роботі науковець наводить дані про виявлені на той час крем'яні вироби та фауну на інших палеолітичних стоянках – Кирилівській, Костьонках, Пшедмості. Наявність значної кількості тваринних решток, на думку Т. Вісньовського, свідчить, що вони є рештками мисливських таборів. Натомість в Глинянах не простежується значне скупчення кісток тварин, сліди від вогнищ, виразна кількість крем'яних та кам'яних виробів. Дослідник не відкидав ідеї, що мешканці стоянки “викидали” кісткові залишки поза межі поселення [Wiśniowski, 1914, s. 9–10].

Маємо дані, що у 1922 р. Леон Козловський відвідав палеолітичну стоянку в Глинянах, де провів невелике дослідження і знайшов кістки мамонта та крем'яні вироби, які датував ориньяцьким періодом [Kozłowski, 1924a].

**Становлення та розвиток пізньопалеолітичних досліджень в 1920–1930- рр.**

Роль **Леона Козловського** доволі значна у вивченні палеоліту Західної України і Польщі. Нещодавно був опублікований збірник статей польських та українських дослідників (білінгва – українською та польською мовами), присвячений життю та науковій творчості дослідника – “Професор Леон Козловський”, 2010, Львів-Варшава, 540 с. (ред.: С.К. Козловський, О. Ситник). У цій праці висвітлені головні моменти його археологічної діяльності. Зупинимося на його палеолітичних студіях.

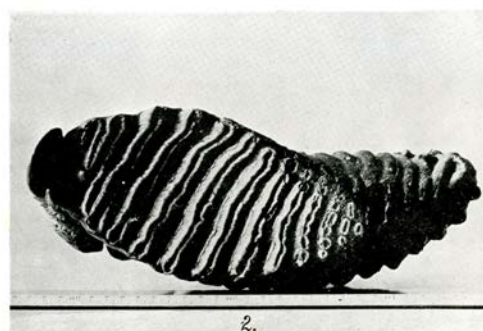
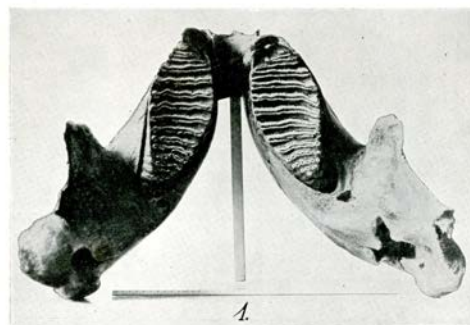
Народився Леон Козловський у 1892 р. в Шибишлавіцах. Історичну освіту почав здобувати спочатку у Кракові, потім перебрався до Тюбінгену, де у 1918 р. захистив докторську дисертацію, а уже в 1920 р. успішно провів габілітацію на тему “Мегалітичні гробниці на схід від Одри” у Ягеллонському університеті. У 1921 р. почав керувати кафедрою доісторичної археології зі спеціальним оглядом праісторії польських земель Університету Яна Казимира у Львові. Був він також і директором Інституту доісторичної археології. Науковець мав добрі стосунки з провідними тогочасними археологами – Г. Чайлдом, Е. Брейлем, Р. Хатчінсоном, Дж.Престоном та ін. Вони проводили дослідження та публікували матеріали робіт.

Леон Козловський також активно займався політичною діяльністю. З 1931 по 1935 р. він виконував обов'язки депутата сейму, був міністром земельних реформ і на короткий термін (1934–1935 рр.) був прем'єр-міністром Польщі.

Після вступу Радянської армії до Львова Леон був заарештований. У березні 1940 р. його перевозять до Москви, засуджують до страти, а потім вирок замінюють 10 роками ув'язнення. Дають амністію у вересні 1941 р., а в листопаді, не прийнявши військової присяги, він переходить на німецький бік фронту. Як зрадник засуджений польським урядом у Лондоні до страти. Загинув 11 травня 1944 р. від “аневризми серця” під час бомбардування Берліну [Козловський, 2010, с. 250].

Л. Козловський провів чималу польову роботу. Він закладав шурфи у Мамонтовій печері, здійснював дослідження печер і навісів північної Юри (Окєнник Жондковський, навіси в Гонлові, Людвінові, печера Над Говорем, Ольштин, На Сульмові), кримських печер і Темної печери (з Р. Шмідтом), грузинських печер (Сакажія), Нетопежової печери, мав плани на вивчення північноафриканських, бельгійських і дордонських пам'яток (з Р. Шмідтом).

Важливі для нас дані, котрі стосуються означеної проблематики, містяться у “Wiadomościach Archeologicznych”, t. VII, за 1922 р. в огляді періодики “Нові розкопки на Поділлі”. Так, у селі Виспа Рогатинського повіту у зсуві яру на глибині до 13 м знайдено кістки мамонта. Невеликі розкопки тут провели професори Ю. Семірадський, В. Ломницький і Л. Козловський [Gaz. Lwowska, 1922, 18/VI].



Szczełka (1) i ząb z niej wyjęty (2) odmiany mamonta analożonej w Glinianach.

Рис. 3. Бивні мамонта з Глинян (за Вісньовським, 1914)

Fig. 3. Mammoth tusk from Glyniany (by Wiśniowski, 1914)



Якщо б із сьогоднішньої перспективи оцінити польову діяльність Леона Козловського, то її оцінка мала б певні нюанси. Він копав швидко, пропускаючи дрібніші знахідки (наприклад, відомі з досліджень В. Хмелевського у Нетопежовій листоподібні вістря), мав труднощі з інтерпретацією стратиграфії. Інша справа, що у випадку стратиграфії печер він все таки пройшов провідну у той час школу Р. Шмідта, отже, був на тогочасному європейському рівні [Козловський, 2010, с. 262–263].

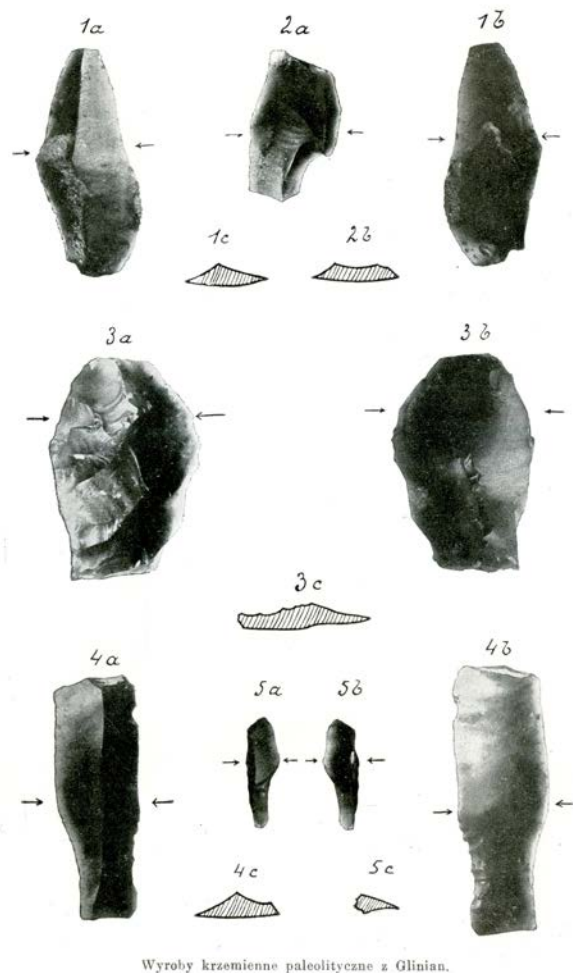


Рис. 4. Крем'яні палеолітичні вироби з Глинян (за Вісньовським, 1914)

Fig. 4. Palaeolithic flint artifacts from Glyniany (by Wiśniowski, 1914)

культур, а також опрацював (спільно з А. Брейлем) хронологію нижнього і середнього палеоліту Західної Європи [Козловський, 2010, с. 269–270].

У 1919–1920 р. з'явилася робота “*Epoka kamienna w Wielkopolsce*”, що надрукована в “*Przeglądzie Archeologicznym*”, том I. Далі, у 1922 р. виходить “*Starsza epoka kamienna w Polsce*” (paleolit). Важливою є робота Л. Козловського, що вийшла в 1939 р. у Львові “*Zarys pradziejów Polski południowo-wschodniej*” [Kozłowski, 1939] (рис. 5). В ній в хронологічному порядку проаналізовано археологічні знахідки на території тогочасної південно-східної Польщі (включаючи Передкарпаття і Поділля). Найстарішою палеолітичною пам'яткою дослідник вважав стоянку Касперівці Заліщицького району на березі Серету (відкриту і досліджену у 1920-х роках Ю. Полянським), котру датував мустьєрською добою (рис. 6). Він твердив, що

Ми зупинимося головню на аналізі праць Леона Козловського та його теоретичних поглядах, адже щодо Східної Галичини, то він залишався кабінетним ученим, професором університету і більше “науковцем-синтетиком”, ніж польовим дослідником. Метою його робіт було комплексне висвітлення праісторії Польщі, відштовхуючись від попередніх “регіональних” розробок В. Деметрикевича та Ю. Костжевського. В працях вчений використовував як загальновідомий, так і неопублікований матеріал.

Пишучи про палеоліт, Леон звертався до західних зразків, бо тоді тільки такі й існували. Йшлося про розробки французів (А. Брейль) і німців (Р. Шмідт). Науковець першим опублікував листоподібні вістря з Нетопежової, гравет'єн з Мамонтової чи мадлен з Пугачої печер. Не можна також недооцінити його знань про льодовиковий період чи зв'язок (вслід за Р. Шмідтом) Окенніка з мікоком. Відзначимо також, що німецька версія праці Л. Козловського протягом десятиліть була читана і цитована за кордоном, оскільки С. Круковський свою працю написав важкою, навіть для поляків, мовою. Новаторськими були ідеї дослідника про вивчення впливу середовища на праісторичні спільноти, численні картографічні підходи (палеоліт, неоліт, ранні фази епохи бронзи, лужицька культура). Л. Козловський описав низку

люди поселилися тут на початку інтергляціалу, між першим і другим максимальним похолоданням останнього льодовикового періоду. Іншим мустьєрським місцезнаходженням є Янів [Kozłowski, 1939, s. 6].

На період інтергляціалу й наступної другої фази зледеніння припадає кілька стоянок, які дослідник відносить до оріньяцької епохи. На основі чималої кількості пам'яток цієї доби, Л. Козловський виділяє окрему палеолітичну провінцію оріньяцької культури на Україні. Носії цієї культури, на його думку, прибули із заходу [Kozłowski, 1939, s. 8].

Іншою культурою молодшого палеоліту є солютрейська (типів пам'яток Конюшки та Ганусівка). Наступна пізньопалеолітична культура – мадленська, яка поширена головню у Франції й репрезентована численними кістяними виробами [Kozłowski, 1939, s. 8–9].

У пізньому палеоліті, згідно тогочасних поглядів, Л. Козловський виділяв епохи оріньяку, солютре та мадлену. Оріньяк дослідник поділяв на: нижньо-, середньо-та пізньооріньяцькі періоди та вказував на інтенсивність використання окремих типів знарядь протягом двох останніх. Хронологічно наступній солютрейській культурі притаманна інша техніка виготовлення знарядь праці, а також нові способи ретушування. Науковець підтримував концепцію А. Брейля, за якою ця культура з'явилась на сході, на території Угорщини, звідки вздовж Дунаю поширилась на захід, освоївши терени Франції та Бельгії. Характерними ознаками наступної мадленської культури науковець вважав: поширення кістяних знарядь, розвиток мистецтва та зміни у крем'яному виробництві (вироби набувають більших розмірів, грубо оброблені, зустрічаються форми “прототипів” знарядь північно-європейського раннього неоліту). Л. Козловський виділяв дві культурні області мадленської доби. Першою є західно-європейська мадленська культура, що належить до кола надатлантичних культур, а другою – мадленська культура надсередземноморського кола.

Якісно новий етап вивчення пізньопалеолітичних пам'яток пов'язаний з **Ю. Полянським**. В останні роки його ім'я повертається до української науки і займає почесне місце в її історії [Демедюк, 1995, с. 10-11, 22; Черниш, 1998, с. 14–16; Ситник, 1998, с. 16–20; 2001, с. 273–278; 2002, с. 269–274; 2003, с. 140–144; Томенюк, 2008, с. 438–443; 2008а, с. 238–249; 2009, с. 322–336; 2010, с. 340–356].

Я. Пастернак назвав його “*батьком західноукраїнського палеоліту*”, і це не випадково, оскільки він першим почав професійно займатися дослідженням палеоліту у регіоні [Пастернак, 1962, с. 10]. На сусідніх теренах, а саме у Східноподільському Придністров'ї, палеолітичні пам'ятки відкрито В. Антоновичем ще у 80-х рр. XIX ст., проте опубліковані лише у 1929 р.

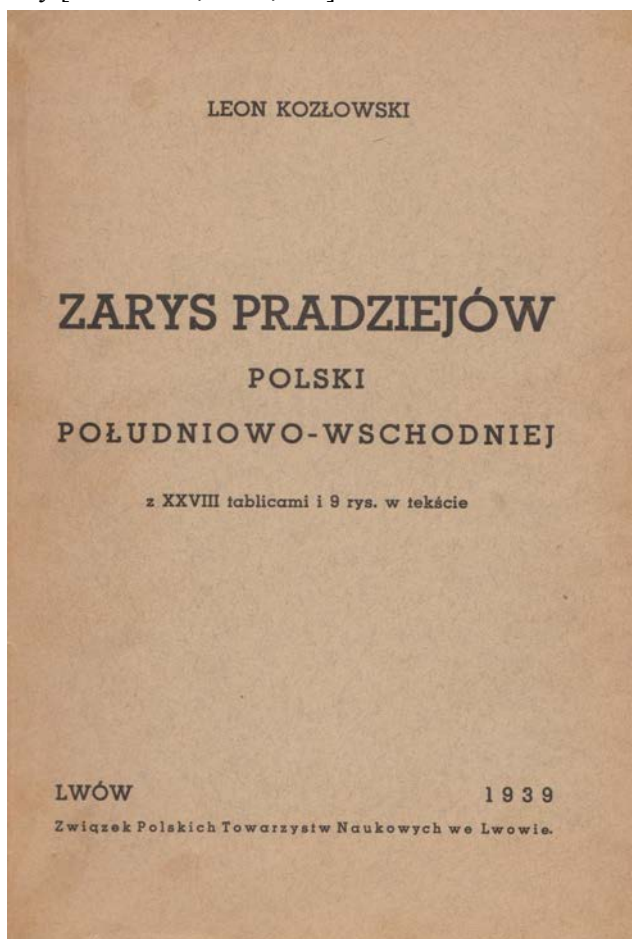


Рис. 5. Титульна сторінка праці Л. Козловського “Zarys pradziejów Polski południowo-wschodniej”. – Львів. – 1939

Fig. 5. Title page works L. Kozłowski "Zarys pradziejów Polski południowo-wschodniej". – Lviv. – 1939

М. Рудинським [Рудинський, 1929, с. 163]. На правобережжі Дністра (тодішня Бессарабія) великі пошукові дослідження вели румунські науковці Ч. Амброжевич та І. Ботез.

За період польових робіт Ю. Полянський відкрив 62 пізньопалеолітичних місцезнаходжень, з яких лише невелика частина була введена в науковий обіг у довоєнний період. Про більшість, натомість, є побіжні згадки на сторінках його геологічних праць. Досить багато пізньопалеолітичних пунктів не було досліджено шляхом розкопок. Проте зібрані на цих пам'ятках матеріали також мають велике наукове значення для вивчення історії пізньопалеолітичного населення регіону.

Найгрунтовніші дослідження велися на двох пізньопалеолітичних пам'ятках Заліщицького р-ну на Тернопільщині – Лисичники та Новосілка-Костюкова. Пам'ятка Лисичники являє собою багатощарову пізньопалеолітичну стоянку на невисокій терасі р. Серет. Відкрита Ю. Полянським в 1926 р., досліджувалася ним в 1927–1928 рр. В лесі знайдено три культурні шари із залишками фауни і крем'яними виробами та слідами вогнищ [Krukowski, 1939, s. 40–41; Борисковский, 1953, с. 128].

Стоянка Новосілка-Костюкова розташована на високому березі потічка Грумового, що впадає в р. Серет. Відкрита Ю. Полянським в 1922 р. У межах окопів у 1923, 1925, 1926, 1928 рр. проведено розвідувальні розкопки. Культурні залишки стоянки простежено у лесових відкладах на глибині 0,7–0,85 м від сучасної поверхні, виявлено залишки вогнища (вуглики перепаленого дуба і ялини), крем'яні знаряддя (скребки, різець, пластина з крайовою ретушшю), пластини і уламки пластин, відщепи [Polanskyj, Krukowski, 1926, s. 1–23].

Серед відкритих дослідником пам'яток також варто згадати наступні: Березани, Беремляни, Буківна, Вербилівці, Верхня Липиця, Вовчків, Ганусівка, Губин, Довге, Залішки, Звенигород, Зозулинці, Ісаків, Конюшки, Космирин, Красіїв, Кулаківці, Кунисівці, Маріямпіль, Миколаївка, Монастирсьок, Нижня Липиця, Рожнів, Синовидів, Скоморохи, Сокирчин, Сокоlecь, Торське, Устечко, Устья-Зелене, Хмелева, Хотимир, Чернелиця, Щитівці та ін.

Теренові дослідження Ю. Полянського мають важливе значення і сьогодні, оскільки у своїх працях вчений заклав фундаментальні основи польових досліджень четвертинних відкладів та вивчення палеоліту на території України. Під час своєї активної наукової діяльності в Україні вчений опублікував близько 30 праць, які стосуються досліджень геологічної та археологічної історії Передкарпаття і Поділля.

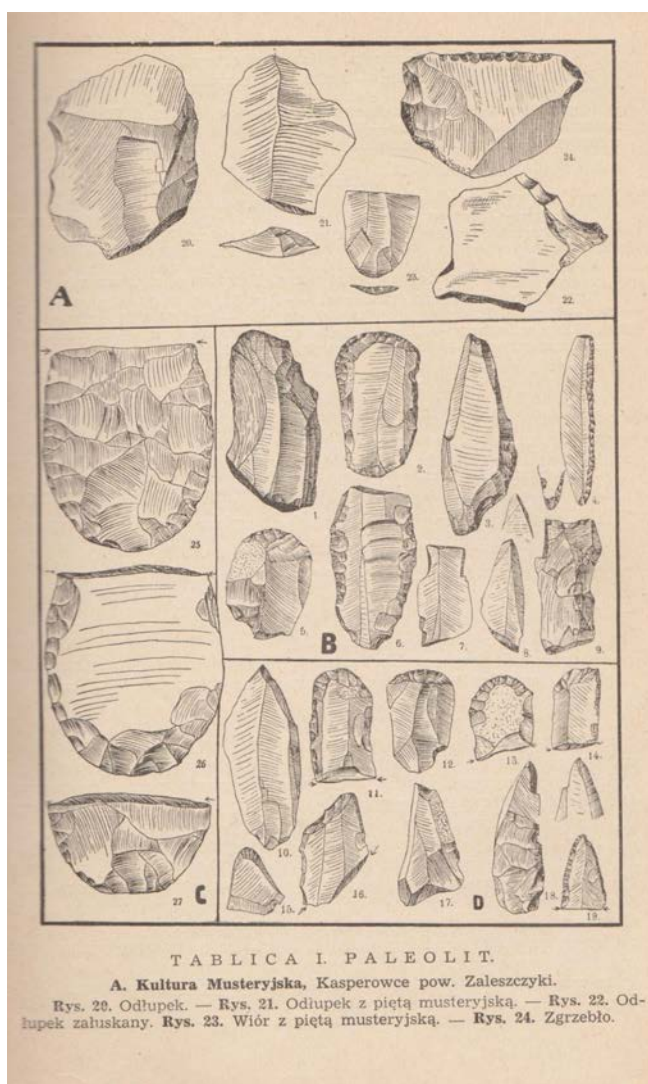


Рис. 6. Крем'яні вироби зі Східної Галичини (за Козловським, 1939)

Fig. 6. Flint products from Eastern Galychuna (by Kozłowski, 1939)



Найважливішим історичним висновком Ю. Полянського є положення про окрему Подільсько-Бесарабську провінцію пізнього палеоліту, в якій виділено західноподільську (70 пунктів), східноподільську (44 пункти) і південно-східну (22 пункти) групи пам'яток. Картографування і визначення хронології цих пунктів дало підстави науковцю вважати, що первісні мисливці пересувалися слідом за табунами північних оленів з одних територій на інші. Такі пересування відбувалися головню в *“оріньякський час”* [Polanskyj, 1926, s. 3–23].

Новаторською була також думка про тісний зв'язок палеолітичного населення Поділля з первісними громадами центральноєвропейського регіону. Слід вказати на чималу інтуїцію дослідника, який на основі одного двобічного наконечника з Конюшків (Рогатинщина), висловлює припущення про вплив угорського палеоліту (де такі наконечники трапляються серійно) на пізньопалеолітичне населення Поділля [Polanskyj, 1926, s. 18–23].

Ю. Полянський вважається також засновником плідної співпраці із спеціалістами суміжних дисциплін й творцем однієї з перших геологічно-палеолітичних спілок. Геолог Юрій Полянський та археолог Стефан Круковський – так виглядала наукова спілка у вивченні палеоліту Східної Галичини. Слід підкреслити, що аспектами їхньої співпраці був обмін не лише літературою, роздумами та ідеями, але й *“живим”* археологічним матеріалом. Дуже багато колекцій з Наддністрянщини було надіслано Ю. Полянським С. Круковському до опрацювання у Варшаві і які залишилися дотепер в фондах Державного археологічного музею [Ситник, Томенюк, 2010, с. 51].

**Стефан Круковський** досліджував палеоліт заходу України, часто бував у Львові, разом з Ю. Полянським розкопував стоянку Новосілка-Костюкова в Заліщицькому районі. Стефан народився 22 січня 1890 р. у Мщонові на Мазовії. У 1895 р. сім'я переїздить до Варшави, де майбутній археолог вступає до гімназії. Однак з не до кінця з'ясованих причин з гімназії був виключений у 1905 р. Його археологічні зацікавлення розпочалися в 1904 р. – після знайомства з Еразмом Маєвським – відомим археологом-аматором (пізніше він відречеться від Е. Маєвського, як свого вчителя). Уже в 1906 р. він відкриває свою першу археологічну пам'ятку в с. Граба. Першою пам'яткою палеоліту в його польових роботах стала печера в Золотому Потоці, трохи пізніше – в Дупіцах. В 1914 р. він відкриває дуже важливу стоянку Свідри Велькі, розпочинає розкопки в печері Океннік. Велике значення для молодого дослідника мала наукова подорож до палеолітичного осередку біля с. Костьонки на Дону в 1915 р., де він вів самостійні розкопки всесвітньо званої палеолітичної стоянки. Після цього він виїздить до Тифлісу на Кавказ, де веде розкопки в печерах Гвардзілас-кльде, Чергуліс-кльде, Таро-кльде. Після повернення до Варшави в 1918 р. С. Круковський розпочинає важливі розкопки печери Темної в Ойцовському районі на півдні Польщі [Ситник, 2012, с. 64–65].

У міжвоєнний період, у різні роки досліджує такі пам'ятки, як Гуру Пулавську, Свідри Велькі і Малі, Виглендув, Гулін-Гулінек, Оронсько, Гжибору Гуру, Нобель і Кремйонкі Опатовське, Плуди, Грохале Гурне, Велішев, Вежбіца та ін.

У 1939 р. починає друкуватись головна узагальнююча монографія дослідника *“Палеоліт Польщі”* (друк незавершено, перевидано у 1948 р.), яка стала віхою у дослідженні палеоліту всієї Європи. Вона підсумовує його власні польові та методологічні розробки й усі знані на той час пам'ятки палеоліту. Автор подає їх на широкому тлі, застосовуючи геологічну хронологію й археологічну періодизацію, виділяючи різні технокомплекси і культури. В роботі також подано дані про пізньопалеолітичні пам'ятки Передкарпаття і Поділля, отримані від Ю. Полянського [Krukowski, 1939].

Ще один сучасник Юрія Полянського **Чеслав Амброжевич** провів значні роботи в районі Правобережного Придністер'я. Чеслав (В'ячеслав) Амброжевич (1900–1954) – займав посаду професора палеонтології в Чернівецькому університеті. Серед виявлених ним пізньопалеолітичних пам'яток поважне місце займають місцезнаходження в басейнах річок Черемош та Дністер. В долині р. Черемош дослідник відкрив та обстежив три стоянки: Замостя I, Замостя II та Миле [Ambrojewici und Popowici, 1938, s. 112–113].



Важливіші й ґрунтовніші дослідження Ч. Амброжевич провів в басейні р. Дністер. Поблизу с. Бабин Кельменецького району Чернівецької області він відкрив дві стоянки: Бабин V та Бабин VI [Ambrozewicz, 1932]. В околицях с. Волошкове дослідником відкрито та обстежено три пізньопалеолітичні стоянки та одне місцезнаходження. На стоянці Волошкове I було зібрано декілька пластин і відщепів пізньопалеолітичного вигляду, на інших пунктах (Волошкове II, Волошкове III) також виявлено крем'яні вироби [Ambrozewicz, 1932].

Ч. Амброжевич відкрив та обстежив також такі важливі пам'ятки: Кормань I, Кормань II, Кормань III, Ожево I, Распопинці I, Распопинці II, Дарабани I та ін. [Ambrozewicz, 1932].

Поряд з Ч. Амброжевичем чималі пошукові роботи проводив **Ніколай Морошан**. Поблизу с. Комарів (Кельменецький район Чернівецької області), ним в 1928 р. відкрита пізньопалеолітична стоянка, на якій зібрана колекція крем'яних виробів. Згодом він виявив багат шарову стоянку Кормань IV, а також місцезнаходження Нагоряни II, Волошкове V та Селище I. Варто згадати про значні роботи Н. Морошана на стоянках Молодове I та Молодове II [Moroşan, 1938].

Варто зазначити, що планомірні дослідження пізньопалеолітичних пам'яток на інших теренах України (басейн Дніпра, Бугу, Десни, Крим, Північне Надчорномор'я) також припадають на 20-ті рр. XX століття. В цей час відкрито та обстежено чимало вагомих стоянок, а саме: Амвросіївка, Гінці, Городок, Деркул, Кирилівська, Кодак, Мізин, Пушкарі та ін. Основною формою польових досліджень були розвідки, розкопки проводились не так часто. За характером дослідницьких завдань цей період умовно можна назвати краєзнавчим, адже пошук і вивчення пам'яток було зорієнтовано на відтворення найдавнішого минулого та формування фондів музеїв.

Маловідомим є ім'я **Євзібія Лазаря** (1904–1940) – краєзнавця, археолога, збирача народного фольклору. Є. Лазар народився в с. Карапчів Вашківецького повіту (тепер Вижицького р-ну Чернівецької області). Його дитинство пройшло в цьому ж селі, де знаходилося чимало археологічних пам'яток різних епох. Початкову освіту він отримав у місцевій чотирикласній школі, потім був ліцей у Чернівцях, Яський медінститут, Бухарестська малярська академія та зрештою фізико-математичний факультет Чернівецького університету. Він мав близькі стосунки з уже згадуваним румунським вченим Ч. Амброжевичем. Останній був не тільки його університетським викладачем, а й, за спогадами сестри Л. (Лазар) Кудринської, його добрим знайомим та сусідом по помешканню. Спільні подорожі з метою археологічного обстеження місцевості дали змогу Є. Лазарю опанувати методику пошуку та дослідження археологічних об'єктів [Пивоваров, 1998, с. 36].

Здобутком Є. Лазаря стало дослідження пізньопалеолітичної стоянки в с. Замостя, котра виявлена за 2 км на південь від села, на високому пагорбі в ур. Березняк. Знайдені тут численні крем'яні знаряддя праці з ретушованими краями та різноманітні відщепи, засвідчували потужність культурних нашарувань пам'ятки. Влітку 1935 р. на стоянці розпочав розкопки Ч. Амброжевич. Разом із ним, окрім Є. Лазаря, працювали геологи Г. Маковей, І. Анастасію та палеоботанік Р. Попович. Культурний шар стоянки виявився неоднорідним, складаючись з декількох прошарків товщиною від 5 до 98 см, насичених крем'яними виробами та деревним вугіллям. Основну частину знахідок склали пластини, відщепи, подвійні симетричні вістря, гостроконечники, скребки, різці та інші крем'яні вироби, вкриті патиною [Пивоваров, 1998, с. 36–37].

На той час ця пам'ятка була єдиною добре вивченою стоянкою кам'яної доби на берегах р. Черемош і дозволила Є. Лазарю з нових позицій підійти до розселення первісних людей на теренах Європи. У спеціальній науковій розвідці, присвяченій цим питанням, яка була опублікована в чернівецькій газеті “Час” (8.03.1936), Є. Лазар переконливо доводив, що одним із магістральних шляхів розселення людей палеолітичного часу на території континенту було Пруто-Дністровське межиріччя та передгір'я Карпат. Дещо пізніше, в іншій статті у львівському журналі “Життя і знання” (№ 7–8, 1937), дослідник навів наукові підсумки

вивчення палеолітичних пам'яток Буковини та відзначив перспективність їх дослідження для вирішення багатьох дискусійних питань первісної історії [Пивоваров, 1998, с. 37].

Цілеспрямовані пізньопалеолітичні розвідки на півночі Поділля проводив **Олександр Цинкаловський**, найбільшою заслугою якого стало відкриття тепер знаменитої стоянки Куличівка в Кременці. У 1937 р. він зібрав на горі Куличівка (ур. Куньов) велику колекцію сильнопатинованих крем'яних пластин. Дослідник інтерпретував відкриту стоянку як оріньяцьку пам'ятку періоду “*молодшого палеоліту*” [Cynkałowski, 1961].

**Висновки.** Регіон Передкарпаття і Поділля є невід'ємною частиною палеолітичної ойкумени Європи вже від перших слідів його заселення людиною. Польові та кабінетні роботи впродовж 130 років сприяли появі чималої джерельної бази, яка різниться способами подачі інформації, методами обробки матеріалу, різнобічними й новаторськими ідеями.

В регіональному плані пізньопалеолітичні пам'ятки представлені строкато, що зумовлено нерівномірністю археологічних досліджень. Так, найбільш багатими на пам'ятки є ті регіони, де впродовж значного часу велися систематичні дослідження – Поділля та Передкарпаття.

Варто відзначити доволі тісні контакти тогочасних археологів з багатьма вченими, що позитивно позначилося на формуванні та розвитку палеолітичної науки в регіоні. Тісні наукові контакти сприяли запозиченню методів досліджень, обміну літературою, наповненню музейних колекцій. Навчання і участь у розкопках у провідних праїсториків тогочасної Європи не могли не залишити позитивного відбитку.

Отже, пізньопалеолітичні дослідження в Передкарпатті та на Поділлі мають тривалу традицію. Незважаючи на певні наукові прорахунки перших дослідників, їхні заслуги все ж очевидні. Ними розроблено оригінальні ідеї та підходи, висунуто гіпотези й твердження, котрі почасти й досі залишаються актуальними.

#### ЛІТЕРАТУРА

*Борисковский П. И.*

1953 Палеолит Украины // МИА. – М.–Л. – № 40 – 465 с.

*Демедюк М.*

1955 Дійсний член НТШ – Юрій Полянський // Вісник НТШ. – Львів. – Ч. 12–13. – С. 10–11, 22.

*Козловський С. К.*

2010 Леон // Професор Леон Козловський. – Львів–Варшава. – С. 205–302.

*Пастернак Я.*

1962 Ті, що розкрили підземний архів України (пам'яті видатних археологів України) // Терем. Проблеми української культури. – Дітройт. – Ч. 1. – С. 7–12.

*Пивоваров С. В.*

1998 Дослідження старожитностей Буковини Євзибієм Лазарем // МДАПВ. Постаті української археології. – Львів. – Вип. 7. – С. 36–38.

*Рудинський М. Я.*

1929 З матеріалів до вивчення передісторії Поділля // Антропология II. – К. – С. 152–191.

*Ситник О. С.*

1998 Біля джерел формування палеолітичної науки в Україні (Ю. Полянський) // Постаті української археології. МДАПВ. – Львів. – Вип. 7. – С. 16–20.

2000 Середній палеоліт Поділля. – Львів. – 372 с.

2001 З історії археологічних досліджень “Полудневого Поділля” (Юрій Полянський) // Збірник матеріалів конференції “Володимир Гнатюк і сучасність”. – Тернопіль. – С. 273–280.

2002 “Батько західноукраїнського палеоліту” Юрій Полянський // Геоморфологічні дослідження в Україні: минуле, сучасне, майбутнє. Матеріали міжнародної науково-практичної конференції до 50-річчя кафедри геоморфології і палеогеографії Львівського національного університету імені Івана Франка (18–20 жовтня 2000 р.). – Львів. – С. 269–274.

2003 Юрій Полянський – перший дослідник західноукраїнського палеоліту // Археологія. – № 1. – С. 140–144.

- 2012 Археологічна наука у Львові: перша половина ХХ ст. – Львів–Жешів. – 365 с.  
*Ситник О., Томенюк О.*
- 2010 Юрій Полянський та Стефан Круковський – геологічно-палеолітичний тандем // АДЛУ. – Львів. – Вип. 13. – С. 7–52.  
*Томенюк О. М.*
- 2008 Історіографічні аспекти наукової діяльності Юрія Полянського // АДЛУ. – Львів. – Вип. 11. – С. 238–249.
- 2008а Палеогеографічні та археологічні дослідження Юрія Полянського // МДАПВ. – Львів. – Вип. 12. – С. 438–443.
- 2009 Педагогічна діяльність професора Юрія Полянського в Академічній гімназії Львова // МДАПВ. – Львів. – Вип. 13. – С. 322–336.
- 2010 Юрій Полянський – дослідник терас Дністра // Вісник Львівського університету. Серія географічна. – Львів. – Вип. 38. – С. 340–356.  
*Франко О. О.*
- 1992 Археологічні дослідження Федора Кіндратовича Вовка // Археологія. К. – № 2. С. 112–119.  
*Черниш О. П.*
- 1998 Археологічна діяльність Юрія Полянського // Постаті української археології. МДАПВ. – Львів. – Вип. 7. – С. 14–16.  
*Черныш А. П.*
- 1973 Палеолит и мезолит Приднестровья. – М. – 126 с.  
*Ambrojevici C. und Popovici R.*
- 1938 Zamostea I am Ceremuş. Eine neue jungpaläolithische Fundstelle Nord-Rumäniens. Dacia, V–VI, Bucureşti.
- Ambrozewicz C.*
- 1932 Câteva cuvinte despre prezente epipaleoliticului in reginea Nistrului din Basarabia de Nord // Buletinul Facultatii de Stiinte din Cernauti. – Vol. 6.  
*Cynkałowski A.*
- 1961 Materiały do pradziejów Wołynia i Polesia Wołyńskiego. – Warszawa. – 265 s. XXXI tabl.  
*Gazeta Lwowska.*
- 1922 18/VI.
- Kopernicki J.*
- 1878 Poszukiwanie archeologiczne w Horodnicy nad Dniestrem, dokonane w roku 1877 // ZWAK. T. II. – 26 s.  
*Kozłowski L.*
- 1922 Starsza epoka kamienia w Polsce (Paleolit). Poznań. Poznańskie Towarzystwo Przyjaciół Nauk. Prace Komisji Archeologicznej. – T. 1. – Z. 1. – 54 s.
- 1923 Epoka kamienna na wydmach wschodniej części Wyzyny Małopolskiej // Towarzystwo Naukowe Warszawskie. Archiwum Nauk Antropologicznych. – Lwów–Warszawa. – Książnica Polska. – T. II. – Nr 3. – 274 s.
- 1924a Die ältere Steinzeit in Polen. Die Eiszeit. – T. II. – Leipzig.
- 1924 Młodsza epoka kamienna w Polsce (Neolit) // Archiwum Towarzystwa Naukowego we Lwowie. – Lwów. – Dział II. – T. II. – Z. 2. – 242 s.
- 1928 Wczesna, starsza i środkowa epoka brązu w Polsce w świetle subborealnego optimum klimatycznego i jego wpływu na ruchy etniczne i zaludnienie Polski. Archiwum Towarzystwa Naukowego we Lwowie. – Dział II. – T. 5. – Z. 3.
- 1939 Zarys pradziejów Polski południowo-wschodniej. – Lwów. – 104 s.  
*Krukowski S.*
- 1939 Paleolit Polski // Encyklopedia Polski. – Kraków. – IV. – Cz. 1. – 117 s.  
*Morosan N.*
- 1938 Le Pleistocene et le paleolithique de la Roumanie du Nord-est. – Bucureşti.

*Mortillet A.*

1909 L'industrie acheulene en Galicie // L'Homme prehistorique . – Paris. – № 8. – S. 21–24.

*Polanskyj G., Krukowski S.*

1926 Die erste Paläolithstation in Nowosilka-Kostiukowa (Podolien) // Збірник НТШ. Т. XXV. – Львів. – С. 1–23 (відбитка).

*Wiśniowski T.*

1914 O odkryciu paleolitu z fauną ssawców diluwialnych pod Glinianami // МААЕ. – Kraków. – Т. XIV. – 11 s.

***Marian KOŁOS***

#### HISTORY OF RESEARCHES OF LATE PALEOLITHIC SITES OF SUB-CARPATHIAN AND PODILLIA REGIONS: FROM THE 70-th OF XIX CENTURY TILL WORLD WAR II

This article highlights the history of the study of Late Paleolithic sites of Sub-Carpathian and Podillia. Special emphasis is made on the emergence and gradual change to new of approaches and ideas in the study of the scientists of this period. The key stages of their work are characterized and the important Upper Paleolithic sites are analyzed. Achievements of scientists at this area are traced and the urgent problems that require solutions are outlined.