

**СНІТИНСЬКИЙ І ЛУБЕНСЬКИЙ “СКАРБИ” В КОНТЕКСТІ ПРОБЛЕМИ  
СХІДНИХ ВПЛИВІВ ГОЛІГРАДСЬКОЇ МЕТАЛЕВОЇ ІНДУСТРІЇ**

*Микола БАНДРІВСЬКИЙ<sup>1</sup>, Михайло БЛИК<sup>2</sup>*

*<sup>1</sup>Інститут українознавства ім. І. Крип'якевича НАН України,  
вул. Винниченка, 24, 79008, м. Львів, Україна, e-mail: bandrm@ukr.net*

*<sup>2</sup>Археологічна комісія НТШ,  
вул. Винниченка, 24, 79008, м. Львів, Україна*

Розглянуто вплив голіградської металевої індустрії на Придніпровське Лівобережжя. На підставі аналізу двох “скарбів” – Лубенського, віднайденого 2002 р. біля с. Мацківці на Полтавщині, та Снітинського, виявленого 2016 р., поставлено питання про появу на теренах Дніпровського Лівобережжя близько 1100 рр. до нар. Хр. контингенту прийшлого населення. Висхідною територією цього населення вважаємо терени сьгоднішніх Хмельницької, Вінницької та прилеглі райони Рівненської областей. Новоприбуле населення, завдяки високо розвинутому вершництву і добре налагодженому колісному транспорту не лише здійснювало натиск на суміжні інокультурні анклавні (як от ранньовисоцькі, пізньобілогрудівські чи голіградські), але сягало й віддаленіших територій, наприклад, Лівобережжя (Поворскла), про що свідчать Лубенський і Снітинський “скарби”. Причому, бронзові орнаментовані чаші типу Єнішовіце-Кіркендрупп, які чисельно представлені у цих скарбах, були здобуті, можливо, під час наїздів на котресь з голіградських городищ. Проте, і в руках нових власників, ці чаші слугували ознакою не стільки багатства і гарного естетичного смаку, як демонстрацією престижу і елітарності, що високо цінилося серед вершницької аристократії.

З появою цього прийшлого в Український Лісостеп населення пов'язуємо й спорудження цілої низки ранньочорноліських городищ на Тясміні та в сусідніх з ним районах Середнього Придніпров'я не пізніше рубежу XII–XI ст. до нар. Хр., про що вже (на прикладі городища в Суботові) мовиться в статті. Саме з цим прибулим з-за Кавказу населенням пов'язуємо ніби то раптове зникнення на початку періоду НаВЗ пам'яток Голіградської культури та все ще не пояснений факт припинення захоронень на Гордіївському могильнику на Південному Бугу в X ст. до нар. Хр., про що свідчать найпізніші кургани 4-ої хронологічної групи, для яких також отримана серія радіовуглецевих дат.

**Ключові слова:** пізньобронзовий період, мілітарні “скарби”, Лівобережний Лісостеп.

До останнього часу, розглядаючи питання взаємозв'язків Голіградської і Висоцької культур із довколишніми спільнотами, приводили, здебільшого, аналогії з центрально-європейського регіону, Правобережного Лісостепу або ж степової зони Українського Причорномор'я [Крушельницька, 1985; 1998; Бандрівський, Крушельницька, 2012]. Наприклад, в останні роки поставлено питання не лише про взаємозв'язки між Висоцькою і Білозерською культурами, але й про ймовірність переселення невеликих білозерських общин зі степових просторів на висоцьку територію [Bandrivski, 2012; Бандрівський, 2014, с. 43–247].

Сьогодні чимраз зростаюча кількість археологічних матеріалів дає підстави ставити також питання про безпосередні зв'язки верхньодністерських культур пізнього періоду епохи бронзи навіть з більш віддаленими спільнотами. Мається на увазі вплив голіградської металевої індустрії на Придніпровське Лівобережжя, де біля с. Мацківці південніше Лубен на Полтавщині 2002 р. у трьох глиняних корчагах виявлено комплекс предметів (рис. 2–8), який, окрім кількох речей Карасукської культури, включав також типові для пізнього вияву Голіградської культури знахідки: шість бронзових одновухих пишно орнаментованих чаш типу Єнішовіце-Кіркендрупп, бронзовий двовухий казан типу В1, характерний для періоду НаВ

[Кобаль, 2007, с. 741], найближчі територіальні паралелі якому виступають на Верхньому Придністер'ї, пару клепаних орнаментованих поножів та списи з полум'яноподібним пером з кола культур урнових поховань та ін. Публікуючи цю пам'ятку, В. Ключко відніс її до Черногорівської культури, продатувавши IX–VIII ст. до нар. Хр. [Ключко, 2003, с. 36; 2006, с. 282–286], вказавши при цьому до неї лише центральноєвропейські паралелі і не привівши жодної з голіградської території, на якій в різних місцях, наприклад, Верхнього Придністер'я, знайдено 12 ідентичного або дуже схожого типу бронзових казанів<sup>1</sup> та п'ять місцезнаходжень з майже аналогічними бронзовими одновухими орнаментованими чашами [Бандрівський, 2014, с. 79–96].

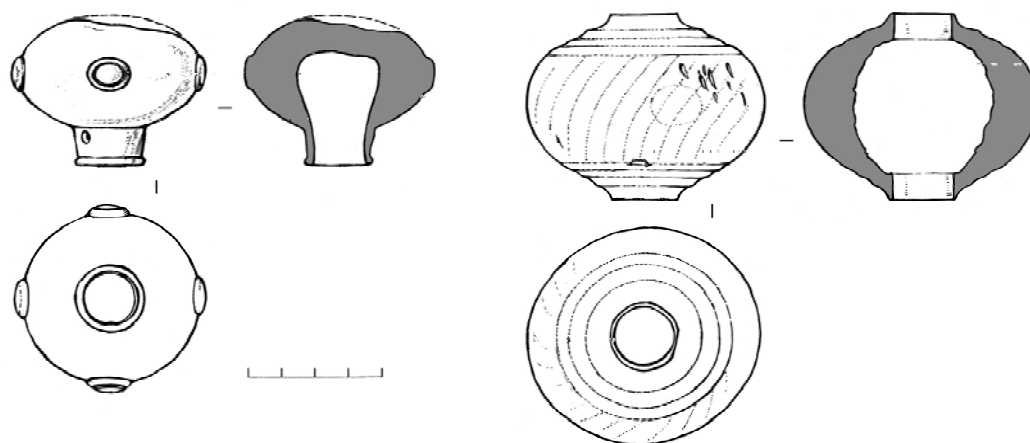


Рис. 1. Бронзові булави пізнього періоду епохи бронзи: а – околиці Кам'янець-Подільського Хмельницької обл.; б – с. Снітин Лубенського р-ну (зі “скарбу”)

Fig. 1. Bronze maces from the Late Bronze Age: а – outskirts of Kamianets'-Podil's'kyi, Khmel'nyts'kyi region; б – Snityn, Lubny district (from the “hoard”)

Про те, що в цьому випадку маємо справу не з поодиноким проявом таких віддалених міжкультурних контактів, а з явищем значно глибшим, засвідчив нововиявлений між селами Окоп і Снітин Лубенського р-ну Полтавської обл. ще один комплекс бронзових знахідок (фото 17, а, б), які за багатством інвентарю мало чим поступаються вищезгаданому Лубенському. Так, серед предметів зі Снітинського скарбу виділяють чотири вузько функціональних групи речей: 1 – бронзові деталі кінської упряжі: пара нашічних (?) передпсалієвих овальних кільця (фото 30), фалари в т.ч. орнаментовані (фото 17, а, б), нашивні бляхи від окуття вуздечки (в т.ч. продовгуваті декоровані рурки-пронизки), які до цього часу були відомі лише зі с. Сілець Турійського р-ну на Волині [Бандрівський, 2014, с. 301–302]; 2 – бронзові зразки озброєння: вістря списа 36 см довжиною з конічним втоком; булава пустотіла пишно декорована по всій поверхні скісними (по боках) й концентричними (довкола втулок) канелюрами та чекан-клювець карасукського типу; 3 – металевий посуд: чотири одновухих чаші неділиського типу, вся поверхня яких вкрита “перлинним”, витиснутим зі середини декором (фото 19–27); 4 – бронзові прикраси: два наручних багатозавиткових браслета з тордованими зовнішніми витками та сережка білогрудівського типу, яка за формою аналогічна до знайдених в Почапах і Гончарівці на Золочівщині і прями прототипи якій (дещо раніші) походять з курганів № 16, 26 та 27 в Гордіївці на Південному Бозі [Berezanskaja, Kloccko, 1998]. В

<sup>1</sup> Наприклад, казани з п'яти “скарбів”: із с. Озеряни (2 казани) та с. Кунисівці (5 казанів з одного місцезнаходження + 1 нововідкритий екземпляр) Івано-Франківської обл., с. Волока (1 казан) Чернівецької обл., с. Неділиська (1 казан) та Базиївка Львівської обл. (фрагменти 2 казанів).

цілому нововиявлений комплекс з околиць сіл Снітин-Окоп в першому попередньому повідомленні про цю знахідку [Бандрівський, Крушельницька, Білик, у друці] віднесено не пізніше кінця періоду НаА2-НаВ1, що, приблизно, за центральноєвропейською шкалою відповідає XI-першій половині X ст. до нар. Хр.

Снітинський “скарб” знайдено 2016 р. між селами Окоп і Снітин Лубенського р-ну Полтавської обл. на незначному підвищенні над вигином р. Сулиці – притоки Сули на відстані близько 20 м від русла. Предмети лежали у ямці на глибині 0,5–0,6 м і були акуратно поскладані один на другий у вигляді невеликої купки. Ямка для речей була викопана у нижньому шарі сучасного чорнозему на переході до материкових щільних суглинків. “Скарб”<sup>2</sup>, як уже зазначалось, складався: 1 – деталей кінської упряжі (окуття вуздечки, нащічні (?) овальні кільця, фалари та інші нашивні прикраси); 2 – металевої зброї (списа, булави і чекана-клювця та металевих деталей їх древок – двох пар стержнеподібних спиць з кільцепо-

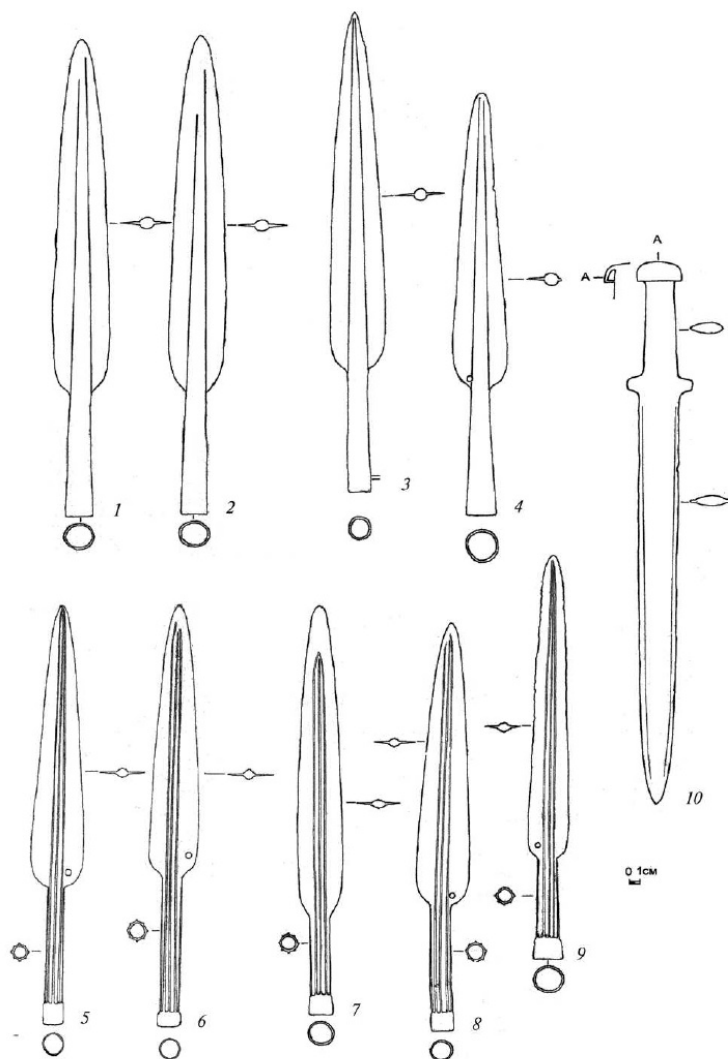


Рис. 2. Лубенський “скарб”. Бронзові вістря списів і меч карасукського типу (за В. Клочком, 2003)

Рис. 2. Lubny “hoard”. Bronze spearheads and sword of Karasuky type (by В. Клочко, 2003)

<sup>2</sup>В Голіградській культурі відомо досить багато бронзових предметів, які, будучи віднайденими разом (в комплексі), уже традиційно прийнято називати скарбами. Зазвичай, під останнім розуміють збір в одному місці (найчастіше, посудині) більш чи менш коштовних на той час речей, які власник або власники укривали в землі, воді, печерах чи в інших місцинах під час стихійних лих, соціальних збурень, неприятеlem тощо. Однак в останні роки все більше дослідників уникає в своїх працях терміну “скарб” (англ. *hoard*, нім. *Hortfund*) пробуючи підшукати йому замітники. Причиною для перегляду цього, здавалось би, давно і твердо вкоріненого в науковому сприйнятті терміну, послужила чим раз зростаюча кількість фактів про виразне домінування ритуальної складової в мотивації укриття таких “скарбів”. Іншими словами, на передній план почала проступати головна функція більшої частини тих речових комплексів, які донедавна прийнято було називати “скарбами”, а саме, як жертвних дарів, як зримий, зматеріалізований вияв офірування божеству (чи іншим духовним істотам або Потойбіччю тощо) з метою пожертви за душі померлих, випросити якісь ласки та благополуччя для держави, роду, родини, худоби, урожаю або перепросити за якісь вже вчинені дієства і тому подібне. Наприклад, С.Іванова розглядала т.зв. скарби пізньобронзового періоду не як комплекси випадкових предметів, а як “...свідомо складений текст, відтворення якого можливе на основі реконструкції знаків, з яких він складається. При цьому, кожен предмет в “скарбі” виступає в якості окремого знаку, а сам “скарб” – не як хаотично набрана збірка предметів, а як взаємопов’язана послідовність знаків, складена згідно з певними правилами синтаксису” [Іванова, 2011, с. 62–63].

дібними головками і двох пар рівновеликих бурштинових намистин); 3 – прикрас (пари багатозавиткових браслетів та сережки або підвіски); 4 – металеву посуду (чотирьох односторонніх тонкостінних пишно орнаментованих чаш). Частина предметів Снітинського скарбу після віднайдення передано до Музею НТШ у Львові<sup>3</sup>.

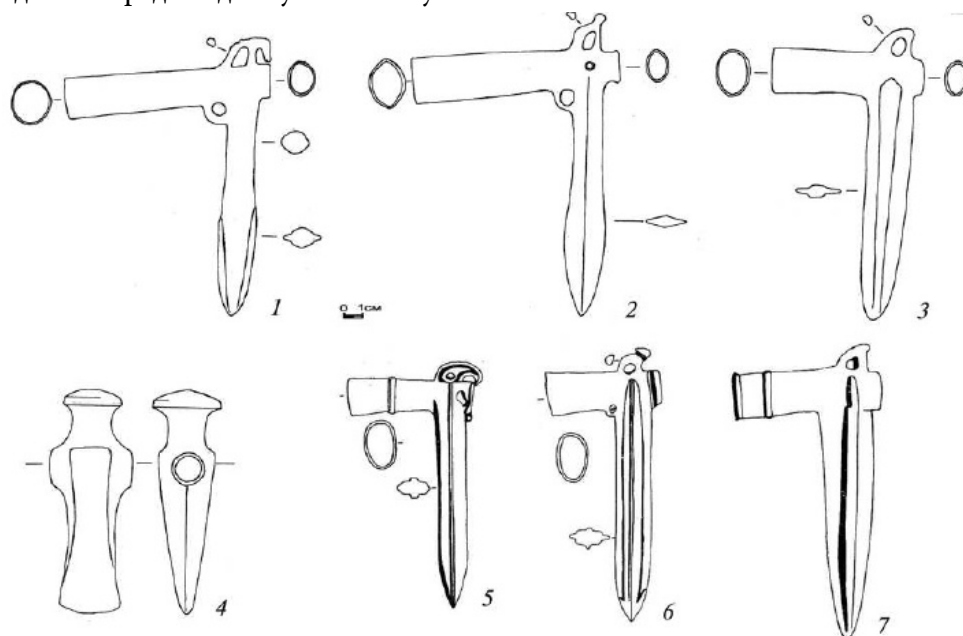


Рис. 3. Лубенський “скарб”. Бронзові чекани-клювці (за В. Клочком, 2003)

Fig. 3. Lubny “hoard”. Bronze beak de corbins (by V. Клочко, 2003)

Зверху, безпосередньо на чашах, які лежали вкладені одна в одну, був покладений чекан-клювець з продітими через його втулку стержнеподібними спицями. Чаші лежали перевернуті (догори дном) так, ніби прикривали те, що знаходилось під ними. Під чашами, і, частково, у самих чашах, знаходились рештки упряжі – майже зотлілі залишки ремінців та їхні металеві оздобы, в т.ч. кілька десятків бронзових рурок від окуття поводів, в отворах яких ще зберігалися його органічні рештки. Поруч лежали звалені в купку інші деталі упряжі: фалари, нашивні бляхи та ін. З точно не окресленого місця в скарбі походять бурштинові намистинки, пара браслетів та сережка або ж підвіска. В нижній частині речового комплексу, на самому дні, лежав зламаний (в місці поєднання втулки з пером) наконечник списа, бронзова орнаментована булава і овальні кільця.

## I. КОРОТКИЙ ОПИС РЕЧЕЙ

### Металеві деталі кінської упряжі

1. **Овальні кільця**<sup>4</sup>. Пара нащічних (передпсалієвих? від колісничної упряжі?) овальних кілець довжиною по 13 см кожне, які мають гладку поверхню і сліди тривалої спрацьованості в кількох місцях з внутрішньої сторони (фото 30). На одному з овальних кілець

<sup>3</sup> Музей НТШ відновлено за ініціативою Археологічної комісії Товариства на виконання Ухвали Першої наукової сесії НТШ від 17 березня 1990 року (пункт № 6) та Ухвали Загальних звітно-виборних зборів Товариства від 20 жовтня 1999 р., яка зобов'язує розпочати працю над відновленням музеїв Товариства, зокрема, археологічного Музею НТШ [див.: Хроніка НТШ, 1993, с. 110]. Вперше питання про необхідність відновлення Музею НТШ поставила Л. Крушельницька 21 жовтня 1989 р. на Установчих (відновлюючих) Зборах НТШ (доповідка звернула тоді увагу на те, що “...Товариство повинно відродити археологічні колекції” [цит. за: Хроніка НТШ, 1993, с. 19; Бандрівський, 2000, с. 19]).

<sup>4</sup> Музей НТШ, інв. № 60/VII-1(1); інв. № 61/VII-1(1).

(з тріщиною в місці згину) в тому ж місці на зовнішній стороні зберігся невеликий округлий виступ, який міг слугувати, приміром, для більш щільної фіксації на ньому ременя.

2. **Круглі фалари**<sup>5</sup>. Найбільший з них діаметром 13,8 см має легко опуклу центральну частину, яка прикрашена трьома концентричними канелюрами з маленькою “перлинкою” в центрі (в аналогічному стилі канелюр оздоблена поверхня й бронзової пустотілої булави – див. нижче). Три менших круглих фалара з легко опуклими неорнаментованими щитками, сягають в діаметрі 3–5 см (фото 17, а, б).

3. **Бляшки**<sup>6</sup>. До схожих за призначенням деталей кінської упряжі також відносимо: 1) нашивну округлу бляшку діаметром до 2,0 см з масивним металевим вушком на звороті; 2) близько 25 невеликих нашивних бляшок діаметром до 1,5 см; 3) близько півсотні мініатюрних накладних округлих бляшок (до 1,0 см в діаметрі) з двома “вусиками” на звороті, якими такі бляшки затискали на шкіряному реміні.

4. **Рурки (трубочки)**<sup>7</sup>. Особливо цікавими серед деталей кінської упряжі є понад 30 продовгуватих рурок (трубочок) довжиною 3,0–4,5 см з розімкнутими, по всій довжині, краями та гофрованою (оздобленою рядком коротких насічок) поверхнею. Рурки в перерізі мають злегка приплюснуту форму (ніби їх чимось спеціально затискали на ремнях), внутрішні краї розімкнуті і в більшості випадків мають щілини між краями. Такі рурки, як припускаємо, закріплювали на ремнях поводу для захисту його від рубаючих і ріжучих ударів, які міг наносити ворожий піхотинець чи вершник з сідла.

### Бронзові зразки озброєння

1. **Наконечник списа**. Вістря списа довжиною 36 см з довгим гостролистим пером, яке сягає 25 см у довжину, з півкруглою в перерізі виразно виступаючою вздовж центральної осі нервюрою (ребром жорсткості) та втулкою довжиною 11 см з маленьким наскрізним отвором для штифта-фіксатора при її нижньому кінці (фото 17, а, б).

2. **Булава**<sup>8</sup>. Серед речей Снітинського скарбу виявлено й доволі унікальні для розглядуваної території і цього періоду, рештки зброї ударної дії – булави, яка в цьому комплексі представлена металевим масивним навершям, яким завдавали важкі контузії і внутрішні переломи (рис. 1, б; фото 31). До спорядження булави входили, як припускаємо, й два стержні довжиною 31,0 см і 31,5 см з кільцеподібними головками на одній із сторін, які, мабуть, закріплювали на дерев'яному руків'ї. До оздоб руків'я (виступаючих з його торця двох “кілечок” чи, радше, “зазору” між ними) могла належати й пара бурштинових намистин<sup>9</sup>. Через вищезгадані “кілечка”, які виступали з торця руків'я, протягали петлю і одягали на зап'ястя, що забезпечувало утримання булави у руці за можливого зіскользванні її з долоні під час удару чи спроби її вибити. Булава лита, пустотіла, з товстими стінками має вигляд легко приплюснutoї з боків кулі діаметром 7 см. Два протилежно розташованих наскрізних отвори на булаві, для закріплення у них руків'я, виділені короткими прямостінними вінчиками. Поверхня булави довкола цих отворів з вінчиками, прикрашена трьома концентричними канелюрами. Такі ж канелюри, але вже скісні і менш глибокі (місцями навіть ледь видимі), оздоблюють опуклі бочки описуваної булави. В кількох місцях на поверхні (ближче до одного з отворів) збереглися сліди від серії ударів у вигляді неглибоких насічок продовгуватої та аморфної форми.

3. **Чекан-клювець**. В розглядуваному комплексі коротка древкова зброя ближнього бою (окрім вищеписаної булави) представлена ще одним, не менш унікальним для досліджуваної території екземпляром, а саме чеканом-клювцем довжиною 19,8 см (фото 17,

<sup>5</sup> Музей НТШ, інв. № 62/VII-1(1); інв. № 63-65/VII-1(3).

<sup>6</sup> Музей НТШ, інв. № 66-141/VII-1(76).

<sup>7</sup> Музей НТШ, інв. № 142-172/VII-1(30).

<sup>8</sup> Музей НТШ, інв. № 180-VII-1(1).

<sup>9</sup> Музей НТШ, інв. № 173-178/VII-1(6).

а, б). До складу руків'я чекана-клювця відносимо й два стержні з кільцеподібними головками довжиною по 37,5 см, через які (як й у вищеописаній булаві) протягали петлю на заг'ястя, що утримувало цю зброю в долоні під час нанесення удару, а також пару бурштинових намистин. Снітинський чекан-клювець має горизонтально розташований довгий листоподібний клинок з загостреним кінцем і довгу, легко звужену догори трубчасту втулку висотою 9,8 см і шириною на нижньому краю 3,7 см. В місці переходу клинка у втулку знизу є маленька петелька. Схожа петелька є і зі сторони обуха – над верхнім краєм втулки. Через отвір цієї другої петельки, яка ззовні має на зовнішньому краю невеличкий "відросток", чекан-клювець підвішували на поясі<sup>10</sup>.

### Металевий посуд

1. *Чаші*<sup>11</sup>. У Снітинському скарбі виявлено чотири бронзових тонкостінних орнаментованих одновухих чаші. Дві більші з них діаметром 14,3 і 15,1 см є незначними видозмінами одного й того ж типу, засадничими ознаками якого є: 1) присадкувате тіло посудинки, яке різко звужується в нижній половині висоти і різко профільоване у верхній (фото 20; 22; 25); 2) денце сформоване на широкому кільцевому піддоні з плитким півсферичним заглибленням всередині. В одній з описуваних чаш таке денце більше за розміром і глибше, в той час, як в іншій чаші – менше і плиткіше. Чаші розглядуваного типу традиційно прикрашені трьома глибокими концентричними колами довкола денця (фото 17, б; фото 21). В одній зі снітинських чаш такі концентричні лінії оббігають денце в найнижчій приденцевій частині бочків, а в другій – три паралельних смуги розташовані на бочках вище, одразу під "перлинним" декором; 3) бочки чаш і їхні краї під вінцями прикрашені трьома рядками витиснутих із середини круглих "перлин", які розмежовані такими ж паралельними (одиначними) рядками тонкого й делікатного пуансону; 4) така ж за технікою вибуття пуансонна лінія обмежує нижній край приклепаного вушка; 5) петельчасте вушко шириною 3,3 см майже не виступає над краєм вінця. Своїм верхнім, накладеним поверх вінця, розширеним краєм вушко приклепане із середини посудинки, в той час, як нижній, теж розширений край вушка приклепаний вже до зовнішнього (нижнього) боку чаші. Ззовні вздовж країв вушка прикрашені орнаментом у вигляді тонких паралельних ліній які з внутрішньої сторони додатково оздоблені одиночною стрічкою тонкого пуансону (фото 23).

Одна зі снітинських більших чаш в нижній частині бочків має сліди ремонту у вигляді бронзової латки, припасованої кількома великими, але акуратними заклепками. На самій латці, на місці втраченого орнаменту, незграбно прорисовано лінійними штрихами і пунсоном його відсутні елементи. Дві менших снітинських чаші (третья і четверта) є певною типологічною відмінністю цього виду металевих посудинок. Діаметр меншої з чаш 11,8 см, іншої – 13,6 см. Таке враження, що і перша, і друга з них викуті менш охайно, аніж дві більші, описані вище. Наприклад, в більшій з чаш з вм'ятиною на бочках біля денця, в центрі увігнутого до середини денця є одна опукла маленька "перлінка" і декор на бочках досить скромний – лише більші і

<sup>10</sup> Як свідчать епіграфічні дані, чекани-клювці (як, зрештою, і бойові сокири) підвішували з правого боку. Ця традиція носіння древкової зброї рукопашного бою була характерна для степових культур з кінця II тис. до нар. Хр. [Членова, 1975; Горелик, 2003, с. 47]. Додаткове відгострення (заточка) країв клинка значно посилювало ударно-ріжучу функцію чекана-клювця, наближаючись у цьому до серпа. Розглядуваний тип чекано-клювця, який представлений екземпляром зі Снітинського комплексу, прийнято трактувати як "абсолютну" зброю ближнього бою, оскільки, за словами М. Горелика, "...за його (чекана-клювця. – Автори) допомогою досягається максимальна концентрація сили удару на мінімальній площі ураження, що при відносній масивності клинка і наявності потужного ричала-руків'я надавало чеканові-клювцеві максимально можливий ударно-колючий ефект, перед яким могло вистояти лише дуже і дуже солідне захисне озброєння" [Горелик, 2003, с. 46]. Отже, навіть без спеціального збільшення ваги, а лише завдяки максимального посилення ударно-розколюючого ефекту листоподібного леза (з додатковим підгостренням його країв) такий чекан-клювець міг пробивати майже будь-який натільний захисний обладунок.

<sup>11</sup> Музей НТШ, інв. № 56/VII-1(1); інв. №57/VII-1(1); інв. № 58/VII-1(1); інв. № 59/VII-1(1).

менші пуансони. Вушко в цієї чаші верхнім краєм приклепане криво, не зовсім симетрично і при цьому рівновеликими заклепками, форма яких трохи дисонує, оскільки вони розміщені на найбільш відкритому верхньому краю вінець. В четвертій, найменшій чаші, яка за принципами розміщення декору і формою денця більше схожа на першу і другу снітинські чаші, вушко цілком бездоганне за формою і симетрично приклепане.

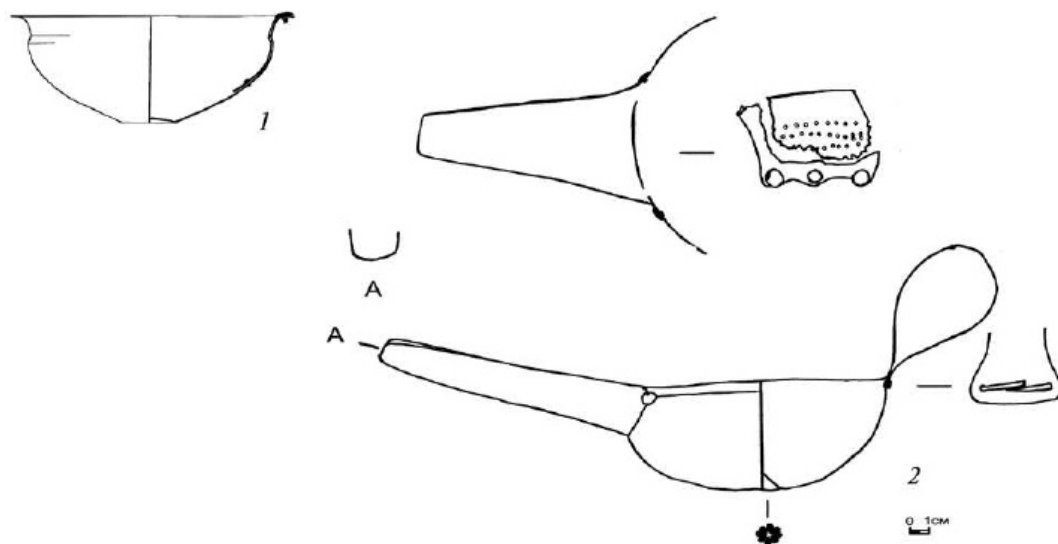


Рис. 4. Лубенський “скарб”. Бронзові миска і гутус (посудина для пиття пива) (за В. Клочком, 2003)

Fig. 4. Lubny “hoard”. Bronze bowl and hutus (vessel for bear drinking) (by V. Клочко, 2003)

Не можемо не відмітити, що окрім однотипних бронзових чаш у Снітинському і Лубенському “скарбах”, в останньому з них трапилася й унікальна, як для наших земель, металева посудина, на яку досі не звернено належної уваги. Мова йде про бронзовий гутус – одновухої приземистої посудинки з довгим, завуженим при кінці носиком (рис. 4), яку, як припускають, використовували для пиття пива (вставлена в “носик” такої посудинки сіточка відфільтровувала ячмінну шелеху). Відсутність подібних посудинок в тогочасному європейському матеріалі, а, разом з тим, близькі аналогії до неї у месопотамському і близькосхідному регіоні загалом ставлять чимало питань щодо привнесення таких традицій на землі теперішнього Українського Лісостепу.

### Бронзові прикраси

1. **Браслети.** Пара п’ятизавиткових наручних браслетів діаметром до 7 см з тордованими (псевдовитими) зовнішніми витками, які мають прямі звужені на кінці закінчення (фото 17, а, б).

2. **Сережка або підвіска**<sup>12</sup>. Прикраса діаметром близько 5 см має вигляд невеликого спіралью закрученого щитка з опуклою поверхнею. Цей менший щиток асиметрично “вписаний” у більше кругле дротяне кільце, утворене трьома завитками з петелькою на кінці. У верхній частині прикраса розламана (фото 17, а, б).

## II. АНАЛІЗ МАТЕРІАЛУ

### Металеві деталі кінської упряжі

**Аналогії до фаларів.** Не всі речі із снітинського місцезнаходження мають таке вузьке і відносно добре датоване (в т.ч. на підставі аналогій) визначення, як чаші. Наприклад, для фалара з декорованим концентричними канелюрами щитком зі Снітина існує небагато

<sup>12</sup> Музей НТШ, інв. № 179/VII-1(1);

паралелей в пам'ятках кінця бронзового–початку ранньозалізного віків. Так, схожий за формою та за розміром, але золотий фалар відомий з Михалківського “скарбу” [Hadaczek, 1904, tabl. VI, 1], зокрема серед комплектів виділених у горизонт Михалків II, який датовано періодом HaC1a (кін. IX–перша половина VIII ст. до нар. Хр.) [Бандрівський, Крушельницька, 2012, с. 101–102, іл. 1, 1]. Схожим за формою є також бронзовий фалар з Підсадок біля Львова, який супроводжувався досить раннім бронзовим стрижнеподібним трьохмуфтовим псалієм голіградського типу (близьким до цимбальського). Фалар із Підсадок хоча й має гладкий і неорнаментований щиток, але, так само як і михалківський і снітинський екземпляри, має на внутрішній стороні прикріплене спеціальною заклепою вушко [Żurowski, 1949, tabl. XL, 8]. Територіально близькими (за технологічним вирішенням) аналогіями до снітинського фалару є недавно виявлені нашими польськими колегами три бронзових орнаментованих фалара зі Снятич (близько 70 км від Сільця, але з польського боку сучасного кордону), які супроводжувалися трубкоподібними обкладками ременів упряжі [Kłosinska, 2008, s. 267, abb. 2, 1–3]. У Верхньому Придністер'ї (яке межує з півднем Верхнього Надбужжя) фалари великих і середніх розмірів були поширені ще в період HaA (скарби в Грушці і Балічах та поблизу Перемишля) та в період HaB1 (пізньоголіградський скарб з Неділиськ поблизу Львова). Однак приналежність усіх цих верхньодністерських бронзових фаларів пізнього періоду епохи бронзи саме до реманенту кінської упряжі (в якості оздоб ?) потребує додаткової аргументації.

**Аналогії до трубкоподібних обкладок ременів вуздечки.** Серед елементів кінської вузди із Снітинського “скарбу” виділяється своєю кількістю і, як видається, незвичністю (для вузди досліджуваного періоду) набір бронзових трубкоподібних виробів, про що згадували вище в описі цих предметів. Як припускаємо, саме такими чотирикутними пластинами з бронзової жести “обгортали” ремені вуздечки для їхнього захисту від рубаючих і ріжучих ударів противника<sup>13</sup>. Найближчі аналогії до таких рурок-обкладок знаходимо в нещодавно опублікованому комплексі із Сільця у Західному Надбужжі, де виявлено 36 трубкоподібних обкладок [Бандрівський, Білик, 2012, с. 177–193]. За довжиною тамтешні рурки-обкладки розділено на п'ять видів: перший – обкладки довжиною 14,5–15,0 см (4 екз.); другий – довжиною 6,2–6,7 см (3 екз.); третій – довжиною 4,5–5,6 см (7 екз.); четвертий – довжиною 3,6–4,6 см (17 екз.); п'ятий – довжиною 2,4–2,8 см (5 екз.). На двох з них, які є найкоротшими, нанесено не то знаки, не то орнамент у вигляді ялинкоподібних фігур: на першій з них їх чотири, на другій – одна. Майже всі трубкоподібні обкладки, як і обкладки зі Снітинського місцезнаходження, мають сильно або дуже сильно заполіровану (місцями до блиску) поверхню, що служить додатковим доказом їхнього використання в найбільш рухомих частинах кінського спорядження. Описувані обкладки, як і аналізовані тут такі ж вироби зі “скарбу” в Снітині, є овальними і ледь приплюснутими в перерізі, в середньому 1,1–1,2×0,7–0,8 см. Місцями простежено з'єднання кінців трубочок одна в одну, хоча непоодинокими є і випадки, коли обидві половинки трубкоподібної обкладки старанно підігнані під кінці інших таких же трубкоподібних обкладок.

У вуздечному наборі із Сільця присутні також трубкоподібні обкладки іншого – гофрованого виду, які кількісно представлені у “скарбі” зі Снітина і поверхня яких, як вже була мова вище, вкрита вертикальним рифленням). Частина трубочок на кінцях має короткі розширені випуски без рифлення (іноді зі слідами зажимів), які призначались, можливо, для закріплення в них кінців других трубкоподібних обкладок. Усі трубкоподібні обкладки із Снітина, як і найближчі до них аналогії зі Сільця викуті із надзвичайно тонких і дуже міцних

<sup>13</sup> Позбавивши вершника можливості управляти конем, його тим самим змушували спішитися і продовжувати вести бій вже в інших умовах, які потребували іншого озброєння й іншої сноровки, аніж вершницьке екіпірування, і відповідні їй навички. На одній з трубоквидних обкладок зі Снітина, так само як і на схожих обкладках із Сільця, з-під яскраво-зеленої патини проглядаються сліди ковзаючих (зрикошечених?) сильних рубаючих ударів, який покрошив і дещо прогнув до середини поверхню окремих таких металевих обкладок, залишивши на них глибокі сліди.



бронзових пластин, товщина яких не перевищує  $\frac{1}{3}$  і, навіть,  $\frac{1}{4}$  міліметра (!). Краї у цих трубкоподібних обкладок за товщиною нагадують ледь притуплені леза ножа. В цьому вбачаємо ще один доказ того, що трубкоподібні обкладки ременів вуздечки були не декором, а виконували захисну функцію захищаючи шкіряну основу від рубаючих і ріжучих ударів зброї противника.

Аналогії трубкоподібним обкладкам ременів зі Снітина, знаходимо також серед територіально віддаленого “скарбу” – зі Снятич [Kłosinska, 2008, s. 7, abb. 2, 1–3], до складу якого входило 9 бронзових дещо сплюснених обкладок шкіряних ременів. Всі такі обкладки зі Снятич, як і у вуздечному наборі зі Снітина, орнаментовані групами з паралельних ліній. Що цікаво: довжина і ширина цих металевих обкладок зі Снятич аналогічна до розмірів таких же предметів зі Снітина і Сільця. Відмінність між ними полягає лише в тому, що обкладки зі Снятич призначались для декорування лише лицевої частини шкіряних ременів, в той час, як зі зворотнього боку краї цих обкладок були загнуті. Виходячи з того, що обкладки зі Снятич були різних розмірів, а деякі з них навіть мали лукоподібно вигнуту форму, Е. Клоєнська припустила, що вони знаходились на різних ділянках ременів, але – лише на кінській голові. Наприклад, виділені нею лукоподібно вигнуті обкладки, на її думку, розташовувались поперек чола або в інших місцях конячої морди [Kłosinska, 2008, s. 287–288, рис. 6].

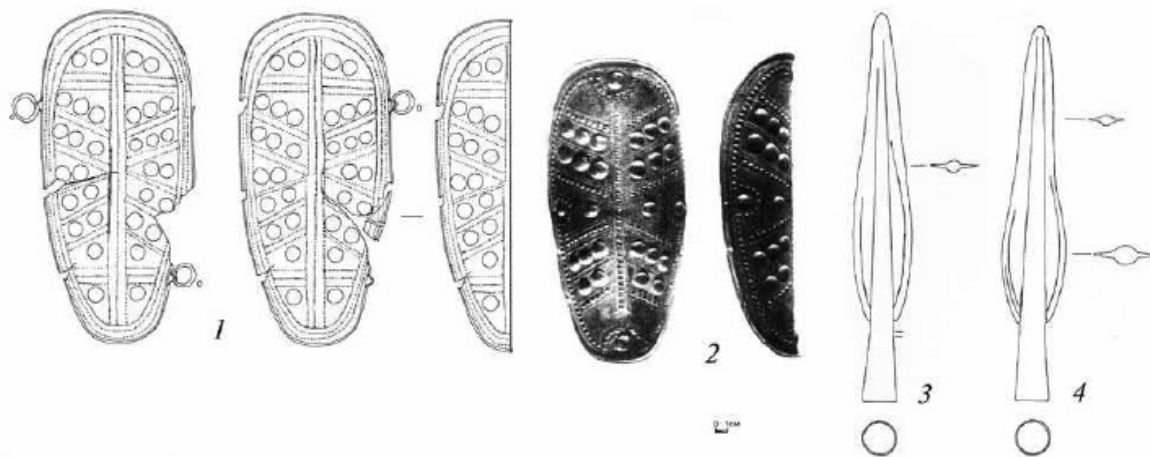


Рис. 5. Лубенський “скарб”. Бронзові поножі/кнеміди і вістря двох списів (за В. Клочком, 2003)

Fig. 5. Lubny “hoard”. Bronze greaves/knemidts and two spearheads (by В. Клочко, 2003)

В нашому випадку (Сілець) трубкоподібні обкладки, не з однієї, а зі всіх сторін захищали ремені упряжі і, мабуть, повід. Більше того, виходячи з форми країв і слідів спрацьованості сілецьких “трубочок”, можна припустити, що в їх кінці вставлялись кінці інших трубочок ледь більшого розміру, наприклад, трубочки з гофрованою поверхнею. Саме завдяки цим коротким трубочкам-обкладкам, ремені кінської упряжі, навіть будучи захищені зі всіх сторін металлом, продовжували зберігати відносну гнучкість і податливість в управлінні конем. Очевидно, що вдалися до такого прийому – додаткового захисту шкіряних ременів упряжі, довелось через необхідність вберегти шкіряну упряж від зумисного її пошкодження під час сутички чи бою, так як з перерізаними ременями вершник був позбавлений можливості управління конем. А через це, повинен був спішитися і пристосовуватися для продовження ведення бою в нових для нього умовах.

Такі, по суті синхронні, комплекси як Сілець (ранній комплект) та Снятичі (обидва – в Західному Надбужжі), представляють до цих пір невідомий тип додаткового укріплення кінської упряжі, в якому ремінні частини неприкриті фурнітурою, були захищені бронзовими трубкоподібними обкладками. Привнесеним суди, цей прийом захисту ременів кінської упряжі, бути не міг, оскільки на даний час не можемо назвати місцевості, в якій би в той час застосовувалось подібне технічне рішення. Натомість, серед пізніх матеріалів, і то з віддалених

територій, схоже укріплення ременів упряжі бронзовими короткими катушкоподібними трубочками відомо на прикладі вуздечки з кургану 1 могильника Машенка I на Алтаї, які виявлені безпосередньо на черепі коня [Шульга, 1998; Вальчак, 2009, с. 191, рис. 3, 1–2].

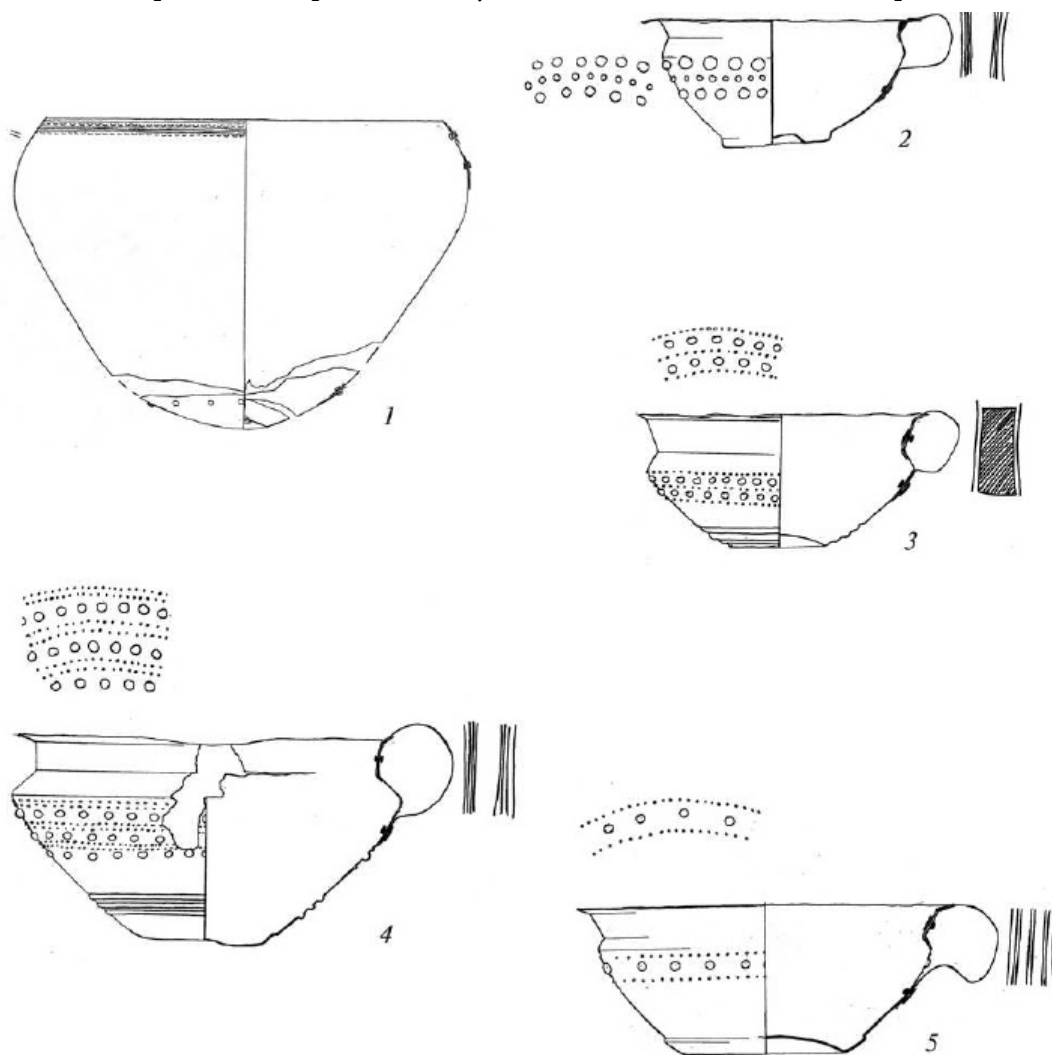


Рис. 6. Лубенський “скарб”. Бронзові чаші типу Єнішовіце-Кіркендрупп (за В. Ключком, 2003)

Fig. 6. Lubny “hoard”. Bronze cups of Enishovitse-Kirkendrupp type (by В. Ключко, 2003)

**Аналогії до бронзових овальних кілець.** Розглядуваний тип виробів прийнято трактувати як елементи кінської упряжі. Таке функціональне призначення бронзових овальних кілець припускали першовідкривачі Мошанецького скарбу [Смірнова, Войнаровський, 1994]. Це підтвердилося і дослідженнями наступних років [Бандрівський, 2003; 2011 та ін.]. Найближчі аналогії до снітинської пари овальних кілець (фото 30) вбачаємо у парі овальних кілець із с. Селище Корсунь-Шевченківського району Черкаської області, які також мали гладку поверхню, сліди спрацьованості на внутрішній стороні в місці згину і майже таку саму величину – 13 см [Березанская, 1972, с. 224, рис. XXIII, 7]. Схожою була й пара овальних бронзових кілець з м. Переяслав-Хмельницького Київської області, які знаходились у мідному казані (див. казан з Лубенського “скарбу”) і теж мали дуже схожий (до снітинської пари овальних кілець) розмір: 13,3×9,0 см, але зроблені були з ромбоподібного в перерізі стрижня і мали виступ з зовнішньої сторони [Ковпаненко, 1967, с. 47–48, рис. 19, 8–11; Бандрівський, 2011, с. 7, рис. 3, 2].

Схожі ознаки, за низкою показників, мають і два бронзових овальних кільця зі с. Семенівка на Хорольщині Полтавської області, які, при ромбоподібному перерізі стрижня (що вважаємо хронологічно пізнішою ознакою даного типу виробів), мали дуже схожі розміри: 13,5×8,5 см [Ковпаненко, 1967, с. 46, 48, рис. 19, 8; Бандривський, 2011, с. 6–7, рис. 3, 1]. Прямі аналогії до снітинської пари овальних кілець виявлено останніми роками в ряді місцевостей Вінницької і Хмельницької областей в т.ч. в “закритих” речових комплексах. Такі ознаки овальних кілець зі Снітина, як гладке ззовні і округле в перерізі тіло, загальні його параметри, специфічні місця спрацьованості та ін. дають підстави зараховувати снітинські екземпляри овальних кілець до зразків на межі I та II груп в класифікації цього типу виробів Українського Лісостепу, що, в хронологічній шкалі, відповідатиме, приблизно, періодам НаА2–поч. НаВ1 [Бандривський, 2011, с. 9–10]. Іншими словами, снітинські овальні кільця (від колісничного запрягу?) є більш-менш синхронними або трохи молодшими за вищезгаданий екземпляр з Селища і більш ранніми за овальні кільця з Київщини (Семенівка, Переяслав-Хмельницький).

### ***Бронзові зразки озброєння***

*Аналогії до списів.* Наконечники такого типу, один з яких знайдений у Снітинському “скарбі” – з довгим гостролистним пером і півкруглою в перерізі нервюрою, В. Клочко, послуговуючись матеріалами Лубенського “скарбу”<sup>14</sup>, виділяє у списи “південносибірської групи” (рис. 2). Однак, кількома реченнями нижче цей же автор зауважує, що “...аналогії таким наконечникам невідомі. Від місцевих списів доби бронзи вони відрізняються значно довшою втулкою... Ймовірно, це списи східного походження і пов’язані вони з чорногорівською експансією” [Клочко, 2003, с. 35]. Все ж деякі паралелі до наконечника списа зі Снітинського “скарбу” можна назвати і в тамтешньому центральноазійському матеріалі. Наприклад, схоже за формою вістря списа виявлене в пох. №36 Сейминського могильника сейминсько-турбінської культури XIII–XI ст. до нар. Хр. [Горелик, 2003, с. 256, табл. XXXVI, 36], а також серед інвентаря Турбінського могильника цієї ж культури [Горелик, 2003, с. 256, табл. XXXVI, 37] та на пам’ятці Близнеці в андронівській культурі XII–X ст. до нар. Хр. [Горелик, 2003, табл. XXXVI, 34]. Наконечники списів, схожі до снітинського, відомі в той час в Єгипті, наприклад, серед інвентаря з поховання в Седменті, яке датується XIII ст. до нар. Хр. [Горелик, 2003, с. 252, табл. XXXIV, 15], а близькі паралелі до довговтульчастих видовжених гостролистних наконечників з Лубенського “скарбу” (рис. 3, 4) відомі на сирійсько-палестинських землях, наприклад, у відомій фортеці в Мегіддо серед матеріалів XII ст. до нар. Хр. [Горелик, 2003, табл. XXXIV, с. 47–48].

*Аналогія до булави та способи її використання.* Булава зі Снітинського “скарбу” (рис. 1, б) відноситься до досить рідкісного типу короткодревкової ударно-роздроблюючої холодної зброї. Булави такого типу були у використанні як піхотинців, так і вершників. Головне призначення цього типу булав – для нанесення частих і точних ударів. Одна з головних її переваг полягала в тому, що нею можна було вражати захищеного обладунком ворога, оскільки його голова і руки залишались вразливими для ударів булавою. Сильне зміщення центру ваги в булавах такого типу в бік її ударної частини збільшувало, звичайно, силу ударів, але дещо сповільнювало швидкість їх нанесення. Тому, булави з важким наверхам були найбільш ефективні для атакуючих дій, але досить незручними в обороні оскільки відбивати удари противника такою зброєю було досить складно (в такому випадку воїну з булавою для того, щоб себе захистити, слід було розраховувати лише на міцність свого (шкіряного?) панцира та інших захисних обладунків (згадаймо, що в Лубенському “скарбі” знаходились бронзові пишно декоровані кнеміди/поножі – рис. 5) або ж вповати на щит чи зброю в іншій руці. Особливістю снітинської булави є й те, що збереглися пара бронзових

<sup>14</sup> Наконечників списів у Лубенському “скарбі” нараховувалось 12, однак до наукового опрацювання, згідно зі свідченнями В. Клочка, потрапило лише дев’ять з них.

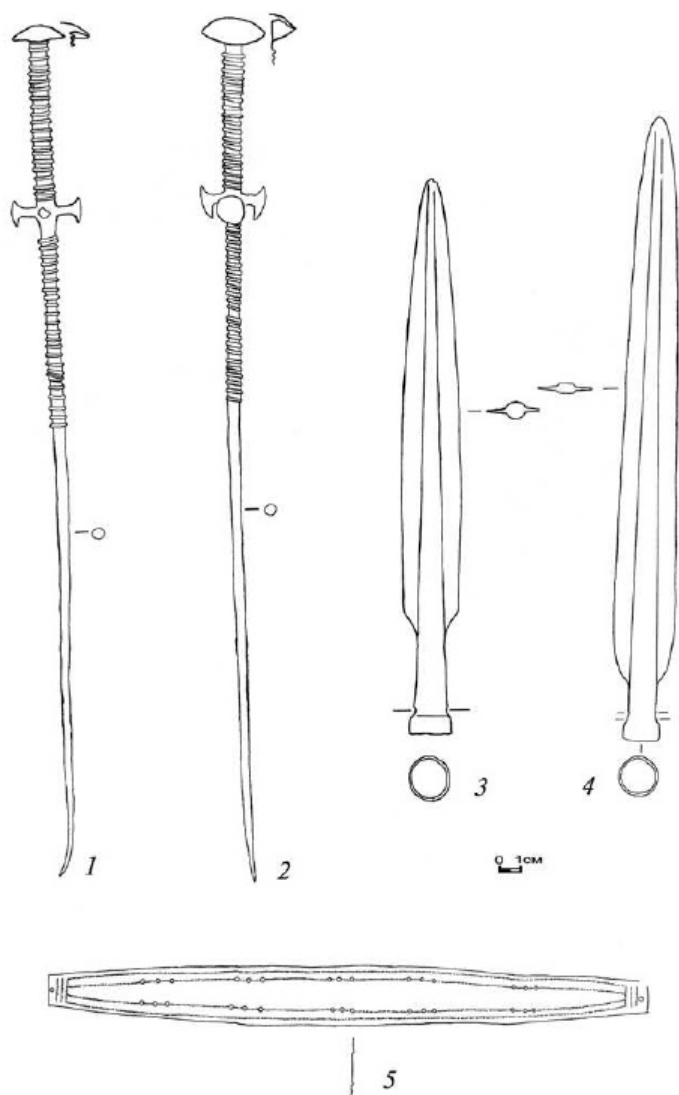


Рис. 7. Лубенський “скарб”. Пара бронзових шпильок (?) і два наконечника списів (за В. Клочком, 2003)

Fig. 7. Lubny “hoard”. Pair of bronze hairpins (?) and two spearheads (за В. Клочко, 2003)

у відносно добре датованому “закритому” комплексі, що знімає будь-які маніпуляції з визначенням її часової ніші.

Серед аналогій до булави зі Снітинського “скарбі” назвемо бронзову булаву із Райгородського скарбу [Лесков, 1967, с. 159–161, рис. 9, 14], тип якої пов’язують із Закавказзям, де їй є досить близька аналогія [Мартirosян, 1964, с. 104, табл. IX, б]. В цілому, на Центральному Кавказі в XIV–XII ст. до нар. Хр. бронзові булави зустрічаються частіше, ніж кам’яні, про що свідчать матеріали Тлійського могильника (наприклад, булава з пох. № 36 та бронзова булава з пох. № 6 Квасатальського могильника в Південній Осетії, яку продатовано на XIV–XI ст. до нар. Хр. [Техов, 1967, с. 26–32, 110–113, рис. 36 та рис. 90; Пьянков, Хачатурова; Горелик, 2003, с. 246, табл. XXXI, 36].

З територіально близьких аналогій назвемо нещодавно виявлену пустотілу бронзову булаву з околиць Кам’янця-Подільського Хмельницької області<sup>15</sup>, яка має кулястий трохи

стрижнів (які, скоріш за все, вмонтовувалися в її руків’я) з кілечками на кінці для закріплення в них темляка – міцної тасьми або шкіряної плетінки, яку одягали на зап’ястя.

Те, що майстер-ливарник зробив снітинську булаву не суцільнолитою, а пустотілою, з (рис. 1 б) – в разі збільшувало частоту нанесення нею ударів. Незначний простір всередині булави міг бути заповнений дрібними камінчиками чи іншими сипучими наповнювачами, які не лише посилювали удар, але й гасили віддачу. Не виключаємо, що снітинська булава – з огляду, перш за все, на її щільну і мистецько довершену орнаментацию – мала перш за все статусну роль (наприклад, відзнакою представника старшого командного складу), однак за певних обставин могла виконувати й церемоніальну чи ритуальну функцію, на зразок сакрально-магічного символу мужності чи як уособлення атрибуту якогось божества.

Унікальність булави зі Снітина не лише в тому, що, на відміну від численних тогочасних кам’яних аналогів, вона виготовлена з бронзи, але, головне, в тому, що виявлена вона

<sup>15</sup> З приватної збірки п. Ігоря Пешко.

приплюснутий зверху і знизу тулуб на боках якого симетрично розміщені чотири округлих гудзки з концентричною обвідкою (рис. 2 а). На відміну від численних аналогій серед кубанських і луристанських булав, булава з Кам'янця-Подільського має лише один отвір знизу у вигляді виступаючої втулки в який вставлявся верхній край руків'я. В самій втулці знаходилося два отвори для фіксації штиря, яким закріплювали булаву на руків'ї (рис. 2 а). За способом симетричного розміщення на бочках чотирьох округлих гудзків, вона схожа до булави з Караснодарського музею-заповідника, яку датують XII–XI ст. до нар. Хр. та до бронзової булави з Ростовського скарбу [Ильюков, 1999, с. 61–62, рис. 17], яку першовідкривач синхронізував зі скарбом із Упорної, який В. Козенкова датувала перехідним періодом від пізньосабатинівського до белозерського часу [Козенкова, 1995, с. 118], що, в абсолютних датах, припадає не пізніше XII–XI ст. до нар. Хр. [Березанская и др., 1986, с. 115–116, 148–150].

### **Металевий посуд**

Описуваний тип бронзових чаш зі Снітинського скарбу (фото 18–27), зокрема характерна форма їх тіла і профіль шийки та вінець дають підстави відносити екземпляри зі Снітина до чаш типу Єнішовіце-Кіркендруп, які є яскравими репрезентантами кола форм IV ступеня скарбів Карпатського басейну [за Хр. Пеа, 1998], що, як вважалося донедавна, відповідало виключно періодові НаВ1 [Кобаль, 2006, с. 95]. Наприклад, схожі чаші типу Кіркендруп виявлено в скарбі “А” на Сомоторській Горі [Podborsky, 1967, obr. 2; 4; 8; 13; Novotna, 1970, s. 66; Крушельницька, 1985, с. 80, рис. 25, 1]. Зрештою, про необхідність передатування (в бік пониження) Лубенського “скарбу”, в т.ч. й за наявністю в ньому бронзових одновухих чаш типу Єнішовіце-Кіркендруп, одним з перших вказав Й. Кобаль, навівши до нього центральноєвропейські аналогії періодів НаА2-НаВ1, які в абсолютних цифрах відповідають часові від приблизно 1100 рр. до нар. Хр. – до 950–920 рр. до нар. Хр. Сам Лубенський “скарб”, зважаючи на приналежність більшості (як вважалося) знахідок з нього до періоду НаВ1, Й. Кобаль датував 1050/1020–950/920 рр. до нар. Хр., тобто щонайменше на століття раніше, ніж запропонував В. Клочко [Клочко, 2006, с. 282–286; Кобаль, 2007, с. 741].

Однак сьогодні у зв'язку з відкриттям нового “скарбу”, знайденого у 2007 р. в с. Коровія Глибоцького р-ну Чернівецької обл., постало питання деякого подавнення нижньої дати поширення такого типу чаш на Верхньому Придністер'ї в середовищі ранньоголіградської культури, а відтак – і в синхронних з нею спільнотах (в т.ч. й тих, які запрезентовані на теренах сучасної Полтавщини і представлені пам'ятками Лубенського і Снітинського “скарбів”). Справа в тім, що в згаданому Коровіївському “скарбі” знаходився уламок бронзового вінця з обламаним петельчастим вушком, яке вгорі було припасоване двома заклепками і фрагментами бочка або дна (тобто в такій самій манері як і на одновухих чашах зі Снітинського і Лубенського “скарбів”). З огляду на супровідні речі з Коровіївського “скарбу”, як-от ранні типи кельтів, серпів, врешті сокиро-чекани косідерського горизонту, знайдені в цьому комплексі уламки чаші першовідкривачі відносять до періоду BrD-НаА1 [Пивоваров, Ільків, 2009, с. 97, рис. 2, 9]. Зауважимо, що у вказаний період (BrD-НаА1) металевих посудин у центральноєвропейських областях взагалі відома дуже незначна кількість [Hansen, 1995, p. 67–80, abb. 4; Vlažar, 2001, s. 221–222].

За способом укриття Снітинського “скарбу” серед найближчих територіальних аналогій (окрім Лубенського скарбу) назвемо бронзові одновухі чаші з ареалу Голіградської культури зокрема бронзову посудину зі скарбу 1876 р. з Озерян (сьогодні – Тлумацький р-н Івано-Франківської обл.), рештки якої у вигляді фрагменту бочка з частиною денця та фрагментами вінець лежали серед уламків двох бронзових казанів [Żurowski, 1949, XXXI, 3, с. 186; Бандрівський, 2014, с. 88–89, прим. 26]. З огляду на те, що у скарбі з Гойду-Самсон (Угорщина) дві бронзові чаші зі схожим профілем і декором (так само, як і в Озерянах) знаходились у бронзовому казані, який за типом і декором аналогічний до озерянських казанів, на що звернув увагу К. Журовський [Żurowski, 1949, s. 186], то можна ставити питання про ймовірність їхнього використання в якихось ритуальних діях, які, мабуть, були подібними

у тогочасного населення по обидва боки Карпат. Рефлекторно, схожі ритуальні дієства могли відбуватись і у випадку зі Снітинським і Лубенським “скарбами”, завершальним етапом яких стало укриття цих багатих речових комплексів у землі.

Отож, на підставі нововиявлених матеріалів в “закритих” речових комплексів (Коровія) вважаємо за доцільне понизити нижню дату Снітинського, а відтак і Лубенського “скарбів” до НаА2. Звідси маємо підставу припустити, що раптова поява на теренах сьогоднішньої Полтавщини близько 1100 рр. до нар. Хр. “скарбів” типу Снітина, Лубен та інших пам’яток сигналізує про діяльність на тутешніх теренах Дніпровського Лівобережжя якогось контингенту прийшлого населення. З цими прибулими спільнотами (характер яких виразно демонструє мілітарну направленість і релігійно-обрядову відособленість від традицій місцевого населення) пов’язуємо й спорудження цілої низки ранньочорноліських городищ на Тясміні та в сусідніх з ним районах Середнього Придніпров’я (заснування одного з найбільших з них – Суботівського, згідно з великої серії радіовуглецевих дат, відбулося 3100–3030 рр. до нар. Хр. (1300–1200 cal. BC) [Клочко, Ковалюх, Мотзенбеккер, 1998].

Що ж до бронзового двовухого казанка з Лубенського “скарбу”, віднесеного Й. Кобалем до типу В (за класифікацією Г. фон Мерхарта або ж тип 1 для Верхнього Придністров’я), то окремі екземпляри таких казанків на півночі сягали узбережжя Балтійського моря й Данії, на заході – південнонімецьких областей і верхів’я Рони, на півдні – східноальпійської зони, на сході – Карпат і Верхнього Придністер’я. Причому, як показало картографування й статистичні підрахунки казанів групи В1 за класифікацією Г. фон Мерхарта, приблизно 70 % із них походять із Карпатського басейну, причому 2/3 цих останніх концентруються у Східній Угорщині, у т. зв. Ніршегу та його околицях [von Merhart, 1952, p. 11, karte 1, gruppe B1]. Саме звідси походять найраніші казани типу В1, що датуються періодом НаА2 [Patay, 1990, p. 25–26; Kemenczei, 1996, s. 80] і пов’язані в основному з металевою індустрією культур Гава і частково Кіятице [Patay, 1990, p. 28; Кобаль, 2006, с. 96; Бандрівський, 2014, с. 88–99].

### III. ІНТЕРПРИТАЦІЯ ПАМ’ЯТОК ТИПУ СНІТИНСЬКОГО І ЛУБЕНСЬКОГО “СКАРБІВ” ЯК РЕЧОВИХ КОМПЛЕКСІВ РЕЛІГІЙНОГО ХАРАКТЕРУ (ЖЕРТОВНИХ ДАРІВ)

Відомо досить багато бронзових предметів, які, будучи віднайдені разом (у комплексі), уже традиційно прийнято називати скарбами. Зазвичай, під останнім розуміють збір в одному місці (найчастіше, посудині) більш чи менш коштовних на той час речей, які власник або власники укривали в землі, воді, печерах чи в інших місцинах під час стихійних лих, соціальних збурень неприємелем тощо<sup>16</sup>. Однак, в останні роки все більше дослідників уникає в своїх працях терміну “скарб” (англ. *hoard*, нім. *Hortfund*) пробуючи підшукати йому замітники. Причиною для перегляду цього, здавалось би, давно і твердо вкоріненого в науковому сприйнятті терміну, послужила дедалі зростаюча кількість фактів про виразне домінування ритуальної складової в мотивації укриття таких “скарбів”. Іншими словами, на передній план почала проступати головна функція більшої частини тих речових комплексів, які донедавна прийнято було називати “скарбами”, а саме – як жертвних дарів, як зримий, зматеріалізований вияв офірування божеству (чи іншим духовним істотам або Потоїбиччу тощо) з метою пожертви за душі померлих, випросити якісь ласки та благополуччя для держави, роду, родини, худоби, урожаю або перепросити за якісь вже вчинені дієства і тому подібне. Наприклад, С. Іванова розглядає т.зв. скарби пізньобронзового періоду не як комплекси випадкових предметів, а як “...свідомо складений текст, відтворення якого можливе на основі реконструкції знаків, із яких він складається. При цьому кожен предмет у “скарбі” виступає в якості окремого знаку, а сам “скарб” – не як хаотично набрана збірка предметів, а як

<sup>16</sup> Частина дослідників виділяє різні типи т. зв. скарбів (не пропонуючи, правда, перелік основних ознак кожного з них). Виділяють, наприклад: 1 – “скарби індивідуальних цінностей”; 2 – “скарби купців”; 3 – “скарби металевого брухту”; 4 – “сакральні захоронення (жертвоприношення)”; “комплекси артефактів із багатих зруйнованих поховань” та ін. [Іванова, 2011, с. 63].

взаємопов'язана послідовність знаків, складена згідно з певними правилами синтаксису” [Иванова, 2011, с. 62–63].

Доцільність перегляду звичного для усіх оперування терміном “скарб”, визріла вже давно. І причин на це було кілька. По-перше, значна частина т. зв. скарбів виявилась вкинutoю або опущеною на дно річок, струмків, боліт та озер, які унеможлилювали подальше їх використання власником. Тобто останній – раз і назавжди добровільно позбувався цінних і, нерідко, дуже вартісних на той час предметів<sup>17</sup>. Звідси можна припустити, що власником за цих обставин рухала не стільки утилітарна мотивація, як якийсь інший, менш “приземлений” чинник.

По-друге, у багатьох випадках, предмети у т. зв. скарбах виявились не зваленими на купу, а спеціально “розсортовані” чи “розставлені”, а в деяких із них купки речей співвідносились зі сторонами світу. Також промовистим щодо неутилітарного призначення певної частини “скарбів” виявилась числова закономірність присутніх у них речей, яка кратна восьми: “7+1” (мається на увазі сім кельтів в одній посудині) та “12” або “12+2” (дванадцять кельтів і одна урна в металевій посудині (Просіка). Цікавим у цьому плані виявився і той факт, що всі ці предмети, найчастіше – кельти, знаходились у посудинах на шарі попелу, наявність якого аж ніяк не можна трактувати випадковістю (наприклад, у “скарбі” з Просіки (Пресикарен) біля Глибоки в бронзовому казані знаходилась заповнена попелом урна в оточенні 12 сокир-кельтів [Ільків, 2012, с. 28]. І, більше того, в одному зі “скарбів” подібного типу з Руди під Рогатином усі 7 кельтів, які перебували в металевій чаші, знаходились не лише на шарі попелу, але й були акуратно поскладані лезами донизу, немов промені, що розходяться від центру чаші до її стінок [Ziemiecki, 1887, s. 56–57; Павлів, 2005, с. 258]. Цікавим, у цьому плані, виявився і “скарб” у бронзовому казані з Волоки на Чернівеччині, у якому теж знаходилося 7 сокир-кельтів [Войнаровський, Смірнова, 1993, с. 183–185].

По-третє, сумнів в утилітарному призначенні частини голіградських т. зв. скарбів, які ми схильні радше називати збірками/сховищами металевих предметів, полягає ще й у тому, що в них, поряд з нечисленними цілими виробами, присутня, іноді, значна кількість зумисне розбитих, погнутих чи попсованих у якийсь інший спосіб, речей. У тому, що це не могли бути

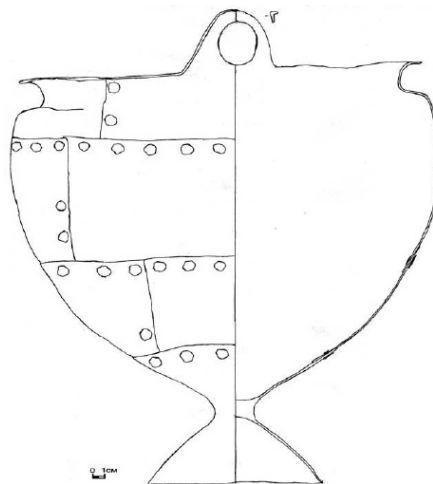


Рис. 8. Лубенський “скарб”. Мідний (?) клепаний казан на пустотілому піддоні (за В. Ключком, 2003)

Рис. 8. Lubny “hoard”. Copper (?) riveted cauldron with hollow pallet (by В. Ключко, 2003)

<sup>17</sup> Малодосліджений на сьогодні ритуальний обряд пізньобронзового віку в Центральній Європі, згідно з яким під час цього дійства захоронювали у водній стихії (ріці, озері, болоті або біля джерела) бронзові мечі, а, можливо, і супутні з ними предмети, зафіксований у ряді місць на заході Українського Лісостепу. Наприклад, у Надсянні, де відома знахідка 1965 р. бронзового меча т. зв. сосново-мазинського типу в руслі Сяну в Перемишлі, а також віднайдення К. Стемпаком 1966 р. в Ярославі на лівому березі Сяну на глибині кількох метрів (!) схожого за виглядом і часом виготовлення ще одного бронзового меча [Moskwa, 1976, s. 205, 263]. У схожих умовах був виявлений О. Воронюком 2007 р. також бронзовий меч Голіградської культури в с. Синьків біля Заліщик, який знаходився на глибині 1,5 м у товщі гравію на високому лівому березі Дністра, яке в досліджуваний період було, мабуть, руслом ріки [Олійник, Стефанович, 2009, с. 129]. Врешті, нещодавня знахідка – ранньою весною 2011 р. біля с. Угринь неподалік Чорткова місцевий мешканець Ф. Філіпович із dna ріки Серет (нижче острова в районі броду) підняв бронзовий меч тієї ж культури [Бандрівський, Добрянський, 2011, с. 17]. Дещо раніше у схожих умовах було виявлено ще один бронзовий меч Голіградської культури біля с. Черепківці на Чернівеччині, який знаходився в руслі або прибережних намівах р. Серет [Павлів, Петегірич, 2009, с. 66].

збірки лому для подальшої переплавки, доводять цілі й нерідко коштовні металеві вироби поруч з цими, як припускаємо, “ритуально попсованими” речами, а також доволі часта присутність у голіградських “скарбах” розглядуваного типу стандартизованих злитків більш-менш уніфікованої форми й ваги, які найімовірніше слугували тогочасним еквівалентом товару (маються на увазі злитки зі збірки в Коровії біля Чернівців зі спеціально відрубаними від них частинками [Пивоваров, Ільків, 2009, с. 91–92; Бандрівський, Крушельницька, 2012, с. 61]. З цього приводу Свенд Гагзен, який спеціально розглядав причини подібної фрагментації металевих виробів у центральноєвропейських збірках пізньобронзового віку, відзначав, що фрагментацію виробів, у цих випадках, слід розглядати не як утилітарну, а як “...особливо виразну ознаку безповоротної передачі дарів у власність, яка в жодному разі не мусить відповідати аспекту “гарної форми”. У той час знищення речі, тобто перетворення її на непридатну для вжитку, означало знищення виробу лише на функціональному, зримому рівні. Однак, при цьому знищенні якраз і з’являлась її символічна здатність до нового функціонування, але вже – на ментальному чи містичному рівні” [Hansen, 1994, р. 371–396].

По-четверте, частина з голіградських збірок/сховищ включає цілі або фрагментовані вироби, які ніколи не були у вжитку, а на частині з них не були ліквідовані навіть ливарні шви. В період пізньої бронзи аналогічний ритуал був поширений у більшості центральноєвропейських областей, де “...було доведено багато випадків, коли жертвувались свіжовилиті предмети, з яких навіть не було знято рубчиків лиття, а також (жертвувались) браковані предмети” [Hansen, 1994, р. 371–396]. Припускають навіть, що вироби без слідів використання у т. зв. скарбах “...могли бути призначені для використання в рамках церемоній або ритуалів” [Иванова, 2011, с. 62–64]. З огляду на тісний зв’язок ливарництва й металообробки з релігійними уявленнями того часу, можна навіть припустити, що сам процес виготовлення предметів, призначених спеціально для такого жертвування, відбувався в рамках особливих ритуалів, причому – відособлено від звичного, буденного бронзоліварництва.

Низка спостережень за характером підбору металевих предметів до “скарбів” (а радше, збірок чи сховищ), виявлених у різні роки на території поширення пам’яток голіградської культури, дала підстави для попередньої їх класифікації. Так, усі знахідки розглядуваного типу, які вважаємо приналежними до голіградської культури, ділимо на два великі класи. До класу I відносимо пам’ятки, які вже давніше введені в науку під назвою “жертвні дари” і основні ознаки яких детально проаналізовані [Hansen, 1994, р. 371–396]. У цьому випадку, **під жертвними дарами розуміємо** збірки/сховища металевих предметів з низкою специфічних ознак у їх підборі та розміщенні (див. нижче), які виконували роль вотивів<sup>18</sup>. Створення таких вотивів було результатом виконання окремою особою, сім’єю, общиною, родом чи представниками якихось інших тогочасних суспільних інститутів (жертв, воєначальників та ін.) певної обітниці або ж як добровільна пожертва, не зумовлена обітницею чи обов’язком.

До виду дарів, які могли носити виключно релігійний характер (у т.ч. з поминанням душ померлих), зараховуємо речові комплекси, які за своїм характером однозначно не відповідали утилітарному призначенню (див. вступну частину даного підрозділу), оскільки:

1 – речі в жертвному захороненні були розташовані строго за наперед продуманим планом або ж, що більш ймовірно, традиційними ритуальними практиками місцевого населення. Часто практикувалися в таких збірках числовий символізм і, грубо кажучи, “центрична” система (строга структурованість у розкладці металевих предметів довкола осі центральної посудини), згідно з якою металеві предмети розміщували в посудині довкола її дна

<sup>18</sup> Вотиви (від лат. *ex voto* – за обітницею; *votives* – урочисто обіцяний) – підношення божествам, святим або духам місцевостей. Такі дії виконуються після взяття на себе певного зобов’язання (обітниці). Крім того, мотивні предмети можуть підносити на місцях поклоніння з богоугодною метою, без будь-яких умов, як пожертва (наприклад, у зв’язку з військовими конфліктами жертвували зброю переможених або ж частину іншої військової здобичі [Hansen, 1994, р. 371–396].



(Руда) або ж у тій-таки посудині, але довкола додатково встановленої в ній урни (Просіки/Пресикарен);

2 – присутність у комплексі, окрім металевих речей, також попелу, іноді старанно очищеного від вуглинок. При цьому попіл у таких жертвних дарах знаходився не висипаний на ґрунт, а був зібраний в посудині. В одному випадку для зберігання жертвних дарів такого типу була влаштована спеціальна конструкція з плит і каменів, у яку, власне, і були поміщені, разом із попелом, металеві предмети. В цілому, класичним прикладом третього виду жертвних “захоронень”, тобто дарів, є вищезгадані збірки/укриття з Руди та Просік (Пресикарен). За місцем їх захоронення жертвні дари третього виду ділимо на два підвиди. Перший – ті дари, які були укріті за межами територій житлово-господарського призначення (поселення, городища, виробничі центри тощо), тобто в тих місцевостях, які найкраще відповідають термінові “святі місця” (підвид 1) і якими могли бути вершини гір, пагорбів (пор. “біблійні висоти”, на яких кадили місцевим богам), в районі джерел, боліт тощо. Другий підвид – ті жертвні дари, які були укріті в святилищі, храмі чи громадській будівлі на території поселення чи городища.

Припускаємо, що жертвних дарів розглядуваного третього виду насправді було віднайдено більше, ніж ми це уявляємо на сьогодні. Наприклад, ними могли бути т. зв. скарби, які склалися з непарної кількості однотипних металевих виробів і однієї посудини (в сумі обов’язково парне число), які також могли бути викладені в ній у специфічний спосіб. Однак, через відсутність достовірної інформації про умови залягання цих предметів у момент віднайдення, ми не можемо зараховувати їх до розглядуваного виду жертвних дарів. Так виглядає, що жертвні дари третього виду могли бути пов’язані з обрядами опікування про долю душ померлих династій, воєначальників, героїв або ж тих родичів, які при житті відносилися до соціально-привілейованої частини суспільства. Підставу пов’язувати цей тип пам’яток саме із ритуалами, що стосуються людських душ у Потоїбіччі, вбачаємо в присутності в цих речових комплексах попелу як символу зв’язку зі світом померлих (частина дослідників трактує попіл як заміну або символ кремації; згадаймо тут також зольники, одне з трактувань яких пояснює їх появу потребою зсипання попелу зі священних місць, храмів, жертвників). Звичайно, теоретично жертвні дари третього типу логічно можна поділити на дві групи: ті, які покликані були актом своєї появи (і пов’язаним із цим ритуальним дійством) забезпечити благополуччя всієї держави чи громади; і ті, які внаслідок подібних маніпуляцій із металевими предметами, попелом і молитовними практиками мали забезпечити благополуччя окремо взятій особі. Однак, на теперішньому рівні нашого розуміння речових джерел провести цей розподіл на археологічному рівні поки що не вдається.

Підсумовуючи викладене, вкажемо лише на два важливих моменти. По-перше, з огляду на виразні ритуальні ознаки в значній частині речових комплексів I та II класів, надалі називати їх скарбами, вважаємо неправомірним. Більш об’єктивним, стосовно розглядуваного типу голіградських пам’яток, є, на наш погляд, оперування спільною для усіх них назвою, а саме: речові комплекси металевих предметів з подальшим класифікаційним поділом їх на два класи: клас I – жертвні дари (мілітарного, побутового і релігійного характеру) і клас II – збірки/сховища металевих предметів (побутові і професійні).

По-друге, проблема вивчення основних аспектів мотивації й укріття речових комплексів металевих предметів (які в частині праць і надалі називаються скарбами), виходить за межі археології, оскільки в цій проблемі вже потрібно оперувати такими поняттями й термінами, які притаманні вже зовсім іншим науковим дисциплінам, які вивчають питання жертвних традицій у т.ч. можливі реконструкції (на теоретичному рівні) тогочасних жертвних практик. Про неможливість лише археологічними методами об’єктивного вивчення центральноевропейських речових комплексів металевих речей пізньобронзової доби, писав свого часу Гансен (1994). Останній, не називаючи їх скарбами, у багатьох із таких речових комплексів вбачав “...посмертну пожертву сумуючої громади” або ж “поєднальний елемент

*між світом живих і світом предків або богів, а присутність в них знищених речей паралелізується із спаленням померлого”<sup>19</sup>.*

#### IV. УЯВНА РЕКОНСТРУКЦІЯ КУЛЬТУРНО-ІСТОРИЧНИХ ПРОЦЕСІВ В УКРАЇНСЬКОМУ ЛІСОСТЕПУ У XII–X ст. ДО НАР. ХР.

З огляду на те, що на підставі нововиявлених матеріалів із “закритих” речових комплексів (Коровія) було понижено дату Снітинського, а відтак і Лубенського “скарбів” до НаА2, дещо по іншому стала вимальовуватися й картина культурно-історичних пертурбацій, які в той час відбувалися на теренах від витоків Дністра і Сяну на заході до Ворскли і Подоння на сході.

Маємо підставу припустити, що раптова поява на теренах сьогоднішньої Полтавщини близько 1100 рр. до нар. Хр. “скарбів” типу Снітина, Лубен та інших пам’яток сигналізує про діяльність на тутешніх теренах Дніпровського Лівобережжя якогось контингенту прийшлого населення. З цими прибулими спільнотами (характер яких виразно демонструє мілітарну направленість і релігійно-обрядову відособленість від традицій місцевого населення) пов’язуємо й спорудження цілої низки ранньочорноліських городищ на Тясміні та в сусідніх з ним районах Середнього Придніпров’я (заснування одного з найбільших з них – Суботівського, згідно з великою серією радіовуглецевих дат, відбулося 3100–3030 рр. до нар. Хр. (1300–1200 cal. BC) [Клочко, Ковалюх, Мотзенбеккер, 1998].

Отож, пояснити появу на теренах сьогоднішньої Полтавщини цілої низки пам’яток “синкретичного” характеру (передньоазійські + східно- і центральноєвропейські елементи в комплексах Лубен і Снітина), можемо таким чином.

**По-перше**, висхідною територією цього населення вважаємо терени сьогоднішніх Хмельницької, Вінницької та прилеглі райони Рівненської і півдня Волинської областей, на території яких починаючи щонайменше з періоду НаА2 зафіксовано помітну концентрацію бронзових черешкових наконечників стріл для лука, ранні типи овальних упряжних кілець від колісниць (?) та ін. елементи прийшлої культури, яка не має генезису у місцевому матеріалі. Цього явища не спостерігаємо при картографуванні аналогічного типу знахідок в суміжних і більш віддалених областях.

**По-друге**, незважаючи на виразно пізньоголіградський (Озерянський, як територіально найближчий) тип бронзових чаш з Лубенського і Снітинського комплексів, жодні інші ознаки речового інвентарю цих скарбів, не вказують на “підкарпатський” вектор. Навіть такий елемент, як бронзові декоровані рурки від окуття ременів упряжі з Снітинського місцезнаходження, вказують, радше, на “неголіградський” район їх продукування, скоріш за все на котрусь з майстерень, яка працювала в районах від Тернопільського плато до заходу Волинської височини.

**По-третє**, у носіях чи творцях Лубенського та Снітинського “скарбів”, а також цілої низки інших культурно споріднених з ними пам’яток (як рухомих, так і нерухомих, в т.ч. маркерів цієї культури – бронзових овальних кілець і черешкових наконечників стріл, чітко окресленого типу наконечників списів, булав, металевих елементів кінського в т.ч. колісничного, запрягу та ін.), вбачаємо присутність іноетнічного населення. Проведений на сьогодні аналіз основних складових його матеріальної культури (які відносяться, в основному, від НаА2 до НаС1 включно) дає, як видається, підстави припускати його походження з-за Кавказу і, скоріш за все, з ареалу протокурдського населення Загросу (Луристан) та його

<sup>19</sup> В обширній і чимраз складнішій, як видається багатьом дослідникам, проблемі інтерпретацій центральноєвропейських комплексів металевих речей пізньобронзової доби (т.зв. скарбів), можна згадати й припущення Г.-Й. Гундта, який запропонував інтерпретувати такі пізньобронзові комплекси металевих предметів як “...речовий реманент для *Потойбіччя*”. Підставу для такого припущення Г.-Й. Гундт почерпнув із згадок у германо-скандинавській Валгалі про те, що кожен, хто у свій час відійде до Вічності, матиме ТАМ можливість “...також володіти скарбами, які він закопав у землю”, із чим Гансен та більшість інших дослідників категорично не погодилася.

околиць (гугії, касити та ін.). Тамтешнє населення привнесло на наші землі нові способи у використанні кінської упряжі, колісного транспорту, зброї, захисного обладунку, прикрас, а головнo – невідомі, до того, на наших теренах, релігійні вірування (Михалківський скарб) та традиції металургії і металообробки міді, бронзи і заліза. Щодо останніх (новації в обробітку металів), то допускаємо прибуття на Подільську височину (г)алазонів з того ж Закавказзя, які в наступні століття згадуються античними авторами - як чи не найкращі знавці металообробки – приблизно в цих районах Надчорномор’я (наприклад, за Геродотом, території (г)алазонів (на півдні чи південному сході?) сягали місця, де Тірас і Гіпаніс зближують свої течії).

Новоприбуле населення, завдяки високо розвинутому вершництву і добре налагодженому колісному транспорту не лише здійснювало натиск на суміжні інокультурні анклавні (як от ранньовисоцькі, пізньобілогородівські чи голіградські), але сягало й більш віддалених територій, наприклад, Лівобережжя (Поворскла), про що свідчать Лубенський і Снітинський скарби. Причому, бронзові орнаментовані чаші, які чисельно представлені у цих скарбах були здобуті, можливо, під час наїздів на котресь з голіградських городищ. Проте, і в руках нових власників, ці чаші слугували ознакою не стільки багатства і гарного естетичного смаку, як демонстрацією престижу і елітарності, що високо цінилося серед вершницької аристократії.

Допускаючи присутність на досліджуваних теренах сьогодишнього Українського Лісостепу вихідців із протокурдського середовища пізнішого Ірану та, можливо, представників інших етносів (авхети?) з центральноазіатського (Андронівська і Карасукська культури) в дещо іншому світлі починає поставати і сама т.зв. кіммерійська проблема. Наприклад, вищезгаданих каситів (творців луристанських бронз), які з’явилися у Луристані після закінчення ними окупації Месопотамії, багато дослідників минулого і теперішнього ідентифікують з кіммерійцями (наприклад, А. Годар, Р. Гіршман, Ф. Кенніт, Ф. Ганчар, Г. Камерон, К. Шефолд та ін.). Зрештою, про ймовірність поширення в Європі творців луристанських бронз в період “темних віків” (тобто, кін. ХІІІ–сер. Х ст. до нар. Хр.), припускав ще у 1972 р. Burton-Brown [Погребова, 1984, с. 171–172].

Вважаємо, що з появою цього прийшлого, в Український Лісостеп, населення пов’язано й спорудження цілої низки ранньочорноліських городищ на Тясміні та в сусідніх з ним районах Середнього Придніпров’я не пізніше рубежу ХІІ–ХІ ст. до нар. Хр., про що вже (на прикладі городища в Суботові) мовилося вище. З Суботівським городищем пов’язує Лубенський комплекс і В. Клочко, однак співставляє цей скарб з існуванням на згаданому чорноліському городищі найпізнішого його горизонту, який відноситься до кінця ІХ ст. до нар. Хр. Зрештою, саме з цим – прибулим з-за Кавказу, населенням пов’язуємо ніби-то раптове зникнення на поч. НаВЗ пам’яток Голіградської культури (найпізніші з них – скарби з с. Волоки на Коломийщині і с. Руда під Рогатином) та все ще не пояснений факт припинення захоронень на Гордіївському могильнику на Південному Бозі в Х ст. до нар. Хр., про що свідчать найпізніші кургани 4-ої хронологічної групи, для яких також отримана серія радіовуглецевих дат [Berezanskaja, Klocko, 1998].

#### ЛІТЕРАТУРА

*Бандрівський М.* (2000). Відновлення Музею НТШ в сучасних умовах // Вісник НТШ. – Львів. – Ч. 23. – С. 19.

*Бандрівський М.С.* (2003). Про час появи швидкохідних одноосьових транспортних засобів культового (та бойового-?) призначення на заході Українського Лісостепу // Історія релігій в Україні. Праці ХІІІ Міжнародної наукової конференції (Львів, 20–22 травня 2003 р.). – Львів. – Кн. І. – С. 8–18.

*Бандрівський М., Добрянський В.* (2011). Меч з Угрина біля Чорткова і проблема поширення пам’яток голіградської культури на півдні Тернопільщини // Питання стародавньої та середньовічної історії... – Чернівці–Вижниця. – Т. 2(32). – С. 16–22.

*Бандрівський М.С.* (2011). Еще раз об овальных кольцах начала эпохи железа и об их функциональном названии // Историко-археологический альманах. – Армавир–Краснодар–Москва. – № 10. – С. 4–14.

*Бандрівський М.С., Крушельницька Л.І.* (2012). Золоті Михалківські скарби та їх доля. – Львів. – 239 с.

*Бандрівський М., Білик М.* (2012). Набір деталей кінської упряжі із Сільця і проблема маркерів “вершницької” культури початку ранньозалізного віку на Південно-Західній Волині // Донецький археологічний збірник. – Донецьк. – № 16. – С. 177–193.

*Бандрівський М.* (2014). Культурно-історичні процеси на Прикарпатті і Західному Поділлі в пізній період епохи бронзи – на початку доби раннього заліза. – Львів: Простір-М. – 573 с.

*Бандрівський М., Крушельницька Л., Білик М.* Нові матеріали до міжкультурних контактів населення Верхнього Придністров'я з носіями культур Лівобережного Лісостепу в XIII–X ст. до нар. Хр. // Освоєння простору: житло, поселення, регіон. Міжнародна наукова конференція. – 27–28 жовтня 2016 р. – Львів–Винники (у друці).

*Березанская С.С.* (1972). Средний период бронзового века в Северной Украине. – К. – 264 с.

*Березанская С.С., Отрощенко В.В., Чердниченко Н.Н., Шарафутдинова И.Н.* (1986). Культуры эпохи бронзы на территории Украины. – Киев. – С. 37–42.

*Вальчак С.Б., Мамонтов В.И., Сазонов А.А.* (1996). Ранние памятники черноговровского этапа в Восточной Европе // Историко-археологический альманах. – Москва–Армавир. – Вып. 2. – С. 23–44

*Вальчак С.Б.* (2009). Конское снаряжение в первой трети I-го тыс. до н.э. на юге Восточной Европы. – М. – 291 с.

*Джафаров Г.Ф.* (1993). Курган эпохи поздней бронзы вблизи Сарычобана // РА. – № 4. – С. 191–207.

*Горелик М.В.* (2003). Оружие Древнего Востока. – СПб. – 315 с.

*Дударев С.* (1999). Взаимоотношения племен Северного Кавказа с кочевниками Юго-Восточной Европы в предскифскую эпоху. – Армавир. – 404 с.

*Иванова С.* (2011). Клады бронзового века: функции артефактов и семиотика дискурса // Матеріали з археології Північного Причорномор'я – Матеріали по археології Северного Причорномор'я. – Вып. 12. – С. 62–85.

*Ильков Л.С.* (1999). Ростовский клад бронзовых вещей // Донская археология. – № 3–4.

*Ковпаненко Г.Т.* (1967). Племена скифского часу на Ворсклі. – К. – 186 с.

*Кобаль Й.* (2006). Бронзові казани у верхів'ї Дністра // МДАПВ. – Львів. – Вип. 10. – С. 92–99.

*Козенкова В.И.* (1995). Оружие, воинское и конское снаряжение племен кобанской культуры (систематизация и хронология). Западный вариант // САИ. – Вып. В2-5. – М.

*Клочко В.І., Ковалюх М.М., Мотзенбеккер І.* (1988). Хронологія Суботівського городища // Музейні читання: матеріали Міжнародної наукової конференції, присвяченої 90-літтю з дня народження видатного українського археолога О.І. Тереножкіна. – К. – С. 96.

*Клочко В.І.* (2003). 3 археологічних матеріалів колекції “ПлаТар”. Лубенський скарб // Пам'ятки України: історія та культура. – К. – № 4. – С. 30–37.

*Клочко В.І.* (2006). Озброєння та військова справа давнього населення України (5000–900 рр. до Р.Х.). – К. – 335 с.

*Крушельницька Л.* (1985). Взаємозв'язки населення Прикарпаття і Волині з племенами Східної і Центральної Європи. – К. – 161 с.

*Крушельницька Л.* (1998). Чорноліська культура Середнього Придністров'я. – Львів. – 221 с.

*Лесков А.М.* (1967). О северопричерноморском очаге металлообработки в эпоху поздней бронзы // Памятники эпохи бронзы юга европейской части СССР. – Киев. – С. 81–114.

*Мартиросян А.А.* (1964). Армения в эпоху бронзы и раннего железа. – Ереван. – 211 с.

*Олійник В., Стефанович М.* (2009). Бронзовий меч ранньогальштатського періоду зі Синькова на Придністровському Поділлі // Взаємозв'язки культур епох бронзи і раннього заліза на території Центральної та Східної Європи. Збірка наукових праць на пошану Лариси Іванівни Крушельницької. – Київ–Львів. – С. 129–131.

Павлів Д. (2005). Скарб із с. Руда та деякі аспекти культової практики у гальштатський період на заході України // МДАПВ. – Львів. – Вип. 9. – С. 257–272.

Павлів Д., Петегирич В. (2010). Рідкісний бронзовий меч з Буковини // Інститут українознавства ім. І. Крип'якевича Національної академії наук України в 2009 р. Інформаційний бюлетень. – Львів. – С. 66–69.

Пивоваров С., Льків М. (2009). Нові знахідки скарбів епохи бронзи-раннього заліза на території Буковини // Взаємозв'язки культур епох бронзи і раннього заліза на території Центральної та Східної Європи. – Львів/Київ. – С. 89–98.

Погребова М.Н. (1984). Закавказье и его святы с Передней Азией в скифское время. – М. – 347 с.

Смирнова Г.І., Войнаровський В.М. (1994). Мошанецький скарб бронз киммерійського типу з Середнього Подністрів'я // Археологія. – К. – № 1. – С. 137–141.

Техов Б.В. (1977). Центральний Кавказ в XVI–X вв. до н.е. – М. – 271 с.

Bandrivski M. (2012). Interferente culturale intre culturile Belozerka si Visotskaia: reatii de schimb sau stramutarea unor comunitati? // Conferinta stiintifica cu participare internationala “Probleme actuale ale arheologiei, etnologiei”. – Chisinau, 31 mai–1 iunie 2012. – S. 5.

Bereyanskaja S., Klocko V. (1998). Das Gräberfeld von Hordeevka. – Rahden West. – 67 s.

Blajar W. (2001). Skarby przedmiotow metalowych z epoki brazu I wczesnej epoki zelaza na ziemiach polskich. – Kraków. – 427 s.

Hadaczek K. (1904). Złote skarby Michałkowskie. – Lwów. – 30 s.

Klosinska E. (2008). Einmalige funde der kopfgestellverzierung aus dem sudostlichen Lublin-land // Sprawozdania archeologiczne. – № 60. – S. 266–294.

Merhart von G. (1952). Studien ubereinige Gattungen von Bronzegefäßen. Festschrift des Romisch-Germanischen Zentralmuseum. – Mainz. – II. – 71 p.

Metzner-Nebelsick K. (2002). Der “Thrako-Kimmerische” Formenkreis aus der Sicht der Urnenfelder- und Hallstattzeit im sudostlichen Pannonien. – Rachen-Westf. – T. 1. – 542 s.

Moskwa K. (1976). Kultura łuzicka w Południowo-Wschodniej Polsce. – Rzeszów. – 388 s.

Novotna A. (1970). Die Bronzehortfunde in der Slowakej. – Bratislava.

Podborsky V. (1969). Mähren in der spätbronzezeit und der schwelle der eisenze. – Brno. – 207 s.

Chochorowski J. (1993). Expansja kimmeryjska na tereny Europy Srodkowej. – Kraków. – 327 s.

Ziemiickij T. (1887). Wiadomosci // Dwytygodnik naukowy poswiecony archeologii, historii i lingwistyce. – Kraków. – № 16. – S. 409.

Żurowski K. (1949). Zabytki brązowe z młodziej epoki brązu i wczesnego okresu zelaza z dorzecza górnego Dniestru // Przegląd Archeologiczny. – T. 8. – S. 155–247.

## REFERENCES

Bandrivskyi, M. (2000). Vidnovlennia Muzeiu Naukovoho Tovarystva imeni. Tarasa Shevchenka v suchasnykh umovakh. *Visnyk Naukovoho tovarystva imeni. Tarasa Shevchenka*, 23, Lviv, 19 (in Ukrainian).

Bandrivskyi, M.S. (2003). Pro chas poiavy shvydkokhidnykh odnoosovykh transportnykh zasobiv kultovoho (ta boiovoho-?) pryznachennia na zakhodi Ukrainskoho Lisostepu. *Istoriia relihii v Ukraini. Pratsi XIII Mizhnarodnoi naukovoii konferentsii (Lviv, 20–22 travnia 2003 r.)*, 1, Lviv, 8–18 (in Ukrainian).

Bandrivskyi, M., & Dobrianskyi, V. (2011). Mech z Uhrynia bilia Chortkova i problema poshyrennia pam'iatok holihradskoi kultury na pivdni Ternopilshchyny. *Pytannia starodavnoi ta serednovichnoi istorii*, 2 (32). Chernivtsi–Vyzhnytsia, 16–22 (in Ukrainian).

Bandrivskij, M.S. (2011). Eshhe raz ob oval'nyh kol'cah nachala jepohi zheleza i ob ih funkcional'nom nazvachenii. *Istoriko-arheologicheskij al'manah*, 10, Armavir–Krasnodar–Moskva, 4–14 (in Russian).

Bandrivskyi, M.S., & Krushelnytska, L.I. (2012). *Zoloti Mykhalkivski skarby ta yikh dolia*. Lviv. 239 pp. (in Ukrainian).

Bandrivskyi, M., & Bilyk, M. (2012). Nabir detalei kinskoii upriazhi iz Siltsia i problema markeriv “vershnytskoi” kultury pochatku rannozaliznoho viku na Pivdenno-Zakhidnii Volyni. *Donetskyi arkheolohichnyi zbirnyk*, 16, Donetsk, 177–193 (in Ukrainian).

- Bandrivskiy, M. (2014). *Kulturno-istorychni protsesy na Prykarpatti i Zakhidnomu Podilli v piznii period epokhy bronzы – na pochatku doby rannoho zaliza*. Lviv: Prostir-M, 573 pp. (in Ukrainian).
- Bandrivskiy, M., Krushelnytska, L., & Bilyk, M. (2016). Novi materialy do mizhkulturnykh kontaktiv naselennia Verkhnoho Prydnistrov'ia z nosiiamy kultur Livoberezhnoho Lisostepu v XIII–X st. do nar. Khr. *Osvoiennia prostoru: zhytlo, poselennia, rehion*. Lviv–Vynnyky (in print) (in Ukrainian).
- Berezanskaja, S.S. (1972). *Srednij period bronzovogo veka v Severnoj Ukraine*. Kiev. 264 pp. (in Russian).
- Berezanskaja, S.S., Otroshhenko, V.V., Cherednichenko, N.N., & Sharafutdinova, I.N. (1986). *Kul'tury jepohi bronzы na territorii Ukrainy*. Kiev, 37–42 (in Russian).
- Val'chak, S.B., Mamontov, V.I., & Sazonov, A.A. (1996). Rannie pamjatniki chernogorovskogo jetapa v Vostochnoj Evrope, *Istoriko-arheologicheskij al'manah*, 2, Moskva–Armavir, 23–44 (in Russian).
- Val'chak, S.B. (2009). *Konskoe snarjazhenie v pervoj treti I-go tys.do n.je.na juge Vostochnoj Jevropy*. Moskva, 291 pp. (in Russian).
- Dzhafarov, G.F. (1993). Kurgan jepohi pozdnej bronzы vblizi Sarychobana. *Sovetskaja arheologija*, 4, 191–207 (in Russian).
- Gorelik, M.V. (2003). *Oruzhie Drevnego Vostoka*. Sankt-Peterburg, 315 pp. (in Russian).
- Dudarev, S. (1999). *Vzaimootnoshenija plemen Severnogo Kavkaza s kochivnikami Jugo-Vostochnoj Evropy v predskifskuju jepohu*. Armavir, 404 pp. (in Russian).
- Ivanova, S. (2011). Klady bronzovogo veka: funkcii artefaktov i semiotika diskursa. *Materiali z arheologii Pivnichnogo Prichornomor'ja – Materialy po arheologii Severnogo Prichernomor'ja*, 12, 62–85 (in Russian).
- Il'jukov, L.S. (1999). Rostovskij klad bronzovyh veshhej. *Donskaja arheologija*, 3–4 (in Russian).
- Kobal, I. (2006). Bronzovi kazany u verkhiv'iakh Dnistra. *Materials and studies on archeology of Sub-Carpathian and Volhynian area*, 10, Lviv, 92–99 (in Ukrainian).
- Kovpanenko, H.T. (1967). *Plemena skifskoho chasu na Vorskli*. Kyiv, 186 pp. (in Ukrainian).
- Kozenkova, V.I. (1995). Oruzhie, voinskoe i konskoe snarjazhenie plemen kobanskoj kul'tury (sistemazacija i hronologija). Zapadnyj variant. *Svod arheologicheskikh istochnikov*, V2-5. Moskva. (in Russian).
- Klochko, V.I., Kovaliukh, M.M., & Motzenbekker, I. (1988). Khronolohiia Subotivskoho horodyshcha. *Muzeini chytannia. Materialy Mizhnarodnoi naukovoi konferentsii, prysviachenoj 90-littiu z dnia narodzhennia vydatnoho ukrainskoho arkheoloha O.I. Terenozhkina*. Kyiv, 96 (in Ukrainian).
- Klochko, V.I. (2003). Z arkheolohichnykh materialiv kolektsii “PlatTar”. Lubenskyi skarb. *Pam'iatky Ukrainy: istoriia ta kultura*, 4, Kyiv (in Ukrainian).
- Klochko, V.I. (2006). Ozbroiennia ta viiskova sprava davnoho naselennia Ukrainy (5000–900 rr. do R.Kh.). Kyiv, 335 pp. (in Ukrainian).
- Krushelnytska, L. (1985). *Vzaiemozv'iazky naselennia Prykarpattia i Volyni z plemenamy Skhidnoi i Tsentralnoi Yevropy*. Kyiv, 161 pp. (in Ukrainian).
- Leskov, A.M. (1967). O severoprichernomorskom ochage metalloobrabotki v jepohu pozdnej bronzы. *Pamjatniki jepohi bronzы juga evropejskoj chasti USSR*. Kiev, 81–114 (in Russian).
- Martirosjan, A.A. (1964). *Armenija v jepohu bronzы i rannego zheleza*. Erevan, 211 pp. (in Russian).
- Oliinyk, V., Stefanovych, M. (2009). Bronzovi mech rannohalshtatskoho periodu zi Synkova na Prydnistrovskomu Podilli. *Vzaiemozv'iazky kultur epokhy bronzы i rannoho zaliza na terytorii Tsentralnoi ta Skhidnoi Yevropy. Zbirka naukovykh prats na poshanu Larysy Ivanivny Krushelnytskoi*. Kyiv–Lviv, 129–131 (in Ukrainian).
- Pavliv, D. (2005). Skarb iz s. Ruda ta deiaki aspekty kultovoi praktyky u halshtatskyi period na zakhodi Ukrainy. *Materials and studies on archeology of Sub-Carpathian and Volhynian area*, 9, Lviv, 257–272 (in Ukrainian).
- Pavliv, D., & Petehyrych, V. (2010). Ridkisnyi bronzovi mech z Bukovyny. *Instytut ukrainoznavstva im. I. Kryp'iakevycha Natsionalnoi akademii nauk Ukrainy v 2009 r. Informatsiinyi biuleten*. Lviv, 66–69 (in Ukrainian).
- Pyvovarov, S., & Ilkiv, M. (2009). Novi znakhidky skarbiv epokhy bronzы-rannoho zaliza na terytorii Bukovyny. *Vzaiemozv'iazky kultur epokhy bronzы i rannoho zaliza na terytorii Tsentralnoi ta Skhidnoi Yevropy*. Lviv–Kyiv, 89–98 (in Ukrainian).

- Pogrebova, M.N. (1984). *Zakavkaz'e i ego svjati s Perednej Aziej v skifskoe vremja*. Moskva, 347 pp. (in Russian).
- Smyrnova, H.I., & Voinarovskiy V.M. (1994). Moshanetskyi skarb bronz kimmeriiskoho typu z Serednoho Podnistrov'ia. *Arkheolohiia, 1*, Kyiv, 137–141 (in Ukrainian).
- Tehov, B.V. (1977). *Central'nyj Kavkaz v XVI–X vv. do n.je*. Moskva, 271 pp. (in Russian).
- Bandrivski, M. (2012). Interferente culturale intre culturile Belozerka si Visotskaia: reatii de schimb sau stramutarea unor comunitati?. *Conferinta stiintifica cu participare internationala “Probleme actuale ale archeologiei, etnologiei”*. Chisinau, 31 mai–1 iunie 2012, 5.
- Bereyanskaja, S., & Klocko, V. (1998). *Das Gräberfeld von Hordeevka*. Rahden West, 67 pp.
- Blajar, W. (2001). *Skarby przedmiotow metalowych z epoki brazu I wczesnej epoki zelaza na ziemiach polskich*. Kraków, 427 pp.
- Hadaczek, K. (1904). *Złote skarby Michałkowskie*. Lwów, 30 pp.
- Klosinska, E. (2008). Einmalige funde der kopfgestellverzierung aus dem sudostlichen Lublin-land. *Sprawozdania archeologiczne, 60*, 266–294.
- Merhart von G. (1952). *Studien ubereinige Gattungen von Bronzegefäßen. Festschrift des Romisch-Germanischen Zentralmuseum, 2*, Mainz, 71 pp.
- Metzner-Nebelsick, K. (2002). *Der “Thrako-Kimmerische” Formenkreis aus der Sicht der Urnenfelder- und Hallstattzeit im sudostlichen Pannonien, 1*, Rachden–Westf, 542 pp.
- Moskwa, K. (1976). *Kultura luzycka w Południowo-Wschodniej Polsce*, Rzeszów, 388 pp.
- Novotna, A. (1970). *Die Bronzhortfunde in der Slowakej*. Bratislava.
- Podborsky, V. (1969). *Mähren in der spätbronzezeit und der schwelle der eisenze*. Brno, 207 pp.
- Chochorowski, J. (1993). *Expansja kimmeryjska na tereny Europy Srodkowej*. Kraków, 327 pp.
- Ziemieckij, T. (1887). *Wiadomosci. Dwutygodnik naukowy poswiecony archeologii, historii i lingwistyce, 16*, Kraków, 409.
- Żurowski, K. (1949). Zabytki brązowe z młodszej epoki brązu i wczesnego okresu zelaza z dorzecza górnego Dniestru. *Przegląd Archeologiczny, 8*, 155–247.

Стаття: надійшла до редакції 16.11.2016  
прийнята до друку 29.11.2016

## SNITYN AND LUBNY “HOARDS” IN THE CONTEXT OF PROBLEM OF EASTERN INFLUENCES OF HOLIHRADY METAL INDUSTRY

Mykola BANDRIVS'KYI<sup>1</sup>, Mykhailo BILYK<sup>2</sup>

<sup>1</sup> I. Krypiakevych Institute of Ukrainian Studies of NAS of Ukraine,  
Vynnychenko Str., 24, 79008, Lviv, Ukraine, e-mail: bandrm@ukr.net

<sup>2</sup> Archaeological Commission of Shevchenko Scientific Society,  
Vynnychenko Str., 24, 79008, Lviv, Ukraine

Influence of Holihrady metal industry on the area of Dnipro Left Bank is considered at the article. On the basis of analysis of two “hoards” – Lubny, discovered in 2002 near Matskiivtsi in Poltava region and Snityn one, discovered in 2016, the question is raised about the appearance on the territory of Dnipro Left Bank about 1100 B.C. of a group of arrived population. We associate with these arrived communities (character of which clearly demonstrates military relevance and religious and ceremonial isolation from the traditions of local population) construction of a number of Early Chornolissia hill-forts in Tyasmyn and adjacent territories of the Middle Dnipro area. Foundation of one of the largest of them – Subotiv according to the series of radiocarbon dates took place in the period 3100–3030 B.C. (1300–1200 cal. B.C.).

Despite of clearly Late Holihrady (Ozeryany as geographically closest) type of bronze bowls from Lubny and Snityn complexes, no other signs of inventory of these “hoards” does not indicate their “Sub-Carpathian” vector. Even such element of bronze decorated tubes from binding of harness straps from Snityn, witnessed

rather about “non-Holihrary” region of their production, more likely to some workshop, which worked in the areas from Ternopil’ plateau to the western part of Volhynian Upland.

Among creators of Lubny and Snityn “hoard” and of a number of other sites culturally related to them (both movable and immovable, including markers of the culture – bronze oval rings and petiole arrowheads, clearly defined type of spearheads, maces, metal elements of harness and other), we noticed the presence of population of other ethnic groups. Carried out presently analysis of the main components of its material culture (relating mainly to the period from HaA2 to HaC1) gives us, as it seems, a reason to believe that they origin from out of Caucasus and, most likely, from the areal of Proto-Kurd population of Zagros (Lurystan) and its environs (Gutians, Kassites and others). This population brought to our lands new ways of using of harness, wheeled transport, weapons, protective armor, jewelry, and most importantly – unknown before on our territory religious beliefs (Myhalkiv hoard) and traditions of metallurgy and copper, bronze and iron working. As to the latest aspect (innovations in metal working), we admitted arrival in Podolsk Upland of (H) Alizones from the same Transcaucasia region, which in the next century mentioned by ancient authors – as perhaps the best experts in metal working – approximately in these regions of Black Sea Coast (for example by Herodotus, the area of (H) Alazones (on south or south-east ?) reached the place where Tiras and Hypanis pull together their flows).

Newly arrived population due to highly developed horse-riding and well-established wheeled transport not only pressed on adjacent enclaves of other cultures (like Early Vysotske, Late Bilohrudivka or Holihrary), but also reached even more distant areas such as Dnipro Left Bank (Povorskla), as evidenced by Lubny and Snityn hoards. Moreover, bronze ornamented bowls, which are widely represented in these hoards, were acquired, possibly, during raids on some of Holihrary hill-forts. However, in the hands of new owners, these bowls were used not as symbol of wealth and good aesthetic taste, but as demonstration of prestige and elitism which are highly appreciated among the horse-riding aristocracy.

Assuming the presence on the territory of modern Ukrainian Forest-Steppe region of natives from Proto-Kurd environment from future Iran and possibly of representatives of other ethnic groups from Central Asian one (Andronovo and Karasuk cultures) so-called Cimmerian or Scythian-Cimmerian, as it combined sometimes, problem begins to appear in slightly different light. With the appearance of this population, which came to Ukrainian Forest-Steppe region we associated also construction of a number of Early Chornolissia hill-forts on Tyasmyn and adjacent areas within the Middle Dnipro region XII–XI centuries B.C. V. Klochko associated Lubny complex with Subotiv hill-fort, but he correlated this “hoard” with the existence on this Chornolissia culture hill-fort of its latest cultural horizon, which can be dated back to the end of IX century B.C. After all, with this – population arrived from out of Caucasus, we associate allegedly sudden disappearance at the beginning of HaB3 of sites of Holihrary culture and still not explained fact of finishing of practice of burials on the Hordiiv cemetery on Southern Bug River in X century B.C., as evidenced by the latest barrows of fourth chronological group, for which also the series of radiocarbon dates are obtained.

**Key words:** Late Bronze Age, military “hoards”, Forest Steppe of the Dnipro River Left Bank.