

**ПОХОВАЛЬНІ ПАМ'ЯТКИ ПІЗНЬОГО ЕТАПУ КУЛЬТУРИ ШНУРОВОЇ КЕРАМІКИ
НА ТЕРИТОРІЇ УКРАЇНСЬКОГО ПРИКАРПАТТЯ***Марія ВОЙТОВИЧ**Інститут українознавства ім. І. Крип'якевича НАН України,
вул. Винниченка, 24, 79008, Львів, Україна, e-mail: danylivmari@ukr.net*

Досліджено поховальні пам'ятки пізнього етапу культури шнурової кераміки на території Українського Прикарпаття. Проаналізовано особливості поховального обряду зазначеного етапу. Джерельна база складається із близько тридцяти курганных та трьох ґрунтових захоронень. Курганні поховання розміщені переважно вздовж вершин вододільних пагорбів. Насипи курганів невеликих розмірів (12 до 18 м в діаметрі та від 0,4 до 1,4 м висотою), хоча трапляються значно більші (Кринос, курган 6). У більшості випадків скелети померлих не збережені. Виняток становлять декілька поховань (Рокитно, курган 3; Кринос, курган 6), де в могилах виявлено скорчені на лівому чи правому боці кістяки. У чотирьох похованнях засвідчено факт спорудження близьких дерев'яних конструкцій, т.зв. “будинків померлих” (Биків). В одному ґрунтовому похованні не виявлено залишків скелета (Сіде). У двох інших зафіксовано скорчені кістяки без спорудження поховальної ями. Зазначено, що розвиток матеріальної культури у пізньому етапі набуває нових, не притаманних для пам'яток верхньодністерської групи підкарпатської культури шнурової кераміки рис, які відображають процес трансформації групи. Зауважено, що зазнає змін керамічна маса глиняних виробів, основна домішка яких складалась із шамоту. Посуд представлений амфорами, мисками, горщиками та кубками. Відзначено, що характерною ознакою амфор пізнього зразка є чотири вушка, які розміщені під шийкою виробів, що кількісно поступаються горщикам. Серед керамічних виробів з'являється й нова форма – черпак. Кремені вироби представлені сокирами (прямокутної та лінзоподібної в поперечному перетині форм), ножами, різцями, скребками та наконечниками стріл до лука, кількість яких стрімко зростає. Кам'яні вироби – це переважно бойові просвердлені сокири. У двох курганах зафіксовано наявність металевих виробів. Поховальні пам'ятки пізнього етапу датуються часом 2400/2300–2200 BC.

Ключові слова: підкарпатська культура шнурової кераміки, пам'ятка, курган, ґрунтове поховання, дерев'яна конструкція, кераміка, амфора, кубок, сокира, наконечники до стріл.

Населення раннього періоду бронзової доби на території Верхнього Дністра та Західного Бугу представлено однією з груп підкарпатської культури шнурової кераміки, а саме верхньодністерською. Дослідженню пізніх поховальних пам'яток і присвячена ця стаття, позаяк вони займають вагоме місце серед споріднених ранньобронзових культур Центральної та Південно-Східної Європи.

Поховальний обряд. Поховання пізнього етапу репрезентовані близько тридцятьма дослідженими курганными захороненнями (Баличі, курган 7а; Биків (ур. Бігіївка, кургани 1–2, об'єкт 5; ур. Коло Фігури, курган 1); Вишнів, курган 5; Комарне, кургани 1–2, Кульчиці, кургани 6–8, 15; Колоколин, кургани 2, 4; Комарів, кургани 5, 31, 38, 39, 50; Кринос, курган 6; Лотатники, кургани 1, 2; Нижні Гаї, курган 10; Рокитно, курган 3; Дусанів) та трьома ґрунтовими похованнями (Сіде, Бовшів, Демянів) (рис. 1).

Поховальні пам'ятки розміщені у таких же топографічних умовах, що й у попередніх періодах – уздовж хребтів пагорбів (рис. 2; 3) [Свешніков, 1972, арк. 1а; Czopek et al., 2016, s. 15–16, 21, 64–65, тара 1.1; Jarosz, Machnik, 2000, s. 109–111, гус. 1–2; Machnik, Sosnowska, Сушулік, 1997, гус. 1; Sulimirski, 1968, р. 105]. Для захоронень померлих продовжується використання

старих могильників (Баличі, Колоколин, Нижні Гаї, Рокитне та ін.), що свідчить на користь використання постійних культових місць упродовж тривалого часу, а часом упродовж існування всієї культури (могильник у Кульчицях). Проте споруджуються кургани і в нових місцях (Кринос, Лотатники) [Свешніков, 1976, с. 79; Ситник, 2012, с. 291; Pasternak, 1937, s. 109; Sulimirski, 1968, p. 135–137].

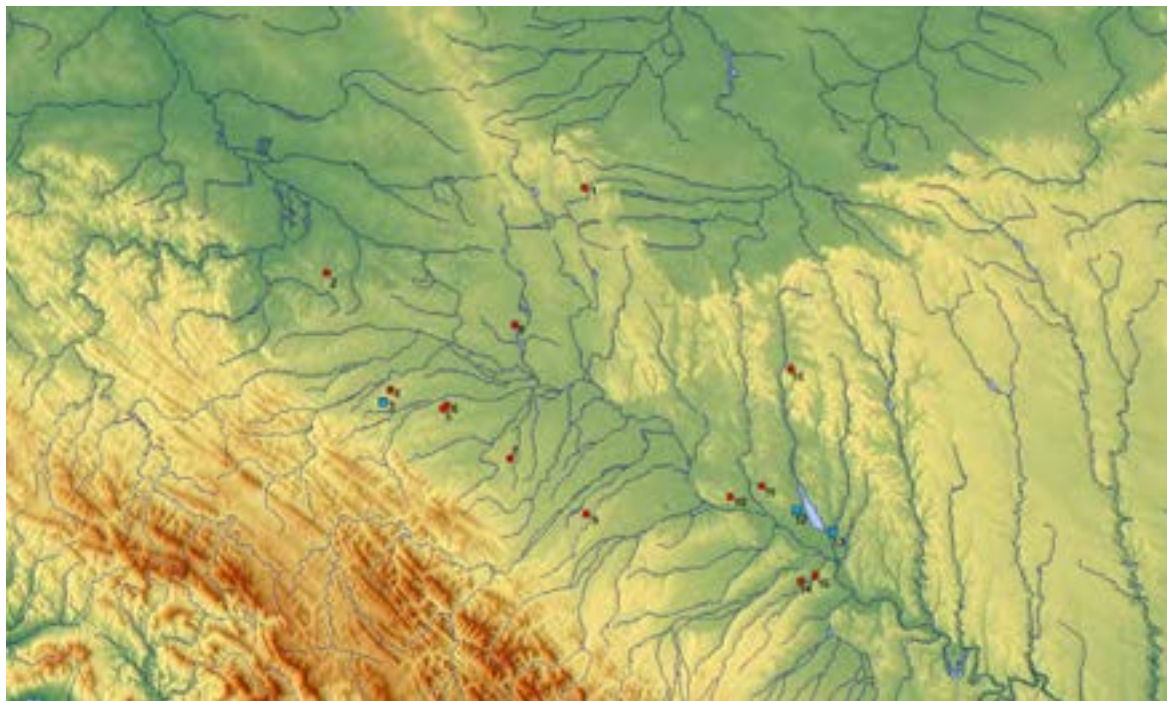


Рис. 1. Локалізація поховальних пам'яток пізнього етапу верхньодністрянської групи підкарпатської культури шнурової кераміки у Північному Прикарпатті: *Львівська обл.*: 1 – Рокитне, Яворівський р-н; 2 – Баличі, Мостиський р-н; 3 – Сіде, Самбірський р-н; 4 – Кульчиці, Самбірський р-н; 5, 6 – Биків, Дрогобицький р-н; 7 – Нижні Гаї, Дрогобицький р-н; 8 – Комарно, Городецький р-н; 9 – Лотатники, Стрийський р-н; 16 – Дусанів, Перемишлянський р-н. *Івано-Франківська обл.*: 10 – Вишнів, Рогатинський р-н; 11 – Колоколин, Рогатинський р-н; 12 – Дем'янів, Галицький р-н; 13 – Бовшів, Галицький р-н; 14 – Комарів, Галицький р-н; 15 – Кринос, Галицький р-н

Fig. 1. Localization of burial sites of late stage of Verhnyodnistrianska group of Pidkarpats'ka corded ware culture in Northern Sub-Carpathian region. L'viv region

Кургани невеликих розмірів, переважно від 12 до 18 м у діаметрі та від 0,4 до 1,4 м висотою (Кульчиці, кургани 6–8; Колоколин, курган 2; Нижні Гаї, курган 10; Рокитно, курган 3) [Machnik, Pawliw, Petehurycz, 2011, s. 109; Sulimirski, 1968, p. 141, 145]. Хоча відомі насипи значно більших розмірів, зокрема, курган Настасина могила у Криносі (курган 6). Його діаметр становив 30 м, а висота 3,5 м [Бандрівський, 2006, с. 23]. Форма декількох курганів дуже змінена через щорічну оранку. Це стосується найперше кургану 2 в ур. Бігіївка у Бикові та кургану 15 у Кульчицях (рис. 4), де насипи курганів розтягнуті в напрямку оранки, що надає їм видовженої овальної форми по лінії північ–південь (20×40 м у Бикові та 20×28 м у Кульчицях) [Свешніков, 1972, арк. 2, табл. I; Ситник та ін., 2010, с. 60].

Для спорудження насипу кургану 1 в Бикові (ур. Бігіївка) землю брали неподалік, від чого утворились типові заглиблені ями [Махнік та ін., 2000, с. 37]. Однак для насипання кургану 2 на тій же пам'ятці землю вибирали із поверхні навколо кургану, а саме із верхнього гумусованого шару, про що свідчить майже чорний колір ґрунту основи насипу (горизонт “с”). Також тут не виявлено типових слідів ям-глинянок, з яких часто брали землю для спорудження насипів курганів [Czopek et al., 2016, s. 351].

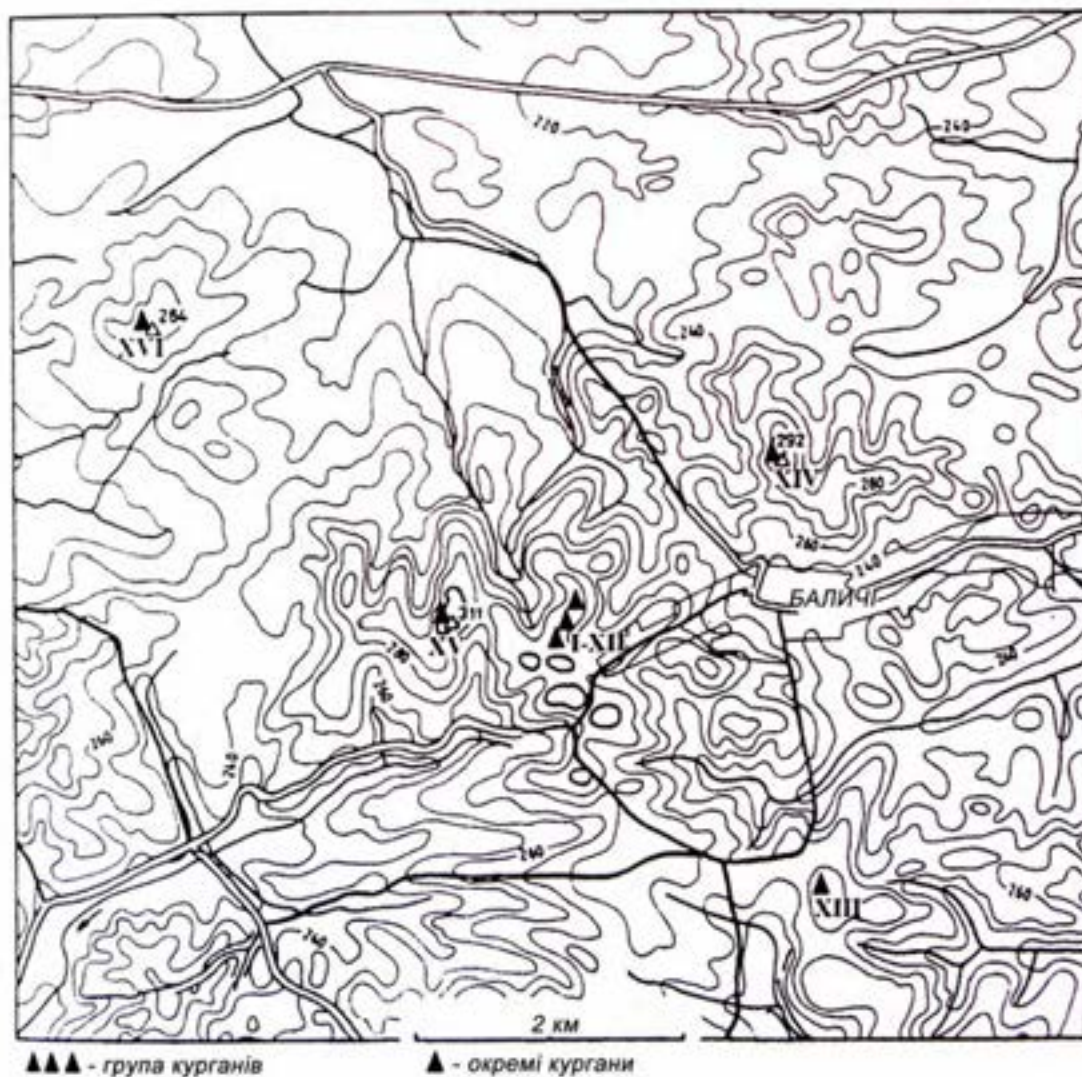


Рис. 2. Балічі. План курганного могильника (за Jarosz, Machnik, 2000, рис. 2)

Fig. 2. Balychi. Plan of barrow cemetery (by Jarosz, Machnik, 2000, рис. 2)

Під насипами курганів знаходилося переважно одне поховання прямокутної форми. У курганах 1, 2 у Бикові стінки ям обкладені дерев'яними колодами та півколодами діаметром 20–30 см, а поховальна яма мала прямокутну форму розмірами приблизно 2×1 м та 3×2 м по лінії північ – південь та північний захід – південний схід (рис. 5) [Ситник та ін., 2010, с. 61; Machnik, Pavliv, Petehuryc, 2006a, p. 203–208, fig. 5–7; Machnik et al., 2009, s. 292–293]. У кургані 1 дерев'яні колоди місцями щільно примикали одна до одної розколоною частиною в середину поховальної камери. По периметру стін поховальної ями зафіксовано плахти, поставлені горизонтально довшою стороною догори, а по трьох боках ззовні поховання (північного, західного та південного) виявлено сліди від стовпів діаметром 7–15 см, завглибшки 10–12 см, що, найімовірніше, укріплювали стінки дерев'яної конструкції [Махнік та ін., 2000, с. 37; Павлів, Петегірич, Принада, 2004, с. 49]. Цю конструкцію доповнювали два стовпи діаметром до 40 см, які виявлені також ззовні біля західної і східної стінок поховання та заглиблені у материк на 0,2 м із чітким нахилом до середини поховальної камери [Махнік та ін., 2000, с. 37; Szorek et al., 2016, s. 314]. Під насипом кургану 2 у його центральній частині виявлено дві поховальні ями, які розміщені на відстані 3 м одна від одної (рис. 5) [Ситник та ін., 2010, с. 61, фото 1; Machnik et al., 2009, s. 293, рис. 2]. У ньому, подібно до кургану 1, стінки поховальної ями 1 обкладені дерев'яними півколодами розмірами 0,25–0,3×0,4–0,55 м, які також щільно

примикали одна до одної та вставлені у зроблений навколо поховання рівчак. У двох місцях зовнішньої рамки, що складалась із тліну описаних колод, засвідчено дві смужки деревного вугілля, що вказує на те, що колоди під час спорудження чи внаслідок певних обрядових дій були обпаленими [Czorek et al., 2016, s. 328–330]. Натомість у похованні 2, де також виявлено зовнішню рамку, контури колод не простежені, хоча їхня наявність тут очевидна (насичене темне забарвлення) [Ситник, Гавінський, 2010, арк. 13; рис. 51].

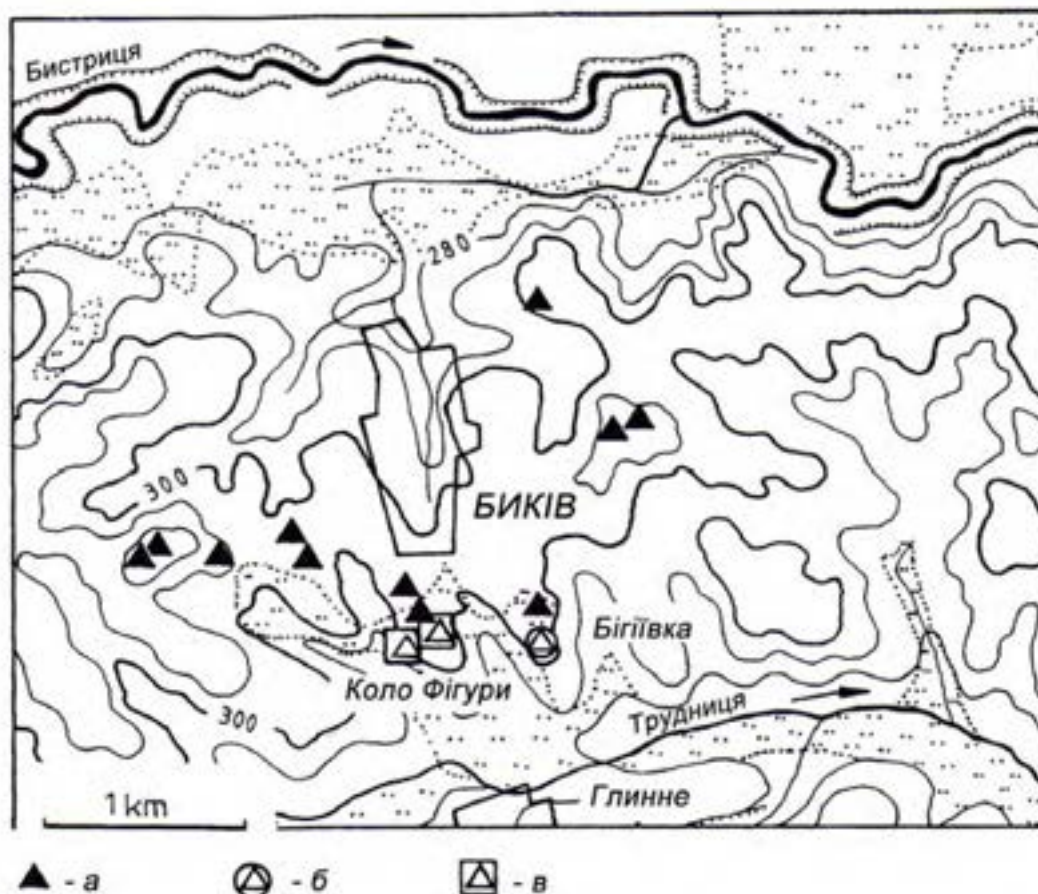


Рис. 3. Биків. Локалізація курганных могильників (за Machnik, Pavliv, Petehyryč, 2006a, fig. 1)

Fig. 3. Bivki. Localization of barrow cemetery (by Machnik, Pavliv, Petehyryč, 2006a, fig. 1)

Ще одне поховання із типовою конструкцією у вигляді ровика, у які півколоди вставлялись вертикально розвернутими плоскими сторонами всередину, виявлено між курганами 1 та 2 в урочищі Бігіївка у Бикові в середині майдану, який оточений частоколом, що датується X ст. до н. е. Йдеться про об'єкт 5, насип кургану якого у результаті діяльності людини не зберігся [Machnik Pawliw, Petehyrycz, 2006c, s. 280, 281; rys. 1; foto 10]. Подібно до інших поховань, об'єкт 5 орієнтований довшою стороною по лінії північний захід – південний схід, правильної прямокутної форми розмірами 2,1×2,8 м. Центральна частина поховальної ями мала материкове забарвлення, оточене рамкою чорно-коричневого кольору, ширина якої коливалась у межах 0,3–0,6 м. У нижній частині об'єкта рамка розділилась на окремі чорні плями прямокутної та напівкруглої форми довжиною 0,4–0,5 м. Таких плям навколо об'єкта зафіксовано двадцять одну, п'ять з яких розміщені у північно-західній частині та відрізняються від інших своїм жовто-білим забарвленням (рис. 6). Рівне дно поховальної ями виявлене на глибині 0,22 м від рівня виявлення, а рівень залягання дна рамки (ровика) розміщений на декілька сантиметрів нижче. Скелет та супровідний матеріал усередині поховання не виявлений [Czorek et al., 2016, s. 358–359, 370; rys. 9.24; 9.26; foto 9.11; 9.12]. Отже,

на одному могильнику в Бикові вдалось дослідити чотири поховальні об'єкти з однаковою традицією спорудження дерев'яної конструкції у вигляді вертикально поставлених півкогод у рівчак, що утворювали так зв. "будинки померлих". Окрім цього, методом С14 датовано два поховання із чотирьох та з'ясовано вік спорудження згаданого могильника – пізній етап КШК у регіоні [Czorek et al., 2016, s. 316, 353; Ситник, Гавінський, 2010, арк. 13–14; Machnik, Pavliv, Petehyruč, 2006a, p. 222; Machnik et al., 2009, s. 293].

У кургані 39 в Комарові у південній частині поховання виявлено слід від дерев'яної дошки довжиною 0,75 м, що лежала по осі схід–захід [Sulimirski, 1968, p. 113].

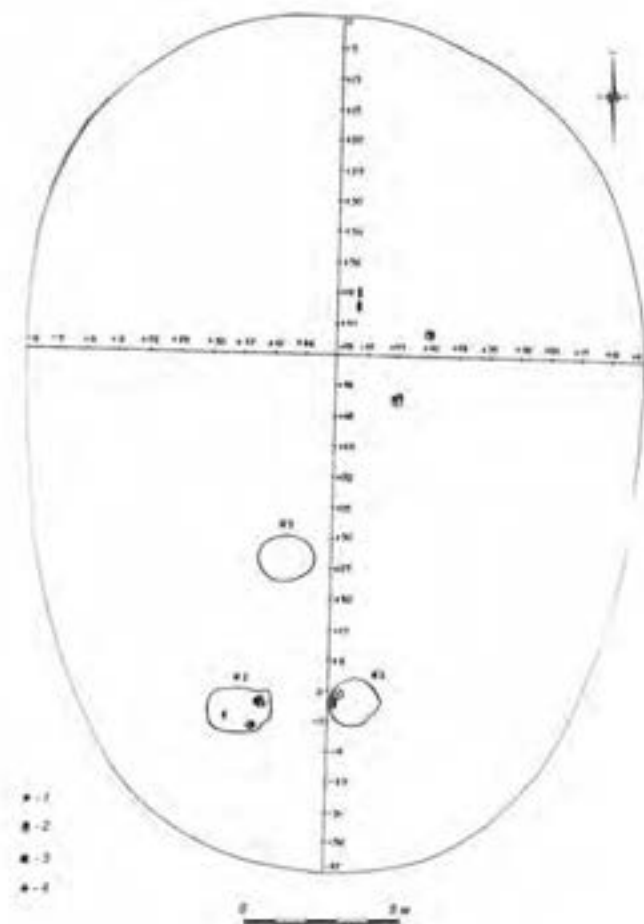


Рис. 4. Кульчиці. План кургану 15. 1 – глиняний посуд; 2 – кам'яна зернотерка; 3 – кам'яні знаряддя; 4 – крем'яний наконечник стріли (за Свешніков, 1972, табл. 1)

Fig. 4. Kul'chytsi. Plan of the barrow 15. 1 – ceramic ware; 2 – stone grain graters; 3 – stone tools; 4 – flint arrowhead (by Свешніков, 1972, табл. 1)

На Прикарпатті відомі й інші поховання КШК із залишками дерев'яних конструкцій, які важко датувати. До них належить курган 5 у Баличах. Там випростаний кістяк, що орієнтований головою на північний захід, перекритий шаром чорної землі. Такий шар, товщиною 5 см, виявлений і під самим покійником. Стінки поховальної камери оточені тліном від дерев'яних колод шириною 0,2 м, що заглиблені нижче рівня дна поховальної ями на 0,1 м [Завада, Картотека, Баличі, арк. 1]. Інше не менш цікаве поховання із залишками дерев'яних конструкцій досліджене під курганом 5 у Колпці. Там над могильною ямою виявлено залишки настилу, що розміщувався у центральній частині кургану. Прямокутної форми поховання, розмірами 1,7×2 м та зорієнтоване по лінії південний схід – північний захід завглибшки 0,75 м від стародавнього горизонту, виявлено на глибині 0,8 м на рівні стародавнього горизонту.

Стінки ями також обкладені деревом, а саме поховання перекрите настилем із дубових колод. Скелет похованого не зберігся. На дні об'єкта знайдено шматки червоної вохри. Біля поховання (при південному куті) виявлено лінзоподібну в поперечному перетині крем'яну сокиру, що не збереглась [Свешніков, 1977–1980, арк. 53]. Біля південної частини поховальної ями 1 кургану 2 в Бикові (ур. Бігіївка) також зафіксовано сокиру, проте виготовлену із кам'яної породи світлого забарвлення (можливо, опока) [Ситник, Гавінський, 2010, арк. 12; рис. 83:7; 84; 85]. У тій же частині поховання виявлено чотири фрагменти кераміки, що походять від однієї посудини [Czorek et al., 2016, s. 30].

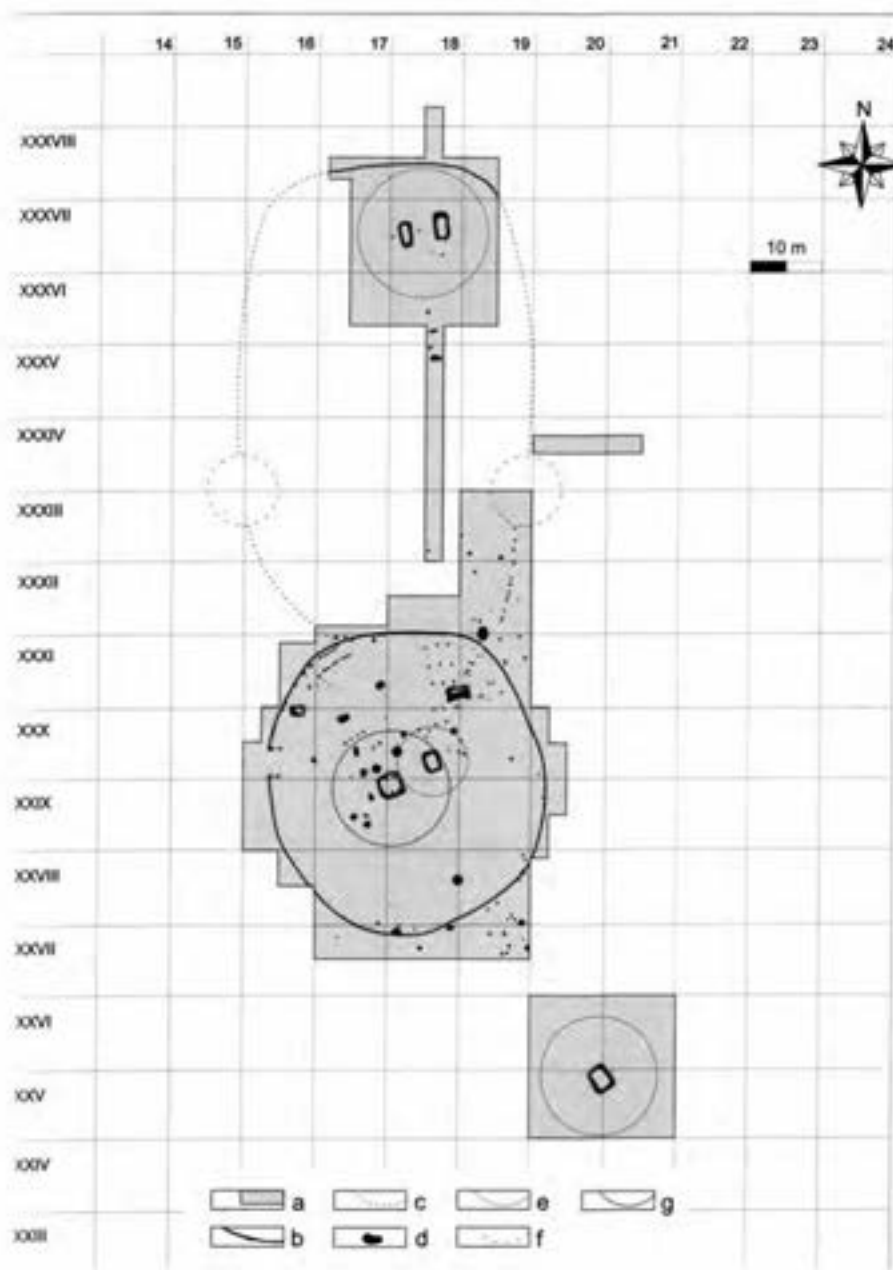


Рис. 5. Биків, ур. Бігіївка. Загальний план розкопів: *a* – межа розкопів; *b* – ровик гальштатського часу; *c* – ймовірний напрям ровика; *d* – археологічні об'єкти; *e* – ймовірні межі первісних насипів курганів КШК; *f* – межі ймовірних курганів; *g* – ймовірні межі насипу кургану тшинетської культури (за Ситник, Гавінський, 2010, рис. 70)

Fig. 5. Bykiv, Bigiivka place. General plan of excavated area. *a* – limits of excavations; *b* – ditch of Hallstatt period; *c* – probable direction of the ditch; *d* – archaeological objects; *e* – probable limits of primary mounds of barrows of CWC; *f* – limits of probable barrows; *g* – probable limits of the mound of barrow of Tshinets culture (by Ситник, Гавінський, 2010, рис. 70)

Поховання із залишками дерев'яних конструкцій на пам'ятках верхньодністерської групи підкарпатської культури шнурової кераміки відомі й раніше [Войтович, 2014, с. 114]. Зокрема, в кургані в Стоянцях під час дослідження поховальної ями зафіксовано залишки струхлявілих дощок [Sulimirski, 1968, р. 129], а в кургані 4 у Болахівцях навкрути стінок поховальної ями виявлено овальні заглиблення від стовпів та залишки шару вздовж стінок поховальної камери,

які можемо інтерпретувати як дерев'яні дошки, що підтримували стінки поховання [Свешніков, 1977, арк. 9]. Поховання в Коропужі було вимощене дубовими колодами [Sulimirski, 1968, p. 125].

Сліди іншої дерев'яної конструкції, яка перекривала поховальну яму, досліджені у кургані 2 у Кульчицях [Sulimirski, 1968, p. 136]. Про існування якоїсь дерев'яної конструкції в об'єкті 4 у Нижніх Гаях свідчать пристінні частини дна ями з північної та східної сторін шириною 5–10 см, які заглиблені від дна на 10–15 см, що можна інтерпретувати як пази, у які вставлялись дошки [Machnik, Pavliv, Petehurycz, 2011, s. 62, рис. 14–15].

Великий недолік досліджених поховань у тому, що майже всі вони не містять збережених скелетів. Але результати аналізу зразків землі із декількох курганів (Нижні Гаї, кургани 8, 10) на вміст фосфору у заповненні вказують на існування тут у минулому скелетів [Machnik, Pavliv, Petehurycz, 2011, s. 127; Павлів, Петегірич, 2002, с. 56]. Всього у декількох курганах збереглися кістки похованих (Рокитно, курган 3; Крилос, курган "Настасина могила", Вишнів). Виявлені там скелети лежали у скорченому стані на правому боці (Рокитно (курган 3), Крилос) [Павлів, Петегірич, 2015, с. 37; Sulimirski, 1968, p. 145]. Під насипом кургану у Вишневі виявлено у скорченій позі кістяк, голова якого орієнтована на схід. Біля скелету знайдено крем'яні наконечники стріл та вістря на спис [Крушельницька, 2013, с. 199–200]. Два поховання у скорченій позі виявлено у Рокитному (рис. 8). Верхній скелет жіночий (рис. 9), нижній – чоловічий, споруджений у досить глибокій прямокутній поховальній ямі [Sulimirski, 1968, p. 145]. Тільки у двох похованнях підтверджено наявність вохри (Крилос, Нижні Гаї, курган 10) [Machnik, Pavliv, Petehurycz, 2011, s. 116; Pasternak, 1936, s. 132]. Скелет у Крилосі лежав на підстилці, виготовленій із дерев'яних колод [Свешніков, 1971, арк. 66]. Він орієнтований головою на північ, верхня частина лежала навznak, ноги зігнуті в колінах вліво. Загалом, у кургані поруч покійника виявлено мідну гривню, яка знайдена на шії скелета, два олов'яні вискові кільця, діаметром 15 мм, кам'яну просвердлену сокиру, крем'яні сокиру, три вістря до стріл, п'ять відщепів та глиняний кубок із нанесеним заглибленим ялинковим орнаментом. Глиняний кубок розміщений у ногах скелета, поруч лежали крем'яні відщепи, трохи далі – крем'яна сокира. Одна крем'яна стрілка локалізована



Рис. 6. Биків, ур. Бігіївка. Горизонтальний план та перерізи об'єкту № 5: 1 – контур на глибині 0,5 м; 2 – контур на глибині 0,6 м; 3 – заповнення чорного кольору (за Czopek et al., 2016, рис. 9:26)

Fig. 6. Bykiv, Bigiiivka place. Horizontal plan of section of the object № 5: 1 – outlines on the depth 0,5 m; 2 – outlines on the depth 0,6 m; 3 – black filling (by: Czopek et al., 2016, рис. 9:26)

біля ребер із правої сторони, друга разом із кам'яною сокирою – праворуч. У ногах поховання трикутником розкладені три невеликі вогнища, а під похованням зроблено земляну підсіпку 1,5 м завтовшки [Завада, Картотека, Крилос, арк. 1].

Як встановлено, кургани менших розмірів насипались над дитячими похованнями. Зокрема, такий факт засвідчено на могильнику у Нижніх Гаях, де із трьох досліджених курганів два споруджені під дитячими захороненнями, а під насипом кургану 10 зафіксовано два (можливо, три) дитячі поховання (рис. 7) [Павлів, Петегирич, 2004, с. 36; Павлів, Петегирич, Махнік, 2015, с. 324–325].

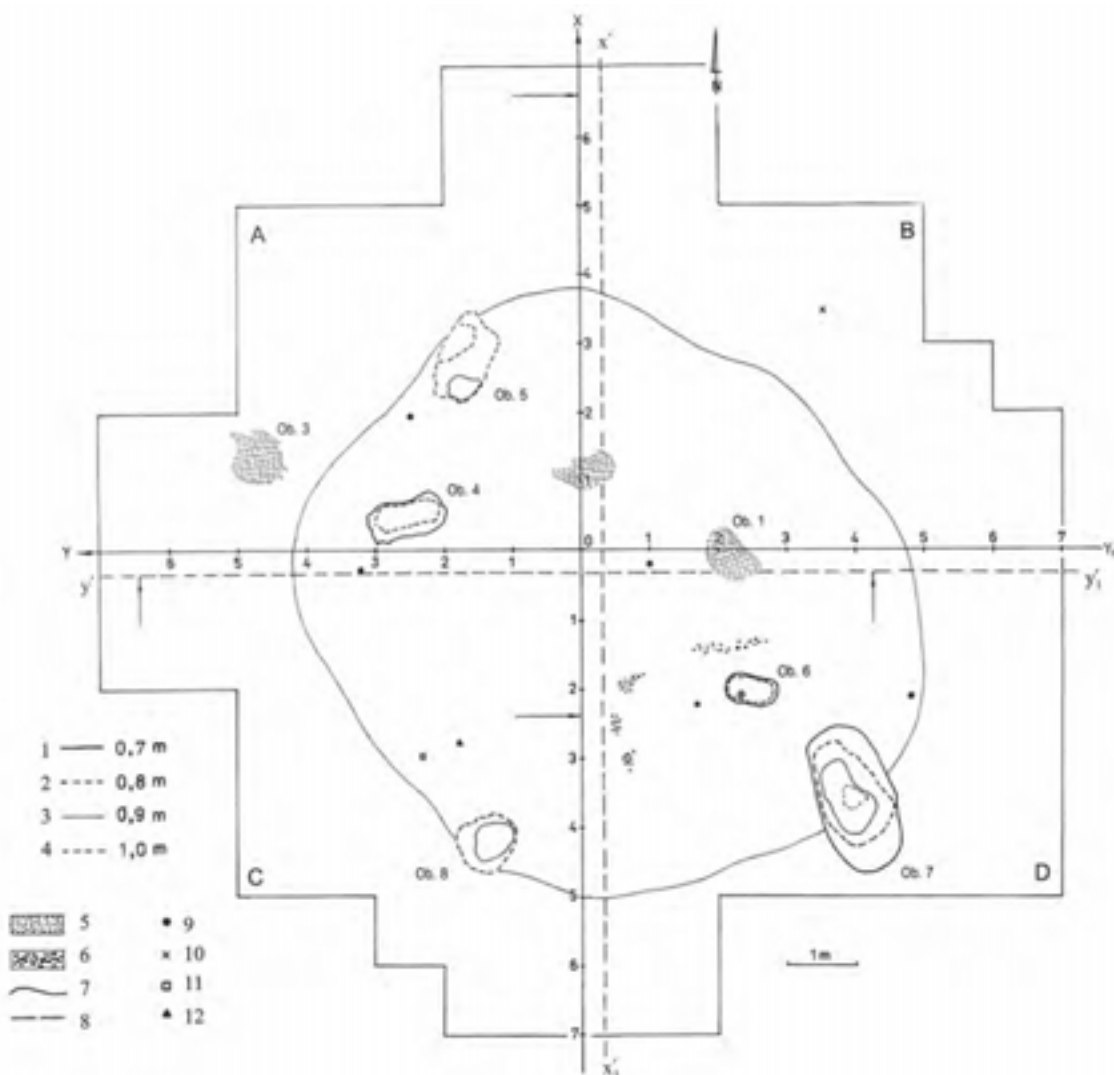


Рис. 7. Нижні Гаї, ур. Могилки. План кургану 10 на глибині 0,6 м: 1–4 – об'єкти 5–8 на різних глибинах; 5 – заповнення неглибоких об'єктів; 6 – скупчення деревного вугілля; 7 – межі максимального поширення горизонту "с"; 8 – вісь по якій нарисований профіль кургану; 9 – стовпові ямки; 10 – крем'яні знахідки; 11 – намистини; 12 – залізний предмет (за Machnik Pawliw, Petehyrcz, 2011, rys. 23)
 Fig. 7. Nyzhni Gai, Mogylyk place. Plan of the barrow 10 on the depth of 0,6 m. 1–4 – objects 5–8 on the different depths; 5 – filling of shallow objects; 6 – concentration of charcoal; 7 – limits of maximal spreading of horizon "c"; 8 – axis, according which profile of barrow was drawn; 9 – post pits; 10 – flint artifacts; 11 – beads; 12 – iron product (by Machnik Pawliw, Petehyrcz, 2011, rys. 23)

Обряд кремації виявлено під насипом у кургані 2 в Комарному. Тут поховання знаходиться в овальній ямі півтора метри завглибшки, а зверху над ним лежали дві роздавлені глиняні посудини [Пастернак, 1987, с. 45; Sulimirski, 1968, р. 125].

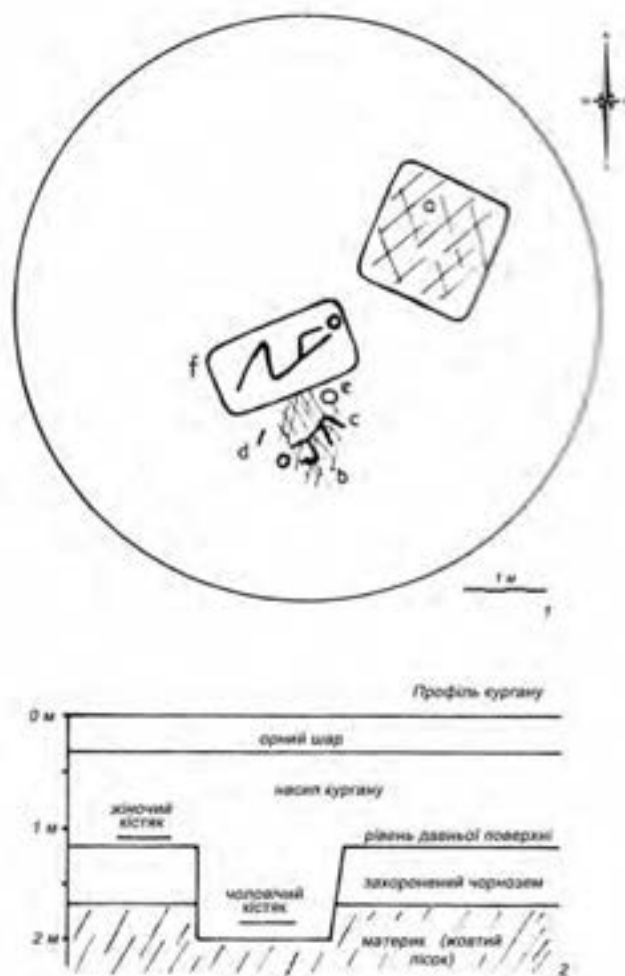


Рис. 8. Рокитно. План та профіль кургану 3: *a* – сучасний вкоп; *b* – жіночий скелет; *c* – горілий шар над скелетом; *d* – щелепа вівці; *e* – посудина орнаментована шнуровими відтисками; *f* – поховальна яма з чоловічим скелетом (за Sulimirski, 1968, plan 35:5)

Fig. 8. Rokytno. Plan and profile of barrow 3: *a* – modern pit; *b* – women's skeleton; *c* – burnt layer above skeleton; *d* – sheeps jaw; *e* – ceramic ware with corded ornament; *f* – burial pit with man's skeleton (by Sulimirski, 1968, plan 35:5)

на різних глибинах у насипі та на рівні стародавньої поверхні виявлено дрібні фрагменти кераміки, характерні для пізнього етапу КШК та знахідки крем'яних і кам'яних виробів. Наявність збереженого матеріалу цієї таксономічної групи вказує на те, що її населення провело типовий для неї поховальний обряд із розкиданням на поверхні битого посуду, крем'яних та кам'яних предметів у знак пам'яті свого одноплемінника, тіло якого з якихось

На рівні стародавньої поверхні під насипами курганів часто трапляються сліди від проведення певних поховальних обрядів, у вигляді скупчення вугликів, дрібних фрагментів кераміки, вохри та крем'яних виробів. Зокрема, як специфічний “дарунок” для померлого, можна інтерпретувати два скупчення крем'яних відщепів із сірого дністрянського кременю, що виявлені на периферії кургану 1 в Бикові (урочище Бігіївка) з північно-західної та південно-східної сторін насипу [Махнік та ін., 2000, с. 38]. Остання збірка розміщена за 4 м від центру кургану та нараховувала понад 50 відщепів, що розміщувались на площі діаметром 0,4–0,5 м на глибині 1,2–1,3 м (рівень денної поверхні). Інша збірка менш чисельна, вона виявлена на глибині 1,1–1,2 м та за 9 м від центру кургану. Цікаво, що три із семи знахідок утворюють складанку (рис. 20, 5) [Czopek et al., 2016, s. 322; Machnik Pavliv, Petehyruč, 2006a, р. 220; fig. 19; photo 16–17].

В одному з курганів пізнього етапу засвідчено насипання символічного насипу без решток померлого (кенотаф). Для прикарпатських теренів типовою є наявність пустих поховальних ям без жодних слідів померлого, що пояснюється особливостями агресивного тамтешнього ґрунту до органіки. Однак практично невідомі кургани без поховальних ям, хоча б незначно заглиблених у стародавній ґрунт. Такий виняток із правила – курган 1 в урочищі “Коло фігури” неподалік Бикова. Там під його насипом, частково поруйнованим більш пізнім похованням, не виявлено жодних слідів поховальної ями. Натомість

причин не було їм доступне [Czopek et al., 2016, s. 102–106]. Зазначимо, що на курганному могильнику в Болехівцях під двома насипами (курган 5, 6) також не виявлено залишків поховальної ями. Проте там, подібно до кургану 1 в урочищі “Коло фігури”, у двох випадках зафіксовано розкидані дрібні фрагменти кераміки, а під насипом кургану 5 виявлено залишки вохри [Свешніков, 1977, арк. 13–15; табл. 7]. Важко сказати, чи ці поховання є кенотафами, чи свого часу поховальна яма не була зафіксована, оскільки дослідження цих поховальних пам'яток здійснювалось із використанням важкої техніки.

Грунтові поховання верхньодністерської групи підкарпатської культури шнурової кераміки складають незначну частину поховальних пам'яток та представлені всього п'ятьма похованнями, три з яких датуються пізнім етапом: по одному похованні в Сідому, Бовшеві та Демянові [Баран, 1964а, арк. 32; Крушельницька та ін., 1982, с. 8, 9; Свешніков, 1971, арк. 66–67;



Рис. 9. Рокитно. Верхнє поховання кургану 3 (за Завада, Картотека)

Fig. 9. Rokytno. Upper burial from the barrow 3 (by Завада, Картотека)

1974, с. 32; 1977–1980, арк. 52, 57; Цигилик та ін., 1999, с. 192; Machnik, Sosnowska, Сухулюк, 1997, s. 8]. Досліджена у Сідому поховальна яма мала прямокутну форму із заокругленими кутами довжиною 1,8 м та шириною 0,9 м і вкопана у материк на 0,1 м. Вона орієнтована довшою стороною по лінії захід–схід (рис. 10). Слідів скелету не виявлено (специфіка місцевих ґрунтів), але у західній частині поховання лежав на рівному дні невеликий глиняний горщик [Machnik, Sosnowska, Сухулюк, 1997, s. 8, гус. 12]. Найімовірніше, що досліджене ґрунтове поховання, як

припускають самі дослідники, пов'язане із сусіднім курганом 1 [Machnik, Sosnowska, Сухулік, 1997, s. 20].

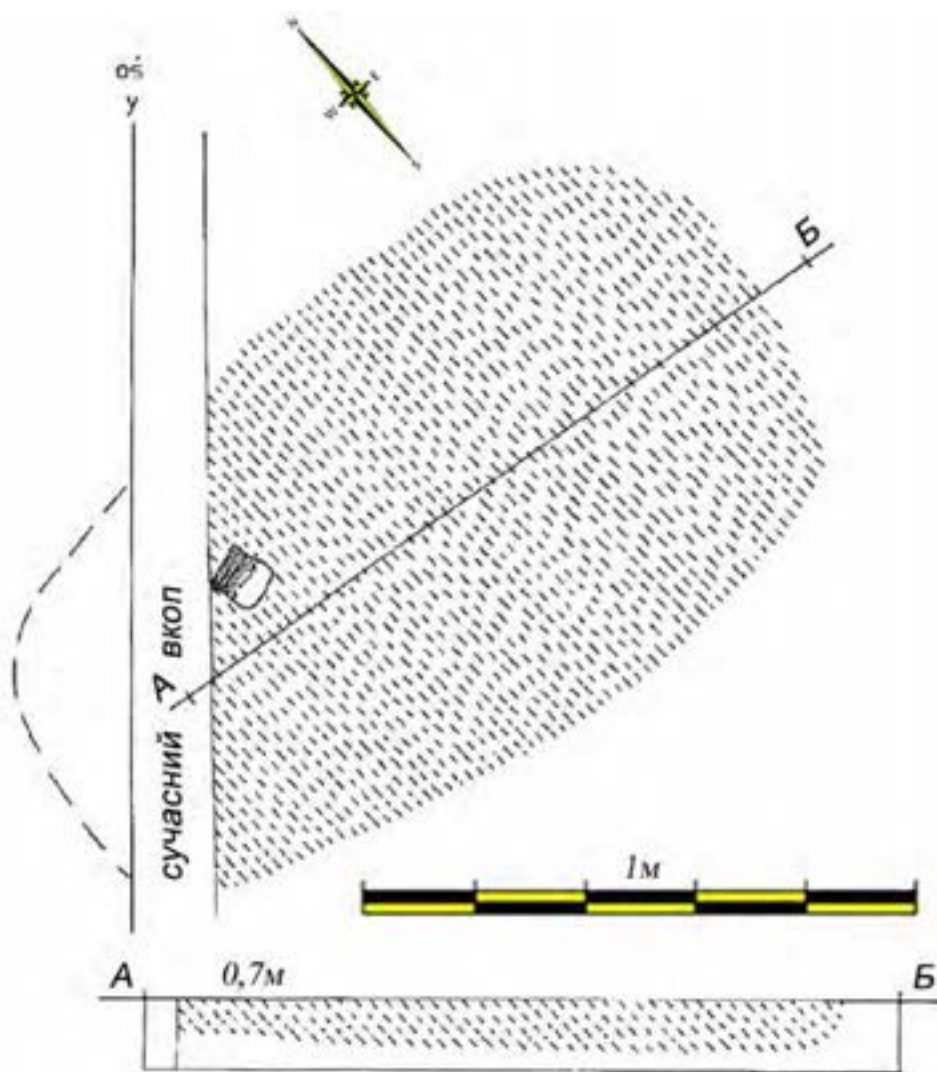


Рис. 10. Сіде. План ґрунтового поховання (за Machnik, Sosnowska, Сухулік, 1997, рис. 12)

Fig. 10. Side. Plan of ground burial (by Machnik, Sosnowska, Сухулік, 1997, рис. 12)

У Бовшеві слідів поховальної ями простежити не вдалось (рис. 11). Натомість добре збережений кістяк лежав на правому боці на глибині 0,35–0,42 м від сучасної поверхні ґрунту, головою орієнтований на південний захід. Ноги підігнуті, руки складені вінцем на грудях, однак частина кісток не збереглась (фрагмент верхньої щелепи, більшість ребер, фаланги пальців ніг та основна частина фалангів пальців рук). Біля голови, за потилицею, лежав горщик з ялинковим орнаментом і кістяне долото, біля ніг – амфора з чотирма вушками, орнаментована заглибленими вертикальними, прикрашеними ялинковим мотивом лініями (рис. 12; 14, 4; 16, 8). Верх амфори виявлений на глибині 0,31 м від рівня сучасної поверхні [Баран, 1963, арк. 39–41; 1964б, с. 26, рис. 11; 1964в, арк. 44, 50 (польове креслення); Свешніков, 1971, арк. 66–67; 1977–1980, арк. 52, 57–58]. Подібну позу похованого та розміщення інвентаря зафіксовано у похованні п'ятдесятилітнього чоловіка в Броносіцах. Там, як і в Бовшеві, в ногах розміщена чотиривушна амфора пізнього зразка [Pipes et al., 2010, fig. 10].

Поховання в Дем'янові зафіксоване на глибині 0,4–0,58 м від сучасної поверхні. Кістяк лежав у скорченому стані на правому боці, орієнтований головою на південний схід. Скелет

зберігся неповністю, зокрема був розбитий череп, кістки пальців рук та ніг, а також відсутня значна частина кісток грудної клітки. Поруч грудної клітки лежала овальна мисочка із нерівними краями вінець, сильно відхиленими стінками та злегка випуклим дном (рис. 13). Під нею виявлено фрагмент посудини, декорованої шнуровими відтисками (можливо, амфора). На грудній клітці та біля пальців рук і ніг лежало по дві крем'яні пластинки, а також кінцевий скребок та різець [Баран, 1964а, арк. 32; Свешніков, 1971, арк. 66–67; 1977–1980, арк. 57, 58].

Зауважимо, що однозначно зараховувати поховання з Бовшева та Дем'янова до ґрунтових поховань не можна. Оскільки у двох з них засвідчено багатощаровість пам'яток. Припускаємо, що насипи могли бути знівельовані в результаті діяльності людини в минулому.

Керамічне виробництво пізнього етапу продовжило традиції попереднього періоду: існували ті ж форми посуду, що й до цього (амфори, миски, горщики, кубки). Натомість змінилося співвідношення тих чи інших форм. Якщо у середньому етапі провідним типом були амфори, то тепер їх витіснили горщики.

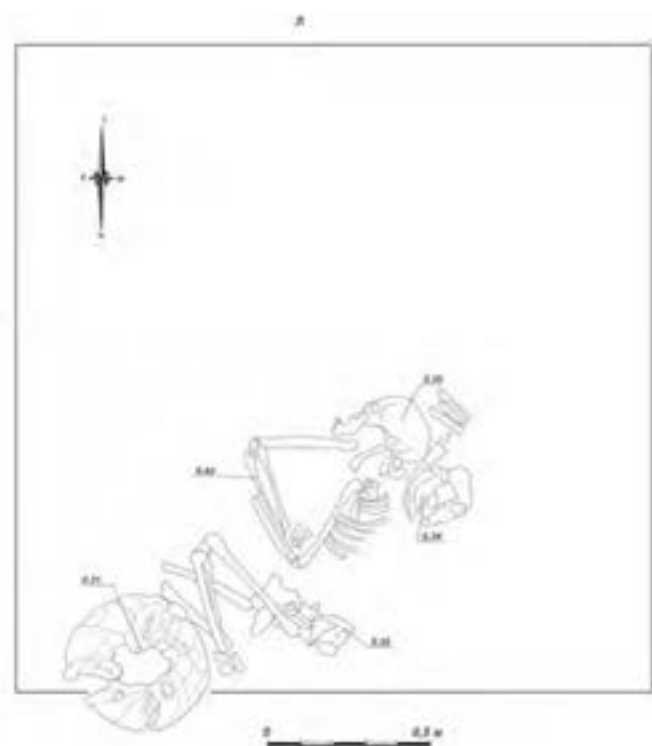


Рис. 11. Бовшів. План ґрунтового поховання (за Баран, 1964в арк. 50; з доповненнями автора)

Fig. 11. Bovshiv. Plan of ground burial (by Баран, 1964в арк. 50; with author's additions)

та сірих відтінків, у зламі – сірого та чорного кольорів, лише один фрагмент у зламі світло-коричневий. Товщина стінок коливається від 3,8 до 9,0 мм. Переважають товстостінні фрагменти, натомість тонкостінні представлені шістьма одиницями (3,8–5,0 мм) [Czorek et al., 2016, s. 107–108]. Загалом, дослідники пам'ятки серед досить невеликої кількості кераміки виділяють щонайменше шість технологічних груп із декількома видозмінами у кожній [Czorek et al., 2016, s. 98].

Ще один курган, у якому знайдено значну кількість фрагментів керамічного матеріалу (294 одиниць) та на основі якого можна аналізувати особливості керамічного виробництва, розміщений на сусідній пам'ятці в урочищі Бігіївка (курган 1). Виявлений керамічний матеріал поділяється на вісім технологічних груп та на декілька підгруп. У більшості груп та підгруп

Глиняний посуд, виявлений у похованнях, становить більшість порівняно з іншими предметами [Свешніков, 1977–1980, арк. 58]. Основною домішкою в керамічному тісті надалі залишається шамот. Наприклад, серед фрагментів керамічного матеріалу із кургану 1 в ур. Коло фігури в Бикові із двадцяти восьми уламків керамічного посуду шамот присутній в двадцяти трьох одиницях. У двох фрагментах не простежено жодної виразної домішки. У трьох випадках зафіксовано домішку у вигляді блискучих мінеральних бляшок. Як правило, шамот дуже дрібних розмірів, цеглястого кольору, рідше – кремового. В одному випадку він нерівномірно розміщений у керамічному тісті. Усі фрагменти глиняного посуду погано збережені, частина з них дуже крихка (слабкий випад). Кольорова гама зовнішньої поверхні посудин переважно коричнева та цегляста, в одному випадку – темно-сіра. Внутрішня поверхня коричневих

внутрішня поверхня уламків сірого кольору (групи 1, 1b, 2d, 2e, 3a, 6a, 6b, 7, 7a, 8 із загальною кількістю фрагментів у 108 одиниць), рідше сіро-коричневого (групи 1e, 1f, 1g, 2a із загальною кількістю фрагментів у 25 одиниць), темно-сірого (групи 2c, 6, 6c із загальною кількістю



Рис. 12. Бовшів. Грунтове поховання (за Баран, 19646, арк. 32, рис. 11)

Fig. 12. Bovshiv. Ground burial (by Баран, 19646, арк. 32, рис. 11)

фрагментів у 43 одиниці), рожевого (групи 3, 5 із загальною кількістю фрагментів у 15 одиниць). Досить чисельна група фрагментів із внутрішньою поверхнею світло-охристого кольору (група 1a із загальною кількістю фрагментів у 41 одиницю). Окрім цього, у семи випадках внутрішня поверхня піддавалась вимазуванню віхтем (групи 1, 1b, 2, 2d, 2e, 5, c), незначна частина із гладкою (групи 6b, 8) та нерівною поверхнею (групи 6, 6a). Натомість для зовнішньої поверхні характерним є її світло-охристе (групи 1, 1a, 1b, 1c, 2, 2b із загальною кількістю фрагментів у 162 одиниці), сіро-охристе (групи 1d, 2c, 4 із загальною кількістю фрагментів у 40 одиниць), сіро-коричневе (групи 1e, 1g, 6 із загальною кількістю фрагментів у 25 одиниць) забарвлення, частково із гладкою (групи 1b, 2d, 2e, 5, 6b), вимазаною віхтем (групи 1a, 1e, 3) поверхнею, рідше – із шорсткою чи нерівною поверхнями (групи 6, 6a).

У зламі фрагменти переважно сірого (групи 1, 1b, 2a, 2b, 2d, 2e, 3a, 6a, 6b, 7, 7a, 8 із загальною кількістю фрагментів у 132 одиниці), світло-охристого (групи 1a, 1c, 2 із загальною кількістю фрагментів у 76 одиниць), сіро-коричневого (групи 1e, 1f, 1g із загальною кількістю фрагментів у 17 одиниць) та темно-сірого (групи 2c, 6 із загальною кількістю фрагментів у 42 одиниці) забарвлення. Більшість уламків слабого випалу (групи 1, 1a, 1b, 1d, 2, 2a, 2c, 3, 4, 5, 8 із загальною кількістю фрагментів у 186 одиниць). Основна домішка у керамічному тісті – шамот сірого, рожевого, охристого та чорного кольорів. Також практично у кожній з груп поряд з шамотом спостерігаються мікроскопічні зернята мінералу. Виняток становлять невеликі групи 1g та 2a, де включення мінералу відсутні (табл. 1). Мінеральні зернята та крихти різнобарвного шамоту виявлені у всіх чотирьох фрагментах кераміки із поховання 1 кургану 2

на тому ж урочищі [Czopek et al., 2016, s. 330]. Однак невідомо, чи в усіх випадках ми маємо справу із штучною домішкою мінералу, чи у частині груп він є одним зі складників глиняної сировини [Czopek et al., 2016, s. 317–321]. Загалом, на підставі виявленої кількості фрагментів керамічного посуду, з'ясовано, що панівними групами є: 1a, 1b, 1c та 2c [Czopek et al., 2016, s. 321].

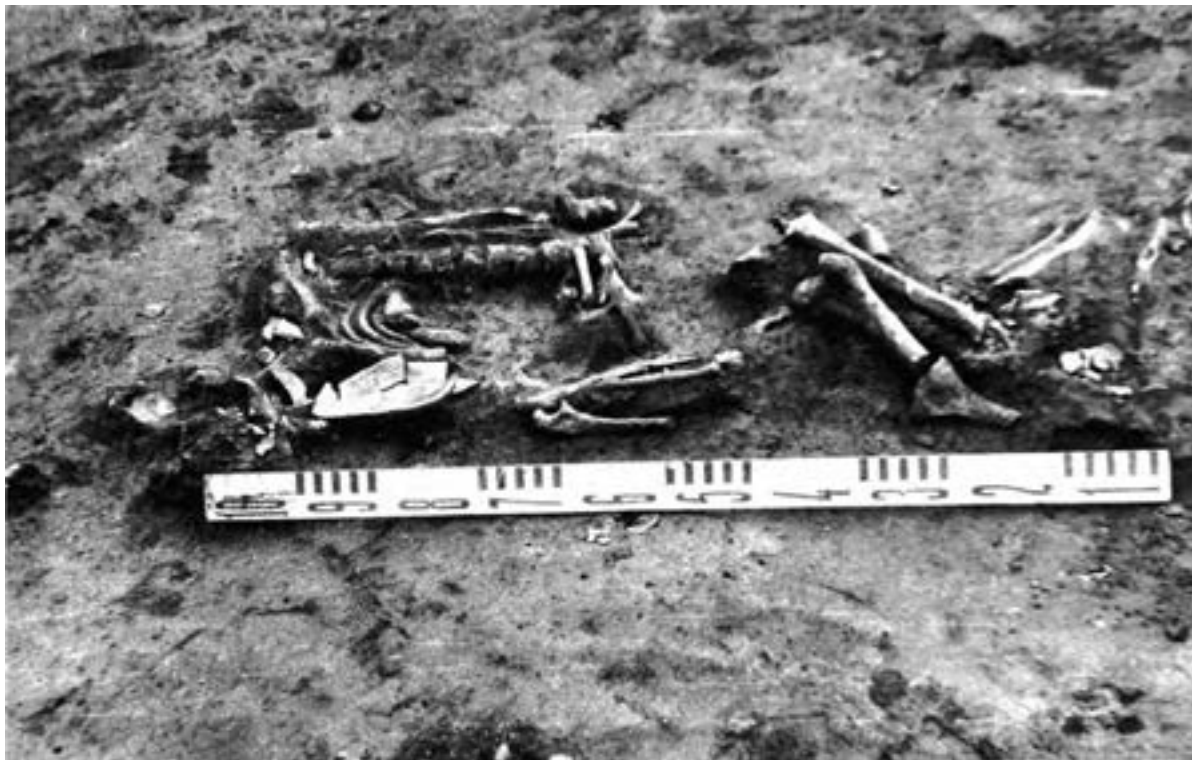


Рис. 13. Дем'янів. Грунтове поховання (за Баран, 1964а, арк. 58, рис. 26)

Fig. 13. Demjaniv. Ground burial (by Баран, 1964а, арк. 58, рис. 26)

Для більшості краще збережених посудин, виявлених в похованнях, як і для дуже фрагментованого матеріалу з Бикова, характерною є домішка шамоту в керамічному тісті. Наприклад, у повністю збереженій амфорі з кургану 7а в Баличах можна простежити шамот різної величини сірого кольору, частина зерен якого добре виділяється та виступає на світло-коричневій зовнішній поверхні посудини (рис. 14, 1; 15, 1). Окрім цього, зовнішня поверхня амфори “розчесана” твердим віхтем, від чого залишились глибокі, переважно лівосторонні подряпини [ЛІМ А 39179]. Натомість амфора з Комарного, у якій також присутній в керамічній масі шамот, має рівну заглажену поверхню коричневого кольору, а внутрішня поверхня вкрита різносторонніми глибокими подряпинами від такого ж твердого віхтя (рис. 14, 3; 15, 2). Внутрішня поверхня та злам цієї амфори темно-сірого кольору [ЛІМ А 39180]. Глибокі подряпини від “розчісування” спостережено на внутрішній поверхні амфори з кургану 15 у Кульчицях (рис. 14, 2; 15, 3), а її зовнішня поверхня вимазана м'якою травою, від чого залишились неглибокі сліди-подряпини. Для посуду пізнього етапу характерна зовнішня поверхня сірих та коричневих кольорів, добре заглажена, на якій спостерігаються сліди від мазання різної інтенсивності. Однак практично непомітні сліди від розчісування на гладкій зовнішній поверхні горщика із кургану 39 в Комарові (рис. 16, 4; 17, 2). Проте на його нерівній внутрішній поверхні присутні сліди від мазання, а місцями виступають великі зерна шамоту коричневого кольору [ЛІМ А 23469]. Дві поверхні кубка з кургану “Настасина могила” в Крилосі світло-сірого кольору, старанно заглажені, а в керамічному тісті, крім шамоту, простежується значна кількість піску (рис. 15, 4), окремі зерна яких виступають на гладкій поверхні [ЛІМ А 22858].

На семи збережених фрагментах кераміки, що походять від одного кубка з кургану 5 в Комарові, які декоровані мотивом ялинки, окрім домішки шамоту, присутня незначна кількість зерен мінералу білого кольору, що виділяються серед цеглясто-коричневої поверхні посудини. На внутрішній поверхні уламків помітні тріщини, що утворились від неоднорідного випалу кубка. Їхня товщина становить 4–5 мм [ЛІМ А 22963–22967, 22969–22970]. Досліджуючи колекцію фрагментів глиняного посуду із цього ж кургану, що налічує двадцять одиниць та походить від семи–восьми посудин, відзначимо, що для більшості фрагментів характерна домішка шамоту різної величини, переважно цеглястого кольору. Поверхня посудин коричневого, сіро-коричневого, сірого та цеглястого кольорів, у зламі – коричневого та сірого. Зовнішня поверхня уламків добре заглажена (місцями підлощена), а внутрішня

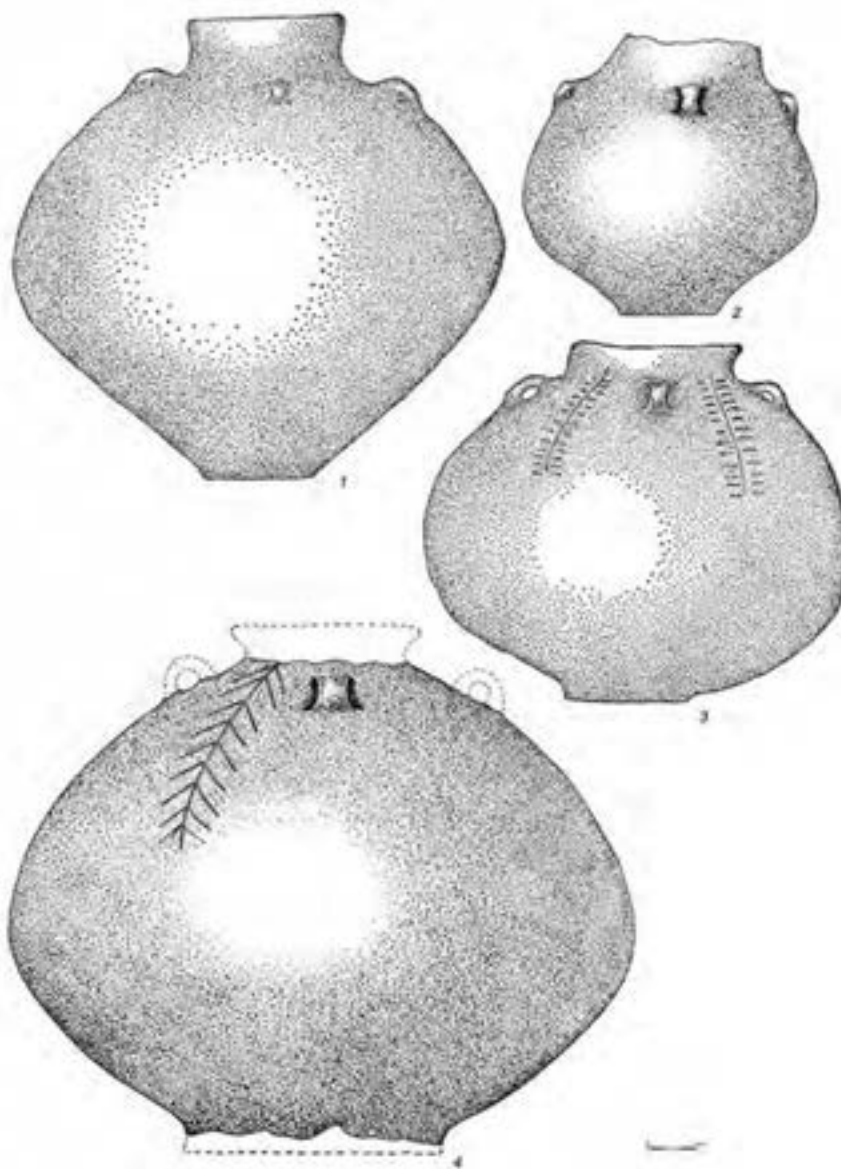


Рис. 14. Амфори: 1 – Баличі, курган 7а; 2 – Кульчиці, курган 15; 3 – Комарно; 4 – Бовшів; (1, 3 – за Сवेशніков, 1974, рис. 10:5,16; 2 – за Сवेशніков, 1972, табл. 4:8; 4 – за Сवेशніков, 1971, рис. 18:9)

Fig. 14. Amphorae. 1 – Balychi, barrow 7a; 2 – Kul'chytsi, barrow 15; 3 – Komarno; 4 – Bovshiv; (1, 3 – by Сवेशніков, 1974, рис. 10:5,16; 2 – by Сवेशніков, 1972, табл. 4:8; 4 – by Сवेशніков, 1971, рис. 18:9)

злегка заглажена та нерівна [ЛІМ А 22971, 22973, 22977, 22979, 22980, 22982]. На одному фрагменті на внутрішній стороні добре помітні сліди від загладжування твердим віхтем, від чого утворились меандроподібні подряпини [ЛІМ А 22972].



Рис. 15. Керамічний посуд: 1 – Баличі, курган 7а; 2 – Комарно; 3 – Кульчиці, курган 15; 4 – Крилос, курган “Настасина могила”

Fig. 15. Ceramic ware: 1 – Balychi, barrow 7a; 2 – Komarno; 3 – Kul'chytsi, barrow 15; 4 – Krylos, barrow “Nastasyna mogyla”

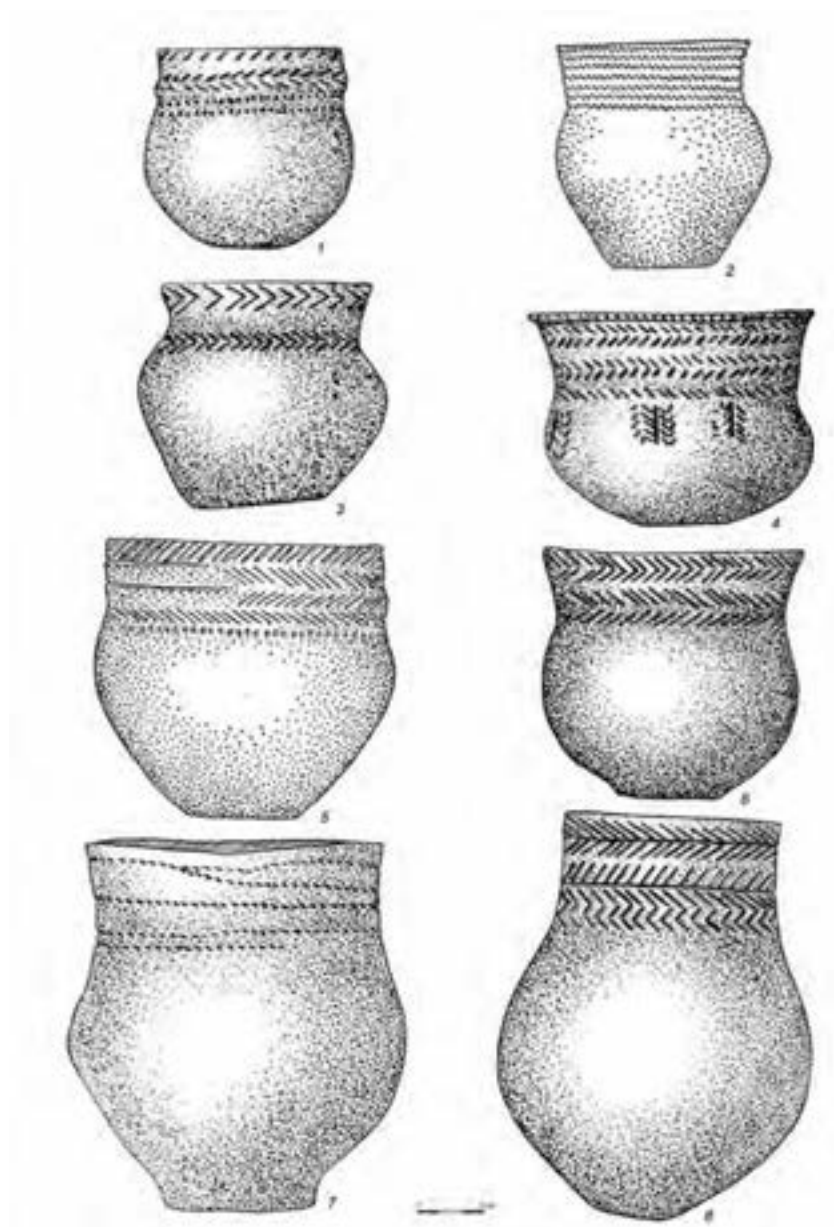


Рис. 16. Керамічний посуд: 1 – Колоколин, курган 2; 2 – Кульчиці, курган 7; 3 – Логатники, курган 2; 4 – Комарів, курган 39; 5 – Кульчиці, курган 6; 6 – Комарів, курган 31; 7 – Кульчиці, курган 15; 8 – Бовшів (1, 3, 4, 6, 8 – за Свешніков, 1971, рис. 16:1, 5, 9, 15; 18:2; 2, 5 – за Свешніков, 1974, рис. 5:2; 6:5; 7 – за Свешніков, 1972, табл. 4:7)

Fig. 16. Ceramic ware. 1 – Kolokolyn, barrow 2; 2 – Kul'chytsi, barrow 7; 3 – Lotatnyky, barrow 2; 4 – Komariv, barrow 39; 5 – Kul'chytsi, barrow 6; 6 – Komariv, barrow 31; 7 – Kul'chytsi, barrow 15; 8 – Bovshiv (1, 3, 4, 6, 8 – by Свешніков, 1971, рис. 16:1, 5, 9, 15; 18:2; 2, 5 – by Свешніков, 1974, рис. 5:2; 6:5; 7 – by Свешніков, 1972, табл. 4:7)

На зовнішній поверхні однієї з боковин світло-коричневого кольору, що походить, найбільш імовірно, від амфори (добре виражений ребристий злам), нанесений орнамент у вигляді наліпного горизонтального валика із вертикальними нігтьовими вдавленнями, між якими зверху нанесені овальні заглиблення [ЛІМ А 22988]. Серед колекції матеріалу з кургану 5 в Комаріві виділяється фрагмент вінець світло-сірого кольору, на краях яких із зовнішньої



Рис. 17. Керамічний посуд: 1, 3 – Лотатники, курган 2; 2 – Комарів, курган 39; 4 – Колоколин, курган 2; 5 – Комарів, курган 31

Fig. 17. Ceramic ware: 1, 3 – Lotatnyky, barrow 2; 2 – Komariv, barrow 39; 4 – Kolokolyn, barrow 2; 5 – Komariv, barrow 31

сторони збереглися три нігтьові овальні вдавлення [ЛІМ А 22971]. Товщина стінок фрагментів керамічного посуду, виявлених під курганом, коливається від 4 до 8,5 мм.

Із краще збереженого керамічного посуду можна виділити такі форми: амфори, горщики, миски, кубки та черпаки.

Амфори на пізньому етапі втрачають своє провідне місце серед поховального інвентаря, поступаючи горщикам. Виявлено шість амфор, з яких чотири збереглися у доброму стані (табл. 2). Амфори, як правило, неорнаментовані. Характерною ознакою посудин стають чотири невеликі вушка, що розміщені під шийкою навхрест.

Тіло трьох виробів сильно роздута, грушоподібної форми із добре виділеним денцем та циліндричною шийкою. Вушка амфори з кургану 7 у Баличах виконували декоративну функцію (рис. 14, 1; 15, 1) [ЛІМ А 39179]. Амфора з кургану у Комарному дещо відрізняється

від попередньої більш сплюснутим тілом (рис. 14, 3; 15, 2), а між її вухками нанесено орнамент у вигляді вертикальної драбинки [ЛІМ А 39180]. Мотивом вертикальної ялинки орнаментована верхня частина амфори із Бовшева (рис. 14, 4) [Свешніков, 1977–1980, арк. 58]. За класифікацією, розробленою Я. Махніком, ці амфори належать до посудин типу Пс [Machnik, 1966, s. 33–35].



Рис. 18. Керамічний посуд: 1 – Кульчиці, курган 7; 2 – Нижні Гаї, курган 10, об'єкт 6; 3 – Дем'янів, 4 – Баличі, курган 7а; 5 – Комарів, курган 39; 6 – Комарів, курган 5; 7 – Крилос, курган “Настасина могила”; 8 – Кульчиці, курган 8; 9 – Лотатники, курган 2; 10 – Сіде (1, 8 – за Свешніков, 1974, рис. 5:4; 6:7; 2 – Machnik Pawliw, Petehurycz, 2011, рис. 26; 3, 4, 6, 9 – за Свешніков, 1971, рис. 16:6, 16; 17:14; 18:7; 5, 7 – за Sulimirski, 1968, fig. 11:1; 12:8; 10 – за Цигилик, 1997, рис. 12)

Fig. 18. Ceramic ware: 1 – Kul'chytsi, barrow 7; 2 – Nyzhni Gai, barrow 10, object 6; 3 – Demjaniv, 4 – Balychi, barrow 7a; 5 – Komariv, barrow 39; 6 – Komariv, barrow 5; 7 – Krylos, barrow “Nastasyna mogyla”; 8 – Kul'chytsi, barrow 8; 9 – Lotatnyky, barrow 2; 10 – Side (1, 8 – by Свешніков, 1974, рис. 5:4; 6:7; 2 – by Machnik Pawliw, Petehurycz, 2011, рис. 26; 3, 4, 6, 9 – by Свешніков, 1971, рис. 16:6, 16; 17:14; 18:7; 5, 7 – Sulimirski, 1968, fig. 11:1; 12:8; 10 – by Цигилик, 1997, рис. 12)

Дещо відрізняється від інших амфора із кургану 15 у Кульчицях (рис. 14, 2; 15, 3). Тут форма посудини більш яйцеподібна, а вінця виробу відламані [Свешніков, 1972, табл. 4:8]. Схожа посудина, але із двома вухками, виявлена у гробниці 3 у Стрільчому на Поділлі. Верх

амфори у Стрільчому декорований шістьма смугами горизонтальних відбитків шнура, тому можна припустити, що амфора з Кульчиць була подібно орнаментована [Свешніков, 1995, с. 91, рис. 4:27]. Формою кульчицька амфора тяжіє до виробів пізнього зразка, у неї немає аналогів серед пам'яток середнього етапу.

Загалом, амфори пізнього етапу продовжують традиції керамічного виробництва попереднього періоду. Основна відмінність в тому, що тепер вушка посудин кріпляться у верхній частині виробів зразу під шийкою, а їхня кількість збільшилась від двох до чотирьох. Ці амфори із чотирма вушками у верхній частині тіла були популярні у пізніх фазах краківсько-сандомирської та любачівської групи [Dzieduszycka-Machnikowa, Machnik, 1959, рис. 5:b; Machnik, 1979, s. 348–349; Ryzik, 1983, s. 58, 61, рис. 10:1, 4]. Подібні амфори походять із досліджених поховань на Гряді Сокальській [Bagińska, 1997, s. 45, рис. 3:f; 1998, рис. 3:c; Bagińska, Koman, 1991, s. 78, рис. 2:1; Bagińska, Machnik, 2007, s. 70–71; Koman, 1999, s. 51, рис. 9:7]. Як свідчать результати досліджень курганів у Гряді Сокальській, поховання до складу яких входили чотиривушні амфори датуються другою половиною 3-го тис. до н. е. [Machnik Bagińska, Koman, 2009, рис. 137].

Горщики – найбільш розповсюджений вид посуду серед поховальних пам'яток цього періоду (десять добре збережених виробів). Незважаючи на невелику кількість посудин, вони різняться між собою формою та орнаментом. Водночас простежуються і певні закономірності, що дозволяють поділити їх на декілька груп.

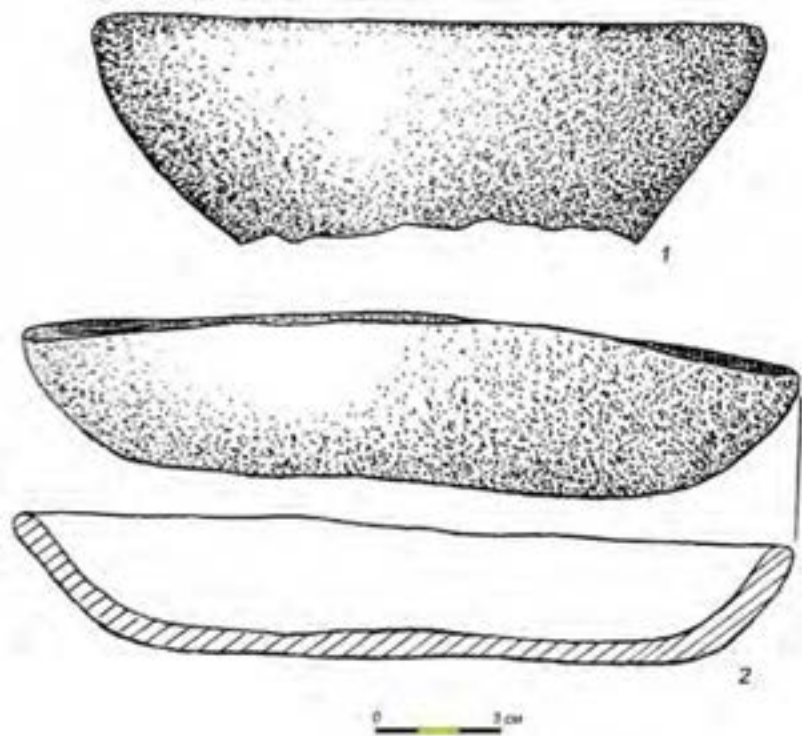


Рис. 19. Керамічний посуд: 1 – Лотатники, курган 2; 2 – Дем'янів (за Свешников, 1971, рис. 16:13; 18:3)

Fig. 19. Ceramic ware: 1 – Lotatnyky, barrow 2; 2 – Demjaniv (by Sweshnikov, 1971, рис. 16:13; 18:3)

І групу складають вироби із есоподібним профілем, незначно відхиленими назовні вінцями та випуклою частиною тіла, що перевищує діаметр вінець (Кульчиці, курган 7, 15, поховання у Бовшеві) [Свешніков, 1971, с. 305, рис. 84:20; 1972, арк. 6; 1974, рис. 5:2]. Горщики із Кульчиць на шийці орнаментовані смугами горизонтальних відбитків шнура, що нанесений зліва направо (рис. 16, 2, 7) [Свешніков, 1977–1980, арк. 61; 1974, рис. 5:2]. Цікаво, що орнамент на горщику із кургану 15 зроблений незамкнутим шнуром, що спіралью вкриває поверхню шийки [Свешніков, 1972, табл. 4:7]. Орнамент у вигляді незамкнутого шнура досить часто

зустрічається на пам'ятках, досліджених на території Південно-Східної Польщі [Włodarczak, 2006, tabl. XXXVII:5; XXXVIII:17; LII:3; LXXXV:3; XCIV:9; Wróbel, 1985, ryc. 2:2]. Зазначимо, що посудина із Новосілки орнаментована ідентично [Machnik, 1960, ryc. 1:2].

Горщики есоподібної форми є частими знахідками для любачівської та краківсько-сандомирської групи підкарпатської культури шнурової кераміки, які Я. Махнік зараховує до IV-го типу із трьома окремими відмінностями [Dzieduszycka-Machnikowa, Machnik, 1959, ryc. 3; Hensel, 1988, ryc. 102:3; Machnik 1960, ryc. 3; 1966, s. 27–28, ryc. 137].

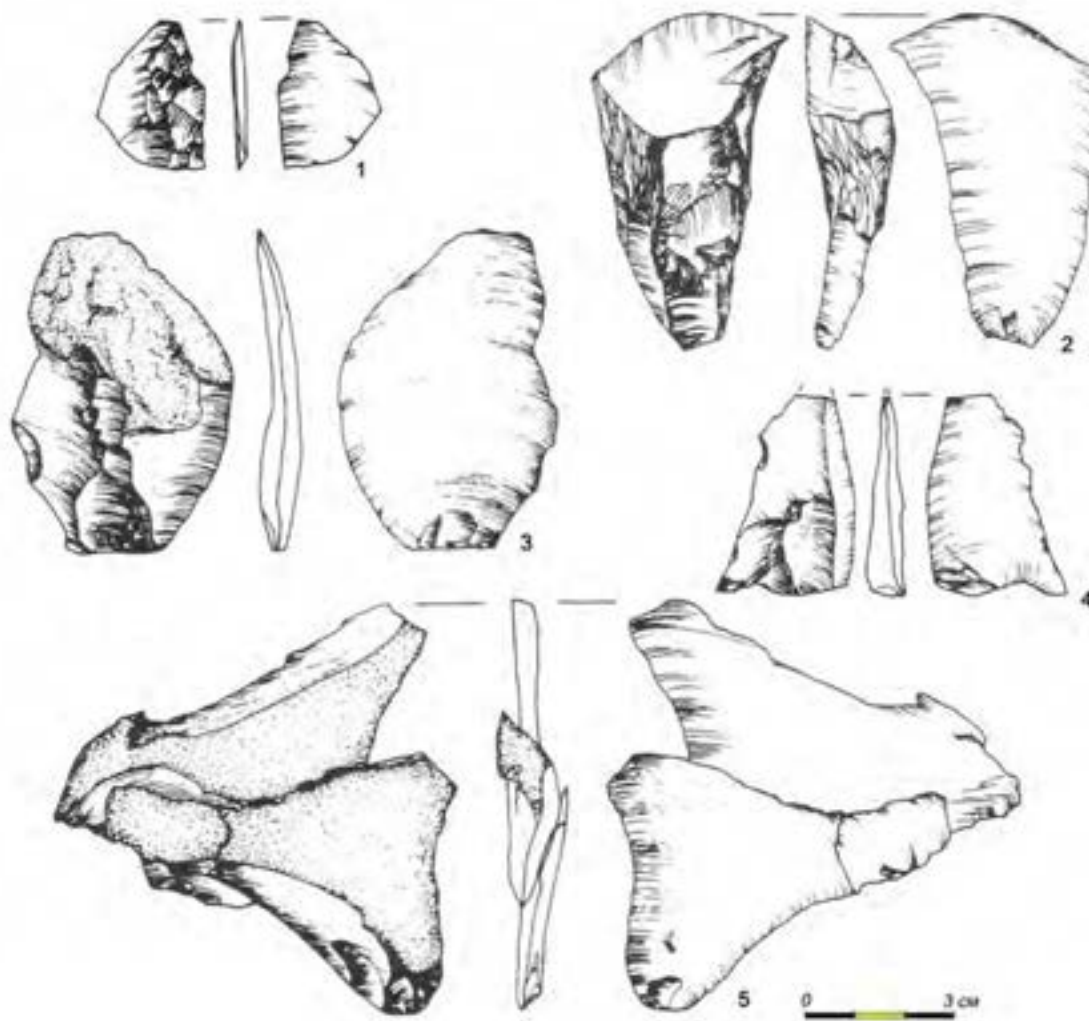


Рис. 20. Биків, ур. Бігіївка, курган 1. Крем'яні вироби із скупчення 1 (за Machnik, Pavliv, Petehyryč, 2006a, fig. 19)

Fig. 20. Bükiv, Bigiivka place, barrow 1. Flint artifacts from concentration 1 (by Machnik, Pavliv, Petehyryč, 2006a, fig. 19)

Горщик із поховання у Бовшеві орнаментований не відтисками шнура, а заглибленим мотивом у вигляді декількох смуг горизонтальної ялинки, що розділені горизонтальними смугами (рис. 16, 8) [Сवेशніков, 1971, с. 305, рис. 84:20; 1972, арк. 6]. Схожа форма до горщика з Бовшева відома у похованні 82 в Зерніках Гурних. Різниця між посудинами полягає у тому, що горщик краківсько-сандомирської групи орнаментований зовсім іншим мотивом (виконаний

шнуром) [Kempisty, 1989, tabl. LX:2]. Орнамент, подібний до горщика з Бовшева, нанесено на посудину з поховання 2 кургану 2 у Любчі (Польща). Різняться між собою посудини тим, що на останній нижче смуг горизонтальних ялинок, що розділені також горизонтальними смугами, нанесено горизонтальну смугу меандроподібних насічок [Bagińska, Koman, 1991, гус. 2:2].

Аналогії до горщиків першої групи віднаходимо серед курганних поховань Сокольської Гряди, які належать до виробів категорії В і датуються часом 2490–2470 (2300) ВС [Machnik, Bagińska, Koman, 2009, s. 199–203, 230, гус. 5:5; 78:1].

II група представлена виробами, форма яких близька до попередньої, але відрізняється від неї більшою приземкуватістю. Усі віднесені до цієї групи посудини орнаментовані смугами горизонтальної ялинки, яка нанесена на шийці посудин (Комарів, курган 31, 39; Лотатники, курган 2) (рис. 16, 3, 4, 6). У двох зразках відтиски ялинки односторонні та складаються із двох смуг (рис. 17, 1, 5) [ЛІМ А 24455; ЛІМ А 4133]. Дещо відмінна орнаментация нанесена на посудині із кургану 39 у Комарові. Там, окрім горизонтальних смуг ялинки, у верхній частині тіла посудини нанесено пучки вертикальної ялинки, а вздовж країв вінець зроблені також вертикальні насічки (рис. 17, 2) [ЛІМ А 23469]. Подібними насічками оздоблені краї вінець товстостінного горщика (0,85 см) із кургану 5 у Комарові [ЛІМ А 22971]. Аналогічна за формою та частково орнаментациєю посудина у Комарові (курган 39) походить із насипу 6 у Бжезінках, який належить до любачівської групи підкарпатської культури. Один з горщиків із того ж кургану орнаментований по краях вінець вертикальними насічками [Machnik, 1966, tabl. XXII: 3a; XXIII:1a].

III група відрізняється від двох попередніх виглядом шийки (циліндрична форма). Дві посудини також орнаментовані горизонтальними смугами ялинки (Кульчиці, курган 6; Колоколин, курган 2). Окрім цього, на верхній поверхні шийки нанесено ще смугу овальних або трикутних насічок, а середню частину шийки прикрашає горизонтальний валик (рис. 16, 1, 5) [Свешніков, 1974, рис. 6:5; 9:9]. Один із уламків боковини із кургану 5 у Комарові також орнаментований таким валиком, проте на його поверхню нанесено вертикальні насічки, а нижче – смугу овальних заглиблень (рис. 17, 4) [ЛІМ А 22968]. Схожим орнаментом (горизонтальна ялинка та овальні насічки) декорована невелика посудина із Сокальської Гряди (Верщиця, курган 1, пам'ятка № 31, пов. Томашів Любельський) [Bagińska, Machnik, 2003, s. 38, гус. 5:c; Machnik, Bagińska, Koman, 2009, s. 159, гус. 126, foto 20]. Посудинка із Верщиці за всіма своїми ознаками нагадує посуд середньодніпровської культури. Вона належить до знахідок категорії С, що датовано біля 2540–2490 ВС [Machnik, Bagińska, Koman, 2009, s. 206, 230]. Найчастіше так орнаментована кераміка середньодніпровської культури [Артеменко, 1967, рис. 39:3; 44:1, 3].

До окремої групи горщиків належить посудина, яка виявлена у похованні в Сідому. Це невеликий виріб із слабо опуклими стінками та злегка відхиленими назовні вінцями (рис. 18, 10). Поверхня шийки орнаментована сімома горизонтальними відбитками шнура, а нижче останньої смуги спускаються пучки косих відтисків шнура, що утворюють меандр [Павлів, Петегірич, Принада, 2004, с. 48, рис. 7; Цигилик та ін., 1999, с. 192, рис. 4; Machnik, Sosnowska, Cyhłyk, 1997, s. 22, гус. 13; Machnik, Pavliv, Petehyryč, 2006b, fig. 7:B]. У комплексах первісних культур дуже рідко трапляються прямі аналогії керамічних виробів. Однак двійник згаданої посудини походить із поховання любачівської групи в Седлісках (неподалік Перемишля) [Machnik, 1960, fig. 1:1]. Дещо віддалену схожість до форми знаходимо на пам'ятках любачівської та краківсько-сандомирської груп підкарпатської культури шнурової кераміки, які належать до посудин VІС класифікацій Я. Махніка та П. Влодарчака [Machnik, 1966, s. 31, tabl. XXVIII:8; Włodarczak, 2006, s. 15, tabl. XI:23–24]. Подібна посудина знайдена у ґрунтовому похованні КШК на поселенні Русакова 2 (Слонімський район, Білорусь), відмінність її від двох попередніх полягає у дещо іншій орнаментациі [Лакіза, 2008, с. 103–104, рис. 31:1; Чарняўскі, 1997, с. 309]. Прямі аналогії до оздоблення горщика в Сідому відомі на посуді із поховань підкарпатської культури шнурової кераміки у Малопольській височині (могили в Зерніках Гурних), які належать до підфази ПІВ, за класифікацією П. Влодарчака, і датуються часом 2500–2300/2200 ВС [Kempisty, 1989, tabl. LX:2; Włodarczak, 2006, s. 126–127,

tabl. LXXXVII:5; ХСV:5, 7; ХСVII:24]. Отже, форма та орнаментация посуду пізнього етапу верхньодністерської групи перебуває у взаємозв'язку із виробами західних груп підкарпатської культури шнурової кераміки. Підтвердженням цього є невелика посудина у Сіде, виконана у манері орнаментация посуду пізнього періоду краківсько-сандомирської групи, що свідчить про деякі взаємозв'язки та взаємовпливи.

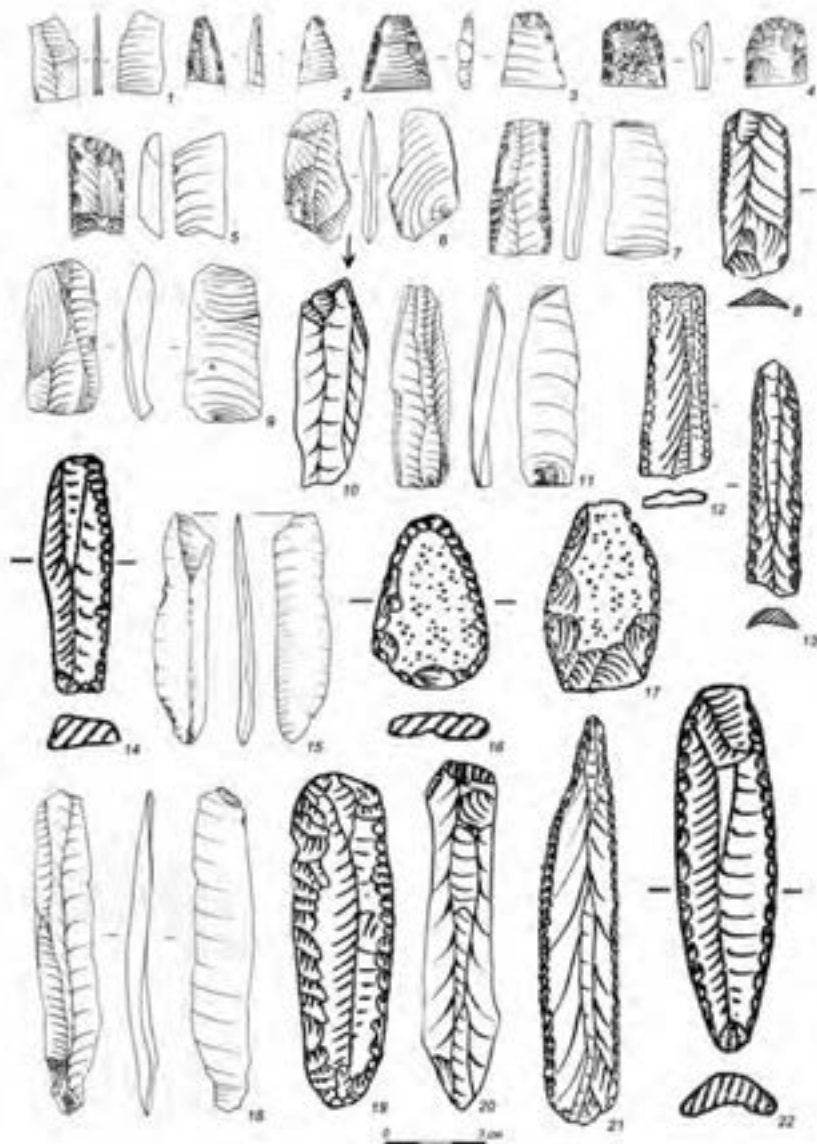


Рис. 21. Крем'яні вироби. 1-7, 9, 11, 15, 18 – Биків, ур. Бігіївка, курган 1; 8, 13 – Кульчиці, курган 15; 10, 20 – Дем'янів; 12 – Баличі, курган 7а; 14, 16, 22 – Комарів, курган 39; 17 – Комарів, курган 5; 19, 21 – Колоколин, курган 2 (1-7, 9, 11, 15, 18 – за Machnik, Pavliv, Petehyryč, 2006, fig. 18:3-13; 8, 13 – за Свешніков, 1972, табл. 4:1, 3; 10, 20 – за Свешніков, 1971, рис. 18:6, 8; 12, 14, 16, 17, 19, 22 – за Свешніков, 1974, рис. 9:3, 4, 7, 8, 11; 10:13; 21 – за Павлів, Петегирич, 2015, рис. 10:10)

Fig. 21. Flint artifacts. 1-7, 9, 11, 15, 18 – Bykiv, Bigiivka place, barrow 1; 8, 13 – Kul'chytsti, barrow 15; 10, 20 – Demjaniv; 12 – Balychi, barrow 7a; 14, 16, 22 – Komariv, barrow 39; 17 – Komariv, barrow 5; 19, 21 – Kolokolyn, barrow 2 (1-7, 9, 11, 15, 18 – by Machnik, Pavliv, Petehyryč, 2006, fig. 18:3-13; 8, 13 – by Свешніков, 1972, табл. 4:1, 3; 10, 20 – by Свешніков, 1971, рис. 18:6, 8; 12, 14, 16, 17, 19, 22 – by Свешніков, 1974, рис. 9:3, 4, 7, 8, 11; 10:13; 21 – by Павлів, Петегирич, 2015, рис. 10:10)

Мабуть, пізнім етапом датується горщик із двома вушками, прикріпленими горизонтально під шийкою із наскрізними вертикальними отворами, що виявлені у кургані 2 в Комарному. Тіло посудини злегка випукле, а краї вінець незначно нахилені всередину [Завада, Картотека, Комарне, арк. 1–3]. Вушка горщика формою нагадують пластичні наліпи на керамічному посуді межановицької культури, однак там не виявлено наліпи із вертикальними отворами, як у нашому виробі [Kadrow, Machnik, 1997, рис. 10:16, 17; 21:21–23; 22:17, 18, 20, 21; 24:1–3, 6–12].

Кубки разом із горщиками та амфорами найчастіше фіксують у похованнях пізнього етапу [Czorek et al., 2016, s. 99, 217, 317]. Один виріб зберігся повністю. На ньому зупинимось детальніше, бо форма посудини не має відповідників у двох попередніх етапах розвитку культури. Це кубок із кургану 6 у Крилосі (т. зв. курган “Настасина Могила”), який має рівне дно, злегка увігнуте всередину, випукле тіло та лійчасто розхилені назовні вінця (рис. 15, 4). Поверхня світло-сірого кольору, старанно заглажена, а верхня частина кубка орнаментована чотирма горизонтальними відбитками ялинки (рис. 18, 7) [ЛІМ А 22858]. У верхній частині насипу кургану “Настасина Могила” виявлено дрібні фрагменти кераміки, що також орнаментовані мотивом ялинки [Бандрівський, 2006, с. 23]. Форма описаного кубка з Крилоса характерна та досить розповсюджена серед кераміки середньодніпровської культури. Вона належить до другої групи кубків – так званих дзвоникоподібних, і поступається кількісно блокоподібним кубкам з перехватом [Артеменко, 1967, рис. 32:1,4; 44:9; 56:1; 1970, с. 95, рис. 29:5; 1976, с. 70, рис. 1:3; 3:12; 6:6; Бунятян, 2007, с. 46]. Подібно орнаментований кубок з Нікісялки Дужої (Польща) на пам'ятці № 2. Зазначимо, що виявлений там виріб входив у комплекс поховання разом із черпаком, що вже опосередковано вказує на його досить пізнє датування. Поховання у Нікісялці Дужій – це змішаний комплекс речей, з одного боку – черпак протомежановицької фази, з іншого – кубок краківсько-сандомирської групи. Цей факт ускладнює інтерпретацію поховання, тому його культурна приналежність до сьогодні не визначена [Kadrow, Machnik, 1997, s. 17, рис. 2:23, 24; Włodarczak, 2006, s. 173, tabl. CXIII:21, 22]. Зустрічаються подібні кубки і в поховальному інвентарі підкарпатської культури на Малопольській височині, Сокальській Гряді та польському Прикарпатті [Koman, 1999, s. 49, рис. 4:1; Machnik, 2011, рис. 3: 1,3,4,5; Machnik, Bagińska, Koman, 2009, s. 41, 64, рис. 28:6; 48:10; Włodarczak, 2006, tabl. CXIII:22]. Фрагменти схожого кубка виявлено у кургані 5 біля Комарова (рис. 18, 6). Поверхня цієї знахідки світло-цегляного кольору, також заглажена та декорована такими ж горизонтальними смугами ялинки [ЛІМ А 22963-22970].

З інших кубків потрібно відзначити лійчасто розхилені назовні вінця кубка із кургану 8 у Кульчицях, верхня частина якого орнаментована дев'ятьма горизонтальними смугами відбитків шнура (рис. 18, 8) [Свешніков, 1974, рис. 6:7]. Подібний кубок виявлений у похованні № 24 у Маліцах Косцельних (Польща). Та на відміну від нашого екземпляра, він орнаментований вдвічі більшою кількістю відтисків шнура [Włodarczak, 2006, tabl. LIX:12]. Нижню частину кубка виявлено в одному з поховань (об'єкт 6) у кургані 10 у Нижніх Гаях. Тіло посудини опукле, сильно сплюснуте, а денце плоске та широке (рис. 18, 2). Найбільш імовірно, що втрачена верхня частина посудини мала високу лійчастоподібну шийку [Machnik, Pawliw, Petehurycz, 2011, s. 116, рис. 26, foto 55]. Кубки такої форми віднесені Я. Махніком до виробів II типу цієї категорії посуду, який зафіксований у пізніх похованнях на правобережжі Сяну та Сокальській Гряді [Machnik, Pawliw, Petehurycz, 2011, s. 130; Machnik, 1966, tabl. XI:5; XIII:1a; XLVII; XLVIII; Machnik, Bagińska, Koman, 2009, s. 90, рис. 64:4]. Дрібні фрагменти кераміки, інтерпретовані як кубки малих та великих розмірів, виявлені під курганами у двох урочищах у Бикові [Czorek et al., 2016, s. 99, 217, 317]. Краще збережений фрагмент кубка, що виявлений у похованні під курганом 1 в урочищі Бігіївка, орнаментований двома горизонтальними смугами, які утворені з потрійного шнура [Machnik Pavliv, Petehurycz, 2006a, s. 220; fig. 20: 4]. Така орнаментация нетипова для керамічних виробів культури шнурової кераміки, натомість широкого розповсюдження вона набрала у межановицькій та городоцько-здовбицькій культурах [Пелешин, 1998, рис. 9: 2, 4; Свешников, 1961, рис. 19: 5; 20: 15; 1962,

табл. I: 9, 21; 1964, табл. XV:12; Самолюк, 2009, рис. 6: 3; 9: 1, 6; 11: 4; Machnik, 1981, abb. 2: 1, 7; 7: 11; Kadrow, Machnik, 1997, рис. 2: 1, 7, 18, 21, 22, 23; 3: 1, 4, 5, 16, 17, 21, 24, 25, 27; 8: 4, 10; 10: 2, 3].

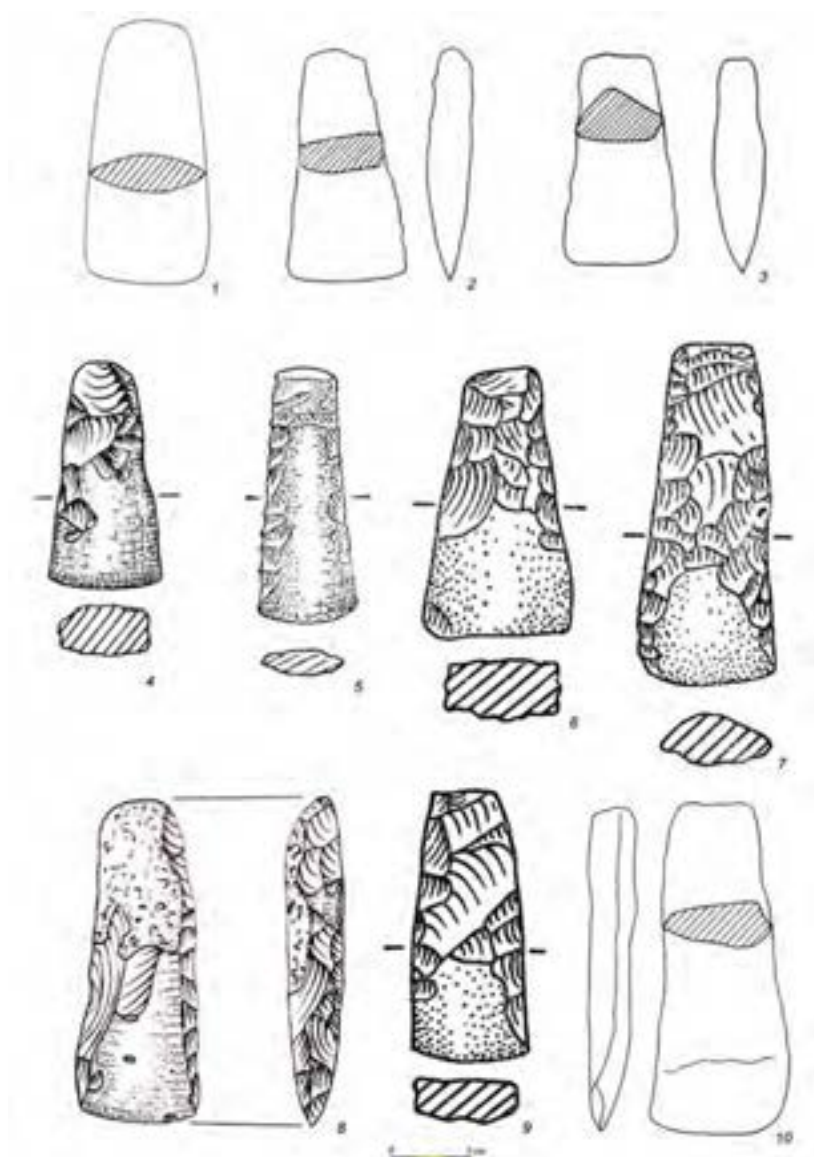


Рис. 22. Крем'яні сокири: 1, 9 – Лотатники, курган 1; 2, 4 – Комарів, курган 50; 3 – Комарів, курган 38; 5 – Баличі, курган 7а; 6 – Кринос, курган “Настасина могила”; 7, 10 – Комарів, курган 5; 8 – Кульчиці, курган 15 (1-3, 10 – за Sulimirski, 1968, fig. 16:3, 10, 11, 17; 4 – за Сवेशніков, 1971, рис. 15:5; 5-7, 9 – за Сवेशніков, 1974, рис. 9:12, 17, 18; 10:10; 8 – за Сवेशніков, 1972, табл. 4:5)

Fig. 22. Flint axes: 1, 9 – Lotatnyky, barrow 1; 2, 4 – Komariv, barrow 50; 3 – Komariv, barrow 38; 5 – Balychi, barrow 7a; 6 – Krylos, barrow “Nastasyna mogyla”; 7, 10 – Komariv, barrow 5; 8 – Kul'chytsi, barrow 15 (1-3, 10 – by Sulimirski, 1968, fig. 16:3, 10, 11, 17; 4 – by Сवेशніков, 1971, рис. 15:5; 5-7, 9 – by Сवेशніков, 1974, рис. 9:12, 17, 18; 10:10; 8 – by Сवेशніков, 1972, табл. 4:5)

Як бачимо, на пізньому етапі верхньодністерської групи підкарпатської культури шнурової кераміки відбуваються сильні впливи на керамічне виробництво місцевих спільнот з боку населення середньодніпровської культури. Це проявляється у поширенні типово середньодніпровських кубків у західному напрямку.

Миски – досить непоширений вид посуду серед поховального інвентаря пізнього етапу. Вони виявлені в кургані 7а в Баличах, кургані 2 в Лотатниках та ґрунтовому похованні у

Дем'янові. Миска з Балич виготовлена на високій ніжці, вінця – лійчастоподібні, по краях зроблені вертикальні насічки, а вище ніжки – горизонтальний валик, по якому нанесені овальні вдавлення (рис. 18, 4) [Пастернак, 1933, с. 70–71, табл. 3: 1; Свешніков, 1977–1980, арк. 59; Jarosz, Machnik, 2000, рис. 3: b, i; 4: a]. Схожа за формою миска виявлена на могильнику почапського типу у Почапах. Відмінність цього виробу полягає у відсутності орнаменту [Свешніков, 1976, рис. 3:1]. Така ж посудина (без орнаменту) випадково знайдена під час будівництва колії у 1923 р поблизу Стжижова [Podkowińska, 1960, s. 48, tabl. 2:2]. Подібна миска зафіксована в кургані комарівської культури у Комарові [Артеменко, 1987, рис. 53:11]. Дещо іншу форму мають дві глиняні посудини на могильнику у Злотій [Rauhut, 1953, рис. 7]. Такі миски (на пустотілій ніжці), на думку П. Завади, виготовлялись для культових, похоронних потреб, оскільки практичне застосування цих виробів невелике [Завада, 1947, арк. 37–38].

Якщо порівняти керамічний посуд з кургану 7а у Баличах та матеріал із поховання КШК в Броносіцах (Польща), можна побачити, що спільним для двох поховань є наявність амфор із чотирма вушками у верхній частині. Виріб з Броносіц орнаментований горизонтальними відбитками шнура та ялинки [Milisauskas, Kruk, 1984, рис. 3:1], а посудина з Балич не орнаментована [ЛІМ А 39179]. Ще однією спільною рисою комплексів є невелика посудина на ніжці, хоча форма виробу із Броносіц більш спрощена, не орнаментована, на відміну від балицького виробу. Форма посуду на ніжці, окрім Броносіц, не зустрічається на теренах Малопольщі, а дві подібні до неї мініатюрні посудинки походять тільки із поховання 71 у Вроцлаві-Опатові [Machnik, 1979, s. 404, рис. 247:8]. Важливим для датування поховання 7 у Баличах є встановлення часу поховання у Броносіцах. У середині 1980-х років поховання краківсько-сандомирської групи в Броносіцах датували після 2200 BC [Milisauskas, Kruk, 1984, s. 38]. Натомість тепер П. Влодарчак відносить його до підфази ПІВ розвитку культури (2500–2300/2200 BC) [Włodarczak, 2006, s. 127, tabl. LXXXII-LXXXIII]. Зважаючи на близькість двох комплексів, курган 7а у Баличах доречно розглядати на завершених підфази ПІВ краківсько-сандомирської групи, тобто між 2300/2200 BC.

Фрагмент миски з Лотатник конічної форми із лійчасто розхиленими назовні вінцями (рис. 19, 1) [Свешніков, 1974, рис. 9:13]. Близьку аналогію до описаної миски віднаходимо в кургані 16 у Баличах. Тут по краях вінця нанесений заглиблений орнамент у вигляді вертикальних насічок та півовалів [ЛІМ А 52359]. Подібна миска знайдена на теренах Західної Малопольщі, але, на відміну від миски з Лотатник, її поверхня та краї вінця орнаментовані насічками. П. Влодарчак датує виріб підфазою ПІВ періодизації краківсько-сандомирської групи [Włodarczak, 2006, tabl. LXXX:7]. На пам'ятці 1 в Межановіцах (поховання № 146) виявлено фрагмент посудини, подібної до миски з Лотатник. Їхня відмінність у тому, що краї виробу з Межановіце орнаментовані чотирма горизонтальними відтискам шнура. Потрібно зазначити, що поховання № 146 у Межановіцах належить ККА [Babel, 1979, s. 70, рис. 7:i]. Та все ж, з огляду на інвентар кургану 2 в Лотатниках та подібних мисок з інших пам'яток КШК, поховання належить до пізнього етапу розвитку верхньодністерської групи підкарпатської культури шнурової кераміки.

Миска із Дем'янова приземкувата, із нерівними краями вінця, відхиленими назовні стінками та злегка випуклим дном (рис. 19, 2). Керамічне тісто, з якого виготовлена миска із домішкою жорстви, коричневого кольору. Випал виробу слабкий [Баран, 1964а, с. 32].

Черпаки – нова форма, яка фіксується на пам'ятках пізнього етапу і відома всього із трьох знахідок (Лотатники, курган 2; Кульчиці, курган 7; Комарів, курган 5). Черпак з Лотатник із випуклим тілом та нерівним дном, прямою шийкою і петельчастою ручкою, що прикріплена до верхньої частини опуклості та шийки виробу. Під вінцями посудини нанесений орнамент у вигляді трьох горизонтальних смуг – відтисків шнура (рис. 17, 3; 18, 3). Двома вертикальними смугами шнура орнаментована і ручка [ЛІМ А 23171].

Черпаки, загалом, не характерні для керамічного посуду підкарпатської культури шнурової кераміки. Вони були широко розповсюджені в межановицькій та городоцько-здовбицькій культурах [Свешніков, 1974, с. 74, 103, рис. 22:1, 7, 9, 11; 23:16; 37:14; 38:2, 9, 15;

39:12; Budinský-Crička, 1965, abb. 13:1, 3–6; taf. V: 1, 4, 7, 10, 14, 18, 20; VI: 1, 4, 8, 11, 12, 15; VII:1, 1f, 5, 8, 17; Kadrow, Machnik, 1997, s. 33, 34, ryc. 10:5, 7; 11:1, 3, 5–7, 9]. У краківсько-сандомирській групі відома посудина, схожа формою та орнаментацією до черпака, з кургану 2 у Лотатниках (Нікісялка Дужа біля Опатова). Там серед речей пізнього етапу цієї групи виявлено черпак, який подібний до виробів протомежановицької культури. Ця знахідка стала одним із чинників виділення підфази IIIc (біля 2300–2200 BC), що завершує періодизацію краківсько-сандомирської групи [Włodarczak, 2006, s. 118, 127, tabl. CXII:21]. Такої ж форми черпак, але орнаментований трьома горизонтальними смугами відбитків потрійного шнура, походить із поховання 1 у Гуліні (Чехія), який Я. Махнік та С. Кадров розглядає як виріб протомежановицької фази [Kadrow, Machnik, 1997, s. 17, ryc. 3:5].

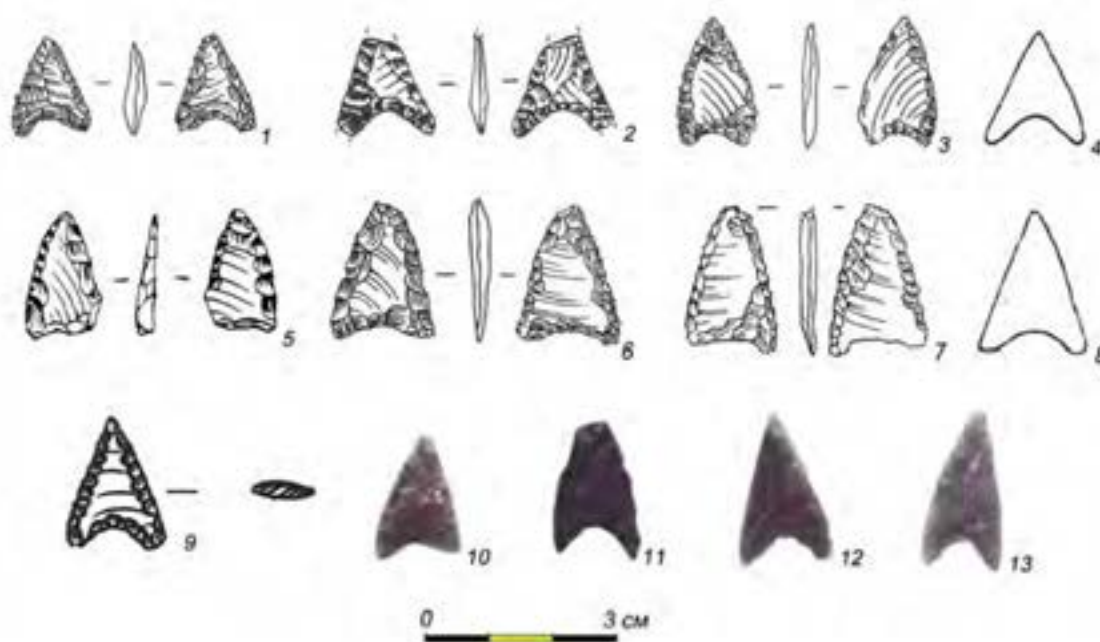


Рис. 23. Крем'яні наконечники стріл: 1, 3, 6 – Биків, ур. Бігіївка; 2, 5 – Биків, ур. Бігіївка, курган 1; 4, 8 – Крилос, курган “Настасина могила”; 7 – Биків, ур. Бігіївка, курган 2; 9 – Кульчиці, курган 15; 10–13 – Комарів, курган 39 (1, 3, 6 – за Czopek et al., 2016, ryc. 9.25:1-3; 2, 5 – за Machnik, Pavliv, Petehyruč, 2006, fig. 18: 1, 2; 4, 8, 10–13 – за Sulimirski, 1968, fig. 11:4; plate 9:17, 23, 24, 26; 7 – за Ситник, Гавінський, 2010, рис. 106:1; 9 – за Свешніков, 1972, табл. 4:2)

Fig. 23. Flint arrowheads. 1, 3, 6 – Bykiv, Bigiivka place; 2, 5 – Bykiv, Bigiivka place, barrow 1; 4, 8 – Krylos, barrow “Nastasyna mogyla”; 7 – Bykiv, Bigiivka place, barrow 2; 9 – Kul'chytsi, barrow 15; 10–13 – Komariv, barrow 39 (1, 3, 6 – by Czopek et al., 2016, ryc. 9.25:1-3; 2, 5 – by Machnik, Pavliv, Petehyruč, 2006, fig. 18: 1, 2; 4, 8, 10–13 – by Sulimirski, 1968, fig. 11:4; plate 9:17, 23, 24, 26; 7 – by Ситник, Гавінський, 2010, рис. 106:1; 9 – by Свешніков, 1972, табл. 4:2)

Фрагмент глиняного черпака із кургану 7 у Кульчицях іншої форми. Стінки виробу циліндричні та розширюються у верхній частині. До країв вінець та, найвірогідніше, до нижньої частини тіла прикріплена плоска петельчаста ручка (рис. 18, 1). Верхня частина черпака під вінцями орнаментована трьома горизонтальними смугами потрійного шнура [Свешніков, 1974, рис. 5: 4]. Третя знахідка із кургану 5 в Комарові представлена боковиною, зовнішня поверхня якої коричневого кольору, підлощена. Внутрішня поверхня виробу та злам – сірого кольору, а керамічна маса із домішкою цеглястого шамоту. У місці максимальної випуклості боковини прикріплена плоска, стрічкова ручка розмірами 2,35×1,55×0,8 см [ЛІМ А 22981].

Два керамічні трубкоподібні предмети незрозумілого призначення виявлено у кургані 39 в Комарові. Вони мали конусоподібну форму із двома наскрізними отворами, одна з яких довжиною 6,8 см, інша – дещо більша (рис. 18, 5) [Свешніков, 1974, с. 42, рис. 9:2; Sulimirski, 1968, р. 112–113, fig. 12:8]. Як припускає Н. Риндіна, ці два вироби могли використовуватись як сопла та опосередковано свідчити про існування металургійного виробництва [Риндіна, 1980, с. 36]. Вони не мають аналогів серед пам'яток КШК. Подібні керамічні вироби відомі із Михайлівського поселення ямної культури [Отрощенко та ін., 2008, с. 230–231].

У керамічному виробництві пізнього етапу надалі залишалися розповсюдженими ті ж форми посуду, що й до цього. Проте змінилася кількість самих посудин: збільшилося число горщиків, амфори втратили своє провідне місце. Форма останніх на пізньому етапі залишалася сталою, але змінилося кількість вушок (до чотирьох), які тепер розміщені у верхній частині посудин під шийкою. Збільшилася питома вага орнаментованих мотивом ялинки виробів, але надалі використовувано орнамент у вигляді відтисків шнура, овальних та вертикальних насічок.

Крем'яні вироби. Доволі широким асортиментом крем'яних знарядь представлений пізній етап, де на пам'ятках виявлено знаряддя праці (скребки, ножі, різці, сокири), предмети озброєння (наконечники до стріл), а також відходи крем'яного виробництва. Цікаво, що останні, які характерні для поселень, зафіксовані під насипом кургану 1 в Бикові. Тут на одному рівні з похованням, але на периферії насипу, виявлено два скупчення відщепів сірого дністрянського кременю (рис. 20) [Павлів, Петегирич, Принада, 2004, с. 51, рис. 9; Machnik, Pavliv, Petehyryč 2006a, р. 220, fig. 19, photo 16, 17]. Загалом збірка крем'яних і кам'яних предметів з цього кургану складає 206 артефактів, з яких найчисельнішу групу крем'яних предметів становлять напівфабрикати на відщепках та пластинах, інколи зі слідами ретушування по краях [Czopek et al., 2016, s. 322].

Крем'яні ножі часто зустрічаються у поховальних пам'ятках пізнього етапу. Два ножі на пластинах виявлено у Лотатниках, один довжиною 9,5 см (курган 2), інший – дещо менший, зі звуженим лезом (курган 1) [Sulimirski, 1968, р. 137]. Подібні два вироби, один з яких зі скошеним краєм, походять із кургану 39 у Комарові (рис. 21, 14, 22) [Свешніков, 1974, с. 43, рис. 9:3, 4]. Ніж із кургану 7а у Баличах із трьох сторін оброблений ретушшю [ЛІМ А 39192]. Два ножі з кургану 15 у Кульчицях виготовлені із волинського кременю, а на їхніх краях нанесено ретуш (рис. 21, 8, 13) [Свешніков, 1972, с. 5, табл. 4:1, 3]. Отже, ножі пізнього етапу виготовлялись на пластинах, по краях наносилась ретуш, а кінці пластин були рівно зрізані чи заокруглені.

Скребки найчастіше виготовлено на відщепках, по краях яких нанесено повністю чи частково притуплююча ретуш. Для виготовлення скребок брали відщепи овальної форми, часто із залишками жорнової кірки (Комарів, курган 5, 39) (рис. 21, 16, 17) [Свешніков, 1974, с. 43, рис. 9:7, 8; ЛІМ А 22958].

Різці складають доволі рідкісну групу знарядь праці, вони відомі всього в одному похованні пізнього етапу. Виявлений різець (Лотатники, курган 1) виготовлений із кременю жовтого забарвлення, довжиною 6 см прямокутної в перетині форми [Sulimirski, 1968, р. 137].

Проколки відомі всього із однієї знахідки із кургану 7а із Баличів. Там виявлено невеликий виріб (довжина 3,7 см) в поперечному перерізі дугастої форми із ретушованою поверхнею [Завада, Картотека, Баличі, арк. 19].

Крем'яні сокири становлять найбільш розповсюджений вид знарядь у поховальному інвентарі та зафіксовані у половині курганних захоронень. А в окремих похованнях виявлено і по три крем'яні сокири [Завада, Картотека, Лотатники, арк. 3–5]. Вони переважно трапецієподібної форми зі звуженим обушком, їх лезо старанно зашлифоване (рис. 22). Залежно від форми поперечного перетину сокири можна поділити на два види: прямокутні та лінзоподібні. Зазначимо, що другий тип переважає. Прямокутні в перетині сокири виявлено у Кульчицях (курган 15), Комарному, Комарові (курган 50), Крилосі, Лотатниках (курган 1)

(рис. 22, 2, 6, 9) [Пастернак, 1937, с. 255; 1987, с. 44; Свешніков, 1972, арк. 4, табл. 4:5; 1974, рис. 9:17; 1977–1980, арк. 64; Sulimirski, 1968, fig. 16:17; ЛІМ А 30900].

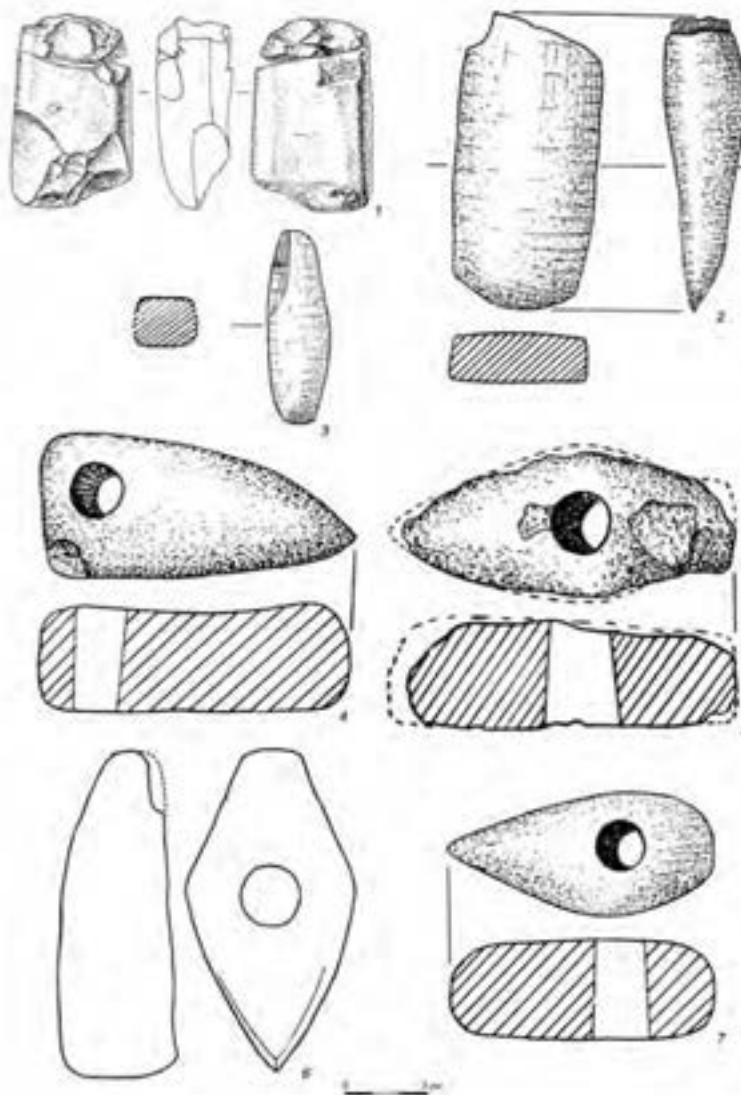


Рис. 24. Кам'яні вироби: 1 – Биків, курган 2; 2, 3 – Кульчиці, курган 15; 4 – Лотатники, курган 2; 5 – Крилос, курган “Настасина могила”; 6 – Комарів, курган 38; 7 – Комарів, курган 50 (1 – за Ситник, Гавінський, 2010, рис. 83:7; 2, 3 – за Свешніков, 1972, табл. 4:4, 6; 4, 5, 7 – за Свешников, 1971, рис. 15:6; 16:4, 20; 6 – за Sulimirski, 1968, fig. 13:8)

Fig. 24. Stone artifacts: 1 – Bykiv, barrow 2; 2, 3 – Kul'chytsi, barrow 15; 4 – Lotatnyky, barrow 2; 5 – Krylos, barrow “Nastasyna mogyla”; 6 – Komariv, barrow 38; 7 – Komariv, barrow 50 (1 – by Ситник, Гавінський, 2010, рис. 83:7; 2, 3 – by Свешніков, 1972, табл. 4:4, 6; 4, 5, 7 – by Свешников, 1971, рис. 15:6; 16:4, 20; 6 – by Sulimirski, 1968, fig. 13:8)

Сокири в перетині лінзоподібної форми є явищем подальшого розвитку крем'яного виробництва. Такі предмети виявлені в Баличах (курган 7а), Лотатниках (курган 2), Комарові (курган 5, 38) (рис. 22, 1, 5, 7) [Свешніков, 1974, рис. 9:12; Sulimirski, 1968, fig. 16:3, 10, 11; ЛІМ А 39189]. Дві із трьох сокир із кургану 1 в Лотатниках належать саме до цього типу [Завада, Картотека, Лотатники, арк. 3–5]. Також усі вони зафіксовані спільно з керамікою пізнього зразка, зокрема, як у Баличах, із чотиривушною амфорою [Jarosz, Machnik, 2000 s. 112,

гус. 5:a, b]. Лінзоподібні в поперечному перетині сокири також поширені на пам'ятках любачівської та краківсько-сандомирської груп підкарпатської культури шнурової кераміки, які, згідно зі своєю класифікацією, Я. Махнік відносить до III-го типу [Machnik, 1966, s. 46]. Такі ж сокири входили у поховальний інвентар нещодавно виділеної сокальської групи культури шнурової кераміки [Koman, 1997, s. 39, гус. 3:5; Machnik, Bagińska, Koman, 2009, s. 26, 27, 46, 50, 91, 94, гус. 13:5; 35:1; 68:1]. В одному з досліджених там курганів дві кам'яні сокири у поперечному перетині прямокутної форми виявлені із лінзоподібною сокирою (Губінек, пам'ятка 4, курган 1, об'єкт № 2) [Bagińska, 1998, s. 69, 75, гус. 5: b-d]. Усі досліджені поховання, у яких виявлено сокири лінзоподібної форми, датуються серединою 3-го тис до н. е. [Machnik, Bagińska, Koman, 2009, s. 203, 206, 208, 230]. З іншого боку, сокири такої форми широко використовувало населення таких археологічних культур: межановицької, городоцько-здовбицької та стжижовської [Захарук, 1961, с. 29, 31, рис. 6:25, 26; Пелещин, 1971, с. 96, рис. 4:17, 18; 1998, с. 162–163, рис. 5:7; 7; Самолюк, 2007, с. 59, 61, 65, рис. 2:6; 5:6; 7:1; 9:16–20; 2009, с. 27 рис. 3:3; Свешников, 1961, с. 63, рис. 20:9, 10; 1962, с. 50, 53, табл. I:27; II:15; 1974, с. 91, 109, рис. 27:4, 8; 37:4, 5, 13; 38:13; 39:4; Głosik, 1961, s. 152, tabl. V:3, VII:1, 15; Kadrow, Machnik, 1997, гус. 18:4, 9; 37:5].



Рис. 25. Кульчиці, курган 15. Кам'яна зернотерка (за Свешніков, 1972, табл. 2:1)

Fig. 25. Kul'chytsi, barrow 15. Stone grain graters (by Свешніков, 1972, табл. 2:1)

Наконечники до стріл – одна з характерних особливостей пізнього етапу верхньодністерської групи підкарпатської культури шнурової кераміки, оскільки в цей час значно збільшилася їх кількість, якщо порівняти з попереднім етапом. Так, у попередньому етапі відомий всього один наконечник з Коликолина [Sulimirski, 1968, plate. 9:25]. Тепер наконечники не тільки входять в інвентар курганних поховань, але й трапляються на поселеннях [Мацкевий, Лосик, Панахид, 2009, с. 96, рис. 6:10]. Усі виявлені предмети – трикутної (серцеподібної) форми із увігнутою всередину основою, що належать до типу II, за класифікацією Я. Махніка [Balcer, 1983, s. 228–229; Machnik, 1966, s. 48–49, tabl. XXV:2–6].

Ретуш наносилась або вздовж країв, або ж вкривала усю поверхню виробів (Комарів, кургані 39 (один наконечник); Баличі, курган 7а; Биків (урочище Бігіївка), курган 1, курган 2, поховання 1; Кульчиці, курган 15 та в одному з досліджених П. Завадою кургані, номер якого невідомий, у тих же Кульчицях) (рис. 23) [Завада, Картотека, Баличі, арк. 27; Свешніков, 1972, табл. 4:2; 1977–1980, арк. 66; Ситник, Гавінський, 2010, арк. 17, 60; рис. 106:1; 108; Czopek et al., 2016, s. 322; Sulimirski, 1968, plate 9:23]. Як правило, дві сторони оброблялись поверхневою ретушшю, а по краях наносилась півструменева ретуш. Яскравим прикладом такого зразка є виріб із поховання 1 кургану 2 в урочищі Бігіївка в Бикові (23, 7) [Czopek et al., 2016, s. 330, рис. 9.10:1]. Зазначимо, що у частині поховань їх виявлено декілька. Зокрема, у Крилосі (курган 6) – три, Комарові (курган 39) – чотири, Бикові (курган 1) – два, Бикові (зруйнований курган) – два [Свешніков, 1971, с. 303; Machnik, Pavliv, Petehyryč, 2006a, p. 218; fig. 18:1,2; Machnik et al., 2007, s. 312, рис. 5; Sulimirski, 1968, fig. 11:4; plate 9:17, 23, 24, 26]. Подібна ситуація простежується і на сусідніх пам'ятках на території Східної Польщі, де в деяких похованнях виявлено до десяти і більше наконечників до стріл [Drobniewicz, 1979, s. 91; Machnik, Pilch, 1997, s. 151, рис. 6; Tunia, 1979, s. 63, рис. 12:e; Włodarczak, 2004, p. 318, fig. 12; 2008, s. 283]. Наприклад, у Малопольській височині вони складають 1/5 від усіх крем'яних знарядь (275 екземплярів) [Włodarczak, 2006, s. 28]. Наконечники для стріл, як і на середньому етапі, трикутної форми. Та все більше основа виробів з прямої переходить у увігнуту, що надає їм серцеподібну форму. Відзначимо, що в кам'яній гробниці подільської групи пізнього етапу у Попівцях зафіксовано вісім наконечників до стріл. Більша частина виробів – із увігнутою основою, натомість у меншій частині знахідок – основа пряма [Захарук, 1959, с. 131, табл. III:3–10]. Це може свідчити про те, що деякий час трикутні наконечники до стріл із рівною основою використовувались поряд із наконечниками із вгнутою основою, що і зафіксовано у Попівцях.

Збільшення кількості виявлених крем'яних наконечників до стріл свідчить про певні соціальні зміни у підкарпатській культурі шнурової кераміки. Можливо, це зумовлено зростанням ролі мисливства у житті населення, або ж важливу роль міг відігравати чинник збройних конфліктів.

Кам'яні вироби пізнього етапу представлені передусім бойовими та плоскими сокирами, які виявлені майже в половині поховань. Найперше розпочнемо із бойових сокир. Для виготовлення свердлених сокир використовувались переважно породи із високою твердістю. Наприклад, сокира з Комарного виготовлена із діабазу, а фрагмент із кургану 7а у Баличах – із темного граніту [Пастернак, 1933, с. 72; 1937, с. 255; 1987, с. 44]. Однак виявлено сокири, зроблені із м'яких порід, зокрема сокира із кургану 2 в Лотатниках виготовлена з опоки біло-молочного кольору, а сам виріб репрезентує трикутний тип сокир (рис. 24, 4). Обух сокири горизонтально зрізаний, близько біля нього просвердлений отвір [ЛІМ А 48076]. Схожі за формою сокири відомі у краківсько-сандомирській та любачівській групах підкарпатської культури [Machnik, 1966, tabl. XXXII: 8, 9]. Вироби із цього матеріалу виявлені у похованнях на території південно-східної Польщі (Седліска біля Перемишля та Липники біля Пшеворська), які територіально розміщені досить близько від курганного могильника в Лотатниках [Demetrykiewicz, 1898, s. 76–78; Kafinska, 2001, s. 265; Bargieł, Libbera, 2005, рис. 12:2, 3]. Як засвідчують польські дослідники, кам'яні сокири із опоки найчастіше зустрічаються у пізньому періоді КШК та на пам'ятках протомежановицької культури [Kafinska, 2001, s. 265].

Подібна за формою до виробу з кургану 2 у Лотатниках сокира входила в інвентар поховання краківсько-сандомирської групи у Броносіцах. Там до інвентаря, окрім кам'яної сокири, входили й інші предмети, зокрема кераміка, яка складалась із мініатюрної посудини на ніжці, горщика, кубка та амфори із чотирма маленькими вушками, що прикріплені у верхній частині тіла [Milisauskas, Kruk, 1984, s. 33–34, рис. 3]. Сокиру такого ж типу виявлено у любачівській групі (Бжезінки, курган 3, поховання 1). Вона входила в поховальний інвентар, що складався із крем'яних виробів та трьох керамічних посудин [Dzieduszycka-Machnikowa, 1960, s. 11]. Важливим хронологічним індикатором поховання стає наявність у ньому двовушної амфори, які побутували у середньоевропейському горизонті. Така амфора вказує на

те, що центральне поховання у кургані 3 займає більш ранню хронологічну позицію [Machnik, 1966, s. 242–243, tabl. XX:1]. Отже, сокири трикутної форми з'являються у колі підкарпатської культури шнурової кераміки у середньому етапі і широко розповсюджуються вже у пізньому етапі, що і простежується на матеріалах з Лотатник та підкарпатської культури шнурової кераміки загалом.

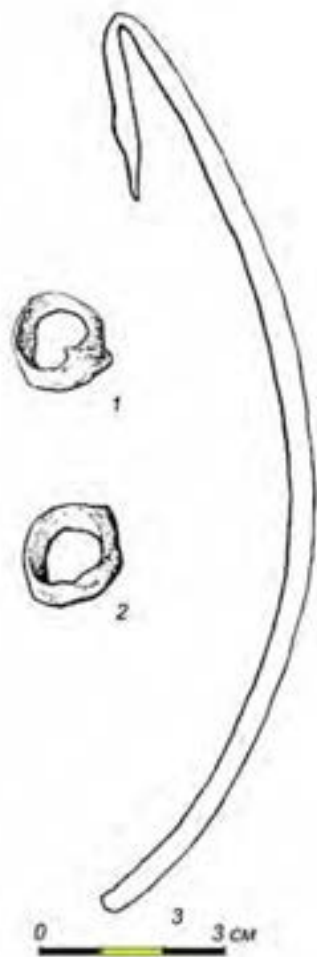


Рис. 26. Металеві вироби. Крилос, курган “Настасина могила” (за Sulimirski, 1968, fig. 11:2, 3)

Fig. 26. Metallic products. Krylos, barrow “Nastasyna mogyla” (by Sulimirski, 1968, fig. 11:2, 3)

Під насипом кургану 50 у Комарові виявлено сокиру наближену до клиновидної у плані форми, обух – горизонтально зрізаний. Вона піддавалась дії вогню [Sulimirski, 1968, p. 114, fig. 13:9]. Описана сокира належить до типу найкраще представлених кам'яних сокир серед пам'яток досліджуваної культури, а особливо у краківсько-сандомирській групі [Włodarczak, 2006, s. 35–36].

На тому ж могильнику у кургані 38 зафіксовано ще одну сокиру, яка має виразнішу ромбоподібну форму (рис. 24, 6) [Sulimirski, 1968, p. 112, fig. 13:8]. Декілька близьких до неї відповідників відомі у підкарпатській культурі шнурової кераміки, які належать до групи не дуже розповсюджених сокир на її території [Valde-Nowak, 1988, tabl. XIII:5]. Згідно з класифікацією Я. Махніка, такі сокири входять до типу I [Machnik, 1966, s. 42], натомість П. Влодарчак їх відносить до типу С, відповідно до своєї класифікації [Włodarczak, 2006, s. 33, tabl. XLII:1]. Така сокира була виявлена у Малопольській височині в ґрунтовому похованні № 5 в Ксежніці Велькій разом із прямокутною у плані крем'яною сокирою та класичною тюрінгською амфорою, що вказує на їхню ранню хронологію [Machnik, 1964, s. 348, tabl. II:12–14]. Декілька ромбоподібних сокир виявлено на пам'ятках середньодніпровської культури [Артеменко, 1967, с. 45, рис. 7:8, 10].

Загалом, кам'яні бойові сокири пізнього етапу характеризуються різноманітністю у виконанні форм виробів (рис. 24, 4–7). Не прослідковуються риси, які були б характерні тільки для пізнього етапу, оскільки частина форм трапляється вже в середньому (наприклад, трикутні сокири), а набирає більшого розповсюдження у пізньому. Тому до датування пам'яток необхідно підходити комплексно, розглядаючи й інші речі, які входили у склад поховального інвентаря.

Із поховання 1 кургану 2 у Бикові походить плоска сокира, виготовлена з опоки (рис. 24, 1) [Ситник та ін., 2010, с. 61]. Вона дуже пошкоджена, клиноподібної форми, світло-сірого кольору, розмірами 2,5×4,5×7 см [Ситник, Гавінський, 2010, арк. 17–18, 60; рис. 83:7; 84; 85]. З білої опоки зроблене невелике долото з кургану 15 у Кульчицях, що в перетині має прямокутну форму зі звуженими лезом та обухом (рис. 24, 3) [Свешніков, 1972, арк. 4, табл. 4:4]. Друга знахідка – долото – походить із кургану 1 в Лотатниках, яке також виготовлене з м'якої породи (можливо, опоки) білого кольору [Завада, Картотека, Лотатники, арк. 6]. У кургані 15 в Кульчицях виявлено виготовлену із піщаної гальки прямокутну в перетині сокиру. Лезо виробу – півокругле, поверхня зашліфована, а обух частково відбитий (рис. 24, 2) [Свешніков, 1972, арк. 4, табл. 4:6]. Подібну сокиру, виготовлену з вапнякового пісковика,

Таблиця 1

Биків, урочище Бігівка, курган І. Технологічні групи керамічного посуду (за: Szorek et. al., 2016, s. 317–322)

№ групи/підгрупи	Класифікація	Вид посуду	Орнамент	Колір			Особливості поверхні			Текстура	Діаметр донця, см	Темпери
				Білий	Світло-охристий	Темно-сірий	Білий	Світло-охристий	Темно-сірий			
1	45	амфори (великі), кубок?	-	сірий	світло-охристий	сірий	сліди від вимазування твердим тілом	шорста	слабкий	шамот (сірий, рожевий), мінерал (мікроскопічний зрніття)	7-8, 8-10	5-10
1a	41	амфори (великі)	вертикальні або тріщини нахилени жовобілі (1 фрагмент)	світло-охристий	світло-охристий	світло-охристий	-	сліди від вимазування (на частині фрагментів)	слабкий	шамот (охристий), мінерал (мікроскопічний зрніття)	-	6-7
1b	25 від декількох посудин	-	-	сірий	світло-охристий	сірий	глаза, сліди від вимазування	глаза	слабкий	шамот (сірий), ілюмінат мінерал (мікроскопічний зрніття)	-	5-7
1c	26	-	нахилений прожок (1 фрагмент) густих насічених явинок (кубок), відлісна шкура під випалом (кубок)	світло-охристий	світло-охристий	світло-охристий	-	-	добрий	шамот, мінерал (мікроскопічний зрніття)	-	5-8
1d	7 фрагментів від 4 (3?) посудин	1 горщик, 2 кубки	-	сіро-охристий	сіро-охристий	сіро-охристий	-	-	слабкий	шамот (охристий, рожевий), мінерал (мікроскопічний зрніття)	-	3,5-6
1e	7	-	-	сіро-коричневий	сіро-коричневий	сіро-коричневий	сліди від вимазування у різні сторони	-	слабкий	шамот (охристий), велика кількість мінералу (мікроскопічний зрніття)	-	5-8
1f	4	кубок?	горизонтальні смуги відліску шкура (кубок)	сіро-коричневий	світло-коричневий	сіро-коричневий	-	-	добрий	шамот (рожевий), мінерал (мікроскопічний зрніття)	-	5,5-6
1g	6	-	-	сіро-коричневий	сіро-коричневий	сіро-коричневий	-	-	-	шамот (рожевий, чорний)	-	4,5-5,5
2	9	амфора (велика фрагментів)	-	-	світло-охристий	світло-охристий	сліди від вимазування	-	слабкий	шамот (охристий), мінерал (мікроскопічний зрніття)	-	4,5-8
2a	8	-	-	сіро-коричневий	сірий	сірий	-	-	слабкий	шамот (рожевий, охристий)	-	6-7
2b	16 фрагментів від 4-х посудин	-	смуга насічки у вигляді явинок (1 фрагмент)	-	світло-охристий	сірий	-	-	добрий	шамот (сірий), ілюмінат мінерал (мікроскопічний зрніття)	-	6-10
2c	30	-	-	темно-сірий	сіро-охристий	темно-сірий	-	-	слабкий	велика кількість шамоту	-	5-7

знайдено в кургані 16 в Баличах [ЛІМ А 39186]. Виріб із Балич у перетині неправильної трапецієподібної форми, має широке дугасте лезо, рівно зрізаний обух та зашліфовану поверхню (окрім оббитих бічних сторін). Такі ж сокири відомі на пам'ятках у Сокальській Гряді та Малопольській височині [Bagińska, 1998, s. 69, rys. 5:b, c; Machnik, Bagińska, Koman, 2009, s. 27, rys. 13:1, 2; Włodarczak, 2006, tabl. LXXXIII:5].

Таблиця 2

Амфори

№ п/п	Назва пам'ятки, № кургану	Висота (см)	d-вінець (см)	d-денця (см)	d-тіла (см)	Кількість вушок	Орнамент	Вушка під шийкою	Вінця прями	Домішка	Внутрішньої поверхні	Зовнішня поверхня	Бібліографія
1	Кульчиці, курган 15	17,7		6	18,5	4	-	+	-	шамот	темно-сіра	сіра з коричневими плямами, сліди від вимазування м'яким віхтем	Свешніков, 1972, арк. 3, 6, табл. 4:8
2	Комарно	22	10,4	7,5	28	4	+	+	+	шамот	сіра, сліди від вимазу- вання твердим віхтем	коричнева, загладжена	Пастернак, 1987, с. 43–44; Свешніков, 1974, с. 47, рис. 10:5; Sulimirski, 1968, р. 125; ЛІМ А 39180
3	Баличі, курган 7а	26	10	7,5	27	4	-	+	+	шамот	сіра	світло- коричнева	Завада, Картотека, Баличі; Свешніков, 1972, арк. 6; 1974, с. 47, рис. 10:16; Jarosz, Machnik, 2000, s. 112, rys. 3:a, h; 5:a; Sulimirski, 1968, р. 122–123, plate 3:6; ЛІМ А 39179
4	Бовшів, поховання	-	-	-	-	4	+	+	-	-	-	-	Баран, 19646, арк. 26, рис. 11; Свешніков, 1974, с. 47; 1977–1980, арк. 58

Окрім кам'яних сокир, в одному з курганів зафіксовано кам'яну зернотерку та розтирар (рис. 25) (Кульчиці, курган 15). Зернотерка виготовлена із сірого каменю-пісковіку неправильної прямокутної форми із заокругленими кутами та загладженою від роботи поверхнею розмірами 0,3x0,4 м і товщиною 6 см [Свешніков, 1977–1980, арк. 62]. Розтирар зроблений із того ж каменю та має неправильну трикутну форму [Свешніков, 1972, арк. 2, табл. 2:1].

Кістяні вироби дуже рідко трапляються в пам'ятках верхньодністерської групи підкарпатської культури шнурової кераміки, що не дивно, враховуючи кількість збережених скелетів у самих похованнях. Всього із поховань пізнього етапу відоме одне кістяне шило, яке

походить із кургану в Комарному. Воно виготовлене з трубчастої кістки [Пастернак, 1937, с. 255; 1987, с. 44; Свешніков, 1971, арк. 91; 1974, рис. 10:6]. У похованні у Дем'янові було виявлено кістяне долото, однак сама знахідка та її опис на сьогодні не збереглися [Свешніков, 1977–1980, арк. 66].

Металеві вироби. Якщо у двох попередніх етапах металеві речі невідомі, то в пізньому етапі вони починають входити у поховальний інвентар. У похованні в Крилосі виявлено три металеві речі, а в Баличах – п'ять [Пастернак, 1933, с. 71–72; Sulimirski, 1968, р. 135, fig. 11:2, 3]. Більшість речей (6 одиниць) становлять прикраси (браслет, фрагмент гривні, сережки). Так, на шиї кістяка у кургані “Настасина Могила” у Крилосі лежала виготовлена із мідного дроту, округла в перетині гривня, а поруч – дві округлі дротяні спіральні сережки, кінці яких заходять один за одного (рис. 26). На основі проведених спектрального і структурного аналізів зразків встановлено, що гривня виготовлена при температурі понад 300°C з міді із незначною кількістю природних домішок [Свешніков, 1971, арк. 82–83; Рындина, 1980, с. 26, рис. 1:1; Sulimirski, 1968, р. 135, fig. 11:2, 3].

Подібні до спіральних сережок із Крилоса вироби знайдені в курганах середнього та пізнього етапів середньодніпровської та фатьянівської культур [Артеменко, 1967, с. 37, рис. 25:8, 9; 1987, с. 39, рис. 12:7, 8; Крайнов, 1987, с. 70, рис. 35:9, 12, 13], а також у деяких похованнях краківсько-сандомирської групи підкарпатської культури шнурової кераміки [Machnik, 1966, XXXIX:3], злотської культури [Hensel, 1988, s. 159, рис. 97; Machnik, 1979, s. 389, рис. 238:28] та культури дзвоникоподібних кубків [Machnik, 1982, рис. 4:3]. Одне з поховань краківсько-сандомирської групи може допомогти встановленню хронології металевих сережок із Крилоса. Йдеться про поховання 100 у Межановіцах, де, як у Крилосі, металеві сережки виявлено із крем'яними наконечниками до стріл із вгнутою основою. Окрім цього, до супровідного інвентаря входила амфора пізнього типу з чотирма вушками у верхній частині, що сильно нагадує амфору із кургану 7а у Баличах [Włodarczak, 2006, tabl. LXII:1, 2, 4–12, 15]. Як бачимо, сережки з кінцями, що знаходять один на одного, виступають у досить пізніх похованнях підкарпатської культури шнурової кераміки, що ще раз підтверджує приналежність поховання у Крилосі до пізнього етапу розвитку культури.

Деякі металеві речі виявлено у кургані 7а у Баличах (два мідні персня, один з яких пошкоджений, бронзові браслет, кинджал та фрагмент шпильки). Мідна шпилька з цього кургану збереглась до довжини 6,5 см. Її голівка обламана, тому неможливо визначити тип цієї знахідки [Свешніков, 1977–1980, арк. 66а]. Кінці овального в перетині браслету незамкнуті та плавно звужуються до країв. Один із перснів виготовлений із мідної пластини, шириною 1 см, кінці якого заходять один за одного [Пастернак, 1933, с. 71–72; Jarosz, Machnik, 2000, рис. 4:b–e]. Кинджал з Балич зберігся погано; його лезо в перетині ромбоподібної форми, а руків'я – плоске і на ньому ледь простежуються сліди від овальних заклепок [ЛІМ А 38926]. У кращому стані знаходиться бронзовий кинджал такого ж типу із кургану в Сірниках, виготовлений із олов'яної бронзи з 8 % вмістом олова [Бандрівський, 2011, с. 99; Свешніков, 1971, с. 304; 1974, с. 50, 51, рис. 10:9]. Загалом, такі кинджали характерні для металевих виробів унетицької культури [Пастернак, 1933, с. 92; Hensel, 1973, рис. 110; 113; Korasz, Šebela, 2006, рис. 5:28, 29].

Одним із основних недоліків вивчення КШК у досліджуваному регіоні стала недостатня кількість датованих точними методами поховань. Наприклад, для пізнього етапу із близько тридцяти поховань радіовуглецеве датування зроблене всього для двох поховань, що становить близько 7% від загальної кількості. Спалені конструкції з поховання кургану 1 в урочищі Бігіївка в Бикові на основі п'яти проб деревного вугілля відносяться до періоду 2400–2160 ВС, проте поховання, найімовірніше, було споруджено приблизно в 2200 ВС [Machnik, Pavliv, Petehyruč, 2006a, р. 222; fig. 21]. Ще дві проби з поховального об'єкта дали сумнівні результати, які збігаються з часом існування КЛП (Кі-7918: 4490±70 ВР) та доби пізньої бронзи (Gd-10971: 3080±90 ВР) [Czopek et al., 2016, s. 316]. Натомість радіовуглецеві дати, отримані із двох різних фрагментів дерев'яних елементів конструкції поховального об'єкта 1 кургану 2 на цій же пам'ятці становлять 4000±80 ВР (МКЛ-186) і 3820±80 ВР (МКЛ-187), які після калібрації

становлять 2865–2289 BC та 2457–2142 BC, що також відповідає пізній фазі розвитку КШК на цій території [Czorek et al., 2016, s. 353; Machnik et al., 2009, s. 293].

Висновки. Поховання пізнього етапу відомі близько із тридцяти курганных та трьох ґрунтових захоронень. Вони розміщені у тих же топографічних умовах, що й у два попередні періоди, часто й на тих же могильниках. Кургани невеликих розмірів, переважно від 12 до 18 м в діаметрі та від 0,4 до 1,4 м висотою. Під насипами на рівні стародавнього ґрунту або дещо вкопане у материк виявляють, як правило, одне поховання. Трапляються випадки, коли під насипами зафіксовано більше одного поховання (Биків, курган 2; Нижні Гаї, курган 10, Рокитно, курган 3). Подібно до двох попередніх етапів, під насипами засвідчено залишки дерев'яних конструкцій (Биків, курган 1, 2). Скелети померлих не збережені (як і в попередні періоди). Виняток становлять декілька поховань (Рокитно, курган 3; Крилос, курган 6, Вишнів), де в могилах виявлені скорчені на лівому чи правому боці кістяки. Ґрунтове поховання з Сідого здійснене у ямі прямокутної форми, сліди скелета не збереглись. Натомість у похованнях із Бовшева та Дем'янова покійники захороненні у скорченій позиції на правому боці.

Матеріальна культура пізнього етапу відображає подальший розвиток населення раннього періоду бронзової доби на території українського Прикарпаття. Керамічні вироби дещо відрізняються від попереднього етапу. Основною формою посуду стають горщики, що витісняють амфори. Натомість характерною ознакою амфор пізнього зразка є чотири вушка, які розміщені під шийкою виробів. Серед керамічних виробів з'являється нова форма – черпак, що згодом набуває панівного становища на пам'ятках епішнурового кола.

Доволі широко представлені крем'яні вироби. Серед них – сокири, ножі, різці, скребки та наконечники до стріл. Характерною ознакою пізнього етапу є сокири, які в перетині мають неправильну прямокутну чи лінзоподібну форму. Також значно зростає кількість наконечників до стріл. Відзначимо, що, крім кам'яних сокир, знайдено й зернотерку та розтирач в кургані 15 у Кульчицях. Кістяні вироби презентовано лише однією знахідкою – шилом з Комарного.

На відміну від двох попередніх періодів, на пізньому етапі з'являються металеві вироби, які походять із кургану 6 у Крилосі (фрагмент бронзової гривні та дві спіральні сережки) та кургану 7 у Баличах (два мідні персня, один з яких пошкоджений, бронзовий браслет, кинджал та фрагмент шпильки).

Відзначимо, що з боку західних груп ПК відчуваються сильні впливи, які виявляються у поширенні подібних форм виробів, зокрема посуду. З іншого боку, посилюються контакти із населенням східних культур, передусім – середньодніпровської. Це засвідчено розповсюдженням типового для названої культури посуду у пам'ятках верхньодністерської групи підкарпатської культури шнурової кераміки.

Проаналізувавши якісні зміни у розвитку матеріальної культури та подібні явища в інших групах та культурах, зокрема західних, можна зробити висновки, що пізній етап верхньодністерської групи ПК припадає на час між 2400/2300–2200 BC.

ЛІТЕРАТУРА

- Артеменко И.И.* (1967). Племена Верхнего и Среднего Поднепровья в эпоху бронзы. – Москва. – 140 с.
- Артеменко И.И.* (1970). Новый могильник среднеднепровской культуры в Верхнем Преднепровье // КСИА. – Москва. – Вып. 123. – С. 94–97.
- Артеменко И.И.* (1987). Культуры раннего бронзового века южной полосы лесов Европейской части СССР // Археология СССР. Эпоха бронзы лесной полосы СССР. – Москва. – С. 35–51.
- Бандрівський М.* (2006). Курган у Крилосі і проблема проникнення носіїв середньодніпровської культури у Верхнє Придністров'я і Посяння // Історія релігій в Україні. Науковий щорічник. – Львів. – Кн. 1. – С. 22–26.

Бандрівський М. (2011). Походження прото- і ранньоунетицького типу на Верхньому Придністров'ї і проблема верхньодунайських впливів на захід Українського Лісостепу впродовж періодів KгA1-KгA2 // МДАПВ. – Львів. – Вип. 15. – С. 78–108.

Баран В.Д. (1963). Щоденник роботи Бурштинської археологічної експедиції. Розкопки на ур. Сулива, поселення Бовшів II за 1963 рік / НА ІУ. – Львів. – Оп. 5. – Од. зб. 336. – 45 арк.

Баран В.Д. (1964а). Звіт про розкопки багатошарових поселень біля сіл Бовшів (Бовшів II) і Дем'янів, Галицького району, Івано-Франківської області в 1962 р. / НА ІУ. – Львів. – Оп. 5. – Од. зб. 224. 58 арк.

Баран В.Д. (1964б). Звіт про розкопки багатошарового поселення біля села Бовшів (Бовшів II) Галицького району Івано-Франківської області в 1963 р. / НА ІУ. – Львів. – Оп. 5. – Од. зб. 230. – 41 арк.

Баран В.Д. (1964в). Звіт про розкопки багатошарового поселення біля села Бовшів (Бовшів II) Галицького району Івано-Франківської області в 1963 р. II екземпляр. Польове креслення / НА ІУ. – Львів. – Од. зб. 224. – 51 арк.

Бунятян К.П. (2007). Середньодніпровська культура на території України: періодизація та хронологія // Записки НТШ. Праці археологічної комісії. – Львів. – Е. ССЛІІІ. – С. 37–55.

Войтович М. (2014). Пам'ятки середнього етапу культур шнурової кераміки на території Українського Прикарпаття // МДАПВ. – Львів. – Вип. 18. – С. 110–135.

Завада П.І. (1947). Скотоводчі племена кінця III-го – початку II-го тис. до н. е. в Західних областях УРСР / НА ІУ. – Львів. – Оп. 5. – Од. зб. 39. – 138 арк.

Завада П.І. Картотека. Баличі / НА ІУ. – Львів, 1940-ві рр. – 45 арк.

Завада П.І. Картотека. Комарне / НА ІУ. – Львів, 1940-ві рр. – 3 арк.

Завада П.І. Картотека. Кринос / НА ІУ. – Львів, 1940-ві рр. – 15 арк.

Завада П.І. Картотека. Лотатники / НА ІУ. – Львів, 1940-ві рр. – 11 арк.

Захарук Ю. (1959). Погребение в каменных гробницах около с. Поповцев Тернопольской области // КСИА. – Москва. – Вип. 8. – С. 129–132.

Захарук Ю. (1961). Нове джерело до вивчення культур шнурової кераміки на Волині // МДАПВ. – Київ. – Вип. 3. – С. 22–41.

Крайнов Д. (1987). Фатьяновская культура // Археология СССР. Эпоха бронзы лесной полосы СССР. – Москва. – С. 58–75.

Крушельницька Л. (2013). Епістолярна спадщина Ярослава Пастернака. – Львів. – Зош. І. – 308 с.

Крушельницька Л.І., Мацкевой Л.Г., Свешніков І.К., Попович І.І., Балагурі Е.А., Герета І.П. (1982). Археологічні пам'ятки Прикарпаття і Волині. – Київ. – Т. 2. – 194 с.

Лакіза В. (2008). Старажытнасці позняга неоліту і ранняга перыяду бронзавага веку Беларускага Панямоння. – Мінск. – 343 с.

Махнік Я., Павлів Д., Петегірич В., Принада І. (2000). Дослідження курганних некрополів Дрогобицько-Моршинського передгір'я // Дрогобицький краєзнавчий збірник. – Дрогобич. – Вип. 4. – С. 36–46.

Мацкевий Л., Лосик М., Панахид Г. (2009). Питання комплексного міждисциплінарного аналізу шарів енеоліту, ранньої бронзи та ранньозалізного часу з першого навісу Прийма I // МДАПВ. – Львів. – Вип. 13. – С. 80–101.

Отрощенко В., Рассамакін Ю., Черних Л., Гершкович Я. (2008). Доба бронзи на теренах України // Україна: хронологія розвитку. – Київ. – Т. 1. – С. 219–331.

Павлів Д., Петегірич В. (2002). Дослідження Дрогобицької археологічної експедиції // Інститут українознавства ім. І. Крип'якевича Національної академії наук України в 2001 р. Інформаційний бюлетень. – Львів. – С. 55–56.

Павлів Д., Петегірич В. (2004). Прадавні могили Львівщини // Інститут українознавства ім. І. Крип'якевича Національної академії наук України в 2003 р. Інформаційний бюлетень. – Львів. – С. 35–37.

Павлів Д., Петегірич В. (2015). Археологія і давня історія Рогатинщини // Старожитності Рогатинщини. – Львів. – С. 16–96.

- Павлів Д., Петегирич В., Махнік Я.* (2015). Українсько-польська археологічна експедиція: наукові здобутки та перспективи // МДАПВ. – Львів. – Вип. 19. – С. 323–347.
- Павлів Д., Петегирич В., Принада І.* (2004). Археологія Бойківщини: нові відкриття // Бойківщина. Наук. збірник. – Дрогобич–Трускавець. – Т. 2. – С. 40–69.
- Пастернак Я.* (1933). Перша бронзова доба в Галичині в світлі нових розкопок // Записки НТШ. – Львів. – Т. 152. – С. 63–112.
- Пастернак Я.* (1937). Нові археологічні набутки Музею Наукового товариства ім. Шевченка у Львові за час від 1933–1936 р. // Записки НТШ. Праці історико-філософської секції. – Львів. – Т. 154. – С. 241–268.
- Пастернак Я.* (1987). Доісторичні та ранньоісторичні часи Комарна й околиці // Комарно і Рудки та околиця. – Нью-Йорк–Париж–Сідней–Торонто. – С. 40–46.
- Пелецишин М.* (1971). Нові поселення стжижівської культури на Волині // Археологія. – Київ. – Вип. 1. – С. 89–103.
- Пелецишин М.* (1998). Деякі питання історії племен культури шнурової кераміки у межиріччі Горині і Стиру // Волино-Подільські археологічні студії. – Львів. – Вип. 1. – С. 160–172.
- Рындина Н.* (1980). Метал в культурах шнурової кераміки Украинского Предкарпатья, Подолии и Волыни // СА. – Москва. – № 3. – С. 24–42.
- Самолюк В.* (2007). Поселення стжижовської культури на р. Іква на Волині // Археологія. – Київ. – № 3. – С. 58–72.
- Самолюк В.* (2009). Нові поховальні пам'ятки городоцько-здовбицької культури // Археологія. – Київ. – № 4. – С. 26–37.
- Свешников И.* (1961). Памятники культуры шнуровой керамики у села Здолбица (УССР) // КСИА. – Москва. – Вип. 85. – С. 55–65.
- Свешніков І.* (1962). Пам'ятки культури шнурової кераміки в басейні р. Устя // МДАПВ. – Київ. – Вип. 4. – С. 44–53.
- Свешников И.* (1964). Поселенные культуры шнуровой керамики у с. Городок Ровенской области // КСИА. – Москва. – Вип. 97. – С. 127–134.
- Свешников И.* (1971). История Предкарпатья, Подолии и Волыни в конце III–начале II тысячелетия до н. э.: дисертация на соискание ученой степени доктора исторических наук. / НА ІУ. – Львов. – Оп. 2. – Од. зб. 358. – 411 арк.
- Свешніков І.* (1971). Культури шнурової кераміки Західної частини УРСР // Археологія України. Первісна археологія. – Київ. – Т. 1. – С. 292–308.
- Свешніков І.К.* (1972). Звіт з роботи Енеолітичної експедиції Інституту суспільних наук Академії наук УРСР в 1971 р. / НА ІУ. – Львів. – 40 арк.
- Свешніков І.К.* (1974). Історія населення Передкарпаття, Поділля і Волині в кінці III–на початку II тисячоліття до нашої ери. – Київ. – 208 с.
- Свешніков І.К.* (1976). Довідник з археології України. Львівська область. – Київ. – 96 с.
- Свешников И.К.* (1976). Проблема происхождения комаровской культуры // Энеолит и бронзовый век Украины. – Киев. – С. 96–118.
- Свешніков І.К.* (1977). Звіт з роботи Дрогобицького загону Карпато-Волинської археологічної експедиції Інституту суспільних наук АН УРСР в 1876 р. / НА ІУ. – Львів. – № 379. – 38 арк.
- Свешніков І.К.* (1977–1980). Бронзова доба Прикарпаття і Волині / НА ІУ. – Львів. Оп. 2. – Од.зб. 632. – 328 арк.
- Свешніков І.К.* (1995). Могильник підкарпатської культури шнурової кераміки поблизу с. Стрільче Івано-Франківської обл. // МДАПВ. – Львів. – Вип. 6. – С. 85–93.
- Ситник О.* (2012). Археологічна наука у Львові. Перша половина ХХ ст. – Львів – Жешів. – 365 с.
- Ситник О., Гавінський А.* (2010). Звіт про археологічні дослідження Дрогобицької експедиції у 2009 р. Розкопки багатошарової пам'ятки доби бронзи – ранньозалізного віку Биків I у Львівській області / НА ІУ. – Львів. – 182 арк.

Ситник О., Махнік Я., Гавінський А., Пастеркевич В. (2010). Нові унікальні археологічні об'єкти на Дрогобичині // Інститут українознавства ім. І. Крип'якевича Національної академії наук України в 2009 р. Інформаційний бюлетень. – Львів. – С. 60–62.

Цигилик В., Грибович Р., Гупало В., Мацкевий Л., Павлів Д., Петегрич В. (1999). Археологічні дослідження в околиці села Сіде на Прикарпатті // Львівський археологічний вісник. – Львів. – Вип. 1. – С. 191–195.

Чарняўскі М. (1997). Помнікі са шнуравой керамікай Панямоння // Археалогія Беларусі. – Мінск. – Т. 1. – С. 307–311.

Bąbel J. (1979). Groby neolityczne ze stan. 1 w Mierzanowicach, woj. Tarnobrzесьkie // WA. – Warszawa. – Т. 44. – Z. 1. – S. 67–87.

Bagińska J. (1997). Cmentarzisko kurhanowe kultury ceramiki sznurowej na Grzędzie Sokalskiej – stanowiska: Łubcze 37, Wierszczyca 1 // Archeologia Polski Środkowowschodniej. – Lublin–Chełm–Zamość. – Т. 2. – S. 45–52.

Bagińska J. (1998). Badania kurhanu kultury ceramiki sznurowej na Grzędzie Sokalskiej w Hubinku, stan. 4, woj. zamojskie // Archeologia Polski Środkowowschodniej. – Lublin–Chełm–Zamość. – Т. 3. – S. 69–77.

Bagińska J., Koman W. (1991). Badania nad kurhanami kultury ceramiki sznurowej na Grzędzie Sokalskiej // Schyłek neolitu i wczesna epoka brązu w Polsce środkowowschodniej. – Lublin. – S. 73–87.

Bagińska J., Machnik J. (2003). Wyniki ratowniczych badań zniszczonego kurhanu na stanowisku 31 w Wierszczy, pow. Tomaszów Lubelski na Grzędzie Sokalskiej. Wyodrębnienie grupy sokalskiej kultury ceramiki sznurowej // Archeologia Polski Środkowowschodniej. – Lublin. – Т. 6. – S. 38–57.

Bagińska J., Machnik J. (2007). Pasterce u schyłku neolitu i początku epoki brązu // Pradzieje południowo-wschodniej Lubelszczyzny. – Lublin. – S. 61–83.

Balcer B. (1983). Wytwórczość narzędzi krzemienych w neolicie ziem Polski. – Wrocław–Warszawa–Kraków–Gdańsk–Łódź. – 338 s.

Bargieł B., Libera J. (2005). Zespoły grobowe z krzemienymi płoszczami w Małopolsce i na Wołyniu // WA. 2004–2005. – Warszawa. – Т. LVII. – S. 3–27.

Budínský-Crička V. (1965). Gräberfeld der späten schnurkeramischen kultur in Veselé // Slovenská archeológia. – Bratislava. – Т. 13. – № 1. – S. 51–92.

Czopek S., Machnik J., Pasterkiewicz W., Pawliw D., Petehyrycz W. (2016). Wielokulturowe stanowiska archeologiczne w Bykowie koło Drohobycza. – Kraków. – 600 s. / Z aneksami J. Rogóż, J. Trąbskiej.

Demetrykiewicz W. (1898). Neolityczne groby skieletońw tzw. siedzących (Hockergräber) w Pzemyskiem i Krakowskiem // Materiały Antropologiczno-Archeologiczne i Etnograficzne. – Łódź. – Т. 3. – S. 76–92.

Drobniewicz B. (1979). Analiza traseologiczna wyrobów krzemienych z cmentarzyska kultury ceramiki sznurowej w Koniuszy, woj. Kraków // SA. – Wrocław–Warszawa–Kraków–Gdańsk. – Т. 31. – S. 91–94.

Dzieduszycka-Machnikowa A. (1960). II sprawozdanie z badań wykopaliskowych na cmentarzysku kurhanowym kultury ceramiki sznurowej w Brzezinkach, pow. Lubaczów // SA. – Wrocław–Warszawa–Kraków. – Т. 10. – S. 9–15.

Dzieduszycka-Machnikowa A., Machnik J. (1959). Badania archeologiczne na cmentarzyskach kurhanowych w Łukawicy i Brzezinkach, pow. Lubaczów, w 1957 r. // SA. – Wrocław–Warszawa–Kraków. – Т. 8. – S. 9–16.

Głosik J. (1961). Osada kultury ceramiki sznurowej w Strzyżowie pow. Hrubieszów, w świetle badań w latach 1935–37 i 39 // Materiały starożytne. – Warszawa. – Т. 7. – S. 111–163.

Hensel W. (1973). Polska starożytna. – Wrocław–Warszawa–Kraków–Gdańsk. – 556 s.

Hensel W. (1988). Polska starożytna. – Wrocław–Warszawa–Kraków–Gdańsk–Łódź. – 721 s.

Jaros P., Machnik J. (2000). Nowe spojrzenie na dawne badania kurhanów w Balicach i Klimkowcach w świetle materiałów archiwalnych i zbiorów muzeum archeologicznego w Krakowie // 150 lat Muzeum Archeologicznego w Krakowie. – Kraków. – S. 109–133.

Kadrow S., Machnik J. (1997). Kultura mierzanowicka. Chronologia, taksonomia i rozwój przestrzenny. – Kraków. – 197 s.

Kaflinska M. Pochówek z początków epoki brązu z Lipnika, pow. Przeworsk, na tle znalezisk grobowych z późnego neolitu i wczesnej epoki brązu // Sprawozdania archeologiczne. – Kraków, 2001. – Т. 53. – S. 261–272.

- Kempisty A.* (1989). Kultura ceramiki sznurowej // Pradzieje ziem polskich. Od paleolitu do środkowego okresu lateńskiego. Epoka kamienia. – Warszawa–Łódź. – T. 1. – Cz. 1. – S. 262–300.
- Koman W.* (1997). Sprawozdanie z badań kurhanu na stan. 27 w Łubczu, woj. zamojskie // Archeologia Polski Środkowowschodniej. – Lublin–Chełm–Zamość. – T. 2. – S. 37–44.
- Koman W.* (1999). Wyniki ratowniczych badań kurhanu nr 2 kultury ceramiki sznurowej w Łubczu na stan. 25, pow. Tomaszów Lubelski // Archeologia Polski Środkowowschodniej. – Lublin. – T. 4. – S. 41–56.
- Kopacz J., Šebela L.* (2006). Kultura unietycka i grupa wietrzowska na Morawach na podstawie materiałów krzemieniarskich. – Kraków–Brno. – 300 s.
- Machnik J.* (1960). Ze studiów nad kulturą ceramiki sznurowej w Karpatach polskich // AAC. – Kraków. – T. 2. – Z. 1–2. – S. 55–86.
- Machnik J.* (1964). Groby kultury ceramiki sznurowej w Książnikach Wielkich, pow. Kazimierza Wielka // Studia i materiały do badań nad neolitem Małopolskim. Prace Komisji Archeologicznej. – Wrocław–Warszawa–Kraków. – № 4. – S. 339–372.
- Machnik J.* (1966). Studia nad kulturą ceramiki sznurowej w Małopolsce. – Wrocław–Warszawa–Kraków. – 266 s.
- Machnik J.* (1979). Krąg kultury ceramiki sznurowej // Prahistoria ziem polskich. Neolit. – Wrocław. – T. 2. – S. 337–411.
- Machnik J.* (1981). Die Verbreitung und Chronologie der Chłopice-Veselé-kultur // Slovenská Archeológia. – Bratislava. – R. 29. – Č. 2. – S. 297–311.
- Machnik J.* (1982). Uwagi o wyrobach metalowych z początków epoki brązu w południowo-wschodniej Polsce // Pamiętnik Muzeum miedzi. – Legnica. – T. 1. – S. 79–100.
- Machnik J.* (2011). Znaczenie archeologicznych badań ratowniczych na trasie planowanej budowy autostrady A4 na odcinku Przeworsk-Radymno dla znajomości problematyki schyłku neolitu i początków epoki brązu // Autostradą w przeszłość. Katalog wystawy. – Rzeszów. – S. 61–78.
- Machnik J., Bagińska J., Koman W.* (2009). Neolityczne kurhany na Grzędzie Sokalskiej w świetle badań archeologicznych w latach 1988–2006. – Kraków. – 280 s.
- Machnik J., Pasterkiewicz W., Pawliw D., Petehyrycz W., Hawinskyj A., Prynada I.* (2009). Kolejne etapy badań polsko-ukraińskiej ekspedycji archeologicznej w dorzeczu górnego Dniestru // Rocznik PAU rok 2008/2009. – Kraków. – S. 287–294.
- Machnik J., Pawliw D., Pasterkiewicz W., Petehyrycz W.* (2007). Archeologiczne badania w Bykowie koło Drohobycza i na Wysoczyźnie Wojniłowskiej, między rzeką Siwą a Łomnicą // Rocznik PAU rok 2006/2007. – Kraków. – S. 311–325.
- Machnik J., Pavliv D., Petehyryč V.* (2006a). Barrow of the late Corded Ware culture from Bikiv, Drohobyč district // Environment and man at the Carpathian Foreland in the Upper Dnister Catchment from Neolithic to Early Medieval Period. Results of the research of the Polish-Ukrainian Expedition. Prace komisji prehistorii Karpat. – Kraków. – T. 3. – S. 195–227.
- Machnik J., Pavliv D., Petehyryč V.* (2006b). Recapitulation of the Archaeological Research and Outline of the History of the Earliest Settlement on the Sambir Upland (including the Strvjaž river basin) and the Drohobyč Upland // Environment and man at the Carpathian Foreland in the Upper Dnister Catchment from Neolithic to Early Medieval Period. Results of the research of the Polish-Ukrainian Expedition. Prace komisji prehistorii Karpat. – T. III. – Kraków. – S. 228–243.
- Machnik J., Pawliw D., Petehyrycz W.* (2006c). Wyniki polsko-ukraińskich badań wykopaliskowych we wsi Bykiw koło Drohobycza w rooku 2005 // Rocznik PAU rok 2005/2006. – Kraków. – S. 277–282.
- Machnik J., Pawliw D., Petehyrycz W.* (2011). Prahistoryczne kurhany we wsi Haji Nyžni koło Drohobycza. – Kraków. – 216 s.
- Machnik J., Pilch A.* (1997). Zaskakujące odkrycie zabytków kultury środkowodnieprzańskiej w Młodowie-Zakąciu koło Lubaczowa, w woj. przemyskim // SA. – Kraków. – T. XLIX. – S. 143–170.
- Machnik J., Sosnowska E., Cyhyłyk W.* (1997). Osada ludności kultury ceramiki sznurowej z początku III tysiąclecia przed Chr. w Side koło Sambora (w świetle badań archeologicznych w 1996 r.) // RP. – Przemysl. – T. 33. – Z. 5. – S. 3–28.

- Milisauskas S., Kruk J.* (1984). Grób niszowy kultury ceramiki sznurowej z Bronocic, woj. Kieleckie // SA. – Wrocław–Warszawa–Kraków–Gdańsk–Łódź. – T. 36. – S. 29–38.
- Pasternak J.* (1937). Moje badania terenowe w 1935 r. // ZOW. – T. 12. – S. 132.
- Pasternak J.* (1937). Moje badania terenowe w 1936 r. // ZOW. – T. 12. – S. 109.
- Pipes M-L., Kruk J., Makowicz-Poliszot D., Miliisauskas S.* (2010). Neolithic Human and Animal Remains from Shared Depositional Contexts at Bronocice // *Mente et rutro. Studia archaeologica Johanni Machnik viro doctissimo octogesimo vitae anno ad amicis, colleges et discipulis oblata.* – Rzeszów. – S. 41–59.
- Pyzik Z.W.* (1983). Zespół grobowy kultury ceramiki sznurowej w Siesławicach, gm. Busko-zdrój, woj. Kielce // *Sprawozdania Archeologiczne.* – Wrocław–Warszawa–Kraków–Gdańsk–Łódź: Wydawnictwo Polskiej Akademii Nauk. – T. 34. – S. 53–65.
- Podkowińska Z.* (1960). Badania w Strzyżowie, pow. Hrubieszów, woj. Lublin, w latach 1935–1937 oraz 1939 // *Archeologia Polski.* – Warszawa–Wrocław. – T. 5. – Z. 1. – S. 39–80.
- Rauhut D.* (1953). Grób kultury ceramiki sznurowej (grupa złocka), znaleziony na stanowisku Pole Grodzisko I we wsi Złota, powiat Sandomierz // *WA.* – Warszawa. – T. 19. – Z. 1. – S. 54–79.
- Sulimirski T.* (1968). Corded Ware and Globular Amphorae North-East of the Carpathians. – London. – 227 s.
- Tunia K.* (1979). Cmentarzysko kultury ceramiki sznurowej w Koniuszy, woj. Kraków // SA. – Wrocław–Warszawa–Kraków–Gdańsk. – T. 31. – S. 47–78.
- Valde-Nowak P.* (1988). Etapy i strefy zasiedlenia Karpat polskich w neolicie i na początku epoki brązu. – Wrocław–Warszawa–Kraków–Gdańsk–Łódź. – 161 s.
- Włodarczak P.* (2004). Cemetery of the Corded ware culture in Zielona, Koniusza commune, Małopolska // SA. – Kraków: Inspektorat Towarzystwa Salezjańskiego. – T. 56. – P. 307–360.
- Włodarczak P.* (2006). Kultura ceramiki sznurowej na wyżynie Małopolskiej. – Kraków. – 346 s.
- Włodarczak P.* (2008). Krzemień czekoladowy w kulturze ceramiki sznurowej na Wyżynie Małopolskiej // *Krzemień czekoladowy w pradziejach. Materiały z konferencji w Orońsku. 08-10-2003.* – Warszawa–Lublin. – S. 277–303.
- Wróbel H.* (1985). Nowe odkrycia grobów kultury ceramiki sznurowej w Sandomirskim // SA. – Wrocław–Warszawa–Kraków–Gdańsk–Łódź. – T. 17. – S. 45–49.

REFERENCES

- Artemenko, I.I. (1967). *Plemena Verhnego i Srednego Podneprov'ja v epohu bronzy.* Moskva, 140 pp. (in Russian).
- Artemenko, I.I. (1970). Novyj mogil'nik srednedneprovskaj kul'tury v Verhnem Predneprov'e. *Kratkie soobshhenija Instituta arheologii Akademija nauk USSR, 123.* Moskva, 94–97 (in Russian).
- Artemenko, I.I. (1987). Kul'tury rannego bronzovogo veka juzhnoj polosy lesov Evropejskoj chasti USSR. *Arheologija USSR. Jepoha bronzy lesnoj polosy USSR.* Moskva, 35–51 (in Russian).
- Bandrivskyi, M. (2006). Kurhan u Krylosi i problema pronyknennia nosiiv serednodniprovs'koj kultury u Verkhnie Prydnistrov'ia i Posiannia. *Istoriia religii v Ukraini. Naukovyi shchorichnyk, 1.* Lviv, 22–26 (in Ukrainian).
- Bandrivskyi, M. (2011). Pokhodzhennia proto- i rannounetytskoho typu na Verkhnomu Prydnistrov'i i problema verkhnodunaiskykh vplyviv na zakhid Ukrainskoho Lisostepu vprodovzh periodiv KrA1-KrA2. *Materials and studies on archaeology of Sub-Carpathian and Volhynian area, 15.* Lviv, 78–108 (in Ukrainian).
- Baran, V.D. (1963). *Shchodennyk roboty Burshtynskoi arkeolohichnoi ekspeditsii. Rozkopky na ur. Sulyva, poselennia Bovshiv II za 1963 rik.* Naukovyi arkhiv Instytutu ukrainoznavstva. Lviv. Op. 5. Od. zb. 336, 45 ark. (in Ukrainian).
- Baran, V.D. (1964a). *Zvit pro rozkopky bahatosharovykh poselen bilia sil Bovshiv (Bovshiv II) i Dem'ianiv, Halytskoho raionu, Ivano-Frankivskoi oblasti v 1962 r.* Naukovyi arkhiv Instytutu ukrainoznavstva. Lviv. Op. 5. Od. zb. 224, 58 ark. (in Ukrainian).
- Baran, V.D. (1964b). *Zvit pro rozkopky bahatosharovoho poselennia bilia sela Bovshiv (Bovshiv II) Halytskoho raionu Ivano-Frankivskoi oblasti v 1963 r.* Naukovyi arkhiv Instytutu ukrainoznavstva. Lviv. Op. 5. Od. zb. 230, 41 ark. (in Ukrainian).

Baran, V.D. (1964v). *Zvit pro rozkopky bahatosharovoho poselennia bilia sela Bovshiv (Bovshiv II) Halytskoho raionu Ivano-Frankivskoi oblasti v 1963 r. II ekzempiar. Polove kreslennia*. Naukovyi arkhiv Instytutu ukrainoznavstva. Lviv. Od. zb. 224, 51 ark. (in Ukrainian).

Buniatian, K.P. (2007). Serednodniprovska kultura na terytorii Ukrainy: periodyzatsiia ta khronolohiia. *Zapysky Naukovoho tovarystva imeni Shevchenka. E*, 253. Pratsi arkheolohichnoi komisii. Lviv, 37–55 (in Ukrainian).

Voitovych, M. (2014). Pam'iatky serednoho etapu kultur shnurovoi keramiky na terytorii Ukrainського Prykarpattia. *Materials and studies on archaeology of Sub-Carpathian and Volhynian area, 18*. Lviv, 110–135 (in Ukrainian).

Zavada, P.I. (1947). *Skotovodchi plemena kintsia III-ho–pochatku II-ho tys. do n. e. v Zakhidnykh oblastiakh Ukrainiskoi Radianskoi Sotsialistychnoi Respubliki*. Naukovyi arkhiv Instytutu ukrainoznavstva. Lviv. Op. 5. Od. zb. 39, 138 ark. (in Ukrainian).

Zavada, P.I. (1940-s). *Kartoteka. Balychi*. Naukovyi arkhiv Instytutu ukrainoznavstva. Lviv, 45 ark. (in Ukrainian).

Zavada, P.I. (1940-s). *Kartoteka. Komarne*. Naukovyi arkhiv Instytut ukrainoznavstva. Lviv, 3 ark. (in Ukrainian).

Zavada, P.I. (1940-s). *Kartoteka. Krylos*. Naukovyi arkhiv Instytut ukrainoznavstva. Lviv, 15 ark. (in Ukrainian).

Zavada, P.I. (1940-s). *Kartoteka. Lotatnyky*. Naukovyi arkhiv Instytut ukrainoznavstva. Lviv, 11 ark. (in Ukrainian).

Zaharuk, Ju. (1959). Pogrebenie v kamenykh grobnicah okolo s. Popovcev Ternopol'skoj oblasti. *Kratkie soobshhenija Instituta arheologii Akademija nauk USSR, 8*. Moskva, 129–132 (in Russian).

Zakharuk, Iu. (1961). Nove dzherelo do vyvchennia kultur shnurovoi keramiky na Volyni. *Materials and studies on archaeology of Sub-Carpathian and Volhynian area, 3*. Kyiv, 22–41 (in Ukrainian).

Krajnov, D. (1987). Fat'janovskaja kul'tura. *Arheologija USSR. Jepoha bronzы lesnoj polosy USSR*. Moskva, 58–75 (in Russian).

Krushelnytska, L. (2013). *Epistoliarna spadshchyna Yaroslava Pasternaka, 1*. Lviv, 308 pp. (in Ukrainian).

Krushelnytska, L.I., Matskevoi, L.H., Svieshnikov, I.K., Popovych, I.I., Balahuri, E.A., & Hereta, I.P. (1982). *Arkheolohichni pam'iatky Prykarpattia i Volyni, 2*. Kyiv, 194 pp. (in Ukrainian).

Lakiza, V. (2008). *Starazhytnasti poznyaga neolitu i rannyyaga peryyadu bronzavaga veku Belaruskaga Panyamonnya*. Minsk, 343 pp. (in Belarusian).

Makhnik, Ia., Pavliv, D., Petehyrych, V., & Prynada, I. (2000). Doslidzhennia kurhannykh nekropoliv Drohobyt'sko-Morshynskoho peredhir'ia. *Drohobyt'skyi kraieznavchyi zbirnyk, 4*. Drohobych, 36–46 (in Ukrainian).

Matskevyyi, L., Losyk, M., & Panakhyd, H. (2009). Pytannia kompleksnoho mizhdystyplinarnoho analizu shariv eneolitu, rannoi bronzы ta rannoalaznoho chasu z persoho navisu Pryima I. *Materials and studies on archaeology of Sub-Carpathian and Volhynian area, 13*. Lviv, 80–101 (in Ukrainian).

Otroshchenko, V., Rassamakin, Iu., Chernykh, L., & Hershkovych, Ia. (2008). Doba bronzы na terenakh Ukrainy. *Ukraina: khronolohiia rozvytku, 1*. Kyiv, 219–331 (in Ukrainian).

Pavliv, D., & Petehyrych, V. (2002). Doslidzhennia Drohobyt'skoi arkheolohichnoi ekspedytsii. *Instytut ukrainoznavstva im. I. Kryp'iakevycha Natsionalnoi akademii nauk Ukrainy v 2001 r. Informatsiyni biuleten*. Lviv, 55–56 (in Ukrainian).

Pavliv, D., & Petehyrych, V. (2004). Pradavni mohyly Lvivshchyny. *Instytut ukrainoznavstva im. I. Kryp'iakevycha Natsionalnoi akademii nauk Ukrainy v 2003 r. Informatsiyni biuleten*. Lviv, 35–37 (in Ukrainian).

Pavliv, D., & Petehyrych, V. (2015). Arkheolohiia i davnia istoriia Rohatynshchyny. *Starozhytnosti Rohatynshchyny*. Lviv, 16–96 (in Ukrainian).

Pavliv, D., Petehyrych, V., & Makhnik, Ia. (2015). Ukrain'sko-polska arkheolohichna ekspedytsiia: naukovy zdobutky ta perspektyvy. *Materials and studies on archaeology of Sub-Carpathian and Volhynian area, 19*. Lviv, 323–347 (in Ukrainian).

- Pavliv, D., Petehyrych, V., & Prynada, I. (2004). Arkheolohiia Boikivshchyny: novi vidkryttia. *Boikivshchyna*, 2. Drohobych–Truskavets, 40–69 (in Ukrainian).
- Pasternak, Ia. (1933). Persha bronzova doba v Halychyni v svitli novykh rozkopok. *Zapysky Naukovoho tovarystva imeni Shevchenka*, 152. Lviv, 63–112 (in Ukrainian).
- Pasternak, Ia. (1937). Novi arkheolohichni nabutky Muzeiu Naukovoho tovarystva im. Shevchenka u Lvovi za chas vid 1933–1936 r. *Zapysky Naukovoho tovarystva imeni Shevchenka. Pratsi istoryko-filosofskoi sektsii*, 154. Lviv, 241–268 (in Ukrainian).
- Pasternak, Ia. (1987). Doistorychni ta rannoistorychni chasy Komarna i okolytsi. *Komarno i Rudky ta okolytsia*. New-York–Paris–Sidney–Toronto, 40–46 (in Ukrainian).
- Peleshchysyn, M. (1971). Novi poselennia stzhyzhivskoi kultury na Volyni. *Arkheolohiia*, 1. Kyiv, 89–103 (in Ukrainian).
- Peleshchysyn, M. (1998). Deiaki pytannia istorii plemen kultury shnurovoi keramiky u mezhyrichchi Horyni i Styru. *Volyno-Podilski arkheolohichni studii*, 1. Lviv, 160–172 (in Ukrainian).
- Ryndina, N. (1980). Metal v kul'turah shnurovoj keramiki Ukrainskogo Predkarpatt'ja, Podolii i Volyni. *Sovetskaja arheologija*, 3. Moskva, 24–42 (in Russian).
- Samoliuk, V. (2007). Poselennia stzhyzhovskoi kultury na r. Ikva na Volyni. *Arkheolohiia*, 3. Kyiv, 58–72 (in Ukrainian).
- Samoliuk, V. (2009). Novi pokhovalni pam'iatky horodotsko-zdovbytskoi kultury. *Arkheolohiia*, 4. Kyiv, 26–37 (in Ukrainian).
- Sveshnikov, I. (1961). Pamjatniki kul'tury shnurovoj keramiky u sela Zdolbica (Ukrainska Radianska Sotsialistychna Respublika). *Kratkie soobshhenija Instituta arheologii Akademija nauk USSR*, 85. Moskva, 55–65 (in Russian).
- Svieshnikov, I. (1962). Pam'iatky kultury shnurovoi keramiky v baseini r. Ustia. *Materials and studies on archaeology of Sub-Carpathian and Volhynian area*, 4. Kyiv, 44–53 (in Ukrainian).
- Sveshnikov, I. (1964). Poselennye kul'tury shnurovoj keramiky u s. Gorodok Rovenskoj oblasti. *Kratkie soobshhenija Instituta arheologii Akademija nauk USSR*, 97. Moskva, 127–134 (in Russian).
- Sveshnikov, I. (1971). *Istorija Predkarpatt'ja, Podolii i Volyni v konce III–nachale II tysjacheletija do n. je. Disertacija na soiskanie uchenoj stepeni doktora istoricheskikh nauk*. Naukovyi arkhiv Instytutu ukrainoznavstva. L'viv, Op. 2. Od. zb. 358, 411 ark. (in Russian).
- Svieshnikov, I. (1971). Kultury shnurovoi keramiky Zakhidnoi chastyny Ukrainskoi Radianskoi Sotsialistychnoi Respubliki. *Arkheolohiia Ukrainy. Pervisna arkheolohiia*, 1. Kyiv, 292–308 (in Ukrainian).
- Svieshnikov, I.K. (1972). Zvit z roboty Eneolitychnoi ekspedytsii Instytutu suspilnykh nauk Akademii nauk Ukrainskoi Radianskoi Sotsialistychnoi Respubliki v 1971 r., Naukovyi arkhiv Instytutu ukrainoznavstva. Lviv, 40 ark. (in Ukrainian).
- Svieshnikov, I.K. (1974). *Istoriia naseleння Peredkarpattia, Podillia i Volyni v kintsi III–na pochatku II tysjacholittia do nashoi ery*. Kyiv, 208 pp. (in Ukrainian).
- Svieshnikov, I.K. (1976). *Dovidnyk z arkheolohii Ukrainy. Lvivska oblast*. Kyiv, 96 pp. (in Ukrainian).
- Sveshnikov, I.K. (1976). Problema proishozhdenija komarovskoj kul'tury. *Jeneolit i bronzovyj vek Ukrainy*. Kiev, 96–118 (in Russian).
- Svieshnikov, I.K. (1977). Zvit z roboty Drohobytskoho zahonu Karpato-Volynskoi arkheolohichnoi ekspedytsii Instytutu suspilnykh nauk Akademii nauk Ukrainskoi Radianskoi Sotsialistychnoi Respubliki v 1876 r. Lviv. Naukovyi arkhiv Instytutu ukrainoznavstva. Od. zb. 379, 38 ark. (in Ukrainian).
- Svieshnikov, I.K. (1977–1980). Bronzova doba Prykarpattia i Volyni. Lviv. Naukovyi arkhiv Instytut ukrainoznavstva, Op. 2. Od.zb. 632, 328 ark. (in Ukrainian).
- Svieshnikov, I.K. (1995). Mohylnyk pidkarpatskoi kultury shnurovoi keramiky poblyzu s. Strilche Ivano-Frankivskoi obl. *Materials and studies on archaeology of Sub-Carpathian and Volhynian area*, 6. Lviv, 85–93 (in Ukrainian).
- Sytnyk, O. (2012). *Arkheolohichna nauka u Lvovi. Persha polovyna XX st.* Lviv–Zheshiv, 365 pp. (in Ukrainian).

Sytnyk, O., & Havinskyi, A. (2010). *Zvit pro arkeolohichni doslidzhennia Drohobytskoi ekspedytsii u 2009 r. Rozkopky bahatosharovoi pam'iatky doby bronzы – rannożaliznoho viku Bykiv I u Lvivskii oblasti*. Naukovyi arkhiv Instytutu ukrainoznavstva. Lviv, 182 ark. (in Ukrainian).

Sytnyk, O., Machnik, J., Havinskyi, A., & Pasterkiewicz, W. (2010). Novi unikalni arkeolohichni ob'iekty na Drohobychyni. *Instytut ukrainoznavstva im. I. Kryp'iakevycha Natsionalnoi akademii nauk Ukrainy v 2009 r. Informatsiyni biuletyn*. Lviv, 60–62 (in Ukrainian).

Tsyhylyk, V., Hrybovych, R., Hupalo, V., Matskeyvi, L., Pavliv, D., & Petehyrych, V. (1999). Arkeolohichni doslidzhennia v okolytsi sela Side na Prykarpatti. *Lvivskiy arkeolohichnyi visnyk, 1*. Lviv, 191–195 (in Ukrainian).

Charnyaŭski, M. (1997). Pomniki sa shnuravoy keramikay Panyamonnya. *Arheologiya Belarusi, 1*. Minsk, 307–311 (in Belarusian).

Bagińska, J. (1997). Cmentarzysko kurhanowe kultury ceramiki sznurowej na Grzędzie Sokalskiej – stanowiska: Łubcze 37, Wierszczyca 1. *Archeologia Polski Środkowowschodniej, 2*. Lublin–Chełm–Zamość, 45–52.

Bagińska, J. (1998). Badania kurhanu kultury ceramiki sznurowej na Grzędzie Sokalskiej w Hubinku, stan. 4, woj. Zamojskie. *Archeologia Polski Środkowowschodniej, 3*. Lubli–Chełm–Zamość, 69–77.

Bagińska, J., & Koman, W. (1991). Badania nad kurhanami kultury ceramiki sznurowej na Grzędzie Sokalskiej. *Schyłek neolitu i wczesna epoka brązu w Polsce środkowowschodniej*. Lublin, 73–87.

Bagińska, J., & Machnik, J. (2003). Wyniki ratowniczych badań zniszczonego kurhanu na stanowisku 31 w Wierszczycu, pow. Tomaszów Lubelski na Grzędzie Sokalskiej. Wyodrębnienie grupy sokalskiej kultury ceramiki sznurowej. *Archeologia Polski Środkowowschodniej, 6*. Lublin, 38–57.

Bagińska, J., & Machnik, J. (2007). Pasterce u schyłku neolitu i początku epoki brązu. *Pradzieje południowo-wschodniej Lubelszczyzny*. Lublin, 61–83.

Balcer, B. (1983). *Wytwórczość narzędzi krzemianych w neolicie ziem Polski*. Wrocław–Warszawa–Kraków–Gdańsk–Łódź, 338 pp.

Bargieł, B., & Libera, J. (2005). Zespoły grobowe z krzemianymi płoszczami w Małopolsce i na Wołyniu. *Wiadomości Archeologiczne, 57. 2004–2005*. Warszawa, 3–27.

Budinský-Crička, V. (1965). Gräberfeld der späten schnurkeramischen kultur in Veselé. *Slovenská archeológia, 13(1)*. Bratislava, 51–92.

Czopek, S., Machnik, J., Pasterkiewicz, W., Pawliw, D., & Petehyrycz, W. (2016). *Wielokulturowe stanowiska archeologiczne w Bykowie koło Drohobycza*. Z aneksami J. Rogóž, J. Trąbskiej. Kraków, 600 pp.

Demetrykiewicz, W. (1898). Neolityczne groby skieletońw tzw. siedzących (Hockergräber) w Pzemyskiem i Krakowskiem. *Materiały Antropologiczno-Archeologiczne i Etnograficzne, 3*. Łódź, 76–92.

Drobniewicz, B. (1979). Analiza traseologiczna wyrobów krzemianych z cmentarzyska kultury ceramiki sznurowej w Koniuszy, woj. Kraków. *Slovenská Archeológia, 31*. Wrocław–Warszawa–Kraków–Gdańsk, 91–94.

Dzieduszycka-Machnikowa, A. (1960). II sprawozdanie z badań wykopaliskowych na cmentarzysku kurhanowym kultury ceramiki sznurowej w Brzezinkach, pow. Lubaczów. *Slovenská Archeológia, 10*. Wrocław–Warszawa–Kraków, 9–15.

Dzieduszycka-Machnikowa, A., & Machnik, J. (1959). Badania archeologiczne na cmentarzyskach kurhanowych w Łukawicy i Brzezinkach, pow. Lubaczów, w 1957 r. *Slovenská Archeológia, 8*. Wrocław–Warszawa–Kraków, 9–16.

Głosik, J. (1961). Osada kultury ceramiki sznurowej w Strzyżowie pow. Hrubieszów, w świetle badań w latach 1935–37 i 39. *Materiały starożytność, 7*. Warszawa, 111–163.

Hensel, W. (1973). *Polska starożytność*. Wrocław–Warszawa–Kraków–Gdańsk, 556 pp.

Hensel, W. (1988). *Polska starożytność*. Wrocław–Warszawa–Kraków–Gdańsk–Łódź, 721 pp.

Jarosz, P., & Machnik, J. (2000). Nowe spojrzenie na dawne badania kurhanów w Balicach i Klimkowcach w świetle materiałów archiwalnych i zbiorów muzeum archeologicznego w Krakowie. *150 lat Muzeum Archeologicznego w Krakowie*. Kraków, 109–133.

Kadrow, S., & Machnik, J. (1997). *Kultura mierzanowicka. Chronologia, taksonomia i rozwój przestrzenny*. Kraków, 197 pp.

- Kaffinska, M. (2001). Pochówek z początków epoki brązu z Lipnika, pow. Przeworsk, na tle znalezisk grobowych z późnego neolitu i wczesnej epoki brązu. *Sprawozdania archeologiczne*, 53. Kraków, 261–272.
- Kempisty, A. (1989). Kultura ceramiki sznurowej. *Pradzieje ziem polskich. Od paleolitu do środkowego okresu lateńskiego. Epoka kamienia*, 1(1). Warszawa–Łódź, 262–300.
- Koman, W. (1997). Sprawozdanie z badań kurhanu na stan. 27 w Łubczu, woj. Zamojskie. *Archeologia Polski Środkowowschodniej*, 2. Lublin–Chełm–Zamość, 37–44.
- Koman, W. (1999). Wyniki ratowniczych badań kurhanu nr 2 kultury ceramiki sznurowej w Łubczu na stan. 25, pow. Tomaszów Lubelski, *Archeologia Polski Środkowowschodniej*, 4. Lublin, 41–56.
- Kopacz, J., Šebela, L. (2006). *Kultura unietycka i grupa wietrzowska na Morawach na podstawie materiałów krzemieniarskich*. Kraków–Brno, 300 s.
- Machnik, J. (1960). Ze studiów nad kulturą ceramiki sznurowej w Karpatach polskich. *Acta Archeologica Carpatica*, 2(1–2). Kraków, 55–86.
- Machnik, J. (1964). Groby kultury ceramiki sznurowej w Książnikach Wielkich, pow. Kazimierza Wielka. *Studia i materiały do badań nad neolitem Małopolskim. Prace Komisji Archeologicznej*, 4. Wrocław–Warszawa–Kraków, 339–372.
- Machnik, J. (1966). *Studia nad kulturą ceramiki sznurowej w Małopolsce*. Wrocław–Warszawa–Kraków, 266 pp.
- Machnik, J. (1979). Krąg kultury ceramiki sznurowej. *Prahistoria ziem polskich. Neolit*, 2. Wrocław, 337–411.
- Machnik, J. (1981). Die Verbreitung und Chronologie der Chłopice-Veselé-kultur. *Slovenská Archeológia*, 29(2). Bratislava, 297–311.
- Machnik, J. (1982). Uwagi o wyrobach metalowych z początków epoki brązu w południowo-wschodniej Polsce. *Pamiętnik Muzeum miedzi*, 1. Legnica, 79–100.
- Machnik, J. (2011). Znaczenie archeologicznych badań ratowniczych na trasie planowanej budowy autostrady A4 na odcinku Przeworsk-Radymno dla znajomości problematyki schyłku neolitu i początków epoki brązu. *Autostradą w przeszłość. Katalog wystawy*. Rzeszów, 61–78.
- Machnik, J., Bagińska, J., & Koman, W. (2009). *Neolityczne kurhany na Grzędzie Sokalskiej w świetle badań archeologicznych w latach 1988–2006*. Kraków, 280 pp.
- Machnik, J., Pasterkiewicz, W., Pawliw, D., Petehyrycz, W., Hawinskyj, A., & Prynada, I. (2009). Kolejne etapy badań polsko-ukraińskiej ekspedycji archeologicznej w dorzeczu górnego Dniestru. *Rocznik PAU rok 2008/2009*. Kraków, 287–294.
- Machnik, J., Pawliw, D., Pasterkiewicz, W., Petehyrycz, W. (2007). Archeologiczne badania w Bykowie koło Drohobycza i na Wysoczyźnie Wojniłowskiej, między rzeką Siwą a Łomnicą. *Rocznik PAU rok 2006/2007*. Kraków, 311–325.
- Machnik, J., Pavliv, D., & Petehyryč, V. (2006a). Barrow of the late Corded Ware culture from Bikiv, Drohobyč district. *Environment and man at the Carpathian Foreland in the Upper Dnister Catchment from Neolithic to Early Mediaeval Period. Results of the research of the Polish-Ukrainian Expedition. Prace komisji prehistorii Karpat*, 3. Kraków, 195–227.
- Machnik, J., Pavliv, D., & Petehyryč, V. (2006b). Recapitulation of the Archaeological Research and Outline of the History of the Earliest Settlement on the Sambir Upland (including the Strvjaž river basin) and the Drohobyč upland. *Environment and man at the Carpathian Foreland in the Upper Dnister Catchment from Neolithic to Early Mediaeval Period. Results of the research of the Polish-Ukrainian Expedition. Prace komisji prehistorii Karpat*, 3. Kraków, 228–243.
- Machnik, J., Pawliw, D., Petehyrycz, W. (2006c). Wyniki polsko-ukraińskich badań wykopaliskowych we wsi Bykiw koło Drohobycza w roku 2005. *Rocznik PAU rok 2005/2006*. Kraków, 277–282.
- Machnik, J., Pawliw, D., & Petehyrycz, W. (2011). *Prahistoryczne kurhany we wsi Haji Nyžni koło Drohobycza*. Kraków, 216 pp.
- Machnik, J., Pilch, A. (1997). Zaskakujące odkrycie zabytków kultury środkowodnieprzańskiej w Młodowie-Zakąciu koło Lubaczowa, w woj. Przemyskim. *Slovenská Archeológia*, 49. Kraków, 143–170.
- Machnik, J., Sosnowska, E., & Cyhyłyk, W. (1997). Osada ludności kultury ceramiki sznurowej z początku III tysiąclecia przed Chr. w Side koło Sambora (w świetle badań archeologicznych w 1996 r.). *Rocznik Przemyski*, 33 (5). Przemyśl, 3–28.

- Milisauskas, S., & Kruk, J. (1984). Grób niszowy kultury ceramiki sznurowej z Bronocic, woj. Kieleckie. *Slovenská Archeológia*, 36. Wrocław–Warszawa–Kraków–Gdańsk–Łódź, 29–38.
- Pasternak, J. (1937). Moje badania terenowe w 1935 r. *Z Otchłani Wieków*, 12, 132.
- Pasternak, J. (1937). Moje badania terenowe w 1936 r. *Z Otchłani Wieków*, 12, 109.
- Pipes, M-L., Kruk, J., Makowicz-Poliszot, D., & Miliisauskas, S. (2010). Neolithic Human and Animal Remains from Shared Depositional Contexts at Bronocice. *Mente et rutro. Studia archaeologica Johanni Machnik viro doctissimo octogesimo vitae anno ad amicis, colleges et discipulis oblata*. Rzeszów, 41–59.
- Pyzik, Z.W. (1983). Zespół grobowy kultury ceramiki sznurowej w Siesławicach, gm. Busko-zdrój, woj. Kielce. *Sprawozdania Archeologiczne*, 34. Wrocław – Warszawa – Kraków – Gdańsk – Łódź: Wydawnictwo Polskiej Akademii Nauk, 53–65.
- Podkowińska, Z. (1960). Badania w Strzyżowie, pow. Hrubieszów, woj. Lublin, w latach 1935–1937 oraz 1939. *Archeologia Polski*, 5(1). Warszawa–Wrocław, 39–80.
- Rauhut, D. (1953). Grób kultury ceramiki sznurowej (grupa złocka), znaleziony na stanowisku Pole Grodzisko I we wsi Złota, powiat Sandomierz. *Wiadomości Archeologiczne*, 19(1). Warszawa, 54–79.
- Sulimirski, T. (1968). *Corded Ware and Globular Amphorae North-East of the Carpathians*. London, 227 pp.
- Tunia, K. (1979). Cmentarzysko kultury ceramiki sznurowej w Koniuszy, woj. Kraków. *Slovenská Archeológia*, 31. Wrocław–Warszawa–Kraków–Gdańsk, 47–78.
- Valde-Nowak, P. (1988). *Etapy i strefy zasiedlenia Karpat polskich w neolicie i na początku epoki brązu*. Wrocław–Warszawa–Kraków–Gdańsk–Łódź, 161 pp.
- Włodarczak, P. (2004). Cemetery of the Corded ware culture in Zielona, Koniusza commune, Małopolska. *Slovenská Archeológia*, 56. Kraków: Inspektorat Towarzystwa Salezjańskiego, 307–360.
- Włodarczak, P. (2006). *Kultura ceramiki sznurowej na wyżynie Małopolskiej*. Kraków, 346 pp.
- Włodarczak, P. (2008). Krzemień czekoladowy w kulturze ceramiki sznurowej na Wyżynie Małopolskiej. *Krzemień czekoladowy w pradziejach. Materiały z konferencji w Orońsku. 08-10-2003*. Warszawa–Lublin, 277–303.
- Wróbel H. (1985). Nowe odkrycia grobów kultury ceramiki sznurowej w Sandomirskiem. *Slovenská Archeológia*, 17. Wrocław–Warszawa–Kraków–Gdańsk–Łódź, 45–49.

Стаття: надійшла до редакції 10.11.2016
прийнята до друку 29.11.2016

**FUNERARY SITES OF LATE STAGE OF CORDED WARE CULTURE
ON THE TERRITORY OF UKRAINIAN SUB-CARPATHIAN REGION**

Maria VOYTOVYCH

*Ivan Krypiakevych Institute of Ukrainian Studies of NAS of Ukraine,
Vynnychenka Str., 24, 79008, Lviv, Ukraine*

Funerary sites from the late stage of the Corded Ware culture on the territory of Ukrainian Sub-Carpathians are examined at the article. The features of funeral ceremonies of that period are analyzed. Source base consists of about thirty barrows and three ground burials. Barrows are located generally along the tops of watershed hills. Barrow mounds are small in size (12 to 18 m in diameter and 0,4 to 1,4 meters in high), although there are much larger (Krylos, barrow "Nastasyna mogyla") appeared. Most of the skeletons of the dead are not preserved. Several burials (Rokytno, barrow 3; Krylos, barrow 6), in which the graves with skeletons, crouched to the left or right side were found, can be considered as exception. The fact of construction of wooden structures, so-called "Houses of the dead" (Bykiv) is witnessed in four burials. In one ground burial remains of skeletons were found (Side). In two others crouched skeletons without construction of burial pit were found. It is noted that the development of material culture on the later stage took on new, not typical for the sites of Verhnodnistrovska group of Sub-Carpathian Corded Ware culture features that reflect transformation of the group. It is also noted that consistency of pottery is changing, the main admixture of which consisted of fireclay. Ceramic ware is presented by amphorae, bowls, pots and cups. It is emphasized that characteristic feature of the amphorae of late model are four eyelets placed under the neck of product which are less in number than pots. Among the ceramic ware new form appeared – ladle. Flint artifacts are represented by axes (rectangular and lenticular in cross-section), knives, burins, end-scrapers and arrowheads, amount of which is growing rapidly. Stone products – mainly by drilled battle axes. Presence of metal products was noted in two barrows. Burial sites of the late stage are dated back to the period 2400/2300–2200 BC.

Key words: Corded Ware culture, site, barrow, ground burial, wooden construction, ceramic, amphora, goblet, axe, arrowhead.