

ОСОБЛИВІ ФОРМИ КЕРАМІКИ З МОГИЛЬНИКІВ УЛЬВІВЕЦЬКО-РОВАНЦІВСЬКОГО ТИПУ

Дмитро ПАВЛІВ

*Інститут українознавства ім. І. Крип'якевича НАН України,
вул. Винниченка, 24, 79008, м. Львів, Україна,
e-mail: datamitra@gmail.com*

Під час досліджень могильників ульвівецько-рованцівського типу, розташованих у Південно-Західній Волині, датовані X–VIII ст. BC, виявлено кілька дуже своєрідних вазоподібних посудинок. Зважаючи на нечисленність, оригінальність форми і відсутність аналогій у попередніх, а також хронологічно синхронних і територіально близьких археологічних культурах, їх можна вважати певним “феноменом” серед пам'яток кінця доби бронзи – початку ранньозалізної доби в міжріччі Прип'яті, Вісли і Дністра. Подібні посудинки, відомі з поховань і культових місць о. Крит наприкінці Ранньомінойського періоду та культури паннонської інкрустованої кераміки раннього періоду доби бронзи в Середньому Подунав'ї, можуть бути прототипом давньогрецьких лідіонів – спеціального досить рідкісного посуду для зберігання цінних ароматичних речовин. Лідіони були поширені здебільш на сході Егейського світу, зокрема на о. Крит, і їх застосовували у шлюбних церемоніях, клали також у поховання. Можливе і використання у культурі Деметер – хтонічної богині родючості, шлюбу і померлих, який, як вважають, виник також на Криті в домінойський час. Лідіони, як і керноси (інший ритуальний посуд), використовували, ймовірно, для лібацій під час культових церемоній типу Елевсінських містерій. Беручи до уваги значне поширення культу Деметер за доби бронзи і раннього заліза не лише на теренах Егеїди, а й далеко поза її межами (про що свідчать знахідки керносів у Центральній, Східній і Західній Європі), гіпотетично можна припустити існування якоїсь форми цього культу в населення Південно-Західної Волині за доби пізньої бронзи, виразник чого – знайдені на могильниках ульвівецько-рованцівської групи посудинки, подібні до лідіонів, а можливо, й ульвівецькі келихи. Відкритим залишається питання вияснення шляхів і способів проникнення таких культів з Егеїди і Південно-Східних Балкан у Центрально-Східну Європу та ступінь їх тотожності, враховуючи значні відстані, різноманітність культур, етносів і традицій. З часом, коли, можливо, з'являться нові подібні знахідки (бажано добре датовані і в закритих комплексах), ця версія підтвердиться або ні.

Ключові слова: могильники ульвівецько-рованцівського типу, о. Крит, мінойська культура, культура паннонської інкрустованої кераміки, ваза-лідіон, культ Деметер, міграції.

У X–VIII ст. BC на південному заході Волині в межах Волинської височини, на межиріччі Стиру і Західного Бугу, існують пам'ятки ульвівецько-рованцівського типу, які, на нашу думку, являють окреме локальне культурне явище (культурну групу) і залишені населенням, ймовірно, генетично спорідненим із лужицькою культурою не лише Надбужанщини, а й значно західніших територій (Сілезія), та висоцькою культурою. Пам'ятки ульвівецько-рованцівського типу, репрезентовані біритуальними могильниками в Рованцях над р. Стир, Городку над р. Черногузкою, Ульвівку та Стрижові над Західним Бугом, Тяглові над р. Солокією (рис. 1), окрім досить своєрідних рис поховального обряду, виділяються оригінальним керамічним комплексом, де трапляються особливі форми посуду [Павлів, 1992, с. 34–36, 1993, с. 11–56, 2006, с. 154–165, Козак, Павлів, 1999, с. 71–81].

Одну із найхарактерніших оригінальних керамічних форм – келихи ульвівецького типу, які стали визначальною формою керамічного комплексу не лише могильника в Ульвівку, а й






	Келихи "ульвівецького" типу <i>Могильники в Ульвівку, Рованцях, Тяглові, Городку, Стрижові</i>
	Вази - "лідіони" <i>Могильники в Рованцях, Тяглові</i>
	Чаші на ніжці з виступами на вінці <i>Могильник в Рованцях</i>
	Кубки "кіммерійського" типу <i>Могильник в Рованцях</i>
	Орнітоморфні форміскоси <i>Могильники в Рованцях, Тяглові</i>

Рис. 1. Могильники ульвівецько-рованцівського типу Південно-Західної Волині та знахідки ваз-"лідіонів": 1 – могильники, 2 – знахідки ваз-"лідіонів"
Fig.1. Cemeteries of Ulvivok-Rovantsi type from South-Western Volhynia region and finds of lydions-vases: 1 – cemeteries, 2 – finds of lydions-vases

інших пам'яток ульвівецько-рованцівської групи – вже розглянуто в попередній публікації [Павлів, 2008, с. 68–102].

Під час досліджень цих могильників, окрім "ульвівецьких келихів", виявлено невелику групу кераміки особливих форм, які досить рідкісні або й взагалі не знаходять, поки що, аналогів серед матеріалів пам'яток кола лужицьких культур та висоцької культури кінця бронзової – початку ранньозалізної доби. До цієї групи зараховано, перш за все: мініатюрні вази-"лідіони", чашу на ніжці з виступами на вінцях, кубок "кіммерійського" типу, а також фігурки пташок-форміскосів, таракальця, горнятка з носиками-лійками, порожньотілі модельки рогів, фрагменти антропоморфних фігурок (рис. 2). Кожна з цих форм заслуговує окремого дослідження, але особливо унікальні, на нашу думку, мініатюрні вази, знайдені в похованнях Рованцівського і Тяглівського могильників.

Могильник поблизу с. Рованці Луцького району Волинської області розташований на межі Волинської височини і Полісся, на високому лівому березі р. Стир, правої притоки р. Прип'яті (рис. 1, 2). Некрополь належить до типу ґрунтових із біритуальним поховальним обрядом. Тут досліджено 80 інгумаційних випростаних, орієнтованих головою на південь поховань, 9 ямкових та урнових кремаційних поховань і 16 окремих захоронень черепів [Павлів, 1993, с. 11–35]. Могильник,

згідно з радіовуглецевим датуванням¹, належить до другої половини IX–VIII ст. ВС і є, поки що, найсхідніше розташованою пам'яткою ульвівецько-рованцівської групи.

Особливу цікаву форму поховань становили окремі поховання черепів, які залягали дещо вище рівня більшості тілопокладальних поховань могильника. Дві мініатюрні вази знайдено в окремих похованнях черепів 3 і 4 в центральній частині могильника. Подаємо їхній опис.

Поховання черепа 3. Виявлене на глибині 0,4–0,5 м у шарі лесового суглинку жовтого кольору. Складалося із решток роздавленого черепа, кісток ключиці та трьох посудинок: маленького тонкостінного чорнолощеного тюльпаноподібної у профілі форми горщика, що стояв догори дном на південь від черепа (рис. 3, 3), чорнолощеного кухлика, знайденого на північний схід від поховання (рис. 3, 4), та мініатюрної вазоподібної посудинки, що стояла з північного краю поховання за 15 см від черепа (рис. 3, 5). Крім посуду, поблизу решток черепа з

¹ Київська радіовуглецева лабораторія Інституту геохімії навколишнього середовища НАН України.

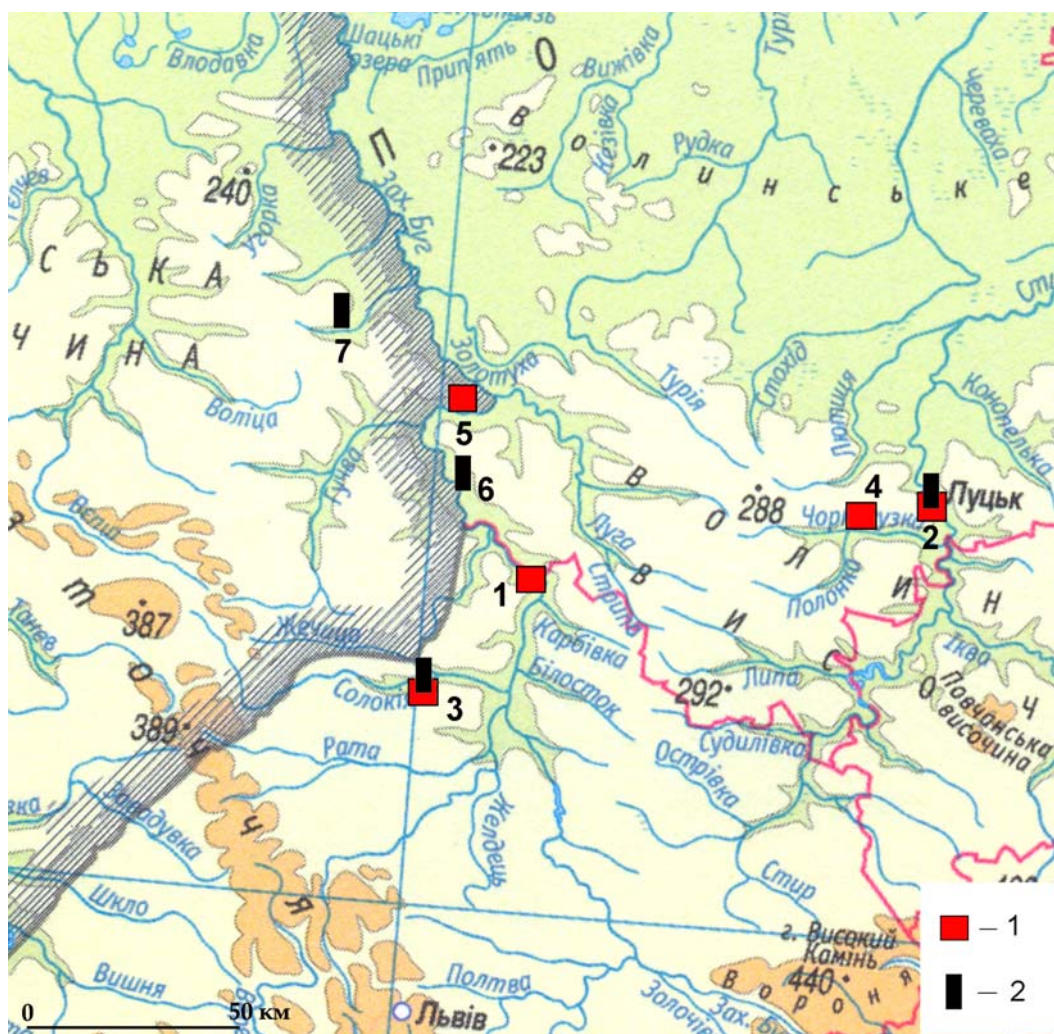


Рис. 2. Особливі форми кераміки з могильників ульвівсько-рованцівського типу

Fig. 2. Specific forms of ceramic ware from cemeteries of Ulvivok-Rovantsi type

північного боку виявлено підвіску з ікла лисиці із просвердленим отвором (рис. 3, 2) і кістяну пластинку-підвіску підпрямокутної форми із двома круглими отворами посередині (рис. 3, 1). Поверхні підвісок сильно заглажені, очевидно, від тривалого використання.

Вазоподібна посудинка з поховання черепа 3 має виразну тюльпаноподібну у профілі форму. Її висота 8,5 см, ширина в місці максимального розхилу бочків 4,25 см, вінця діаметром 4,75 см досить високі, розхилені назовні, край їх потоншений і заокруглений. Денце, сформоване у вигляді підставки, потовщене (7–8 мм), діаметром 3 см. Зовнішня поверхня чорнолощена, рівна, внутрішня – заглажена. Випал посудинки добрий, в керамічному тісті – незначна домішка піску (рис. 3, 5).

Поховання черепа 4. Виявлене на глибині 0,4–0,6 м (рис. 4). Складалося із решток роздавленого черепа і кісток ключиці, що лежали за 0,15 м на північ від нього, а також трьох посудинок: чорнолощеного дзбанка (рис. 5, 4) і невеликого тюльпаноподібної форми горщика з рустованою поверхнею (рис. 5, 3), що стояли поряд, за 0,1 м на захід від черепа, та мініатюрної вазоподібної посудинки, яка стояла за 0,1 м на схід від черепа (рис. 4, рис. 5, 1). Поряд решток черепа, як і в похованні черепа 3, знайдено кістяну підвіску (гудзик ?) у вигляді легко вигнутої

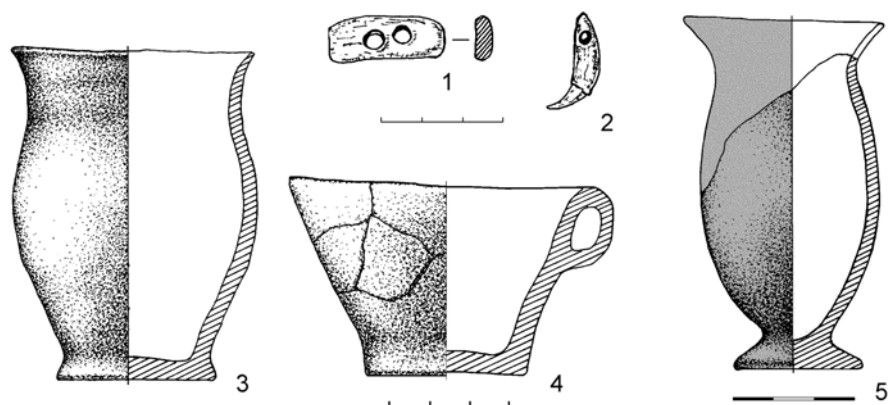


Рис. 3. Рованцівський могильник. Знахідки з поховання черепа 3. 1, 2 – кістка, 3–5 – кераміка

Fig. 3. Rovantsi cemetery. Finds from the burial of skull 3. 1, 2 – bone, 3–5 – ceramic ware



Рис. 4. Рованцівський могильник. Поховання черепа 4

Fig. 4. Rovantsi cemetery. Burial of skull 4

пластинки підпрямокутної форми завдовжки 3,4 см і завширшки 1,4 см. Поверхні підвіски заглажені (рис. 5, 2).

За 0,4 м на схід від поховання на глибині 0,6 м (тобто, на рівні залягання поховання черепа 4) виявлено овальну у плані вогнищеву пляму діаметром 0,3 м і товщиною в перерізі до 2 см.

Вазоподібна посудинка з поховання черепа 4 має у профілі виразно профільовану, дещо видовжену тюльпаноподібну форму. Висота її 11,4 см, максимальний діаметр опуклих бочків 6 см, невисока тонка ніжка-підставка суцільна, діаметр дна 3,9 см. Шийка посудинки досить висока, вінця розхилені, діаметром 6,6 см, край їх потоншений і заокруглений. Поверхня лощена, неоднакового кольору – здебільш чорно-сірого з коричневими плямами. Весь корпус – від шийки до денця – оперізують тиснені горизонтальні лінії, об'єднані в п'ять груп по п'ять ліній у кожній (рис. 5, 1, рис. 6).

Могильник поблизу с. Тяглів (Сокальський район Львівської області) розташований на великій піщаній відмі правого берега р. Солокії, лівої притоки Бугу (рис. 1, 3). Некрополь належить до типу ґрунтових із біритуальним поховальним обрядом із значною перевагою кремації. Тут досліджено 42 тілопальні поховання трьох різновидів, п'ять окремих захоронень черепів, рештки двох або трьох інгумаційних поховань, скупчення кераміки, невеликі попелища та вогнища між

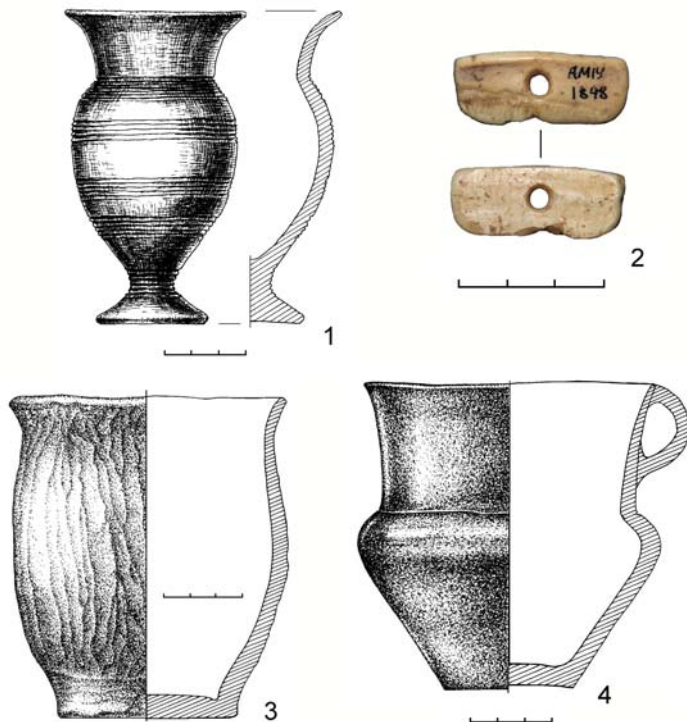


Рис. 5. Рованцівський могильник. Знахідки з поховання черепа 4: 1, 3, 4 – кераміка, 2 – кістка
 Fig. 5. Rovantsi cemetery. Finds from the burial of skull 4: 1, 3, 4 – ceramic ware, 2 – bone

2,7 см. На ніжці нанесено чотири горизонтальні паралельні заглиблені лінії (рис. 7, 1). [Павлів, 1993, с. 51, рис. 22, 12]. Поряд лежав керамічний пустотілий “ріг”.

Крім поховань, на площі могильника зафіксовано невеликі скупчення мініатюрних керамічних виробів, які розташовувались окремо від поховань і залягали поряд із великими смугами попелу (попелищах ?) та вогнищевими плямами або безпосередньо на них. Такі об’єкти трактують, як сліди певних поховальних ритуалів, здійснених на могильнику під час або після поховань [Павлів, 1993, с. 47, 51, 55]. Власне в одному з таких скупчень (скупчення 14), розташованому в центральній частині могильника, на вогнищевій плямі знайдено фрагмент вазоподібної посудинки із залощеною поверхнею темно-коричневого кольору, діаметр денця становить 2,5 см (рис. 7, 3).

Поза колом пам’яток ульвівецько-рованцівського типу серед керамічних комплексів лужицьких культур і висоцької культури подібні до виявлених у Рованцях та Тяглові вазоподібні посудинки нам не відомі, окрім трьох знахідок із Західної Волині.

Йдеться про дві пам’ятки лужицької культури кінця доби бронзи в Надбужжі. Перша – відомий могильник поблизу с. Млинище (колишні Млиниська) Іваничівського району Волинської області (рис. 1, б), який частково розкопав у 1933 р. О. Цинкаловський [Synkałowski, 1961, s. 94–95, tabl. X–XI]. Його можна вважати відносно слабо модифікованим ульвівецьким сусідством відгалуженням середньопольських лужицьких груп, швидше за все, східномазовецько-підляських [Węgrzynowicz, 2001, s. 74]. Тут знайдено дві ніжки від маленьких, ймовірно, вазоподібних посудинок, які залягали окремо поза похованнями. Одна з них (рис. 7, 5), більша, має добре виражену суцільну ніжку, денце її вгнуте, діаметром 4,8 см, поверхня лощена [Węgrzynowicz, 1963, s. 14, гус. 5, f]. Друга, менша (рис. 7, 6), має коротку

похованнями. Пам’ятка датується VIII–VII ст. BC [Павлів, 1993, с. 35–56; Павлів, 2004, с. 41–51]. На могильнику знайдено фрагменти трьох, ймовірно, вазоподібних посудинок особливої форми.

Нижня частина такої посудинки виявлена поряд із кремаційними урновими похованнями 4 і 4а в північній частині могильника на плямі з попелу, яка залягала західніше попільниць [Павлів, 1993, рис. 14, 10]. Поверхня посудинки заглажена, коричневого кольору. Ніжка прикрашена чотирма горизонтальними заглибленими лініями та хвилястою лінією із тиснених крапок, яка охоплювала ніжку і корпус, та навскісними насічками на перстені денця. Діаметр денця 3,7 см (рис. 7, 2).

Неподалік від кремаційних ґрунтових поховань 13 і 16 у східній частині могильника на глибині 0,6 м знайдено нижню частину (ніжку з денцем) другої вазоподібної посудинки. Її поверхня заглажена, світло-коричневого кольору, денце кругле, вігнуте всередину, діаметром



Рис. 6. Рованцівський могильник. Вазоподібна посудинка типу лідіона з поховання черепа 4

Fig. 6. Rovantsi cemetery. Vase-shaped vessel of lydion type from burial of skull 4

ніжку, теж вгнуте денце діаметром 3,1 см, поверхня її загладжена [Węgrzynowicz, 1963, s. 14, гус. 5, g].

Друга пам'ятка – великий кремаційний урновий могильник у Волков'янах (Холмський повіт Люблінського воєводства, Польща) на р. Удай (лівостороння притока Західного Бугу), досліджений в 1963 р. (рис. 1, 7). У керамічному комплексі могильника присутні елементи тщинецької культури в найпізнішій фазі її існування на зламі середньої і пізньої доби бронзи. Серед обрядової кераміки, яка супроводжувала поховання, виявлено маленьку посудинку-вазочку (рис. 7, 4), аналогічну до з Рованців і Тяглова [Kłosińska, 2008, s. 194, 196, гус. 4, 10].

Дивує рідкісність знахідок цих посудинок, вражає оригінальність, витонченість і “незвичність” форм, особливо з поховання черепа 4 із Рованцівського могильника (рис. 5, 1, рис. 6). Відсутність аналогій у синхронних ульвівецько-рованцівській групі сусідніх, можливо генетично близьких культурах, а також у дещо ранішому культурному підґрунті на цих теренах – тщинецькій і комарівській, спонукає значно розширити територіальні і хронологічні межі пошуків формального “прототипу”.

Надзвичайно близькі аналогії знаходимо в культурі паннонської інкрустованої кераміки (культура Веспрем-Сексард) раннього періоду доби бронзи, пам'ятки якої (здебільш невеликі могильники з тілопальними урновими і ґрунтовими похованнями) розташовані на Паннонській рівнині в Середньому Подунав'ї і датуються 1950–1700 рр. BC. У керамічному комплексі цієї культури багато мініатюрного посуду, прикрашеного вдавленим орнаментом, зокрема форміскоси у вигляді пташок [Filip, 1966, s. 601; Монгайт, 1974, с. 84; Gedl, 1980, s. 45–46]. Із могильників поблизу містечок Фельсонийек (Felsőnyék) і Рабачечени (Rábaczečény) на території теперішньої Угорщини походять вазоподібні посудинки (рис. 8, 1, 2), формою майже аналогічні знайденим на могильнику в Рованцях у похованнях черепа 3 і 4. Вони чорнолощені, також прикрашені на шийці і верхній частині бочків заглибленими горизонтальними лініями, відрізняються штампованим орнаментом у вигляді рельєфних ліній і кружалець, одна з посудинок має під вінцями маленьке вушко [Patay, 1938, s. 60–68, 64, tabl. VII: 11, VIII: 5].

В Егейському регіоні на о. Крит у добу бронзи в “допалацовий” період мінойської цивілізації для культових потреб вирізали з різних порід каменю певні типи невеликого обрядового посуду, які часто клали у поховання². На східному Криті, в місцевостях Мохлос і Трапеза, у гробницях, зокрема і печерних, що відносяться до Ранньомінойського періоду II і III (2900/2800–2160/2000 рр. BC), трапляються характерні невеличкі вазоподібні стеатитові (талькохлорит, восковий камінь) посудинки на ніжках [Пендлбери, 1950, с. 85, 86, фото 33: 4, 34: 1; Монгайт, 1974, с. 14, 15]. Вони мають виразно опуклі бочки, коротку шийку із розхиленими вінцями, добре виділену потоншену ніжку і денце-підставку (рис. 8, 3, 4).

Серед великого розмаїття давньогрецького посуду існує досить рідкісна форма – лідіон (Λύδιον) – невеличка посудинка без ручок тюльпаноподібного вигляду з вузькою конічною ніжкою, у верхній частині якої широка шийка має горизонтальний обод (рис. 8, 5, 6). Такий

² Можливо, це єгипетські впливи, де мистецтво виготовлення посуду з твердих порід каменю відоме з найдавніших часів.

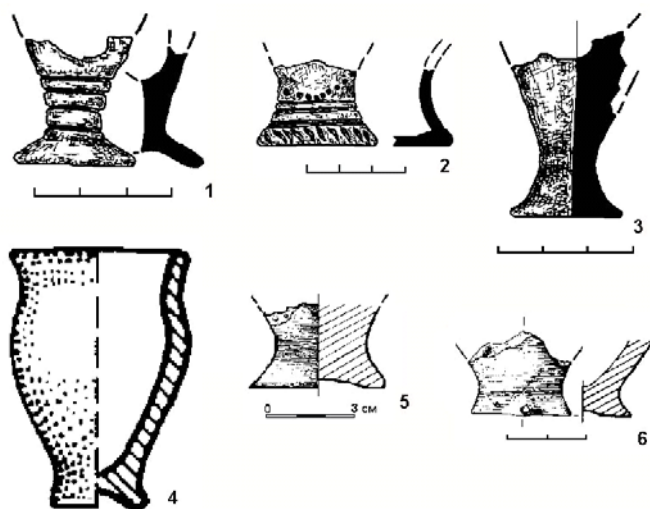


Рис. 7. Посуд типу лідіонів, знайдений на Тяглівському могильнику (1–3) та на могильниках лужицької культури Надбужжя. 5, 6 – Млинища (за Węgrzynowicz, 1963), 4 – Волков'яни (за Kłosińska, 2008)

Fig. 7. Vessels of lydion type, which were found on Tiagliv cemetery (1–3) and on the cemeteries of Lusatian culture of Upper Bug region. 5, 6 – Mlynyscha (by Węgrzynowicz, 1963), 4 – Volkoviany (by Kłosińska, 2008)

“лідіон” можна виводити з давнього Криту. Згадка про єгипетське та лідійське походження цього не заперечує, оскільки людність і культури домінойського й мінойського періодів острова, особливо його східної частини, були тісно пов'язані із населенням та культурою Заходу Малої Азії та Єгиптом, про що згадують ще давні письмові джерела [Геродот, 1993, I–171–173, с. 63–64, VII–92, с. 320] і що підтверджують результати археологічних та лінгвістичних досліджень [История Древней Греции, 1972, с. 43–44; Hammond, 1977, s. 54–55; Титов, 1982, с. 121–122].

Не є дивною поява посудинок-лідіонів за понад тисячу кілометрів на північний захід від Єгеїди в похованнях культури паннонської інкрустованої кераміки. У другій половині III тис. ВС розпочалося переміщення людності з Анатолії через Балкани до басейну нижньої і середньої течії Дунаю. Прибулі принесли нові навички бронзової металургії і керамічного виробництва, а також вірування і культові практики зі своєї анатолійсько-єгейської прабатьківщини [Gedl, 1997, s. 8]. У низці археологічних культур ранньобронзової доби Наддунайського регіону і Карпатської улоговини засвідчені певні анатолійсько-єгейські впливи. Інтенсивні зв'язки із крито-мікенським культурним колом існували також у середньобронзову добу [Монгайт, 1974, с. 84; Клейн, 2007, с. 114].

Велику рідкісність знахідок посудинок типу лідіонів (а точніше – “псевдолідіонів”) поза межами території їх виникнення й основного побутування можна пояснити так. Як вже зазначено, в анатолійсько-єгейському регіоні у II – першій половині I тис. ВС за доби бронзи цей спеціальний специфічний посуд використовували для зберігання пахощів, тобто ароматних смол, ефірних олій, мазей, бальзамів. У давнину це були дуже дорогі субстанції, у прямому значенні на вагу золота (наприклад, ладан чи миро), які вживали не лише косметичними і лікарськими засобами, а й застосовували в релігійних цілях (фіміам). Тому таких посудинок не могло бути багато (як, скажімо, амфорної тари для вина чи олії), тим паче на далеких від Єгеїди чужих “варварських” землях, куди вони потрапляли рідко, очевидно,

посуд, призначений здебільш для зберігання пахощів, використовували також у шлюбних обрядах. Лідіон був розповсюдженим у східній частині Єгейського світу – на західному Малоазійському узбережжі та прилеглих до нього островах. Одержав назву від малоазійського народу лідійців і країни Лідія, звідки, як вважали ще в давнину, цей вид посуду походить. Однак не виключено, що ця форма може мати й єгипетське походження [Schiering, 1983, s. 151].

Отже, маємо дуже рідкісний вид посуду досить специфічної форми, який тривалий час, починаючи від ранньобронзової доби, існував у східно-єгейському регіоні. Окремі знахідки, датовані також ранньобронзовою добою, відомі в Центральній Європі у Середньому Подунав'ї, а наприкінці пізньобронзової доби – на Західній Волині. Важливо, що такий посуд в Єгеїді часто клали в поховання, а на континенті – виявлений лише на могильниках. Гіпотетично генезу вазоподібних посудинок типу

дуже цінувалися і могли бути атрибутом релігійних ритуалів, зокрема і тих, що стосуються поховання померлих.

Складніше вияснити походження вазоподібних посудинок типу лідіонів із поховань на могильниках ульвівсько-рованцівської групи (рис. 3, 5, рис. 5, 1, рис. 6). Можна було би вважати їх оригінальними, поодинокими, дуже локальними витворами фантазії і рук місцевих гончарів (або гончара) – на це вказують технологічні ознаки: склад керамічного тіста, випал, оформлення поверхні, що ідентичні іншим керамічним виробам, виявленим на зазначених могильниках. Але дещо нехарактерна, “чужа” для місцевого керамічного комплексу форма свідчить радше про копіювання, наслідування якогось зразка. Появу таких зразків (оригіналів чи копій) за понад дві тисячі кілометрів від Егеїди (які треба було долати переважно сухопутними шляхами) можна пояснити, найімовірніше, багатоступінчастими торговельними операціями, очевидно, доволі тривалими в часі. Вірогідно, разом із лідіонами могли передаватися також їхні символічні значення, пов’язані з якимсь давнім культом анатолійсько-егейського походження. Довгочасність і велику територіальну поширеність релігійних систем, принаймні їх формалізованих елементів, бачимо на прикладі розповсюдження ще однієї рідкісної керамічної форми – керноса, який використовували в Давній Греції у культі Деметри³, і поодинокі трапляється здебільш у поховальних комплексах різних культур доби бронзи – ранньозалізного часу Центральної і Західної Європи [Kuśnierz, 2010, с. 288–295]. Деметер – одна з найдавніших хтонічних божеств землеробських культур, богиня родючості, землеробства і шлюбу, спершу була й богинею підземного царства, мертвих (“Велика Мати-Земля”, яка приймає в себе померлих). Вважається, що місцем зародження культу цієї богині міг бути о. Крит та Кикладські острови в ще домінійський період [Encyklopedie antyku, s. 138; Gaśowska, 1978, s. 137; Грейвс, 1992, с. 68], звідки, ймовірно, також походять найдавніші прототипи лідіонів та ульвівських келихів [Павлів, 2008, с. 94–97].

Отже, культ Деметер пов’язаний із шлюбними церемоніями де, як відомо, використовували посудинки-лідіони, і поховальними обрядами, де їх могли застосовувати, а також, гіпотетично, особливі келихи з вухками (пізніші ульвівські). Як і керноси, які знайдено і на місці храмів, і в похованнях, лідіони та келихи з вухками могли вживати для лібаційних церемоній або для споживання психотропного напою “кікеон” (для пізнання таємничого зв’язку між світом живих і світом померлих) під час найяскравішого вияву культу



Рис. 8. Посуд типу лідіонів. 1, 2 – з поховань культури паннонської інкрустованої кераміки (за Patay, 1938); 3, 4 – з гробниць Ранньомінойського періоду II і III в Мохлосі і Трапезі на о. Крит (за Педлбери, 1950); 5, 6 – лідіон з Аттики, 550 р. BC (збірка Martin von Wagner Museum – Вюрцбург, Німеччина)

Fig. 8. Vessels of lydion type. 1, 2 – from burials of the culture of Pannonia inlaid ceramic (by: Patay, 1938); 3, 4 – from tombs of Early Minoan culture of II and III from Mochlos and Trapeza on Crete (by Педлбери, 1950); 5, 6 – lydion from Attica, 550 BC (collection of Martin von Wagner Museum – Würzburg, Germany)

³ Правильніше відтворювати назву цієї богині як Деметер (Δημήτηρ).



Рис. 9. Сучасні вироби з оніксу. Туреччина, Егейський регіон
Fig. 9. Modern products made of onyx. Turkey, Aegean region

Деметер – Елевсінських містерій, суть яких – ідея воскресіння через смерть [Тахо-Годи, 1987, с. 365; Словник античної міфології, 1989, с. 83–84]. Виникає запитання: чи був відомий культ Деметер поза межами егейської ойкумени? Якщо так, то коли і як принесений та в якій формі існував? Впливи мінойської, крито-мікенської та давньогрецької культур на теренах Центральної, Західної і Східної Європи беззаперечні, стосунки між спільнотами людей були багатовекторними і різнохарактерними [Bouzek, 1966, s. 242–276]. Потрібно взяти до уваги принцип міграційної лекальності релігії – принесена на нове місце, вона має хоча би в основних рисах копіювати засадничі елементи своїх обрядів, інакше втрачає сутність. А це можливо здебільш при фізичній присутності її adeptів, тобто відповідає одному із критеріїв міграції взагалі [Титов, 1982, с. 92].

Вазоподібні посудинки, виявлені під час досліджень могильників ульвівецько-рованцівського типу Південно-Західної Волині, зважаючи на їхню нечисленність, оригінальність форми і відсутність аналогій у попередніх та хронологічно синхронних і територіально близьких археологічних культурах, можна вважати певним “феноменом”, принаймні в колі пам’яток кінця доби бронзи – початку ранньозалізної доби у міжріччі Прип’яті, Вісли і Дністра. Подібні посудинки, відомі з поховань і культових місць на о. Крит наприкінці Ранньомінойського періоду та культури паннонської інкрустованої кераміки раннього періоду доби бронзи в Середньому Подунав’ї, можуть бути прототипом давньогрецьких лідіонів – спеціального досить рідкісного посуду для зберігання цінних ароматичних речовин. Лідіони були поширені здебільш на сході Егейського світу, зокрема на о. Крит, і їх застосовували у шлюбних церемоніях, хоча клали й у поховання. Можливе вживання лідіонів у культі Деметер – хтонічної богині не лише родючості, а й шлюбу і померлих, який, як вважають, виник також на Криті в ще домінойський час. Лідіони, як і керноси (інший ритуальний посуд), використовували, ймовірно, для лібацій під час культових церемоній типу Елевсінських містерій. Беручи до уваги значне поширення культу Деметер за доби бронзи і раннього заліза не лише на теренах Егеїди, а й далеко поза її межами (про що свідчать знахідки керносів у Центральній, Східній і Західній Європі), гіпотетично можна припустити існування якоїсь його форми в населення Південно-Західної Волині за доби пізньої бронзи, виразник чого – знайдені на могильниках ульвівецько-рованцівської групи посудинки, подібні до лідіонів, а можливо, й ульвівецькі келихи. Відкритим залишається питання в’яснення шляхів і способів проникнення таких культів з Егеїди і Південно-Східних Балкан у Центрально-Східну Європу та ступеню їх тотожності, враховуючи значні відстані, різноманітність культур, етносів і традицій. З часом, коли, можливо, з’являться нові подібні

знахідки (бажано добре датовані і в закритих комплексах), ця досить-таки гіпотетична версія зможе підтвердитись або ні.

Цікаво, що і в наш час на Заході Туреччини в Егейському регіоні (на території античної Лідії) виробляють із каменю оніксу (як на Східному Криті чотири тисячі років тому!) вази, які повністю повторюють форму посудинки з поховання черепа 4 Рованцівського могильника і класичного лідіона (рис. 8). Чи випадковий такий збіг?

ЛІТЕРАТУРА

- Геродот.* (1993). Історії в дев'яти книгах. Переклад, передмова та примітки А.О. Білецького. – Київ. – 574 с.
- Грейвс Р.* (1992). Мифы Древней Греции. – Москва. – 620 с.
- История Древней Греции.* (1972). Под ред. В. И. Авдиева, А. Г. Боксанина, Н. И. Пикуса. – Москва. – 422 с.
- Клейн Л. С.* (2007). Древние миграции и происхождение индоевропейских народов. – СПб. – 226 с.
- Козак Д. Н., Павлів Д. Ю.* (1999). Могильник ульвівецького типу поблизу с. Городок на Волині // Археологія. – № 3. – С. 71–81.
- Монгайт А. Л.* (1974). Археология Западной Европы. Бронзовый и железный века. – Москва. – 408 с.
- Павлів Д. Ю.* (1992). Керамічний комплекс Рованцівського могильника // Нові матеріали з археології Прикарпаття і Волині. – Вип. 2. – С. 34–36.
- Павлів Д. Ю.* (1993). Нові пам'ятки “лужицької” культури на заході України // Пам'ятки гальштатського періоду межиріччя Вісли, Дністра і Прип'яті. – Київ. – С. 11–56.
- Павлів Д. Ю.* (2006). Пам'ятки кінця доби бронзи – початку ранньозалізної доби із с. Ульвівок на Сокальщині // МДАПВ. – Вип. 10. – С. 154–165.
- Павлів Д. Ю.* (2008). Ульвівецькі келихи // МДАПВ. – Вип. 12. – С. 68–102.
- Пендлбери Д.* (1950). Археология Крита. – Москва. – 402 с.
- Словник античної міфології.* (1989). Укладачі І. Я. Козовик, О. Д. Пономарів. – Київ. – 240 с.
- Тахо-Годи А. А.* (1987). Деметра // Мифы народов мира. Энциклопедия. – Т. 1. – С. 364–366.
- Титов В. С.* (1982). К изучению миграций бронзового века. // Археология Старого и Нового Света. – Москва. – С. 89–145.
- Bouzek I.* (1966). The Aegean and Central Europe, An Introduction to the Study of cultural interrelations 1600–1300 B.C. // PA. – R. LVII. – Č. 1. – S. 242–276.
- Cynkałowski A.* (1961). Materiały do pradziejów Wołynia i Polesia Wołyńskiego. – Warszawa. – 265 s.
- Gąssowska B.* (1978). Demeter // Encyklopedia sztuki starożytnej. – Warszawa. – S 137.
- Encyklopedie antiky* (1974). – Praha. – 741 s.
- Filip J.* (1966). Enzyklopädisches Handbuch zur Ur-und Frühgeschichte Europas. – Prag. – Vol. 1. – 664 s.
- Hammond N.G.L.* (1977). Dzieje Grecji. – Warszawa. – 857 s.
- Gedl M.* (1980). Archeologia pierwotna i wczesnośredniowieczna. Cz. III. Epoka brązu i wczesna epoka żelaza w Europie. – Kraków. – 333 s.
- Gedl M.* (1997). Kształtowanie się środkowoeuropejskiej jedności kulturowej w II tysiącleciu przed Chrystusem // Prace Komisji środkowoeuropejskiej. – Kraków. – T. V. – S. 7–20.
- Kłosińska E. M.* (2008). Stosunki kulturowe i osadnicze na Polesiu Wołyńskim w młodszym odcinkach epoki brązu i we wczesnej epoce żelaza w świetle obecnego stanu badań // Opera ex aere. Studia z epoki brązu i wczesnej epoki żelaza dedykowane profesorowi Janowi Dąbrowskiemu. – Warszawa. – S. 193–206.
- Kuśnierz J.* (2010). Naczynie kultowe (kernos) kultury pomorskiej z Żukowa stan.1, pow. Zamojski, woj. Lubelskie // МДАПВ. – Вип. 14. – С. 288–295.
- Patay P.* (1938). Frühbronzezeitliche kulturen in Ungarn. – Budapest. – 118 s.
- Schiering W.* (1983). Die griechischen Tongefässe. Gestalt, Bestimmung und Formenwandel. – Berlin. – 160 s.
- Węgrzynowicz T.* (1963). Cmentarzysko kultury łużyckiej w Młyniskach dawniej pow. Włodzimierz Wołyński // WA. – T. XXIX. – Z. 1. – S. 9–28.
- Węgrzynowicz T.* (2001). Zabytki z epoki brązu i wczesnej epoki żelaza z Ukrainy i Białorusi w zbiorach Państwowego Muzeum Archeologicznego w Warszawie. – Warszawa. – 123 s.

REFERENCES

- Herodot. (1993). *Istorii v deviaty knykhakh* (A. O. Biletskyi, Trans.). Kyiv, 574 pp. (in Ukrainian).
- Graves, R. (1992). *Mify Drevnei Gretsii*. Moskva, 620 pp. (in Russian).
- Avdiev, V. I., Bokshchanin, A. G. & Pikus, N. I. (Eds.). (1972). *Istoriia Drevnei Gretsii*. Moskva, 422 pp. (in Russian).
- Klein, L. S. (2007). *Drewnie migratsii i proiskhozhdenie indoevropskikh narodov*. Sankt-Peterburg, 226 pp. (in Russian).
- Kozak, D. N., & Pavliv, D. Yu. (1999). Mohylnyk ulvivetskoho typu poblyzu s. Horodok na Volyni. *Arkheologiya*, 3, 71–81 (in Ukrainian).
- Mongait, A. L. (1974). *Arkheologiya Zapadnoi Yevropy. Bronzovy i zheleznyi veka*, Moskva, 408 pp. (in Russian).
- Pavliv, D. Yu. (1992). Keramichniy kompleks Rovantsivskoho mohylnyka. *Novi materialy z arkheologii Prykarpattia i Volyni*, 2, 34–36 (in Ukrainian).
- Pavliv, D. Yu. (1993). Novi pamiatky “luzhytskoi” kultury na zakhodi Ukrainy. *Pamiatky halshtatskoho periodu mezhyrichchia Visly, Dnistra i Prypiati*, Kyiv, 11–56 (in Ukrainian).
- Pavliv, D. Yu. (2006). Pamiatky kintsia doby bronzы – pochatku rannozaliznoi doby iz s. Ulvivok na Sokalshchyni. *Materials and studies on archeology of Sub-Carpathian and Volhynian area*, 10, 154–165 (in Ukrainian).
- Pavliv, D. Yu. (2008). Ulvivetski kelykhy. *Materials and studies on archeology of Sub-Carpathian and Volhynian area*, 12, 68–102 (in Ukrainian).
- Pendlebury, D. (1950). *Arkheologiya Krita*. Moskva, 402 pp. (in Russian).
- Kozovyyk I. Ya. & Ponomariv O. D. (Eds.). (1989). *Slovnyk antychnoi mifologii*. Kyiv, 240 pp. (in Ukrainian).
- Takho-Godi, A. A. (1987). Demetra. In *Mify narodov mira. Entsiklopediia* (t. 1, pp. 364–366). Moskva (in Russian).
- Titov, V. S. (1982). K izucheniiu migratsii bronzovogo veka. *Arkheologiya Starogo i Novogo Sveta*, Moskva, 89–145 (in Russian).
- Bouzek, I. (1966). The Aegean and Central Europe, An Introduction to the Study of cultural interrelations 1600–1300 B.C. *Památky archeologické, LVII, 1*, Praha, 242–276 (in English).
- Cynkałowski, A. (1961). *Materiały do pradziejów Wołynia i Polesia Wołyńskiego*. Warszawa, 265 pp. (in Polish).
- Gąssowska, B. (1978). Demeter. In *Encyklopedia sztuki starożytniej* (P. 137). Warszawa (in Polish).
- Encyklopedie antiky*. (1974). Praha, 741 pp. (in Czech).
- Filip, J. (1966). *Enzyklopädisches Handbuch zur Ur-und Frühgeschichte Europas (1)*. Prag, 664 pp. (in German).
- Hammond, N. G. L. (1977). *Dzieje Grecji*. Warszawa, 857 pp. (in Polish).
- Gedl, M. (1980). *Archeologia pierwotna i wczesnośredniowieczna, cz. III, epoka brązu i wczesna epoka żelaza w Europie*. Kraków, 333 pp. (in Polish).
- Gedl, M. (1997). Kształtowanie się środkowoeuropejskiej jedności kulturowej w II tysiącleciu przed Chrystusem. *Prace Komisji środkowoeuropejskiej, V*, Kraków, 7–20 (in Polish).
- Kłosińska, E. M. (2008). Stosunki kulturowe i osadnicze na Polesiu Wołyńskim w młodszych odcinkach epoki brązu i we wczesnej epoce żelaza w świetle obecnego stanu badań. *Opera ex aere. Studia z epoki brązu i wczesnej epoki żelaza dedykowane profesorowi Janowi Dąbrowskiemu*, Warszawa, 193–206 (in Polish).
- Kuśnierz, J. (2010). Naczynie kultowe (kernos) kultury pomorskiej z Żukowa stan.1, pow. Zamojski, woj. Lubelskie. *Materials and studies on archeology of Sub-Carpathian and Volhynian area*, 14, 288–295 (in Polish).
- Patay, P. (1938). *Frühbronzezeitliche kulturen in Ungarn*. Budapest, 118 pp. (in German).
- Schiering, W. (1983). Die griechischen Tongefässe. Gestalt, Bestimmung und Formenwandel, Berlin, 160 pp. (in German).
- Węgrzynowicz, T. (1963). Cmentarzysko kultury lużyckiej w Młyniskach dawniej pow. Włodzimierz Wołyński. *Wiadomości Archeologiczne, t. XXXIX, z. 1*, Warszawa, 9–28 (in Polish).

Węgrzynowicz, T. (2001). *Zabytki z epoki brązu i wczesnej epoki żelaza z Ukrainy i Białorusi w zbiorach Państwowego Muzeum Archeologicznego w Warszawie*. Warszawa, 123 pp. (in Polish).

*Стаття: надійшла до редакції 2.11.2018
прийнята до друку 6.12.2018*

SPECIAL FORMS OF CERAMIC WARE FROM BURIAL COMPLEXES OF ULVIVOK-ROVANTSI TYPE

Dmytro PAVLIV

*Ivan Krypiakevych Institute of Ukrainian Studies of NAS of Ukraine,
Vynnychenko St., 24, 79008, Lviv, Ukraine, e-mail: datamitra@gmail.com*

During studies of the cemeteries of Ulvivok-Rovantsi type, which are located in the South-Western of Volhynia region and can be dated back to X–VIII centuries BC, several very specific vase-shaped vessels were found. According to its scarcity, originality of the form and the absence of analogies among preceding, and chronologically synchronous and territorially close archaeological cultures, they can be considered as a certain “phenomenon” in the circle of sites from the final Bronze Age – beginning of the Early Iron Age in the interfluvium of Prypyat, Vistula and Dnister Rivers. Similar ceramic ware is known from burials and places of worship in Crete during final part of Early Minoan period and the culture of Pannonian inlaid ceramics from the Early Bronze Age in the Middle Danube region. They could be a prototype for the ancient Greek lydions – special, rather rare ceramic ware for storing of valuable aromatic substances. The lydions were distributed mostly over the east of Aegean world, in particular on Crete, and used during marriage ceremonies and also were placed into burials. It is possible that lydions were used during worship ceremonies of Demeter – the chthonic goddess of fertility, marriage and the dead that appeared, as considered, in Crete during pre-Minoan period. Lidions, as well as kernoses (other ritual ware), were probably used for the libation during the cult ceremonies like Eleusinian mysteries. Taking into account the widespread of Demeter's worship during Bronze Age and Early Iron Age, not only in the territory of Aegean, but also far beyond its borders (it is evidenced by the finds of kernoses in Central, Eastern and Western Europe), it can be hypothesized that there were some form of this cult among population of South-Western Volhynia during Late Bronze Age, which is represented by ceramic ware, found on the cemeteries of Ulvivok-Rovantsi group, similar to the lydions, and possibly also by Ulvivok goblets. The issue of clarification of ways and directions of penetration of such cults from the Aegean and South-Eastern Balkans to Central and Eastern Europe and the level of their identity, taking into account considerable distances, diversity of cultures, ethnic groups and traditions remains subject to discussion. Later, when, perhaps, new similar discoveries will appear (preferably well-dated and located in undisturbed complexes), this hypothetical version can be confirmed or canceled.

Key words: cemeteries of the Ulvivok-Rovantsi type, Crete, Minoan culture, culture of Pannonian inlaid ceramics, vase-lidion, Demeter cult, migration.