

ПІДПЛИТОВІ МОГИЛЬНИКИ НА ВОЛИНІ ТА ГАЛИЦЬКО-ВОЛИНСЬКОМУ ПОГРАНИЧЧІ: ВЕРИФІКАЦІЯ І КАТАЛОГІЗАЦІЯ

Ірина ЛУЦИК 

*Інститут українознавства ім. І. Крип'якевича НАН України,
вул. Винниченка, 24, 79008, м. Львів, Україна,
e-mail: irynalutsyk00@gmail.com*

На основі опрацювання широкого комплексу джерел і літератури виокремлено низку археологічних пам'яток, що репрезентують підплитові могильники княжої доби на території Волинської землі та Галицько-Волинського пограниччя. Здійснено верифікацію джерельної бази, введено до наукового обігу нові й маловідомі факти результатів археологічних досліджень, проведених упродовж кінця XIX–XX ст. В основу запропонованої роботи покладено принцип каталогізації, а не інтерпретації висвітленого матеріалу чи визначення їхньої генези тощо. Натомість здійснено спробу максимально точно вказати обставини виявлення, історію вивчення та, що найважливіше, топографію, форму й контекст поховального об'єкта, у всіх можливих його аспектах.

Проблематика наявності підплитових поховань на території Українського Прикарпаття неодноразово привертала увагу українських, польських і словацьких дослідників, а відтак продукувала різні теорії щодо їх походження. Однак, основну увагу науковців досі зосереджено головню на місцях найбільшої концентрації підплитових могильників – басейні р. Дністер, а некрополі ж, виявлені на території Волині (басейні Західного Бугу, Стиру та Горині) або зовсім оминають увагою, або лаконічно відзначають наявність лише окремих підплитових могил у межах цвинтарів. Справедливо зауважити, що головна причина такої тенденції – відсутність вичерпної інформації на предмет дослідження у фаховій літературі. Це й визначило доцільність роботи в цьому напрямі, втіленням якого є запропонована публікація.

Встановлено, що значна частина виявлених на досліджуваній території підплитових могильників випадкова або не привертала належної уваги науковців під час стаціонарних досліджень, відтак інформація про них вкрай обмежена. Попри це все ж помітна тенденція наявності предметів розкоші саме в підплитових похованнях. Вдалося розширити інформацію про місце розташування окремих поховань їхню кількість, характерні особливості. Їхня топографія ж представлена південною частиною Волинської землі.

Ключові слова: середньовіччя, Русь, Волинь, підплитові поховання, некрополі, могила, фунеральна культура.

Пересопниця. Перші повідомлення про підплитові поховання на території княжої Волині відомі з середини XIX ст. У 1856 р. археологічна експедиція під керівництвом завідувача київського Музею старожитностей Університету Святого Володимира Я. Волошинського проводила одні з перших досліджень середньовічних поховальних пам'яток у регіоні. Відбувалися вони на території літописного міста Пересопниця (тепер – однойменне село Рівненського р-ну Рівненської обл.). Учасник цих розкопок, волинський археолог Т. Стипулковський у нотатках, окрім описів розкопаних курганів, відзначив наявність на місцевості великих, зрушених зі своїх первісних місць кам'яних плит. Жодних написів на їхній поверхні, як зазначив дослідник, виявлено не було [Stecki, 1888, s. 182–183]. Про велику кількість підплитових поховань у південно-західній околиці Пересопниці згадує В. Антонович [Антонович, 1900, с. 41]. Кілька таких випадково виявили і в міжвоєнний період. Детальне

місце розташування пам'ятки в межах села невідоме. В одному з них знайшли срібний, неоздоблений, пластинчастий перстень (діаметр – 2,2 см, найбільша ширина стрічки виробу – 4 мм) (рис. 1). У 1935 р. цю знахідку передали рівненському краєзнавцю Я. Гоффману. Згодом перстень потрапив у фонди Державного археологічного музею у Варшаві [Rauhut, 1960, s. 249–250, tabl. XIII, 7].

Восени 1938 р. археологічні дослідження в Пересопниці проводив О. Цинкаловський. У результаті на східній околиці села, в ур. Пастівник (Баштовик), поряд із пам'ятним кам'яним хрестом [Луцик, 2018, с. 407–408] на рівні сучасної денної поверхні виявили кам'яну намогильну плиту (рис. 2) [Цинкаловський, 1986, с. 225]. Дослідження цієї ділянки продовжили в 1970–1980-х роках під керівництвом наукового співробітника відділу археології Інституту суспільних наук АН УРСР* В. Терського. Відтак у 1979 р. біля хреста відкрили дві кам'яні плити, покладені навхрест одна на іншу. Біля них виявили два поховання з південно-західною орієнтацією (рис. 3). Ці та відкриті поряд 11 інгумаційних поховань – безінвентарні [Терський, 1980, с. 10]. “На місці, де була під час оранки здвинута плита (фото) (тобто під плитою поблизу кістяка)”, виявили фрагменти кераміки княжої доби, частину ножа і цвях [Терський, 1980, с. 11–12].

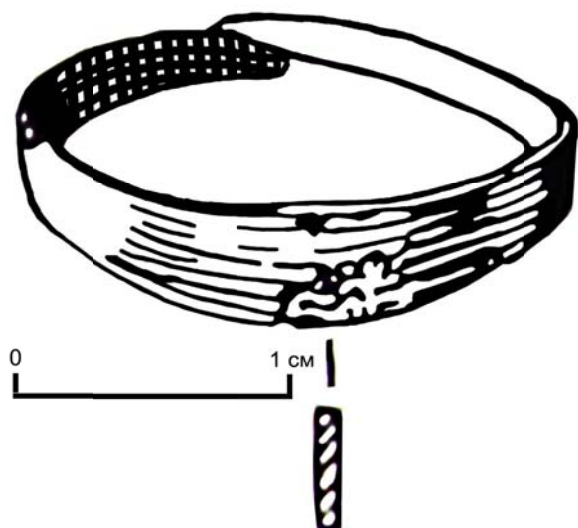


Рис. 1. Срібний перстень з підплитового поховання в Пересопниці (за Rauhut, 1960, tabl. XIII, 7)

Fig. 1. The silver ring from the under the stone slab burial in Peresopnytsia (by Rauhut, 1960, tabl. XIII, 7)

1983 р. відкрив Б. Прищепа на західній окраїні м. Рівне, неподалік ур. Дворець, у верхній частині південно-східного схилу мису. Кам'яну плиту розмірами 1,7×0,9×0,3 м виявили випадково під час оранки, як потім вдалося встановити, на території інгумаційного кладовища XII–XIII ст. Однак автор розкопок схильний вважати, що ця плита походить із поховання бронзового віку на поселенні, яке тут обстежив ще в 1962 р. І. Свешніков [Прищепа, 2018, с. 285].

Тараканів. Упродовж 1936–1937 рр. волинський археолог, делегат Державного археологічного музею у Варшаві на Волинь (1936–1939), директор Дубенського музею (1938–1946) – М. Островський [Карий, Терський, 2009, с. 28] проводив археологічні обстеження басейну р. Ікви. З фото дослідника, які зберігаються у фондах Державного

Позаяк підплитові поховання порушені внаслідок господарських робіт, знайдені поряд артефакти не можна розглядати як надійний хронологічний індикатор, оскільки вони могли походити з поселення, яке існувало тут упродовж XII–XIII ст. Проведені ж в 2000-х роках археологічні розкопки під керівництвом Б. Прищепи підтвердили дані про існування в ур. Пастівник християнського інгумаційного некрополя. Віднайдені при покійниках інвентар дає надійні підстави датувати могильник XII–XIII ст. Намогильні плити тепер експонують поряд названого кам'яного хреста [Прищепа, 2016, с. 84–85; 2018, с. 291–292; Прищепа, Войтюк, Чекурков, 2016, с. 166]. З огляду на викладене можна стверджувати наявність на досліджуваній місцевості поширеної практики підплитових поховань у межах різних некрополів середньовічного міста.

Рівне. Потенційно ще одне підплитове поховання княжого періоду у

* Тепер Інститут українознавства ім. І. Крип'якевича НАН України.

історико-культурного заповідника міста Дубно,* та підписів на їхньому звороті дізнаємося про кілька відкритих під час розвідок підплитових поховань. Кладовище локалізовано на південно-східній околиці с. Тараканів Дубенського р-ну Рівненської обл., в ур. Замосточча, на полі Івана Іщука. На світлинах зображено кам'яну намогильну плиту прямокутної форми [Фото 1, ДІКЗД 2777/3. н.д.] (рис. 4) та одне із поховань ("гроб № 3") після розчистки [Фото 2, ДІКЗД 2777/2. н.д.] (рис. 5). Кістяк лежав у випростаному положенні на спині. Інформація про просторову орієнтацію відсутня. Череп повернутий управо. Правиця розміщена на животі, кістки лівиці частково відсутні, її положення в похованні невідоме. Пошкоджено також кістки тазу та нижні кінцівки. Поховання безінвентарне. Автор розкопок М. Островський, із сумнівами, датував поховання епохою бронзи. На поверхні поля, поблизу розкопок дослідники знайшли "багато фрагментів кераміки слов'янської, висоцької к-ри і інш.; знайдено фраг-т бронзової шпиль, неолітичні кремні серпи і інші знаряддя" [Фото 2, ДІКЗД 2777/2. н.д.].

Повторні обстеження пам'ятки Тараканів відбулися в 1947 р. під час роботи Дубенської археологічної експедиції відділу археології Інституту суспільних наук під керівництвом М. Смішка [Смішко, 1947, с. 93–94]. У складі тогочасної експедиції, працював і М. Островський, який, очевидно, і вказав на місце розташування могильника. З неопублікованих матеріалів цих досліджень відомо, що пам'ятку локалізовано на невеликому острові в оточенні заплавних сіножатей, лівого берега р. Ікви, на відстані 400 м від залізничного мосту, що проходив через річку та розташовувався в південно-західному напрямку від неї, неподалік станції Дубно [Смішко, 1948, с. 93; 1947, с. 11–12]. Серед виявлених тут підплитових поховань два зруйновані, одне вціліле. Пливу останнього зафіксовано на глибині 0,15 м від рівня сучасної поверхні. Через відсутність достатньої кількості робітників, розкопки так і не провели [Смішко, 1948, с. 93–94; 1947, с. 11–12]. Натомість, могильник датували періодом Київської Русі [Смішко, 1952, с. 352]. Ще один учасник цієї експедиції І. Свешніков зауважив, що могильник розташований на місці колишньої церкви [Свешніков, Нікольченко, 1982, с. 57]. Про яку святиню йдеться, невідомо.



Рис. 2. О. Цинкаловський поруч кам'яної плити та хреста в Пересопниці, ур. Пастівник (за О. Цинкаловський, 1986, с. 225)

Fig. 2. O. Tsynkalovskyi near the stone slab and cross in Peresopnytsia, Pastivnyk place (by O. Цинкаловський, 1986, с. 225)

* Дякую за надане для публікації фото науковому співробітнику Державного історико-культурного заповідника міста Дубно, канд. іст. наук Ю. Пшеничному.

Сам факт наявності підплитових поховань, положення кістяка й уклад руки зокрема, натякають на його належність до руського часу. Підсилює це припущення й наявність низки поселень княжої доби: *Тараканів-3, 5* – X – початок XI ст., XII–XIII ст.; *Тараканів-7* – XI ст.; *Тараканів-4* – X–XI ст.; *Тараканів-6* – X–XIII ст. [Прищеп, Ткач, 2016, с. 45]. Досліджене ж підплитове кладовище розташоване безпосередньо на околицях пам'ятки Тараканів-3.



Рис. 3. Могильник в Пересопниці, ур. Пастівник (за Терський, 1980, с. 28)

Fig. 3. The burial ground in Peresopnytsia, Pastivnyk place (by Терський, 1980, с. 28)

Ймовірно, саме воно слугувало місцем останнього спочинку для мешканців цієї громади, які, з огляду на виявлений під час розвідок матеріал, мали високий соціальний статус [Ткач, 2004, с. 179].

Перемиль. У 1985 р. під час роботи госпдоговорної експедиції Інституту суспільних наук в басейні р. Стир (с. Стремільче й с. Мерва) надійшло повідомлення про пошкодження, внаслідок оранки, підплитового могильника неподалік с. Перемиль Горохівського р-ну Волинської обл. Перебуваючи неподалік, начальник експедиції В. Терський провів обстеження пошкодженої ділянки [Терський, 1986, с. 20].

Пам'ятка розташована на пологому східному схилі лівого берега р. Стир, в ур. Задуб'я, на відстані 400 м від городища XI–XIII ст. і представлена селищами княжої доби й підплитовими похованнями найімовірніше того ж часу. Порушені плити розмірами близько 0,8×2 м (рис. 6) лежали на відстані 30 м від річки. Біля них же заклали шурф і виявили на глибині 0,4–0,7 м, кілька безінвентарних поховань із західною орієнтацією. Інформація про уклад рук усіх виявлених кістяків, зрештою як і їх кількість чи стан збереження, у звітній документації

відсутні, проте на одному із фото помітно, що правиця одного із покійників лежить на тазі, а лівиця на животі (рис. 7). У розкопі також виявили кераміку руського часу та черняхівської культури, пам'ятки останньої знайдено й в сусідньому ур. Гумницька [Терський, 1986, с. 20, 22]. Загалом, на поверхні поля ур. Задуб'я зібрали велику кількість фрагментів скляних браслетів і полив'яних плиток. Варто також відзначити, що терміни розкопок на цій пам'ятці несподівано скоротили, а роботу із засипу поховань дослідники так і не закінчили [Терський, 1987, с. 11–12].

Людвище. Наприкінці листопада 1947 р. археологічна експедиція Інституту археології АН УРСР у складі М. Островського – керівника експедиції (з 1946 р. працівник Кременецького музею), а також В. Чеботкевича й І. Фалтуса проводила розвідки в с. Людвище Шумського р-ну Тернопільської обл. – у центрі села, поряд сільської ради, на місці випадково виявленого в 1938 р. підплитового поховання. Дослідники встановили, що плита довжиною 1,25 м і товщиною 2,5 см [можливо, 25 (?) – *І. Л.*] залягала на глибині 0,35 м від рівня поверхні ґрунту, була без жодних написів та на момент розвідки перебувала на подвір'ї місцевого мешканця. Орієнтація покійника південно-західна, лівиця лежала на тазових кістках, натомість правиця витягнута вздовж тіла. Під вагою плити кістяк деформувався, а ребра зламалися. Поховання безінвентарне. У розпланованій на відстані 4 м розвідковій траншеї (10×3 м) інших поховань не виявили.



Рис. 4. Кам'яна намогильна плита в Тараканіві, ур. Замосточча. 1936 р. (фото зберігається в архіві Державного історико-культурного заповідника міста Дубно. Інвентарний номер: ДІКЗД: 2777/3 н.д.)

Fig. 4. The stone burial slab in Tarakaniv, Zamostochcha place. 1936 (the photo is stored in the archive of the State Historical and Cultural Reserve of Dubno. Inventory number: ДІКЗД: 2777/3 н.д.)

* В. Чеботкевич – заступник керівника експедиції, науковий працівник Кременецького краєзнавчого музею; І. Фалтус – член експедиції, науковий кореспондент Кременецького краєзнавчого музею, мешканець с. Людвище.

Згідно з свідченнями місцевих мешканців, кількома роками раніше в різних місцях селища виявляли подібні поховання, поряд із ними або *“разом із кістками”* викопували *“різні посудини”*. В одному із випадків, під час будівництва кооперативного будинку, також виявили підплитове поховання. Покійник лежав горілиць, руки – випростані вздовж тіла, на пальці правої руки був *“срібний перстень примітивної роботи з припаяною круглою срібною пластинкою, на якій вирізьблений візерунок лева з завуженою головою праворуч. Перстень цей датує поховання XII ст...”* [Терський, 2010, с. 257]. У польовому щоденнику експедиції М. Островський вказав на необхідність проведення досліджень підплитових поховань у майбутньому [Терський, 2010, с. 260]. А чи були вони здійснені – дізнатися не вдалося.

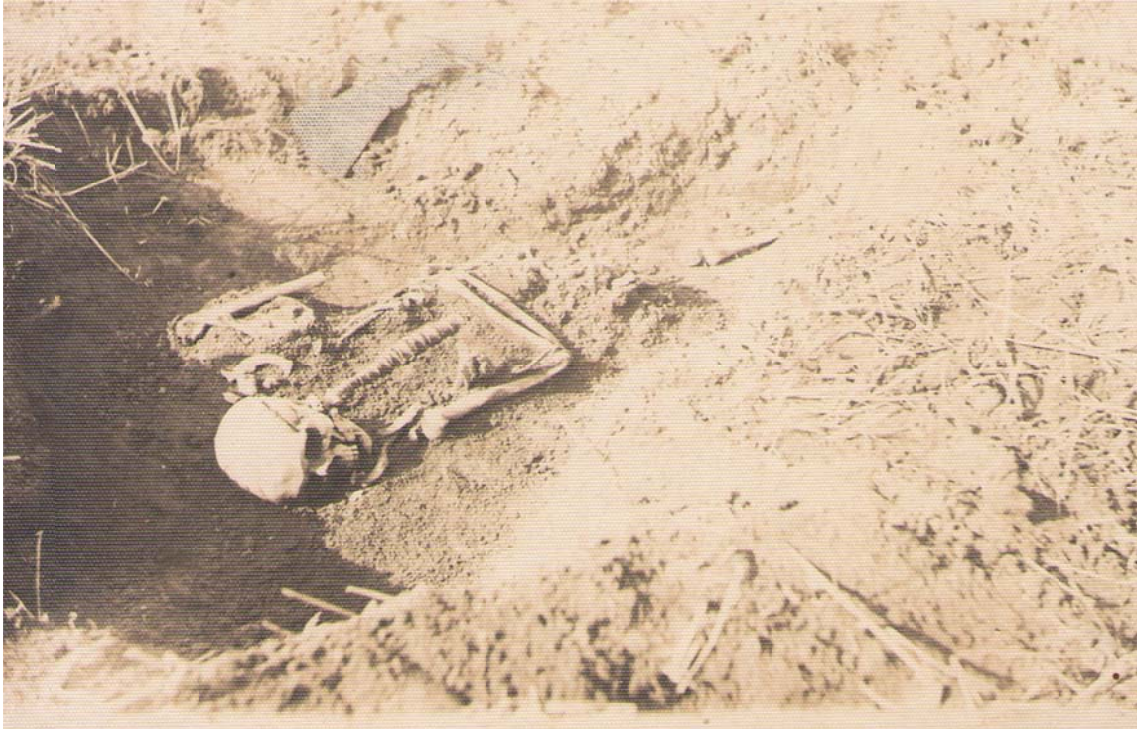


Рис. 5. Підплитове поховання в Тараканові, ур. Замосточча. 1937 р. (фото зберігається в архіві Державного історико-культурного заповідника міста Дубно. Інвентарний номер: ДІКЗД: 2777/2 н.д.)

Fig. 5. Under the stone slab burial in Tarakaniv, Zamostochcha place. 1937 (the photo is stored in the archive of the State Historical and Cultural Reserve of Dubno. Inventory number: ДІКЗД: 2777/2 н.д.)

Шумськ. Повідомлення про наявність підплитових поховань на території окольного города літописного Шумська (тепер – територія в с. Онишківській Шумського р-ну Тернопільської обл.), відомі, щонайменше, з 1961 р. Зі слів селян інформацію про них зафіксував М. Островський, який із Л. Джегурою проводив обстеження місцевості.

Намогильні плити, які виявили селяни під час оранки, стали надбанням громадськості. Зазвичай їх використовували як пороги будинків, а три чи чотири з них навіть встановили як поріг місцевої церкви [Терський, 2010, с. 261]. Серед виявлених під плитами поховань одне належало дитині, інше – дорослому. Одна ж із виораних плит ще в 2006 р. лежала під валом [Ягодинська, 2006, с. 141].

Пліснеськ. Проведені впродовж 1940–1950 та 1970–2000-х років археологічні дослідження на території Пліснеського городища (с. Підгірці Бродівського р-ну Львівської обл.), підтвердили існування добре стратифікованих ґрунтових могильників XII–XIII ст. (рис. 8) [Филипчук, Шуй, 2006, с. 71, 82–84; Филипчук, 2019, с. 18–45]. Тілопокладення виявлено на території **дитинця** (ур. Замчисько), зокрема на його південно-західному схилі (рис. 9)

[Старчук, б, с. 2–3, 7–8, 10, 16, 18, 52–55; 1952, с. 390–391, 94; 1955, с. 34; Кучера, 1953, с. 34; 1953а; 1959, с. 142–143; 1986, с. 326; Багрій, 1971, с. 5–10; 1972, с. 2–5; 1973, с. 3; 1987, с. 3; 1989, с. 1–6; Багрій, Ратич, 1971, с. 300; Багрій, 1990, с. 112–113; Багрій, Овчінников, 1991, с. 13; Филипчук, 1994; 2004, с. 328–331] й *посаду* (ур. Високе городиско) [Пастернак, 1948, с. 146; Старчук, д, с. 43–44; Филипчук Г., 2016; Филипчук М. & А., 2016, с. 174–175; Филипчук, 2017, с. 66–70, 73–74; Ратич, 1957, с. 27]. Згідно з підрахунками на досліджуваній площі відкрито понад 180 поховань, частину з яких представлено тілопокладеннями з кам'яними “подушками” та підплитовими похованнями.



Рис. 6. Підплитові поховання в Перемилі, ур. Задуб'я (за Терський, 1987, с. 36)

Fig. 6. Under the stone slab burials in Peremył, Zadubia place (by Терський, 1987, с. 36)

Найкраще вивчено кладовища на дитинці. Вперше інгумаційні поховання І. Старчук, науковий працівник Львівського відділу Інституту археології АН УРСР*, задокументував у 1948 р. у центральній та південній частині на розкопі “Д” й “А” відповідно [Старчук, б, с. 2–3, 7–8, 10, 16, 18, 52–55; 1948, с. 2–3, 18, 25–27, 29, 31–33, 35, 36, 52, 54, 58–60, 68, 75, 77, 81, 88–89, 102, 105]. Під час досліджень використовували поштову фіксацію, відтак поховання на ділянці Д–XXXI залягали на глибині 1–3, 5, а на Д–XL – на 2–5 штиху [див.: Филипчук, 2014, с. 76–87]. На досліджуваних ділянках неодноразово знаходили долівкові плити [Старчук, б, с. 1].

Щонайменше два підплитових поховання відкрили під час досліджень дитинця в 1948 р. Перше локалізовано на півдні розкопу “А” неподалік глибокого рову, що відділяє дитинець з півдня від ур. Оленин парк. У заповненні під кам'яною плитою виявили долівкову плитку, а нижче – добре збережений скелет людини із західною орієнтацією. Це безінвентарне

* Дослідження: І. Старчука 1948–49 рр. – близько 90; М. Кучери 1953 р. – 8; Р. Багрія 1970–72, 1986, 1988 рр. – 41; М. Филипчука, А. Филипчука, Г. Филипчук 1993, 2001, 2013, 2015, 2016 рр. – 44; очевидно, кілька поховань відкрив Я. Пастернак в 1940 р. Підрахунки актуальні станом на 2019 р.

* Тепер Інститут українознавства ім. І. Крип'якевича НАН України.

поховання здійснено в межах котловану зруйнованого житла № VIII. Обкопуючи це поховання й поглиблюючи розкоп, на глибині 0,5–0,7 м виявили ще три людські скелети із західною орієнтацією та руками, витягнутими вздовж тіла або схрещеними на тазі. При чоловічому кістяку, біля тазу, знайшли бронзовий стрічковий перстень. Залягали ці поховання в неглибоких ямах “або навіть на насипах з глини і румовища, в якому стрічалися останки характерні тут для горішньої частини культурного шару”. Ще одне безінвентарне поховання виявили поблизу, у невеликій траншеї “Б” на схід від розкопу “А” [Старчук, б, с. 2–3; 1948, с. 26–27; г, с. 3; д, с. 3]. Друге безінвентарне, підплитове поховання відкрили під час розкопок на ділянці Д–ХІ, у кв. № 66–67, у межах котловану зруйнованого житла № XIV [Старчук, д, с. 44; Филипчук, 2014, с. 87]. Очевидно, продовженням цього кладовища були інгумаційні поховання, виявлені в 1993 р. та 2001 р. безпосередньо поряд та західніше розкопу “А” [Филипчук, 1994; 2004, с. 328–331]. З близько 60 поховань, виявлених в 1948, лише 2 перекрито кам’яними плитами.



Рис. 7. Підплитове поховання в Перемилі, ур. Задуб’я (за Терський, 1986, с. 54)

Fig. 7. Under the stone slab burial in Peremył, Zadubia place (by Терський, 1986, с. 54)

У 1949 р. продовжили розкопки в різних частинах городища літописного Пліснеська, зокрема й на посаді. Саме на території останнього виявили ще одне кладовище, яке може бути продовженням некрополя, котре в 1940 р. розкопав Я. Пастернак, серед відкритих поховань чотири підплитові [Старчук, д, с. 43–44; Пастернак, с. 1948, с. 146]. У 1949 р. київський археолог В. Гончаров приїхав як “гість” на Пліснеське городище і заклав дві траншеї на посаді. Одна із яких – С 1 – локалізована на південному схилі четвертої лінії захисту (вал № 5), трохи східніше його середнього прорізу. Бажаних результатів ці розкопки не дали, а тому науковець заклав ще одну траншею – С 2 у південно-західному напрямку від дерева глоду (груші), що “посередині середгороддя” (посаду) (між лініями захисту 5 і 6 (вал № 3 та № 4)). Під час розвідок 1948 р. на

цій ділянці знайшли фрагменти долівкових плиток. У закладеній траншеї розмірами 2×8 м на глибині 0,3–0,5 м виявили безінвентарні поховання із західною орієнтацією. Автор розкопок був розчарований результатом досліджень, оскільки, крім поховань, вдалося зафіксувати кілька черепків і шлаків, а відкриті поховання він зовсім поспішно датував XVI ст. [Старчук, д, с. 40–41; е, с. 1; 1949а, с. 96; е, с. 54].

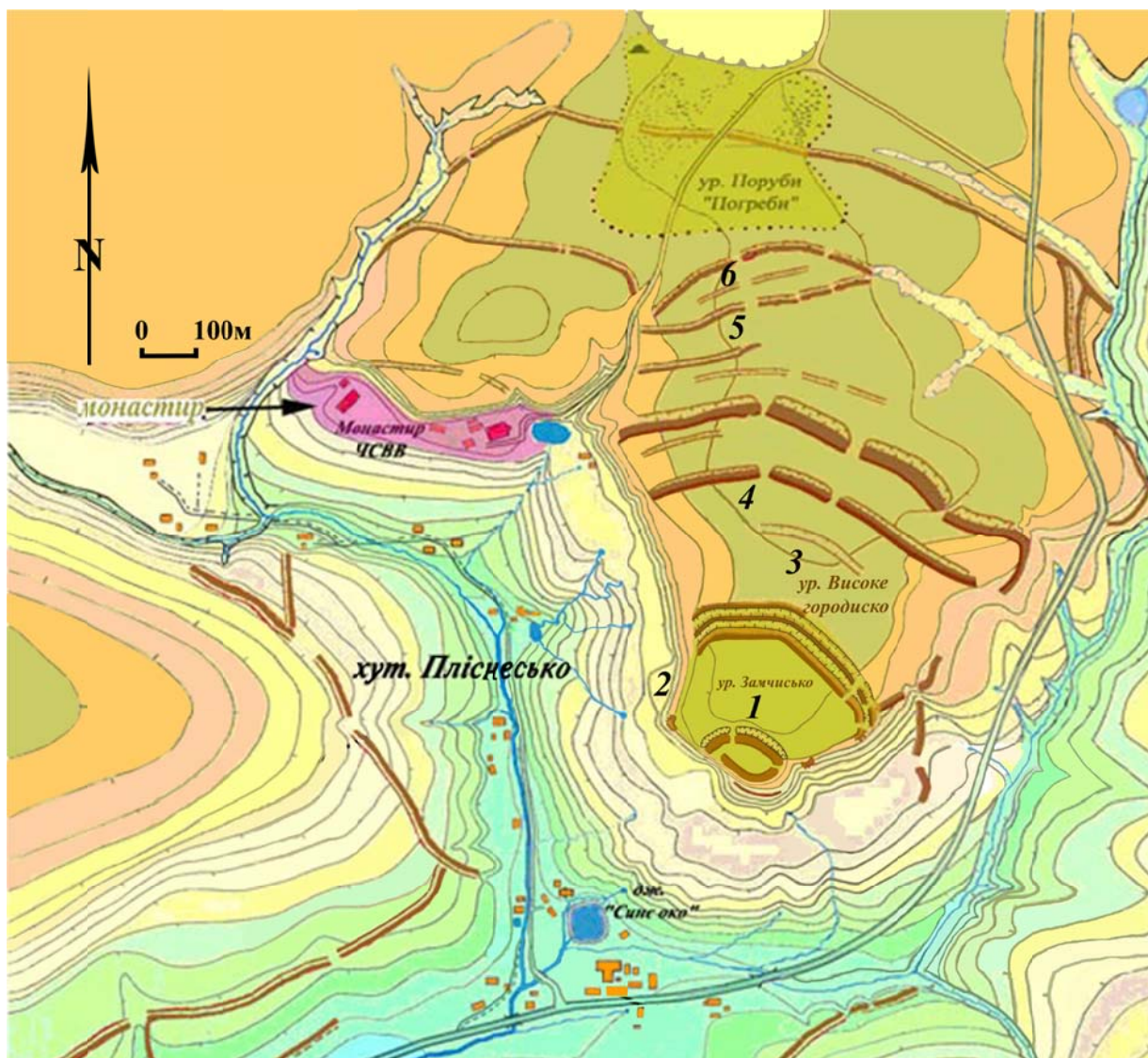


Рис. 8. Місце розташування некрополів на території Пліснеського городища:

1 – ур. Замчисько (розкопки 1948, 1953, 1988, 1993, 2001 рр.); 2 – південно-західний схил дитинця (ур. Церквиська) (розкопки 1970–72, 1986); 3 – ур. Високе городиско (розкопки 1949); 4 – ур. Високе городиско (розкопки 2013); 5 – південний схил другої лінії захисту (розкопки 2016); 6 – південний схил першої лінії захисту (розкопки 2015)

Fig. 8. The necropolis location on the territory of Plisnesk hillfort:

1 – Zamchysko place (excavation in 1948, 1953, 1988, 1993, 2001); 2 – the south-western slope of Dytynets (Tserkvyska place) (excavation in 1970–72, 1986); 3 – Vysoke horodysko place (excavation in 1949); 4 – Vysoke horodysko place (excavation in 2013); 5 – the southern slope of the second line defense (excavation in 2016); 6 – the southern slope of the first line defense (excavation in 2015)

Завідувач Львівського відділу Інституту археології АН УРСР М. Смішко вказав на необхідність продовження археологічних розкопок біля глуду. Відтак кількість відкритих поховань зростає до 17. При ший одного з покійників знайшли кілька малих фрагментів

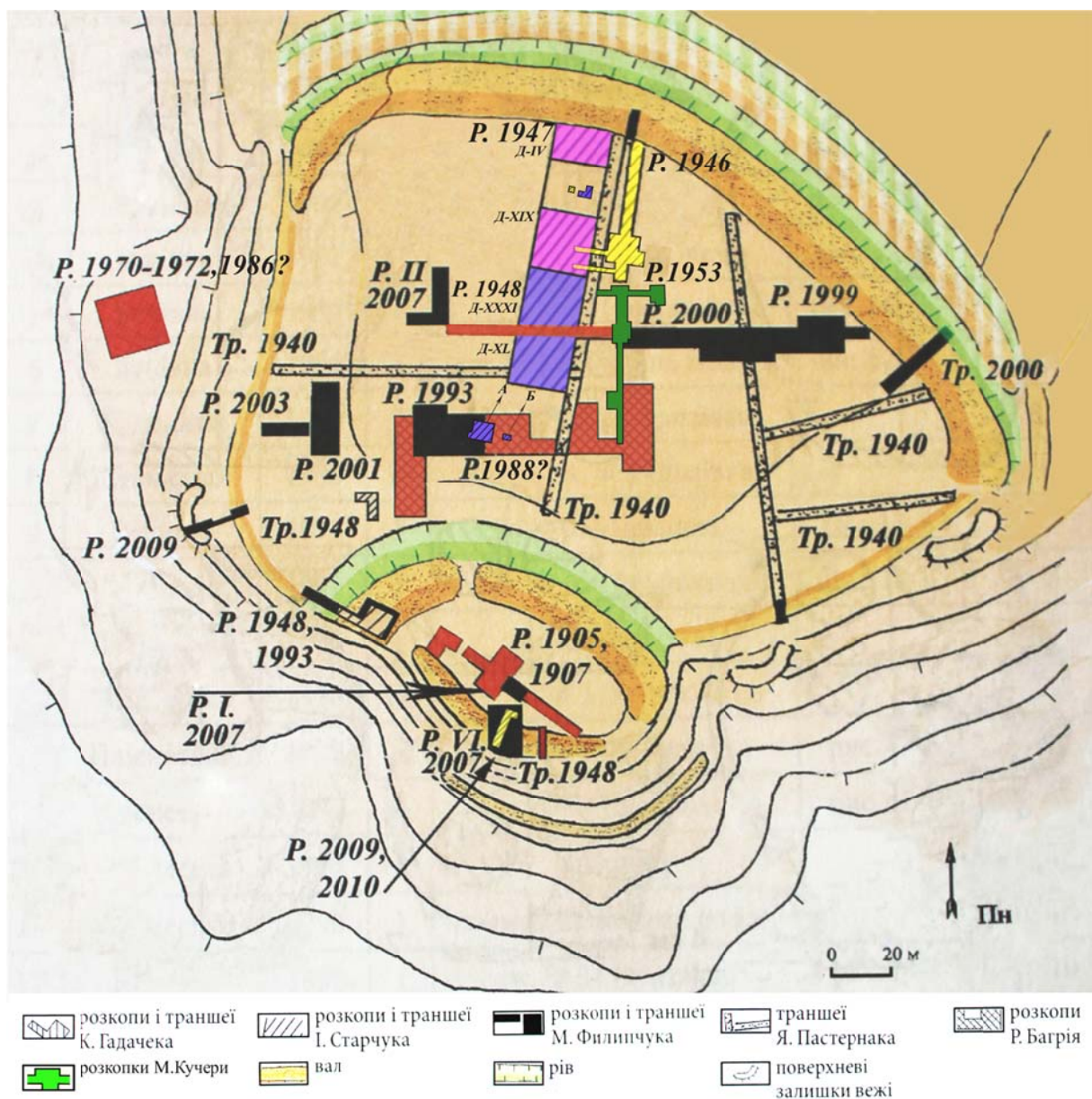


Рис. 9. Пліснеск. Місце розташування розкопок на дитинці, ур. Замчиско
 Fig. 9. Plisnesk. Location of excavation site on the Dytynets, Zamchysko place

золототканної парчі, один із яких “мав гарний криволінійний взір з пальметок вписаних в есовидні лінії, а другий краткований орнамент”. Інші поховання – безінвентарні [Старчук, д, с. 41–42]. Продовжили дослідження некрополя О. Ратич і Т. Плаксій, у результаті розкоп С 2 поширили до 34 квадратів (2×2 м) розміром 8×16 м по осі північ–південь. Чотири підплитові поховання віднайшли в північній частині розкопу в кв. № 20 і № 27 та № 26 і № 33. Виявлені покійники були присипані глиною та накриті великими кам’яними плитами. У двох випадках

біля шиї знайшли шматки золотоканої парчевої стрічки (кв. № 26 і № 33), а також бронзові гудзики з вушками та пряжку. Загалом на розкопі відкрили 30 поховань, більшість з яких безінвентарні. Лише один бронзовий перстень виявлено у кв. № 20, а також малі бронзові гудзики з вушками біля шиї покійника у кв. № 22 [Старчук, д, с. 43–44; 1949а, с. 98]. Частиною цього некрополя цілком імовірно є поховання біля підніжжя п'ятої лінії захисту (вал № 4), які відкрила експедиція Інституту археології Львівського національного університету ім. І. Франка під керівництвом М. Филипчука в 2013 р. [Филипчук, 2016]. Отже, упродовж розкопок 1948–1949 рр. на дитинці та посаді городища Пліснеськ виявили шість, а не чотири, як довгий час вважали [Ратич, 1957, с. 27; Моця, 1990, с. 133] підплатові поховання.

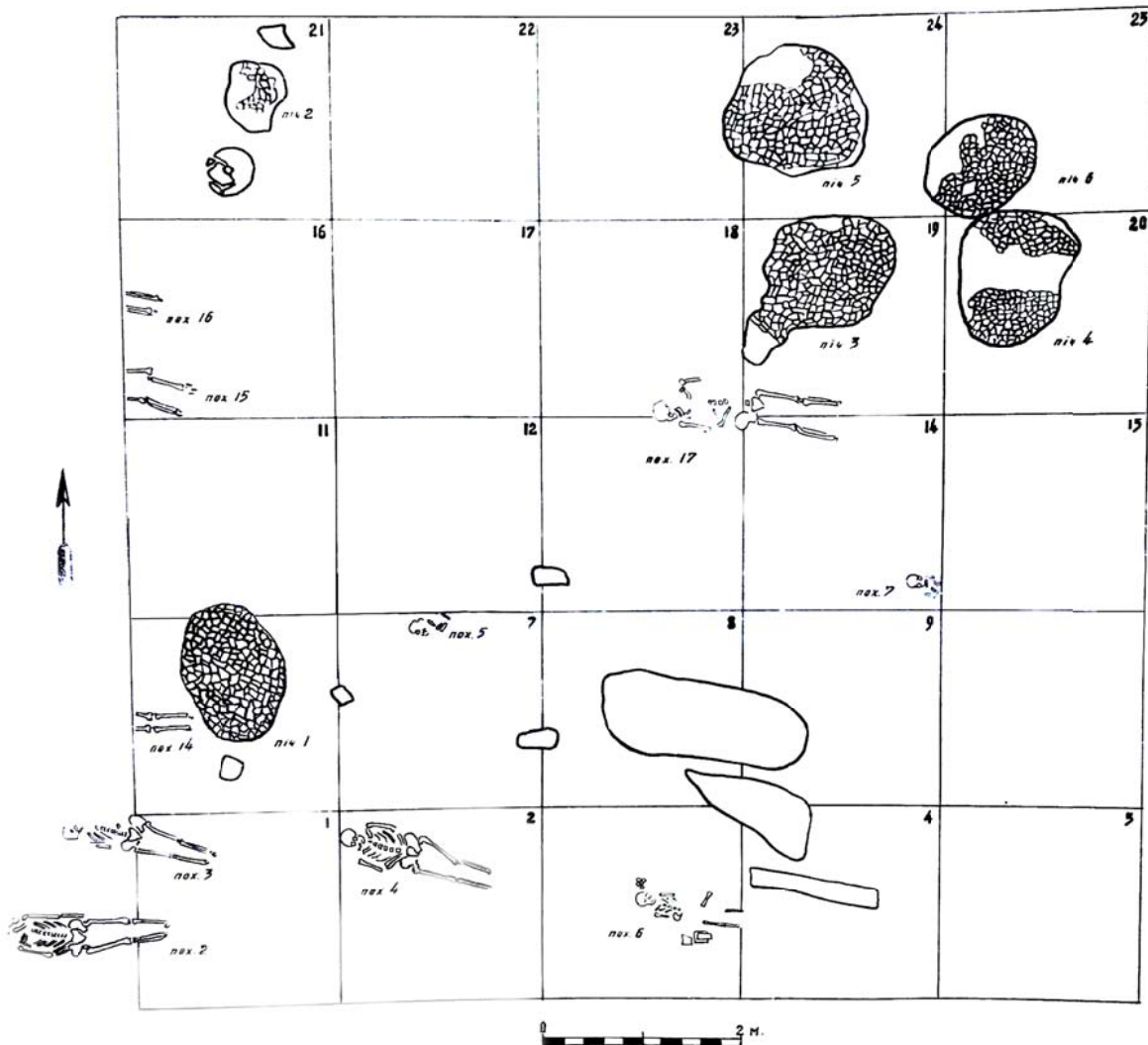


Рис. 10. Пліснеськ. План розкопу № 2. Розкопки 1970 р. (за Багрій, 1971, с. 18)
 Fig. 10. Plisnesk. Excavation plan №2. Excavations in 1970 (by Багрій, 1971, с. 18)

Ще кілька таких могил відкрили й на південно-західному схилі гори дитинця, на його першій злегка похилій терасі (“площадці”) (ур. Церквиська (?)), у результаті роботи археологічної експедиції Львівського історичного музею та Інституту суспільних наук під керівництвом Р. Багрія, яка працювала на терені в 1970–1972, 1986 і 1988 рр. [Багрій, 1971, 1972, 1973, 1987, 1989]. На жаль, у звітній документації тих років відсутня детальна інформація про

топографію пам'ятки та вичерпні плани розкопок. У комплексі пам'ятку представлено залишками найімовірніше фундаментів великої кам'яної споруди (церкви?) і кладовища при ній.

Під час польового 1970 р. у траншеї № 8 (кв. № 3 другого розкопу) на глибині 0,5 м відкрили поховання № 6 (рис. 10). Скелет підлітка лежав у випростаному положенні на спині, головою на захід. Стан збереження кістяка поганий. Довжина скелета – 1,1 м. Зліва від голови покійника лежало шість шматків залізного шлаку, вагою близько кілограма. На грудях, біля правої ключиці знайдено три клаптики тканини із залишками золотої нитки. З обох сторін кістяка, на рівні відсутніх тазових кісток, виявили п'ять фрагментів ясно-жовтих і коричневих полив'яних плиток.

На північний схід від поховання № 6 на глибині 0,5 м від сучасної поверхні, лежали дві частини однієї великої кам'яної плити. Вірогідно, одна плита знаходилась над похованням, але внаслідок оранки була зміщена, у результаті чого інша з них перевернулася на бік (рис. 11). Ще одну велику кам'яну плиту розміром 2×1 м і товщиною 0,3–0,4 м зафіксували у кв. № 9 того ж розкопу (рис. 10, 11), на глибині 0,4 м від сучасної поверхні. Поховання під плитою не виявили, але, можливо, вона теж була зсунута під час оранки, на що натякають виявлені поряд поруйновані скелети [Багрій, 1971, с. 6–7]. Як зауважив автор розкопок, усі знайдені поховання – безінвентарні й залягали в культурному шарі XII–XIII ст. [Багрій, 1971, с. 10].

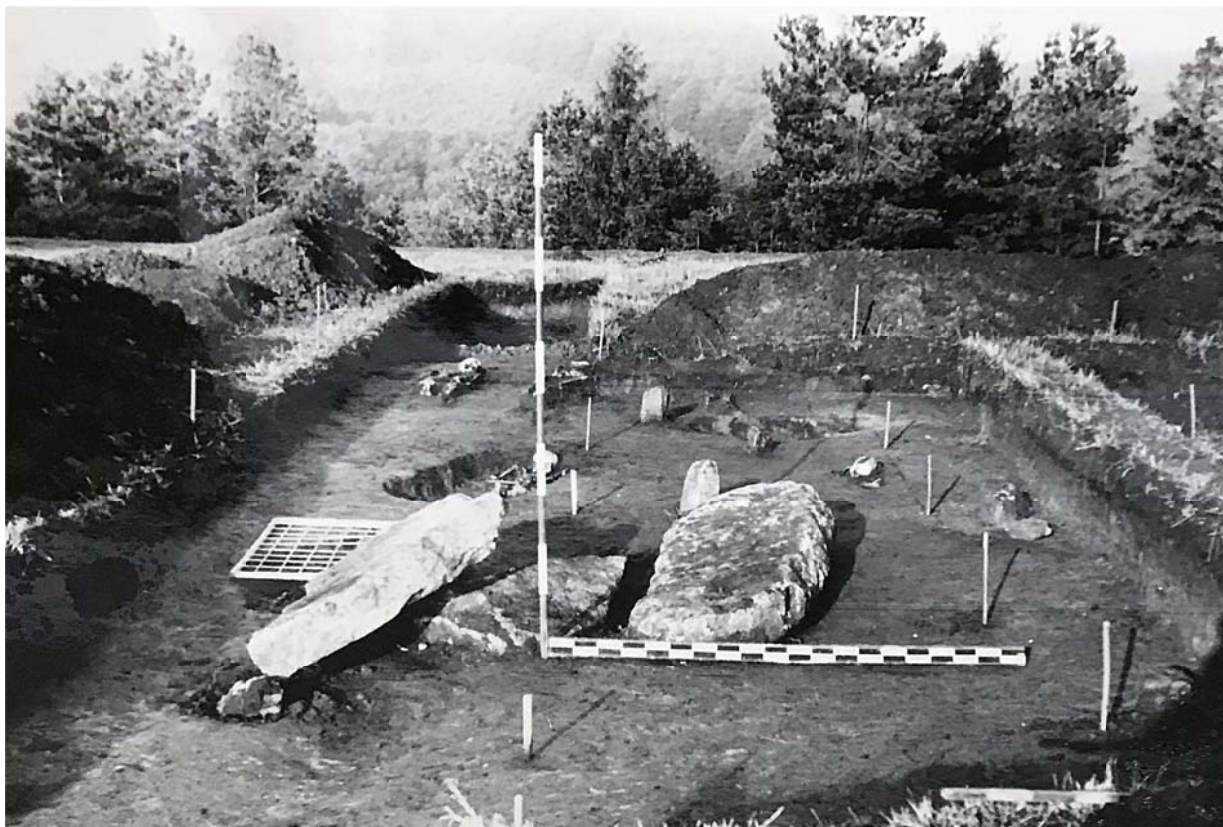


Рис. 11. Пліснеськ. Загальний вигляд на розкоп № 2. Вид зі сходу (за Багрій, 1971, с. 31)

Fig. 11. Plisnesk. General view of the excavation site № 2. View from the east (by Багрій, 1971, с. 31)

У 1972 р., а згодом і 1986 р. продовжили розкопки на західному схилі дитинця, де на поверхні землі виступали великі кам'яні плити, які, найімовірніше, були частиною фундаментів середньовічної церкви [Багрій, 1973, 1987]. Посеред каменів на глибині 0,5 м від сучасної поверхні виявили поховання дорослої людини із західною орієнтацією. Довжина скелета становила 1,65 м, руки складено на животі, а голова лежала на малому, плоскому

камені. Біля ніг знайшли бронзову пряжку, а на відстані 0,5 м ліворуч від голови небіжчика – цілий глиняний горщик, у заповненні якого, крім землі, були дрібні шматки вугілля. Зверху поховання перекривало кілька кам'яних плит (рис. 12) [Багрій, 1973, с. 3].

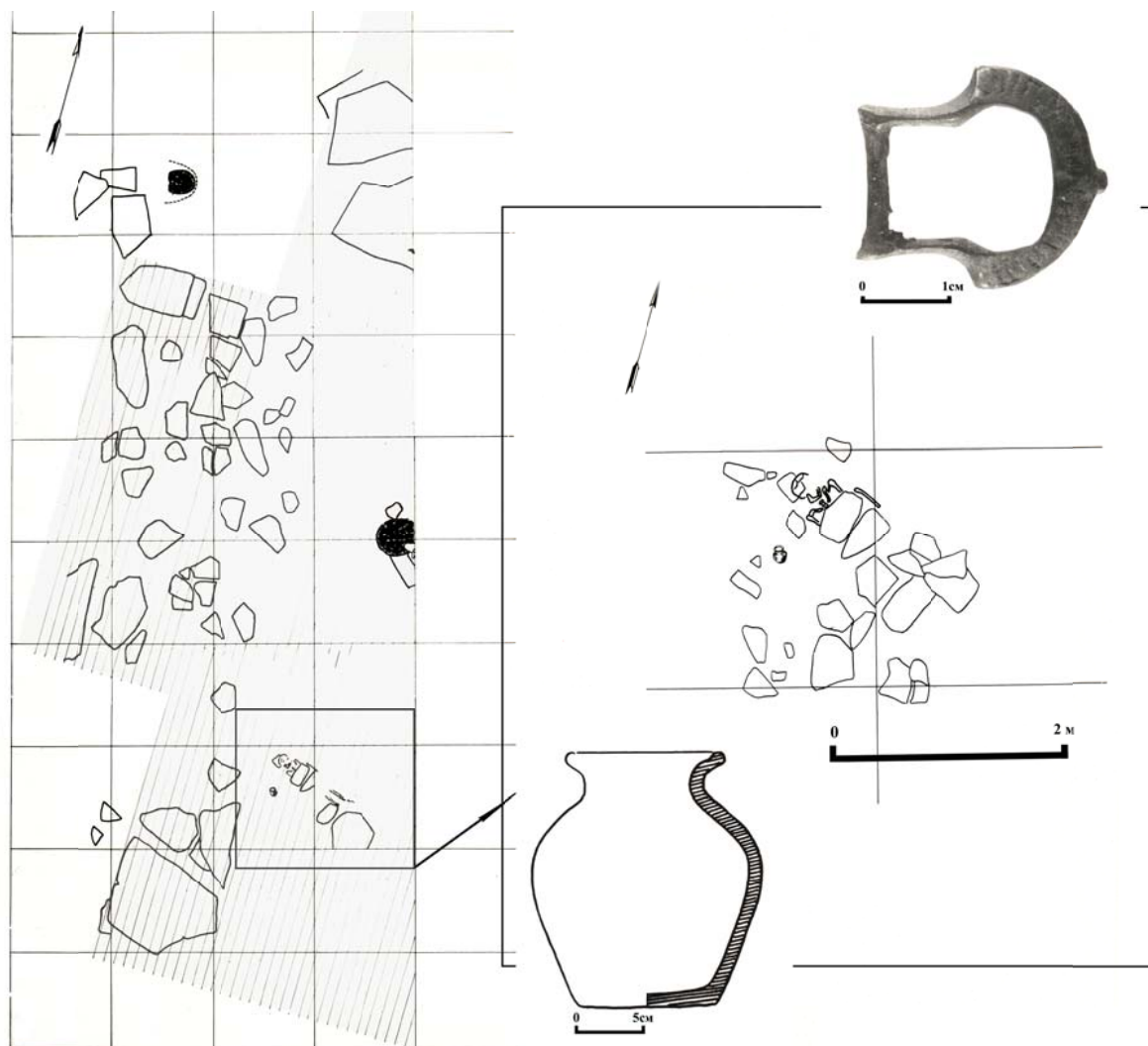


Рис. 12. Пліснеськ. Підплитове поховання в межах церкви в ур. Церквиська (розкопки 1972) (за Багрій, 1973, с. 6, 8, 12, 13, 19)

Fig. 12. Plisnesk. Under the stone slab burial within the church in Tserkvyska place (excavation in 1972) (by Багрій, 1973, с. 6, 8, 12, 13, 19)

Останнє відоме на сьогодні підплитове поховання на території Пліснеського городища відкрили в 1988 р. у розкопі № 53, кв. № 3 б, на глибині 1 м від сучасної поверхні. Поховання № 12 перекривала кам'яна плита розмірами 1,3×0,6×0,4 м, яку зафіксували на глибині 0,4 м від сучасної поверхні (рис. 13). Поховальна яма добре простежувалась одразу під плитою. Скелет лежав у випростаному положенні на спині, головою на захід. За припущеннями Р. Багрія, належав жінці. Довжина скелета – 1,65 м. Череп і грудна клітка зруйновані, ліктьова та променева кістки обох рук відсутні. Руки, дещо зігнуті в ліктях, лежали очевидно на тазі. На грудних хребцях збереглися сліди окису від бронзового предмета. Біля поховання знайшли два персні з бронзового та срібного дроту. Останній має петлеподібне

закінчення з розплеснутим кінцем есвидної форми [Багрій, 1989, с. 4–5]. У цілому ж на Пліснеському городищі виявлено 10 підплитових поховань.

Щекотів. У 30-х роках ХХ ст. Я. Пастернак під час розвідок у центральній частині посаду городища літописного Щекотова (територія с. Глинськ Жовківського р-ну Львівської обл.), відзначив наявність на полі в ур. Цвинтар (Церковище) великих кам'яних плит, виявлених у результаті оранки. Дослідник висловив припущення про існування тут могильника із підплитовими похованнями. Оскільки поле було засіяне озиминою, археологічних досліджень не проводили [Пастернак, 1936, с. 177–178]. Попри відсутність надійних аргументів, пам'ятка все ж увійшла до наукового обігу як кладовище з підплитовими похованнями [Ратич, 1957, с. 21; Свешніков, 1976, с. 59; Моця, 1990, с. 133; Кучинко, 2002, с. 269, 271]. Наявність тут інгумаційного некрополя ХІІ–ХІІІ ст. підтвердили розкопки експедиції Львівського національного університету імені Івана Франка під керівництвом Р. Чайки в 2002 р. та 2004 р. Виявлену ж у 2004 р. на глибині 0,1–0,3 м кам'яну плиту розмірами – 1,6×0,6×0,2 м і два камені – 0,4×0,3×0,3 та 0,3×0,2×0,2 м дослідники ідентифікували як залишки фундаменту дерев'яної церкви, що стояла тут до середини ХІХ ст. [Чайка, 2002, с. 8–11; 2005, с. 458]. Питання наявності на посаді княжого Щекотова підплитових поховань видається все ще інтригуючим і потребує додаткових досліджень.



Рис. 13. Пліснеськ. Дитинець. Розкоп № 53. Підплитове поховання № 12 (за Багрій, 1989, с. 37)

Fig. 13. Plisnesk. Dytynets. Excavation site № 53. Under the stone slab burial № 12 (by Багрій, 1989, с. 37)

Підлипці. У 1881 р. А. Кіркор відкрив підплитове поховання на полі п. Третера в ур. Лоскотів у с. Підлипці Золочівського р-ну Львівської обл. Трупопокладення перекривала кам'яна плита розмірами 2,22×1,11×0,22 м. Кістяк лежав на глибині 0,5 м від рівня поверхні ґрунту. Інвентар у похованні відсутній. Орієнтація поховання, уклад рук у публікації не зазначені [Kirkor, 1882, s. 21].

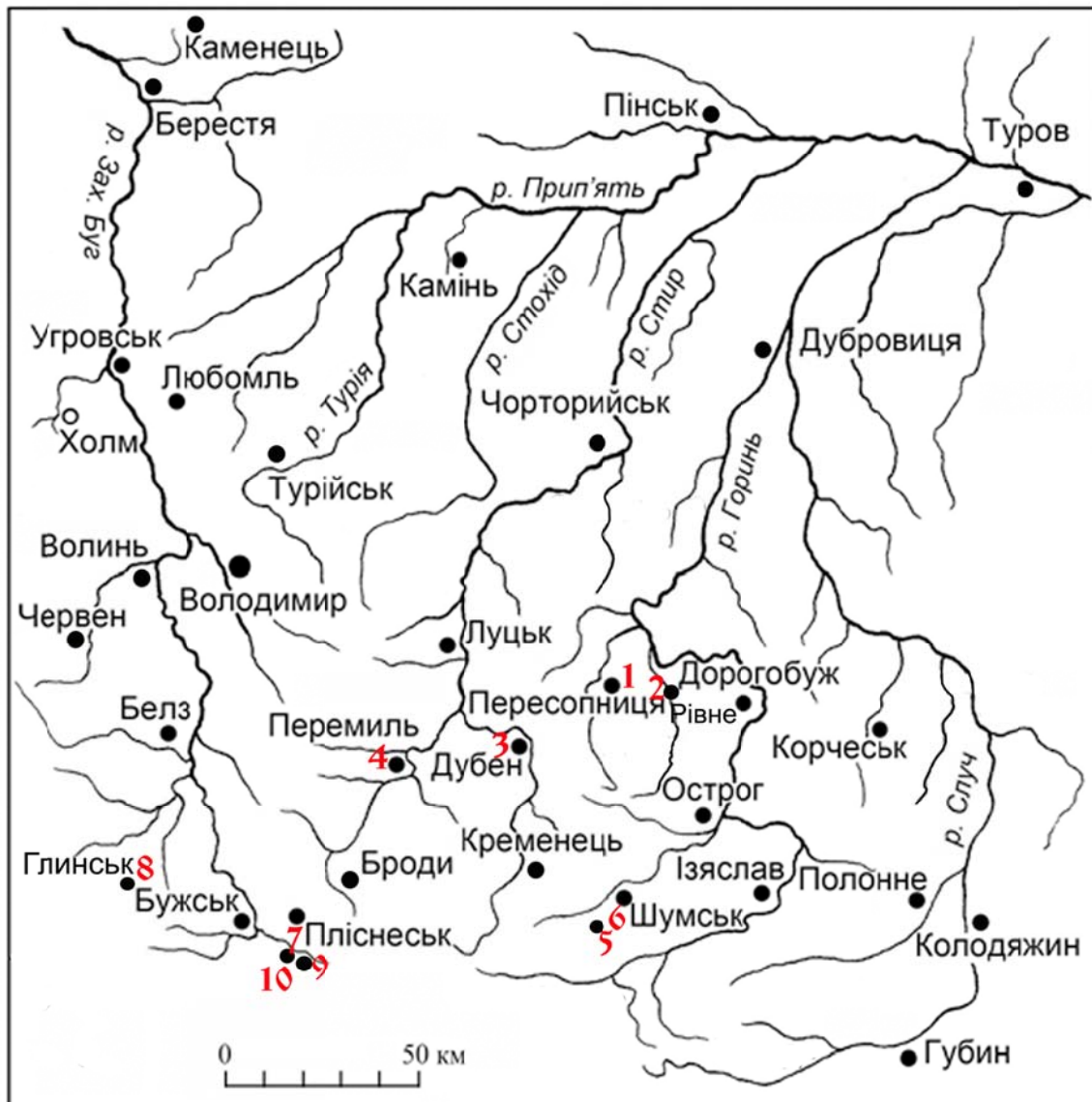


Рис. 14. Локалізація підплитових поховань на Волині та Галицько-Волинському пограниччі:
 1 – Пересопниця; 2 – Рівне; 3 – Тараканів; 4 – Перемиль; 5 – Людвище; 6 – Шумськ; 7 – Пліснеск;
 8 – Щекотів; 9 – Підлипці; 10 – Лука

Fig. 14. Localization of under the stone slab burials in Volhyn and Galicia-Volhyn borderline:
 1 – Peresopnytsia; 2 – Rivne; 3 – Tarakaniv; 4 – Peremył; 5 – Liudvyshe; 6 – Shumsk; 7 – Plisnesk;
 8 – Shchekotiv; 9 – Pidlyptsi; 10 – Luka

Лука. Ще одне підплитове поховання А. Кіркора відкрив у сусідньому селі Лука Золочівського р-ну Львівської обл. На полі п. Свежавського інгумаційне поховання перекривало водночас дві плити, покладені одна на іншу. Як відзначив дослідник, перша була таких же розмірів, як і виявлена у с. Підлипці, нижня – трохи менша. Поховання лежало на глибині 0,45 м від поверхні землі [Kirkor, 1882, s. 21]. Інформація про наявність інвентарю, орієнтацію кістяка чи уклад рук у дослідженнях А. Кіркора відсутня. У зв'язку з недостатньою кількістю інформації про виявлені могили, варто вважати їх недатованими, але перспективними для майбутніх досліджень.

У підсумку необхідно відмітити, що значна частина виявлених підплитових поховань на Волині та Галицько-Волинському пограниччі була випадковою або не привертала належної уваги науковців під час стаціонарних досліджень. Відтак інформація про них у край обмежена, а одержані результати статистичної вибірки щодо укладу покійника в могилі чи наявності поховального інвентарю в край мала для яких-небудь ґрунтовних висновків, які, зрештою, за мету не ставилися. Натомість усе ж помітна тенденція наявності предметів розкоші саме в підплитових похованнях, принаймні на могильниках Пліснеського археологічного комплексу, де більшість інгумаційних поховань безінвентарні. Запропоноване дослідження розширило інформацію про місце розташування окремих поховань, їхню кількість, характерні особливості. Що ж стосується локалізації підплитових могильників, то вона тяжіє до південної частини Волинської землі (рис. 14).

Додаток № 1

Розшифрування напису на звороті фото, рис. 5
Простим олівцем:

Цвинтарище гробів підплитових

Тараканів

Дуб. Району, урочисько

“Замосточча” поле Івана Іщука

відкрито восени 1938 року

Гроб № 3

Розшифрування напису на звороті фото, рис. 5
Чорнилом:

Дубенщина, с. Тараканів

уроч. Замосточча гроб № 3

Пробна розкопка 1937 року, серпень

Цвинтарище з часу бронзи (?) – схилок

неоліту, початок бронзи.

Знищений, брак решти частин скелету.

Поле Івана Іщука

Взагалі близько розкопки, на поверхні

Знайдено багато фрагментів кераміки

слов'янської, висоцької к-ри і інш.;

знайдено фраг-т бронзової шпилі, неолітичні крем-ні

серпи і інші знаряддя.

Серпень 1937 р. [підпис]

ДІКЗД 2777/2. н.д.

Розшифрування напису на звороті фото, рис. 4
Чорнилом

Дубенщина, 1936 р.

Підплитове поховання

над бер. р. Ікви на полудневий схід від с. Тороканова

в уроч. “Замосочча” фото з власної розкопки

[підпис]

ДІКЗД 2777/3. н.д.

ЛІТЕРАТУРА

- Антонович В. Б.* (1900). Археологическая карта Волынской губернии. – Москва. – 135+ карта.
- Багрій Р. С.* (1990). Плеснеск // Археология Прикарпаття, Волини и Закарпаття (раннеславянский и древнерусский период). – К. – С. 111–114.
- Багрій Р. С., Ратич А. А.* (1971). Исследования древнего Плеснеска // АО 1970 г. – М. – С. 300–301.
- Багрій Р. С.* (1973). Звіт про археологічні дослідження Львівського історичного музею у 1972 році // Науковий архів відділу археології Інституту українознавства ім. І. Крип'якевича НАН України. – Львів. – 19 с.
- Багрій Р. С.* (1987). Звіт про роботу Бродівської госпдогвірної археологічної експедиції ІСН АН УРСР за 1986 рік // Науковий архів відділу археології Інституту українознавства ім. І. Крип'якевича НАН України. – Львів. – 38 с.
- Багрій Р. С.* (1989). Звіт про археологічні дослідження давньоруської археологічної експедиції на території Пліснеського городища Бродівського району Львівської області у 1988 році // Архів відділу археології Інституту українознавства ім. І. Крип'якевича НАН України. – Львів. – 45 с.
- Багрій Р. С.* (1971). Звіт про роботу давньоруської археологічної експедиції Львівського історичного музею у 1970 році // Науковий архів відділу археології Інституту українознавства ім. І. Крип'якевича НАН України. – Львів. – 17 с.
- Багрій Р. С.* (1972). Звіт про роботу давньоруської археологічної експедиції Львівського історичного музею у 1971 році // НА ІА НАНУ. – Львів. – 31 с. – Спр. № 1970/82.
- Багрій Р. С., Овчінніков О. Г.* (1991). Нові матеріали до вивчення літописного Пліснеська // Нові матеріали з археології Прикарпаття і Волині. – С. 11–13.
- Карий І. П., Терський С. В.* (2009). Пам'ятки середньовічного оборонного мистецтва Південної Волині у дослідженнях українських археологів міжвоєнного періоду // Вісник Національного університету “Львівська політехніка”. – № 652. – С. 26–32.
- Кучера М. П.* (1953). Дневник № 1. 1953 год. Плиснесский отряд Волынской экспедиции // Науковий архів ІА НАН України. – 50 с. – Спр. № 1953/5.
- Кучера М. П.* (1959). Основні етапи розвитку стародавнього Пліснеська // МДАПВ. – Вип. 2. – С. 132–145.
- Кучера М. П.* (1986). Плеснеск // Археология Украинской ССР. – Т. 3. Раннеславянский и древнерусский периоды. – С. 322–328.
- Кучера М. П.* (а) Отчёт о раскопках на Плеснеском городище в 1953 г. // НА ІА НАНУ. – Киев. – 35 с. + 18 ил., фот. и 17 инвент. опись. – Спр. 1953/5.
- Кучинко М.* (2002). Могильники княжої доби Західної Волині, Холмщини і Підляшшя // ЗНТШ. Праці Археологічної комісії. – Львів. – Т. ССXLIV. – С. 264–274.
- Луцик І.* (2018). Давні кам'яні хрести на Волині в світлі фунеральної культури доби середньовіччя // МДАПВ. – Вип. 22. – С. 402–415. – <https://doi.org/10.33402/mdapv.2018-22-402-415>
- Моця А.* (1990). Погребальные памятники южнорусских земель IX–XIII ст. – Киев. – 156 с.
- Пастернак Я.* (1948). Літописний город Пліснеськ і проблема варягів у Галичині // Науковий збірник Українського Вільного Університету. – Мюнхен. – № V. – С. 138–148.
- Прищеп Б.* (2016). Погоринські міста в X–XIII ст. – Рівне. – 297 с.
- Прищеп Б. А., Ткач В. В.* (2016). Літописний Дубен і його сільська округа в X–XIII ст. // Археологія і давня історія України. – Вип. 4 (21). – С. 43–51.
- Прищеп Б., Войтюк О., Чекурков В.* (2016). Розкопки в Пересопниці // Археологічні дослідження в Україні 2015. – Київ. – С. 164–166.
- Прищеп Б.* (2018). Грунтові поховання періоду Київської Русі в басейні річки Горинь // МДАПВ. – Вип. 22. – С. 278–303. – <https://doi.org/10.33402/mdapv.2018-22-278-303>
- Ратич О. О.* (1957). Древньоруські археологічні пам'ятки на території західних областей УРСР. – К. – 96 с.
- Свешніков І. К., Нікольченко Ю. М.* (1982). Довідник з археології України: Ровенська область. – Київ: Наук. думка. – 115 с.

- Свешніков І. К.* (1976). Довідник з археології України. Львівська область. – К. – 95 с.
- Смішко М. Ю.* (1952). Дослідження пам'яток культури полів поховань в західних областях УРСР у 1947 р. // Археологічні пам'ятки УРСР. – Т. III. – С. 337–378.
- Смішко М.* (1947). Щоденник дубенської археологічної комплексної експедиції // НА ВА ІУ НАНУ. – Ч. I. – 40 с.
- Смішко М.* (1948). Звіт про роботу Дубенської археологічної експедиції 1947 р. // НА ВА ІУ НАНУ. – Львів. – 100 с.
- Старчук І. Д.* (1955). Розкопки на городищі Пліснесько в 1949 р. // Археологічні пам'ятки УРСР. – Т. V. – С. 32–35.
- Старчук І. Д.* (е). Розкопки на городищі Пліснесько в 1949 р. // НА ВА ІУ НАНУ. – Львів. – С. 1–18.
- Старчук І. Д.* (1948). Денник розкопів на городищі Пліснесько 1948 р. // НА ВА ІУ НАНУ. – Пліснесько. – 108 с.
- Старчук І. Д.* (1949а). Щоденник розкопок Пліснеської археологічної експедиції Львівського Відділу Інституту археології АН УРСР // НА ВА ІУ НАНУ. – Пліснесько. – С. 87–98.
- Старчук І. Д.* (1952). Розкопки городища Пліснеська в 1947–1948 рр. // Археологічні пам'ятки УРСР. – Т. III. – С. 379–394.
- Старчук І. Д.* (б). Звіт з Пліснеської археологічної експедиції за 1947 і 1948 рр. // НА ІА НАНУ. – Львів. – 55 с. + 14 іл. та фото. – Спр. 1948/20.
- Старчук І. Д.* (г). До звіту з розкопок на гор. Пліснеско в 1948 р. Зошит // НА ВА ІУ НАНУ. – Львів. – 10 с.
- Старчук І. Д.* (д). Звіт зі стаціонарних розкопів в 1949 р. на городищі Пліснесько // НА ВА ІУ НАНУ. – Львів. – 46 с.
- Старчук І. Д.* (е). Звіт про археологічні розкопки на городищі “Пліснесько” в 1949 р. // НА ВА ІУ НАНУ. – Львів. – 39 с.
- Терський В. С.* (1980). Звіт з роботи Ровенського давньоруського загону Волино-Подільської археологічної експедиції Інституту суспільних наук АН УРСР, яка працювала під керівництвом молодшого наукового співробітника відділу археології Терського В. С. з 26 жовтня по 28 листопада 1979 р. // Науковий архів Інституту археології НАН України. – Львів. – 44 с. – Спр. 1979/139.
- Терський В. С.* (1986). Звіт про проведену роботу по відкритому листу №125/234 від 8 липня 1985 р. на ім'я молодшого н/с відділу археології Інституту суспільних наук АН УРСР кандидата Історичних наук Терського В. С. очолюваних ним Ровенського давньоруського загону та Радехівської госпдогвірної археологічної експедиції Інституту суспільних наук АН УРСР в 1985 році // Науковий архів Рівненського історичного музею. – Львів. – 37 с. – Спр. № 17525.
- Терський В. С.* (1987). Звіт про проведену роботу по відкритому листу № 73/125 від 7 травня 1986 р. виданому м.н.с. канд. іст. н. Терському В.С. на право розкопок та розвідок в с. Пересопниці та Вілеві Ровенської обл., в Бродівському р-ні Львівської обл. в зоні меліорації к-пу ім. Чапаєва, а також в Волинській обл. Горохівському р-ні (розідкові розкопки для написання Зводу пам'яток археології Волинської обл. // Науковий архів Рівненського історичного музею. – Львів. – 58 с. – Спр. № 17526.
- Терський С.* (2010). Історія археологічних досліджень та історичного краєзнавства Волині. – Львів. – 380 с.
- Ткач В.* (2004). Два поселення XII–XIII ст. біля с. Тараканів // Літописний Губин в контексті історії Болохівської землі (XII – XIII ст.). Матеріали Всеукраїнської науково-практичної конференції 26 червня 2004 р. Присвячені 800-річчю Губина в м. Староконстантинові. – Київ–Хмельницький–Кам'янець–Подільський–Староконстантинів. – С. 176–183.
- Филипчук А.* (2017). Попередні результати дослідження лінії захисту № 2 (валу№ 7) Пліснеського археологічного комплексу у 2016 р. // Пліснеські старожитності. – Вип. 2. – С. 63–93.
- Филипчук Г.* (2016). Нові матеріали до вивчення християнських могильників Пліснеська // Вісник Інституту археології. – Вип. 11. – С. 187–197.
- Филипчук А.* (2019). *Давній Пліснеськ християнський / Studia historia.* – Львів. – Вип. 3. – 64 с.

Филипчук М. (1994). Звіт про археологічні дослідження Бродівської госпдоговірної археологічної експедиції Інституту українознавства ім. І. Крип'якевича НАН України у 1993 р. на території Пліснеського городища // НА ВА ІУ НАНУ. – Львів. – 44 с.

Филипчук М. (2014). Слов'янські поселення VIII–X ст. в українському Прикарпатті. 2-ге видання. – Львів. – 312 + 8 к.

Филипчук М. (2004). Рятівні археологічні роботи в літописному Пліснеську в 2001, 2003 рр. // Археологічні дослідження в Україні 2002–2003 рр. – Вип. 6. – С. 328–333.

Филипчук М., Шуї Н. (2006). Могильники Пліснеського археологічного комплексу IX–XIII ст. як джерело до вивчення етнокультурних взаємовпливів на мікрорегіональному рівні // Вісник Інституту археології. – Вип. 1. – С. 71–85.

Цинкаловський О. (1986). Стара Волинь і Волинське Полісся. (Краєзнавчий словник від найдавніших часів до 1914 року). – Вінніпег. – Т. 2. – 622 с.

Чайка Р. (2002). Науковий звіт про підсумки досліджень на території сіл Нова Скварява та Глинське Жовківського району Львівської області у 2002 році. – 56 с.// НА ІА НАНУ. – Львів. – Спр. 2002/17.

Чайка Р. (2005). Розкопки могильника городища Щекотин на Розточчі // Археологічні дослідження в Україні 2003–2004 рр. – Запоріжжя. – С. 458–459.

Ягодинська М. (2006). Попередні дослідження літописного Шумська // Середньовічні і ранньо-модерні оборонні споруди Волині. – Кременець–Тернопіль. – С. 137–141.

Kirkor A. (1882). Sprawozdanie i wykaz zabytków złożonych w Akademii Umijetności z wycieczki archeologicznej w roku 1881 // ZWAK. – Т. VI. – S. 21–27.

Rauhut L. (1960). Wczesnośredniowieczne materiały archeologiczne z terenów Ukrainy w Państwowym Muzeum Archeologicznym w Warszawie // Materiały wczesnośredniowieczne. – Т. V. – S. 231–260.

Stecki T.-J. (1888). Z boru i stepu. Obrazy i pamiątki. – Kraków. – 347 s.

REFERENCES

Antonovich, V. B. (1900). *Arheologicheskaja karta Volynskoj gubernii*. Moskva, 135 pp. + karta. (in Russian).

Bagrij, R. S. (1990). Plesnesk. *Arheologija Prikarpat'ja, Volyni i Zakarpat'ja (rannelslavjanskij i drevnerusskij period)*. Kiev, 111–114 (in Russian).

Bagrij, R. S., & Ratic, A. A. (1971). Issledovanija drevnogo Plesneska. *Arheologicheskie otkrytija 1970 g.* Moskva, 300–301 (in Russian).

Bahrii, R. S. (1973). Zvit pro arkheolohichni doslidzhennia Lvivskoho istorychnoho muzeiu u 1972 rotsi. *Naukovyi arkhiv viddilu arkheolohii Instytutu ukrainoznavstva im. I. Kryp'iakevycha NAN Ukrainy*. Lviv, 19 pp. (in Ukrainian).

Bahrii, R. S. (1987). Zvit pro robotu Brodivskoi hospdohovirnoi arkheolohichnoi ekspedytsii ISN AN URSSR za 1986 rik. *Naukovyi arkhiv viddilu arkheolohii Instytutu ukrainoznavstva im. I. Kryp'iakevycha NAN Ukrainy*. Lviv, 38 pp. (in Ukrainian).

Bahrii, R. S. (1989). Zvit pro arkheolohichni doslidzhennia davnoruskoi arkheolohichnoi ekspedytsii na terytorii Plisneskoho horodyshcha Brodivskoho raionu Lvivskoi oblasti u 1988 rotsi. *Arkhiv viddilu arkheolohii Instytutu ukrainoznavstva im. I. Kryp'iakevycha NAN Ukrainy*. Lviv, 45 pp. (in Ukrainian).

Bahrii, R. S. (1971). Zvit pro robotu davnoruskoi arkheolohichnoi ekspedytsii Lvivskoho istorychnoho muzeiu u 1970 rotsi. *Naukovyi arkhiv viddilu arkheolohii Instytutu ukrainoznavstva im. I. Kryp'iakevycha NAN Ukrainy*. Lviv, 17 pp. (in Ukrainian).

Bahrii, R. S. (1972). Zvit pro robotu davnoruskoi arkheolohichnoi ekspedytsii Lvivskoho istorychnoho muzeiu u 1971 rotsi. *Naukovyi arkhiv Instytutu arkheolohii NAN Ukrainy*. Lviv, 31 pp. Spr. 1970/82 (in Ukrainian).

Bahrii, R. S., & Ovchinnikov, O. H. (1991). Novi materialy do vyvchennia litopysnogo Plisneska. *Novi materialy z arkheolohii Prykarpattia i Volyni*, 11–13 (in Ukrainian).

- Karyi, I. P., & Terskyi, S. V. (2009). Pam'iatky serednovichnoho oboronnoho mystetstva Pivdennoi Volyni u doslidzhenniakh ukrainskykh arkheolohiv mizhvoiennoho period. *Visnyk Natsionalnoho universytetu "Lvivska politekhnikha"*, 652, 26–32 (in Ukrainian).
- Kuchera, M. P. (1953). Dnevnik № 1. 1953 god. Plisnesskij otrjad Volynskoj jekspedicii. *Naukovyi arkhiv IA NAN Ukrainy*. 50 pp. Spr. 1953/5 (in Russian & in Ukrainian).
- Kuchera, M. P. (1959). Osnovni etapy rozvytku starodavnoho Plisneska. *Materials and studies on archaeology of Sub-Carpathian and Volhynian area*, 2, 132–145 (in Ukrainian).
- Kuchera, M. P. (1986). Plesnesk. *Arheologija Ukrainskoj SSR*, 3. *Rannelslavjanskij i drevnerusskij periody*, 322–328 (in Russian).
- Kuchera, M. P. (a) Otchjot o raskopkah na Plesneskom gorodishhe v 1953 g.. *Naukovyi arkhiv Instytutu arkheolohii NAN Ukrainy*. Kiev, 35 pp. + 18 il., fot. i 17 invent. opis'. Spr. 1953/5 (in Russian & in Ukrainian).
- Kuchynko, M. (2002). Mohylnyky kniazhoi doby Zakhidnoi Volyni, Kholmshchyny i Pidliashshia. *Zapysky Naukovoho tovarystva imeni Shevchenka*, 244. Lviv, 264–274 (in Ukrainian).
- Lutsyk, I. (2018). Ancient stone crosses in Volyn' in the light of funeral culture of middle ages. *Materials and studies on archaeology of Sub-Carpathian and Volhynian area*, 22, 402–415. – <https://doi.org/10.33402/mdapv.2018-22-402-415> (in Ukrainian).
- Mocja, A. (1990). Pogrebal'nye pamjatniki juzhnorusskikh zemel' IX–XIII st. Kiev, 156 pp. (in Russian).
- Pasternak, Ya. (1948). Litopysnyi horod Plisnesk i problema variahiv u Halychyni. *Naukovyi zbirnyk Ukrainskoho Vilnoho Universytetu*, 5. Miunkhen, 138–148 (in Ukrainian).
- Pryshchepa, B. (2016). *Pohorynski mista v X–XIII st.* Rivne, 297 pp. (in Ukrainian).
- Pryshchepa, B. A., & Tkach, V. V. (2016). Litopysnyi Duben i yoho silska okruha v X–XIII st. *Arkheolohiia i davnia istoriia Ukrainy*, 4(21), 43–51 (in Ukrainian).
- Pryshchepa, B., Voitiuk, O., & Chekurkov, V. (2016). Rozkopky v Peresopnytsi. *Arkheolohichni doslidzhennia v Ukraini 2015*. Kyiv, 164–166 (in Ukrainian).
- Pryshchepa, B. (2018). Soil burials of the Kyiv Rus period in the basin of Horyn river. *Materials and studies on archaeology of Sub-Carpathian and Volhynian area*, 22, 278–303. – <https://doi.org/10.33402/mdapv.2018-22-278-303> (in Ukrainian).
- Ratych, O. O. (1957). *Drevnoruski arkheolohichni pam'iatky na terytorii zakhidnykh oblastei URSR*. Kyiv, 96 pp. (in Ukrainian).
- Svieshnikov, I. K., & Nikolchenko, Yu. M. (1982). *Dovidnyk z arkheolohii Ukrainy: Rovenska oblast*. Kyiv: Naukova dumka, 115 pp. (in Ukrainian).
- Svieshnikov, I. K. (1976). *Dovidnyk z arkheolohii Ukrainy. Lvivska oblast*. Kyiv, 95 pp. (in Ukrainian).
- Smishko, M. Yu. (1952). Doslidzhennia pamiatok kultury poliv pokhovan v zakhidnykh oblastiakh URSR u 1947 r. *Arkheolohichni pam'iatky URSR*, 3, 337–378 (in Ukrainian).
- Smishko, M. (1947). Shchodennyk dubenskoj arkheolohichnoi kompleksnoi ekspedytsii. Ch. I, *Naukovyi arkhiv viddilu arkheolohii Instytutu ukrainoznavstva im. I. Krypiakevycha NAN Ukrainy*. 40 pp. (in Ukrainian).
- Smishko, M. (1948). Zvit pro robotu Dubenskoj arkheolohichnoi ekspedytsii 1947 r. *Naukovyi arkhiv viddilu arkheolohii Instytutu ukrainoznavstva im. I. Krypiakevycha NAN Ukrainy*. Lviv, 100 pp. (in Ukrainian).
- Starchuk, I. D. (1955). Rozkopky na horodyshchi Plisnesko v 1949 r. *Arkheolohichni pam'iatky URSR*, 5, 32–35 (in Ukrainian).
- Starchuk, I. D. (e). Rozkopky na horodyshchi Plisnesko v 1949 r. *Naukovyi arkhiv viddilu arkheolohii Instytutu ukrainoznavstva im. I. Krypiakevycha NAN Ukrainy*. Lviv, 1–18 (in Ukrainian).
- Starchuk, I. D. (1948). Dennyk rozkopiv na horodyshchi Plisnesko 1948 r. *Naukovyi arkhiv viddilu arkheolohii Instytutu ukrainoznavstva im. I. Krypiakevycha NAN Ukrainy*. Plisnesko, 108 pp. (in Ukrainian).
- Starchuk, I. D. (1949a). Shchodennyk rozkopok Plisneskoj arkheolohichnoi ekspedytsii Lvivskoho Viddilu Instytutu arkheolohii AN URSR. *Naukovyi arkhiv viddilu arkheolohii Instytutu ukrainoznavstva im. I. Krypiakevycha NAN Ukrainy*. Plisnesko, 87–98 (in Ukrainian).
- Starchuk, I. D. (1952). Rozkopky horodyshcha Plisneska v 1947–1948 rr. *Arkheolohichni pam'iatky URSR*, 3, 379–394 (in Ukrainian).

Starchuk, I. D. (b). Zvit z Plisneskoj arkeolohichnoi ekspedytsii za 1947 i 1948 rr. *Naukovyi arkhiv Instytutu arkeolohii NAN Ukrainy*. Lviv, 55 pp. + 14 il. ta foto. Spr. 1948/20 (in Ukrainian).

Starchuk, I. D. (g). Do zvitu z rozkopok na hor. Plisnesko v 1948 r. Zoshyt. *Naukovyi arkhiv viddilu arkeolohii Instytutu ukrainoznavstva im. I. Krypiakevycha NAN Ukrainy*. Lviv, 10 pp. (in Ukrainian).

Starchuk, I. D. (d). Zvit zi statsionarnykh rozkopiv v 1949 r. na horodyshchi Plisnesko. *Naukovyi arkhiv viddilu arkeolohii Instytutu ukrainoznavstva im. I. Krypiakevycha NAN Ukrainy* Lviv 46 pp. (in Ukrainian).

Starchuk, I. D. (ie). Zvit pro arkeolohichni rozkopky na horodyshchi "Plisnesko" v 1949 r. *Naukovyi arkhiv viddilu arkeolohii Instytutu ukrainoznavstva im. I. Krypiakevycha NAN Ukrainy*. Lviv, 39 pp. (in Ukrainian).

Terskyi, V. S. (1980). Zvit z roboty Rovenskoho davnoruskoho zahonu Volyno-Podilskoi arkeolohichnoi ekspedytsii Instytutu suspilnykh nauk AN URSSR, yaka pratsiuvala pid kerivnytstvom molodshoho naukovooho spivrobotnyka viddilu arkeolohii Terskoho V. S. z 26 zhovtnia po 28 lystopada 1979 r. *Naukovyi arkhiv Instytutu arkeolohii NAN Ukrainy*. Lviv, 44 pp. Spr. 1979/139 (in Ukrainian).

Terskyi, V. S. (1986). Zvit pro provedenu robotu po vidkrytomu lystu №125/234 vid 8 lypnia 1985 r. na im'ia molodshoho n/s viddilu arkeolohii Instytutu suspilnykh nauk AN URSSR kandydata Istorychnykh nauk Terskoho V. S. ocholiuvanykh nym Rovenskoho davnoruskoho zahonu ta Radekhivskoi hospdohovirnoi arkeolohichnoi ekspedytsii Instytutu suspilnykh nauk AN URSSR v 1985 rotsi. *Naukovyi arkhiv Rivnenskoho istorychnoho muzeiu*. Lviv, 37 pp. Spr. № 17525 (in Ukrainian).

Terskyi, V. S. (1987). Zvit pro provedenu robotu po vidkrytomu lystu №73/125 vid 7 travnia 1986 r. vydanomu m.n.s. kand. ist. n. Terskomu V.S. na pravo rozkopok ta rozvidok v. s. Peresopnytsi ta Vilevi Rovenskoj obl., v Brodivskomu r-ni Lvivskoi obl. v zoni melioratsii k-pu im. Chapaieva, a takozh v Volynskii obl. Horokhivskomu r-ni (rozidkovi rozkopky dlia napysannia Zvodu pamiatok arkeolohii Volynskoi obl. *Naukovyi arkhiv Rivnenskoho istorychnoho muzeiu*. Lviv, 58 pp. Spr. № 17526 (in Ukrainian).

Terskyi, S. (2010). Istoriia arkeolohichnykh doslidzhen ta istorychnoho kraieznavstva Volyni. Lviv, 380 pp. (in Ukrainian).

Tkach, V. (2004). Dva poselennia XII–XIII st. bilia s. Tarakaniv. *Litopysnyi Hubyn v konteksti istorii Bolokhivskoi zemli (XII – XIII st.). Materialy Vseukrainskoi naukovy-praktychnoi konferentsii 26 chervnia 2004 r. Prysviacheni 800-richchiu Hubyna v m. Starokonstantynovi*. Kyiv–Khmelnitskyi–Kam'ianets-Podilskyi–Starokonstantyniv, 176–183 (in Ukrainian).

Fylypchuk, A. (2017). Poperedni rezultaty doslidzhennia linii zakhystu № 2 (valu№ 7) Plisneskoho arkeolohichnogo kompleksu u 2016 r. *Plisneski starozhytnosti*, 2, 63–93 (in Ukrainian).

Fylypchuk, H. (2016). Novi materialy do vyvchennia khrystyianskykh mohylnykiv Plisneska. *Visnyk Instytutu arkeolohii*, 11, 187–197 (in Ukrainian).

Fylypchuk, A. (2019). *Davnii Plisnesk khrystyianskyi*. *Studia historia*, 3. Lviv, 64 pp. (in Ukrainian).

Fylypchuk, M. (1994). Zvit pro arkeolohichni doslidzhennia Brodivskoi hospdohovirnoi arkeolohichnoi ekspedytsii Instytutu ukrainoznavstva im. I. Krypiakevycha NAN Ukrainy u 1993 r. na terytorii Plisneskoho horodyshcha. *Naukovyi arkhiv viddilu arkeolohii Instytutu ukrainoznavstva im. I. Krypiakevycha NAN Ukrainy*. Lviv. 44 pp. (in Ukrainian).

Fylypchuk, M. (2014). *Slov'ianski poselennia VIII–X st. v ukrainskomu Prykarpatti. 2-he vydannia*. Lviv, 312 + 8 k. (in Ukrainian).

Fylypchuk, M. (2004). Riativni arkeolohichni roboty v litopysnomu Plisnesku v 2001, 2003 rr. *Arkeolohichni doslidzhennia v Ukraini 2002–2003 rr.*, 6, 328–333 (in Ukrainian).

Fylypchuk, M., & Shui, N. (2006). Mohylnyky Plisneskoho arkeolohichnogo kompleksu IX–XIII st. yak dzherelo do vyvchennia etnokulturnykh vzaiemovplyviv na mikrorehionalnomu rivni. *Visnyk Instytutu arkeolohii*, 1, 71–85 (in Ukrainian).

Tsynkalovskiy, O. (1986). *Stara Volyn i Volynske Polissia. (Kraieznavchyi slovnyk vid naidavnishykh chasiv do 1914 roku)*, 2. Vinnipeh, 622 pp. (in Ukrainian).

Chaika, R. (2002). Naukovyi zvit pro pidsumky doslidzhen na terytorii sil Nova Skvariava ta Hlynske Zhovkivskoho raionu Lvivskoi oblasti u 2002 rotsi. *Naukovyi arkhiv Instytutu arkeolohii NAN Ukrainy*. Lviv. Spr. 2002/17, 56 pp. (in Ukrainian).

Yahodynska, M. (2006). Poperedni doslidzhennia litopysnoho Shumska. *Serednovichni i rannomoderni oboronni sporudy Volyni*. Kremenets–Ternopil, 137–141 (in Ukrainian).

Kirkor, A. (1882). Sprawozdanie i wykaz zabytków złożonych w Akademii Umijetności z wycieczki archeologicznej w roku 1881. *Zbiór Wiadomości do Antropologii Krajowej*, 6, 21–27 (in Polish).

Rauhut, L. (1960). Wczesnośredniowieczne materiały archeologiczne z terenów Ukrainy w Państwowym Muzeum Archeologicznym w Warszawie. *Materiały wczesnośredniowieczne*, 6, 231–260 (in Polish).

Stecki, T.-J. (1888). Z boru i stepu. Obrazy i pamiątki. Kraków, 347 pp. (in Polish).

Стаття: надійшла до редакції 12.09.2019

прийнята до друку 29.10.2019

**UNDER THE STONE SLAB BURIALS IN VOLHYN AND
GALICIAN-VOLHYNIAN BORDERLINE:
VERIFICATION AND CATALOGING**

Iryna LUTSYK

*Ivan Krypiakevych Institute of Ukrainian Studies of NAS of Ukraine,
Vynnychenko Str., 24, 79008, Lviv, Ukraine,
e-mail: irynalutsyk00@gmail.com*

Based on the elaboration of a wide range of sources and literature, several archaeological sites, which represent the under-slab burial grounds of princely age on the territory of Volhynian land and Galician-Volynian borderline are distinguished. The source base has verified, new and little known facts of the results of archaeological research carried out during the end of XIX–XX centuries are introduced to the academic community. The proposed work is based on the principle of cataloging, rather than interpreting highlighted material or determining their genesis etc. Instead of that, an attempt was made to delineate as closely as possible the circumstances of the discovery, the study history and, most importantly, the topography, shape and context of the burial object in all its possible aspects.

The problems of the presence under the slab burial grounds on the territory of the Ukrainian Sub-Carpathian region has repeatedly attracted the attention of Ukrainian, Polish and Slovak researchers, and consequently produced different theories as to their origin. However, the main focus of scientists is still concentrated mainly on the sites of the highest accumulation of under the slab burial grounds in the Dnister River Basin. The necropolises, which have been found in the territory of Volhyn (Western Bug, Styr and Horyn basins), either skip the attention or concisely note the presence of only separate under the slab graves within the cemeteries. Fair to say, the main reason for this tendency is the lack of comprehensive information on the subject of research in the scientific literature. It is determined the expending of such works in this area, the embodiment of which is the proposed article.

It was investigated that a significant part of under the slab burial grounds was accidentally discovered or did not attract the attention of the scientists during stationary studies, so information on them is extremely limited. Despite this, there is still a noticeable tendency to found luxury objects in under the slab burials. Information about the location of individual burials, their amount, and characteristic are managed to expand. Their topography is represented by the southern part of Volhynian land.

Key words: Middle Ages, Rus', Volhyn, under the slab burials, necropolises, grave, funeral culture.