

## ПРА АДНУ РАЗНАВІДНАСЦЬ МАНЕТАПАДОБНЫХ ПАДВЕСАК

*Эдвард ЗАЙКОЎСКИ*

*Цэнтр даследаванняў беларускай культуры, мовы і літаратуры НАН Беларусі,  
вул. Сурганова, 1/2, г. Мінск, Беларусь,  
e-mail: edvard\_mensk@tut.by*

Артыкул прысвечаны разгляду сімволіцы і сакральнага зместу асаблівай разнавіднасці манетападобных падвесак, якія выраблены з каляровых металаў, дэкараваныя дванаццацю выпуклымі кропкамі па перыметры, а ў цэнтры маюць паўсферычны выступ, або шасцікутную фігуру. Калекцыя такіх падвесак невялікая і сабраная з адзінкавых знаходак, пераважна выяўленых у курганах і на паселішчах перыяду ранняга Сярэднявечча. Упершыню пытанне інтэрпрэтацыі манетападобных падвесак было ўзнята больш за дваццаць гадоў таму, пасля чаго колькасць матэрыялаў істотна ўзрасла за рахунак знаходак не толькі на землях Беларусі, але і ў суседніх краінах.

Тэрыторыя іх пашырэння ўключае паўднёвую і цэнтральную Беларусь і паўночна-заходнія рэгіёны Украіны. Асобныя знаходкі таксама зроблены ў Польшкім Падляшшы, усходняй Літве і ў паўднёвай Латвіі. Гэты арэал не супадае з акрэсленымі землямі якога-небудзь канкрэтнага саюзу ўсходнеславянскіх плямёнаў, аднак падвескі такога тыпу найчасцей знаходзяць на помніках, якія, паміж іншым, утрымліваюць характэрныя скроневыя ўпрыгожвання дрыгавіцкага тыпу, аздобленыя зерню. Паводле характару спадарожных з імі знаходак, падвескі разгляdanaга тыпу былі ва ўжытку ў XII – першай палове XIII ст., хаця цалкам верагоднае іх з’яўленне і ў XI ст.

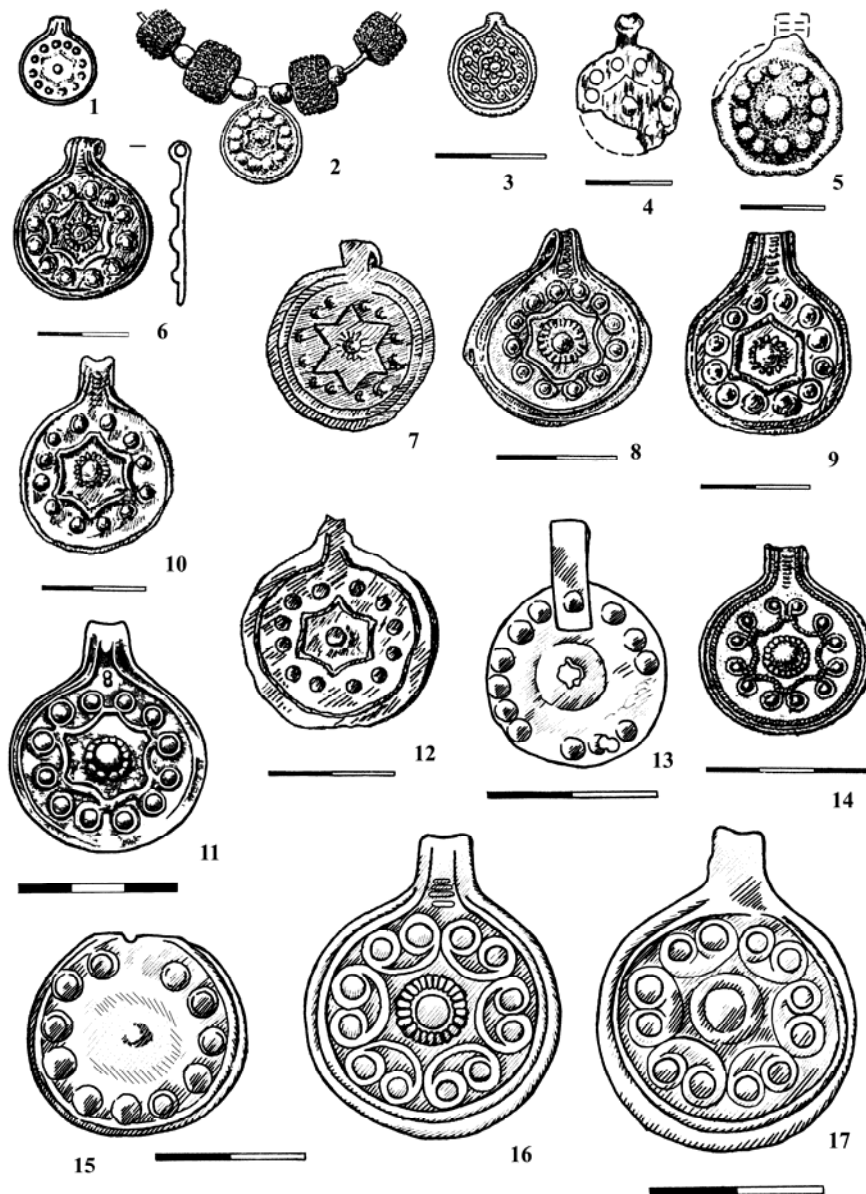
Невялікая колькасць знаходак падвесак зганагага тыпу для досыць значных абшараў можа сведчыць пра тое, што гэта была рэч для колькасна невялікай катэгорыі насельніцтва. Гэтыя падвескі трапляліся як у адносна заможных пахаваннях, так і ў феадальных сядзібах, што пэўным чынам пацвярджае досыць высокі статус іх уладальніц. Храналогія падвесак у асноўным супадае з перыядам двухвер’я, а выразныя сведчанні хрысціянскай прыналежнасці пахаваных з імі адсутнічаюць.

Робіцца агляд помнікаў, на якіх былі выяўлены падвескі, па магчымасці згадваюцца знойдзеныя там этнавызначальныя ўпрыгожанні і вызначаецца арэал распаўсюджвання падвесак зганагага тыпу. Істотным для вызначэння храналогіі выкарыстання падвесак з’яўляецца знаходка ў адным з пахаванняў на тэрыторыі Літвы такой падвескі разам з манетай канца XIV ст. Паказваюцца аналогіі сярод знаходак дахрысціянскай эпохі, што сведчыць пра вытокі зганагага сімволікі ў язычніцкіх старажытнасцях. Прааналізавана семантыка як лічбы “12”, так і шасцікутніка ў цэнтры падвесак, і на гэтай падставе робіцца выснова пра астранамічна-каляндарную сімволіку гэтых прадметаў.

**Ключавыя словы:** манетападобныя падвескі, зярнёныя пацеркі дрыгавіцкага тыпу, сакралізацыя лічбы 12, сімволіка шасцікутніка.

Больш за два дзесяцігоддзі таму намі была зроблена спроба выдзеліць яшчэ адзін тып амулетаў перыяду Кіеўскай Русі – металічных манетападобных падвесак з 12 выпуклымі кропкамі па перыметры. За час, які мінуў, істотна павялічылася колькасць такіх знаходак як у Беларусі, так і ў суседніх краінах, з’явіліся новыя дадзеныя адносна храналогіі такіх прадметаў. Таму наспела неабходнасць абагульніць усю наяўную інфармацыю і на яе падставе зрабіць высновы.

Круглыя літыя падвескі з вушкам вырабляліся з каляровага металу (хутчэй за ўсё з бронзы), і як правіла, маюць дыяметр каля 2,5–3,2 см. У цэнтры падвескі звычайна знаходзіцца шарападобная гарошына, якая выступае (з тыльнага боку гэта шарападобная ямачка-ўмяціна), часам з падабенствам вельмі кароткіх праменняў кшталту арэола, якое ў большасці выпадкаў



Мал. 1. Круглыя металічныя падвескі з 12 выпуклымі кропкамі па колу: 1 – Віркаў; 2 – Райкавецкае гарадзішча; 3 – Гочава; 4, 5 – Маскавічы; 6 – Цілжы; 7 – Гродна; 8 – Вулька-Луцкая; 9 – Левашы; 10 – Міхалёва 2-е; 11 – Кярнаве; 12 – Высокае; 13 – Сураж; 14 – Міронаўка; 15, 16 – Вішчын; 17 – Байораі  
 Fig. 1. Round metal pendant with 12 convex dots round: 1 – Virkau; 2 – Raikovetske hill-fort; 3 – Gochava; 4, 5 – Maskovichy; 6 – Cilji; 7 – Hrodna; 8 – Vułka Luckaja; 9 – Levashy; 10 – Mikhljova 2; 11 – Kernavė; 12 – Vysoke; 13 – Surazh; 14 – Myronivka; 15, 16 – Vishyn; 17 – Bajorai

знаходзіцца ўнутры шасцікутніка. Нярэдка бакі шасцікутніка ўвагнутыя і ўтвораны волютападобнымі дугамі. Дванаццаць выпуклін у выглядзе паўшар'яў размешчаны па колу, уздоўж края падвескі.

Упершыню падвескі апісваемага намі тыпу знойдзены ў канцы XIX ст. пры раскопках У. Завітневічам дрыгавіцкіх курганоў каля в. Віркаў (кург. 109) цяперашняга Клічаўскага раёна (мал. 1, 1) і каля в. Левашы (кург. 167) Рэчыцкага раёна (мал. 1, 9). Агульным было тое, што ў абодвух выпадках трупалажэнні знаходзіліся ў падкуранных ямах, прычым у могільніку

Віркаў парэшткі жанчыны змешчаны ў труне. З інвентару ў тым пахаванні меліся бочачкападобная зярнёная пацерка дрыгавіцкага тыпу, паўтараабаротнае скроневае колца, кругладротавы пярсцёнак, гузік, а таксама парча [Лысенко, 1991, с. 37, табл. 4]. У пахаванні пад курганам 167 каля в. Левашы з інвентару выяўлены тры вялікія цыліндрычныя зярнёныя срэбныя пацеркі, тры сердалікавыя пацеркі, адна пацерка з горнага крышталю, два простыя самкнутыя скроневаыя колцы, два гаршкі [Лысенко, с. 35, табл. 4]. Мяркуючы па наборы ўтрыгожанняў, пахаванне таксама належала жанчыне. На жаль, прадметы пахавальнага інвентару з абодвух курганоў маюць досыць шырокую датыроўку, што не дазваляе больш дакладна вызначыць храналогію пахаванняў і змушае датаваць іх у межах XI–XIII стст.

У 1923 г. Л. Савіцкім, кансерватарам помнікаў усходніх ваяводстваў тагачаснай Польшчы, у курганнай групе каля в. Высокае цяперашняга Валожынскага раёна была знойдзена бронзавая пасярэбраная падвеска з вушкам, адзін бок падвескі быў пазалочаны. На пярэднім баку цэнтральны паўсферычны выступ абкружаны круглай абводкай з псеўдагрануляванага дроту. Па перыметры знаходзіцца 12 паўсферычных выпуклых кропак, кожная з якіх абкружана вальцападобнай абводкай (мал. 1, 12). Акрамя падвескі, у кургане былі выяўлены зярнёная пацерка дрыгавіцкага тыпу, зробленая з медзі і срэбра, 4 бронзавыя паўтараабаротныя скроневаыя колцы і 3 маленькія круглыя бронзавыя гузікі [Поболь, с. 146–148, рис. 97; Andrzejowski і ін., 2005, s. 197–198, 257, tabl. 25: d, e]. Мяркуючы па знаходцы ў адным з пахаванняў мяча (праўда, апублікаваная выява яго занадта схематычная), прынамсі частка курганоў каля в. Высокае датуецца другой паловай XII ст.

Выява адной падвескі з 12 выпуклымі кропкамі па краю, і з шасцікутнай зоркай у цэнтры, пасярэдзіне якой была арэолападобная выпукліна (мал. 1, 7) маецца ў рукапісе працы У. Галубовіча і А. Цэгак-Галубовічавай “Новыя матэрыялы па гісторыі Гродна ў раннефеадальную эпоху” [Голубович, Цегак-Голубович, 1946, табл. 19]. Найбольш верагодна, што знаходка паходзіць з раскопак Гродна, якія праводзіліся ў 1930-я гады Ю. Ядкоўскім або З. Дурчэўскім.

Пры раскопках Э. Загарульскім феадальнага замка XII–XIII стст. у в. Вішчын Рагачоўскага раёна былі выяўлены дзве круглыя падвескі з вельмі падобнымі выявамі. У цэнтры падвесак – выпуклае кола, якое, на думку Э. Загарульскага, сімвалізавала сонечны дыск, а насечкі вакол яго абазначалі кароткія праменні. Гэта кола (“сонца”) акружаюць шэсць паўкружжаў з завернутымі ўнутр канцамі (волюты), унутры якіх размешчана па два паўшар’і. Усіх такіх паўшар’яў налічваецца дванаццаць. Па перыметру падвескі маецца краявы валік. Найбольш поўна ўсе гэтыя дэталі прасочваюцца на адной падвесцы, а на другой яны паўсцёртыя і адламана вушка (мал. 1, 15, 16). Зрэшты, трэба згадаць яшчэ фрагмент і трэцяй падвескі, прадстаўлены верхняй часткай разам з вушкам. Але там тры выпуклыя кропкі не зусім размешчаны па колу, а ўтвараюць трохкутнік. Э. Загарульскі апісваемыя падвескі схільны датаваць услед за іншымі даследчыкамі ў асноўным XII–XIII стст. [Загарульский, 2004, с. 94–95, рис. 8: 1, 3, 4].

Пры раскопках шматслойнага ўмацаванага паселішча каля в. Міхалёва 2-е Бабруйскага раёна ў верхняй частцы культурнага пласту выяўлены дзве круглыя бронзавыя падвескі з шарападобна выступаючай “гарошынай” у цэнтры, вакол якой расходзяцца кароткія прамені (пялёсткі). Гарошына абкружана шасціграннікам у выглядзе рэльефнай лініі, з закругленымі вугламі і ўвагнутымі сценамі. З вонкавага боку шасцігранніка па колу размешчаны дванаццаць рэльефна выступаючых “гарошын” (мал. 1, 10). Акрамя таго, знойдзены яшчэ 4 падвескі амаль такіх жа памераў і формы, дзе гарошына ў цэнтры размешчана ў ромбе з увагнутымі бакамі, а “гарошын” каля краю хаця і налічваецца 12, але яны згрупаваны па тры вакол кожнага з выступаў ромба. Зрэшты, на адной з гэтых чатырох падвесак ромб не прасочваецца. На думку М. Лашанкова, вуглы ромба адпавядаюць чатыром канцам свету, але гэта можа быць і падабенства крыжа з перакрываваннямі на канцах, якія схематычна



Мал. 2. Скарб IV з Губіна  
Fig. 2. Hoard IV from Hubin

пазначаны “гарошынамі”. У верхняй частцы культурнага пласту прадстаўлены таксама бронзавыя зярнёныя пацеркі дрыгавічоў, а на падставе сукупнасці ўсіх матэрыялаў гэту частку пласту можна датаваць X–XII, магчыма XIII ст. [Лошенко, 1998, с. 87–89, рис. 4: 4, 5, 6, 9, 10].

Пры раскопках грунтовага раннесярэднявечнага могільніка паблізу ўмацаванага паселішча Сураж (Падляшскае ваяводства Польшчы), акрамя іншых прадметаў пахавальнага інвентару, знойдзена круглая бронзавая падвеска з прыкляпаным вушкам (мал. 1, 13). Відавочна, падвеску рабіў не прафесійны рамеснік, а хтосьці іншы саматужна і досыць няўмела, таму што вялікае паўшар’е ў сярэдняй частцы знаходзіцца не дакладна па цэнтры, а выпуклых паўшар’яў каля краю хаця і налічваецца 12, але адлегласці паміж імі розныя [Chilmon, 1974, s. 444–448, гус. 5]. У XII–XIII стст. Сураж знаходзіўся на ўсходне-Галіцка-Валынскага княства, і прысутнасць усходнеславянскага насельніцтва там у тэя часы несумненна.

Ва ўсходняй частцы Латвіі, куды да з’яўлення крыжакоў у XII–XIII стст. пранікала ўсходнеславянскае насельніцтва, на могільніку Цілжы Балвскага раёна выяўлена медная круглая падвеска (мал. 1, б) з шасцікутнікам у цэнтральнай частцы і з 12 выпуклымі кропкамі па краю [Мугуревич, 1965, с. 88, рис. 35], аналагічная знаходкам з дрыгавіцкіх курганоў Беларусі. Мяркуючы па ўсім, у адным пахаванні з падвескай патрапілася і зярнёная срэбная пацерка [Мугуревич, 1965, с. 89, рис. 36].

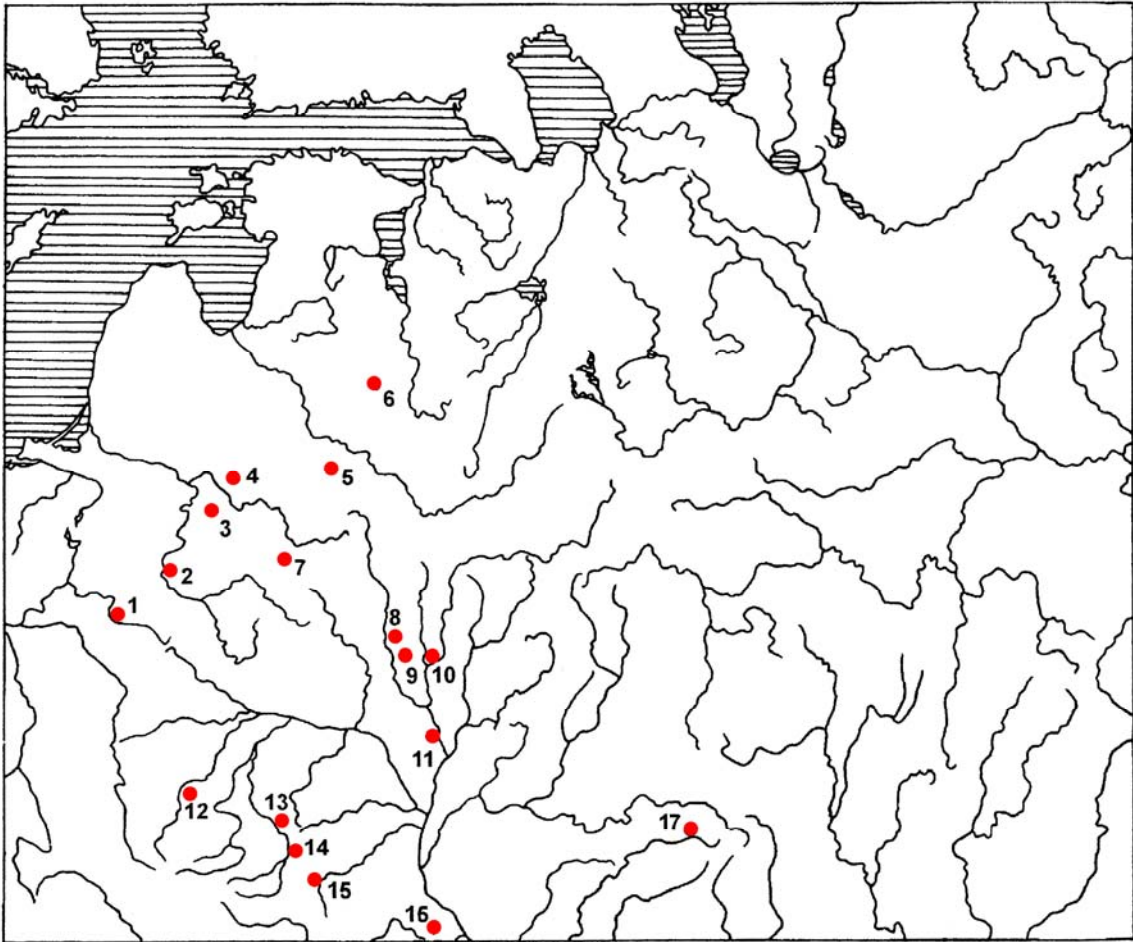
У курганным могільніку Гочава (Курская вобласць Расіі), які знаходзіўся на тэрыторыі севяран, але мае сляды прысутнасці і прадстаўнікоў іншых славянскіх плямёнаў, патрапілася падвеска дыяметра менш 2 см, у цэнтральнай частцы якой шасцікутнік мае менш правільныя абрысы і больш нагадвае кветку (мал. 1, 3).

Некалькі падвесак, аналагічных вышэйапісаным, вядома з тэрыторыі цяперашняй Украіны: Луцк на Валыні, Калодзяжын (р. Случ – правабярэжны прыток Прыпяці), Райкавецкае гарадзішча каля Бярдзічава, Міронаўка, Губін. У курганнай групе Вулька Луцкая (у ваколіцах Луцка), дзе знойдзена адна з гэтых падвесак (мал. 1, 8), акрамя іншых рэчаў, трапляліся зярнёныя пацеркі дрыгавіцкага тыпу. Л. Раугут датаваў пахаванні XII–XIII стст. [Rauhut, 1960, s. 244, tabl. X: 3]. На Райкавецкім гарадзішчы падвеска (мал. 1, 2) разам з зярнёнымі пацэркамі дрыгавіцкага тыпу была выяўлена ў складзе каралёў на жаночым шкілеце – адным са сведчанняў гібелі паселішча ў час нашэсця Батыя ў 1240–1241 гг. [Гончаров, 1950, с. 109]. Значыць, такія падвескі насіліся жанчынамі яшчэ ў першай палове XIII ст. З Райкавецкага гарадзішча паходзіць і досыць блізкая па характару ажурная падвеска з 12 адтулінамі-трохкутнікамі па краю і 4 адтулінамі пасярэдзіне [Гончаров, 1950, табл. XVIII: 3]. У Кіеўскай вобласці, каля былога фальварка Міронаўка ў 1883 г. быў выяўлены скарб ювелірных вырабаў, у складзе якога былі 3 срэбныя пазалочаныя падвескі (мал. 1, 14). Пры раскопках рэштак Губіна, аднаго з гарадоў Болахаўскай зямлі (знаходзяцца ў Стараканстанцінаўскім раёне Хмяльніцкай вобл., на левым беразе р. Случ) у клеці 9 выяўлены скарб IV, які складаўся з 30 срэбных дроватых скроневых колцаў, 1 лунніцы, 2 шклянных, 1 керамічнай і 9 ажурных пацерак, упрыгожаных зерню, 1 срэбнага колца-пярсцёнка і 4 бронзавых падвесак апісваемага тыпу, са слядамі пазалоты на паверхні. Даследчыкі Губіна мяркуюць, што матэрыялы знойдзеных там скарбаў сведчаць пра іх прыналежнасць да феадальнай баярскай вярхушкі. Скарбы былі схаваныя ў 1241 г., калі, паводле сведчання летапісу, адбыўся вайсковы паход Данілы Галіцкага, які пакараў болахаўскіх правіцеляў за калабарацыю з мангола-татарами і імкненне да палітычнай незалежнасці [Винокур, Журко, Мегей, Якубовський, 2004, с. 54, рис. 109, рис. 110].

У грунтовым могільніку каля в. Байорай (паміж Вільнюсам і Каўнасам у Літве) у 2006 г. пры раскопках знойдзена падвеска з выпуклым паўшар’ем, абкружаным кароткімі насечкамі у цэнтры, і 12 выпуклымі кропкамі па краю, па дзве кропкі ўнутры кожнага з шасці волютападобных паўкружжаў (мал. 1, 17). Пахаванне з падвескай датуецца манетай 1396 г. (вусная інфармацыя, ветліва прадстаўленая даследчыкам гэтага помніка В. Вайткавічусам). Трэба адзначыць, што знаходка з Байорай дзякуючы наяўнасці волютападобных паўкружжаў вельмі нагадвае аналагічную падвеску з Вішчына. На тэрыторыі Літвы 2 падвескі згаданага тыпу, з шасцікутнікамі ў цэнтры, знойдзены яшчэ ў Кярнаве, на “Гарадзішчы Ліздзейкі” [Vengalis, 2007, p. 96, pav. 3: 6].

Такім чынам, з 17 помнікаў, дзе выяўлены падвескі з выпуклай паўсферычнай кропкай у цэнтры і 12 кропкамі па краю, 3 з’яўляюцца курганнымі групамі дрыгавічоў (Віркаў, Левашы, Высокае), яшчэ на 6 помніках (Луцк, Райкавецкае гарадзішча, Міхалёва, Гродна, Цілжы, Губін) трапляліся металічныя зярнёныя пацеркі. Таму такія падвескі можна ўмоўна назваць падвескамі дрыгавіцкага тыпу, хаця арэал іх распаўсюджання значна шырэйшы, чым тэрыторыя дрыгавічоў (мал. 2). У тых выпадках, калі ўдалося ўстанавіць полаваю прыналежнасць пахаваных, яны ўсе аказаліся жанчынамі. Паводле характару спадарожных з імі знаходак, падвескі разглядаемага тыпу былі ва ўжытку ў XII – першай палове XIII ст., хаця цалкам верагоднае іх з’яўленне і ў XI ст. З гэтай храналогіі выбіваецца толькі падвеска з Байорай, якая была пакладзена ў пахаванне не раней канца XIV ст. Другой па колькасці пасля Беларусі тэрыторыяй, дзе знаходзяць такія падвескі, з’яўляецца Украіна, што магчыма тлумачыць адзінствам паходжання дрыгавічоў, валынян і палян ад культуры тыпу Лукі-Райкавецкай. На поўначы знаходкі такіх падвесак размешчаны ланцужком (Гродна – Байорай – Кернава – Маскавічы – Цілжы) ля тагачаснага памежжа з балцкім насельніцтвам, у некаторых месцах трапляючыся на балцкай тэрыторыі (але там, дзе маюцца сляды пранікнення славян). Зусім невялікая колькасць знаходак падвесак згаданага тыпу для досыць значных абшараў можа сведчыць пра тое, што гэта была рэч для нейкай колькасна невялікай катэгорыі насельніцтва. Магчыма, трэба звярнуць увагу на той факт, што гэтыя падвескі трапляліся як у





Мал. 3. Карта распаўсюджання круглых падвесак з 12 выпуклымі кропкамі: 1 – Сураж; 2 – Гродна; 3 – Байораі; 4 – Кярнаве; 5 – Маскавічы; 6 – Цілжы; 7 – Высокае; 8 – Віркаў; 9 – Міхалёва 2-е; 10 – Вішчыны; 11 – Левашы; 12 – Вулька Луцкая; 13 – Калодзяжын; 14 – Губін; 15 – Райкавецкае гарадзішча; 16 – Міронаўка; 17 – Гочава

Fig. 3. Map of localization of round pendants with 12 convex dots: 1 – Surazh; 2 – Grodna; 3 – Bajorai; 4 – Kernavė; 5 – Maskovichy; 6 – Cilji; 7 – Vysoke; 8 – Віркаў; 9 – Mikhljova 2; 10 – Vishyn; 11 – Levashy; 12 – Vulka Luckaja; 13 – Kolodiazhyn; 14 – Hubin; 15 – Raikovetske hill-fort; 16 – Myronivka; 17 – Gochava

адносна заможных пахаваннях (пра што сведчыць знаходка парчы ў кургане 109 у Віркаве), так і ў феадальных сядзібах, што пэўным чынам пацвярджае досыць высокі статус іх уладальніц. Храналогія падвесак у асноўным супадае з перыядам двухвер'я, а выразныя сведчанні хрысціянскай прыналежнасці пахаваных з імі адсутнічаюць.

Сімвал у выглядзе дыска з кропкамі па перыметру быў вядомы яшчэ ў палеаліце. Кола або дыск у каменным веку служылі сімваламі неба [Голан, 1994, с. 18–19]. Знаходка глінянай бляшкі з 12 дробнымі круглымі выпуклінамі па краю і адной буйной выпукліны ў цэнтры вядома з могільніка Берэш (курган 2, магіла 2) у Краснаярскім краі. Могільнік належаў насельніцтву позняга этапа тагарскай культуры і датуецца I ст. н.э. [Вадецкая, Гультов, 1986, с. 97, рис. 4, 17]. У пахаванні 39 могільніка Семехуў недалёка ад Серадза (Польшча), які належаў насельніцтву пшэворскай культуры, на мініяцюрнай мадэлі шчыгта [Jażdżewska, 1988, tabl. VIII, 2] вакол умбона налічваецца 12 заклёпак (мал. 4, 7). На шайбападобнай фібуле IV ст. (перыяд C3) з усходняй часткі Германіі [Grünert, 1976, Abb. 2, 7] па краях налічваецца 12 выступаў (мал. 4, 4).

На балцкіх металічных вырабах V–VI стст. сустракаюцца зоркападобныя выявы з 12 канцамі і 12 кропкамі вакол гэтых зорак (мал. 4, 1, 2) [Blüjnenè, 2000, p. 101, 1 lentelè, VI, 3, 4]. А. Блюене ў такіх матывах бачыць уплывы лакальнага еўрапейскага стылю арнаменту Сосдала.

У куршаў VIII–XI стст. сустракаліся круглыя фібулы з 16 промнямі, якія заканчваліся 12 круглымі завяршэннямі [Blüjnenè, 1999, p. 148, 6 pav.]. З Біркі V (Швецыя) вядомая круглая металічная брошка эпохі вікінгаў, па краях якой нанесеныя тэхнікай філіграні 12 круглых у плане выпукласцяў, а ў цэнтры брошкі – абведзеныя вельмі тонкім кручаным дротам 6 такіх выпукласцяў (мал. 4, 8) [Duczko, 1985, fig. 114].

У Беларусі самай ранняй з вядомых у гэтым плане знаходак з’яўляецца глінянае праселка з гарадзішча культуры штрыхаванай керамікі каля в. Кашчэлічы Валожынскага раёна (мал. 4, 9). Матэрыялы гарадзішча датуюцца пачаткам н.э. [Медведев, 1996, с. 63, рис. 65: 1]. На керамічным праселку цыліндрычнай формы з двума жалабкамі на баку з селішча Засвір у Мядзельскім раёне на верхняй паверхні па колу наколамі нанесены 12 кропак (мал. 4, 3). У Літве такія праселкі датуюцца V–VII стст. Знаходкі праселак такога тыпу, на думку А. Мядзведзева, сведчаць пра напрамак міграцыі носьбітаў культуры ўсходнелітоўскіх курганоў з поўдня і паўднёвага захаду Літвы [Звяруга, Мядзведзеў, 1994, с. 32, 34, мал. 1: 22]. Фібулы прамяністай формы, якія ў XI–XII стст. былі распаўсюджаны ў Латвіі, на Пскоўшчыне, Смаленшчыне, цэнтральнай Беларусі і ў Пасожжы, нярэдка маюць менавіта па 12 промняў (мал. 4, 5).

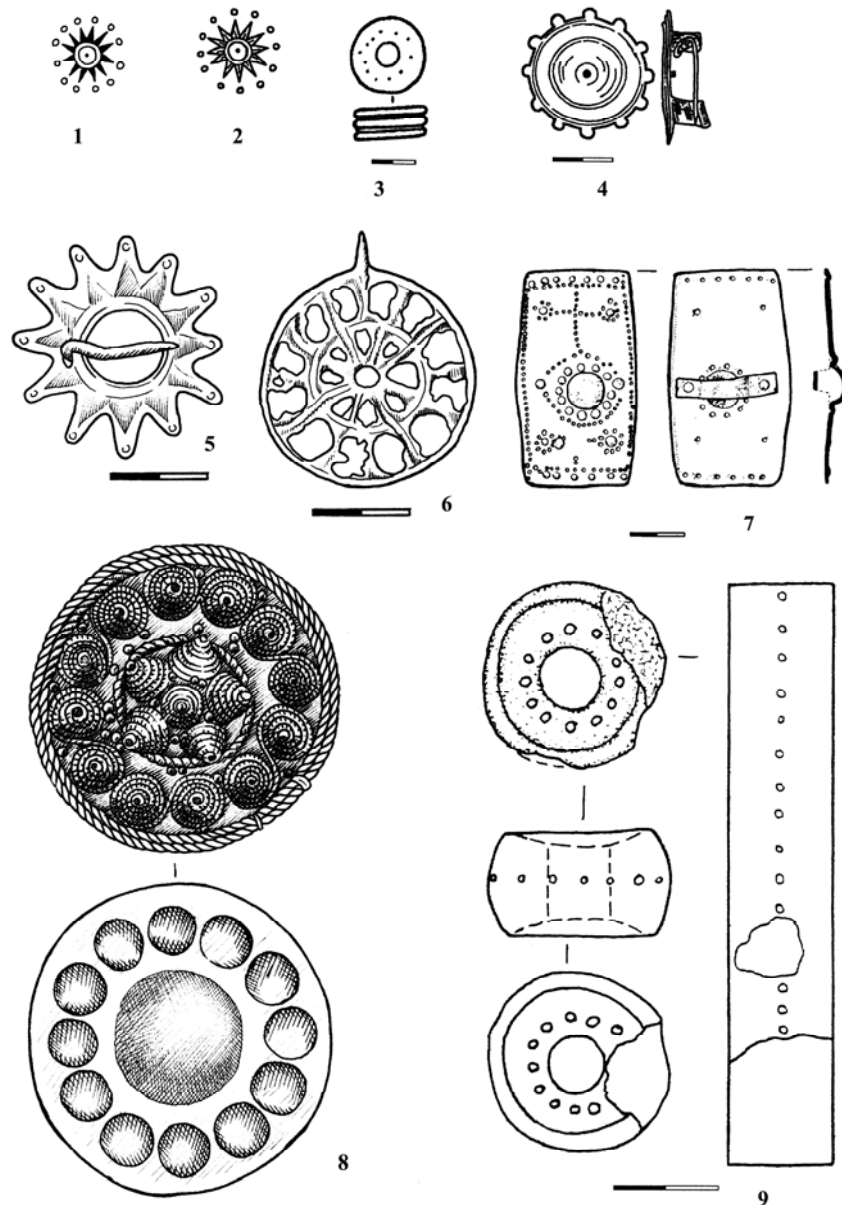
Свяшчэнная лічба 12 у славянаў, балтаў, германцаў і іншых індаеўрапейскіх народаў была звязаная з вераннямі, прымеркаванымі да міфалогіі неба і нябесных аб’ектаў. Гэта лічба часта фігуруе ў міфалагічных сюжэтах, дзе ўяўленні пра неба і сонца выступаюць у алегарычнай форме. Ва ўсіх славянаў захаваліся паданні пра цара-сонца і яго залатыя палацы; у сонца 12 сыноў і 12 сонечных дзяўчат. У сонца 12 царстваў, кожным з якіх валодае адзін з яго сыноў, якія жывуць у зорках. Таго ж паходжання загадка з былой Яраслаўскай губерні: *“Рассыпаўся гарох на дванаццаць лугоў”* (зоркі). Лічба 12 часам выступае ў абрадавых дзеяннях, звязаных з ушанаваннем сонца. У Германіі існаваў звычай спальваць на Вялікдзень 12 боччак смалы, размешчаных вакол двух уторкнутых у зямлю дрэў.

У некаторых мясцовасцях Расіі на Масленіцу на санях, запрэжаных 12 коньмі, вазілі святочна прыбранага селяніна, які сядзеў на коле на версе слупа, пастаўленага пасярод саняў [Даркевич, 1960, с. 62].

У беларускіх народных казках на падмогу галоўнаму герою прыходзяць дванаццаць братоў-малайцоў. Збіраючыся на “той” свет, Івашка Мядзведжае вушка робіць жалезную булаву на дванаццаць пудоў. Матыў дванаццаці даволі часта сустракаецца ў замовах ад розных хваробаў: “На моры, акіяне, на востраве на Буяні стаіць дуб, на том дубу дванаццаць какатоў, на тых какатах нітка. А ты, нітка, уварвісь, у раба Божага кроў уваймись”. Некаторым культавым камяням ахвяроўвалі дванаццаць курыных або вераб’іных галоў. Прынята было, каб нявеста да вянка падвешвала дванаццаць стужак [Дучыц і ін., 2011, с. 142–143].

Літоўскі даследчык фальклору Р. Сюжынскас адзначае, што лічба “12” з’яўляецца асабліва важнай і шырока распаўсюджанай у вераваннях, казках, паданнях і легендах літоўцаў, але яўна адсутнічае ў тэкстах народных песень [Слюжинскас, 2015, с. 188].

На думку вядомай этналігісткі С. Талстой, лічба “12” суадносіцца перш за ўсё з катэгорыяй часу (12 месяцаў года, 12 гадзін дня і ночы, 12 ўшаноўваемых пятніц у годзе), але яна фігуруе і ў магічных практыках, гэтаксама як лічбы “7” і “9”. У славенцаў магічнае крэселца, пры дапамозе якога можна распазнаць ведзьму, павінна было быць выраблена з 12 відаў дрэва на працягу 12 дзён [Толстая, 2012, с. 545–546].



Мал. 4. Прадметы, звязаныя з сімволікай лічбы “12”: 1,2 – Яуненкай (Літва); 3 – Засвір (Мядзельскі р-н); 4 – Заале-Унсрут (Усходняя Германія); 5 – Відагошча (Мінскі р-н); 6 – Ноўгарад Вялікі; 7 – Семехуў (Польшча); 8 – Бірка V (Швецыя); 9 – Кашчэлічы (Валожынскі р-н)

Fig. 4. Items related to number “12”: 1,2 – Yaunenkaĳ (Lithuania); 3 – Zasvir (Myadzyel district); 4 – Saale-Unstrut (Eastern Germany); 5 – Vidagoscha (Minsk district); 6 – Veliky Novgorod; 7 – Siemiechów (Poland); 8 – Birka V (Sweden); 9 – Kaščeličy (Valozhyn district)

Варта таксама прыгадаць, што ў старажытнаегіпецкай іерогліфіцы выява дыска, абкружанага кропкамі, абзначала паняцце “свяціць”. Знакаміты Стоўнхендж у Англіі мае 12 асноўных камянёў-пілонаў, якія стаяць па колу. У эпоху бронзы і ў пачатку жалезнага веку з’яўляюцца пасудзіны з накрэсленымі на іх 12 знакамі, якія можна ўспрымаць як абзначэнні 12 месяцаў. На пасудзіне з Альмашфюзітэ ў Венгрыі (культура звонападобных кубкаў, XVIII ст. да н.э.) па зрэзу маюцца 12 груп выяў. Усё кола венчыка аказалася расчлянёным на



дзе паловы, як лічыў Б. Рыбакоў, крыжамі двух сонцастаянняў – летняга і зімовага. І ў кожнай палове, пасярэдзіне яе, накрэслена яшчэ па аднаму крыжу, якія павінны былі абазначаць два раўнадзенствы – вясновае і асенняе. Сярод грузінскай керамікі бронзавага веку ёсць вялікія пасудзіны, відавочна, для грамадскіх святаў; на адным з іх накрэслены 12 знакаў, якія можна звязаць з 12-месячным календаром [Рыбаков, 1981, с. 320–327].

У плане сакралізацыі лічбы “12” значную цікавасць уяўляюць астральныя міфы (г. зн. міфы пра сузор’і, зоркі, планеты) розных народаў. У паўднёваамерыканскіх індзейцаў развіццё такіх міфаў прывяло да пабудовы сістэмы адпаведнасцяў паміж 12 сузор’ямі і такой жа колькасцю жывёлаў. У асноўных рысах гэта сістэма блізкая да сістэмы, якая існавала ў старажытнай Вавілоніі, дзе на ёй грунтавалася выдзяленне 12 знакаў задзяку (пазней запазычанае грэчаскай традыцыяй і працягнутае ў іншых еўрапейскіх традыцыях). Гэтыя сістэмы выяўляюць падабенства са старажытнакітайскімі і іншымі ўсходнеазіяцкімі – з аднаго боку, амерыканскімі індзейскімі – з другога. Ва ўсіх гэтых сістэмах, якія могуць быць або вынікамі незалежна паралельнага развіцця, або вынікам дыфузіі аднаго і таго ж комплексу ідэй (што мяркуецца ў адносінах да старажытнакітайскага цыклу з 12 жывёлаў, які склаўся хутчэй за ўсё пад уплывам заходнеазіяцкага), на аснове астральных міфаў была пабудавана заканамерная карціна руху нябесных свяцілаў, апісанне якой рабілася праз пасярэдніцтва міфалагічных сімвалаў – жывёлаў [Иванов, 1991, с. 116].

Патрабуе тлумачэнняў семантыка шасцікутнай фігуры ў цэнтры некаторых з апісаных падвесак. Сярод старажытных графемаў сустракаюцца такія, што абазначаюць “шэсць бакоў свету”. У старажытнай Індыі шасцікутная зорка абазначала “шэсць бакоў гарызонту”. Найбольш лёгка было фіксаваць паўночны бок свету, сталым арыентарам якога ва ўсе часы служыла Палярная зорка, вакол якой верціцца зорнае неба. У процілеглым кірунку знаходзіцца вышэйшая кропка траекторыі руху сонца па небасхілу. Такім чынам, поўнач і поўдзень абазначаны натуральным чынам. Але ўсход і захад такім чынам не фіксуюцца, таму што сонца ўзыходзіць і заходзіць у досыць шырокіх межах у залежнасці ад пары года. Калі адзначыць на даляглядзе крайнія пункты ўзыходу і захаду сонца ў дні летняга і зімовага сонцастаянняў, то гэтыя чатыры накірункі, разам з накірункамі на поўнач і поўдзень, падзяляюць акружнасць далягляду на шэсць прыблізна роўных частак. У Ірландыі і Шатландыі вядомыя сярэднявечныя каляндарныя ўстаноўкі, якія ўяўляюць абазначаныя на роўным участку зямлі буйнымі камянямі акружнасці (6 бакоў свету). Меншыя камяні паміж гэтымі буйнымі фіксавалі па становішчы сонца пэўныя важныя даты года. Такім чынам, шэсць бакоў свету суадносяцца не з зямлёй, а з небам. Па меркаванню А. Голана, шасцікутнік па гэтай прычыне ўяўляе сабой адну з эмблемаў так званай Вялікай багіні [Голан, 1994, с. 150]. У той жа час шасцічасткавыя сімвалы звязаліся з мужчынскімі персанажамі міфалогіі, напрыклад, у старажытным Рыме кола з 6 спіцамі суадносілася з грамавіком – Юпітэрам, а ў Расіі гэты сімвал называўся громавым знакам.

У. Тапароў лічыў, што шасцікутнік (гексагон) з’яўляецца сімвалам дастатку, прыгажосці, гармоніі, свабоды, шюбу, кахання, міласці, задавальнення, міру, узаемнасці, сіметрыі, што дазваляе суадносіць гэту фігуру з сонцам [Топоров, 1991, с. 273].

На драўляных прасніцах у розных славянскіх народаў нярэдка сустракаюцца выражаныя шасціканцовыя разеткі. Такія ж выявы на бэльках столі лічыліся магічнымі знакамі, якія засцерагаюць дом ад удару маланкі. Выява шасцікутніка была ў каендары на пасудзіне чарняхоўскай культуры з паселішча Рамашкі. Б. Рыбакоў суадносіў яе са святам у гонар бога навальніцы 20 ліпеня.

Выпуклае паўшар’е з падабенствам промняў па краях, размешчанае ў цэнтры апісаных падвесак, лагічным будзе звязаць з галоўным нябесным свяцілам – сонцам. Такім чынам, апісаная разнавіднасць падвесак-амулетаў уяўляла сабой магічны сімвал сонечнага неба, звязаны з каляндарным годам. Нягледзячы на тое, што лічба “12” ушаноўваецца і ў хрысціянстве (напрыклад, дванаццаць апосталаў), рагледжаныя намі падвескі з 12 выпуклымі кропкамі па краі і паўшар’ем і (або) шасцікутнікам ці шасцікутнай зоркай у цэнтры мелі вытокі яшчэ ў язычніцкіх старажытнасцях.

ЛІТАРАТУРА

- Вадецкая Э. Б., Гультов С. Б.* (1986). Исследования в Красноярском крае в 1982–1984 гг. // Краткие сообщения Института археологии. – Москва. – Вып. 188. – С. 138–142.
- Винокур І. С., Журко О. І., Мегей В. П., Якубовський В. І.* (2004). Літописний Губин XII–XIII ст. Болохівська земля. – Київ–Кам'янець–Подільський–Хмельницький–Старокостянтинів. – Вип. І. За матеріалами археологічних досліджень 1997–2003 років. – 208 с.
- Голан А.* (1994). Миф и символ. Иерусалим. – Москва. – 375 с.
- Голубович В. И., Цегак-Голубович Е. А.* (1946). Новые материалы по истории Гродно в раннефеодальную эпоху // Цэнтральны навуковы архіў НАН Беларусі. Фонд археалагічнай навуковай дакументацыі. – Вопіс 1. – № 353.
- Гончаров В. К.* (1950). Райковецкое городище. – Киев. – 217 с.
- Гущин А. С.* (1936). Памятники художественного ремесла древней Руси X–XIII вв. – Л. – 87 с.
- Даркевич В. П.* (1960). Символы небесных светил в орнаменте древней Руси // СА. – № 4. – С. 56–67.
- Дучыц Л. У.* (1991). Браслаўскае Паазер'е ў IX–XIV ст. – Мінск. – 120 с.
- Дучыц Л., Зайкоўскі Э., Крук І., Лапацін Г.* (2011). Дванаццаць // Міфалогія беларусаў. Энцыклапедычны слоўнік. – Мінск. – С. 142–143.
- Загорульскі Э. М.* (2004). Вишинский замок XII–XIII вв. – Минск. – 159 с.
- Зайкоўскі Э.* (1998). Астральная і каляндарная сімваліка на некаторых археалагічных знаходках Беларусі // Гістарычна-археалагічны зборнік. – Мінск. – Вып. 13. – С. 125–130.
- Звяруга Я. Г., Мядзведзеў А. М.* (1994). Паселішча на беразе возера Свір // Гістарычна-археалагічны зборнік. – Мінск. – Вып. № 3. – С. 27–37.
- Иванов В. В.* (1991). Астральные мифы // Мифы народов мира. Энциклопедия в двух томах. Второе издание. – Москва. – Т. 1. – С. 116–118.
- Лошенко М. И.* (1998). Михалевское городище // Старажытнасці Бабруйшчыны. – Бабруйск. – С. 83–104.
- Лысенко П. Ф.* (1991). Дреговичи. – Минск. – 244 с.
- Медведев А. М.* (1996). Белорусское Понеманье в раннем железном веке (I тысячелетие до н. э. – 5 в. н. э.). – Минск. – 200 с.
- Мутуревич Э. С.* (1965). Восточная Латвия и соседние земли в X–XIII вв. – Рига. – 144 с.
- Поболь Л. Д.* (1979). Древности Белоруссии в музеях Польши. – Минск. – 208 с.
- Рыбаков Б. А.* (1981). Язычество древних славян. – Москва. – 607 с.
- Слюжинская Р.* (2015). Магические числа в литовском народно-песенном фольклоре // Число–счет–нумерология в славянской и еврейской культурной традиции. – Москва. – С. 177–189.
- Толстая С. М.* (2012). Число // Славянские древности. Этнолингвистический словарь под общей редакцией Н. И. Толстого. – Москва. – Т. 5. – С. 544–547.
- Топоров В. Н.* (1991). Геометрические символы // Мифы народов мира. Энциклопедия в двух томах. Второе издание. – Москва. – Т. 1. – С. 272–273.
- Юра Р. О.* (1962). Древний Колодажин // Археологічні пам'ятки УРСР. – Київ. – Т. 12. – С. 57–130.
- Andrzejowski A., Engel M., Piotrowski A., Ruszkowska M., Szewczuk U., Wójcik A.* (2005). Zabytki z okresu wpływów rzymskich, średniowiecza i czasów nowożytnych w Białorusi w zbiorach Państwowego Muzeum Archeologicznego w Warszawie. – Warszawa. – 263 s.
- Bliujenė A.* (1999). VIII–XI a. kuršių vyrų ir moterų papuošalai – pasaulio modeliai // Archaeologia Lituana. – Vilnius. – I. – P. 145–176.
- Bliujenė A.* (2000). Lokalių Europos puošybos stilių itaka i tūkstanmečio vidurio baltų genčių ornamentikai // Iš baltų kultūros istorijos skiriama Adolfo Tautavičiaus 75-mečiai. – Vilnius. – P. 99–111.
- Chilmon K.* (1974). Cmentarzysko wczesnośredniowieczne w Surażu pow. Łąpski // Rocznik Białostocki. – Warszawa. – T. XII. – S. 444–447.
- Duczko W.* (1985). Birka V. The Filigree and granulation of the Viking Period. An ahalysis of the material from Björkö by Wladyslaw Duczko. Uppsala University. – Stockholm. – 118 p., 152 ill.
- Grünert H.* (1976). Römische Kaiserzeit // Ausgrabungen und Funde. – Band 21. – Heft 1–4. – S. 112–123.

Jażdżewska M. (1988). Najciekawsze obiekty na stanowisku kultury przeworskiej w Siemiechowie nad górną Wartą // *Prace i materiały Muzeum archeologicznego i etnograficznego w Łodzi. Seria archeologiczna*, 1985. – Warszawa–Łódź. – № 32. – S. 109–142.

Rauhut L. (1960). Wczesnośredniowieczne materiały z terenów Ukrainy w Państwowym Muzeum Archeologicznym w Warszawie // *Materiały wczesnośredniowieczne*. – Warszawa. – T. V. – S. 231–260.

Vengalis R. (2007). Kernavės viršutinis miestas // *Archeologiniai tyrinėjimai Lietuvoje 2006 metais*. – Vilnius. – P. 93–100.

#### REFERENCES

Vadeckaja, E. B., & Guľtov, S. B. (1986). Issledovanija v Krasnojarskom krae v 1982–1984 gg. *Kratkie soobshhenija Instituta arheologii*, 188, 138–142 (in Russian).

Vynokur, I. S., Zhurko, O. I., Megei, V. P., & Yakubovskiy, V. I. (2004). *Litopysnyi Gubyn XII–XIII st. Bolokhivska zemlia*, 1, 208 pp. (in Ukrainian).

Golan, A. (1994). *Mifi i simvol. Ierusalim*. Moskva, 375 pp. (in Russian).

Golubovich, V. I., & Cegak-Golubovich, E. A. (1946). Novye materialy po istorii Grodno v rannefeodal'nuju jepohu. *Central'ny navukovy arhiŭ NAN Belarusi. Fond arhealagichnaj navukovaj dokumentacyi*, Vop. 1. N. 353 (in Russian).

Goncharov, V. K. (1950). *Rajkoveckoe gorodishhe*. Kiev, 217 pp. (in Russian).

Gushhin, A. S. (1936). *Pamjatniki hudozhestvennogo remesla drevnej Rusi X–XIII vv*. Leningrad, 87 pp. (in Russian).

Darkevich, V. P. (1960). Simvolny nebesnyh svetil v ornamente drevnej Rusi. *Sovetskaja arheologija*, 4, 56–67 (in Russian).

Duchyc, L. U. (1991). *Braslaŭskae Paazer'e ŭ IX–XIV st*. Minsk, 120 pp. (in Belarusian).

Duchyc, L., Zajkoŭski, E., Kruk, I., & Lapacin, G. (2011). Dvanaccac'. *Mifalogiya belarusaj. Encyklopedychny sloŭnik*. Minsk, 142–143 (in Belarusian).

Zagorul'skij, E. M. (2004). *Vishhinskij zamok XII–XIII vv*. Minsk, 159 pp. (in Russian).

Zajkoŭski, E. (1998). Astral'naya i kalyandarnaya simbolika na nekatoryh arhealagichnyh znahodkah Belarusi. *Gistarychna-arhealagichny zbornik*, 13. Minsk, 125–130 (in Belarusian).

Zvyaruga, Y. G., & Myadzvedzeŭ, A. M. (1994). Paselishcha na beraze vozera Svir. *Gistarychna-arhealagichny zbornik*, 3. Minsk, 27–37 (in Belarusian).

Ivanov, V. V. (1991). Astral'nye mify. *Mify narodov mira. Enciklopediya v dvuh tomah. Vtoroe izdanie*, 1. Moskva, 116–118 (in Russian).

Loshenkov, M. I. (1998). Mihalevskoe gorodishhe. *Starazhytnasci Babrujshhyny*. Babrujsk, 83–104 (in Russian).

Lysenko, P. F. (1991). *Dregovichy*. Minsk, 244 pp. (in Belarusian).

Medvedev, A. M. (1996). *Belarusskoe Poneman'e v rannem zheleznom veke (I tysjacheletie do n. je. – 5 v. n. je.)*. Minsk, 200 pp. (in Russian).

Mugurevich, E. S. (1965). *Vostochnaja Latvija i sosednie zemli X–XIII vv*. Riga, 144 pp. (in Russian).

Pobol', L. D. (1979). *Drevnosti Belorussii v muzejah Pol'shi*. Minsk, 208 pp. (in Russian).

Rybakov, B. A. (1981). *Jazychestvo drevnih slavjan*. Moskva, 607 pp. (in Russian).

Sljuzhinskas, R. (2015). Magicheskie chisla v litovskom narodno-pesennom fol'klore. *Chislo-schet-numerologija v slavjanskoj i evrejskoj kul'turnoj tradicii*. Moskva, 177–189 (in Russian).

Tolstaja, S. M. (2012). Chislo. *Slavjanskije drevnosti. Etnolingvisticheskij slovar'*, 5. Moskva, 544–547 (in Russian).

Toporov, V. N. (1991). Geometricheskie simvolny. *Mify narodov mira. Enciklopediya v dvuh tomah. Vtoroe izdanie*, 1. Moskva, 272–273 (in Russian).

Yura, R. O. (1962). Drevnii Kolodyazhyn. *Arkheolohichni pam'yatky URSSR*, 12. Kyiv, 57–130 (in Ukrainian).

Andrzejowski, A., Engel, M., Piotrowski, A., Ruszkowska, M., Szewczuk, U., & Wójcik, A. (2005). *Zabytki z okresu wpływów rzymskich, średniowiecza I czasów nowożytnych w Białorusi w zbiorach Państwowego Muzeum Archeologicznego w Warszawie*. Warszawa, 263 pp. (in Polish).

Duczko, W. (1985). Birka V. *The Filigree and granulation of the Viking Period. An ahalysis of the material from Björkö by Wladyslaw Duczko*. Stockholm, 118 pp. (in English).

Bliujenė, A. (1999). VIII–XI a. kuršių vyrų ir materų papuošalai – pasaulio modeliai. *Archaeologia Litwana, 1*. Vilnius, 145–176 (in Lithuanian).

Bliujenė, A. (2000). Lokalių Europos puošybos stilių itaka i tūkstanmečio vidurio baltų genčių ornamentikai. *Iš baltų kultūros istorijos skiriama Adolfo Tautavičiaus 75-mečiai*. Vilnius, 99–111 (in Lithuanian).

Chilmon, K. (1974). Cmentarzysko wczesnośredniowieczne w Surazu pow. Łapski. *Rocznik Białostocki, 12*. Warszawa, 444–447 (in Polish).

Grünert, H. (1976). Römische Kaiserzeit. *Ausgrabungen und Funde, 21*(1–4), 112–123 (in German).

Jażdżewska, M. (1988). Najciekawsze obiekty na stanowisku kultury przeworskiej w Siemiechowie nad górną Wartą. *Prace i materiały Muzeum archeologicznego i etnograficznego w Łodzi. Seria archeologiczna, 32*. Warszawa–Łódź, 109–142 (in Polish).

Rauhut, L. (1960). Wczesnośredniowieczne materiały z terenów Ukrainy w Państwowem Muzeum Archeologicznym w Warszawie. *Materiały wczesnośredniowieczne, 5*. Warszawa, 231–260 (in Polish).

Vengalis, R. (2007). Kernavės viršutinis miestas. *Archeologiniai tyrinėjimai Lietuvoje 2006 metais*. Vilnius, 93–100 (in Lithuanian).

*Стаття: надійшла до редакції 22.05.2019*

*прийнята до друку 29.10.2019*

## ПРО ОДИН РІЗНОВИД МОНЕТОПОДІБНИХ ПІДВІСОК

*Едвард ЗАЙКОУСКИ*

*Центр досліджень білоруської культури, мови та літератури НАН Білорусі,  
вул. Сурганова, 1/2, м. Мінськ, Білорусь,  
e-mail: edvard\_mensk@tut.by*

Статтю присвячено розгляду символіки і сакрального змісту особливого різновиду монетоподібних підвісок, які виготовлені з кольорових металів, декоровані дванадцятьма опуклими крапками по периметру, а в центрі мають півсферичний виступ, або шестикутних фігуру. Колекція таких підвісок невелика і складається з одиничних знахідок, переважно виявлених у курганах і на поселеннях доби раннього Середньовіччя. Вперше питання інтерпретації монетоподібних підвісок було піднято понад двадцять років тому, після чого кількість матеріалів істотно зросла за рахунок знахідок не тільки на землях Білорусі, але і в сусідніх країнах.

Територія їх поширення включає південну і центральну Білорусь і північно-західні регіони України. Окремі знахідки також зроблені в Польському Підляшші, східній Литві і південній Лаввії. Цей ареал не збігається з землями будь-якого конкретного союзу східнослов'янських племен, проте підвіски такого типу найчастіше знаходять на пам'ятках, матеріали яких включають характерні скроневі прикраси дреговицького типу, декоровані зерню. Виходячи з характеру супутніх знахідок, підвіски розглянутого типу були в ужитку в XII – першій половині XIII ст., Хоча цілком ймовірно їх поява і в XI ст.

Незначна кількість виявлених підвісок згаданого типу для порівняно великої території може свідчити про те, що ця продукція була орієнтована на кількісно малу категорію населення. Ці підвіски траплялися як у відносно багатих похованнях, так і в феодальних садибах, що певним чином підтверджує високий статус їхніх власниць. Хронологія підвісок в основному збігається з періодом двовір'я, а чіткі свідчення християнської приналежності осіб, похованих з ними, відсутні.

У публікації розглянуто пам'ятки, на яких було виявлено підвіски, при можливості відзначено знайдені там етновизначальні прикраси та окреслено ареал поширення підвісок згаданого типу. Істотним для визначення хронології використання цих виробів є знахідка в одному з поховань на

територіі Литвы такої підвіски разом з монетою кінця XIV ст. Вказано аналогії серед знахідок дохристиянської доби, що свідчить про витоки згаданої символіки серед язичницьких старожитностей. Проаналізовано семантика як цифри “12”, так і шестикутника в центрі підвісок, і на цій підставі робиться висновок про астрономічно-календарну символіку означених предметів.

**Ключові слова:** монетоподібні підвіски, зернені намиста дреговичського типу, сакралізація цифри 12, символіка шестикутника

## REGARDING A CERTAIN TYPE OF COIN-SHAPED PENDANTS

*Edvard ZAIKOUSKI*

*Center for Belarusian culture, language and literature research, The National Academy of Sciences of Belarus,  
Surganova Str., 1/2, 220072, Minsk, Belarus,  
e-mail: edvard\_mensk@tut.by*

The article is devoted to the consideration of the symbolism and sacred content of a special kind of coin-shaped pendants, which are made of non-ferrous metals, decorated with twelve convex dots around the perimeter, and in the center have a hemispherical projection or hexagonal figure. Collection of such pendants is small and consists of single finds, mostly found in barrows and settlements of Early Middle Ages. For the first time, issue of interpretation of coin-shaped pendants was raised more than twenty years ago, after which the number of materials increased substantially due to the finds not only from the lands of Belarus but also from adjacent countries.

Territory of their distribution includes southern and central Belarus and northwestern regions of Ukraine. Separate finds have also been made in Polish Podlasze, Eastern Lithuania and Southern Latvia. This area does not coincide with the lands of any particular union of East Slavic tribes, but pendants of this type are often found on sites, materials of which include characteristic temporal jewelry of Dregovichi type, decorated with granulation. Based on nature of associated finds, pendants of this type were in use in XII –first half of XIII century. Therefore, they appeared probably in XI century.

Little number of pendants mentioned above for a relatively large area may indicate that these products were aimed for a quantitatively small population. These pendants occurred both in relatively rich burials and in feudal estates, which confirms the high status of their owners. Chronology of pendants is coincides with bi-religion period, and there is no clear evidence of Christian affiliation of persons buried with them.

Sites on which pendants were found are examined, if it is possible, ethno-deterministic decorations found there are also emphasized, and the area of distribution of the pendants of mentioned type is outlined at the publication. Find of such pendant in one of the burials in Lithuania, along with coin of the late XIV century is essential for determining of the chronology of the use of these products. The analogies among finds of pre-Christian era are indicated, that witnesses thee origins of mentioned symbolism among the pagan antiquities. Semantics of both number “12” and the hexagon in the center of the pendant are analyzed, and on this basis conclusion is made about astronomical-calendar symbolism of the identified objects.

Sites on which pendants were found are examined, if it is possible, ethno-deterministic decorations found there are also emphasized, and the area of distribution of the pendants of mentioned type is outlined at the publication. Find of such pendant in one of the burials in Lithuania, along with coin of the late XIV century is essential for determining of the chronology of the use of these products. The analogies among finds of pre-Christian era are indicated, that witnesses thee origins of mentioned symbolism among the pagan antiquities. Semantics of both number “12” and the hexagon in the center of the pendant are analyzed, and on this basis conclusion is made about astronomical-calendar symbolism of the identified objects.

**Key words:** coin-shaped pendants, Dregovichi type granulated beads, sacral number 12, hexagon symbols.