

СЕРЕДНЬОВІЧНЕ ПОСЕЛЕННЯ ГОРОДЕЦЬ НА РІЧЦІ ГОРИНЬ ЗА АРХЕОЛОГІЧНИМИ ДЖЕРЕЛАМИ

Богдан ПРИЩЕПА¹ , Олексій ВОЙТЮК² 

¹ Національний університет водного господарства та природокористування,
вул. Соборна, 11, 33000, м. Рівне, Україна,
e-mail: archeol57@ukr.net

² Військовослужбовець, e-mail: djuniua@ukr.net

Схарактеризовано два середньовічні поселенські комплекси, розташовані на лівому березі р. Горинь поблизу с. Городець Рівненської обл. Встановлено, що перший охоплює городище й неукріплене поселення в ур. Замок, а також курганний могильник (на тепер повністю зруйнований). Відповідно до зібраного археологічного матеріалу визначено час заселення слов'янами поселення в ур. Замок – VI–VII ст., а період його розквіту – IX – початку XI ст. Другий комплекс виявлено за 1 км на південь від першого, і він складається із двох поселень в урочищах За прорвою і Солов'їна гора.

Проведено археологічні дослідження в ур. За прорвою, які засвідчили, що слов'яни освоїли цю територію в VII–VIII ст., а значне зростання поселення припадає на XI – першу половину XIII ст.; розташоване поряд поселення в ур. Солов'їна гора сформувалося дещо пізніше, вірогідно, в кінці XI – на початку XII ст. і функціювало до середини XIII ст. На обох поселеннях знайдено свинцеві вислі печатки кінця XI – першої половини XII ст.

Проведено аналіз археологічних джерел, що дав змогу простежити, як у цьому мікрорегіоні поселенський комплекс додержавного періоду кінця першого тисячоліття змінюється комплексом періоду Київської Русі XI – першої половини XIII ст. Висловлено припущення, що в кінці першого тисячоліття Городець був важливим прикордонним поселенням волинян, а в період Київської Русі – одним із центрів княжіння Погоринських земель на Волинському Поліссі.

Ключові слова: Волинь, мікрорегіон, середні віки, археологічні пам'ятки, матеріальна культура, споруди.

З археологічних публікацій с. Городець Рівненської обл. відоме як місце розташування середньовічного поселенського комплексу X – першої пол. XI ст., що охоплює городище й неукріплене поселення в ур. Замок, а також курганний могильник, який на сьогодні повністю зруйнований (рис. 1; 2, 1, 2). Останнім часом під час археологічних розвідок на території села виявлено нові середньовічні пам'ятки, які дають змогу простежити трансформацію поселення волинян додержавного періоду в поселенський комплекс часу Київської Русі, це і є **метою статті**. Із нововиявлених археологічних пам'яток особливий інтерес становлять два розташовані поряд поселення в урочищах За прорвою і Солов'їна гора (рис. 2, 3, 4). Але перш ніж перейти до їх характеристики, підсумуємо результати досліджень поселенського комплексу в ур. Замок.

Історія археологічних досліджень пам'яток в ур. Замок. Городище в ур. Замок відоме в науковій літературі з кінця XIX ст. (Антонович, 1901, с. 46). Його в 1899 р. обстежували співробітники Городецького музею барона Федора Штейнгеля (Беляшевский, 1899, с. 213). Під час розвідки 1935 р. Олександр Цинкаловський знайшов на пам'ятці уламки гончарних горщиків із простими й манжетоподібними вінцями (Rauhut, 1960, s. 238, tabl. III, 1), а також залізну сокиру із вирізним обухом і відтягнутим донизу лезом (Rauhut, 1960, s. 238, tabl. II, 12).

Сокири такої форми були поширені на території Київської Русі в X–XI ст. (Кирпичников, 1966, с. 36).

У 1954 р. пам'ятку обстежив Юрій Кухаренко і зауважив, що на городищі та селищі культурний шар добре виражений, його товщина 0,5 м, серед знахідок – уламки гончарних посудин, прикрашені прямими і хвилястими заглибленими лініями (Кухаренко, 1961, с. 37).

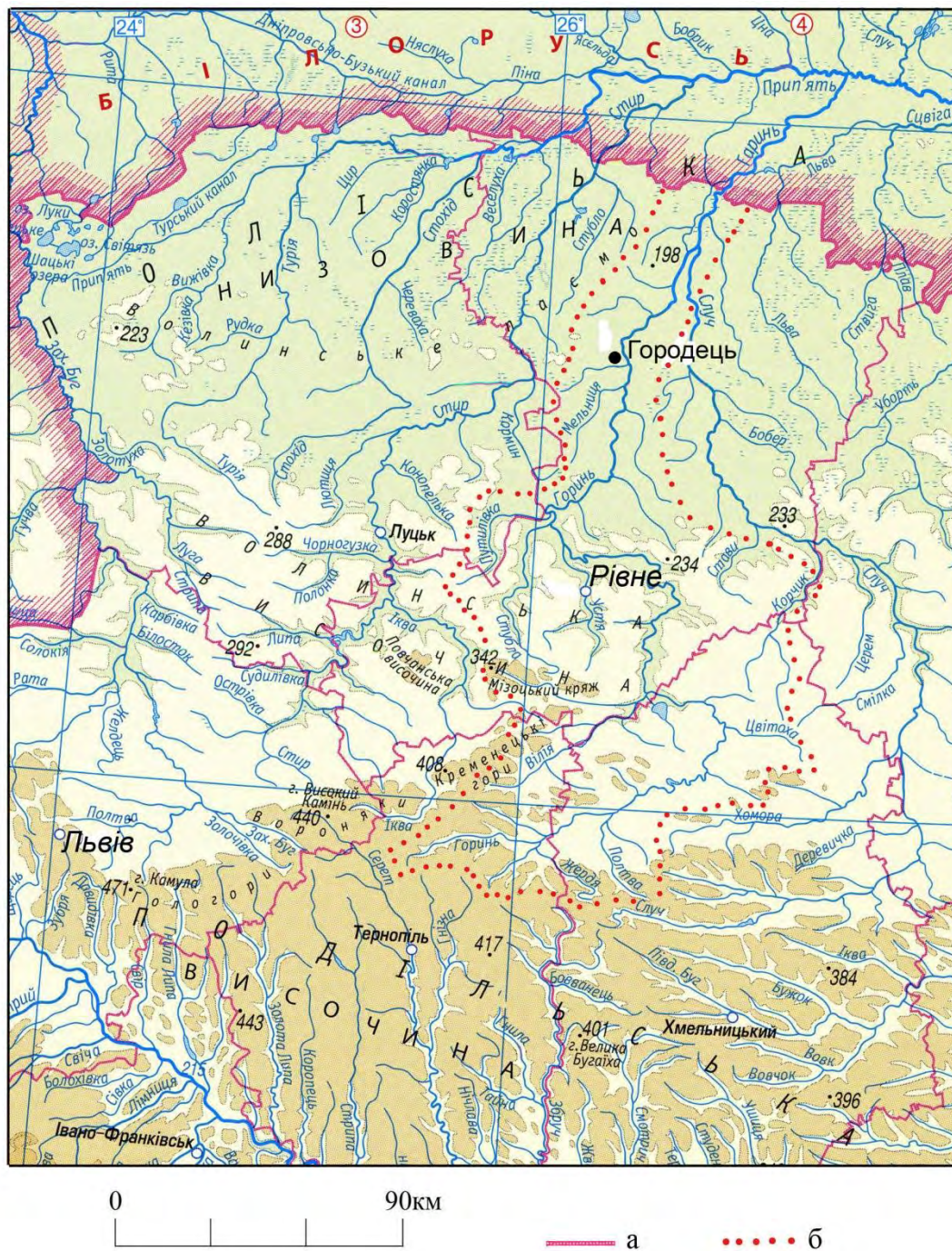


Рис. 1. Село Городець Рівненської обл. на карті Заходу України. Умовні позначення: а – кордони сучасних областей; б – межі Погориння

Fig. 1. The village of Gorodets, Rivne region, on the map of Western Ukraine. Legend: a – borders of modern regions; b – borders of Horyn region

Павло Раппопорт після проведеної в 1961 р. розвідки на городищі поблизу Городця підготував його план, датував пам'ятку Х–ХІ ст. і виснував, що вона займає проміжне положення між укріпленнями острівного типу й такими, що мають правильну округлу форму (Раппопорт, 1967, с. 76).

Середньовічні пам'ятки поблизу Городця неодноразово обстежували автори, зокрема у 2002, 2012, 2016 рр. Одержані археологічні джерела частково були використані в публікації (Прищепя, 2013).

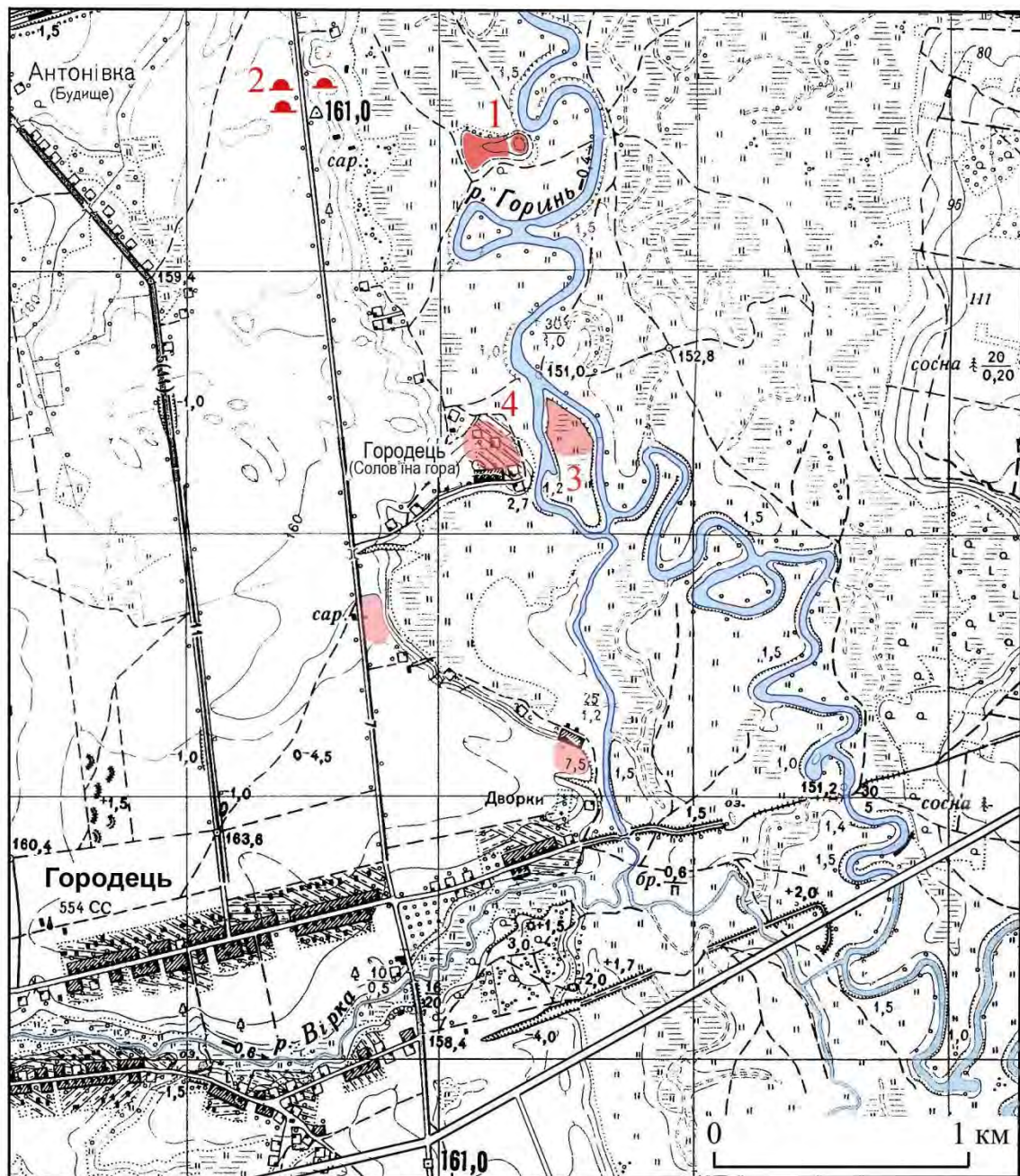


Рис. 2. Середньовічні пам'ятки поблизу с. Городця: 1 – городище і поселення в урочищі Замок; 2 – курганний могильник; 3 – поселення в ур. За прорвою; 4 – поселення в ур. Солов'їна гора
Fig. 2. Medieval monuments near the village of Gorodets: 1 – a hillfort and a settlement in the Zamok tract; 2 – a burial mound; 3 – a settlement in the Za proryvy tract; 4 – a settlement in the Solov'ina gora tract

Укріплення в ур. Замок розташоване за 3 км на північ від південно-східної частини с. Городець. Його збудували на східному краю природного піщаного підвищення, розміщеного на заплаві лівого берега р. Горині (рис. 3, а). Підвищення має розміри 160×260 м, максимальна висота над заплавою – 2,5–3,5 м. Майданчик городища округлий у плані, розмірами 45×40 м (площа – 0,2 га), по периметру оточений валом, а з напільної (західної) сторони – ровом. Висота валу – 2–2,5 м, ширина при основі – 6–8 м. Глибина рову – 2–3 м, при ширині – до 10 м. Із південного заходу вал має розрив на місці давнього в'їзду. З північної сторони до укріпленого майданчика раніше підходило русло р. Горині. Внаслідок розмиву берега зовнішній схил валу тут пошкоджений (рис. 4), тому вдалося простежити, що його насипано з жовтого піску, дерев'яних конструкцій не виявлено. Потужність гумусного ґрунту на майданчику – 0,4–0,6 м, знахідок у ньому трапляється мало, під час зачистки ями скарбощукачів виявлено вінце ліпного ранньослов'янського горщика (рис. 5, 1), кілька уламків гончарних стінок і вінце від горщика XI ст. (рис. 5, 2).

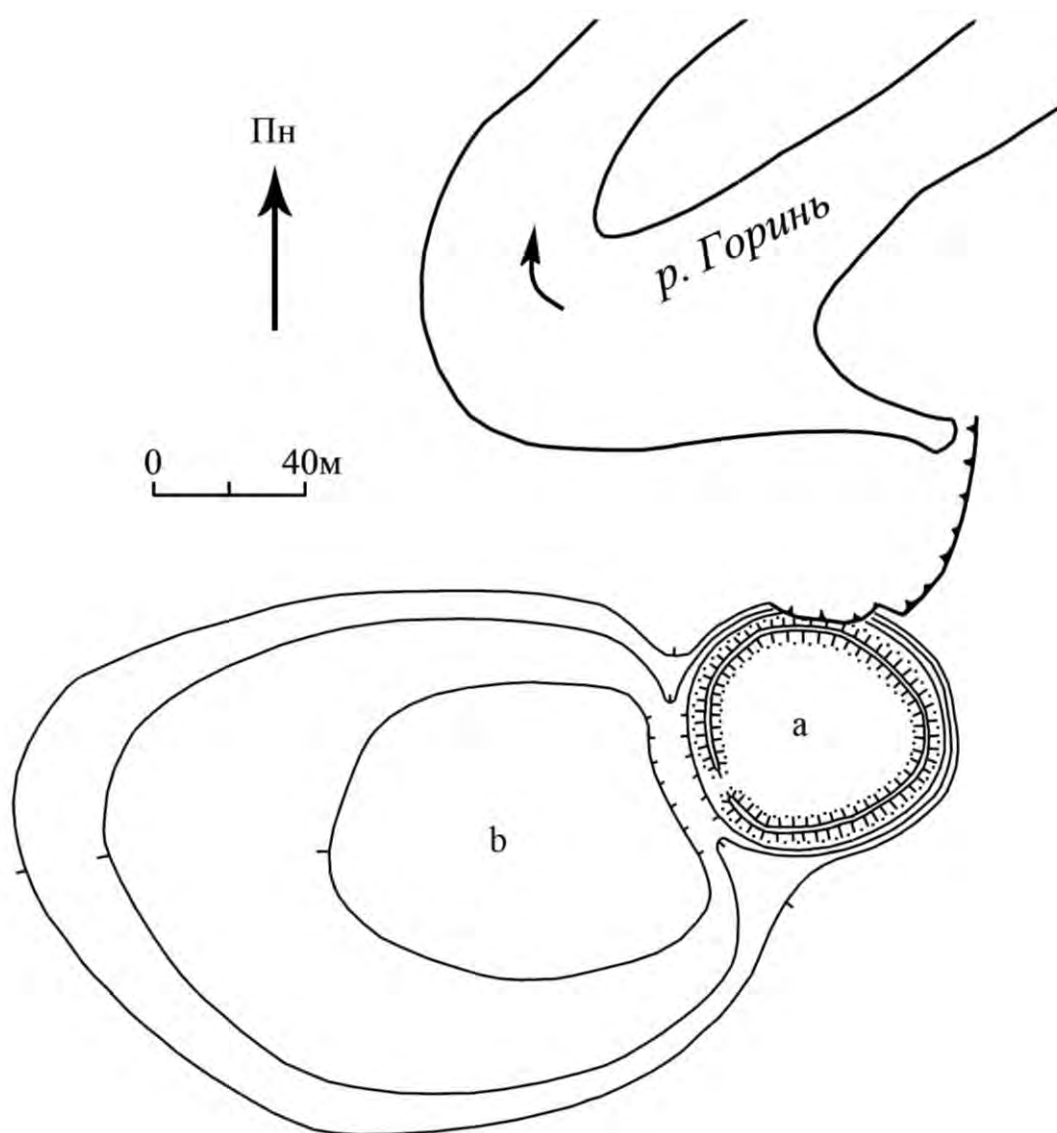


Рис. 3. Середньовічні пам'ятки в ур. Замок: а – городище; б – поселення
Fig. 3. Medieval monuments in the Zamok tract: a – hillfort; b – settlement

Поселення займало підвищення на захід від городища (рис. 3, *b*). У наш час ця територія використовується під сільськогосподарські угіддя. У підйомному матеріалі тут зібрано уламки ранньослов'янських ліпних і гончарних горщиків, вироби із заліза, кольорових металів, каменю.



Рис. 4. Городище поблизу с. Городець в ур. Замок. Вигляд із північного сходу
Fig. 4. A hillfort near the village of Gorodets in the Zamok tract. View from the northeast

У колекції – ліпне вінце, яке за технологією виготовлення і профілюванням, вірогідно, належить до празької культури (рис. 5, 11), а інші – до райковецької (рис. 5; 3, 12). Однак переважають фрагменти ранньогончарних горщиків IX – середини X ст. (рис. 5, 4–6, 13, 14), а також якісних – X – початку XI ст., виготовлених на швидкообертovому гончарному крузі (рис. 5, 7–10, 15–22). Знайдено також прясельце з рожевого шиферу (рис. 5, 23), вироби із бронзи і фрагмент точильного каменю зі сірого сланцю (рис. 5, 24). Прясельце із рожевого шиферу в регіоні в комплексах X ст. не виявлено, а в XI ст. вони набувають поширення. Бронзові сережку й накладну бляшку (рис. 5, 25, 26) за аналогіями датовано X ст. (Прищепя, 2013, с. 143–144).

У кінці XIX ст. проведені дослідження курганного могильника, який тоді нараховував 30 насипів, із них 5 були розкопані (Штейнгель, 1904, с. 151–152). До нашого часу кургани не збереглися. За інформацією місцевих жителів, могильник розташовувався за 1 км на північний захід від городища на краю корінного берега Горині.

Особливий інтерес викликає захоронення в кургані № 3. Розміри округлого насипу цього кургану – 7,5×9,1 м, висота – 1,14 м. Тіло померлого поклали головою на захід, вище рівня давньої денної поверхні. Скелет знайдено на глибині 0,85 м. Навколо похованого зібрано багато цвяхів від труни, на пальці – дротяне кільце. Біля скелета лежали металеві деталі ремня, прикрашені черню, частина перебувала біля правого плеча, а інші – біля лівої гомілки. Зокрема, до ремінного набору входили дві пряжки (рис. 6, 1, 5), чотири наконечники ремня (рис. 6, 2, 3), чотири накладки у формі місяця (рис. 6, 4), два гладенькі й широке кільце (рис. 6, 6) (Штейнгель, 1904, табл. 12; Jakimowicz, 1933, tabl. V). Знахідка ліроподібної пряжки (рис. 6, 5)

дає змогу визначити дату захоронення – XI ст. У X ст. такі пряжки були малопоширені на території Південної Русі. Їх не виявлено в захороненнях Шестовицького могильника (Бліфельд, 1977) і на Шестовицькому городищі в об'єктах кінця IX – початку XI ст. (Моця, Скороход, 2020). Але в XI ст. ліроподібні пряжки цього типу набули значного поширення (Килиевич, Орлов, 1985, с. 73).

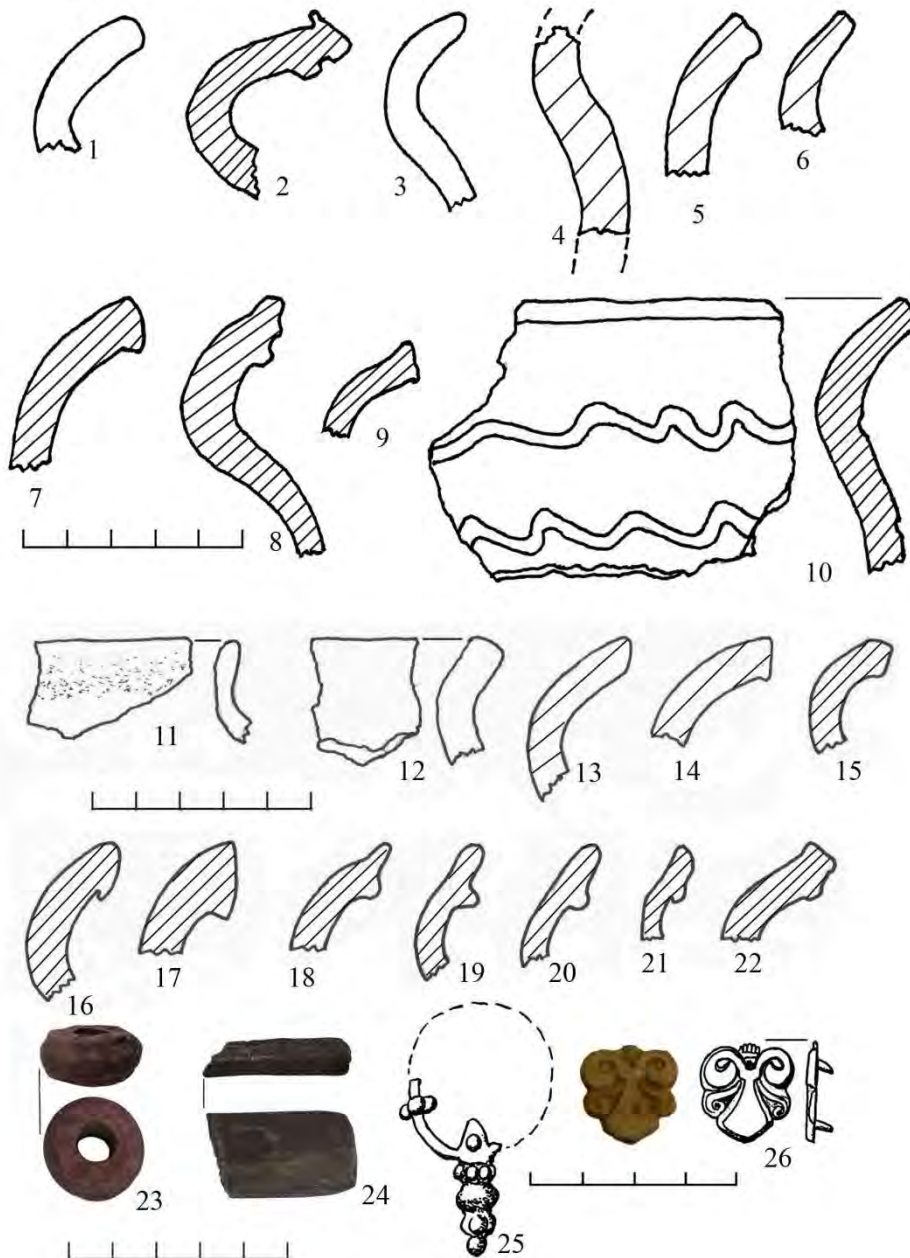


Рис. 5. Знахідки з городища (1, 2) і поселення (3–26) в ур. Замок: 1–10 – знахідки 2012 р.; 11–24 – знахідки 2016 р.; 25, 26 – знахідки 2002 р. 1, 3, 11, 12 – вінця ліпних горщиків; 4–6, 11, 12 – вінця ранніх гончарних горщиків; 2, 7–10, 15–22 – вінця гончарних горщиків; 23 – прясельце із рожевого шиферу; 24 – уламок точильного каменю; 25 – бронзова сережка; 26 – бронзова ремінна накладка
 Fig. 5. Finds from the hillfort (1, 2) and settlement (3–26) in the Zamok tract: 1–10 – finds from 2012; 11–24 – finds from 2016; 25, 26 – finds from 2002. 1, 3, 11, 12 – crowns of molded pots; 4–6, 11, 12 – crowns of early pottery pots; 2, 7–10, 15–22 – crowns of pottery pots; 23 – a spinning wheel made of pink slate; 24 – a fragment of a grindstone; 25 – a bronze earring; 26 – a bronze belt buckle

Археологічні джерела свідчать, що поселенський комплекс в ур. Замок охоплював городище-сховище, розташоване поряд поселення площею до 2,5 га, і курганний могильник, на якому виявлено поховання за обрядом тілопокладення на рівні давньої денної поверхні чи на невисокій підсипці. Час початкового заселення слов'янами підвищення датовано VI–VII ст., а період поступового зростання поселення охоплює IX – початок XI ст.

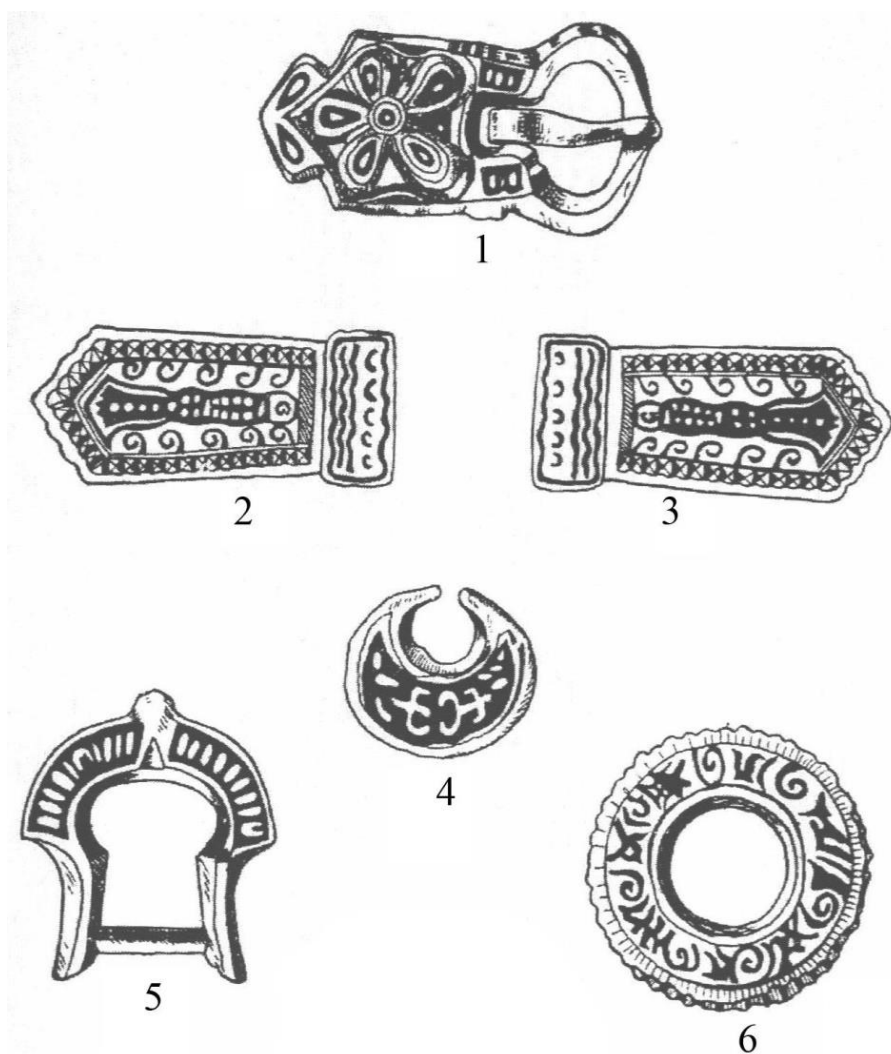


Рис. 6. Деталі ременя із кургану № 3, який дослідив на могильнику поблизу Городця барон Федір Штейнгель

Fig. 6. Details of a belt from mound No. 3, examined at the burial ground near Gorodets by Baron F. Shteingel

Результати археологічних досліджень поселень в урочищах За прорвою і Солов'їна гора. Ці урочища розташовані за 1 км на південь від городища в ур. Замок. Про те, що на ур. За прорвою трапляються археологічні знахідки, повідомила краєзнавець Ніна Осмірко. Його обстежили автори в 2016 р. Це – останець на лівому березі Горині, витягнутий із півночі на південь, розмірами 500×100–150 м, найрозширеніша – північна частина підвищення. Його висота над рівнем заплави – 3–5 м (рис. 7, А). Із півночі та сходу підвищення омиває р. Горинь, біля його південного краю в неї впадає її лівобережна притока – р. Вірка, а із заходу від корінного берега воно відокремлене старицею Горині чи Вірки.

У центральній частині підвищення, за 160 м від північного краю, простежено два ряди заглиблень, вони витягнуті з південного заходу на північний схід (рис. 7, В). У південно-

східному ряду їх п'ять, вони овальні, розмірами від 5×6 до 6×7 м, завглибшки до 1 м. У північно-західному ряду виразних заглиблень три, розмірами від 7×8 до 12×18 м. Можливо, найбільше, північно-східне, – це два розташовані поряд заглиблення, які могли утворитися на місці котлованів давніх об'єктів, але поки що їх походження не встановлене.

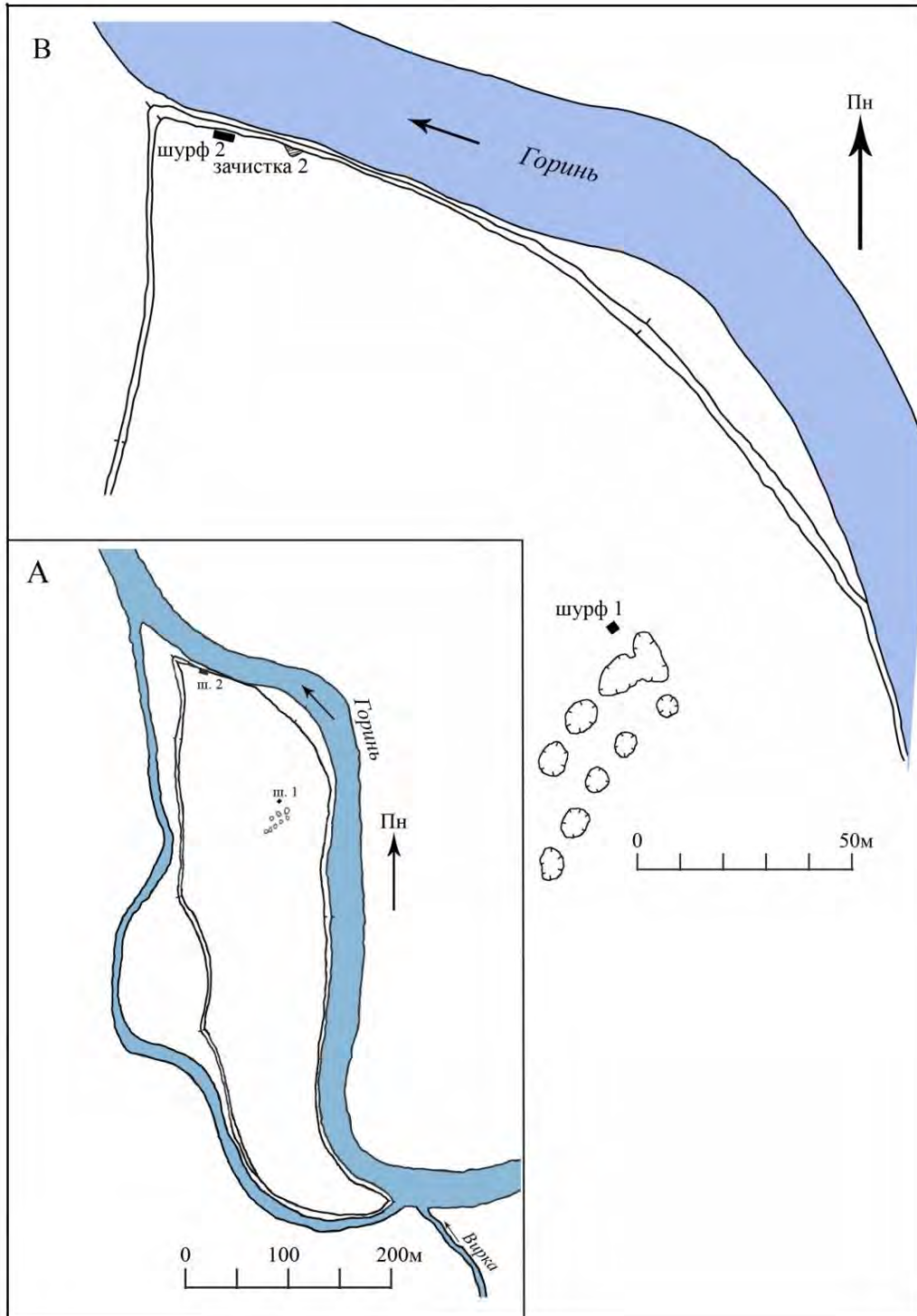


Рис. 7. Урочище За прорвою: А – загальний план; В – план північної частини урочища
Fig. 7. Tract Beyond the Abyss: A – general plan; B – plan of the northern part of the tract

Культурний шар на ур. За прорвою перевірено на трьох ділянках: шурф 1 – на північ від заглиблень, що в центральній частині урочища, зачистки 2 і 3 – на урвищі біля північного краю підвищення. Дослідження на місці зачистки 3 були продовжені у шурфі 2.

Шурф 1 розміром 1×1 м прокопано за 5 м на північ від найбільшого заглиблення. Тут, під дерном, до глибини 0,3–0,35 м залягає гумусований супіщаний ґрунт, нижче простежено жовтий однорідний щільний пісок (материк). Знахідок трапилося мало, це – дрібні уламки глиняного гончарного посуду домонгольського часу.



Рис. 8. Північна частина ур. За прорвою. Вигляд із південного сходу
Fig. 8. Northern part of the Za provrvo tract. View from the southeast

Виразні сліди поселення зафіксовано в північній частині підвищення (рис. 8). Це виявилось під час зачистки північного краю берегового урвища і в шурфі № 2. Цей шурф перебував за 20 м на схід від північного гострого виступу височини. Спочатку, під час зачистки берегового урвища, було виявлено рештки об'єкта періоду Київської Русі. Його північно-східна частина обвалилася в річку, а південно-західну було досліджено. Ділянка, на якій проведено археологічні роботи, мала розміри 2×4,2 м (рис. 9). Товщина культурного шару в шурфі – 0,6–0,7 м, це – чорний супіщаний гумусний ґрунт (рис. 10, а), материк – жовтий щільний пісок.

На рівні материка, на глибині 0,7 м від денної поверхні, простежено пляму заповнення південно-західної частини заглибленої споруди 1 (рис. 10). Котлован був заповнений чорним гумусним ґрунтом, насиченим деревним вугіллям, шматками печини й речовими знахідками. Довжина дослідженої заглибленої частини споруди 1 по центральній осі схід–захід – 1,65 м, що становить приблизно половину довжини котловану, отже, його вірогідна довжина – 3,2–3,4 м, ширина – до 1,7 м. Стінки котловану похилі, звужувалися при дні, яке перебувало біля стінок на глибині 0,95 м. У центральній частині котловану виявлено вогнище, влаштоване в округлій ямі діаметром 0,55 м і завглибшки до 0,25 м. На стінках і дні ями простежено сліди дії вогню:

пісок перепалений до оранжевого кольору, концентрація вуглин, попелу. Ще одна пляма випаленої ділянки на дні будівлі розташовувалася на південний захід від вогнища, вона наближено чотирикутна у плані, розмірами 0,4×0,5 м. Заповнення споруди 1 було насичене уламками глиняного посуду, трапилися також вироби із заліза, кістки, скла, каменю.



Рис. 9. Шурф № 2 із котлованом споруди 1. Вигляд зі сходу
Fig. 9. Pit No. 2 with the excavation of structure 1. View from the east

Глиняні горщики зі споруди 1 сформовані на швидкообертовому гончарному крузі, їхні вінця карнізоподібні, чітко огранені, на плічках вироби орнаментовані горизонтальними заглибленими лініями або багаторядними смугами зубчастого штампу (рис. 11, 1–6). Такі ознаки дають можливість датувати глиняний посуд XI ст. З індивідуальних знахідок у споруді 1 у верхньому шарі трапилися залізне долото (рис. 11, 10) і кістяна голка (рис. 11, 8). У придонній частині знайдено залізне калачеподібне кресало (рис. 11, 9), кресальний кремій (рис. 11, 12),

фрагмент сферичної скляної намистини синього кольору (рис. 11, 11), точильний камінь із пісковіку.

Крім того, у заповненні споруди 1 зібрано уламки примітивного ліпного посуду, які, можливо, належали до зубрицької культури пізнього римського часу. Їх глиняне тісто легке, поверхня посуду сіра, погано заглажена, горбкувата, розтріскана, присутня домішка великих фракцій жорстви.

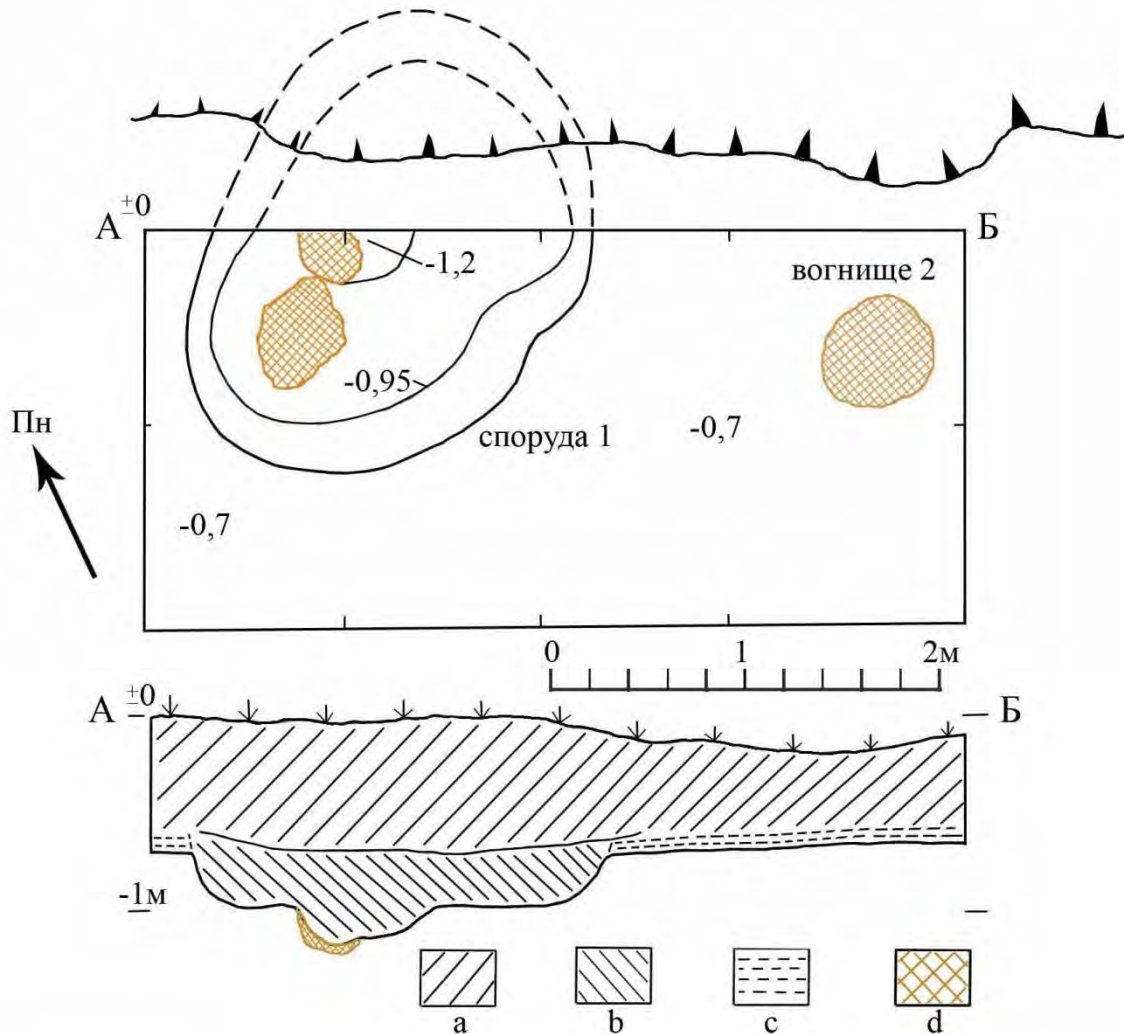


Рис. 10. План і стратиграфічний профіль північно-східної стінки шурфу № 2. Умовні позначення: а – супіщаний гумусний ґрунт; б – заповнення споруди 1; с – передматериковий шар; d – випалена ділянка на місці вогнища

Fig. 10. Plan and stratigraphic profile of the northeastern wall of pit No. 2. Legend: a – sandy humus soil; b – filling of structure 1; c – foreland layer; d – burnt area at the site of the hearth

У культурному шарі шурфу № 2 трапилися уламки ліпних посудин раннього залізного віку, фрагмент гранітного розтирача і різноманітні знахідки періоду Київської Русі, зокрема уламки гончарних горщиків (рис. 12, 1–15), шиферне прясельце (рис. 12, 16), вироби із заліза: фрагмент леза пружинних ножиць (рис. 12, 17), цвяхи, ключ від навісного замка (рис. 12, 18). Серед уламків гончарного посуду – вінця XI ст. (рис. 12, 1–3, 13–15), кінця XI – початку XII ст. (рис. 12, 7, 8) і XII – першої половини XIII ст. (рис. 12, 4–6, 12).

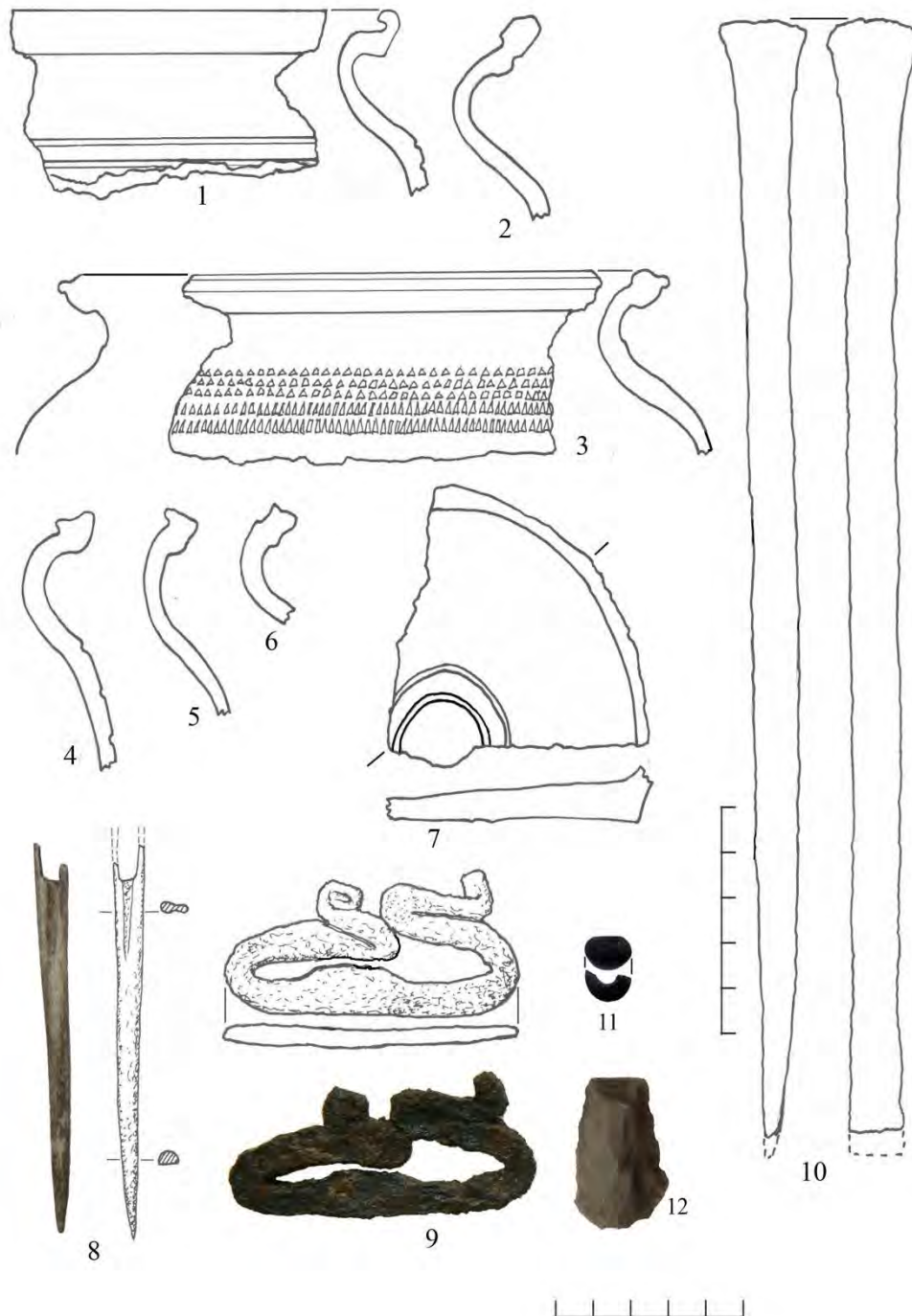


Рис. 11. Знахідки із заповнення котловану споруди 1: 1-6 – вінця гончарних горщиків; 7 – деще гончарного горщика з клеймом; 8 – кістяна голка; 9 – залізне кресало; 10 – залізне долото

Fig. 11. Finds from filling the pit of structure 1: 1-6 – pottery pot rims; 7 – bottom of a pottery pot with a mark; 8 – bone needle; 9 – iron flint; 10 – iron chisel

Подібні споруди, що мали овальні у плані котловани, досліджували в Погоринні, Дорогобужі, Острозі та Пересопниці. У Дорогобужі на дитинці виявлено три такі споруди (VI, XXIV, XLVI), їхні котловани мали розміри від 2,7×2 до 4,3×1,8 м, їх використовували в кінці XI – першій половині XII ст. (Прищепя, 2011, с. 57, 85-86). Споруда 19 з Острога датована X ст.

(Прищепя та ін., 2005, рис. 2, с. 265), а досліджена на ур. Пастівник у Пересопниці будівля 1 функціювала в XII – першій половині XIII ст. (Прищепя, 2020, с. 72). Отже, період використання таких споруд досить широкий: від X ст. до середини XIII ст.

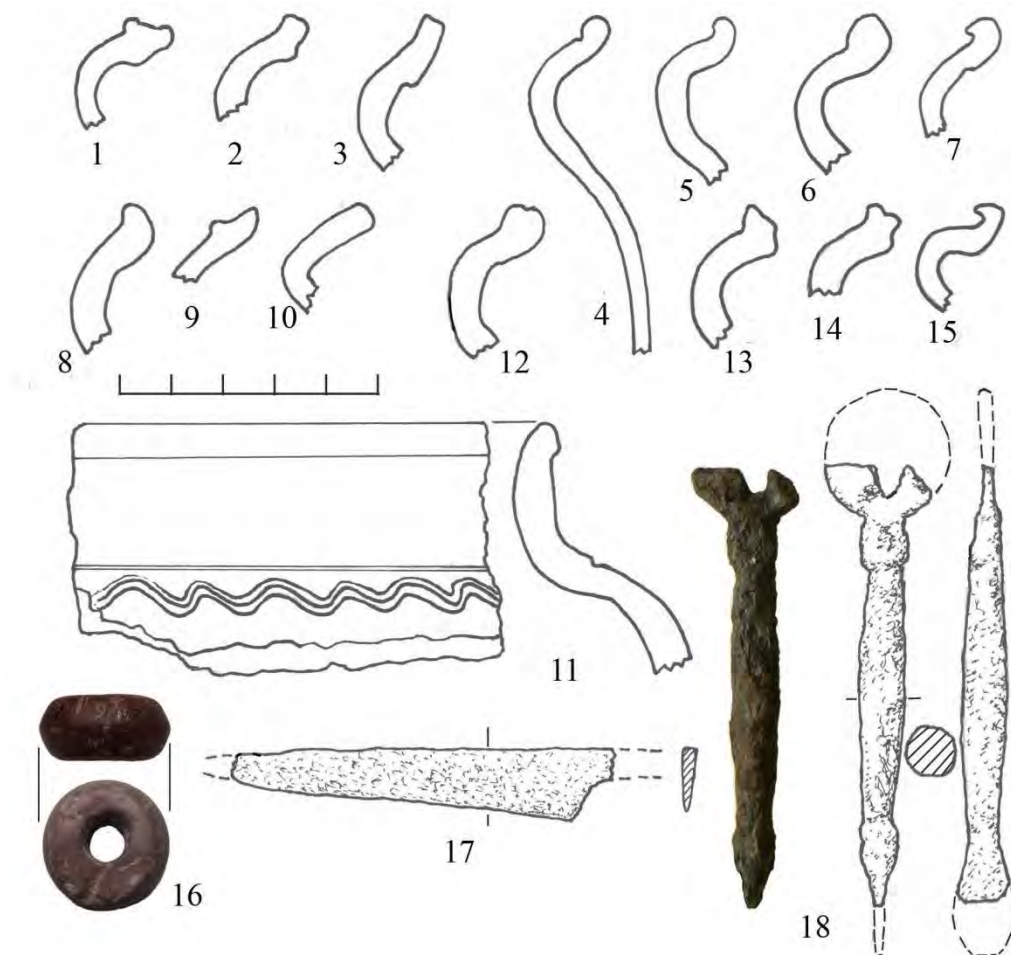


Рис. 12. Знахідки з культурного шару в шурфі № 2: 1–12 – вінця гончарних горщиків; 13 – прясельце із рожевого шиферу; 14 – фрагмент леза залізних пружинних ножиць; 15 – залізний ключ від навісного замка

Fig. 12. Finds from the cultural layer in pit No. 2: 1–12 – pottery pot rims; 13 – pink slate spinning wheel; 14 – fragment of an iron spring scissors blade; 15 – iron key from a padlock

Зачистка 2 розміщувалася на береговому урвищі за 30 м на схід від крайньої північної точки підвищення і за 10 м на схід від шурфу № 2. Тут простежено рештки заглибленого об'єкта, але він майже повністю був знищений водною абразією і перекопаний скарбукачами.

На цій ділянці трапилися уламки ліпних ранньослов'янських горщиків і гончарних горщиків періоду Київської Русі. Вінця ранньослов'янських горщиків (рис. 13, 5, 6) слабо відігнуті назовні, вигин шийки плавний, плічка опуклі, їхня поверхня коричнева, заглажена не дуже ретельно, у глиняному тісті – домішка піску. Вірогідно, їх варто датувати VII–VIII ст., тобто перехідним етапом від празької до райковецької культури.

Зібрано значну кількість уламків горщиків із карнизоподібними вінцями XI ст. (рис. 13, 1–4, 7–11), а також таких, які мають профілювання вінця, притаманне XII–XIII ст. (рис. 13, 12–

14), на денцях окремих посудин є гончарні клейма (рис. 13, 15–17). Трапився також уламок леза черешкового ножа з прямою спинкою.

На інших ділянках північної частини ур. За прорвою в підйомному матеріалі знайдено залізний втульчастий вузьколопатовий наральник (рис. 14), фрагменти бронзових рибальського гачка (рис. 15, 1), ліроподібної пряжки (рис. 15, 2), пластинчастого широкосерединного перстня (рис. 15, 3) та глиняного біконічного прясельця (рис. 15, 4).

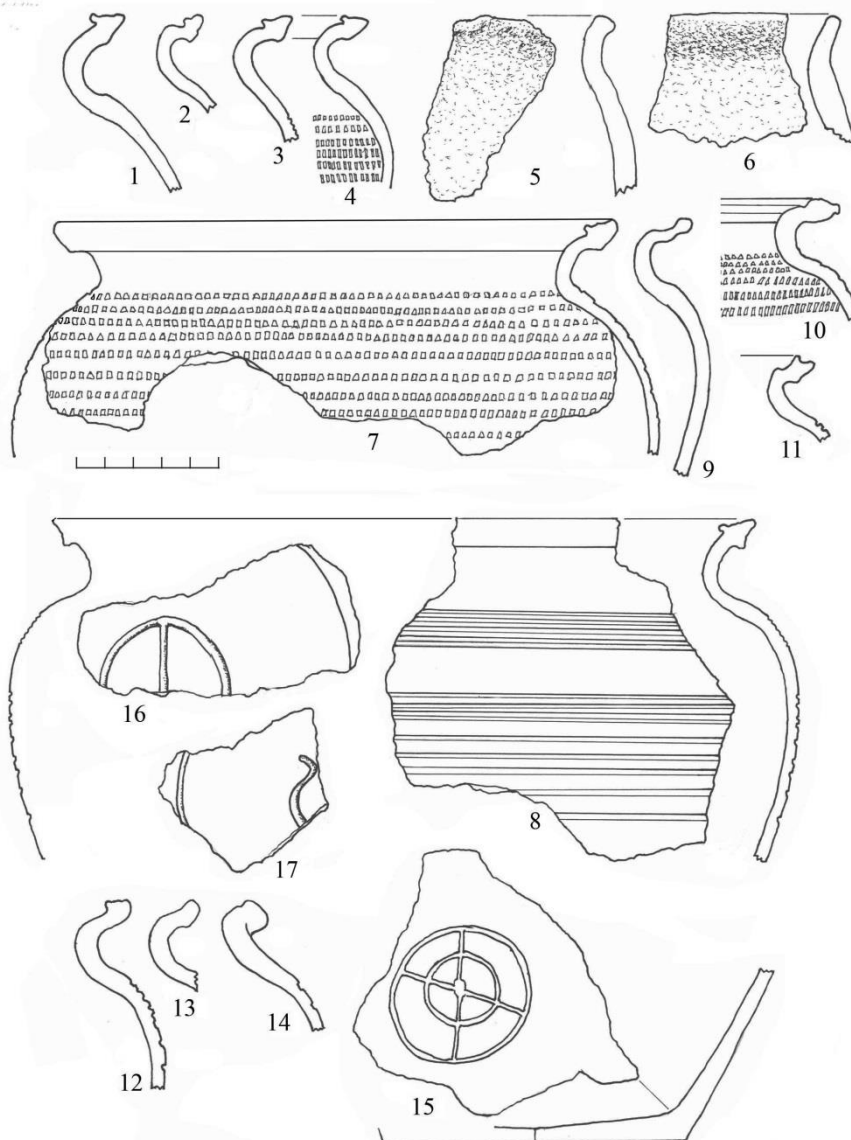


Рис. 13. Фрагменти гончарних горщиків із зачистки 2

Fig. 13. Fragments of pottery pots from clearing 2

Залізний наральник має довжину 14 см, але його робоча частина пошкоджена, первісна довжина цілого виробу, вірогідно, була близько 15–15,5 см. Розміри втулки: довжина – 9 см, внутрішня ширина – 7,5 см. Такого типу наральники відомі в пам'ятках черняхівської культури, у другій половині першого тисячоліття у Верхньому і Середньому Подніпров'ї, у X–XIII ст. у Середньому Подніпров'ї і на західних територіях Київської Русі (Краснов, 1987, с. 37).

Вірогідно, знахідка з Городця використовувалася в період розквіту поселення – в XI – першій половині XIII ст.

Поселення в ур. Солов'їна гора розташоване на захід від ур. За прорвою на мисоподібному виступі корінного берега Горині. Знахідки трапляються вздовж східного краю мису на ділянці завдовжки близько 300 м. Орієнтовна площа поселення – 1,5 га. Тут розташовано кілька сільських садиб, а іншу площу використовують як сільськогосподарські угіддя. У підйомному матеріалі зібрано крем'яні мікропластини, імовірно, доби мезоліту, стінки ліпних посудин раннього залізного віку, уламки гончарних горщиків періоду Київської Русі, трапилися також і вінця XII – першої половини XIII ст.

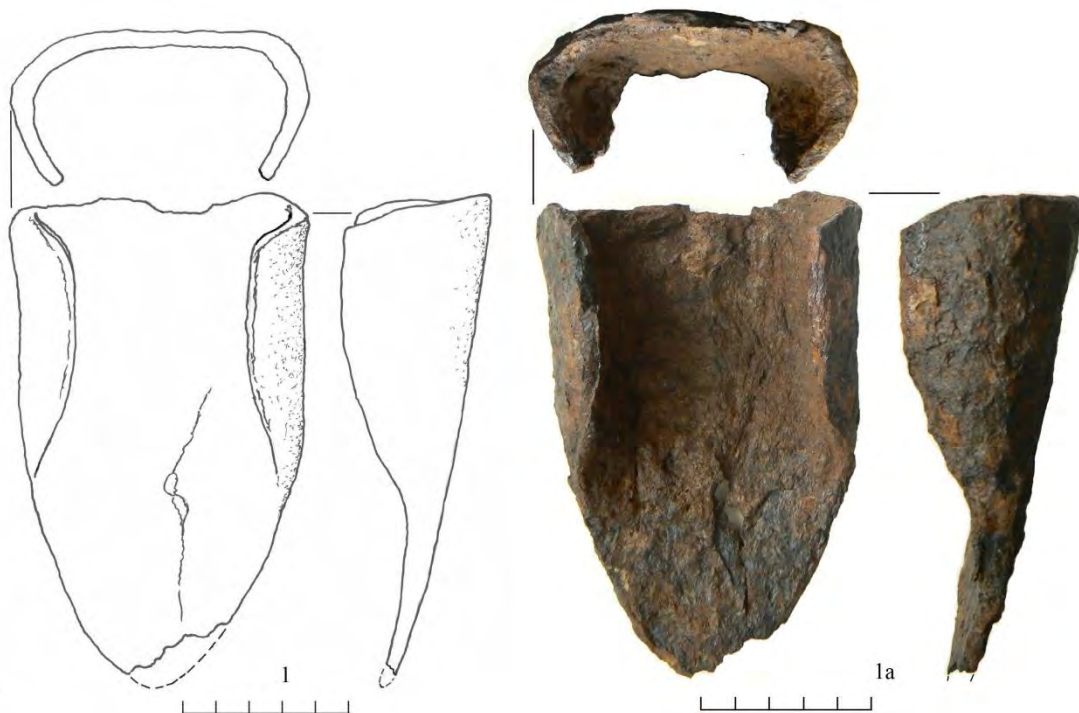


Рис. 14. Залізний наральник і ур. За прорвою
Fig. 14. Iron spearhead from the Za prorvoyu tract

На урочищах За прорвою і Солов'їна гора місцеві скарбощукачі знайшли дві свинцеві печатки, які перебувають у приватних колекціях.

Печатка з ур. За прорвою має зображення святих на обох сторонах (рис. 15, 5). Її розміри – 2,3×1,9 мм. Святі зображені в повен зріст, але відбиток штампу зміщений вниз відносно диска печатки, тому зображення відтворені не повністю. На одній стороні – святий воїн, кольчуга показана рельєфними крапками, навколо голови частково зберігся німб із крапок. Його права, зігнута в лікті, рука тримає спис, ліва – опущена, підтримує щит. Зліва – букви у стовпчик «О», «А», «Г». Справа у стовпчик – «Є», «ВД», «О», остання не чітка, можливо «Р». Очевидно, ім'я святого воїна «ФЄВДОР» (Феодор).

На іншій стороні – зображення святого без бороди, волосся показане дугою крапок, навколо голови – німб із крапок, права рука зігнута в лікті, ліва – опущена вздовж тіла. Одяг – довгий плащ, на шиї двома лініями виділено, вірогідно, комір. Напис кирилицею: справа від святого у стовпчик – три букви «О», «А», «Г»; зліва в п'ять рядків – «И», «О», «НА», «АФИ», «МО». Можливо: АГИО АНАФИМО. Тоді це зображення св. Анфима (Антима). Особливість напису – з обох сторін буква «Г» має перекладину зліва від стовпчика, тобто майстер не врахував, що відбиток буде дзеркальним.

Близьке зображення св. Феодора є на печатках Мстислава Володимировича, сина Володимира Мономаха (Янин, 1970, с. 184, № 82) і Всеволода Мстиславича (Янин, Гайдуков, 1998, с. 130, № 136, 137). Розміри печатки з ур. За прорвою та вказані аналогії дають змогу датувати її кінцем XI – першою половиною XII ст.



Рис. 15. Знахідки з культурного шару поселень в урочищах За прорвою (1-5) і Солов'їна гора (6): 1 – рибальський гачок; 2 – пряжка; 3 – перстень; 4 – прясельце; 5, 6 – вислі печатки. 1-3 – бронза; 4 – глина; 5, 6 – свинець

Fig. 15. Finds from the cultural layer of settlements in the tracts of Za prorvoyu (1-5) and Solovyina gora (6): 1 – fish hook; 2 – buckle; 3 – ring; 4 – spinning wheel; 5, 6 – hanging seals. 1-3 – bronze; 4 – clay; 5, 6 – lead

Печатка з поселення в ур. Солов'їна гора має на одній стороні напис «ДЪНЪСЛОВО», на іншій – зображення шестикрилого ангела (рис. 15, 6). Її розміри – 2,5×2,3 мм. Дослідники такі печатки відносять до київської митрополії і датують 1090-ми роками (Янин, 1970, с. 185-186). Особливість напису – після букви «N» стоїть буква «Д», доповнена завершенням у вигляді хреста. У цій групі печаток у більшості випадків після букви «N» стоять «Ъ» (найчастіше), «Ь» чи «Е». Буква «Д» із завершенням-хрестом трапляється нечасто, наприклад, вона є на печатці, яку визначають як належну Ярославові Ізяславичу (княжив на Волині в 1100-1118 рр.) (Янин, 1970, с. 184-185, 256). Як бачимо, за хронологією вона близька до печатки з Городеця.

Сфрагістичні матеріали й інші археологічні знахідки вказують на неординарність поселень в урочищах За прорвою і Солов'їна гора. Очевидно, в кінці XI – першій половині XII ст. вони формували єдиний поселенський комплекс, а його ядром було поселення в ур. За прорвою, яке мало гарний природний захист і розвинулося раніше, в XI ст.

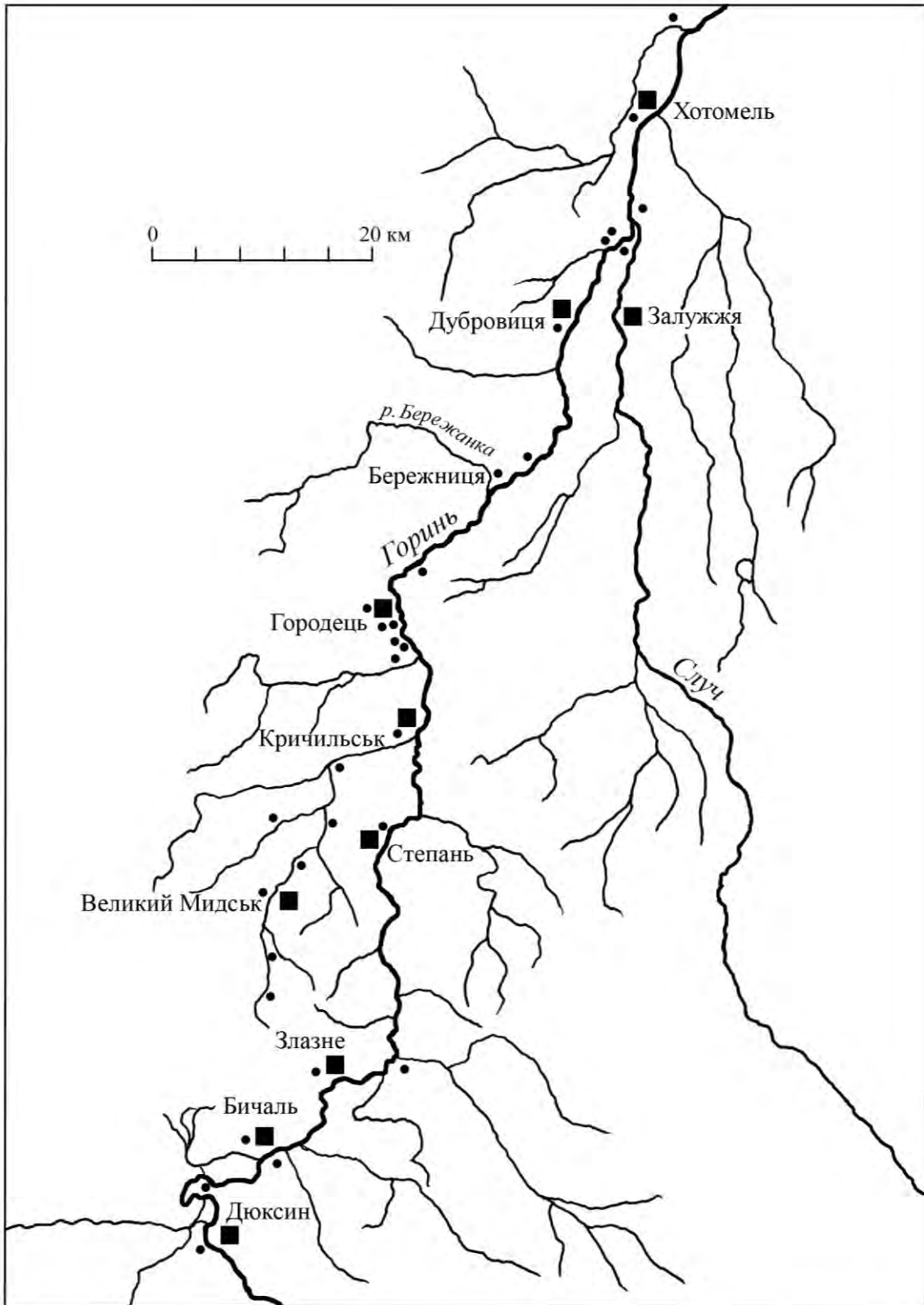


Рис. 16. Середньовічні пам'ятки в середній течії р. Горині (на Волинському Поліссі)
Fig. 16. Medieval monuments in the middle reaches of the Horyn River (in Volyn Polissya)

Висновки. Отже, нові польові дослідження виявили, що поблизу Городця на Горині було два поселенські комплекси, які відображають послідовні періоди розвитку середньовічних поселенських структур у мікрорегіоні. Перший комплекс охоплює городище і поселення в ур. Замок, а також курганний могильник, вони функціювали в IX – першій половині XI ст. Другий комплекс складається із двох поселень в урочищах За прорвою і Солов'їна гора. Поселення За прорвою датоване XI – першою половиною XIII ст., а розташоване поблизу, в ур. Солов'їна гора, сформувалося дещо пізніше, вірогідно, в кінці XI – на початку XII ст. і функціювало до середини XIII ст. Треба також зазначити, що на території обох поселенських комплексів знайдено кераміку празької та райковецької культур, які свідчать про заселення цього мікрорегіону слов'янами вже з VII–VIII ст.

Поселенський комплекс в ур. Замок належить до додержавного періоду. Вірогідно, у кінці першого тисячоліття він був центральним поселенням однієї зі слов'янських общин. Культурний шар на городищі бідний на знахідки, а значить збудоване тут укріплення не було постійно заселеним – його можна визначити як городище-сховище, а також, можливо, тут був культовий центр, де слов'яни-язичники проводили релігійні обряди та святкові ритуали.

Поселення в ур. Замок у першій половині XI ст. занепало, але тоді ж сформувалося нове – в ур. За прорвою, пов'язане з державними структурами періоду Київської Русі. Можливо, якийсь час в XI ст. ці два поселенські комплекси співіснували. У цьому мікрорегіоні маємо приклад бінарної опозиції – поселенський комплекс додержаного періоду кінця першого тисячоліття змінює комплекс періоду Київської Русі XI – першої половини XIII ст. На території між Горинню і Стиром є багато прикладів, коли городища волинян у кінці X – на початку XI ст. стають центрами утвердження влади київського князя, наприклад Дорогобуж, Дубно, Жорнів, Луцьк, Муравиця, Острог. Інший шлях окняжіння території простежений у Городці, де поселення періоду Київської Русі, яке виконувало важливі адміністративні й військові функції, формується на новому місці, але поблизу старого слов'янського укріплення. На Волині такі структурні зміни вивчені ще недостатньо.

Картографування археологічних пам'яток кінця першого тисячоліття на Поліссі, у поріччі Горині, виявляє дві зони їх концентрації: південна – від північного краю Волинської височини до Городця і північна – від Дубровиці до впадіння Горині у Прип'ять (рис. 16). У південній зоні завдовжки близько 75 км відомі такі городища: Дюксин, Бечаль, Злазне, Степань, Великий Мидськ, Кричильськ, Городець. За винятком городища поблизу Дюксина, всі вони розташовані на лівому березі Горині. Відстань між сусідніми фортецями – 9–12 км. Ці пам'ятки разом із селищами та курганними могильниками дають уявлення про територіальні межі сформованих на той час слов'янських общинних структур (Прищепя, 2013).

Далі на північ городищ немає від Городця до Дубровиці, тобто на відтинку Горині завдовжки приблизно 35 км. Дослідники неодноразово звертали увагу на те, що пункти з назвами «Городець», як правило, тяжіють до рубежів земель. Наприклад, Городець на Радосині, локалізований поблизу Києва на лівому березі Дніпра, контролював шляхи до Києва з боку Чернігівської і Переяславської земель, Городець на Острі розташовувався між Чернігівською та Переяславською землями, Городець на Березині – на кордоні між Київською і Полоцькою землями, Городець за 50 км на захід від Овруча фіксує кордон між древлянами та дреговичами (Сагайдак, 1998, с. 230–231; Звіздецький, 1999, с. 367). Вірогідно, Городець на Горині був прикордонним поселенням волинян, а городища Залужжя, Хотомель та інші визначають південний рубіж території дреговичів.

З літописних повідомлень відомо, що на досліджуваній території у XIII ст. існувало Степанське князівство. Під 1292 р. у Галицько-Волинському літописі згадана смерть Степанського князя Івана Глібовича (Літопис Руський, 1989, с. 452). Проведені в 1981 р. у центральній частині Степані на території замку розкопки виявили, що потужність культурних нашарувань тут становить 2,8–2,9 м. У нижньому культурному шарі зібрано велику колекцію речових знахідок XII–XIII ст., зокрема уламки посуду, скляних браслетів, прясельця із

рожевого шиферу (Прищепя, 2016, с. 137–140). Зазначимо, що матеріалів XI ст. не було знайдено, однак трапилися поодинокі уламки гончарних горщиків X ст. Результати цих досліджень свідчать, що розквіт Степані розпочався значно раніше, ніж вона згадана в літописі, вірогідно, у середині чи у другій половині XII ст. Можливо, адміністративним центром волості над Горинню на Волинському Поліссі спочатку був Городець (XI – середина XII ст.), а від середини XII ст. ці функції перейшли до Степані.

ЛІТЕРАТУРА

- Антонович, В. Б. (1901). Археологическая карта Волынской губернии. *Труды XI Археологического съезда, 1*, 1–133.
- Беляшевский, Н. Ф. (1899). Экскурсия от Городецкого музея Волынской губернии барона фон Штейнгель Ф. Р. В Н. Ф. Беляшевский (ред.), *Археологическая летопись Южной России, 1*. Киев, 213–214.
- Бліфельд, Д. І. (1977). *Давньоруські пам'ятки Шестовиці*. Київ: Наукова думка, 235 с.
- Звіздецький, Б. (1999). Про деякі підсумки і перспективи вивчення археологічних пам'яток Овруччини. В *Полісся України. Матеріали історико-етнографічного дослідження. Випуск 2: Овруччина*. Львів, 365–371.
- Килиевич, С. Р., Орлов, Р. С. (1985). Новое о ювелирном ремесле Киева. *Археологические исследования Киева 1978–1983 гг.* Киев, 61–76.
- Кирпичников, А. Н. (1966). Древнерусское оружие. Випуск 2: Копья, сулицы, боевые топоры, булавы, кистени IX–XIII вв. *Свод археологических источников (E1-36)*. 147 с.
- Краснов, Ю. А. (1987). *Древние и средневековые пахотные орудия Восточной Европы*. 236 с.
- Кухаренко, Ю. В. (1961). Средневековые памятники Полесья. *Свод археологических источников (E1-57)*. 39 с. + 14 табл.
- Літопис Руський*. (1989). В Л. Є. Махновця (пер. з давньорус.), О. В. Мишанич (відп. ред.). Київ: «Дніпро», XVI + 591 с.
- Моця, О., Скороход, В. (2020). *Протоміста Подесення в процесі одержавлення регіону. Випуск I: Шестовицький археологічний комплекс*. Київ: ІА НАН України, 228 с.
- Прищепя, Б. А. (2011). *Дорогобуж на Горині у X–XIII ст.* Рівне: ПП ДМ, 250 с.
- Прищепя, Б. А. (2013). Ранні етапи становлення середньовічних міст у поліських районах Погориння. *Археологія і давня історія України, 11, Середньовічні міста Полісся*. Київ, 139–151.
- Прищепя, Б. (2016). *Погоринські міста в X–XIII ст.* Рівне, 298 с.
- Прищепя, Б. А. (2020). Забудова та соціотопографія посаду княжої Пересопниці в урочищі Пастівник. В Б. А. Прищепя (ред.), *Археологічні зошити з Пересопниці, 7*. Пересопниця; Рівне, 61–90.
- Прищепя, Б. А., Позіховський, О. Л., Романчук, О. М., Чекурков, В. С. (2005). Розкопки на території костелу Успіня Пресвятої Богородиці Діви Марії в Острозі. *Археологічні дослідження в Україні 2003–2004 рр.*, 262–265.
- Раппопорт, П. А. (1967). Военное зодчество западнорусских земель X–XIV в. *Материалы и исследования по археологии СССР, 140*. Ленинград, 242 с.
- Сагайдак, М. А. (1998). Городець на Радосні. *Історія Русі-України (історико-археологічний збірник)*. Київ, 229–236.
- Штейнгель, Ф. Р. (1904). Раскопки курганов в Волынской губернии, произведенные в 1897–1900 гг. *Археологическая летопись Южной России, 4–5*, 136–152.
- Янин, В. Л. (1970). *Актовые печати Древней Руси X–XV вв.* Москва, 326 с.
- Янин, В. Л., Гайдуков, П. Г. (1998). *Актовые печати Древней Руси X–XV вв. III: Печати, зарегистрированные в 1970–1996 гг.* 502 с.
- Jakimowicz, R. (1933). Szlak wyprawy kijowskiej Bolesława Chrobrego. *Rocznik Wolynski, III*, 10–103.
- Rauhut, L. (1960). Wczesnośredniowieczne materiały archeologiczne z terenów Ukrainy w Państwowym Muzeum Archeologicznym w Warszawie. *Materiały wczesnośredniowieczne, V*, 231–260.

REFERENCES

- Antonovich, V. B. (1901). Arkheologicheskaia karta Volynskoy gubernii. *Trudy XI Arkheologicheskogo sezda, 1*, 1–133 (in Russian).
- Belyashivskij, N. F. (1899). Ekskursiya ot Gorodeczkogo muzeya Volynskoj gubernii barona fon Shteingelya F. R. In N. F. Belyashivskij (Ed.), *Arheologicheskaya letopis Yuzhnoj Rossii, 1*. Kiev, 213–214 (in Russian).
- Blifeld, D. I. (1977). *Davnoruski pamiatky Shestovytsi*. Kyiv, 235 s. (in Ukrainian).
- Zvizdetskiy, B. (1999). Pro deiaki pidsumky i perspektivy vyvchennia arkheologichnyh pamiatok Ovruchchyny. In *Polissia Ukrainy. Materialy istoriko-etnografichnogo doslidzhennia. Vypusk 2: Ovruchchyna*. Lviv, 365–371 (in Ukrainian).
- Kilievich, S. R., & Orlov, R. C. (1985). Novoe o yuvelirnom remesle Kieva. *Arkheologicheskie issledovaniya Kieva 1978–1983 gg.* Kiev, 61–76 (in Russian).
- Kirpichnikov, A. N. (1966). Drevnerusskoe oruzhie. Vypusk 2: Kopia, sulitsy, boevye topory, bulavy, kisteni IX–XIII vv. *Svod arkheologicheskikh istochnikov (E1-36)*. 147 s. (in Russian).
- Krasnov, Yu. A. (1987). *Drevnie i srednekovye pahotnye orudiya Vostochnoj Evropy*. 236 s. (in Russian).
- Kukhareenko, Yu. V. (1961). Srednekovye pamiatniki Polesia. *Svod arkheologicheskikh istochnikov (E1-57)*. 39 s. + 14 tabl. (in Russian).
- Litopys Ruskyi*. (1989). In L. Ye. Makhnovtsia (per. z davnorus.), O. V. Myshanych (Ed.). Kyiv, XVI + 591 s. (in Ukrainian).
- Motsia, O., & Skorohod, V. (2020). *Protomista Podesennia v protsesi oderzhavlennia regionu. I: Shestovytskyi arkheologichnyi kompleks*. Kyiv: IA NAN Ukrainy, 228 s. (in Ukrainian).
- Pryshchepa, B. (2011). *Dorogobuzh na Horyni v X–XIII vv.* Rivne, 250 s. (in Ukrainian).
- Pryshchepa, B. A. (2013). Ranni etapy stanovlennia serednovichnykh mist v poliskykh rainakh Pohorynnia. *Arkheolohiia i davnia istoriia Ukrainy. Serednovichni mista Polissia, 11*. Kyiv, 139–151 (in Ukrainian).
- Pryshchepa, B. (2016). *Pohorynski mista v X–XIII vv.* Rivne, 298 s. (in Ukrainian).
- Pryshchepa, B. A. (2020). Zabudova ta sotsiotopografiia posadu kniazhoi Peresopnytsi v urotsyshchi Pastivnyk. In B. A. Pryshchepa (Ed.), *Arkheologichni zoshyty z Peresopnytsi, 7*. Peresopnytsia; Rivne, 61–90. (in Ukrainian).
- Pryshchepa, B. A., Pozihovskiy, O. L., Romanchuk, O. M., & Chekurkov, V. S. (2005). Rozkopky na terytorii kostelu Uspinnia Presviatoi Bogorodytsi Divy Marii v Ostrozi. *Arkheolohichni doslidzhennia v Ukraini 2003–2004 rr.*, 262–265 (in Ukrainian).
- Rappoport, P. A. (1967). Voennoe zodchestvo zapadnorusskykh zemel X–XIV vv. *Materialy i issledovaniya po arkheolohii SSSR, 140*. 242 s. (in Russian).
- Sahaidak, M. A. (1998). Horodets na Radosyni. *Istoriia Rusi-Ukrainy (istoriko-arkheolohichniy zbirnyk)*. Kyiv, 229–236 (in Ukrainian).
- Shtejngel, F. R. (1904). Raskopki kurganov v Volynskoj gubernii, proizvedyonnye v 1897–1900 gg. *Arheologicheskaya letopis Yuzhnoj Rossii, 4–5*, 136–152 (in Russian).
- Yanin, V. L. (1970). *Aktovy pechati Drevnej Rusi X–XV vv.* Moskva, 326 s. (in Russian).
- Yanin, V. L., & Gajdukov, P. G. *Aktovy pechati Drevnej Rusi X–XV vv, III: Pechati, zaregistririvanye v 1970–1996 gg.* 502 s. (in Russian).
- Jakimowicz, R. (1933). Szlak wyprawy kijowskiej Bolesława Chrobrego. *Rocznik Wolynski, III*, 10–103 (in Polish).
- Rauhut, L. (1960). Wczesnośredniowieczne materiały archeologiczne z terenów Ukrainy w Państwowym Muzeum Archeologicznym w Warszawie. *Materiały wczesnośredniowieczne, V*, 231–260 (in Polish).

Стаття: надійшла до редакції 20.12.2024
прийнята до друку 13.06.2025

MEDIEVAL SETTLEMENT OF HORODETS ON THE HORYN RIVER
ACCORDING TO ARCHAEOLOGICAL SOURCES

*Bohdan PRYSHCHEPA*¹, *Oleksii VOITIUK*²

¹ *National University of Water and Environmental Engineering,
Soborna Str., 11, 33000, Rivne, Ukraine,
e-mail: archeol57@ukr.net,*
² *Serviceman, djunua@ukr.net*

A description of two medieval settlement complexes located on the left bank of the Horyn River near the village of Gorodets, Rivne region, is given. The first includes a hillfort and an unfortified settlement in the Zamok tract, as well as a burial mound (currently completely destroyed). The collected archaeological materials allow us to determine the time of settlement by the Slavs in the Zamok tract in the 6th–7th centuries, and the period of its heyday can be attributed to the 9th– early 11th centuries. The second complex is located 1 km south of the first and consists of two settlements in the tracts of Za prorvoyu and Solovyina gora.

Archaeological research conducted in the Za prorvoyu tract showed that the Slavs settled this territory in the 7th–8th centuries, and a significant increase in the settlement occurred in the 11th – first half of the 13th centuries. The nearby settlement in the Solovyina Gora tract was formed somewhat later, probably at the end of the 11th – beginning of the 12th century and functioned until the middle of the 13th century. Lead hanging seals from the late 11th – first half of the 12th centuries were found at both settlements.

The analysis of archaeological sources allows us to trace how in this microregion the settlement complex of the pre-state period of the end of the 1st millennium is replaced by the complex of the period of Kyivan Rus' of the 11th – first half of the 13th centuries. Probably, at the end of the 1st millennium, Gorodets was an important border settlement of the Volyns, and during the period of Kievan Rus - one of the centers of the ennoblement of the Pohoryn lands in Volyn Polissya.

Key words: Volyn, microregion, Middle Ages, archaeological sites, material culture, buildings.