

АРХІТЕКТУРА БАТУРИНСЬКИХ УРЯДОВИХ БУДІВЕЛЬ XVIII СТОЛІТТЯ

Марина Герасько

УДК 728.83(477.51)“17”

У статті розкрито розвиток цивільної архітектури України-Гетьманщини на прикладі батуринських урядових будівель XVIII ст., особливості їхнього розташування та побудови; встановлено розміри адміністративних споруд; охарактеризовано систему опалення та інтер'єр; досліджено допоміжні господарські й особливі будівлі; проаналізовано будівельні матеріали, використані для спорудження адміністративних установ, а також окреслено перспективи подальшого дослідження проблеми.

Ключові слова: Батурин, архітектура, урядові будівлі, земський суд, сотенна канцелярія, будівельні матеріали.

В статье исследуется развитие гражданской архитектуры Украины-Гетманщины на примере батуринских правительственных зданий XVIII в., особенности их расположения и построения; установлены размеры административных зданий; охарактеризована система отопления и интерьер; исследованы вспомогательные хозяйственные и особые здания; проанализированы строительные материалы, использованные для сооружения административных учреждений, а также намечены перспективы дальнейшего исследования проблемы.

Ключевые слова: Батурин, архитектура, правительственные здания, земский суд, сотенная канцелярия, строительные материалы.

The article examines the development of civil architecture in Ukraine-Hetmanate on the example of architecture of the XVIIIth-century Baturyn government buildings, as well as the features of their location and construction. The study ascertains the measurements of administration structures, describes their heating and interior, studies subsidiary utility and single-purpose structures, and analyses building materials being used for erecting office buildings, as well as outlines the prospects for further research of the issue.

Keywords: Baturyn, architecture, government buildings, Zemstvo's (district) court, company's chancellery, building materials.

Дослідженням архітектури урядових будівель, починаючи з XIX ст., займалися такі визначні особистості, як С. Таранушенко, Д. Антонович, Хв. Вовк, А. Адруг, В. Вечерський та ін.

На прикладі батуринських урядових споруд, побудованих у XVIII ст., ми намагалися здійснити своє дослідження в цій галузі.

У добу Гетьманщини широкого розвитку набуло спорудження будівель різних функціональних типів, серед них і громадських (адміністративних) споруд [5, с. 142], які з часом відігравали дедалі більшу композиційну роль центральних міських майданів [5, с. 88]. XVIII століття на Лівобережжі ознаменувалося тим, що поряд зі зведенням на них міських доміант — церков і дзвіниць, масово поставали адміністративні будівлі: магістрати, ратуші, полкові та сотенні канцелярії, суди [5, с. 151]. Тогочасна міська забудова була в основному садибною, дерев'яною, одноповерховою, з пе-

реванням народних типів житла [5, с. 88]. Найкращі зразки були там, де процвітало теслярство й були свої майстри [19, с. 270].

В українському дерев'яному будівництві вагоме значення мали класичний та ілюзійний стилі. Останній полягав у тому, що стіни споруди доверху були трохи вужчі, ніж унизу, і мали нахил усередину, що зорозило її стрункішою й вищою [17, с. 61].

У масовому будівництві тривалий час панували місцеві архітектурні традиції. Архітектор був лише виконавцем, технічною силою в руках замовника — парафіяльної громади, приватної особи чи представника генеральної старшини. Саме замовник диктував усе: «...а креслення і пропорцію — як зволить пан Гетьман» [6, с. 66].

Цивільне будівництво в Україні в той період було сферою живої активної творчості теслярів-будівельників. Не кожен із них мав належну освіту чи міг користуватися циркулем та

лінійкою. Проте ці люди певним чином змогли побудувати на папері проекти і плани майбутніх споруд, якими послуговувалися робітники на будівництві. Такі кресленики свідчать про те, що в їхніх розробників було розвинене почуття ритму, архітектурної логіки й гармонії як загалом, так і в окремих деталях. Тому цілком закономірно, що майстри з народу зводили споруди, які ні чим не різнилися від будівель архітекторів із фаховою освітою [16, с. 64]. Крім володіння успадкованими навичками, що ретельно оберігалися корпораціями будівничих (розмітки плану будівлі за допомогою кілочків, шнура та інших мірних інструментів, систем пропорційних побудов тощо), архітектор мав бути людиною освіченою. Будівництвом великих споруд керували досвідчені фахівці, яких у давнину називали «горододільцями», а з XV ст. — «архітекторами». Вони вже тоді були відомі за своїми проектами — креслениками та моделями [5, с. 68]. Належну фахову освіту можна було здобути лише за кордоном. Скажімо, син Миколи Ханенка Василь, навчаючись за кордоном, виявив бажання вивчати геометрію та архітектуру [15, с. 76].

Із середини XVIII ст. у Київській Академії почали викладати архітектуру в курсі математичних наук [6, с. 67]. Відтоді будівничий перестав бути підприємцем, підрядником, муляром, а став проєктувальником і керівником будівництва [6, с. 65]. Існувало також поняття «гезель архітектури», тобто будівельний підмайстер, або постачальник будматеріалів. Такі люди втілювали в життя авторські задуми архітекторів — це були художники, майстри-сніцарі, тинькувальники та ін. [6, с. 67]. В обіг увійшли запозичені німецькі терміни, такі як «дах», «груба», «шибка», «ганок» [17, с. 26].

Для будівництва використовували переважно дерево, натомість каміння і цеглу — досить рідко, «а коли приймемо під увагу той факт, що пам'ятники цивільного будівництва, куди менше дбайливо зберігалися й з більшою безоглядністю нищили..., то зрозуміло, чому так часто доводиться нам нині, замість живими пам'ятниками, користуватися хро-

ніками, споминами сучасників, а в виїмково щасливих випадках збереженими рисунками пам'ятників. <...> Тому-то з такою приємністю записуємо кожен, хоч би й найскромніший причиною до пояснення обличчя нашої цивільної архітектури» [17, с. 238].

Міське дерев'яне будівництво постало під впливом соціальних і господарських відносин, тому й відрізнялося від сільського. Загальне розташування, план і зовнішні форми міських будинків мали найбільше ознак мурованого будівництва доби Ренесансу. Такий дім був зазвичай дуже вузький і довгий. Причілком виходив на вулицю, де було, згідно з приписом магдебурзького права, лише по два-три, рідше — чотири вікна. Уздовж дому (посередині чи збоку) був довгий прохід, що проводив надвір [19, с. 269].

В Україні у XVII—XIX ст. широко застосовувався метод будівництва квадратним зрубом — кліткою. Проте слід зауважити, що точні квадратні зруби під час нинішніх досліджень трапляються нечасто. Буває так, що одна пара протилежних стін зрубу грубша від другої пари на товщину одного або двох кінців. Утім, ця різниця незначна, бо без промірювання («на око») такі зруби сприймаються як квадратні. Геометрична правильність і точність форми зрубів залежали від пильності та кваліфікації майстра-будівельника: більш кваліфікований і художньо обдарований проводив роботу якісніше, менш кваліфікований чи недбалий залишав після себе перекошені та нерівносторонні зруби. Іншою причиною неякісного зрубу був поганий або меншої (ніж потрібно) довжини будматеріал. Похибки у вимірах становили 1—4 вершки, що для будівлі загалом не відіграло ролі [16, с. 41].

Особливість розвитку української цивільної архітектури полягала в тому, що, незважаючи на різне функціональне призначення, споруди мали багато спільних рис як в об'ємно-плановій побудові, так і у вирішенні фасадів. Адміністративні, житлові та господарчі будівлі були дуже подібні між собою. Їхнє зовнішнє оздоблення досить скромне. Вони продовжили

розвиток народного житла, головним чином, типу «хата на дві половини» та «хата із сіньми». Тобто об'ємно-планове вирішення залишалося таким самим. Тож часто в спорудах, які будувалися як житлові, пізніше розміщувалися адміністративні установи [1, с. 34]. Таке планування стало настільки звичним для людей, що згадані будівлі на Лівобережній Україні у XVIII ст. своєю об'ємно-планувальною побудовою нічим не відрізнялися від житла [1, с. 50]. Вони мали вигляд видовженого зі сходу на захід паралелепіпеда з двосхилим дахом із трикутними фронтонами — композиція українсько-національного житла. Величина кута при вершині даху такого будинку (так, як у давньому поліському житлі) наближалася до 120° [1, с. 51].

Дослідник української архітектури С. Таранушенко вважав, що «зрозуміти й певно оцінити ту чи іншу пам'ятку можна лише тоді, коли будемо розглядати її не поза межами часу і місця, а в звичайному оточенні, в котрому вона виросла, і вивчати на тлі тієї доби, виразницею котрої вона являється» [17, с. 39]. Для пізнання цивільної архітектури минулого залишилося одне й до цього часу не зовсім вивчене джерело — архівні документи. У Державному архіві Чернігівської області зберігається «Дело о всех состоящих в малой России казенных домах», розпочате 8 червня 1781 року. Таку реєстрацію урядових будівель Гетьманщини було проведено у зв'язку з підготовкою реформи 1782 року, яка скасовувала адміністративний поділ на полки та сотні. На всій території України було поширене «Положение о губерниях». Оскільки на той час Батурин був сотенним містечком, а ще раніше — гетьманською столицею, відповідно тут були й урядові споруди. С. Таранушенко, опрацювавши вищезазначене «Дело», зазначив, що в Батурині були такі адміністративні будівлі: земський суд, сотенна канцелярія, комара, соляний амбар, караульня при сотенній канцелярії, караульня і хата при земському суді [16, с. 7] та казенний погріб [2, с. 195]. В описі Новгород-Сіверського намісництва за 1781 рік указувалося, що в Бату-

рині всі споруди «публичного строения» були дерев'яними [2, с. 191].

Згідно із судовою реформою 1763 року, кожен полк поділявся на два повіти, де й розташовувалися судові установи. По всій Україні-Гетьманщині в десяти полках було створено 21 повіт [М. Г.], у кожному з дев'яти полків по два повіти, а в Ніжинському полку утворилося три повіти — Ніжинський, Батуринський і Глухівський [15, с. 96]. Відповідно до цього з компетенції сотенних канцелярій вилучили судові функції й наприкінці 1763 року створили станові шляхетські суди — земські, підкоморські і гродські. Земський повітовий суд розглядав справи про розподіл майна між родичами, боргові зобов'язання, заставні маєтності, оранку чужих земель, втечу слуг тощо [15, с. 95]. У таких установах працювали земський суддя, підсудки, земські писарі, возний [15, с. 99]. Усі вони складали присяги [15, с. 104]. Підкоморський суд розбирав конфлікти між землевласниками щодо спірних земель. У гродському суді вирішувалися справи про кримінальні злочини [15, с. 99]. Зі створенням намісництва в 1782 році земські суди ліквідували, однак вони продовжували діяльність до 1786 року [22, с. 158]. Про те, що ці інституції відігравали важливу роль в тодішньому житті, свідчить значна кількість покоїв, якою вирізнялася ця установа серед інших [16, с. 15]. Широке повноваження земських судів зумовили будівництво для них спеціальних приміщень. У Генеральну канцелярію надходили пропозиції від полків («мнение от полков малороссийских») щодо їхнього будівництва. Зокрема, від Батуринського повіту надійшла така пропозиція: «В Батурине для суда сделать комнат — по одну сторону для суда подкоморского — две, а напротив для суда земского — две, контору со всеми принадлежностями, в которой из своих комнат сделанными дверми подкоморий и судьи земские входят к заседанию имеют, для служащих при тех судах комнат две для архивы каменной небольшой гардиروب всего того з делованнем и воротами також и сундуками для

дел на сумму 660 рублей, а взятъ оную положено в силе права книги Статута раздела 4, артикула 13 указываемого, устройка таковых домов з денег тех, кои особливим постановлением учреждены, отвод же места в городе Батурине оставлено на рассмотрение» [15, с. 97]. Після судової реформи 1761–1763 років почали зводити будівлі для судів, у яких обов'язково передбачалося приміщення для архіву, та вперше було запроваджено посаду архіваріуса, котрий, як і інші працівники суду, складав присягу. К. Г. Розумовський надавав великого значення архівам, адже вважав, що саме вони, крім допоміжних, мають ще й науково-дослідницькі функції [15, с. 105–106].

Земські суди розміщувалися на центральних міських майданах, але де саме містився земський суд й інші урядові будівлі в Батурині та який вони мали зовнішній вигляд, наразі невідомо, однак спробуємо реконструювати й відтворити їх в уяві читача.

С. Таранушенко зазначив, що «в Батурині найбільшою та найцікавішою за своєю конструкцією була будівля суду земського» [16, с. 55] (див. мал. 1–5). Це була дерев'яна споруда з виступними покоями [16, с. 58]. У плані вона асиметрична, поздовжню вісь композиції складали контора, сіни, ганок [16, с. 58], причому ліва частина була коротшою більш ніж на 1 м і становила 10,42 м, права — 11,58 м. Висота стін земського суду — 4 аршини 4 вершки (13,02 м) (аршин — 71,12 см [2, с. 701], далі — а.; вершок — 4,4 см [2, с. 702], далі — в.), а висота даху — 4 а., 9 в. (3,24 м) [16, с. 40]. Довжина приміщення суду становила 30 а. 15 в. (22 м), ширина — 11 а. 13 в. (9,39 м) (авторка статті встановила, що ширина була саме такою, а не 9 а. 13 в. (6,97 м), як зазначалося в джерелах [2, с. 194]). До приміщення суду входили по ганках, які з чола мали фронтон і прикривалися двосхилим дашком [16, с. 33]. Довжина ганків — 5 а. 8 в., ширина — 4 а. 5 в. [2, с. 194]. Приміщення суду мало сіни, «2 земские избы, прихожая земская изба и архив». У виступних покоях була розміщена контора, довжина стін якої становила 7 а. 8 в., ширина — 4 а. 11 в.

[2, с. 194]. Загалом у приміщенні земського суду було 8 дверей та 16 вікон, на 8 шибок кожне [16, с. 99] (установлено, що в будівлі було 16 вікон, а не 15, як зазначалося раніше) [2, с. 194], приміщення опалювалося 4 грубами [2, с. 194]. Сіни були невід'ємним елементом для кожної урядової установи, бо з них зазвичай топили груби [16, с. 31]. Унаслідок того, що будівля була з виступними покоями, вона мала складну конструкцію даху [16, с. 36], величина кута при вершині якого становила близько 140°. Дах, як і в усіх багатих установах, був критий драницями [16, с. 35]. Однозначно стверджувати, чи мала будівля фундамент, чи ні, — неможливо, утім, можна припустити, що він таки був. Адже, щоб потрапити до приміщення суду, необхідно було піднятися ганками, а потім, потрапивши через вхідні двері в приміщення, іншим (внутрішнім) ганком спуститися вниз: «...в оном суде комнат 5, а вниз ганками, во всех оных строениях дверей 8, окошек 15 [16. — М. Г.], груб 4...» [2, с. 194]. Якщо фундамент у будівлі був, то, вірогідно, цегляний, до того ж не надто низький, бо споруда державної ваги не могла бути з призьбою. Слід зазначити, що для будівництва «особого строения» гетьман використовував цеглу місцевого виробництва [15, с. 55]. Зауважимо, що в приміщення суду можна було потрапити не лише через сінешні двері, але й через ті, що вели безпосередньо з двору в архівну кімнату. Зайти в ці двері можна було, мабуть, також через ганки.

Відомості про час будівництва земського суду в Батурині відсутні, однак оскільки такі інституції діяли в Гетьманщині з 1763 року, то можна припустити, що земський суд будували того року або ж він займав раніше збудоване приміщення. Варто зазначити й те, що в 1759 році для житлового будинку Розумовського з Великого Самбора привезли готовий зруб, але позаяк він не сподобався гетьману розміщенням покоїв, то Г. Теплов порадив застосувати той зруб під Генеральну канцелярію та Генеральний суд, що мали розміщуватися неподалік від гетьманського заміського будин-

ку в Батурині [2, с. 177]. Проте цих служб за часів Розумовського в Батурині так і не побудували (Генеральний військовий суд в Батурині працював упродовж 1669–1708 років, потім його перенесли в Глухів) [22, с. 158]. Можливо, будівельний матеріал з будинку, перевезеного з В. Самбора, було використано для будівництва земського суду чи сотенної канцелярії в Батурині, однак стверджувати цього не можна.

Одні джерела вказують на те, що будівля суду на час перепису в 1781 році була в задовільному стані, бо безпосередньо на плані зазначено, що «суд земскої годной» [16, с. 15, 99], інші ж свідчать про те, що «оное строение старое» [2, с. 194].

У Батурині при земському суді була також хата. Її висота становила 3 а. 11 в., довжина — 7 а. 11 в., ширина — 8 а. Це була трикамерна будівля, де всі покої були зіставлені в один ряд по довжині приміщення й мали однакову ширину, але різну довжину [16, с. 47]. Оскільки крайня камера ділилася «переборкою» [перегородкою. — М. Г.] на дві частини, то хата являла собою чотирикамерне приміщення [16, с. 32]. Висота даху становила 2 а. 11 в. [16, с. 47].

Караульня [козача. — М. Г.] при Батуринському земському суді, імовірно, мала назву «особое строение», яке мало три кімнати та сіни. Це приміщення було завдовжки 17 а. 14 в., завширшки — 8 а., заввишки — 3 а. 12 в., дах із солом'яною покрівлею мав висоту 2 а. 10 в. У цьому приміщенні було четверо дверей та вісім вікон; також була прибудована невелика комора з одними дверима [2, с. 194]. Караульня при Батуринському земському суді була, напевне, такого самого типу, як при сотенній канцелярії, утім зазначається, що сіни в ній були прохідні, тобто в одні двері входили, в інші — виходили [16, с. 32].

Сотенні канцелярії, так як і полкові, були органами старшинської адміністрації й мали значний вплив на місцеве життя. В умовах існування в Україні-Гетьманщині полково-сотенного устрою (до 1781 р.) вони існували поряд з органами управління — магістратами та

ратушами [15, с. 191]. Сотенні канцелярії, або правління, діяли з другої половини XVII ст. [22, с. 293] до 1782 року, коли вони були ліквідовані разом зі скасуванням на Лівобережній Україні сотень як адміністративно-територіальних і військових одиниць [22, с. 766].

У той час, коли Батурин був гетьманською резиденцією (1750–1764), він, як і чимало інших містечок Гетьманщини, не мав свого окремого міського органу управління (магістрату, ратуші), що зумовлювало його значно більшу залежність від старшинської адміністрації (сотенної канцелярії), аніж магістратські й ратушні міста [15, с. 191]. До компетенції сотенних канцелярій входили адміністративні, військові й судові справи сотень (останні під час реформи Розумовського в 1763 році були передані новоствореним судам — земському, гродському та підкоморському) [22, с. 158, 293]. Сотенні канцелярії підпорядковувалися полковим. Сотник здійснював військове командування сотнею, а також уособлював у собі адміністративну й судову владу на її території [15, с. 141]. Під час відбудови Батурина К. Розумовським сотник Д. Стожок, крім своїх безпосередніх обов'язків, багато уваги приділяв будівництву гетьманської резиденції. З його рапортів до Генеральної військової канцелярії дізнаємося про те, що він керував постачанням робітників та будівельних матеріалів для зведення господарських споруд [2, с. 171], постачанням провіанту для робітників батуринського цегельного заводу [2, с. 164] та просив К. Розумовського полегшити тяжке матеріальне становище гончарів цього заводу [2, с. 162]. Отримуючи інструкції від гетьмана, він сумлінно їх виконував [2, с. 163]. На території Гетьманщини сотенних канцелярій було найбільше, отже, їх можна вважати типовою формою урядової установи. Це були дерев'яні приміщення з різною кількістю (три-п'ять) покоїв та різним призначенням [16, с. 11]. Упродовж 1758 року в Батурині було побудовано кілька будинків для адміністративних установ, у тому числі й канцелярію [15, с. 57]. Батуринська сотенна канцелярія була подібна до Чернігівської

[1, с. 58] й належала до тієї категорії споруд, які ділилися на п'ять покоїв: сіни, прихожу, канцелярію, присудственну і тюрму. Однак у Батурині приміщення тюрми було окремо, а в канцелярії, де мала бути тюрма, було місце, відведене під архів [16, с. 11; 2, с. 194].

Батуринська сотенна канцелярія — це чотирикутна будівля: у центрі — сіни, ліве та праве крило поділені навпіл перегородками. Сіни також перегороджено навпіл [16, с. 50]. Висота сотенної канцелярії становила 4 а. 4 в. [16, с. 26], висота даху — 5 а. [16, с. 40], довжина споруди 20 а. 8 в., ширина — 11 а. 4 в.; вона вкрита соломою [поверх драні. — М. Г.], мала сім дверей, дев'ять вікон, опалювалася двома грубами [2, с. 194]. Ці груби [16, с. 29], імовірно, були облицьовані кахлями, як і переважна більшість тогочасних груб та печей у будівлях такого типу. У канцелярії були стеля і підлога [16, с. 40], призьба [16, с. 34]. На кресленні невідомого автора Батуринська сотенна канцелярія поєднує план з перекроєм. До задньої стіни плану домальовано поперечний двоххилий перекарій покрівлі [16, с. 21], раніше покритий драницями, а на час перепису 1781 року канцелярія вже була вкрита соломою [16, с. 35–36]. У містечках, де не було посади архітектора (під час згаданого перепису) кресленики виконували переважно сотники. Усі кресленики батуринських урядових будівель, вірогідно, виконав останній батуринський сотник Микита Смалявський [2, с. 191; 4, с. 44–46]. Зазвичай сотенні канцелярії вмеблювали столами, лавками, ослонами [16, с. 31], скринями. Для освітлення приміщення в темну частину доби користувалися мідними ліхтарями [1, с. 30–34].

Установи охороняли козаки, які також супроводжували та охороняли арештантів [15, с. 158]. «Караульні для козаків майже всюди містилися в звичайних за архітектурними формами та розмірами сільського типу жилих хатах. Це трикамерні будови, в яких рівновеликі квадратні або подібні до квадрату покої були зіставлені поруч в одну лінію в один ряд. В багатьох Сотенних канцеляриях

караульні розташовували безпосередньо в приміщенні канцелярії. В Батурині при сотенній канцелярії караульня займала окреме приміщення, в якому кімнати були розміщені в такому порядку: хата — сіни — комора [16, с. 41]. Висота її стін становила 3 аршини 7 вершків [16, с. 25]. Довжина будівлі становила 21 аршин, ширина — 7 аршинів» [16, с. 41], «дах був заввишки в 2 аршини» [2, с. 194], покрівля на ньому була земляна. Такі самі покрівлі були на коморі та соляному амбарі [16, с. 36]. У караульних частіше була «вариста піч, чи проста і вариста». Інколи вариста піч була з грубою, але здебільшого побутувала архаїчна форма курної печі [20, с. 20], тобто нерідко караульні топилися «по-чорному», бо там була «піч чорна вариста» [16, с. 29], (курянка, «піч по-чорному») [20, с. 20], або ж зазначається, що хата була чорна (курна) [16, с. 29]. У ній стояла піч без димаря [1, с. 20]. Якщо у звичайних хатах дим виводився назовні через комин (бовдур, димар) [16, с. 30], то в курних дим виходив через «димними» — незашиті верхи фронтонів причілка даху [16, с. 38] або з димників — спеціальних отворів із засувкою в стелі [20, с. 20]. У курних хатах робили так звані волокові вікна, що являли собою вузькі наскрізні отвори в стіні, які закривалися дерев'яними засувками-волоками [20, с. 21]. С. Таранушенко зазначав, що «в чорних хатах в усіх стінах є дірки, які відчиняються для виходу диму в залежності від вітру» [17, с. 26]. П. Чубинський, описуючи «чорні хати», указував на те, що вони не мають світлиці і мають маленькі вікна, ширина яких у половину більша ніж висота [17, с. 24]. У тих хатах користувалися такими архаїчними освітлювальними пристроями, як посвіт, лучник і т. ін., які встановлювали біля вікна напроти печі. Зі стелі, у якій залишали отвір над посвітом, спускали трубу (комин, світільний комин), зроблену з хмизу або полотняного мішка, обмазаних глиною [20, с. 21].

При сотенній канцелярії була комора (довжина — 6 а. 6 в., ширина — 6 а. 9 в., висота стін — 3 а. 12 в.; земляна покрівля була заввишки 2 а. [2, с. 195].

До батуринських казенних будівель належав також погріб. Це була будівля, квадратна в плані, довжина стін становила 9 а. 9 в., висота — 3 а. 12 в. Він мав прибудову, так звану шию, завдовжки 3 а. 10 в., заввишки 3 а., завширшки 3 а. 2 в.; дах мав висоту 3 а. 2 в. і був покритий дранню.

Варто приділити увагу методам і способам, що застосовувалися на будівництві дерев'яних урядових споруд, а також матеріалам, з яких будували. Найчастіше використовували сосну («смолове» дерево); менш затребуваними були осика, дуб, вільха, береза. Інколи використовували мішані породи дерев [16, с. 23–24]. «У найбільш масовому дерев'яному будівництві основним конструктивним матеріалом був сосновий, дубовий, липовий брус, обтесаний найчастіше на чотири канти» [5, с. 155]. На побудову використовували кругляки, різане дерево, пластини, підтесані з двох боків і перепилані повздож навпіл колоди [17, с. 27], лозу. Різане дерево називалося «пиляним», чи «пилованим», тесане дерево — «тіосом»; на закладку (забірку) стін іноді використовували й тертиці (дошки). В окремих випадках будівлю зводили відразу з одного матеріалу, в одну в'язь і під одним дахом, а зазвичай споруди добудовували чи перебудовували з використанням різних порід дерева [16, с. 23–24]. Для закладки рублених будівель використовували плениці — півкругляки [17, с. 25] чи плахи [5, с. 155].

Майже всі урядові споруди були рублені, іноді їх будували в одну в'язь, однак частіше — з окремих рублених кліток, сполучених сіньми «в шули». Зруби рубалися в «простий» (із залишком) і «складний» (без залишку) кути. У такому будівництві використовували «підкосичі», що підтримували напуск стріхи на причілках. Рублення, як засіб будівництва, було загальноживаним. Але часто зі зрубом стіни частково або цілком виводилися «в шули». Інколи сінешні стіни між рубленими клітками закладалися «в шули», кругляком, тертицями. Внутрішні перегородки в кімнатах робили «в ставню», «ставнею», «всторч» [16, с. 24].

Рублені хати вважалися ознакою заможності. На Чернігівщині їх було багато [17, с. 34]. «Хата» — загальнопоширена на території України назва житлової споруди. Класичний тип українського житла мав розташований по центру споруди сінні й по обидва боки від них відповідно житлова кімната та підсобні приміщення [20, с. 18]. Стіни хати зводили з різних будівельних матеріалів, залежно від місцевих ресурсів та економічних можливостей забудовника. Давні традиції в Україні мали два типи конструкції стін: зрубний і каркасний. У північній смузі Лісостепу каркас заповнювали деревом та частково глиносоломою. Іноді відстань між стовпами каркаса (слупами, шулами) закладали також дерев'яними горбилями в пази цих стовпів (горизонтально) [20, с. 21–22]. Стеля підтримувалася повздожніми балками [20, с. 22].

В. Вечерський зауважив, що «цілу будову зводили із застосуванням тиблів з твердих порід дерева, без залізних цвяхів чи інших елементів. Спеціалісти пояснили це не браком заліза чи невмінням його використовувати, а конструктивно-технологічною доцільністю: залізні елементи, іржавіючи від вогкості, роз'їдали деревину, послаблюючи міцність і жорсткість конструкцій. Як підмурки, використовували вертикально вкопані дубові стояни; під кінець доби частішало застосування підмурків, мурованих із цегли чи каменю» [5, с. 155].

П. Чубинський зазначав, що ліс на рублену хату вибирали такої довжини, щоб кожна деревина без «стачки» зарубувалася замком лише на кутах. Виведені стіни клинцювалися й валькувалися, а коли глина на стінах просихала, її мазали близько двох разів рідкою жовтою глиною, а як висихала зовсім, білили глиною або крейдою [17, с. 23]. Усі урядові будівлі ззовні та зсередини обов'язково обмазували глиною й білили [16, с. 25]; іноді стіни зсередини часто вкривали розписами, стилістично близькими до розписів дерев'яних храмів [1, с. 56]. Деревообробкою для будівництва займалися переважно теслярі. Їхнім основним

інструментом була сокира, яка ще мала назви «топір», «гембель», «теслиця», чи «тесличка» (саме від цієї назви й утворилося слово «тесляр») [9, с. 67–68]. Зрубане дерево очищали від гілок, а стовбур вивозили з лісу цілим або розпилювали на дошки чи бруси. У великих лісах на Півночі України зрубані стовбури котили або підвозили до річки та зв'язували гнучким гіллям чи корінням хвойних дерев у плоти. Підіймали сплавлені стовбури з річки на берег по двох стовбурах, покладених попереку на березі.

Великого значення надавали влаштуванню дахів. Їх робили високими, на дерев'яних кроквах чи кружалах, укривали дерев'яним покрівельним матеріалом (гонтом, дранню, тертицями), черепицею й дуже рідко залізом. Часто через брак коштів навіть муровані будівлі спершу могли вкривати соломною або очеретом [5, с. 157]. Крокви стягували бантинами, до них прибивали легенькі (із жердин) лати, які заплітали хворостом і вкривали поверх соломною [17, с. 60].

У зонах, багатих на ліс, покрівельним матеріалом слугувало дерево (плахи, дрань, гонт) [20, с. 24]. Х. Вовк зазначав, що дерев'яні дахи з драні робили з досить тонких «щепаних» дощечок близько 50 см завдовжки, іноді й довших. Треба зауважити, що подібні дощечки, але коротші та вузьчі за дрань, називають «гонт». А ось для церковних покрівель використовували клинки з дубового дерева товщиною два пальці з розширенням і трохи заокругленим нижнім кінцем, але за розміром трохи меншим ніж гонт [9, с. 104]. У заможніших урядових будівлях дахи також покривали дранню («діор», або «двор») — колотими дошками, довжиною півтора сажня (сажень — 2,1336 м [2, с. 706]), схили були висотою дві чи навіть три драниці. Побутовав метод покривання дахів «в лотоки», або «в лотоках». У таких дахах нижні краї драниць входили у видовбаній в дереві паз («лоток»). Там, де сходилися краї драниць обох схилів, упродовж даху зверху клали видовбану знизу деревину — жолоб. Такий дах називався «кріш-

ка простая драная в лотоки під жолоб» [16, с. 35]. Чотирихилі дахи також вкривалися дранню. Конструкція таких дахів, очевидно, складалася з крокв і лат, до яких драниці пришивали дерев'яними або залізними цвяхами. Старі дахи, якщо не вистачало коштів на заміну новою дранню, вкривали поверх соломною або очеретом. Використовували на покрівлю й шалівки [16, с. 36]. Драні дахи часто мали два схили (сотенна канцелярія та земський суд у Батурині). Причілки таких дахів були відкриті або закриті, адже хата, вкрита дранню, в Україні не завжди мала фронтон [17, с. 24]. Конструкція дахів з відкритими причілками мала назву «під столець» [16, с. 35]. Під Новгородом-Сіверським існувала пристань, куди прибували плоти («плити») «особенного дерева соснового, способного на дрань, кою здесь на пристани делают», частину якої продавали на місці, а решту стругами та байдаками сплавляли вниз і вверх по Десні [16, с. 67].

Найпоширенішою конструкцією дахів в Україні була чотирихатна на кроквах, які кріпилися на вінці зрубу або повздожних балках (платвах), покладених по верху стін. Також побутовали двоххилі дерев'яні дахи; вони були зроблені накотом, на стільцях, на сохах. Дахи вкривали переважно соломною, зв'язаною снопиками («куликами», «котицями»), а на Лівобережжі — розстеленою соломною («в натруску», «під ліщотки», «під ногу») [20, с. 23; 21, с. 464]. Кістяк покрівлі складався з крокв, наріжниць та лат. До лат прив'язували снопи соломи, а наверх накидали м'яту або нем'яту соломі і продавлювали її «півзинами» [17, с. 23]. Крокви пришивали дерев'яними тиблями до бруса, у якому були видовбані ліжка для крокв [17, с. 46]. Сніпки соломи колосками вниз в'язали трійками й прикручували до лат перевеслами [17, с. 46]. Сніпки клали гузирем догори [17, с. 57]. Солом'яна покрівля була натрушена «в начос» [17, с. 56]. Така покрівля клалася також колосками вверх.

С. Таранушенко зазначав, що в ті часи «місцями зберігався ще архаїчний спосіб покривати кришу землею. Батуринські будівлі

під земляною кришою мали поміж усіма будівлями найменш прикрі схили криші, і висота її ледве сягала двох аршинів. Земляну кришу батуринських будов, певно, на причілках підтримували рублені трикутні щити-фронтони» [16, с. 36]. Земляну покрівлю робили із земляного насипу поверх плетеної з гілок та лози стелі [17, с. 26]. М. Гоголь у повісті «Тарас Бульба» писав, що на Передсїччі таку покрівлю мали кузні [12, с. 21], які були криті дерном (верхнім шаром ґрунту з трав'яним покривом, на Батурищині це переважно пирій — трава з розвиненим кореневищем).

Урядові будівлі найчастіше обігрівалися грубами, які намагалися ставити так, аби їх можна було топити із сіней [16, с. 29], чи кахляними печами, що були важливим складником інтер'єру [7, с. 28]. Кахлі для печей були орнаментальними чи сюжетними [1, с. 56; 8, с. 261–277]. Використовували зелені (полив'яні) або білі чи прості (без поливи). На той час побутувала назва «піч зелена кахляна», «піч (чи груба) кахель зелених», «піч білих кахель», «кахлюва біла» тощо [16, с. 29]. Можна припустити, що печі батуринських урядових будівель були облицьовані кахлями місцевого виробництва [23, с. 339], адже відомо, що в Батурині в другій половині XVIII ст. побудували завод з виготовлення кахлів [22, с. 48; 11, с. 14–15]. Українські варисті печі та груби мали димозабірний пристрій («комин», «шия», «цівка»), який розташовувався над припічком. Стінки комина печі лівобережного типу були поставлені на припічок у рівень з ним так, що припічок мав вигляд заглибленої площадки. Основу печі (опічки) робили з глиносоломи або з дерева [20, с. 21]. Кожен комин зазвичай закінчувався димарем, якого виносили на дах. Димар найчастіше був сплетений з лози [12, с. 129], зв'язаний з очерету або збитий із дощок чи зложений із цегли. Він буває до половини сіней або його виводять аж на стріху. На Чернігівщині димарі були дуже високі [9, с. 104].

У караульних опалення робили дещо простіше, тобто печі «по-чорному». Такі хати на-

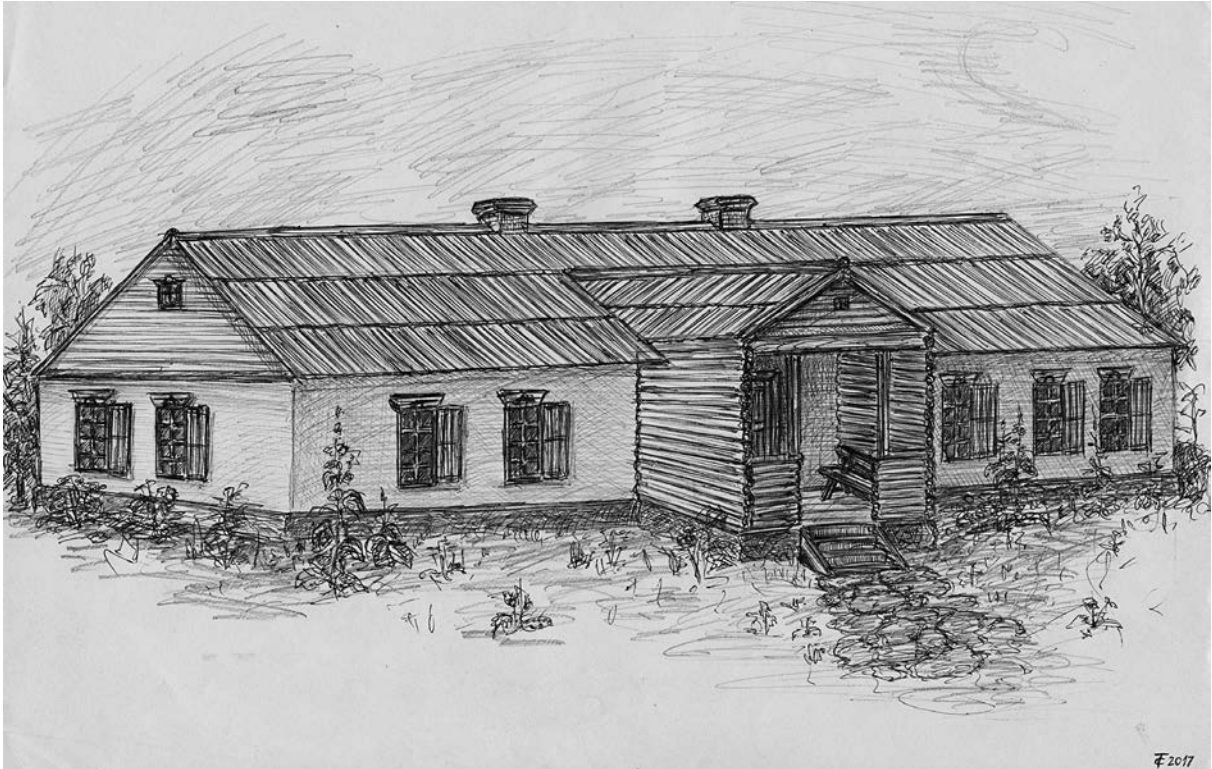
зивалися «курні». Підлогу називали «міст», «поміст», «пол». Вона не була необхідною частиною значної кількості урядових будинків [16, с. 26]. Стеля («потолок верхній») обов'язково перекривала всі покої, сіни часто не мали стелі [16, с. 26]. Стелі звичайно були рівні й виготовлені з дощок «різаних соснових» чи «смолових» [16, с. 27].

Якщо споруда була піднята на стояках чи фундаменті, на яких лежали підвалини [16, с. 33], усередину неї можна було потрапити через ганок, тобто «рундук» (поміст) з однією чи кількома приступочками перед сінешніми дверима, обведеними з боків ганками («балясинами»). У таких випадках усю споруду називали «ганки», чи «ганок» [16, с. 33]. По-іншому їх ще називали «крильце», або «калідор», та надавали своєрідності традиційним типам хати [20, с. 19]. У північній смузі України ганку або зовсім не було, або його заміняв невеличкий навіс над вхідними дверима [9, с. 104]. У хатах, «рублених із залишком», часто влаштовували на різній висоті зрубу для підтримки ганків і галерей дерев'яні кронштейни, які обмазували тонким шаром глини й білили крейдою так само, як і стіни. При цьому зовнішній вигляд кута будівлі нагадував частину мурованої споруди [1, с. 51]. Щоб потрапити до будівлі з призьбою, необхідно було переступити поріг. Його зазвичай робили дуже високим, аби до сіней не могла потрапити вода після дощу або танення снігу [9, с. 110].

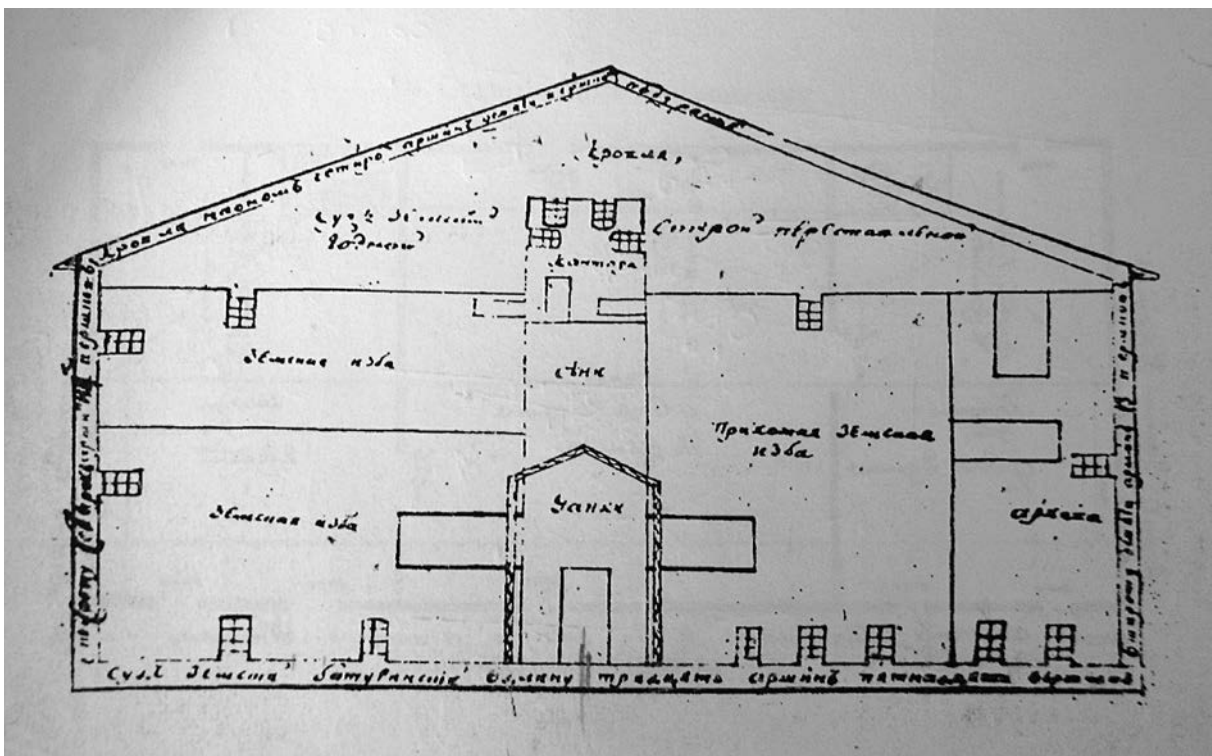
Призьба в будівлі мала як практичне значення (захищала від холоду та вологи підвалини та нижні вікна зрубу стін), так і художнє (як елемент оформлення чола будівлі). Призьби робили з дощок «в шулки» та плели з лози [16, с. 34].

Двері були невід'ємним складником будь-якої споруди. При будівництві зрубною будівлі, вивівши стіни на таку висоту, якою буде хата, у них прорубували вікна, а для дверей в підвалину вдовбували шули, які потім слугували лутками чи одвірками, на які навішували двері [9, с. 102]. Про розмір та вигляд дверей в урядових будівлях відомостей небагато.

Розвідки та матеріали

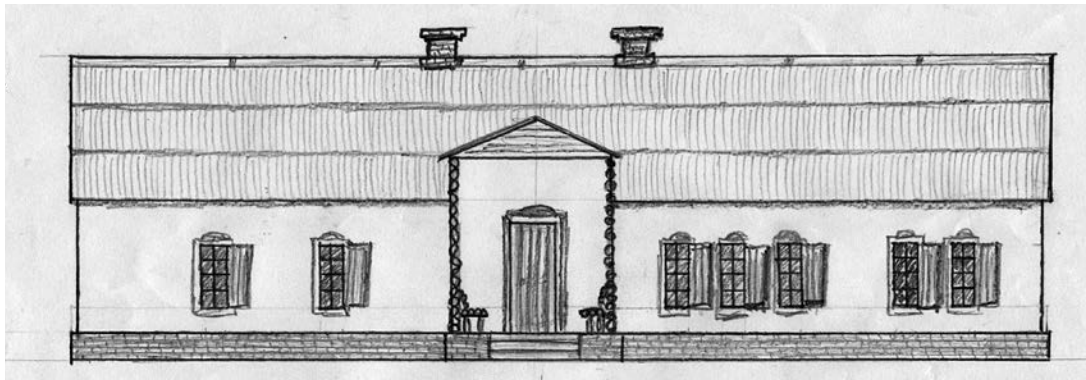


Будівля Батуринського земського суду.
Реконструкція В. Герасько, С. Тинкалюка, малюнок С. Тинкалюка. 2017 р.

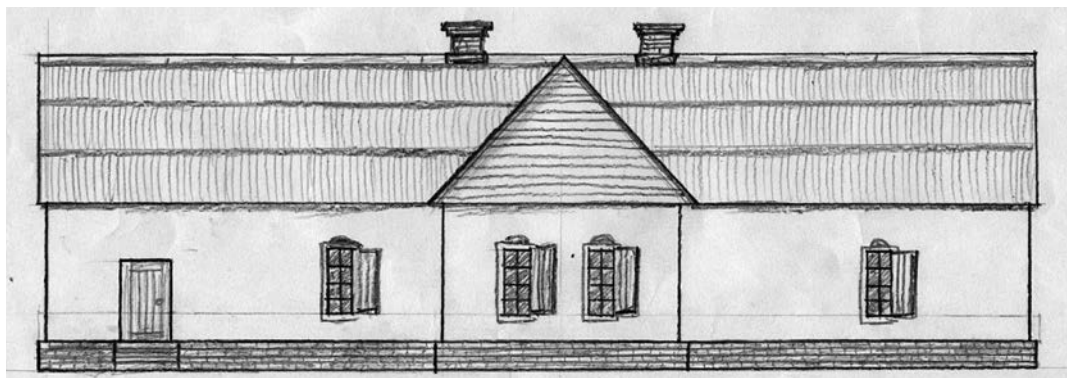


Батуринський земський суд. План.
За: «Дела о всех состоящих в Малой России казенных домах». 1781 р.

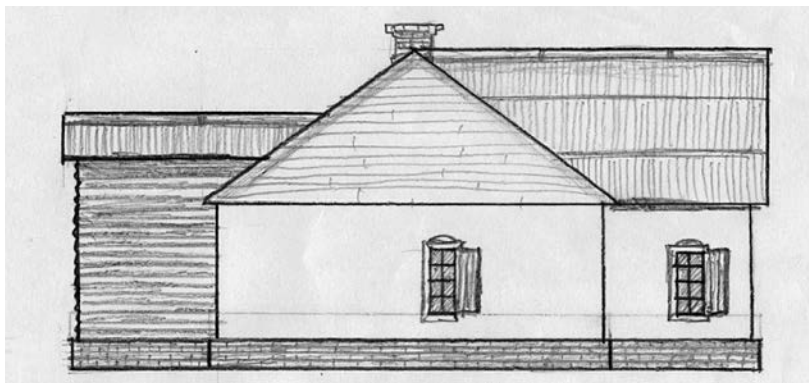
Будівля Батуринського земського суду *



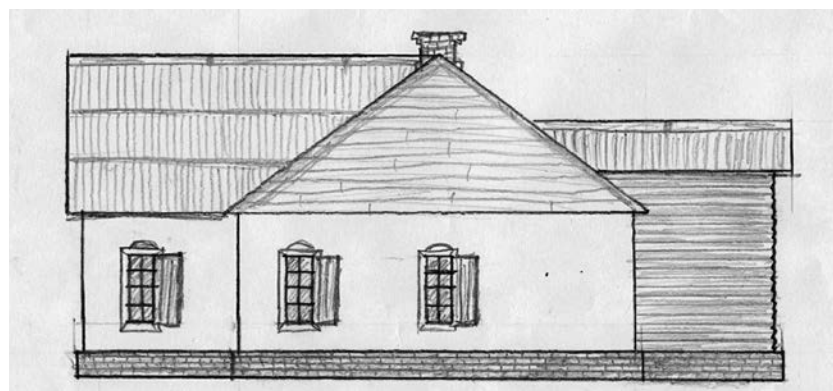
Вигляд з чільного боку



Вигляд з напільного боку (від канцелярії)



Вигляд з правого причілка
(від архіву)



Вигляд з лівого причілка

* Реконструкція В. Герасько, С. Тинкалюка, кресленик С. Тинкалюка, 2017 р.

За кресленнями можна дійти висновку, що співвідношення висоти й ширини дверей, як і в хатах ХІХ ст., 2:1 або близьке до нього [16, с. 27]. Двері робили переважно одноствулкові, широкі з візерунчастими петлями й замками та залізним окуттям [1, с. 56]. Вони здебільшого були дерев'яні, прямокутної форми, на залізних завісах. Для замикання слугувала задвірка — дерев'яний з нарізами зверху брусок, який пересувався дерев'яним або залізним ключем. Він мав таку конструкцію, що його кінець спускався під прямим кутом, коли його вставляли в маленький отвір в стіні коло дверей [9, с. 110]. Усі двері відчинялися в сіні [17, с. 25].

Оскільки слово «вікна» походить від слова «очі [вічі]», то спочатку вікна робили круглі, як очі [17, с. 33]. Нерідко вікна в урядових будівлях ХVІІІ ст. прорізали (так, як у хатах того-таки класичного типу ХІХ ст.) на відстані, що дорівнює ширині вікна від кутка зрубу. За формою віконні просвіти («окончини») були квадратіві, волокові, вони вставлялися у віконні рами («оболончини»). Вікна переважно склали «стеклом аркушевим простим та стеклом аркушевим білої води», або «оболонками» — «простого стекла круглими шибками», «стекла простого круглого». Цим матеріалом вікна склали до середини ХІХ ст., адже в той час скло такого типу зникає разом з гутами, які його виробляли [16, с. 27–28].

Для скління вікон також використовували кругле або чотирикутне зелене скло. У простих селянських хатах робили вікна залежно від величини придбаного скла. Звичайно вікна мали дві товсті, майже зовсім непрозорі зелені шибки, нижня з яких піднімалася. Проте в панських та урядових будівлях у середині ХVІІІ ст. вікна були на чотири або шість шибок, нерідко їх склали листовим склом, тобто вони мали «шиби аркушові» [9, с. 107]. У своїй праці А. Адрюг повідомляє, що віконниці виготовляли з гутного скла в олов'яній оправі у вигляді круглих скелець у рамах з дерева [1, с. 56]. У деяких зрубних будівлях ззовні на вікна навішували віконниці (ставні), які часто фарбували олійним розчином сажі [17, с. 46].

Листове скло на той час виробляли в кількох повітах Чернігівської губернії. Найближчими до Батурина повітами, де його виготовляли, були Крелевецький, Конопольський та Глухівський, а в Олександрійській гуті (сучасний Семенівський р-н) виготовляли біле й зелене скло. На Криківській гуті також виготовляли віконне скло. Гуті Чернігівщини виготовляли переважно віконне скло, яке можна було купити на ринках у межах губернії [22, с. 208; 12, с. 180]. У середині ХVІІІ ст. поблизу Батурина велось будівництво дзеркальної фабрики, але оскільки дзеркальні пластини на повітрі набували матового кольору (мабуть, від надмірної кількості лужних солей у скляній масі), виробництвом дзеркал займатися перестали [3, с. 94–95]. Проте можна припустити, що разом зі склом, виготовленим на гутах Чернігівщини, такі листи використовували для скління вікон сотенної канцелярії та земського суду в Батурині, адже скло — занадто крихкий товар, тому транспортувати його на далеку відстань було небезпечно.

Для побудови батуринських урядових споруд використовували різні будівельні матеріали. З найближчих околиць привозили землю та ліс. Неподалік міста було чимало лісів, але для будівництва дерево було не придатне, тому купували його на пристані в с. Устя (в усті ріки Сейм), куди сплавляли плотами по Десні з Новгород-Сіверських лісів [2, с. 191]. Зокрема, на початок серпня 1759 року було закуплено й привезено: соснових колод — 6510, дубових 195 і липових 180, також тесу 4010 і більше 40 000 драниць [2, с. 173–174]. Варто зазначити, що хати й комори зі зрубу в той час можна було придбати в Нових Млинах [16, с. 66]. Із середини літа 1752 року до 1765 року в Батурині працював лісопильний завод [18, с. 406–408] майстра І. Ф. Гіршбергера [2, с. 171], який дав змогу самостійно обробляти дерево й використовувати його на будівництві урядових споруд. Для відбудови батуринських об'єктів було задіяно 300 підвод, якими доставляли цеглу, вапно, пісок, воду та землю [2, с. 173–174]. На різні роботи з

полків прибули майстри і робітники «...каменщиків, плотників, столярів і тертичників...», а відповідно їх потрібно утримувати й видавати їм заробітну плату [10, с. 281]. З 50-х років XVIII ст. на батуринських цегельних заводах вироблялося близько 2,5 млн штук цеглин на рік. Працювало 400 осіб, з яких 300 виготовляло цеглу, а 100 копало глину [15, с. 55]. Слід також зауважити, що Батурин і його околиці багаті на поклади різнокольорової глини (від білого до темно-коричневого кольору), тому при обмазці будівель ззовні та зсередини на Батуринщині, крім крейди та вапна, використовували білу глину. Видобуток цих матеріалів був налагоджений поблизу Новгород-Сіверського та Глухова [14, с. 192–197], звідки й доставляли їх на батуринське виробництво.

У своїй розвідці ми за допомогою аналізу архівних даних і досліджень, проведених відомими архітекторами та науковцями, спробували вивчити й описати зовнішній та внутрішній вигляд батуринських урядових споруд XVIII ст. Проте за браком достатньої кількості матеріалів залишається багато питань,

що вимагають ретельнішого дослідження. Після опрацювання кресленника Батуринського земського суду [16, с. 99] з'ясувалося, що впродовж понад двох століть деякі параметри будівлі вважалися помилковими, що в цілому внесло неясність у загальний розмір будівлі. Зокрема, було встановлено, що 1) ширина споруди становила 11 а. 13 в. [9,39 м], а не 9 а. 13 в. [6, с. 97]; 2) споруда мала 16 вікон, а не 15, як зазначалося у «Відомостях про казенні будівлі Батурина» за червень 1781 року [2, с. 194].

Також невідомо, чи для батуринських урядових служб будували приміщення спеціально, чи вони займали раніше збудовані. Не вдалося дослідити, з якого матеріалу було зроблено підмурки в будівлі земського суду в Батурині — із цегли чи дерева, проте схилиємося до тієї версії, що вони були кам'яні (цегляні). Залишається невідомим місце розташування цього суду та інших міських урядових будівель XVIII ст. Отже, тема «Архітектура батуринських урядових будівель XVIII ст.» є недостатньо вивченою й потребує дальшого дослідження.

1. *Адрюг А.* Архітектура Чернігова другої половини XVII – початку XVIII століть. – Чернігів : Чернігівський ЦНТЕІ, 2008. – 224 с.

2. Батурин: сторінки історії. Збірник документів і матеріалів / Чернігівський державний педагогічний університет ім. Т. Г. Шевченка та ін. ; редколегія: О. Б. Коваленко та ін. – Чернігів : Чернігівські обереги, 2009. – 786 с.

3. Батуринська старина : збірник статей Віктора Бондаренка / упоряд.: Ю. А. Блажко, Л. Г. Кіясшко. – Ніжин : Аспект-Поліграф, 2011. – 168 с.

4. *Блажко Ю.* Батуринська сотня – складова одиниця Гетьманщини // Середньовічні старожитності Центрально-Східної Європи. Матеріали IX Міжнародної студентської археологічної конференції. – Чернігів : ЧНПУ імені Т. Г. Шевченка, 2010. – С. 44–47.

5. *Вечерський В.* Архітектурна й містобудівна спадщина доби Гетьманщини. Формування, дослідження, охорона. – Київ : НДІТІАМ, 2001. – 350 с.

6. *Вечерський В.* Гетьманські столиці України. – Київ : Наш час, 2008. – 320 с. – (Серія «Невідома Україна»).

7. *Виногородська Л., Ситий Ю.* Батуринська кахля // Пам'ятки України. – Київ, 2008. – Ч. 3. – С. 28–41.

8. *Виногородська Л., Ситий Ю.* Колекція кахлів з розкопок на території Батуринської фортеці 2001–2002 рр. // Батуринська старовина : зб. наук. праць, присвячений 300-літтю Батуринської трагедії / упоряд. В. Коваленко. – Київ, 2008. – С. 261–277.

9. *Вовк Х. К.* Студії з української етнографії та антропології. – Київ : Мистецтво, 1995. – 336 с.

10. *Герасько М. О.* Дослідження деяких доповідних записок про будівництво К. Розумовського в Батурині // Сіверщина в історії України : зб. наук. праць. – Київ ; Глухів, 2013. – Вип. 6. – С. 280–282.

11. *Герасько М. А.* Изразцы из печей дворцово-паркового ансамбля К. Разумовского, находящиеся в Батуринском историко-культурном заповеднике // Наука Красноярья. – Красноярск, 2013. – № 4[09]. – С. 5–22.

12. *Герасько М. О.* Побут населення містечок Чернігово-Сіверщини [друга половина XVIII –

середина XIX ст.]: дис. ... канд. іст. наук: 07.00.05. – Київ, 2013. – 235 с.

13. *Гоголь М. В.* Тарас Бульба. – Київ : Веселка, 1971. – 123 с.

14. История и генеалогия глуховских евреев в заметках Черниговских губернских ведомостей. Сборник материалов и документов / сост. В. Назарова ; Национальный заповедник «Глухов». – Можайск : ОАО «Можайский полиграфический комбинат», 2014. – 400 с.

15. *Путро О. І.* Гетьман Кирило Розумовський та його доба [з історії українського державотворення XVIII ст.] : монографія : у 2 ч. – Київ : ДАКККіМ, 2008. – Ч. I. – 240 с.

16. *Таранушенко С.* Архітектура урядових будівель Гетьманщини XVIII століття. – Харків : Харківський приватний музей міської садиби, 2013. – 140 с.

17. *Таранушенко С. А.* Наукова спадщина. Харківський період. Дослідження 1918–1932 рр. : монографічні видання, статті, рецензії, додатки, таранушенкознавчі студії, ілюстрації, довідкові матеріали / упоряд.: О. О. Савчук, М. М. Красиков, С. І. Білокінь. – Харків : Видавець Савчук О. О., 2011. – 696 с.

18. *Терех М.* Промисловість Батурина доби К. Розумовського (XVIII–XIX ст.) // Батурина старовина : збірник наукових праць, присвячений 300-літтю Батурина трагедії / упоряд. В. Коваленко. – Київ : Видавництво імені Олени Теліги, 2008. – С. 400–427.

19. Українська культура. Лекції за редакцією Дмитра Антоновича / упоряд. С. В. Ульянівська. – Київ : Либідь, 1993. – 592 с.

20. Українська минувшина : ілюстрований етнографічний довідник. – Київ : Либідь, 1993. – С. 59.

21. Українське народознавство : навч. посібник / за ред. С. П. Павлюка та Г. Горинь. – Львів : Фенікс, 1994. – 608 с.

22. Чернігівщина. Енциклопедичний довідник / за ред. А. В. Кудрицького. – Київ : Українська радянська енциклопедія ім. М. П. Бажана, 1990. – 1008 с.

23. *Yakovenko A. A* Petrographic analysis of the early modern ceramic stove tiles [«kakhli»] from the excavation of Baturyn // Батурина старовина : зб. наук. праць, присвячений 300-літтю Батурина трагедії / упоряд. В. Коваленко. – Київ : Видавництво імені Олени Теліги, 2008. – С. 339–366.