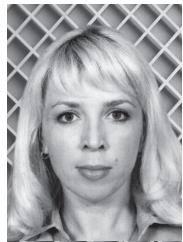


ДОСЛІДЖЕННЯ ТЕНДЕНЦІЙ РОЗВИТКУ ЛІСОГОСПОДАРСЬКИХ ПІДПРИЄМСТВ КИЇВСЬКОЇ ОБЛАСТІ



Л.А. Кургузенкова

Постановка проблеми. Діяльність лісогосподарських підприємств належить до тих видів економічної діяльності, частка яких в економіці України є незначною: вартість виробленої ними продукції в загальній структурі внутрішнього валового продукту країни традиційно становить 0,34 – 0,46% [1]. Разом з тим від ефективності її здійснення залежить соціо-еколого-економічний розвиток нашої держави. Так, деревина, що є основним продуктом лісогосподарських підприємств і найбільш поширеним і універсальним матеріалом має велике значення для економіки країни і розвитку промисловості, транспорту, будівництва тощо [2]. З іншого боку, від ефективності здійснення лісгоспами господарської діяльності, що насамперед полягає в збереженні й догляді за лісом як основним компонентом біосфери, значною мірою залежить стан довкілля, а отже, і здоров'я населення країни. Тому в регіонах, де ліс є сировинною базою господарського комплексу, важливого значення набуває проблема узгодження стратегії соціально-економічного розвитку лісогосподарських підприємств із стратегією раціонального використання лісо-сировинного потенціалу і забезпечення еколого-економічної рівноваги території [3].

Метою статті є визначення основних проблем розвитку лісогосподарських підприємств Київської області, пошук шляхів їхнього вирішення.

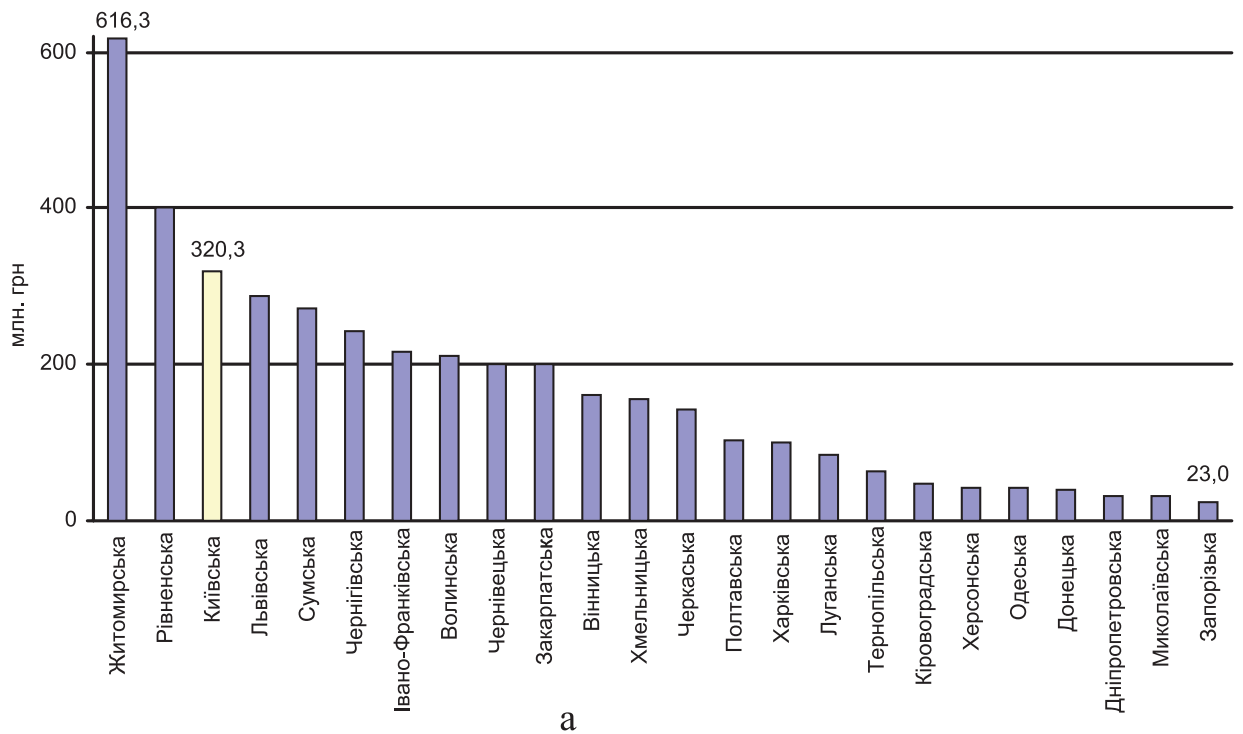
Виклад основного матеріалу. Київська область належить до середньозаліснених регіонів України: землі лісогосподарського призначення становлять четверту частину території області, ліси – 7% усіх лісів України. Майже 75% лісів області мають обмежене експлуатаційне значення і виконують переважно природоохоронні функції, проте значення лісів області в розвитку лісового господарства України важко переоцінити. Так,

за показниками обсягу лісозаготівель і обсягу виробленої продукції, робіт і послуг лісового господарства Київська область поступається лише Житомирській і Рівненській областям, щороку забезпечуючи близько 8% загальнодержавного обсягу лісопродукції як у натуральному, так і в грошовому еквіваленті (рис. 1).

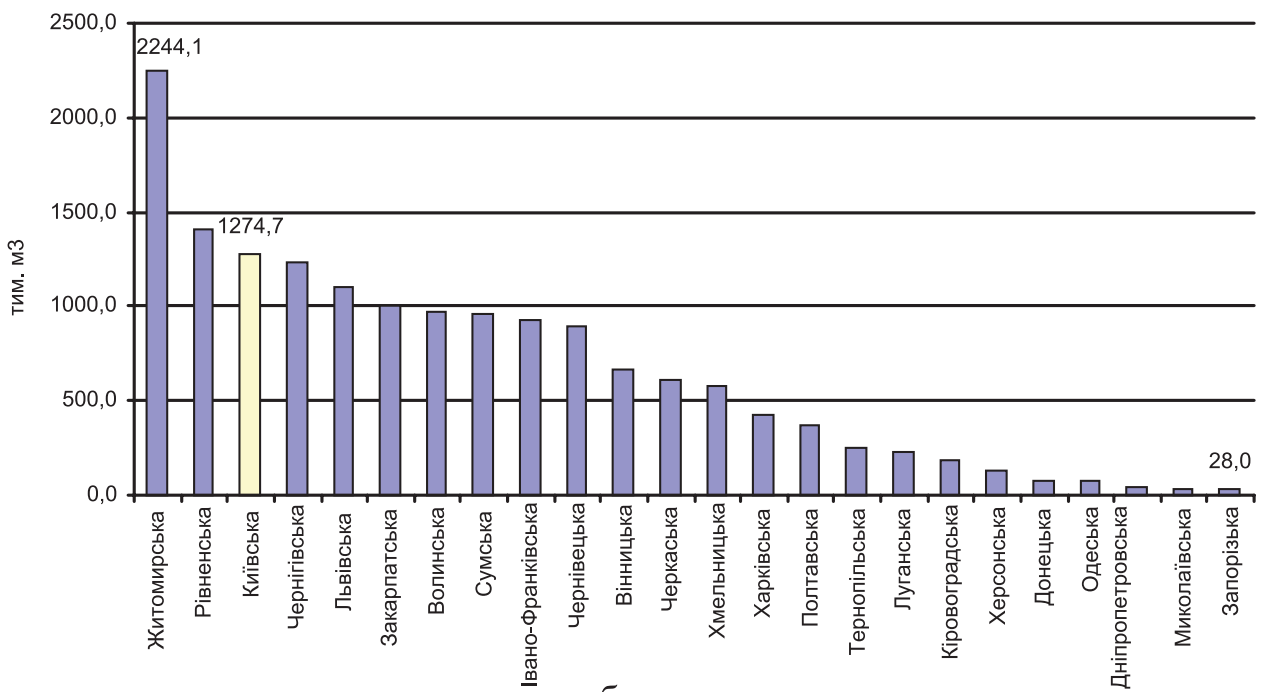
Екологічне значення лісів Київської області є не менш важливим. Київщина як одна з провідних областей України є осередком великої кількості промислових підприємств, об'єктів комунального господарства, магістралей міжнародного і загальнодержавного значення, які інтенсивно забруднюють довкілля. Крім того, вона є однією з областей, що найбільше постраждали від Чорнобильської катастрофи, унаслідок якої до значного виснаження навколишнього середовища, забруднення поверхневих і підземних вод, атмосферного повітря і земель, нагромадження у великих кількостях шкідливих, у тому числі високотоксичних, відходів виробництва долучилося радіаційне забруднення. У комплексі заходів, спрямованих на охорону довкілля, виділяється кілька напрямів, серед яких чільне місце займає охорона і відтворення лісового фонду [4, с. 5], а це підтверджує особливе місце в соціо-еколого-економічній системі Київської області лісогосподарської галузі.

Основну частину обсягу лісопродукції Київської області (близько 90%) забезпечують лісогосподарські підприємства ДЛГО «Київліс» головні впорядники лісів Київщини. У загальній системі управління, контролю й організації лісового господарства вони забезпечують організацію і проведення комплексу лісогосподарських заходів щодо охорони, захисту, використання й відновлення лісових ресурсів. Отже, усі види господарської діяльності лісогосподарських підприємств можна поділити на дві групи (рис. 2):

- екологічного спрямування – здійснюються з метою отримання екологічного ефекту й передбачають збереження і примноження лісових ресурсів;
- економічного спрямування – мають на меті отримання економічного ефекту від використання лісових ресурсів.



а



б

Рис. 1. Економічне значення лісів Київської області в розвитку лісового господарства України (за даними 2010 р.)

(авторська оцінка – за даними Державної служби статистики України):

а – обсяг продукції, робіт і послуг лісового господарства (у фактичних цінах);

б – обсяг заготівлі ліквідної деревини

В умовах обмеженого державного фінансування лісового господарства Київської області, яке становить лише 15,5 – 10,7% від загальнонеобхідного з тенденцією до зниження, лісгосподарські

підприємства змушені покривати більшу частину витрат (майже 90%) на ведення лісового господарства, включаючи заходи екологічного характеру, за власний рахунок (табл. 1). Тому цілком логічним

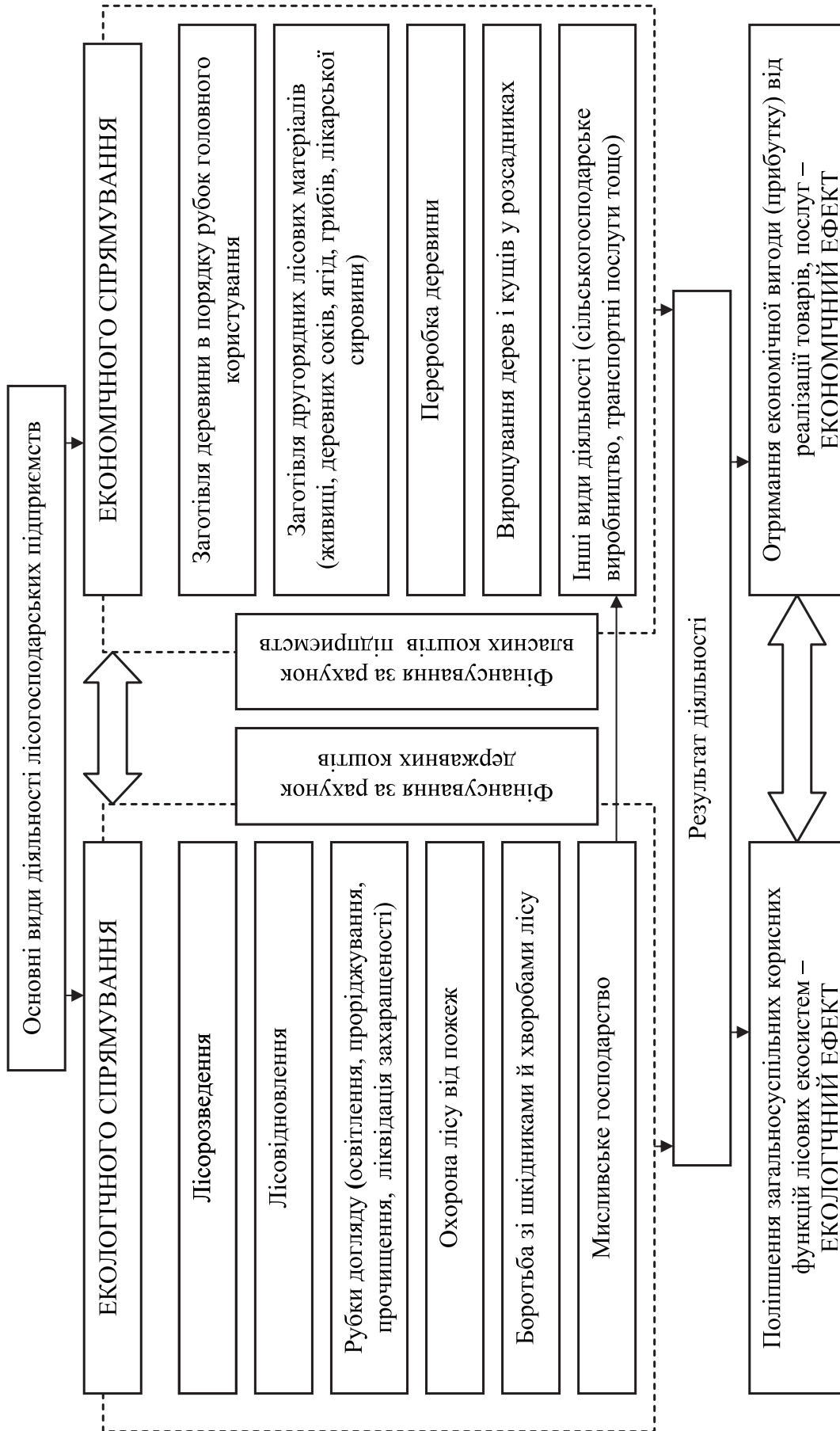


Рис. 2. Основні види діяльності державних лісгосподарських підприємств Київської області (авторська розробка)

**Структура джерел фінансування держлісгоспів Київської області
у 2005 – 2010 рр.***

Роки	Витрати на лісове господарство, усього	У тому числі				Темп зростання, %	
		із державного бюджету		власні кошти підприємств		Кошти державного бюджету	Власні кошти підприємств
		тис. грн.	у % від загальних витрат	тис. грн.	у % від загальних витрат		
2005	110920,9	17181,6	15,49	93739,3	84,51	–	–
2006	126945,6	18826,0	14,83	108119,6	85,17	9,57	15,34
2007	158263,8	22441,8	14,18	135822,0	85,82	19,21	25,62
2008	176065,4	21198,3	12,04	154867,1	87,96	-5,54	14,02
2009	173353,4	20143,7	11,62	153209,7	88,38	-4,97	-1,07
2010	195756,5	21004,7	10,73	174751,8	89,27	4,27	14,06
						22,25 (2010 р. до 2005р.)	86,42 (2010р. до 2005 р.)

* Власні розрахунки за даними Київського обласного управління лісового та мисливського господарства

є висновок про те, що ефективність еколого-економічного лісокористування і сталий розвиток лісгосподарської галузі в сучасних умовах на-самперед залежать від ефективності економічної діяльності держлісгоспів, на яку також впливає ряд чинників.

Однією з основних причин зниження ефективності діяльності держлісгоспів Київської області є високі операційні витрати, пов'язані з управлінням і обслуговуванням підприємств, збутом продукції й іншими операційними витратами, а також значний знос основних засобів виробництва. Дані табл. 2 вказують на те, що виробнича собівартість реалізованої продукції досліджуваних підприємств хоча й мала у 2009 – 2010 рр. позитивну тенденцію до зниження, проте в цілому є досить високою і становить щодо отриманого чистого доходу від реалізації продукції 77,6 – 64,5%. Витрати на збут продукції, які у 2005 р. становили 26942,8 тис. грн. (17,6%) протягом аналізованого періоду зросли до 75838,0 тис. грн. (26,74%). Варто відмітити значну частку інших операційних витрат, яка збільшилася з 68029,0 тис. грн. (44,5%) у 2005 р. до 163997,0 тис. грн. (57,8%) у 2010 р. Разом із собівартістю продукції, адміністративними витратами й витратами на збут це співвідношення зростає до 132,0 – 156,6%.

Це означає, що операційні витрати підприємств

не покриваються чистими доходами (виручкою) від реалізації продукції, унаслідок чого забезпечення беззбиткової діяльності підприємств потребує пошуку інших операційних доходів, зокрема: від оренди активів; реалізації оборотних активів, відшкодування раніше списаних активів тощо.

Стимулюючим фактором розвитку держлісгоспів Київської області є також значний знос основних засобів виробництва. Характеристика ступеня зносу основних засобів підприємств ДЛГО «Київліс» й інших підприємств Київської області (сільського господарства, будівництва і промисловості) вказує на техніко-економічне старіння більшої частини основних засобів виробництва досліджуваних нами підприємств (рис. 3.). На фоні помірного зниження ступеня зносу підприємств сільського господарства, промисловості і стабільно низького показника у підприємств будівельної галузі моральний і фізичний знос основних виробничих фондів підприємств лісового господарства Київської області збільшувався швидкими темпами: у 2010 році порівняно з 2005 роком значення показника збільшилося, що негативно позначається на виробничій діяльності лісгоспів

Висновки

Отже, результати проведеного аналізу тенденцій розвитку лісгосподарських підприємств

Структура операційних витрат лісового господарських підприємств Київської області за 2005 – 2009 рр.*

№ п/п	Показник	Значення показника за роками								Темп зростання, %			
		2005	2006	2007	2008	2009	2010	2006 р. до 2005 р.	2007 р. до 2006 р.	2008 р. до 2007 р.	2009 р. до 2008 р.	2010 р. до 2009 р.	2010 р. до 2005 р.
1	Дохід (виручка) від реалізації продукції (товарів, робіт, послуг)	166970,2	194367,2	205310,0	229494,0	221317,0	304569,0	16,41	5,63	11,78	-3,56	37,62	82,41
2	Непрямі податки й інші вирахування з доходу	13941,9	17984,6	17525,0	23927,0	17251,0	20920,0	29,00	-2,56	36,53	-27,90	21,27	50,05
3	Чистий дохід (виручка) від реалізації продукції	153028,3	176382,6	187785,0	205567,0	204066,0	283649,0	15,26	6,46	9,47	-0,73	39,00	85,36
4	Операційні витрати:	215312,0	232899,3	279661,2	288743,0	318085,0	442955,0	8,17	20,08	3,25	10,16	39,26	105,73
5	собівартість реалізованої продукції	108329,6	126866,5	139579,5	159410,0	140910,0	182920,0	17,11	10,02	14,21	-11,61	29,81	68,86
6	% до чистого доходу	70,79	71,93	74,33	77,55	69,05	64,49	1,61	3,34	4,33	-10,96	-6,61	-8,90
7	адміністративні витрати	12010,6	13722,1	15462,7	17258,0	16710,0	20200,0	14,25	12,68	11,61	-3,18	20,89	68,18
8	% до чистого доходу	7,85	7,78	8,23	8,40	8,19	7,12	-0,88	5,84	1,96	-2,46	-13,03	-9,26
9	витрати на збут	26942,8	29041,8	33207,0	35979,0	49203,0	75838,0	7,79	14,34	8,35	36,75	54,13	181,48
10	% до чистого доходу	17,61	16,47	17,68	17,50	24,11	26,74	-6,48	7,40	-1,02	37,76	10,89	51,86
11	інші операційні витрати	68029,0	63268,9	91412,0	76096,0	111262,0	163997,0	-7,00	44,48	-16,75	46,21	47,40	141,07
12	% до чистого доходу	44,46	35,87	48,68	37,02	54,52	57,82	-19,31	35,71	-23,96	47,29	6,04	30,06

* Власні розрахунки.

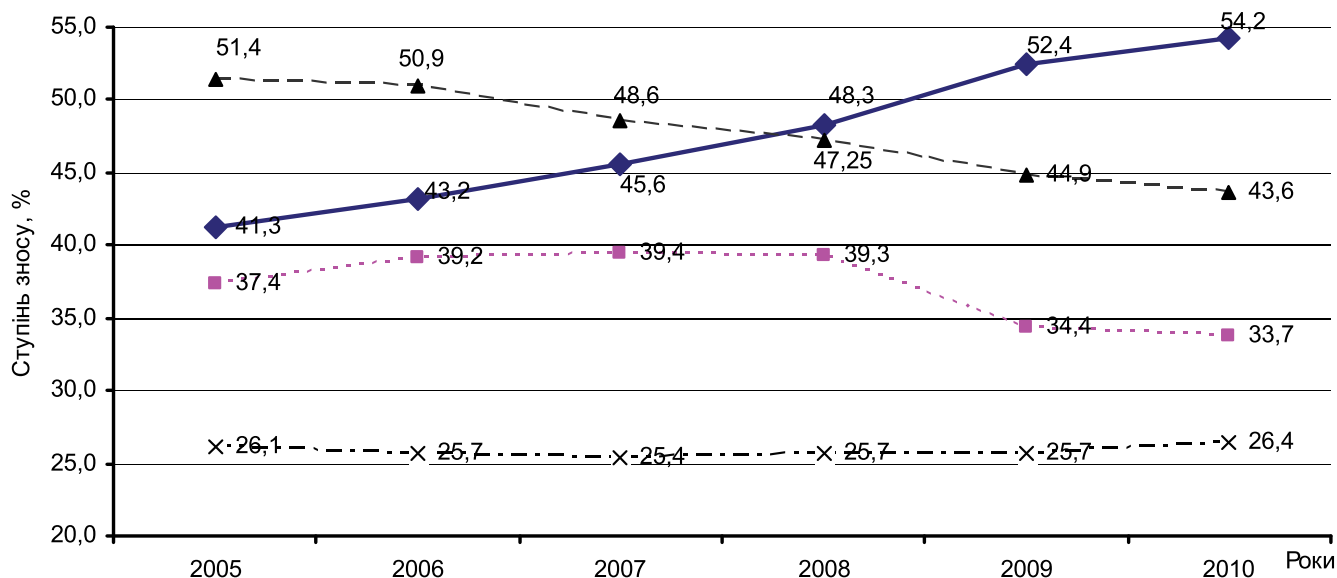


Рис. 3. Порівняльна характеристика стану основних засобів виробництва підприємств Київської області у 2005 – 2010рр.

Київської області свідчить про таке:

- незважаючи на те, що держлісгоспи Київської області щороку забезпечують близько 8% загального обсягу заготовленої в Україні деревини, поступаючи лише підприємствам Житомирської, Рівненської і Чернігівської областей, лісове господарство як вид економічної діяльності нині недостатньо ефективне;

- лісгосподарські підприємства характеризуються високими операційними витратами і великим зносом основних засобів виробництва;

- тенденція до зменшення обсягів державної фінансової підтримки досліджуваних об'єктів є стримуючим фактором сталого розвитку лісгосподарських підприємств і спонукає їх до розвитку нових напрямів діяльності, які зможуть забезпечити стабілізацію дохідної частини і максимізацію

прибутку підприємств, що сприятиме ефективному господарюванню на еколого-економічних засадах.

З метою забезпечення сталого розвитку лісгосподарських підприємств необхідно перш за все забезпечити їхній економічний розвиток, чого можна досягти шляхом диверсифікації.

ЛІТЕРАТУРА

1. За матеріалами Державної служби статистики України. – Режим доступу: // <http://www.ukrstat.gov.ua>
2. Волощук Р.В. Проблеми і перспективи розвитку лісгосподарського комплексу. – Режим доступу: // http://www.rusnauka.com/17_AND_2010/Economics/68774.doc.htm
3. Колісник Б.І. Еколого-економічні аспекти раціоналізації лісокористування в Україні. – Режим доступу: // http://www.nbuv.gov.ua/portal/soc_gum/en_em/2008_5_1/Zbirmik_EM_08_1_234.pdf
4. Екологічний паспорт Київської області, 2010. – С. 5.

До уваги авторів!

З 1 квітня 2008 р. введено в дію національний стандарт України ДСТУ ГОСТ 7.1:2006 «Бібліографічний запис, бібліографічний опис». Просимо в статтях, що надаються для публікації, перелік використаних джерел оформляти згідно з новими вимогами.