



Маріанна МОВНА

## ПУТІВНИКОВИЙ ДИСКУРС ЛЬВОВА ЕПОХИ ГАБСБУРГІВ (1772—1918)

У статті здійснена перша в українському львовознавстві спроба пролити світло на історію створення путівників містом Лева епохи Габсбургів (1772—1918). У ньому визначено типологічну приналежність путівників, підкреслено їх тематичні, ідеологічні та лінгвістичні особливості. Характеризується доробок найпомітніших авторів, відомих діячів своєї епохи — «батька» львівських путівників А. Шнайдера, С. Кунасевича, А. Ціппера, А.Ю. Голлендера, В. Шухевича, М. Ковальчука, М. Орловича та ін., а загальна бібліографія путівників Львовом цього періоду налічує 32 назви.

**Ключові слова:** путівники, А. Шнайдер, Львів, історія, дискурс, епоха Габсбургів.

© М. МОВНА, 2012

Традиція видання путівників столичними містами Європи сягає першої третини-середини ХІХ ст., а отже, має тривке історичне підґрунтя. Варшава (1827), Краків (1835, 1854, 1863), Прага (1841, 1867, 1870), Лондон (1849), Париж (1864) уже мали своїх видавців друкованої путівникової продукції [8; 9; 12; 28; 36]. Східна Галичина, яка перебувала на маргінесі економічного та культурного розвитку Австрійської монархії, довгий час залишалася децю осторонь магістральних шляхів історії. Новітні віяння у галузі урбаністичного краєзнавства дійшли до неї лише наприкінці ХІХ ст., коли побачив світ перший путівник Львовом пера Антонія Шнайдера (1871).

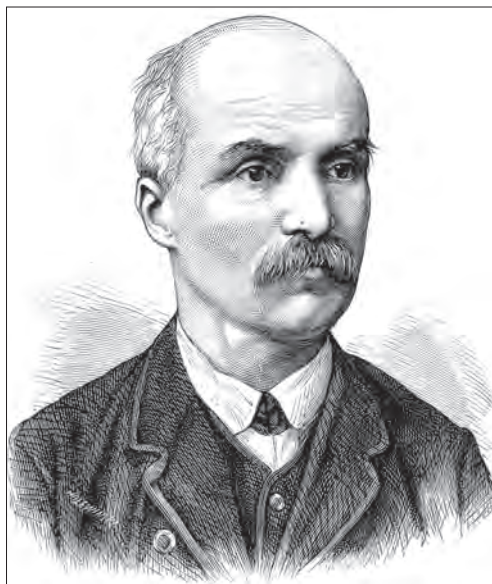
«Батьком» першого путівника Львовом, що з'явився друком 1871 р., став Антоній Юліан Шнайдер (1825—1880) — історик-аматор, краєзнавець, колекціонер старожитностей, археолог, автор «Енциклопедії краєзнавства Галичини» (іл. 1). Народився Антоній 2 червня 1825 р. у с. Вільшаниця Золочівського повіту (тепер с. Велика Вільшаниця Золочівського району Львівської області). Батько — Леопольд Шнайдер, за походженням баварський німець, мати — Тереза з польської родини Водницьких. Дитячі роки хлопець провів у Жовкві. Згодом навчався у львівській гімназії, студії у якій не завершив у зв'язку з матеріальною скрутою після смерті батька. Заробляв на життя, виконуючи обов'язки писаря військової канцелярії Жовкви. Юнак рано виявив зацікавлення місцевими пам'ятками архітектури та культури, зокрема замком графського роду Собеських. У 1848 р. переїхав з родиною до Бродів. У 1848—1849 рр. був учасником угорського національного повстання, після придушення якого відбув трирічне тюремне ув'язнення. У 1858 р. перебрався до Львова, де спочатку працював як урядовець, а з 1862 р. — в редакції часопису «Dziennik Literacki». Ретельно займався самоосвітою, багато читав, мандрував Галичиною, збираючи документи й матеріали до історії міст та сіл краю. Створення «Енциклопедії краєзнавства Галичини», два томи якої (819 гасел на літери А—Б) видруковані у 1868—1874 рр. власним коштом, стало науковим проектом всього його життя. Багаторічна наукова конкуренція з відомим істориком-краєзнавцем С. Кунасевичем, яка набула характеру особистої неприязні, гостра критика останнім його путівника та «Енциклопедії», що потягла за собою припинення державної фінансової субсидії, привели до фатальної розв'язки, яка настала 25 лютого 1880 р. у Львові.

ISSN 1028-5091. Народознавчі зошити. № 1 (103), 2012

Передісторія випуску путівника, що відкриває собою австрійський період, тісно пов'язана із будівництвом земляного кургану («кіпця») на честь 300-річчя Люблінської Унії, що 1569 р. об'єднала Королівство Польське і Велике князівство Литовське в єдину федерацію — Річ Посполиту; земляні роботи на Високому замку були розпочаті 1869 р., а саме будівництво завершено 1871 р. У зв'язку із відкриттям кіпця Комітет з відзначення ювілею, який очолював польський політик Францішек Смолька, запланував урочистості за участю численних делегацій з різних теренів, заселених поляками — Великопольщі, Пруссії, Сілезії, Кракова. До цього заходу знала у Львові видавнича фірма Корнелія Піллера вирішила видати спеціальний путівник містом, оголосивши конкурс, у якому взяли участь відомі історики та краєзнавці Станіслав Кунасевіч і Антоній Шнайдер. Переможцем конкурсу став А. Шнайдер, випустивши 1871 р. свій «Путівник по місту Львову» [46], правда не в повній, авторській, а у скороченій видавцями редакції [33, s. 118].

Цей вадемекум побудовано за маршрутним композиційним принципом: його відкриває короткий історичний огляд, за яким йде маршрутна частина з докладним описом головних площ та вулиць (площа Ринок та сім вулиць-променів, що виходять з неї), окремих дільниць міста (історичні Галицьке, Краківське, Жовківське, Стрийське, Зелене передмістя; Хорунцизна, Новий Світ, Байки, Богданівка, Підзамче, Пасіки), визначних будівель (ратуша, «Народний Дім», королівський арсенал), костелів (римо-католицький кафедральний собор, Єзуїтський костел, Домініканський собор, костел св. Магдалини, кафедральний греко-католицький собор св. Юра та ін.), монастирів, навчальних та культурних закладів, товариств, лікарень. Важливу історичну цінність має інформація про Національний заклад ім. Оссолінських, заснований у 1817 р. графом Юзефом Максиміліаном Оссолінським. У 1871 р. колекція цього закладу налічувала 100 тис. томів книг, 1872 рукописи, 6733 гравюри, 515 карт та атласів, 464 художні полотна, 419 дипломів, 1150 старожитностей, 2552 автографи, більш як 10 тисяч монет і медалей, 1333 зразки мінералів.

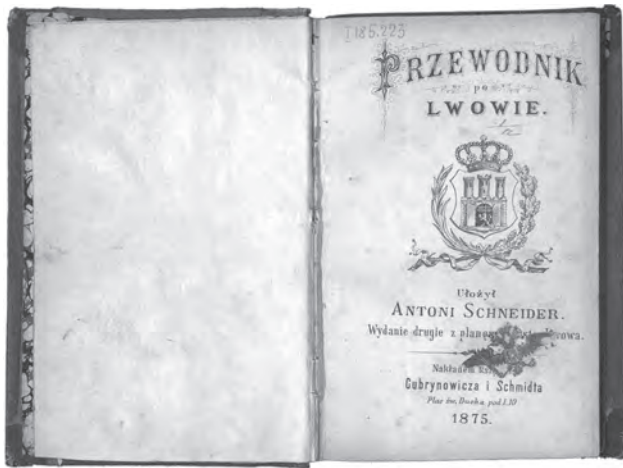
Наприкінці путівника наведено статистичні дані кількості площ, вулиць, передмість, будинків, мешканців за національною ознакою та конфесійним складом. Зокрема, згідно з даними урядового пере-



Іл. 1. Антоній Шнайдер (1825—1880). Графічний портрет із часопису «Kłosy». Варшава, 1875 р.

пису населення 1869 р., у Львові налічувалася 3381 кам'яниця, у якій проживало 87109 постійних мешканців. Серед них — 46252 особи латинського обряду, 12406 осіб греко-католицького віросповідання, 26694 особи іудейського визнання та невелика кількість німців і вірмен. Завершує путівник стислий опис Високого замку із курганом Люблінської Унії. Текст путівника написаний доступно для широкого загалу мовою. Авторство А. Шнайдера зазначено не на титульному аркуші, а на останній сторінці видання.

«Родзинкою» цього путівника стали чорно-білі ілюстрації, виконані друкарською фірмою Піллерів на основі літографій відомих чеських графіків Йозефа Свободи (бл. 1810 — бл. 1885) та Карела Ауера (1818—1859), що презентували для огляду читача визначні архітектурні набутки Львова. Всього у путівнику вміщено 8 літографій: герб Львова, кафедральний римо-католицький костел, ратуша, Національний заклад імені Оссолінських (нині — головний корпус Львівської національної наукової бібліотеки України ім. В. Стефаника), театр Станіслава Скарбка (нині — Національний академічний український драматичний театр ім. М. Заньковецької), палац латинських архієпископів (нині — курія Львівської римо-католицької архідієцезії), ярмарок поблизу церкви св. Юра, вид Львова з Високого замку. Ілюстрування книжок на той час не було поширеною практикою, а радше ви-



Іл. 2. Титульна сторінка 2-го видання путівника по Львову А. Шнайдера. 1875 р.

нятком. Знана дослідниця культурного ландшафту Галичини першої половини XIX ст. Софія Малець справедливо назвала літографію Карела Ауера «сверідною енциклопедією галицького побуту» [2].

До речі, перу К. Ауера, згідно із атрибуцією Михайла Крілья [5, с. 9], також належить гравюра «Вид міста Львова», опублікована 1835 р. у празькому часописі «Světozog» («Всесвіт») [51]. До неї додано короткий текст-провідник містом, автор якого заховався під криптонімом З. На підставі аналізу творчої спадщини тісно пов'язаного із Галичиною чеського етнографа і культурного діяча Карела Владислава Запа (1812—1871), вивченням якої спеціально займаються сучасні дослідники М. Кріль [6, с. 397] та С. Кость [3], з високою ступінню вірогідності можна стверджувати, що він був автором цього, першого відомого нам опису Львова путівникового характеру у тогочасній періодиці, що пунктирно окреслює основні історичні події в житті міста від часів його заснування аж до підпорядкування австрійській короні (1772). Допис також подає статистику мешканців Львова і стислі відомості про міське культурне середовище — навчальні заклади, зокрема університет, пресу, культурні та музейні осередки (заклад ім. Оссолінських, музей Любомирських) та ін.

Друге видання путівника А. Шнайдера (іл. 2), значно ширше за обсягом, присвячене II з'їздові польських лікарів та природознавців, який відбувся 1875 р. у Львові й доповнене планом міста, вийшло накладом книгарні «Губринович і Шмідт» за кошт товариства польських лікарів [38]. Авторство А. Шнайдера, на відміну від попереднього видання, уже вказувалось

на титульному аркуші. Видання розширено за рахунок доповнення розділу «Найголовніші площі та вулиці» новим матеріалом, який автор структурував на 5 розділів відповідно до тодішнього поділу міста за дільницями: «Середмістя», «Галицьке передмістя», «Краківське передмістя», «Жовківське передмістя», «Личаківське передмістя». Також додано суто практичну інформацію (перелік культурних та фінансових установ, товариств, організацій; розклад руху поїздів та ціни на фіакри; нові назви вулиць Львова; список готелів, кав'ярень, цукерень; рекламний блок), повністю відсутню у першому виданні.

Автором хронологічно наступного путівника Львовом виступив відомий львівський краєзнавець та журналіст, доктор права Станіслав Кунасевіч (1842—1879), який спочатку відгукнувся критичною статтею [20] на путівник А. Шнайдера. Його основні критичні «стріли» стосувалися, по-перше, відсутності зазначення прізвища автора книжки на титульному аркуші, по-друге, конкретних помилкових відомостей, наведених А. Шнайдером у путівнику: інформації про першу згадку Львова в літописах (1268), року будівництва ратуші (1837), часу заснування багатьох львівських костелів, а також браку даних про відомих людей міста, зокрема Костянтина Корнякта. Також критикує С. Кунасевіч і «Енциклопедію краєзнавства Галичини» пера А. Шнайдера [10, s. 61].

С. Кунасевіч багато років виношував план написання власного провідника містом, який нарешті реалізував 1878 року із виходом «Путівника Вільда по Львову» [48] (іл. 3). Видавництво відомого львівського видавця та книгаря Кароля Казимира Вільда (1824—1885) погодилося видрукувати путівник своїм коштом лише за умови, що у назві фігуруватиме прізвище видавця.

Видання С. Кунасевіча, що започаткувало новий тип путівника — довідниковий, складалося із 10 розділів («Найпотрібніші підказки», «Нарис історії Львова», «Назви і герб Львова», «Архіви», «Бібліотеки і музеї», «Наукові заклади», «Чинovníки, уряди і установи», «Заклади і товариства з розвитку кредиту, рільництва і промислу», «Релігійні інституції», «Цвинтарі»). На противагу А. Шнайдеру, піонеру маршрутного принципу компонування путівників, С. Кунасевіч став родоначальником путівника довідникового типу. Ці дві схеми їх побудови, започатковані засновниками цього виду краєзнавчої літерату-

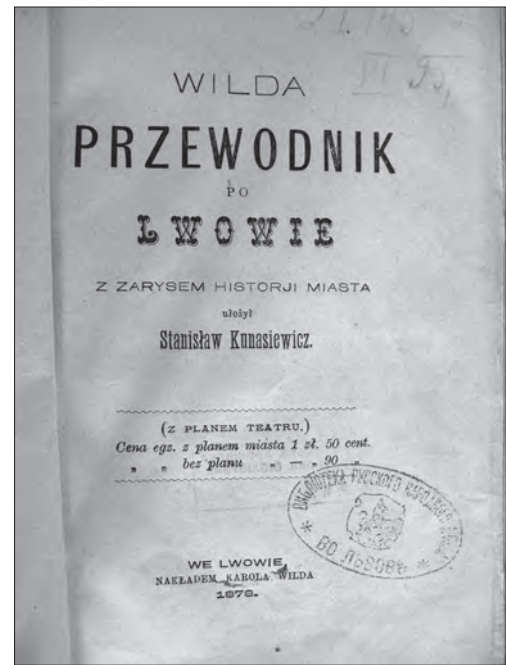


ри, будуть зберігатися і в майбутньому, що наочно простежуватиметься у нашому дослідженні.

Прикметною рисою кінця ХІХ ст. став вихід путівників, приурочених до пам'ятних подій у житті столичного міста краю. Однією з них був V з'їзд польських лікарів та природознавців (1888), якому присвячено «Путівник по Львову з додатком мапи Галичини і планом міста Львова» [45]. Довідниковий путівник кишенькового формату складався з 3 розділів — інформаційного з подачею відомостей про тарифи кінного трамвая, перелік банків, редакцій газет, книгарень, готелів, казино (клубів); короткого нарису історії Львова з характеристикою найвизначніших будівель на території п'яти дільниць (середмістя, Галицької, Краківської, Жовківської, між Замковою горою та вул. Я. Кохановського<sup>1</sup>) — основи тодішнього адміністративно-територіального устрою; розділу, присвяченого комунальній гігієні в широкому розумінні цього слова, до якої залічували наступні галузі: геологія; клімат; статистика; цвинтарі; санітарний стан вулиць і площ; освітлення; шпиталі; товариство охорони тварин. На сторінках путівника зафіксовано, що станом на 1888 р. у місті налічувалося 246 вулиць, 24 площі, 120 тисяч мешканців, що проживали у 3200 будинках. У цей час місто освітлювалось «нафтовими» (гасовими) лампами (866) і газовими ліхтарями (656), річне утримання яких становило 52875 злотих. З 1876 р. у Львові функціонувало Галицьке товариство охорони тварин, засновником якого став знаний природознавець, професор університету д-р Е. Ланота.

З нагоди такої важливої події в економічному й культурному житті всієї Австро-Угорщини загалом та Львова зокрема, як відкриття загальної Крайової виставки, що тривала з 5 червня по 16 листопада 1894 р., місто отримало відразу 4 путівники: німецькомовний «Провідник по Львові та загальною Крайовою виставкою» А. Ціппера, два польськомовні — «Ілюстрований путівник по Львову разом з планами міста Львова, загальної Крайової виставки, театру Скарбка, літнього театру, кінної та електричної колії» А.Ю. Голлендера, «Ілюстрований путівник по Львову та загальній Крайовій виставці» і український «Провідник по виставі Крайовій».

Путівник пера відомого австрійського письменника, есеїста й перекладача, уродженця Львова, д-ра



Іл. 3. Титульна сторінка путівника по Львову С. Кунасевіча. 1878 р.

права Альберта Ціппера (1855—1936) [52] (іл. 4) — це перший німецькомовний путівник нашим містом, призначений для потреб гостей із різних провінцій імперії, які прибували на виставку задля знайомства з економічними досягненнями краю, налагодження ділових контактів, світських зв'язків. Він складався з двох частин: власне путівника Львовом та провідника окремими павільйонами виставки. Путівник містом довідникового типу знайомив приїжджих з географічними та статистичними відомостями, особливостями мови його мешканців, із архітектурними перлинами й туристичними атракціями. Побіжно згадувались і найближчі підльвівські відпочинкові місцевості (Винники, Брюховичі, Зимна Вода). Путівник містив план як усього Львова, так і виставки з розташуванням її основних об'єктів, виконаний у кольорі. За повідомленням газети «Kurjer Lwowski», свій путівник Альберт Ціппер уклав на замовлення дирекції Крайової виставки, а його «укладення таке, що дає можливість орієнтуватись в одній хвили» [50]. Путівник, ціною 1 злотий, можна було придбати у всіх книгарнях міста і на самій виставці. На титульному аркуші примірника, який зберігається у фондах Львівської національної наукової бібліотеки України ім. В. Стефаника, стоїть штамп комітету з їзду австрійського товариства аптекарів (1897). Можемо припустити, що згодом він розповсюджувався і серед учасників цього форуму.

<sup>1</sup> Сучасна вул. К. Левицького.



Іл. 4. Альберт Ціппер (1855—1936). Графічний портрет із часопису «Kłosy». Варшава, 1883 р.

Путівник Антонія Юліана Голлендера (1859—?) [13] (іл. 5) змішаного довідниково-маршрутного типу охоплював наступні розділи: «Начерк міста Львова» з короткою історичною довідкою, «Опис вулиць, площ та будівель» (середмістя та основні історичні дільниці — Галицька, Краківська, Жовківська, Личаківська), «Костели, монастирі, церкви», «Музеї, бібліотеки, архіви і театри», «Влада та урядові установи», «Наукові та освітні заклади», «Фінансові інституції», «Товариства» (серед них українські — «Академічний кружок», «Боян», «Руська Бесіда», «Галицько-Руська Матиця», «Товариство ім. М. Качковського», Клуб русинок, «Просвіта», «НТШ», «Сокіл» та ін.), а також перелік фахівців з різних галузей (лікарів, адвокатів, ремісників), часописів, транспортні тарифи, розклад руху потягів.

Кишенькового формату довідниковий «Ілюстрований путівник по Львову та загальній Крайовій виставці» [12] (іл. 6), виданий товариством розвитку та вдосконалення міста, складався із 7 розділів, насичених практичною інформацією для приїжджих. Він містив коротку історичну довідку, перелік та адреси львівських музеїв, бібліотек, архівів, навчальних закладів, редакцій часописів, потрібних загалу спеціалістів різних профілів, урядових та громадських організацій, алфавітний покажчик вулиць і площ міста (пера Леопа Герцманека), топографічно-статистичний нарис (пера Михайла Ковальчука), історичний нарис міста

(пера Олександра Чоловського), опис окремих пам'яток Львова (пера М. Ковальчука) та власне Крайової виставки (пера Теофіля Меруновича та Михайла Ковальчука). Оскільки одноосібним автором чи співавтором більшої частини путівника є історик архітектури Михайло Ковальчук (1855—1938), можемо вважати його основним автором видання. Історичної вартості путівнику додає перша згадка про електричний трамвай, який почав курсувати за маршрутом «Головний вокзал — Гетьманські вали — Стрийський парк». Трамвай з'явився на вулицях Львова 5 червня 1894 р. — першим в Австро-Угорщині (та четвертим у Європі) з нагоди відкриття загальної Крайової виставки — провісниці майбутнього економічного піднесення Галичини зламу ХІХ—ХХ ст. На титульному аркуші видання вміщено панорамне фото міста з гори Вроновських; текстову частину доповнюють план та 18 фотографій відомих споруд. У львівському місячнику «Czasopismo Techniczne» за червень 1894 р. натрапляємо на відгук його головного редактора П'єрса Дзівінського про цей путівник [11]. Між іншим, у ньому до відома читачів вміщена інформація про ціну та місця розповсюдження видання.

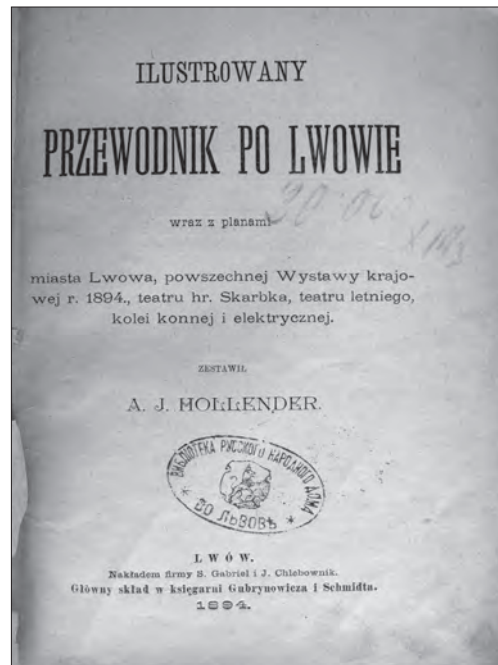
Українські культурні кола також не залишилися осторонь визначної події в житті міста. З нагоди відкриття Крайової виставки НТШ видавало друком невелику книжечку «Провідник по виставі Краєвій», у якій (серед іншого) представлено перший цілісний україномовний блок «Провідник по Львові» [7]. Він займає 30 сторінок тексту й містить, вперше оприлюднений, погляд українця на галицьку столицю кінця ХІХ ст. — її історичну долю від часу заснування аж до сучасного суспільно-культурного тла в умовах Габсбургської монархії (розділ «З минувшини»), короткий архітектурно-функціональний огляд її найважливіших історичних пам'яток (розділ «Цікавіші будівлі і інституції»), практичні поради щодо розміщення й заповнення дозвілля українських учасників виставки та її гостей (розділ «Інформації для приїжджих»). Наведемо цитату із останнього розділу про розміщення гостей у Львові із збереженням автентичного правопису української літературної мови кінця ХІХ століття: «Приїжджаючи у перве до Львова треба вистерігати ся жидків факторів, котрі вам захвалюють найпліхші готелі як найліпші. Хто бажає зупинити ся в ліпшому готелі, той нехай іде до

Жоржа, гот. Європейського, Французького, гот. Імперіяль, Гранд гот. або до гот. Метрополь. У всіх цих готелях мають ся й ресторани. З інших ресторанів можна порекомендувати Штатміллера (ул. Краківська 9), Три Корони (ул. Трибунальська 10)».

Хоча підпис під текстом «Провідника по Львові» відсутній, його автором ми схильні вважати Володимира Шухевича (1849—1915) — відомого українського вченого-етнографа, громадського діяча, активного творця й співорганізатора українського павільйону Крайової виставки, упорядника «Провідника по виставі Краєвій у Львові». На титульному аркуші примірника, що зберігається у відділі україніки ЛННБУ ім. В. Стефаника стоять 2 штампі: «Олександр Барвінський» та «Бібліотека НТШ у Львові». Очевидно, це книга з приватної збірки відомого політичного та громадського діяча О. Барвінського (1847—1926), пізніше подарована бібліотеці НТШ.

Частково функції путівника містом перебрала на себе видана з нагоди відкриття загальної Крайової виставки «Ілюстрована адресна книга Львова» Ф. Рейхмана (1894) [22], з якої зацікавлений читач міг почерпнути короткі відомості про заснування й історію міста, його соціально-демографічний склад, заняття мешканців, основні архітектурні пам'ятки, музеї, навчальні заклади, театри, парки, фінансові інституції.

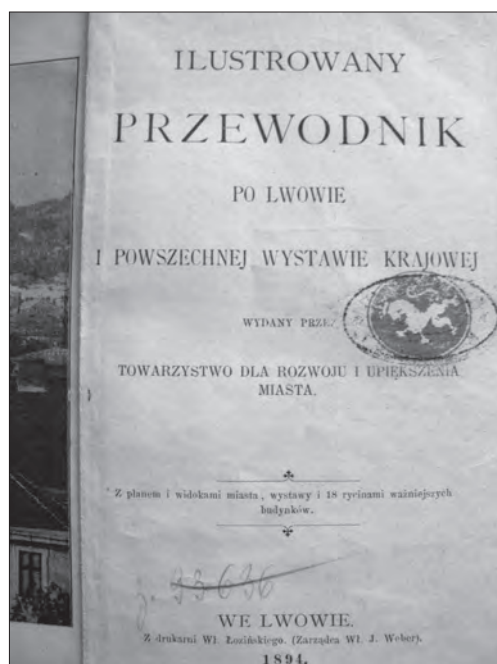
Різновидом путівників вважаємо серію ілюстрованих видань, що побачили світ у Відні без зазначення року випуску й служили потребам пасажирів австрійських залізниць. Усього побачило світ 33 зошити (з них 28 німецькою мовою, а 5 двомовних — паралельно німецькою й польською). Фрагментарні відомості, що стосуються Львова, знайшли відображення у зошитах № 31 (маршрут Перемишль — Львів) [34] та № 32 (маршрут Львів — Красне — Підволочиська) [35]. Як інформує «Gazeta Lwowska», на початку 1894 р. вийшов друком № 32, а № 31, ймовірно, протягом року [37]. Автором та редактором 31 зошитку був Освальд Обоги, 32 зошитку — журналіст Адольф Владислав Інлендер (1854—1855?—1920). Текстовий матеріал про Львів у зошиті авторства О. Обоги займав 65 сторінок опису найважливіших принад міста і практичної інформації (с. 14—79) й був доповнений 16 ілюстраціями. Він давав мандрівнику загальне уявлення про основні історико-культурні пам'ятки Львова.



Іл. 5. Титульна сторінка «Ілюстрованого путівника по Львову та загальній Крайовій виставці» А.Ю. Голлендера. 1894 р.

Необхідну довідкову інформацію для подорожніх, які прибували до Львова потягами, надавали також путівники Галичиною, що з 1905 р. двічі на рік (15 квітня і 15 вересня, відповідно до зимового та літнього сезону) почала видавати редакція краківського двомісячника «Przegląd Zdrojowy» (згодом «Przegląd Zdrojowy i Turystyczny») з дозволу австрійського Міністерства залізничного транспорту на замовлення дирекції залізничних колій Галичини та Буковини. Часопис, яким керував лікар за фахом й журналіст за покликанням Зенон Пельчар, пропагував кліматичні курорти краю. Нам вдалося відшукати третє (зима й літо 1906 р.) і два четвертих (зима-літо 1907 р.) видання. Серія «Путівники Галичиною» [24; 25] мала на меті сприяти розвитку туризму в краї. Будучи дороговказом для іноземців, що відвідували наше місто, путівники подавали найновіші відомості про діючі виставки, розклад роботи музеїв, бібліотек, рекомендації для осіб, які приїхали на аудієнцію до державних установ, список готелів, ресторанів, фінансових інституцій, рекламу магазинів та виробників різноманітної продукції, а також вели мову про окраси міського ландшафту — окремі будівлі, парки, сквери. Додаткову цінність путівнику надають світлини новозбудованого залізничного двірця (головний вхід, портали, зал ресторану третього класу, двері та вікна входу, ліхтарі поблизу вокзалу),





Ил. 6. Титульна сторінка «Ілюстрованого путівника по Львову та загальній Крайовій виставці» за редакцією М. Ковальчука. 1894 р.

який пізніше суттєво постраждав під час російського наступу на Львів 1914 р., що доповнювали й візуально увиразнювали текстову інформацію. Із цим виданням могли ознайомитися пасажирів вагонів першого та другого класу в усіх потягах, які курсували Галичиною й Буковиною. На титульному аркуші містилося прохання до пасажирів не виносити книжку, яка вважалася власністю окремого вагону, за його межі. Укладачем цих путівників маємо усі підстави вважати співробітника редакції часопису Зигмунта Роснера, авторство якого вказане лише на літньому виданні 1906 р. Судячи із аналогічних текстів наступних видань, він є автором їх усіх.

Одному із найкращих вадемекумів Львовом свого часу (з планом міста та 11 ілюстраціями), укладеним зусиллями місцевого педагога Францішека Баранського [39], 1902 р. дала путівку в життя відома книговидавнича фірма Германа Альтенберга [4, с. 56]. Хоча дата на виданні не вказана, ми можемо встановити рік його виходу на підставі відомостей у польському бібліографічному місячнику «Książka» («Книжка»), де цей путівник фігурує як бібліографічна позиція [19]. Окрім того, наступне стереотипне видання вже із зазначенням дати друку (1904) тоді ж з'явилося в книгарнях міста [40]. Основною ідеологічною задачею його творця була теза про те, що «мандрівник

Львовом не повинен бути рабом книжки, а навпаки, вона має слугувати йому порадицею. І тому в путівнику я подав назви вулиць в алфавітному порядку з історією їх заснування та розташуванням, а також детальний опис визначних будівель на кожній із перелічених вулиць. Відвідувач Львова завдяки цьому має повну свободу орієнтації...».

Путівник Ф. Баранського, що належить до змішаного типу довідково-інформаційних видань, складався з трьох частин. У першій з них («Опис Львова») зустрічаємо короткий історичний шкід, з акцентом на середмісті і чотирьох основних дільницях (Галицьке, Краківське, Жовківське і Личаківське передмістя). Подавалася і практична туристична інформація (транспортні тарифи, графік прийому відвідувачів урядовими установами, адреси банків, готелів, ресторанів, фотоательє та ін.). Автор розробив також одно- та кількадевні пішохідні маршрути для знайомства з містом. Друга частина («Перелік вулиць») містила алфавітний список вулиць, площ, доріг, парків, цвинтарів та інших громадських місць з описом найважливіших пам'яток. У заключній частині («Показчик міста Львова») в алфавітному порядку друкувалися адреси урядових установ, редакцій газет, навчальних закладів, товариств і т. д., а також подано рекламний блок. За наповненням практичною інформацією для приїжджих путівник Ф. Баранського, до речі, кишенькового формату, був найкращим провідником вулицями тогочасного Львова.

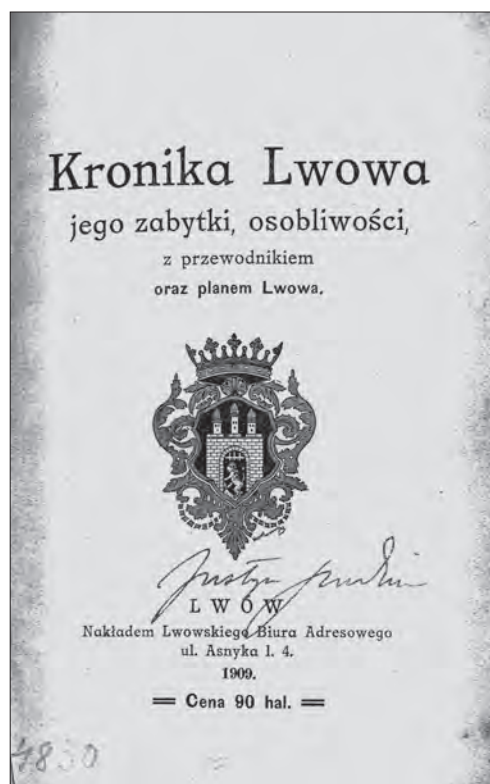
У 1907 р. (дата зазначена на ребрі книги) у ново-започаткованій видавництвом відомого львівського книгаря і видавця Бернарда Полонецького (1862—1943) «Польська книгарня» амбітній серії «Polskie przewodniki podróży» («Польські путівники подорожей»), що мала охопити основні міста давньої Речі Посполитої, а також інші країни світу, з'явився «Путівник Львовом та околицею з Жовквою та Підгірцями» [42]. Вибір видавця, який, керуючись польськими патріотичними гаслами, «прагнув не стільки задовольнити поверхневу цікавість пересічного туриста, надавши у його розпорядження практичну інформацію та відомості з історії, мистецтва і культури, скільки насамперед підживити національні почуття місцевого (читай польського. — М. М.) населення завдяки відновленню історичної пам'яті, ближчому знайомству з творчими надбаннями минулих поколінь, усвідомленню краси власної батьківщини та її

територіальної цілості», зупинився на особі знаного в Галичині історика-краєзнавця, популяризатора старовини, колекціонера та бібліофіла Францішека Яворського (1873—1914), який став автором путівника.

Відкриває путівник інформаційна частина, присвячена переліку об'єктів міської інфраструктури (електричний трамвай, готелі, ресторани, аптеки, банки, редакції часописів, театри, урядові установи), місцевій топографії та статистиці. Далі йде історична довідка-опис старовинного Львова з послідовним викладом фактичного матеріалу про окремі старожитності (квартали історичної забудови, визначні культові та цивільні споруди). В окремі розділи винесено прогулянки садами, 16 парками, цвинтарями, а також знайомство з міськими архівами, бібліотеками та музеями. Путівник Ф. Яворського, дотримуючись опису історико-архітектурних пам'яток за змішаним довідниково-маршрутним принципом, вперше розширив межі львівського універсуму, приділивши достатню увагу ближнім околицям міста (Брюховичі, Зимна Вода, Пустомити, Янів, Любінь) й описав одноденні відпочинкові виїзди у дальші околиці, а саме — пам'ятки ренесансної Жовкви та замку в Підгірцях. Слід відзначити скрупульозний опис Ф. Яворським як історії Підгорецького замку, так і його внутрішнього облаштування (партер, веранда, другий поверх), а також численних залів (Лицарський, Кармазиновий, Золотий зали, Китайська кімната, Мозаїчний кабінет, Дзеркальна і Жовта зала та ін.) із детальним описом предметів інтер'єру та експонатів. Згадує автор також про алхімічну лабораторію Северина Жевуського із відповідним начинням (алембики, реторти), яка перебувала у замку. Оскільки невблаганний час не пощадив замок в Підгірцях, опис Францішека Яворського набуває значення документального свідчення. Путівник отримав добру пресу, зокрема позитивну рецензію в щоденнику «Kurjer Lwowski» [21].

Цікавим виданням — сучасницею путівника Ф. Яворського є ґрунтовна монографія відомого свого часу в медичних колах професора лікарського факультету Львівського університету Юзефа Дрогослава Вічковського (1858—1924) «Львів, його розвиток та стан культури, а також провідник по місту» [41]. Публікація, приурочена до X з'їзду польських лікарів та природознавців (1907) і субсидована міською владою, яка виділила для її друку 3000 корон, була відзначена як помітний доробок університету у його хро-

ISSN 1028-5091. Народознавчі зошити. № 1 (103), 2012

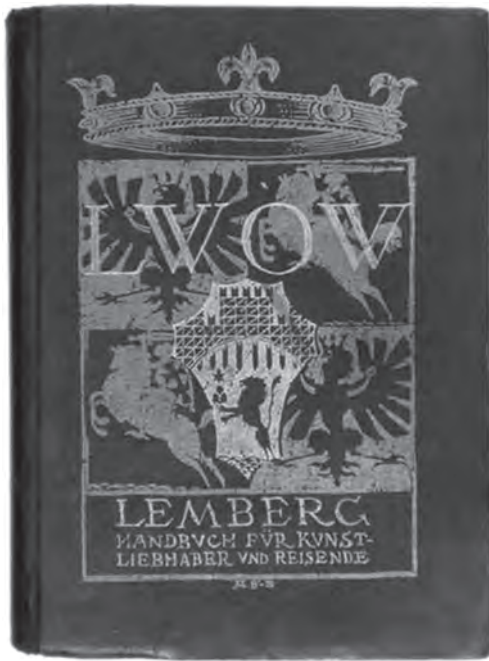


Іл. 7. Титульна сторінка книги «Хроніка Львова, його пам'ятки, особливості із путівником та планом Львова». 1909 р.

ніці за 1898—1910 рр. [18, s. 218]. Обкладинку книги прикрашало зображення бюсту Гіппократа на фоні міського пейзажу, а саме видання — літографія К. Піллера з планом міста. Вступний розділ «Погляд на історію Львова» написав відомий польський історик, музейник та архівіст Олександр Чоловський (1865—1944). Власне путівник як згусток практичної інформації (органи влади, фінансові установи, загальний вигляд Львова з переліком окремих пам'яток, перелік цвинтарів з виокремленням місць спочинку видатних діячів, список лікарів) займав завершальний розділ книги. Усі учасники з'їзду безкоштовно отримали примірник видання на згадку про перебування у Львові. Цінним джерелом інформації про культурне та наукове життя нашого міста вважає путівник Ю. Вічковського сучасна польська дослідниця історії львівської медицини Ванда Войткевич-Рок [49].

1909 р. львівське адресне бюро видало збірник під назвою «Хроніка Львова, його пам'ятки, особливості з путівником та планом Львова» [17] (іл. 7), укладений з використанням праць О. Чоловського, М. Балабана, Ф. Яворського, Т. Меруновича та інших істориків-дослідників міста. У ньому містилися корот-





Л. 8. Обкладинка німецькомовного путівника по Львову авторства Ю. Пйотровського. 1917 р.

кі історичні відомості про Львів з моменту його закладення до часів австрійського панування (1870 р. у місті був встановлений інститут місцевого самоуправління на чолі з президентом) з виокремленням визначних пам'яток (Ринок, ратуша, Волоська церква, міський арсенал, Порохова башта, костел домініканців, Вірменський та Латинський кафедральні собори), музеїв, архівів, бібліотек, театрів, парків, пам'ятників, цвинтарів. Рекламно-інформаційні функції сповняв розділ «Провідник для місцевих та приїжджих покупців».

Вартим уваги є також «Путівник по Львову електричними коліями», виданий у 1913 р. [43]. Функціонери міської електричної колії за свою довголітню службу зауважили брак докладного путівника для пасажирів міського трамвая. Із збільшенням у місті кількості вулиць та площ, відповідно зростала кількість трамвайних маршрутів. І навіть родовитий львів'янин не завжди зміг пояснити приїжджому до міста той чи інший маршрут. Цей невеликий путівничок кишенькового формату вміщав алфавітний список вулиць, правила руху міської електричної колії, інформацію про розташування кас, ціни на проїзд (1 класа — 120 корон, 2 класа — 90 корон). Подавався розклад руху трамваїв на літній сезон. Аналогічним до попереднього, є видання, здійснене наступного, 1914 року [44].

Значний внесок у створення путівників Львовом, всією Галичиною та у справу популяризації рідного

міста й краю у Європі зробив д-р права, географ, відомий польський мандрівник Мечислав Орлович (1881—1959) [28; 25; 47; 30; 29]. 1914 р. у Львові за сприяння видавця Кароля Квецінського побачив світ «Ілюстрований путівник по Галичині, Буковині, Спішу, Ораві і Сілезії» М. Орловича [31], що поклав початок польській краєзнавчій туристичці. Це — наслідок семирічних туристичних мандрівок краєм (понад 500 виїздів), здійснених автором, засновником й першим головою Академічного туристичного клубу у Львові (1906—1911) та його членами, переважно львівськими студентами, що прагнули «пізнати свій край від Збруча і Черемоша по Білу і Віслу». М. Орлович з гордістю зазначав у передмові, що «не на книжках базується наш путівник, але на наочних особистих спостереженнях автора, доповнених записами та фотографіями членів нашого клубу». Що стосується Львова, то йому у путівнику, обсягом 500 сторінок, відведено порівняно небагато місця (с. 51—79) переважно у загальних рисах: перелік засобів комунікації, готелів, ресторанів, банків, розважальних закладів, години роботи музеїв, стислий виклад основних історичних подій, визначних пам'яток, включно з музеями, бібліотеками та Личаківським цвинтарем, кілька маршрутів за межі міста.

Львів також був присутній у першому ілюстрованому німецькомовному путівнику Галичиною (1914) [15], покликаному «допомогти розкрити широкому загалу й зовнішньому світу провінцію, про яку багато говорять, але мало знають». До його створення доклали зусиль згаданий М. Орлович та д-р права, секретар туристичної секції державної спілки курортних територій краю Роман Кордис (1886—1934), що був автором розділу про наше місто як важливий залізничний вузол. Він побудований за стандартним зразком бедекерівського путівника, розрахованого на мандрівника залізницею — залізничний двірць, готелі, ресторани, основні трамвайні маршрути, лапідарна історична довідка, перелік і короткий опис архітектурних «родзинок», найбагатших мистецьких збірок, найкрасивіших парків, включно з Високим замком. Опис Львова супроводжувався добіркою фотографій (12) з зображеннями міських краєвидів. 1990 р. репринтне видання путівника було здійснено у Берліні.

Суто практичну туристичну інформацію з теренів Львова та його найближчих околиць (Погоулянка, Дубляни, Брюховичі, Винники, Янів), що займає всьо-

го 6 сторінок тексту, подав М. Орлович і у «Путівнику Європою», який вперше з'явився 1906 р. у серії «Podróżnik Polski» («Польський мандрівник») київського видавця та адвоката Євгена Старчевського (друге видання — 1909, третє — 1914). У передмові до третього видання читаємо, що видавець поставив собі за мету «по-перше, подати в путівнику все, що може становити пізнавальну вартість для польського туриста Європою, а по-друге, інформувати його про поляків, розпоросених по світах, їх культурні інституції та пам'ятки» [26]. Як майбутній автор, М. Орлович видрукував у варшавському ілюстрованому краєзнавчому часописі «Ziemia» («Земля») прохання до читачів повідомляти практичну інформацію до путівника (адреси товариств, магазинів, готелів, лікарів та інших потрібних фахівців) [16, с. 451].

Хронологічно останнім путівником австрійського періоду стала німецькомовна праця історика мистецтва Юзефа Пйотровського (1873—1939) «Львів і околиці (Жовква, Підгірці, Бережани та ін.). Довідник для прихильників мистецтва та мандрівників» (1917)<sup>2</sup> [32] (іл. 8) із численними ілюстраціями (130) відомих тогочасних фотомитців та архітекторів (Анни Лозинської, Едварда Тшемеського, Генрика-Петра Міколяша, Йозефа Костеші-Яворського, Маріана Амброса, Францішека Вільчковського, Владислава Запальського, Сигізмунда Морвіца та багатьох ін.) й генеральним планом міста професора архітектури Львівської політехніки Адольфа Шишко-Богуша, дібраними для унаочнення описаних мистецьких пам'яток із державних та приватних колекцій міста. На думку сучасного голландського дослідника мистецтва Львова, славіста Яна Пауля Гінрікса [1, с. 30—31], ця книга ще й сьогодні придатна як путівник. На його сторінках увіковічені тогочасні новобудови: промислові об'єкти та будівлі, серед яких — новий водогін, трамвайні колії, газова фабрика (газівня), фабрика льоду, електростанція, імпозантна споруда вокзалу, будівля Оперного театру.

На період перебування Галичини під юрисдикцією Австрійської монархії припадає становлення путівни-

ка як окремого жанру довідково-краєзнавчої літератури на львівському ґрунті. Загальна кількість путівників Львовом досліджуваного періоду становить 32 видання, а розділ, присвячений нашому містові, присутній у понад 80 виданнях польською, німецькою, французькою, українською та англійською мовами.

Видання А. Шнайдера (1871) стало першим путівником Львовом, що започаткував маршрутний принцип його побудови. Майже синхронно (1878) С. Кунасевіч видав путівник довідникового типу. Ці два різновиди типологічної приналежності путівників стали відправною точкою у класифікаційних моделях усіх подальших видань. Характерною рисою австрійського періоду була поява путівників, приурочених до пам'ятних подій в історії міста чи цілої провінції (як-от II та V з'їздів польських лікарів та природознавців (1875, 1888) чи загальної Крайової виставки (1894)). Остання збагатила львівську путівниківну аж на 4 видання — перший німецькомовний ілюстрований путівник А. Ціппера довідникового типу, два польські видання: путівник А. Голлендера змішаного маршрутно-довідникового типу, довідниковий путівник за редакцією М. Ковальчука і перший цілісний україномовний блок з поглядом українця на галицьку столицю кінця ХІХ ст. та її історичну долю від часу заснування аж до сучасної автору суспільно-культурної ситуації в рамках провідника виставкою за редакцією В. Шухевича. Різновидом довідникових путівників стали видання, що випускалися для потреб пасажирів залізниці та носили суто практичний характер. Праці Ф. Баранського (1902, 1904) та Ф. Яворського (1907) змішаного типу отримали визнання як найкращі путівники початку ХХ ст. Задля історичної справедливості відзначимо, що остання демонструє яскраво виражений польськоцентричний характер; її особливістю є те, що автор вперше вийшов за межі Львова, приділивши детальну увагу околицям міста (Жовква й Підгірці). Довідниковий характер носив і путівник Ю. Вічковського (1907), приурочений до Х з'їзду польських лікарів та природознавців й низка путівників М. Орловича, не присвячених Львову безпосередньо, проте із наявністю коротких туристичних відомостей про нього. Хронологічно останній путівник австрійського періоду пера Ю. Пйотровського (1917), зосереджений виключно на описі архітектурних пам'яток, також відносимо до видань довіднико-

<sup>2</sup> Рік виходу в світ путівника (1917) встановлений нами самостійно, оскільки він не вказаний у вихідних даних. Додатковим аргументом на користь цього твердження є бібліографічна позиція у виданні польських колег: Druki oficyny Ossolińskiej 1828—1918: bibliografia. — Wrocław, 1987. — S. 167.

вого типу. Специфікою путівникових видань епохи Габсбургів є фіксація ними досягнень тогочасної науково-технічної думки: появи залізничного сполучення, крайових промислових виставок, запровадження телеграфного зв'язку, кінного й електричного трамвая, автомобільного руху, міського і міжміського телефонного зв'язку, електричного освітлення вулиць, сучасного водогону, нових будівель, що з часом набули статусу візитівок Львова (Оперний театр, залізничний двірцець).

1. Гінріхс Я.П. Lemberg — Lwów — Львів: фатальне місто / Ян Пауль Гінріхс. — К. : Вид-во Жупанського, 2010. — 144 с.
2. Козицький А. Ауер Карл / Андрій Козицький // Енциклопедія Львова / за ред. А. Козицького та І. Підкови. — Львів : Літопис, 2007. — Т. 1. — С. 134.
3. Кость С. «Стежки і прогулянки по Галицькій землі» Карела Запа як джерело досліджень з української етнографії / Соломія Кость // Проблеми слов'янознавства: зб. наук. праць / відпов. ред. Володимир Чорній. — Львів, 2009. — Вип. 58. — С. 151—157.
4. Котлобулатова І. Альтенберги / Ірина Котлобулатова // Енциклопедія Львова / за ред. А. Козицького та І. Підкови. — Львів : Літопис, 2007. — Т. 1. — С. 56—58.
5. Кріль М. Ауер (Auer) Карел / Михайло Кріль // Чехи в Галичині: біографічний довідник / уклад. Олександр Дрбал [та ін.]. — Львів : Центр Європи, 1998. — С. 8—9.
6. Кріль М. Зап Карел Владислав / Михайло Кріль // Енциклопедія Львова / за ред. А. Козицького. — Львів : Літопис, 2008. — Т. 2. — С. 397.
7. Провідник по Львові // Провідник по виставі Краєвій у Львові з особливим оглядом на відділ етнографічний і на павільон руских народних товариств / уклад Володимир Шухевич. — Львів, 1894. — С. 31—66.
8. A Handbook for London / Peter Cunningham. — London : Murray, 1849. — Vol. 1—2. — 933 p.
9. A Handbook for Visitors to Paris. — London : Murray, 1864. — 259 p.
10. Charewiczowa Ł. Historiografia i miłośnictwo Lwowa / Łucja Charewiczowa. — Lwów, 1938. — 291 s.
11. [Dziwiński Placyd]. [Рецензія] / P. D. // Czasopismo Techniczne. — 1894. — № 12. — S. 96. — (Рец. на кн.: Ilustrowany przewodnik po Lwowie i Powszechnej wystawie Krajowej). — Lwów, 1894. — 3, 170, VIII. — 24 s.
12. Ilustrowany przewodnik po Lwowie i Powszechnej wystawie Krajowej. — Lwów, 1894. — 3, 170, VIII. — 24 s.
13. Ilustrowany przewodnik po Lwowie wraz z planami miasta Lwowa, Powszechnej wystawy Krajowej r. 1894, teatru hr. Skarbka, teatru letniego, kolei konnej i elektrycznej / zestawiał A[ntoni] J[ulian] Hollender. — Lwów, 1894. — 164, 132 s.
14. Klučak F. Der Führer durch Prag / František Klučak. — 2 Aufl., Vermehrte. — Prag, 1841. — 117 s.
15. Kordys R. Lemberg / Roman Kordys // Orłowicz M. Illustrierter Führer durch Galizien / M. Orłowicz, R. Kordys. — Wien ; Leipzig, 1914. — S. 213—232.
16. Kronika krajoznawcza // Ziemia. — Warszawa, 1913. — R. 4. — № 8. — S. 451—452.
17. Kronika Lwowa, jego zabytki, osobliwości, z przewodnikiem oraz planem Lwowa. — Lwów, 1909. — XVI. — 111 s.
18. Kronika uniwersytetu Lwowskiego (1898/9 — 1909/10) / zestawiał Wiktor Hahn. — Lwów, 1912. — 710 s.
19. Książka: miesięcznik poświęcony krytyce i bibliografii polskiej / pod red. M. Massoniusa. — Warszawa, 1902. — R. 2. — № 9. — S. 324.
20. Kunasiewicz S. Wzmianka krytyczna o przewodniku po mieście Lwowie / Stanisław Kunasiewicz. — Kraków, 1873. — 7 s.
21. Literatura i sztuka // Kurjer Lwowski. — Lwów, 1907. — R. 25. — № 333. — 20 lipca. — S. 4. — (Рец. на кн.: Przewodnik po Lwowie i okolice z Żółkwią i Podhorcami) / oprac. Franciszek Jaworski. — Lwów, 1907. — 180 s.
22. Lwów // Ilustrowany skorowidz stołecznego miasta Lwowa. Z okazji Powszechnej Wystawy Krajowej roku 1894 / wydał Fr. Reichman. — Lwów, 1894. — S. 5—47.
23. Lwów // Przewodnik po Galicyi / zestawiał Zygmunt Rosner. — Trzecie wyd. (zimowe). — Kraków, 1906. — S. 79—101.
24. Lwów // Przewodnik po Galicyi / [zestawiał Zygmunt Rosner]. — Wyd. czwarte (letnie). — Kraków, 1907. — S. 71—93.
25. Lwów i okolica // Przewodnik po Europie / oprac. Mieczysław Orłowicz. — Wyd. trzecie. — Lwów ; Warszawa ; Kraków, 1914. — T. 1 : Europa Wschodnia i Środkowa (Rosya, Austro-Węgry, Niemcy i Szwajcarya). — S. 132—138.
26. Od wydawcy // Przewodnik po Europie / oprac. Mieczysław Orłowicz. — Wyd. trzecie. — Lwów ; Warszawa ; Kraków, 1914. — T. 1 : Europa Wschodnia i Środkowa (Rosya, Austro-Węgry, Niemcy i Szwajcarya). — S. V.
27. Opisanie historyczno-statystyczne miasta Warszawy przed Łukasza Gołębiowskiego. — Warszawa, 1827.
28. Orłowicz M. Co zwiedzać w Galicji? (wskazówki dla turystów) / Mieczysław Orłowicz. — Lwów, 1913. — 50 s.
29. Orłowicz M. Co zwiedzać w Galicji? (wskazówki dla turystów) / Mieczysław Orłowicz ; wyd. drugie, uzupeł. — Lwów, 1914. — 64 s.
30. Orłowicz M. Illustrierter Führer durch Galizien / Mieczysław Orłowicz, Roman Kordys. — Wien ; Leipzig, 1914. — 388 s.
31. Orłowicz M. Ilustrowany przewodnik po Galicyi, Bukowinie, Spizu, Orawie i Śląsku Cieszyńskim / Mieczysław Orłowicz. — Lwów, 1914. — 510 s.
32. Piotrowski J. Lemberg und Umgebung (Żółkiew, Podhorce, Brzeżany und and.): Handbuch für Kunstliebhaber und Reisende / Josef Piotrowski. — Lwów ; Leipzig ; Wien, [1917]. — 266 s.



33. *Podgórski W.* Antoni Szneider / Włodzimierz Podgórski // *Kłosa*. — Warszawa. — T. 20. — № 504. — 13 lutego. — S. 115, 118.
34. *Przemysł — Lwów* // *Przewodnik* ilustrowany po ces. król. austriackich kolejach państwowych / napisał Oswald Obogi. — Wiedeń, [1894]. — Zeszyt 31. — S. 14—79.
35. *Przewodnik* ilustrowany po ces. król. austriackich kolejach państwowych / napisał Adolf Inlender. — Wiedeń, [1894]. — Zeszyt 32. — Lwów ; Krasne ; Podwołoczyska. — 98 s.
36. *Przewodnik* Krakowski na rok 1835. — Kraków, 1835.
37. *Przewodnik* po Galicyi // *Gazeta Lwowska*. — Lwów, 1894. — № 7. — 11 stycz. — S. 3.
38. *Przewodnik* po Lwowie / ułożył A. Schneider ; wyd. drugie. — Lwów, 1875. — XXXX. — 80 s.
39. *Przewodnik* po Lwowie / ułożył Franciszek Barański. — Lwów, [1902]. — XVI, 182. — [18] s.
40. *Przewodnik* po Lwowie / ułożył Franciszek Barański. — Lwów, 1904. — XVI, 182. — [18] s. — [Електронний ресурс]. — Режим доступу : [www.bn.pl](http://www.bn.pl).
41. *Przewodnik* po Lwowie // *Lwów, jego rozwój i stan kulturalny oraz przewodnik po mieście* / skreślił Józef Wiczowski. — Lwów, 1907. — S. 539—623.
42. *Przewodnik* po Lwowie i okolicy z Żółkwią i Podhorcami / oprac. Franciszek Jaworski. — Lwów, 1907. — 180 s.
43. *Przewodnik* po Lwowie koleją elektryczną. — Lwów, 1913. — 128 s.
44. *Przewodnik* po Lwowie koleją elektryczną wraz z dzienniczkiem na rok 1914 / ułożył W. Werner. — Lwów, 1913. — 84 s.
45. *Przewodnik* po Lwowie z dodatkiem mapy Galicyi i planu miasta Lwowa. — Lwów, 1888. — 239 s.
46. *Przewodnik* po mieście Lwowie / [Antoni Schneider]. — Lwów, 1871. — 68 s.
47. *Przewodnik* po ziemiach dawnej Polski, Litwy i Rusi / ułożył Mieczysław Orłowicz. — Warszawa ; Kraków, 1914. — 207 s.
48. *Wilda* przewodnik po Lwowie. Z zarysem historii miasta / ułożył Stanisław Kunasiewicz. — Lwów, 1878. — 192 s.
49. *Wojtkiewicz-Rok W.* Dzieje wydziału lekarskiego Uniwersytetu Lwowskiego w latach 1894—1918 / Wanda Wojtkiewicz-Rok. — Wrocław : Wyd-wo Uniwersytetu Wrocławskiego, 1992. — S. 97.
50. *Wystawa Krajowa* // *Kurjer Lwowski*. — Lwów, 1894. — R. 12. — № 173. — 24 czerwca. — S. 5.
51. [Zap Karel Wladislaw]. *Lwow / Z.* // *Svétozor*. — Praha, 1835. — Číslo 49. — S. 386—387.
52. *Zipper A.* Führer Durch die Allgemeine Landes-Ausstellung Sowie Durch die Königl. Hauptstadt Lemberg / Albert Zipper. — Lemberg, 1894. — 123 s.

*Marianna Movna*

THE DISCOURSE  
OF LVIV GUIDEBOOKS DURING  
THE HABSBURG'S EPOCH (1772—1918)

For the first time in Ukrainian Lviv studies the article has brought some results of attempt to throw light upon the history of compiling the guidebooks for our town during the epoch of Habsburgs' rule (1772—1918). In the article have been marked main typological attributions of the guidebooks and underlined thematic, ideologic and linguistic peculiarities of ones. Characteristics have been given to the works by authors most noted and widely known in mentioned period — i.t. heritage left by A. Schneider considered to be the father of Lviv guidebooks, S. Kunasiewicz, A. Zipper, A.J. Hollender, V. Shukhevych, M. Kovalchuk, M. Orłowicz and others. In the general bibliography of Lviv guidebooks there are 32 titles as for now

**Keywords:** city guides, A. Schneider, Lviv, history, discours, Habsburg's epoch.

*Марианна Мовна*

ДИСКУРС ПУТЕВОДИТЕЛЕЙ ПО ЛЬВОВУ  
ЭПОХИ ГАБСБУРГОВ (1772—1918)

В статье предпринята первая в украинском львововедении попытка исследовать историю создания в эпоху Габсбургов (1772—1918) путеводителей по Львову. В ней обозначена типологическая принадлежность путеводителей, подчеркнуты их тематические, идеологические и лингвистические особенности. Характеризуется наследие наиболее авторитетных авторов, известных деятелей своего времени — «отца» львовских путеводителей А. Шнайдера, С. Кунаевича, А. Циппера, А.Ю. Голлендера, В. Шухевича, М. Ковальчука, М. Орловича и др., а общая библиография путеводителей Львовом этого периода насчитывает 32 названия.

**Ключевые слова:** путеводители, А. Шнайдер, Львов, история, дискурс, эпоха Габсбургов.