



УДК 7. 046; 7.041.6

Роксолана КОСІВ

ORCID ID: <https://orcid.org/0000-0002-1202-1488>

ІКОНОГРАФІЯ СВЯТИХ МОНАХІВ ОНУФРІЯ, СИМЕОНА СТОВПНИКА ТА САВИ ОСВЯЩЕНОГО У ТВОРАХ РИБОТИЦЬКИХ МАЙСТРІВ 1670—1750-х РОКІВ

Розглядається іконографія святих монахів подвижників ранньої Церкви з Малої Азії Онуфрія, Сави Освященого й Симеона Стовпника у творах риботицьких майстрів 1670—1750-х рр. Вказано, що їхні образи мали поширення під впливом середовищ монастирів, що були розташовані недалеко від Риботич, зокрема чотирьох онуфріївських у Лаврові, Посаді Риботицькій, Бірчі й Добромилі й давнього монастиря св. Симеона Стовпника, який знаходився на місці теперішнього поселення Пацлав, що на території Польщі поблизу з українським кордоном. Якщо образ св. Онуфрія загалом відомий в українському церковному мистецтві, то образи св. Сави та св. Симеона є рідкісними. Твори риботицьких майстрів є показовими пам'ятками щодо їхньої іконографії.

Ключові слова: іконографія, ікона, святі монахи, св. Онуфрій, св. Сава Освящений, св. Симеон Стовпник, м. Риботичі.

Утворчості майстрів з відомого осередку церковного мистецтва у Риботичах, які були активні у 1670—1750-х рр., виділяються окремі образи та сюжети, що мали більшу популярність. Ці зображення могли бути введені до іконостаса або належати до типової програми іконографії церкви у вигляді настінних ікон чи ікон на жертovníку та дарохранильниці. До поширених у риботицьких малярів образів відносяться св. Миколай, дві святі Параскеви, св. Антоній і Теодосій Печерські, св. Юрій, Архистратиг Михаїл або Собор Архистратига Михаїла, св. Дмитрій, Христос у чаші з пристоячими Богородицею та св. Іваном Богословом — образ євхаристійного змісту. Окрім того, у творчості цих майстрів помітною є також увага до образів святого монаха Онуфрія (III ст.) з Фиваїдської пустелі у Єгипті (за переказами перського царевича) та двох малоазійських подвижників св. Симеона Стовпника (390—459) та св. Сави Освященого (439—532). Образ св. Онуфрія за збереженими іконами трапляється частіше, ніж св. Симеона та св. Сави.

Култ св. Онуфрія у Перемиській єпархії, для якої, в основному, працювали риботицькі малярі, має давню традицію. Як відомо, цей анахорет мав особливе шанування від часу, коли частина його моців була вміщена в монастирі св. Онуфрія в Лаврові на Старосамбірщині [6, с. 27]. Власне посвята лаврівського монастиря пов'язана з цією реліквією. Місцевий култ св. Онуфрія відображений у посвяті йому монастиря в Посаді Риботицькій поблизу Перемишля, заснування якого відноситься також до княжого часу. За тією ж традицією св. Онуфрію було посвячено заснований на поч. XVIII ст. монастир у Добромилі. Його розвиток припадає на час припинення діяльності монастиря у Посаді Риботицькій, мурована церква якого у перших десятиліттях XVIII ст. стала парафіяльною (діючою до часу виселення вірних у 1945 р.). На поч. XV ст. монастир св. Онуфрія був також у Бірчі недалеко від Риботич (згаданий у грамоті 1422 р. Казимира Ягеллончика) [6, с. 30]. Якщо відстежити посвяти місцевих парохіальних храмів, то таких храмів св. Онуфрія є небагато. Його култ пов'язаний з монастирями.

Поблизу Риботич у княжий час розташовувалися ще два монастирі: св. Симеона Стовпника і Пресвятої Трійці [12, с. 212—214]. Дерев'яна церква св. Симеона Стовпника у Симеонові, за літописом була відома у 1311 р. Передання вказує, що 1409 р. для неї чернець Лаврентій намалював ікону, яка мала славу чудотворної [1, с. 41—43] (ікона втрачена 1945 р. Її копія є в церкві сусіднього села Губичі, що на терито-

рії України (Старосамбірський р-н, Львівська обл.). Щоправда, іконографія цієї копії викликає сумнів, щодо створення оригіналу на поч. XV ст.).

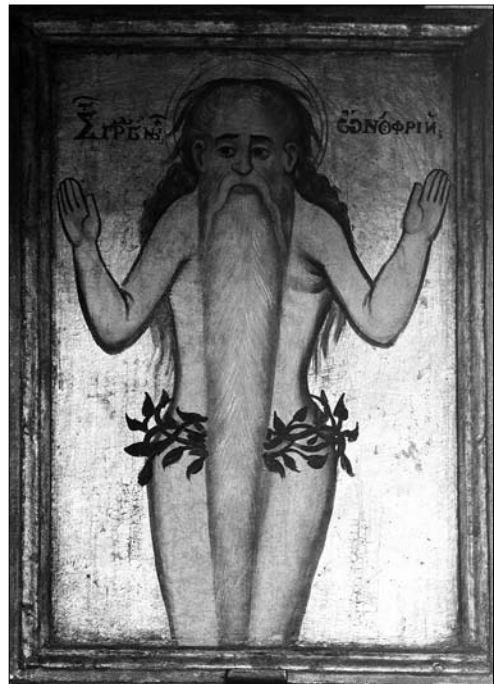
За назвою монастирів були названі поселення Симеонів (теперішній Пацлав, Польща), та Трійця. Таким чином, культ святого Симеона та св. Онуфрія у цій місцевості мав давнє походження і пояснює, чому риботицькі майстри зверталися до образів цих святих, переймаючи основні традиції іконографії. Образи св. Онуфрія у творчості риботицьких майстрів відомі на іконах, що, здебільшого, очевидно, були настінними (не з іконостаса), деякі можуть походити з бічних вівтарів, відомо також кілька прикладів уміщення образу св. Онуфрія на цокольних іконах. Ікони св. Симеона та св. Сави, ймовірно, походили з іконостаса (якщо церква була посвячена святому) або були настінними.

Як відомо, образ св. Онуфрія часто трапляється в чинах Моління з вибраними святими XV ст. іконостасів з церков Бойківщини, Лемківщини та Надсяння. В деяких Моліннях трапляється також образ св. Сави Освященного — епістилій XV ст. з церкви в Тиличі на західній Лемківщині (Національний музей у Львові імені Андрея Шептицького, далі — НМЛ [7, с. 37]). Святі подвижники відомі також на окремих іконах XVII ст. не риботицьких майстрів, що походять з цих регіонів та з Любачівщини. Зокрема слід згадати ікони св. Симеона Стовпника з церкви у Лип'ю (перша пол. XVII ст.) та з церкви у Костарівцях (друга пол. XVII ст.), на якій св. Симеон намальований поряд зі сценою Христос навчає у храмі (обидві у Музеї-Замку у Ланцуті, далі — МЗЛ), парну ікону св. Миколая та св. Сави з церкви у Радружі XVII ст. (НМЛ), парну ікону св. Онуфрія та св. Івана Хрестителя з Хотинця поч. XVII ст. (Національний музей Перемиської землі в Перемишлі, далі — НМПЗП) та таку ж за композицією і часом створення ікону з єв. Марком та св. Онуфрієм з Потелича (НМЛ).

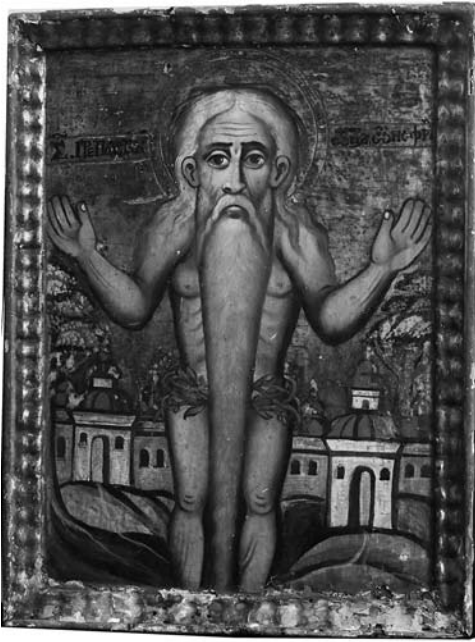
На творах риботицьких майстрів святий Онуфрій традиційно представлений цілофігурно оголеним аскетом з листяною пов'язкою на стегнах. Довга сива борода сягає майже до стіп пустельника, сиве волосся опускається по спині. Цілофігурна постава Онуфрія, часто як оранта, типова для його іконографії в XI—XVII ст., що відзначалося дослідниками [7, с. 39], відповідно, цей взірць риботицькі малярі перейняли від старших колег. Але риботицькі майстри святого зображали на тлі стилізованого пейзажу з



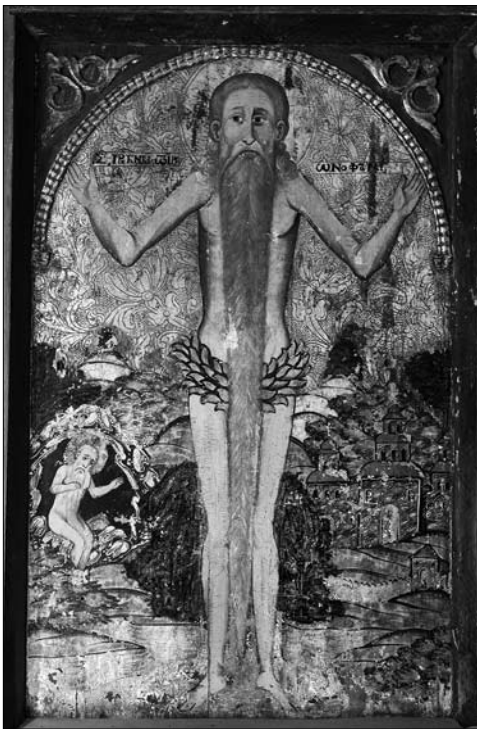
Яків з Риботич (?). Св. Онуфрій. Бл. 1675 р. З церкви св. Дмитрія, с. Воля Вижня (Лемківщина, Польща). Історичний музей в Сяноку



Св. Онуфрій. Кін. XVII ст. З церкви Покрову Богородиці, с. Янківці (коло Лиська, Польща). Історичний музей в Сяноку пагорбами, деревами, потічком, що швидше нагадує місцевий краєвид, а не Фиваїдську пустелю, де він подвизався. Характерним елементом краєвидів риботицьких малярів є біла триверха церква з червоними банями, яка інколи оточена огорожею, інколи біля



Св. Онуфрій. Кін. XVII — поч. XVIII ст. З церкви Арх. Михаїла, с. Семенівка (Пустомитівський р-н, Львівська обл.). Музей етнографії та художнього промислу Інституту народознавства НАН України



Св. Онуфрій. Кін. XVII — поч. XVIII ст. З церкви св. Василія, с. Розточки (Долинський р-н, Івано-Франківська обл.). Національний музей у Львові імені Андрея Шептицького

неї будівлі, що, очевидно, символізують монастир св. Пафнутія, але також можуть нав'язувати до міс-

цевих онуфріївських монастирів. На подібність архітектури Лаврівської обители й архітектурного комплексу на іконі з Лагодова (НМЛ) звернув увагу Ігор Мицько [6, с. 28—29]. Монастирська церква у Посаді Риботицькій не дуже подібна до тієї, яку малювали на іконах св. Онуфрія риботицькі майстри.

Фігура святого переважно зображена на всю висоту композиції, а зліва і справа на тлі краєвиду уміщені одна-три невеликі житійні сцени пустельника, де фігури у значно зменшеному масштабі по відношенні до центрального зображення. На пам'ятці з Розточок на Івано-Франківщині є лише одна житійна сцена — молитва св. Онуфрія (НМЛ), на іконі з околиць Перемишля (НМПЗП) — дві, на іконах з Воли Коренецької (НМПЗП), Лагодова (НМЛ) та на іконі невідомого походження зі збірки НМЛ — три.

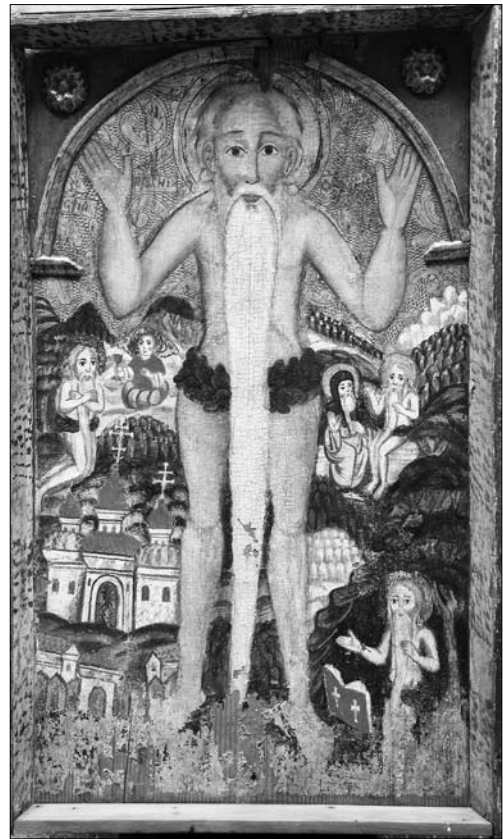
Як свідчать твори, риботицькі майстри мали дві схеми іконографії св. Онуфрія: коли він зображений фронтально, як правило, у поставі оранта або у варіанті, коли ангел подає йому Причастя. Перший взірєць, як відзначено, виводиться від середньовічної традиції, відомий у творах риботицьких малярів останньої чверті XVII — поч. XVIII ст., потім поступається сцені Причастя святого Онуфрія. Сцена Причастя св. Онуфрія нова для українського мистецтва, має західноєвропейську генезу, відома у пам'ятках риботицької стилістики 1730—1750-х рр.

Слід відзначити, що з церков Перемиської єпархії не відомі ікони св. Онуфрія з прямокутними чи квадратними клеймами, як часто бачимо у випадку ікон св. Миколая, св. Параскев, архангела Михаїла. До XVII ст. не спостерігається традиції іконографії житійних історій цього святого. Його також не малювали з сувоєм із написом тропаря у руці, як інших двох подвижників св. Саву Освященного та св. Симеона Стовника. Звернемо увагу, що у стінописі церкви св. Онуфрія в Посаді Риботицькій XV ст. не виявлено житійних сцен св. Онуфрія, їх немає також у збережених фресках першої пол. XVI ст. притвору монастирської церкви в Лаврові. Його образ уміщено в стінописі 1418 р. каплиці св. Трійці в Любліні, ймовірного авторства перемиських майстрів, де він зображений стоячи фронтально поруч, очевидно, зі св. Пафнутієм [14, с. 129]. Цією ближче до середини XVII ст. на іконах починають малювати окремі сюжети життя святого, але не у вигляді клейм, а окремих сцен невеликого масштабу доволно закомпонованих обабіч свя-

того на поземі. Це також є свідченням того, що життійні історії цього святого не були поширені в місцевій іконографії середньовічного часу. Орієнтовно від середини XVII ст. такі прийоми композиції життя відомі також на іконах інших святих, як бачимо на прикладах ікон Архангела Михаїла з діяннями (зокрема намісна ікона 1660-х рр. в іконостасі церкви Воздвиження Чесного Хреста в Дрогобичі) чи св. Івана Хрестителя (намісна ікона 1660-х рр. з церкви Вознесіння Господнього в Улючі маляра Івана Хировського; Музей народної архітектури в Сяноку). Для української іконографії св. Онуфрія прикладом уміщення життійних сцен на тлі пейзажу став дереворит майстра Іллі в Анфологоні 1638 р., повторений у Мінеї празничній 1694 р. львівського друку. На деревориті зображено св. Онуфрія, який навколішки молиться перед відкритою книгою, зліва сцена поховання св. Онуфрія Пафнутієм та два леви риють могилу. Вгорі ангели забирають душу святого до неба. З XVIII ст. відомі життійні історії св. Онуфрія в місцевому монументальному мистецтві, чого прикладом є стіпопис поч. XVIII ст. притвору церкви св. Юрія в Дрогобичі [2; 3].

Риботицькі майстри зображали кілька життійних сцен св. Онуфрія. 1. Молитву св. Онуфрія у печері. 2. Розмову св. Онуфрія з ченцем Пафнутієм. Ця сцена може відбуватися на тлі невеликої печери. Атрибутами св. Онуфрія тут часто виступають книга та вервиця. 3. Сповідь св. Онуфрія. 4. Причастя св. Онуфрія¹, у якому святий стоїть або клячить, звернений до ангела з чашею у руках. Власне Причастя стоючи характерне для східнохристиянського обряду, навколішки — для латинської традиції. 5. Смерть св. Онуфрія. 6. Поховання св. Онуфрія ченцем Пафнутієм. Святий лежить на тлі темного отвору печери, св. Пафнутій накриває його своїм плащем, в узлові і померлого на камені можуть бути хрест, книга та вервиця. 7. Леви (чи лев) риють могилу св. Онуфрію. Ця сцена може виступати як один епізод з похованням ченцем Пафнутієм. На іконі 1700—1710-х рр., що за документами НМПЗП походить з церкви у Волі Коренецькій (дослідниця А. Гронек зауважила,

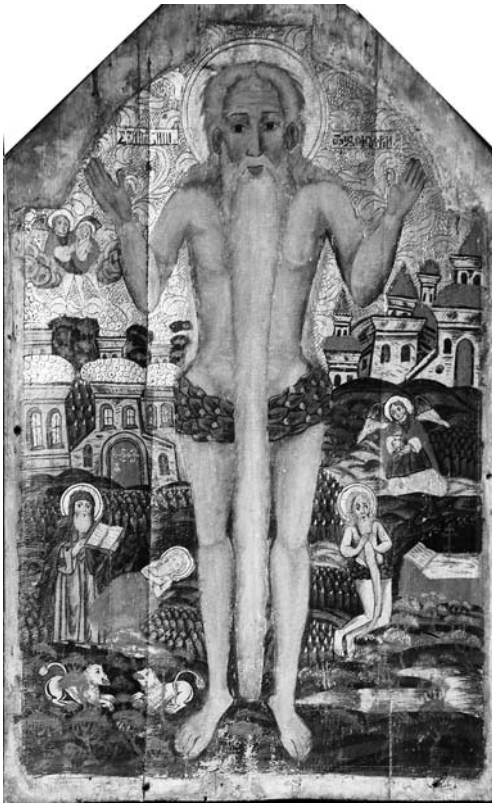
¹ Згідно з Житієм св. Онуфрія, йому щосуботи ангел у пустелю приносив святе причастя. У пустелі у строгому пості та молитвах св. Онуфрій прожив понад 60 років. Перед смертю (помер у 400 р.) до нього прийшов монах Пафнутій, який його поховав і розповів у своєму монастирі про життя преподобного.



Св. Онуфрій. Перша чверть XVIII ст. Походження невідоме. Національний музей у Львові імені Андрея Шептицького

що у Регіональному центрі досліджень і документації пам'яток у Кракові є документи реставрації 1972 р., де ця ікона зазначена як така, що походить з церкви в Посаді Риботицькій [11, с. 42—43]), намальований невеликий ангел у хмарах, що тримає в руках душу святого у вигляді спеленого немовляти. Ця сцена запозичена зі згаданого деревориту майстра Іллі, на інших іконах риботицьких малярів не трапляється. Її іконографія, у свою чергу, може бути перейнята з давньої іконографії Успіння Богородиці. Загалом історії про чудесне вознесіння душ святих пустельників до неба є частими у життійній літературі.

Одним з давніших прикладів, що має риси риботицької стилістики, є згадана ікона з церкви в Лагодіві 1660—1670-х рр., яка налічує три життійні сцени: розмова св. Онуфрія з ченцем Пафнутієм, Причастя св. Онуфрія, де святий стоїть, звернений до ангела з чашею у руках, та сцена поховання св. Онуфрія ченцем Пафнутієм. До того ж часу відноситься невелика ікона з церкви у Радимно (Музей в Ярославі, Польща). Фігура св. Онуфрія тут намальована за тим самим взірцем, що й ікона з Лагодова. На іконі є лише одна жи-



Св. Онуфрій. Перша чверть XVIII ст. З церкви св. Сави, с. Воля Коренецька (?) (коло Перемишля, Надсяння, Польща). Національний музей Перемиської землі в Перемишлі

тійна сцена: св. Онуфрій молиться у печері. Натомість тут тричі намальовано архітектуру. Один архітектурний комплекс (вгорі справа) подібний до того, що на іконі з Лагодова, який близький до архітектури лаврівського монастиря (до перебудови на поч. XX ст.). Друга споруда (внизу справа) трикутним фронтоном, двосхилими дахами, тридільним членуванням, огороженою з вежею, що намальована нижче від церкви, нагадує обриси мурованого храму св. Онуфрія у Посаді Риботицькій. Таким чином можна припустити, що маляр зобразив обидві святоонуфрійські обителі. Третя споруда могла відтворювати церкву, до якої призначалася ікона. Обидві пам'ятки — з Лагодова і з Радимно лише гіпотетично за окремими стилістичними ознаками малярства можна віднести до риботицьких малярів, оскільки за браком підписних творів достеменно не відомо, як більшість із них у той час працювали.

Бл. 1675 р. риботицьким майстром Яковом була виконана ікона св. Онуфрія, очевидно, цокольна до іконостаса церкви у Волі Вижній (Лемківщина, Польща; Історичний музей в Сяноку, далі — ІМС), на якій пустельник намальований фронтально

зі складеними навхрест на грудях руками. Цей жест також символізує молитву і пожертвування себе Богові. Св. Онуфрій зображений з таким жестом на деревориті у Тріоді 1627 р. київського друку. На іконі з Волі Вижньої постать святого зміщена вправо відносно центру композиції. Зліва на тлі — сцена смерті св. Онуфрія, де преподобний лежить на землі, а на передньому плані великий лев риє йому могилу, що ілюструє історію про поховання святого.

На іконі поч. XVIII ст. невідомого походження зі збірки НМЛ представлені три сцени: Причастя св. Онуфрія, але тут святий уже навколішки, розмова св. Онуфрія з Пафнутієм і св. Онуфрій за читанням у печері. Акцентом композиції нижнього ярусу є велика біла церква з трьома червоними верхами, оточена огорожею. На іконі, що з церкви в Улючі, ймовірно, монастирської, св. Онуфрій представлений як орант, вгорі на обрамленні намальована цілофігурна постать Христа. Ця ікона мала парне зображення св. Василя Великого з образом Богородиці вгорі (місце збереження обох творів нам не відоме (фото в МЗЛ).

За одним взірцем виконані дві, невеликого розміру ікони св. Онуфрія риботицької стилістики. Одна — кін. XVII ст. походить з церкви в Янківцях (поблизу Лиська, Польща) (ІМС), друга — кін. XVII — поч. XVIII ст. з церкви у Семенівці (Мостиський р-н, Львівська обл.) (Музей етнографії та художнього промислу Інституту народознавства НАН України). На них пустельник зображений доколінно у поставі оранта в тонкій листяній пов'язці на стегнах. Відзначимо своєрідний спосіб виконання листяної пов'язки на стегнах пустельника на іконах з Янківців, Семенівки та Лагодова. Вона сплетена з тонких галузок з невеликими листами. На інших іконах вона зі щільного листя, що колом закриває стегна святого.

Оригінальна композиція зі св. Онуфрієм середини XVIII ст. знаходиться в церкві в Корейвцях (Лемківщина, Словаччина). Відзначимо, що це єдина нам відома ікона риботицьких майстрів св. Онуфрія, що походить з церкви в регіоні Свидника та Пряшева колишньої Мукачівської єпархії, хоча риботицькі майстри багато працювали для тамтешніх храмів у першій пол. XVIII ст. Вона складається з основної ікони на якій св. Онуфрій зображений у повен зріст з руками піднятими перед грудьми, — цей жест означає умиління й подяку Богові. Справа від нього двоарамений хрест з похилою нижньою поперечкою та

розкрита книга, зліва — одноверха церква. Під цією іконою поміщена ікона зі сценою смерті св. Онуфрія. Святий лежить на землі з опущеними руками, покритий довгою бородою, а внизу два леви риють йому могилу. Подібна сцена поховання св. Онуфрія уміщена на згаданому деревориті майстра Іллі в Анфологоні 1638 р. та у Мінеї празничній 1694 р.

Сцену Причастя св. Онуфрія як основне зображення представляє ікона 1730—1740-х рр. з церкви у Вереміні (Лемківщина, Польща), на якій святий намальований навколiшки зі схрещеними на грудях руками, вгорі невеликий ангел на хмарах подає Причастя на ложечці, з другого боку ще один ангел його підтримує. Внизу на тлі обабіч святого зображено дві сцени: зліва поховання св. Онуфрія ченцем Пафнутием, справа — сцена сповіді св. Онуфрія у ченця Пафнутія. Ця остання сцена не відома на іконах пустельника давнішого часу. Характерним атрибутом на іконах зі сценою Причастя св. Онуфрія є подушка, корона та берло, що зображені внизу біля ніг святого, як символ його відречення від принад світу. Як відзначено, за переданням, св. Онуфрій був перським царевичем. Ці атрибути також перейняті із західноєвропейських гравюр. Таку ж іконографію св. Онуфрія має ікона з Завадки (ІМС), лише житійні сцени тут поміняні місцями. За цією схемою намальовано ікону 1740-х рр. з НМЛ невідомого походження, на ній однак немає житійних клейм, а тільки атрибути світської влади, окрім перелічених, також сфера. Ту ж композицію має ікона у пристінному вівтарі, що знаходилася в церкві (тепер костел) св. Дмитрія в Кузьміні (Польща) (фото-архів МЗЛ), на якій дві житійні сцени святого. Окрім того, вгорі у хмарах зображено півфігуру Бога Отця. Подібну іконографію Причастя св. Онуфрія з Богом Отцем має також знищена ікона з околиць Перемишля (НМПЗП).

Зі святих монахів подвижників на іконах риботичької стилістики відомий образ св. Сави Освященного, родом з Кесарії Кападокійської, який був засновником кількох монастирів поблизу Йордану, вів також пустельницьке життя, їздив до імператора у справі оборони постанов четвертого Вселенського собору проти єретиків. Св. Сава вважається автором Єрусалимського чернечого уставу, відомого в українських обителях від кін. XIV ст., в основному, завдяки митрополиту Кипріяну Цамблаку. Відзначимо, що образ цього святого подвижника не часто трапляється в західноукраїнському іконописі. Він зображений серед анахоретів у фрес-



Причастя Св. Онуфрія. 1730—1740-ві рр. З церкви Різдва Богородиці, с. Веремінь (коло Ліська, східна Лемківщина, Польща). Історичний музей в Сяноку



Причастя св. Онуфрія. 1740-ві рр. Походження невідоме. Національний музей у Львові імені Андрея Шептицького



Св. Онуфрій зі сценою поховання. Середина XVIII ст. У церкві Покрову Богородиці, с. Корейці (південна Лемківщина, Словаччина)

ці 1418 р. каплиці св. Трійці в Любліні, де стоїть з піднесеними до грудей руками з відкритими долонями до глядача [14, с. 131]. Його голова покрита темною монашою мантією, одягнений у плащ, рясу і епитрахиль. Відома його ікона з життєвими клеймами з однойменної церкви у Волі Коренецькій (НМПЗП), де пам'ятка, очевидно, була намісною в іконостасі. За Шематизмом у Волі Коренецькій та сусідніх селах Старій Бірчі та Рудавці були церкви з посвятою св. Саві [9, с. 24]. Очевидно, це є відгомонам давньої монастирської традиції, оскільки культ цього преподобного також більше

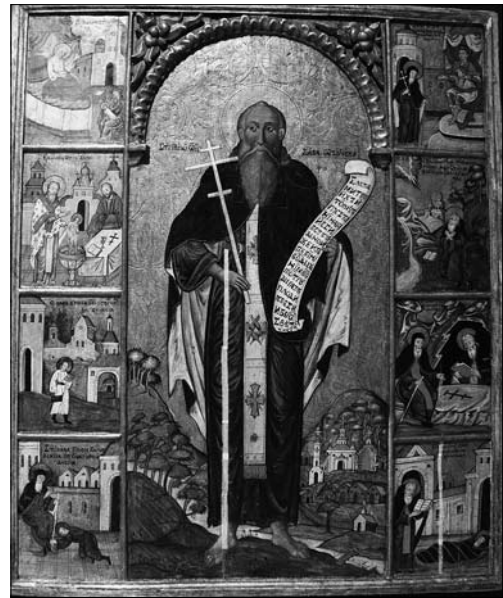
пов'язаний з монастирями. Як ми зауважили, за документом 1422 р. у Бірчі існував монастир св. Онуфрія, де одночасно міг бути шанованим і св. Сава. За спостереженням Дарії Сироїд культ св. Сави Освященного не був розвинений у католицькій Церкві, але був поширений на українських землях, що пізніше увійшли до Речі Посполитої [8, с. 311]. Життє св. Сави вміщували в місцевих рукописних Прологах XVI ст., його образ є на кількох творах XV ст., зокрема на згаданому Молінні з Тилича (НМЛ). За стилістикою малярства, що близька до творчості риботицького маляра Якова, ікону св. Сави з життєм з Волі Коренецької датуємо 1660—1680-ми рр. Св. Сава представлений старцем з довгою сивою бородою, з непокритою головою, у такому ж монашому вбранні, у якому риботицькі майстри зображали св. Антонія і Теодосія Печерських. Єпитрахиль світла із золотистими хрестами та серафимом вказує на єрейське свячення подвижника. Головним убором є кукулі з мафорієм, що опускається на плечі як капюшон. Нагадаємо, що московський патріарх Никон перейнявши грецькі обряди й елементи облачення духовенства за грецькою традицією (1680-ті рр.) запровадив монахам носити клобук, який має штивну основу на подібні капелюха. На цій пам'ятці й інших, риботицьких майстрів, бачимо давній головний убір, який, очевидно, носили місцеві ченці. У руці св. Сава тримає хрест та сувій, на якому написаний тропар преподобному: «*Потоками сліз твоїх Ти неродючу пустиню оросив і з глибини зітханнями Ти в трудах приніс стократні плоди, і був Ти світільником вселенної, сіяючи чудесами, Саво, отче наш. Моли Христа Бога, щоб спаслися душі наші*» (тут і далі тексти тропарів подані сучасним українським правописом). На поземі біля ніг святого зображений краєвид з річкою, через який перекинута місток, що веде до огороженого монастиря з церквами та невеликими будиночками, очевидно, монастирськими келіями.

Вісім життєвих клейм, що читаються зверху вниз, згідно з підписами мають такі сюжети — зліва: різдво св. Сави, хрещення, св. Сава вчиться божественному писанню, св. Сава просить благословення у преподобного Теодосія, справа — св. Сава прийшов до царя Анастасія, св. Сава своїми молитвами вивів воду з землі у безводнім місці, св. Сава прийшов до св. Євфимія, преподобний отець Сава переставився до Господа. Ще одна ікона з образом св. Сави риботицької стилістики кін. XVII ст. також походить з околиць Перемиш-

ля (точне походження не відоме; НМПЗП). На ній святий зображений півфігурно, без житійних клейм, з такими ж атрибутами в руках, як на іконі з Воля Коренецької. На сувої написано той самий текст тропаря.

За тим же взірцем, що образ св. Сави Освященого на іконі з околиць Перемишля, намальована ікона св. Симеона Стовпника поч. XVIII ст., що походить з церкви Симеона Стовпника в Хиринці коло Перемишля (очевидно, ікона була намісною храмовою в іконостасі; МЗЛ). Загалом це незвичне представлення св. Симеона, бо його, як правило, малюють стоячи на стовпі, як на згаданій іконі з Лип'я чи на ще одній іконі з Хиринки, що не риботицького майстра (МЗЛ). Св. чудотворець Симеон був першим, хто практикував такий незвичний спосіб подвижництва. На іконі з Хиринки риботицької стилістики подвижник має той сам тип лику, такі ж елементи вбрання, зокрема епитрахиль, що не відповідає його сану, бо він не мав єрейських свячень, так само тримає сувій, як в іконографії св. Сави. Св. Симеон зображений з благословляючим жестом правої руки (св. Сава у правій тримає хрест). На сувої поміщено тропар преподобному Симеону: «*Стовпом терпіння бувши, ти наслідував праотців, преподобний: стражданнями — Йова, випробуваннями — Йосифа, і життям — безтілесних, хоч сам був тілесний; молися, отче Симеоне, Христу Богові, щоб спастися душам нашим*». День пам'яті св. Симеона припадає на початок церковного року.

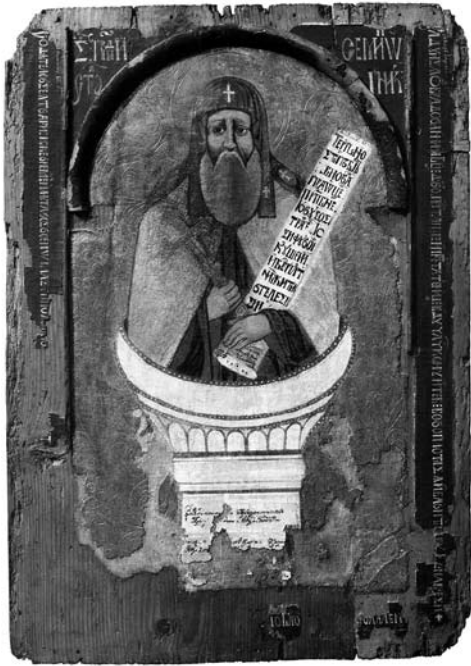
Більше традиційну іконографію має св. Симеон Стовпник на іконі поч. XVIII ст., що за манерою малярства близька до почерку риботицького маляра І. Крулицького [5]. Ікона походить з церкви тої частини Мукачівської єпархії, що тепер у складі Угорщини (точне походження не відоме; Греко-католицька збірка сакрального мистецтва м. Ніредьгази (Угорщина), опублікована у монографії Бернадет Пушкаш [13, с. 126]. Тут святий зображений у традиційному для середньовічного іконопису варіанті стоячи на стовпі, подібно, як на згаданій іконі з Лип'я. Білий стовп преподобного нагадує форму чаші. Святий у монашому головному уборі з крилами, мантії та рясі. Тримає хрест і сувій з написом того ж тропаря, що на іконі з Хиринки. Загалом ця пам'ятка виділяється кількістю текстів, які окрім сувою, написані на обрамленні ікони зліва: *Тропар індикти, гл. 2: «Всього світу Сотворителю, що часи і роки в Своїй владі тримаєш, благослови ввесь рік ласкою Твоєю, Господи, охороняючи в Твоїм спокої*



Св. Сава Освящений зі сценами життя. 1660—1680-ті рр. З церкви св. Сави, с. Воля Коренецька (коло Перемишля, Надсяння, Польща). Національний музей Перемишської землі в Перемишлі



Св. Симеон Стовпник. Поч. XVIII ст. З церкви св. Симеона Стовпника, с. Хиринка (коло Перемишля, Польща). Музей-Замок у Ланцуті



Св. Симеон Стовпник. Поч. XVIII ст. З церкви св. Симеона Стовпника, с. Маккошхотика (Угорщина). Греко-католицька збірка сакрального мистецтва м. Ніредьгази (Угорщина)

Церкву нашу святу і всіх вірних її, молитвами Богородиці, і спаси нас». На обрамленні справа: Тропар Богородиці, гл. 1: «Радуйся, обрадована Богородице Діво, І пристановище й заступнице роду людського, бо від тебе тіло прийняв Визволитель світу, бо ти Єдина Мати й Діва преблагословенна й прославлена; молися Христу-Богові, щоб спокій дарував усьому світові». Внизу під текстом тропаря на сувої преподобного додана молитва до св. Симеона «симеоне отць наш моли хта [...] сина бжія [...] наши», написане дрібним рукописним шрифтом. Таким самим шрифтом написаний, очевидно, вкладний текст на стовпі подвижника з якого вдалося відчитати лише ім'я «преподобного отця Георгія», який, напевно був замовником ікони. Вгорі в написі імені святого «ст преподобний семион столпник» використано окремі елементи лігатур та в'язі, які рідко коли риботицькі майстри вводили до своїх написів. Ця інскрипція може бути скопійована з якогось давнішого твору.

Студіюючи документи канонічної візитації Мукачівської єпархії, проведеної єпископом Михайлом Мануїлом Ольшавським у 1750-му р., виявлено тільки одну церкву, посвячену св. Симеону Стовпнику. Це у селі Хотика, тепер — Маккошхотика, біля Ніредьгази (Угорщина, розташоване поблизу кордону зі Словаччиною та Україною). Цікаво відзначити, що у цьому селі на час візитації був парохом о. Георгій Долгай, ви-

свячений перемиським єпископом Єронімом Устрицьким (1715—1746) [10, с. 205]. Сама церква у візитації записана як така, що була у доброму стані, побудована 27 років тому, тобто у 1723 р., мала нові образи апостолів, старі апостоли були на полотні. Не виключено, що ці нові апостоли також походили з риботицького осередку. Богослужбові книги в церкві були львівського друку. Зазначено, що у ній був антиминос єпископа Винницького [10, с. 206]. Очевидно, малося на увазі єп. Юрія Винницького, який з 1700 до 1713 р. був Перемиським владикою, з 7 квітня 1707 р. призначений папою Климентієм XI на апостольського адміністратора Мукачівської єпархії. Таким чином бачимо, якими шляхами твори риботицьких малярів могли попасти до віддалених від Риботич регіонів Мукачівської єпархії. У першій пол. XVIII ст. відносно багато парохів церков цієї єпархії були свячені перемиськими єпископами, відповідно ці єреї могли мати й контакти з місцевими майстрами церковного мистецтва, у даному випадку з риботицького осередку, який був найдієвішим на той час. Ікона св. Симеона Стовпника напевно була намісною храмовою в іконостасі цієї церкви. Трудно сказати, чи преосвященний єрей Георгій, що згаданий в написі на іконі, був тим самим священиком Георгієм Долгаєм, що записаний у візитації як парох церкви. За стилістикою малярства ікона може відноситися до 1710-х рр., але не пізніше.

Пишучи про образи святих монахів на іконах риботицьких майстрів, варто згадати пам'ятку з церкви у Ліщинах коло Риботич (НМПЗП) з рідкісним зображенням трьох святих (без підписів їхніх імен), з яких ідентифікується лише арх. Михаїл. На ній також зображено святого монаха з хрестом та посохом у руках, у типовому чернечому одязі, з накритою головою, однак без параману. За відсутності підпису точно оприділити особу цього святого складно. Подібна постать монаха представлена на іконі кін. 1680—1690-х рр. з церкви у Вороблячині (Яворівський р-н, Львівська обл.), яку пов'язуємо з львівським майстром Яковом. Там зображено Богородицю Одигітрію, Христа Пантократора та монаха [4, с. 1285], який потрактований подібно до того, як на іконі з Ліщин. За іконографією це може бути св. Антоній Великий (251—356) з єгипетської пустелі, ще один великий подвижник й аскет, засновник чернечого життя. На іншому полотні з цієї ж церкви представлено св. Онуфрія оранта та св. Марію Єгипетську [4, с. 1284].

Отож риботицькі майстри були одними з перших, хто впроваджував до іконографії св. Онуфрія житійні сцени, причому малюючи їх на тлі характерного для них пейзажу. У деяких випадках, як-от на іконах з Лагодова та з Радимно, які ми лише гіпотетично, на основі характерних прийомів стилістики малярства, пов'язуємо з цим осередком, спостерігаємо доволі ретельне відтворення церков, що нав'язує до контекстних споруд. Інші ікони мають трактування архітектури більше схематичне. Також обстежені пам'ятки виявляють, що, попри те, що риботицькі малярі користувалися спільними прорисами, відтворення житійних історій преподобного Онуфрія на їхніх іконах різняться кількістю сцен, порядком їхнього розташування у площині композиції. Підписів до сцен вони не поміщували, за винятком ікони бл. 1675 р. майстра Якова з Волі Вижньої. На іконі з Лагодова підписані імена персонажів (Пафнутія й Онуфрія). На пам'ятках 1660—1710-х рр. Онуфрій, за давньою традицією, представлений цілофігурно, фронтально стоячи, пізніше — у 1730—1750-х рр. риботицькі майстри надали перевагу західноєвропейського походження сцені Причастя св. Онуфрія, де він зображений за латинською традицією навколішки. Власне тут можемо також врахувати вплив діяльності василіянських монастирів, які якраз у той час почали запроваджувати обрядові нововведення до богослужб з латинської традиції. Як засвідчує походження пам'яток, образ св. Онуфрія більше шанувався в Перемиській єпархії, де були йому посвячені монастирі. З церков Мукачівської єпархії нам відома лише одна пам'ятка цього святого авторства риботицьких малярів.

Образи св. Сави Освященного і св. Симеона Стовпника у творах риботицьких майстрів є показовими в українському мистецтві з огляду на іконографію. На храмовій іконі 1660—1680-х рр. з Волі Коренецької бачимо житійний цикл преподобного у традиційних клеймах з підписами до кожної сцени. Така іконографія могла бути запозичена риботицькими малярами зі старшого взірця, не виключено з місцевої церкви. Іншого такого прикладу нам у творчості цих малярів не відомо. Натомість ікони св. Сави з околиць Перемишля та св. Симеона Стовпника з Хирилки виконані за одним взірцем, відрізняються лише написами тропаря. Причому св. Симеон, так само, як Сава, зображений в епітрахилі, що не відповідає дійсності. Традиційний образ св. Симеона стоячи на стовпі представляє ікона зі збірки Угорської національної галереї в Ніредьгазі, що по-

ходить з церкви св. Симеона Стовпника у Маккошхотиці (Угорщина), де напевно була намісною храмовою в іконостасі. В спадщині риботицьких малярів це єдиний нам відомий такий приклад іконографії цього святого. За манерою малярства цю ікону можна пов'язати з Іваном Крулицьким, який на поч. XVIII ст. був одним із активних малярів риботицького осередку.

1. *Вояковський Н.* Шляхами наших прочан. Проповіді про чудотворні ікони Божої Матері / Н. Вояковський. — Львів : Місіонер, 1998. — 199 с. — (2-ге вид.)
2. *Забашта Р.* Житійний жанр в іконографії святого Онуфрія Великого: місцева специфіка та загальні тенденції історичного розвитку / Р. Забашта // Студії мистецтвознавчі. — 2015. — Чис. 4. — С. 26—51.
3. *Забашта Р.* Стінопис бабинця святоюрівської церкви Дрогобича й культ преподобного Онуфрія в Україні / Р. Забашта // Лавра. Часопис монахів студитського уставу. — Унів : Святоуспенська Унівська Лавра, 1999. — № VI. — С. 43—54.
4. *Косів Р.* Ікони на полотні кінця 1680—1690-х рр. з церкви Переображення Господнього с. Вороблячин на Яворівщині / Р. Косів // Народознавчі зошити. Серія мистецтвознавча. — 2014. — № 6. — С. 1281—1289.
5. *Косів Р.* Творчість ікономаляра Івана Крулицького в контексті діяльності риботицького осередку (1700-ті рр.) / Р. Косів // Вісник Харківської державної академії дизайну і мистецтв: зб. наук. пр. / за ред. Даниленка В.Я. — Харків : ХДАДМ, 2017. — С. 87—93. — (Мистецтвознавство: № 5).
6. *Мицько І.* Про початки святоонуфріївського монастиря в Лаврові / І. Мицько // Лавра. Часопис монахів студитського уставу. — Унів : Святоуспенська Унівська Лавра, 1999. — № VI. — С. 27—35.
7. *Сидор О.* Святий Онуфрій Великий і давнє українське мистецтво / О. Сидор // Лавра. Часопис монахів студитського уставу. — Унів : Святоуспенська Унівська Лавра, 1999. — № VI. — С. 36—42.
8. *Сироїд Д.* Димитрій Туптало і Петро Скарга крізь призму життя Сави Освяченого / Д. Сироїд // Українське літературознавство. — 2013. — Вип. 77. — С. 307—314.
9. Шематизмъ всего клира греко-кат. епархій соединенныхъ Перемыской, Самборской и Сяноцкой на рокъ водъ рожд. Христ. 1907. — Жовква, 1906. — 452 с.
10. *Források a magyarországi görögkatolikus parókiák történetéhez.* Olsavszky Mihály Mánuel munkácsi püspök 1750—1752 évi egyházlátogatásainak iratai. Collectanea Athanasiana, II. Textus // Fontes / közreadják T. Véghseő, Sz. Terdik. — Nyíregyháza : Szent Atanáz Görögkatolikus Hittudományi Főiskola, 2015. — Vól. 7. — 799 s.
11. *Gronek A.* Opuszczone dziedzictwo. O malowidłach w cerkwi św. Onufrego w Posadzie Rybotyckiej / A. Gronnek. — Kraków : Księgarnia akademicka, 2015. — 458 s.

12. Monumenta medii aevi historica. Kodeks dyplomatyczny Małopolski. — T. III. — 1333—1386 / Dr. Franciszek Piekosiński. — Kraków, 1887.
13. Puskás B. A görög katolikus egyház művészete a történelmi Magyarországon: Hagyomány és megújulás / B. Puskás. — Budapest : Magyar Képek, 2008. — 319 p.
14. Rózycka-Bryzek A. Freski Byzantyńsko-Ruskie fundacji Jagielly w kaplicy zamku Lubelskiego / A. Rózycka-Bryzek. — Lublin : Muzeum lubelskie w Lublinie, 2000. — 163 s.

REFERENCES

- Voiakovs'kyj, N. (1998). The paths of our pilgrims. Sermons about the miraculous icons of the Mother of God. L'viv: Misioner [in Ukrainian].
- Zabashta, R. (2015). The life genre in the iconography of St. Onufriy the Great: local specificity and general trends of historical development. *Researchers of the Fine Arts*, 4, 26—51 [in Ukrainian].
- Zabashta, R. (1999). The wallpainting of the narthex of St. George church in Drohobych and the cult of the monk Onufrii in Ukraine. *Lavra. Notebook of the monks of the Studite's statute*, VI, 43—54. Univ: Sviatouspens'ka Univ's'ka Lavra [in Ukrainian].
- Kosiv, R. (2014). Late 1680—1690s icons painted on canvas from the Our Lord's Transfiguration church in Vorobliachyn, Yavoriv district, Lviv region. *The Ethnology notebooks*, 6, 1281—1289 [in Ukrainian].
- Kosiv, R. (2017). Works of art by Ivan Krulytsky, iconpainter from the town of Rybotychi (near Przemysl, Poland) in the context of the activity of the local iconpainting center (1700's). *Bulletin of Kharkiv State Academy of Design and Arts*, 5, 87—93 [in Ukrainian].
- Myts'ko, I. (1999). About the beginning of St. Onufrii monastery in Lavriv. *Lavra. Notebook of the monks of the Studite's statute*, VI, 27—35. Univ: Sviatouspens'ka Univ's'ka Lavra [in Ukrainian].
- Sydor, O. (1999). St. Onufrii the Great and old Ukrainian art. *Lavra. Notebook of the monks of the Studite's statute*, VI, 36—42. Univ: Sviatouspens'ka Univ's'ka Lavra [in Ukrainian].
- Syroyd, D. (2013). Dymytrii Tuptalo and Petro Skarga through the prism of the life of St Saba the Blessed One. *Ukrainian Literary Studies*, 77, 307—314 [in Ukrainian].
- Schematyzm of the entire Greek-Catholic clergy of the united Pere-myshl', Sanok and Sambir dioceses on the 1907 year from the Nativity of Christ.* (1906). Zhovkva [in Ukrainian].
- Véghseő, T., Terdik, S., Simon, K., Majchrics, T., Földvári, K., & Lágler, É. (2015). Resources for the History of Greek Catholic Parishes in Hungary: Mihály Olsavszky Mánuel Munkács Bishop 1750—1752 documents of his church visits (Vol. 7). Nyíregyháza: Szent Atanáz Görög Katolikus Hittudományi Főiskola [in Hungarian and Latin].
- Groněk, A. (2015). *Abandoned heritage. About paintings in the St. Onufrii church in Posada Rybotycka.* Krakow: Academic bookstore [in Polish].

- Franciszek, Piekosiński. (Ed.). (1887). Monumenta medii aevi historica. The Malopolska diplomatic code. (Vol. III. 1333—1386). Krakow [in Polish and Latin].
- Puskás, B. (2008). *The art of the Greek Catholic Church in historical Hungary: tradition and renewal.* Budapest: Magyar Képek [in Hungarian].
- Rozycka-Bryzek, A. (2000). *Byzantine-Rus' frescoes by the Jagiello foundation in the Lublin castle chapel.* Lublin: The Lublin Museum in Lublin [in Polish].

Roksolana Kosiv

THE ICONOGRAPHY OF SAINT MONKS' ASCETICS ONUFRII, SIMEON STOVPNYK AND SAVVA OSVIASHCHENYI IN WORKS OF RYBOTYCHI MASTERS IN 1670—1750 YEARS

The iconography of saint monks of the Early Church from Asia Minor Onufrii, Sumeon Stovpnyk and Savva Osviashchenyi in works of Rybotychi masters in 1670—1750 years. It is indicated that their images were spread under the influence of the monastery's environments located not far from Ribotychi, in particular the four Onufrii's in Lavriv, Posad Rybotytskyi, Bircha and Dobromyl and the ancient monastery of St. Symeon Stovpnyk, which was located on the site of the present settlement of Patslav, which the territory of Poland near the Ukrainian border. If the image of St. Onufrii is generally known in the Ukrainian church art, the images of St. Savva and St. Symeon are rare. The works of the craftsmen of the Ribotychi are illustrative monuments about their iconography.

Keywords: iconography, icon, holy monks, St. Onufrii, St. Savva Osviashchenyi, St. Symeon Stovpnyk, town Rybotychi.

Роксолана Косив

ИКОНОГРАФИЯ СВЯТЫХ МОНАХОВ ОНУФРИЯ, СИМЕОНА СТОЛПНИКА И САВВЫ ОСВЯЩЕННОГО В ПРОИЗВЕДЕНИЯХ РИБОТИЦКИХ МАСТЕРОВ 670—1750-х ГОДОВ

Рассматривается иконография святых монахов подвижников ранней Церкви с Малой Азии Онуфрия, Саввы Освященного и Симеона Столпника в произведениях риботицких мастеров 1670—1750-х гг. Указано, что их образы имели распространение под влиянием сред монастырей, которые были расположены недалеко от Риботич, в том числе четырех Онуфриевских в Лаврове, Посаде Риботицкой, Бирч и Добромиле и давнего монастыря св. Симеона Столпника, который находился на месте нынешнего поселения Пацлав, что на территории Польши вблизи с украинской границей. Если образ св. Онуфрия в целом известный в украинском церковном искусстве, то образы св. Саввы и св. Симеона редкостные. Произведения риботицких мастеров являются показательными достопримечательностями по их иконографии.

Ключевые слова: иконография, икона, святые монахи, св. Онуфрий, св. Савва Освященный, св. Симеон Столпник, г. Риботичи.