

ВПЛИВ ФАКТОРІВ ЗОВНІШНЬОГО СЕРЕДОВИЩА НА ДІЯЛЬНІСТЬ ПІДПРИЄМСТВ ГАЛУЗІ КУЛЬТУРИ

Анотація. У статті проаналізовано вплив факторів зовнішнього середовища на ефективність діяльності підприємств галузі культури. Розроблено багатофакторну модель прогнозування чистого доходу від реалізації продукції підприємства із врахуванням факторного впливу.

Ключові слова: зовнішнє середовище, фактори впливу, ефективність, підприємство, галузь культури.

Постановка проблеми. Процес стратегічного управління підприємством для підвищення рівня його фінансової стійкості та подальшого розвитку вимагає формування відповідної структури та обсягу ресурсів організації для реалізації попередньо визначених цілей. Проте зміна тих чи інших умов внутрішнього і зовнішнього середовища переважно викликає потребу в коригуванні фінансової стратегії з урахуванням впливу цих факторів на фінансовий стан підприємства.

Досліджуючи стратегічне управління фінансовими ресурсами підприємства, варто врахувати те, що цей процес має спрямовуватись на створення конкурентних переваг і закріплення ефективної стійкої конкурентної позиції, яка забезпечить в майбутньому життєздатність організації за мінливих умов.

Сучасний стан розвитку глобалізаційних процесів, пришвидшена трансформація світового господарства, структурні зміни української економіки посилюють перед підприємницькими структурами, незалежно від форм власності та видів діяльності, завдання дослідження, ідентифікації та розроблення заходів щодо мінімізації негативного впливу факторів зовнішнього середовища. Деструктивні чинники та соціально-економічні загрози можуть негативно впливати на поведінку суб'єктів економічної діяльності.

Саме за цих обставин постає нагальна потреба належного фінансового управління на мікроекономічному рівні у контексті розроблення заходів щодо мінімізації ризиків та урахування чинників зовнішнього середовища. Передусім необхідно систематизувати перелік факторів зовнішнього середовища, що дасть можливість їх ідентифікувати та виділити найбільш дестабілізуючі, із урахуванням діяльності підприємств галузі культури. Другим етапом постає оцінка впливу специфічних факторів на діяльність суб'єктів економічної діяльності у сфері соціально-культурного середовища.

Аналіз останніх досліджень і публікацій. Питанням впливу факторів зовнішнього середовища займалися такі науковці, як І. Ансоф, М. Альберт, О. Віханський, Ф. Котлер, М. Мексон, М. Портер, А. Стрікленд, А. Томпсон, серед вітчизняних науковців – Х. Баранівська, Т. Васильців, О. Кальченко, Д. Кіпа, В. Лопатовський, В. Матушевська, П. Фісуненко та багато інших дослідників, що зумовлено складністю та масштабністю цієї проблеми, її плінністю.

Виділення не вирішених раніше частин загальної проблеми. Проте питання впливу факторів зовнішнього середо-

вища на діяльність підприємств саме галузі культури сьогодні є недослідженим та актуальним.

Метою статті є оцінка впливу факторів зовнішнього середовища на ефективність діяльності підприємств сфери культури з урахуванням специфічних макроекономічних чинників.

Виклад основного матеріалу. Оскільки стратегічне управління базується на вивченні як внутрішнього, так і зовнішнього середовища, в науці передбачено два напрями дослідження. Перший – аналіз ситуації на конкурентному ринку, в якому функціонує підприємство, а другий – аналіз ситуації всередині підприємства. Якщо фактори внутрішнього середовища є підконтрольними та є результатом дій самої організації, то зовнішні фактори впливу носять глобальний незалежний характер та враховують, як правило, політичні й економічні фактори, технологічні та соціальні, ситуацію на світовому ринку. З огляду на те, що фактори впливу ззовні не є контрольованими для управління на рівні організації, доцільним є їх аналіз із метою прогнозування їх впливу в майбутньому на діяльність підприємства. Цей аналіз є своєрідною інформаційною базою, що визначає стратегічно важливі орієнтири та дасть змогу подолати турбулентність у макросередовищі та сформувати фінансово стійке підприємство.

На основі досліджених нами наукових праць [1–3] можна дійти висновку про те, що зовнішнє середовище підприємства являє собою сукупність змінних, що знаходяться між собою у взаємодії, утворюють певну систему, здійснюють вплив на підприємство та є неконтрольованими з його боку. Під впливом варто розуміти критичну необхідність врахування чинників зовнішнього середовища у виборі організацією стратегії.

Дослідник із проблем стратегічного управління О. Віханський зазначає, що в сучасних умовах підприємство повинно не тільки пристосовуватись до навколишнього середовища, темпів його зміни, а й приймати активну участь у формуванні зовнішніх умов власної діяльності, при цьому регулярно визначати потенційні можливості та загрози [4]. Так, первинним етапом в стратегічному управлінні організацією є процес аналізу середовища, в якому функціонує підприємство, своєрідний збір інформації. Дослідження зовнішнього середовища в науці прийнято вважати першим кроком в управлінні підприємством, оскільки цей процес забезпечує інформативну базу для формування мети та розроблення загальної стратегії розвитку.

У науковій літературі [5] більшість науковців розглядають зовнішнє середовище як складну систему взаємопов'язаних елементів, які існують поза межами підприємства та різними способами здійснюють вплив на результати його діяльності. Тобто складність зовнішнього середовища визначається числом факторів, на які підприємство зобов'язане реагувати, а також відповідним рівнем варіативності кожного із факторів. Отже, складнішим процесом функціонування є той, на результати якого впливає більша кількість чинників.

Таким чином, існують різні підходи щодо аналізу зовнішнього оточення організації. Проте алгоритм процесу дослідження містить стандартні етапи, основними з яких є:

- визначення чинників безпосереднього впливу та структурування зовнішнього середовища;
- визначення параметрів, меж аналізу;
- збір інформаційних даних, на основі яких проводитиметься аналіз;
- визначення методики дослідження;
- проведення аналізу та узагальнення на його основі висновків.

На нашу думку, кожен із вищезазначених етапів є невід’ємною частиною процесу аналізу зовнішнього середовища та носить обов’язковий характер, проте найважливішим моментом, що існує паралельно до етапу збору інформації, є процес пошуку потрібної інформації, який сьогодні стає дедалі ускладненішим. Згідно із принципом доступності інформації сьогодні практично неможливо здійснити повний та глибинний аналіз зовнішнього середовища, що зумовлює прийняття управлінських рішень за відсутності достовірної картини ситуації. Таким чином, доцільно включити до алгоритму аналізу зовнішнього середовища процес фільтрації факторів впливу згідно з принципом доступності інформації, в результаті чого існує ймовірність виключення багатьох чинників.

Так, у рамках аналізу факторів, що належать до зовнішнього середовища, дослідники виокремлюють змінні прямого та непрямого впливу. Погляди науковців дещо відрізняються між собою під час формування набору таких факторів та їх віднесення до тієї чи іншої категорії. Так, до прикладу, Д. Кіпа у своїй роботі [6] провів узагальнення факторів зовнішнього середовища, з якого автор робить припущення, що більшість дослідників формують такий набір факторів непрямого впливу, як економічні, політичні, правові та міжнародні чинники. Щодо таких змінних, як науково-технічний прогрес, матеріальна база, екологічний фактор, соціокультурний та демографічний, то вони переважно носять особливий характер впливу

на формування стратегії підприємства. Тому зазначені змінні беруться до уваги в аналізі середовища за умови безпосереднього впливу на організацію, галузь, в іншому разі виключаються із системи факторів.

Існує також методика структурування зовнішнього середовища Т.Е.М.Р.Л.Е.С. (Technology, Economics, Market, Politics, Laws, Ecology, Society) [7]. Фактори впливу навколишнього середовища за цією методикою згруповано за шістьма напрямками (економічний, політичний, законодавчий, технологічний, навколишнє середовище та суспільство). Перевагою такого структурування є відображення чинників впливу за кожною групою.

Доцільно зазначити, що на практиці є неможливим врахування усіх наявних факторів впливу на підприємство. П. Фісуненко висуває у своїй роботі [8] низку причин, що пояснюють цей факт, з якими варто погодитись. Однією з таких причин є те, що абсолютно неможливо завчасно ідентифікувати всі можливі фактори зовнішнього середовища, які здійснюють вплив на діяльність підприємства, оскільки вони можуть виникнути несподівано. Ця причина є досить актуальною для галузі культури, враховуючи нестійку нормативно-правову базу, що регулює діяльність підприємств сфери культури, та несформований ринок культурних індустрій. Інша причина, не менш важлива і раніше згадана – доступність інформації, аналітичних та статистичних даних. Третьою причиною дослідник визначає ігнорування певних факторів за умови, що вони не несуть собою ані загроз, ані можливостей для підприємства [8].

Таким чином, нами в ході аналізу факторів впливу зовнішнього середовища на формування стратегії закладів сфери культури відібрані загальні чинники прямого та непрямого впливу, від яких безпосередньо залежить результат діяльності підприємства в цій галузі (рис. 1).

Загалом фактори зовнішнього середовища можна класифікувати за принципом керованості (керовані та некеровані фактори впливу), за ієрархічною будовою (глобального характеру, національні та фактори регіональної відмінності). За джерелами походження фактори можна об’єднати в такі групи, як стан та



Рис. 1. Система факторів зовнішнього середовища організації

Джерело: розроблено на основі [8; 9]

розвиток національної економіки; якість та дієвість інституційного середовища в країні; нормативно-правове забезпечення; соціально-економічна інфраструктура розвитку суспільства. За функціональними характеристиками чинники впливу зовнішнього середовища доцільно поділити на соціально-демографічні; інвестиційно-інноваційні; екологічні; фінансово-економічні; культурно-освітні та інтелектуальні; макроекономічні. Для підприємств галузі культури найбільш впливовими є саме чинники культурно-освітні та загальні показники макроекономічного середовища, а для державних культурних закладів пріоритетного значення набувають фінансово-економічні фактори, такі як рівень витрат державного бюджету на культуру.

З огляду на те, що суб'єкти підприємницької діяльності належать до тих чи інших галузей економіки країни, доцільно, враховуючи значення характерних властивостей кожного із видів діяльності, виділити фактори впливу зовнішнього середовища, такі як загальні і специфічні, тобто ті фактори, які властиві лише для кожної окремої структурної одиниці. Ця класифікація дасть змогу зосередити увагу на оточенні та чинниках, що стосуються безпосередньо галузі, в якій функціонує підприємство. До прикладу, як зазначалось вище, для підприємств галузі культури важливим фактором є сума видатків із державного бюджету, індекс споживчих цін на товари і послуги, який формує попит споживачів на культурні послуги.

Для України культурно-мистецький комплекс є перспективним галузевим напрямом активізації економічного розвитку країни. Ефективність функціонування закладів сфери культури будь-якої форми власності через специфіку роботи значною мірою залежить від зовнішнього середовища. Підприємства сфери культури є особливо чутливими до змін макросередовища, оскільки їх результат функціонування характеризується специфічними аспектами. Це зумовлює ґрунтовне вивчення основних факторів, що здійснюють вплив на діяльність як підприємств, так і галузі загалом, з метою прогнозування майбутніх результатів діяльності.

Оскільки заклад культури є елементом специфічної системи, як вже зазначалося вище, його діяльність та розвиток визначаються певним набором факторів. Так, значний вплив на діяльність культурно-мистецького комплексу здійснюють економічні чинники. Доведено, що існує пряма залежність розвитку будь-якого підприємства від економічного розвитку та стабільності держави, особливо це стосується закладів державного сектору, які залежать від фінансування з боку держави [10].

Так, від стану, в якому знаходиться економіка держави, залежить і рівень розвитку інфраструктури галузі культури і мистецтва. Щодо стану матеріально-технічної бази закладів культури варто зауважити, що приватні підприємства, звісно, використовують новітні засоби та технології у процесі своєї діяльності, проте не останнього технологічного укладу, на якому знаходяться економічно розвинені країни. Заклади культури державного сектору використовують матеріальне забезпечення, успадковане ще з часів СРСР, і це сьогодні є однією із найголовніших проблем у розрізі відновлення й розвитку галузі культури України.

Окрім того, важливим чинником є демографічний (чисельність населення, рівень урбанізації, який прямо пропорційно впливає на занепад сільських осередків культурної діяльності, вікова диференціація населення тощо). Науковець О. Кальченко, досліджуючи фактори впливу на рекреаційну сферу, зазначає про існування взаємозалежності розвитку соціокультурної сфери і від рівня освіти, культури населення та естетичних потреб, що формують попит на культурний продукт [10].

Науковець О. Матушевська серед факторів впливу зовнішнього середовища виділяє також податкову систему. Вчена вважає, що мінливість та нестабільність податкового законодавства зумовлює ріст чисельності збиткових підприємств [9]. Таким чином, з метою зменшення впливу фактора «податкова система» на економічну стійкість підприємства доцільним є з боку держави визначення пріоритетних галузей і надання їм податкових пільг, які би стали додатковими парадоксальними джерелами, а також забезпечення тісного взаємозв'язку грошово-кредитної політики з податковою та бюджетною.

Все вагомішу роль у розвитку підприємства відіграють інвестиційні фактори, оскільки в умовах погіршення інвестиційного клімату організація не має змоги забезпечити себе необхідною кількістю фінансових ресурсів для ведення діяльності, а тим паче для оновлення матеріально-технічної бази. У процесі аналізу даних щодо капітальних інвестицій за видами економічної діяльності (табл. 1) можна дійти висновків про те, що культура і мистецтво є найменш привабливим сектором економіки для інвестицій. Так, частка капітальних інвестицій, спрямованих на такий вид економічної діяльності, як мистецтво, спорт, розваги та відпочинок, становить лише 0,23% від загальної суми капітальних інвестицій за 2014 рік. Ситуація в період 2015 року в порівнянні з рівнем інфляції значно погіршилась, питома вага інвестицій в загальній сумі

Таблиця 1

Показники факторів зовнішнього середовища в розрізі галузі культури і мистецтва

	2012	2013	2014	2015	2016
Рівень інфляції, %	99,8	100,5	124,9	143,3	112,4
Індекс споживчих цін на товари та послуги (до грудня попереднього року), %	100,2	99,7	124,8	137,9	104,5
Номінальний ВВП, млн. грн.	1 408 889	1 454 931	1 566 728	1 979 458	2 383 182
Валовий внутрішній продукт галузі (за виробничим методом) у фактичних цінах, млн. грн.	9727	12 704	12 339	12 357	–
Питома вага валового внутрішнього продукту по галузі у структурі ВВП країни, %	0,57	0,57	0,54	0,44	0,44
Темп приросту видатків з бюджету на галузь культури і мистецтва, %	121,2	105,3	100,4	102,5	121,38
Кількість суб'єктів господарювання	9238	11 620	13 523	14 887	–
Капітальні інвестиції в галузь, млн. грн.	2598	2544,5	508,7	1044,3	2877

Джерело: сформовано автором на основі [11–12]

становила лише 0,38%, а позиції галузі поступилися місцем державному управлінню й обороні в рамках сьогоднішньої політичної ситуації, що ще раз підтверджує значний вплив політичного фактора на діяльність підприємства в загальній системі національної економіки країни.

Так, розвиток підприємств культурно-мистецького комплексу країни гальмується багатьма чинниками. На нашу думку, найбільш вагомими факторами впливу із вищезазначених є застаріла матеріально-технічна база, відсталість у контексті технологічних укладів, на базі яких функціонують організації, низький рівень інвестицій, що надходять у галузь, мінімальний рівень інноваційного складника в загальній діяльності підприємств.

Сьогодні саме інноваційний продукт дає поштовх до розвитку і підприємств, і галузі культури загалом. Частка інноваційного продукту в загальному результаті діяльності організації чинить вагомий вплив на формування попиту споживача, якого сьогодні особливо важко здивувати, а тим паче наявним культурним продуктом, до прикладу, сільських будинків культури.

Таким чином, проблема стратегічного управління фінансовими ресурсами підприємств сфери культури потребує вирішення з урахуванням безлічі змінних факторів зовнішнього середовища. За таких умов доцільним є використання наукового апарату системного аналізу, одним із найпоширеніших методів якого є економіко-математичне моделювання. Економіко-математична модель є своєрідним математичним відображенням аналізованого суб'єкта підприємницької діяльності (процесу), який дає змогу вивчити діяльність організації та оцінити результати її ефективності за умов зміни зовнішніх чинників.

З огляду на специфіку ведення господарської діяльності закладами культури в Україні необхідним є створення специфічної моделі господарювання на основі економіко-математичного моделювання, яка би враховувала всі грані конкурентного ринку, була адаптованою до економічних, політичних та ринкових умов. Тому нами пропонується дослідження ефективності діяльності підприємства у сфері культури провести в рамках моделювання на основі регресійного аналізу.

За таких умов розробимо багатофакторну економіко-математичну модель з метою визначення та встановлення зв'язків між залежною змінною та основними факторами впливу. У цьому прикладі доцільно використати кореляційно-регресійний аналіз, в основі якого лежить завдання дослідження можливих взаємозв'язків між наявними статистичними даними, з подальшим встановленням щільності взаємодії за допомогою коефіцієнтів їх кореляції. Так, побудова економіко-математичної моделі на основі регресійного аналізу насамперед передбачає виявлення взаємозалежності між явищем, яке досліджується, та факторами, що здійснюють на нього безпосередній вплив. Цей метод за використання просторових даних, звісно, не дає змоги прогнозувати поведінку явища в довгостроковому періоді, проте дає можливість встановити залежність, яка сформує уявлення про структуру такої поведінки.

У межах дослідження впливу факторів середовища на ефективність стратегічного управління фінансовими ресурсами відповідним етапом є визначення результативної ознаки з метою подальшого визначення тенденції її розвитку.

В економічній літературі ефективність діяльності підприємства переважно трактується як системне відображення результатів використання наявних ресурсів за відповідний проміжок часу. Так, підвищення рівня результативності підприєм-

ства сигналізує про те, що в умовах регулярних дисбалансів зовнішнього і внутрішнього середовища менеджмент як засіб вирішення стратегічних і фінансових проблем спроможний стимулювати зростання ефективності.

Оскільки інвестиційну привабливість та конкурентоспроможність будь-якого підприємства становить саме його фінансова стійкість та платоспроможність, доцільно обрати за результативну змінну саме обсяг чистого прибутку. Оскільки прибуток є основним узагальнювальним показником фінансових результатів виробничо-господарської діяльності підприємства, з метою оцінки рівня ефективності діяльності організації варто опиратися саме на порівняння прибутку з витратами, що є сутністю показника рентабельності. Саме коефіцієнт рентабельності підприємства найбільш точно відображає рівень ефективності та є узагальнювальним показником оцінки економічної ефективності діяльності організації. Рентабельність підприємства прямо пропорційно залежить від отриманого ним прибутку, а для одержання його максимального рівня підприємство повинно максимально використовувати наявні ресурси, які знаходяться в його розпорядженні.

Проте, зважаючи на те, що нами для прикладу обрано Державне підприємство «Українська студія хронікально-документальних фільмів», а показники його рентабельності за стабільної збитковості є від'ємними, у цьому прикладі економіко-математичної моделі за результативну ознаку (Y) прийнято чистий дохід від реалізації продукції. Як динамічні ряди обрано статистичні дані за період 2013–2016 рр. поквартально з метою збільшення вибірки для побудови адекватної і достовірної багатофакторної моделі.

Враховуючи основні фактори впливу та їхню нерозривну комплексну взаємозалежність, оберемо як факторні величини такі показники, як:

X1 – капітальні інвестиції в галузь культури, млн. грн.;

X2 – рівень інфляції, %;

X3 – індекс споживчих цін на товари та послуги (до відповідного місяця попереднього року), %;

X4 – видатки з бюджету на культуру і мистецтво, млн. грн.;

X5 – валовий внутрішній продукт, млн. грн.;

X6 – чистий прибуток по галузі, млн. грн.;

X7 – власний капітал по галузі, млн. грн.

У процесі здійснення кореляційно-регресійного аналізу отримуємо рівняння регресії такого вигляду:

$$Y = 13076,64 + 0,68X1 - 27,24X2 + 16,89X3 + 0,39X4 - 0,01X5 + 0,21X6 - 0,14X7.$$

Коефіцієнт множинної регресії $R = 0,98$ вказує на дуже щільний зв'язок між результатним показником та факторними величинами. Коефіцієнт детермінації R^2 , який рівний 0,958, свідчить про те, що чистий дохід від реалізації продукції ДП «Українська студія хронікально-документальних фільмів» на 95,85% зумовлений обраними факторами зовнішнього середовища. Решта 4,15% зумовлені іншими чинниками, що не входять до моделі.

З огляду на високі значення коефіцієнтів множинної регресії та детермінації ця залежність є досить закономірною, що підтверджується не тільки математично, але й економічно. Критерій Фішера підтверджує достовірність економетричної моделі загалом, виконуючи умову $F_{\text{факт}} > F_{\alpha=0,01}(16,49 > 10,45)$.

Для перевірки цієї моделі скористаємося критерієм перевірки гіпотез Дарбіна-Вотсона, або циклічним коефіцієнтом кореляції. Критерій $DW = 2,41$ та знаходиться в інтервалі $[0,4]$ поблизу числа 2.

Таким чином, враховуючи двосторонність критерію Дарбіна-Уотсона, зберігається умова, ми з імовірністю $P = a - 0,01$ приймаємо гіпотезу H_1 , що стверджує достовірність побудованої багатofакторної моделі.

За результатами моделі побудуємо графік кривих фактичного та розрахованого за емпіричним рівнянням чистого доходу від реалізації продукції ДП «Українська студія хронікально-документальних фільмів» у період 2013–2017 рр.

Як видно з рис. 2, зображені криві, розраховані по моделі, є наближеними до реальних обсягів чистого доходу від реалізації продукції, що свідчить про об'єктивність моделі.

Багатofакторна модель репрезентує стійку залежність обсягу результативної ознаки від факторних змінних, в тому числі розміру видатків з бюджету на культуру, темпів зростання рівня інфляції та обсягу інвестицій. Кількісний вимір цього впливу репрезентований в економетричній моделі та показує, наскільки зміниться обсяг чистого доходу від реалізації продукції за зміни досліджуваних чинників на 1%, що доцільно використовувати у стратегічному управлінні фінансовими ресурсами підприємств галузі культури.

Висновки. Результати дослідження впливу зовнішнього середовища на діяльність підприємства дали змогу дійти таких висновків:

- з огляду на важливість у процесі прийняття управлінського рішення достовірної картини ситуації доцільно в алгоритм дослідження факторів впливу зовнішнього середовища включити етап фільтрації чинників згідно з принципом доступності інформації, який дасть змогу сформувати адекватний набір факторів та значень, що здійснюють вплив на діяльність підприємства;

- за умови складності зовнішнього середовища всі фактори впливу за результатами аналізу наукової літератури класифікувати варто не лише як прямі та непрямі, а й за принципом керованості, ієрархічною будовою, джерелами походження, функціональними характеристиками. Нами запропоновано розрізнити також загальні фактори та специфічні через диференціацію видів економічної діяльності та форми власності, що, на відміну від інших класифікацій, враховує специфіку галузі, зокрема культури і мистецтва;

- доведено, що результативна ознака – обсяг чистого доходу від реалізації продукції – на 95,9% зумовлена такими загальними макроекономічними факторами, як рівень інфляції, ВВП країни, та специфічними факторами – капітальні інвестиції в галузь культури, видатки з бюджету на культуру, індекс споживчих цін на товари та послуги в галузі, сума власного капіталу суб'єктів підприємницької діяльності у сфері культури та їх прибутковість.

Ця модель дає змогу сформувати комплекс заходів, спрямований на підвищення рівня фінансової стабільності підприємств сфери культури і мистецтва, враховуючи вплив зовнішнього середовища, спрогнозувати рівень доходу організації за прогнозованих значень включених до моделі факторних змінних.

Література:

1. Котлер Ф. Маркетинг менеджмент. / Ф. Котлер / Пер с англ. – М. : Издательский дом «Вильямс», 2007. – 656 с.
2. Мескон М. Основы менеджмента / М.Х. Мескон, М. Альберт, Ф. Хедоури / Пер. с англ. М. А. Майорова. – М. : Дело, 1999. – 800 с.
3. Томпсон А.А. Стратегический менеджмент: концепции для анализа / А.А. Томпсон, А. Дж. Стрикленд. – М. : Издательский дом «Вильямс», 2002. – 928 с.
4. Виханский О.С. Стратегическое управление / О.С. Виханский. – 2-е изд. – М. : Экономистъ, 2004. – 296 с.
5. Тараненко О.О. Вплив зовнішнього середовища господарювання на економічну стійкість підприємства / О.О. Тараненко // Вісн. Хмельниц. нац. ун-ту. – 2010. – № 2. – Т. 1. – С. 118–121.
6. Кіпа Д.В. Визначення впливу зовнішнього середовища на формування конкурентної стратегії підприємства / Д.В. Кіпа // Бізнес Інформ. – 2014. – № 9. – С. 322–329.
7. Гершун А.М. Анализ внешней среды бизнеса. – [Электронный ресурс] – Режим доступа: http://www.cfin.ru/management/strategy/plan/t_e_m_p_1_e_s.shtml
8. Фісуненко П.А. Аналіз факторів зовнішнього середовища будівельних підприємств, що впливають на економічну безпеку / П.А. Фісуненко, М.В. Лаже // Бізнес Інформ. – 2016. – № 10. – С. 189–195.
9. Матушевська О.А. Оцінка факторів зовнішнього середовища, що впливають на економічну стійкість промислового підприємства / О.А. Матушевська // Економічний часопис-XXI. – 2012. – № 3–4. – С. 56–59.

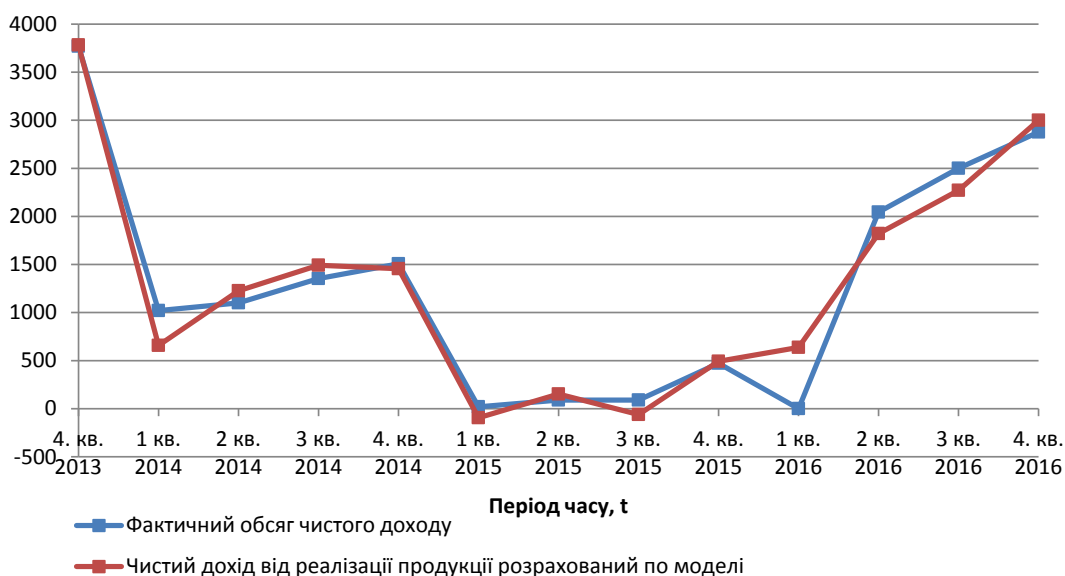


Рис. 2. Динаміка чистого доходу від реалізації продукції ДП «Українська студія хронікально-документальних фільмів», розраховано по моделі, тис. грн.

10. Кальченко О.М. Економічна безпека підприємств туристичної сфери / О.М. Кальченко // Вісник чернігівського державного технологічного університету – 2013. – № 1(64). – С. 136–143.
11. Державна казначейська служба України. Виконання державного бюджету. – [Електронний ресурс]. – Режим доступу: <http://www.treasury.gov.ua/main/uk/doccatalog/list?currDir=146477>
12. Державна служба статистики України. – [Електронний ресурс]. – Режим доступу: <http://www.ukrstat.gov.ua/>

Грушина А.И. Влияние факторов внешней среды на деятельность предприятий отрасли культуры

Аннотация. В статье проанализировано влияние факторов внешней среды на эффективность деятельности предприятий отрасли культуры. Разработана многофакторная модель прогнозирования чистого дохода от реализации продукции предприятия с учетом факторного влияния.

Ключевые слова: внешняя среда, факторы влияния, эффективность, предприятие, отрасль культуры.

Hrushyna A.I. The impact of environmental factors on the activities of enterprises in the industry culture

Summary. The article analyses the impact of environmental factors on the effectiveness of enterprises in the industry culture. Developed multivariate models predicting net sales of an enterprise taking into account the factor of influence.

Keywords: environment, factors of influence, efficiency, enterprise, culture industry.