

УДК 598.244.2 (477.73)

Редінов К.О.<sup>1,2</sup>, Петрович З.О.<sup>1</sup>

## ЧОРНИЙ ЛЕЛЕКА У МИКОЛАЇВСЬКІЙ ОБЛАСТІ

*В статті узагальнено данні про 109 спостережень 488 особин чорного лелеки у Миколаївській області у 1906-2016 рр. Спостереження лелек під час весняної міграції поодинокі, під час кочівель та восени птахи трапляються частіше. Регіон важливий для літування виду. Крайні дати зустрічей: 1.04 (у 2005 р.) та 23.10 (у 2007 р.).*

*Досить часто чорні лелеки тримаються поодинокі – 45,9 % зустрічей. В зграях (n = 59) було 2-55 (в середньому 7,4±1,2) особин. Найбільше скупчення птахів (55 особин) виявлено 20.09.2013 р. на спущеному каналі зрошення, в якому зібралась риба. В період літування (травень-липень) в найбільшій зграї нестатевозрілих птахів було 12 особин (21.05.2005 р.).*

*Як місця літування та зупинок під час міграції птахи використовують гідрологічну сітку (річки, лимани, численні зариблені стави та системи каналів зрошення). Ночівлю виду спостерігали на землі, бетонних пасинках, які залишились від стовпів демонтованої лінії електропередачі та на деревах. Птахи толерантні до фактору непокою. Живляться на відстані 150-500 м від шляхів з інтенсивним рухом, підпускають людину на відстань до 100-150 м.*

**Ключові слова:** чорний лелека, Миколаївська область, міграція, кочівлі.

Сьогодні накопичені дані про спостереження чорного лелеки *Ciconia nigra* у Миколаївській обл., котрі суттєво доповнюють оприлюднені раніше матеріали [5, 10, 13, 17-20, 23 та ін.]. Тому є сенс зробити узагальнення всіх відомих матеріалів про цього рідкісного виду птахів.

### Матеріали і методика досліджень

Миколаївська обл. (площа 24,58 тис. км<sup>2</sup>) знаходиться в межах степової (93%) та лісостепової (7%) зон. Сільгоспугіддя займають 81,8% площі. На території області знаходиться 45 водосховищ та 1104 стави. Густина річкової сітки 0,1-0,2 км/км<sup>2</sup> [9].

Дані зібрано в 1990-2016 рр. на територіях заповідних об'єктів: ПЗ "Сланецький степ", РЛП "Кінбурнська коса", РЛП "Тилігульський", НПП "Білобережжя Святослава", ДЗ "Рацінська дача", стаціонарах, а також під час експедиційних досліджень, що охопили більшу частину території області. Також опрацьовані літературні дані, що охоплюють понад 110-річний період та повідомлення колег. В кадастрі спостережень чорного лелеки наведено додаткову інформацію щодо мігруючих птахів та деяких інших спостережень. Всі інші спостереження стосуються птахів котрі відпочивали, годувались, здійснювали місцеві переміщення або по них немає додаткової інформації.

### Результати дослідження та їх обговорення

У Миколаївській області чорний лелека має статус мігруючого та кочового виду. До початку наших досліджень відомості про спостереження лелек були фрагментарні. Д.А. Подушкін [14] зі слів мисливців повідомляв, що птахи не щорічно бувають на Кінбурнському півострові під час весняної міграції, зграями до 6 особин. Тут же, та в інших місцях, птахів спостерігали зрідка в першій половині ХХ ст. [6, 12, 15, 25]. З початку наших досліджень (1990 р.) птахів спостерігали майже щороку. Напевно лелеки і раніше регулярно траплялися на території області, але, оскільки в

досліджуваному регіоні до 1990 р. ніхто не проводив тривалих досліджень, вид дуже рідко та випадково потрапляв на очі спостережників. Звертає увагу широка географія спостережень, а також збільшення кількості реєстрацій та чисельності птахів в зграях в період наших досліджень (табл. 1, рис. 1). Це пов'язано не тільки з інтенсифікацією досліджень, а й з ростом чисельності гніздової популяції виду в Україні та інших країнах Європи [3, 4].

Таблиця 1

## Кадастр зустрічей чорного лелеки у Миколаївській області у 1906-2016 рр.

Дата	К-сть, особин	Місце зустрічі	Джерело інформації / спостережник
<b>Березанський район</b>			
05.07.1976	1	Пониззя Тилігульського лиману, біля с. Коблево	Кошелев и др., 1991
04.08.1983	2	-//-	-//-
14.08.1999	2	-//-	Форманюк и др., 2000
17-18.05.2000	2	Верхів'я Сасицького лиману, біля с. Красне	Редінов и др., 2006
30.06.2002	1	Пониззя Тилігульського лиману, біля с. Коблево	-//-
15.07.2004	2	Затока Тилігульського лиману, біля с. Анатоліївка	-//-
02.08.2006	9	Верхів'я Сасицького лиману, біля с. Красне	Петрович З.О., Редінов К.О.
31.07.2007	3	-//-	Петрович З.О.
17.09.2007	13	-//-	Редінов К.О.
23.10.2007	1	Пониззя Тилігульського лиману, біля с. Коблево	Кучеренко В.Л., Форманюк О.О.
24.09.2008	38	Пониззя Тилігульського лиману, біля с. Коблево. Летіли у західному напрямку	Панченко П.С., Форманюк О.О.
04.08.2011	1	Верхів'я Сасицького лиману, біля с. Красне	Петрович З.О., Редінов К.О.
04.08.2011	1	Затока Тилігульського лиману, біля с. Анатоліївка	-//-
15.09.2011	1	Тилігульський лиман, біля с. Українка (с. Червоноукраїнка)	-//-
29.07.2014	1	Околиці с. Рибаківка	Грищенко В.М.
29.08.2014	2	Верхів'я Сасицького лиману, біля с. Красне	Редінов К.О.
05.07.2015	3	-//-	Олійник Д.С.
26.07.2016	24	-//-	Грищенко В.М.
19.09.2016	1	-//-	Настаченко О.С., Петрович З.О.
27.09.2016	1	Пониззя Тилігульського лиману, біля с. Коблево. Летів у західному напрямку	Панченко П.С.

<b>Веселинівський район</b>			
29.08.1992	1	Став південніше с. Широколанівка	Рединов, 1999 а
25.08.1993	2	-//-	-//-
04.09.1994	1	-//-	-//-
29.07.1995	1	-//-	-//-
31.07.1995	4	-//-	-//-
03.08.1995 <sup>1</sup>	1	-//-	-//-
05.08.1995 <sup>1</sup>	1	-//-	-//-
08.08.1995 <sup>1</sup>	1	-//-	-//-
11.08.1995 <sup>1</sup>	1	-//-	-//-
23.08.1995	5	-//-	-//-
11.06.1996	4	Поливне поле біля с. Катеринівка	-//-
22.06.1996	2	Став південніше с. Широколанівка	-//-
04.07.1996	4	-//-	-//-
07.08.1996	1	-//-	-//-
08.09.1996	4	-//-	-//-
20.06.1998	6	-//-	Рединов, 1999 б
29.09.1998	1	р. Чікля, біля с. Покровка	-//-
11.08.2002	1	Став південніше с. Широколанівка	Редінов К.О.
21.08.2004	1	с. Широколанівка. Летів у південно-західному напрямку	-//-
12.09.2004	3	с. Широколанівка. Летіли у південно-західному напрямку	-//-
01.04.2005	2	Біля с. Кубряки. Кружляли в терміках.	-//-
04.06.2005	1	Став південніше с. Широколанівка	Рединов и др., 2006
21.07.2005	1	-//-	Редінов К.О.
08.09.2005	5	-//-	-//-
25.06.2006	2	-//-	-//-
11.05.2007	1	-//-	Панченко П.С., Редінов К.О., Форманюк О.О.
02.09.2007	20	-//- Летіли у південно-західному напрямку	Редінов К.О.
11.06.2016	1	Став біля с. Піщаний Брід	Редінов О.О.
<b>Вознесенський район</b>			
08.06.1906 <sup>2</sup>	1	р. Південний Буг, біля с. Прибужани	Пачоский, 1911
липень 1990 <sup>3</sup>	7	р. Південний Буг, між с. Бузьке та смт Олександрівка	Прокопенко, Костюшин, 1993
07.06.2000	1	Олександрівське водосховище на р. Південний Буг, біля смт Олександрівка	Рединов и др., 2006
13.06.2002	4	Заказник «Рацинська дача», біля с. Григорівське	-//-
14.06.2002	1	-//-	-//-
21.05.2005	12	-//-	Олейник, Рединов, 2005

<b>Доманівський район</b>			
27.06.2000	1	р. Чічкля, біля с. Грибоносово	Редінов и др., 2006
11.07.2001 <sup>3</sup>	2	-//-	-//-
21.07.2001	5	-//-	-//-
11.08.2002	10	-//-	Редінов, Петрович, 2011
<b>Сланецький район</b>			
23.07.2000	1	Ок. ПЗ «Сланецький степ», біля с. Новомиколаївка	Редінов, 2003
23.07.2000	1	Біля с. Водяне	-//-
Серп. 2000	14	-//-	-//-
26.06.2001	1	Біля с. Калинівка	-//-
10.05.2002	1	ПЗ «Сланецький степ»	-//-
08.06.2002	1	Біля с. Калинівка	-//-
16.09.2002	4	-//-	-//-
24-25.06.2004	2	ПЗ «Сланецький степ»	Редінов, 2006, Редінов и др., 2006
27.05-2.06.2005	5	ПЗ «Сланецький степ» та його околиці	Редінов, 2006
23-27.06.2005	3	-//-	-//-
23-25.06.2006 <sup>3</sup>	8	ПЗ «Сланецький степ»	Редінов, 2006, Кириченко В.Ю.
23.05.2009	1	-//-	Редінов, Петрович, 2011
01.07.2011	2	-//-	Андрющенко Ю.О.
<b>Казанківський район</b>			
26.08.2014	1	Долина р. Вісунь, став біля с. Володимирівка	Митрофанова К.
<b>Кривоозерський район</b>			
26.08.1926	1	р. Південний Буг, біля с. Голосків	Портенко, 1928
<b>Миколаївський район</b>			
12.07.1992	2	Верхів'я р. Березань, біля с. Червоне Поле	Редінов, 1999 а
11.08.1995	2	-//-	-//-
14.08.1995 <sup>4</sup>	6	-//-	-//-
03.05.1996	1	-//-	-//-
13.07.1996	1	-//-	-//-
09.05.1998	1	-//-	Редінов, 1999 б
24.08.1999	4	-//-	-//-
08.09.1999	1	-//-	-//-
25.06.2002	3	-//-	Редінов и др., 2006
06.10.2003	1	Біля с. Сеньчине	Редінов К.О.
07.08.2005	15	Верхів'я р. Березань, біля с. Червоне Поле	Олейник, Редінов, 2005
23.08.2007	8	Стави біля с. Степове	Редінов О.О.

04.09.2007	5	Стави біля с. Степове	Редінов К.О.
26.04.2014	1	-//-	-//-
<b>Очаківський район</b>			
29.08.1936	5	Кінбурнський пів-в, біля с. Василівка	Клименко, 1950
27.07.1984 <sup>5</sup>	1	Волижин ліс на Кінбурнському п-ві, біля с. Василівка. Летів	Ардамацкая, 1991
17.05.2000	1	Кінбурнський п-в, біля с. Покровка	Петрович З.О., Редінов К.О.
10.08.2004	2	Кінбурнський п-в, біля с. Василівка. Летіли у північно-західному напрямку	Петрович З.О.
19.09.2004	1	Покровська коса на Кінбурнському пів-ві, біля с. Покровка. Летів у північно-західному напрямку	Петрович, Редінов, 2008
05.09.2006	1	Біля с. Кам'янка. Летів у західному напрямку	Петрович З.О.
31.08.2008	2	с. Чорноморка. Летіли у західному напрямку	Редінов К.О.
11.09.2009	3	Покровська коса на Кінбурнському пів-ві, біля с. Покровка. Летіли у північно-західному напрямку зі сторони о. Довгого. Сіли відпочивати на березі моря	Петрович З.О.
31.08.2012	1	Кінбурнський п-ів, біля с. Покровське. Летів у північно-західному напрямку	Петрович З.О.
16.09.2013	1	Кінбурнський п-ів, біля с. Покровське. Летів у північно-західному напрямку	Петрович З.О., Редінов К.О.
22.09.2013	1	Кінбурнський п-ів, біля с. Покровка	Петрович З.О.
16.09.2014	21	Кінбурнський п-ів, біля с. Покровка. Кружляючи в терміках зграя змістилась на південний захід вглиб моря	Настаченко О.С.
16.09.2014	10	-//-	-//-
17.09.2014	15	-//-	-//-
17.09.2014	10	-//-	-//-
26.08.2016	2	Кінбурнський п-ів, біля с. Покровське. Летіли у північно-західному напрямку	Панченко П.С., Петрович З.О., Редінов К.О.
14.10.2016	1	с. Чорноморка. Летів у захід. напрямку	Петрович З.О.
<b>Первомайський район</b>			
19.05.1999	1	р. Південний Буг, біля с. Куріпчино	Домашевский, 2001
04.06.2000	2	р. Південний Буг, біля с. Мигія	-//-
<b>Снігурівський район</b>			
19.09.2013	20	Канали зрошення біля с. Любимівка	Петрович З.О., Редінов К.О.
20.09.2013	1	Біля с. Бурханівка	-//-

20.09.2013	55	Канали зрошення біля с. Першотравневе	Петрович З.О., Редінов К.О.
28.09.2013	1	Канали зрошення біля с. Любимівка	-//-
28.09.2013	2	Канали зрошення біля с. Першотравневе	-//-
29.09.2015	3	Біля с. Центральне	Петрович З.О.

Примітка: 1 – при статистичній обробці, реєстрації прийняті за одну; 2 – дату вказано за новим стилем; 3 – в нашій попередній публікації [23] джерело процитовано некоректно; 4 – дата 14.05.1996 р. [17] вказана помилково; 5 – в нашій попередній публікації [13] джерело процитовано некоректно.

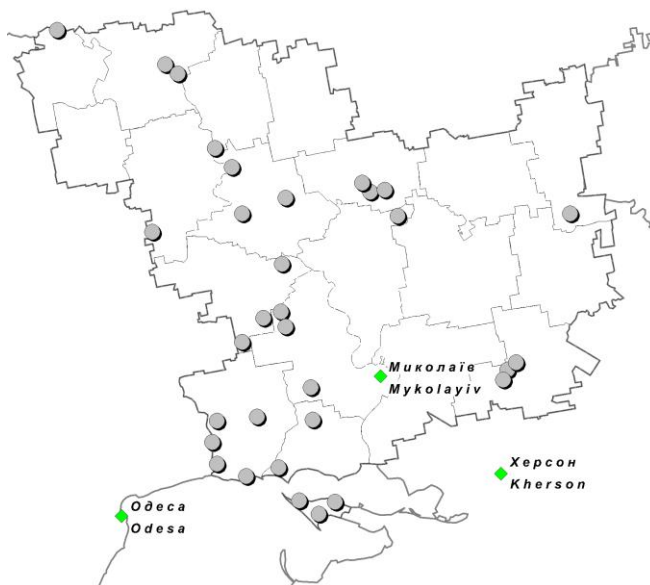


Рис. 1. Місця спостережень чорного лелеки у Миколаївській області.

*Характер міграцій, кочівлі.* Спостереження лелек під час весняної міграції поодинокі, під час кочівель та осінньої міграції птахи трапляються частіше (табл. 1, рис. 2). За даними анкетування, середня дата весняного прильоту ( $n = 2$ ) – 7.04 [2]. Ми спостерігали пролітних лелек 1.04.2005 р. Весняна міграція триває, ймовірно, до кінця квітня - початку травня. Її, напевно, завершують птахи, котрі зупиняються на шляхах міграції та літують у регіоні. В Одеській області найбільш раннє спостереження лелек в Придунав'ї – 4.03.1982 р. [11]. Напевно лелеки, котрі навесні прямують в райони гніздування, а восени – до місць зимівлі, пролітають через територію області транзитом в короткі терміни, та переважно через північно-західні райони, тому й залишаються непоміченими. Тим паче, що головний міграційних шлях чорних лелек проходить західніше місць наших досліджень [8].

В травні-липні досить звичайні спостереження нестатевозрілих чорних лелек в межах всієї області [20] (табл. 1, рис. 2). До них також приєднуються і статевозрілі птахи, які не приступили до гніздування чи розмноження їх було невдалим. Це

свідчить про важливість регіону для літування виду, та, можливо, для короткочасних передміграційних скупчень [20, нові дані].

Осіння міграція чорного лелеки в Україні відбувається в серпні – на початку жовтня [25]. Проте в несприятливі для розмноження виду роки, як, наприклад, 2016 р. (особ. пов. А.А. Бокотея) птахи починають міграцію ще у липні. Так, В.М. Грищенко (особ. пов.) в верхів'ї Сасицького лиману біля с. Красне спостерігав 26.07.2016 р. зграю з 24 дорослих чорних лелек, які сиділи у скупченні інших голінастих птахів. За словами місцевих жителів лелеки тут тримались, принаймні, тиждень. На півдні Миколаївської області окремі особини трапляються протягом всього жовтня. Птаха з перебитою ногою, котрий летів у західному напрямку, спостерігали 14.10.2016 р. Найпізніша реєстрація виду в Миколаївській області - 23.10.2007 р. (табл. 1). В Одеській області востаннє птахів помічено 10.10.1999 р. [26].

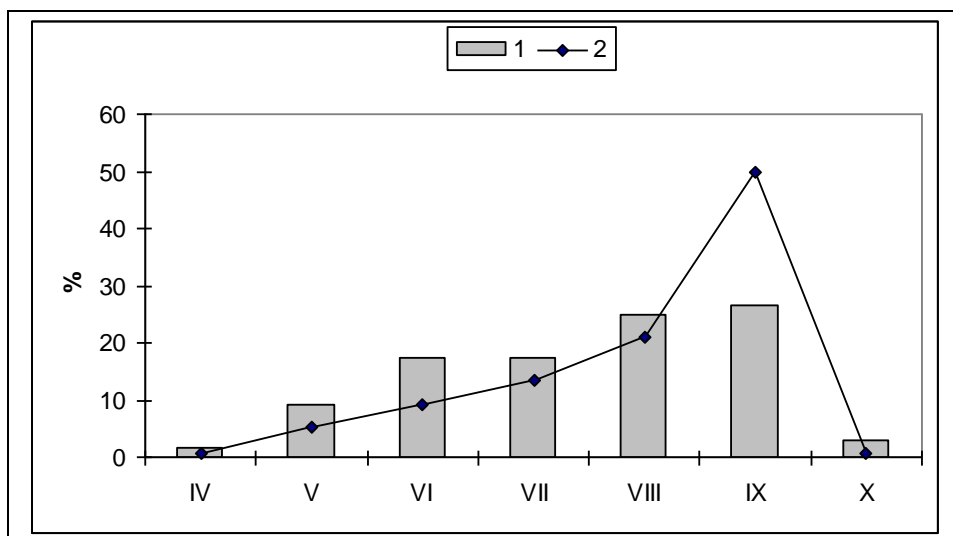


Рис. 2. Динаміка чисельності чорного лелеки по місяцях. 1 – кількість спостережень (n=109), 2 – кількість особин (n=488).

Судячи з спостережень окремих особин та зграй на півдні Миколаївській області в період осінньої міграції, незначний пролітний шлях виду існує вздовж північно-західного узбережжя Чорного моря переважно в західному напрямку. Можливо частина птахів потрапляє сюди Дніпровським міграційним коридором. Весною відмічений проліт виду вздовж острова Тендра [1]. В одній зі зграй чорного лелеки 17.09.2014 р. також летіла одна особина білого лелеки *Ciconia ciconia*. Білі лелеки також мігрують через Кінбурнський півострів [22]. Біля с. Широколанівка ми спостерігали проліт чорних лелек в південно-західному, а на Кінбурнському півострові, переважно, в північно-західному напрямках. Через Тилігульський лиман птахи пролітали в західному напрямку.

Досить часто чорні лелеки тримаються поодиночки – 45,9% спостережень. Розмір зграй (n=59) коливався від 2 до 55 (в середньому  $7,4 \pm 1,2$ ) особин (табл. 2). Найбільше скупчення птахів (55 особин) виявлене 20.09.2013 р. на спущеному каналі зрошення, в якому зібралась дрібна риба. В період літування (травень-липень) в найбільшій зграї нестатевозрілих птахів було 12 особин (21.05.2005 р.).

Як місця літування та зупинок під час міграції птахи використовують гідрологічну сітку річок, лиманів, численні зариблені стави та систему каналів зрошення.

Таблиця 2

## Розмір зграй чорного лелеки в Миколаївській області

Показник	Розмір зграї, особин						Разом
	1	2	3-5	6-10	11-25	26-55	
Кількість спостережень	50	19	20	9	9	2	109
%	45,9	17,4	18,3	8,3	8,3	1,8	100
Кількість особин	50	38	79	74	154	93	488
%	10,2	7,8	16,2	15,1	31,6	19,1	100

Ночівлю виду спостерігали на землі, деревах та бетонних пасинках, які залишилися від опор демонтованої електролінії. Зокрема 2 птахи ночували на солончаку в верхів'ях Сасицького лиману в ніч з 17 на 18.05.2000 р. Шість лелек залишилися ночувати 14.08.1995 р. на пересихаючому ставі в верхів'ях р. Березань, разом з іншими лелекоподібними. П'ять лелек залишилися ночувати 4.09.2007 р. на пересихаючому ставі біля с. Степове. Біля с. Любимівка Снігурівського р-ну 19.09.2013 р. 20 лелек сіли на ночівлю на ряд бетонних пасинків, висотою близько 3,5 м кожний, розташованих вздовж каналу зрошення. Ночівлю на деревах ми спостерігали в сусідніх областях. Так, 29.08.2015 р. 10 лелек злетілись на ночівлю на дерева біля каналу зрошення поблизу с. Карабулат Скадовського р-ну Херсонської обл. 17.09.2015 р. 38 лелек злетілись на ночівлю на дерева північніше м. Сарата Одеської обл. Ночівля на деревах є безпечнішою, ніж на землі, та характерною для цього лісового виду у місцях гніздування.

*Вороги, обмежуючі фактори.* Птахи толерантні до фактора непокою. Живляться на відстані 150-500 м від шляхів з інтенсивним рухом, підпускають людину на відстань до 100-150 м, що сприяє їх успішному відпочинку та годівлі.

Чорні лелеки, як і раніше [25], страждають від браконьєрів. Про це свідчать спостереження птахів - калік. 28.09.2014 р. спостерігали в Снігурівському р-ні двох лелек, в одного з яких звисала прострелена нога. 14.10.2016 р. в Очаківському р-ні спостерігали мігруючого лелеку з звисаючою, перебитою ногою.

Під час міграцій та кочівель птахів охороняють в ПЗ "Сланецький степ", НПП "Білобережжя Святослава", НПП "Бузький Гард", РЛП "Кінбурнська коса", РЛП "Тилігульський" та ДЗ "Рацинська дача".

Автори висловлюють подяку за надану інформацію Ю.О. Андрюшенку, В.М. Грищенку, О.М. Деркачу, В.Ю. Кириченко, Л.В. Кучеренку, К. Митрофановій, О.С. Настаченку, Д.С. Олійнику, П.С. Панченку, Д.В. Радькову, О.О. Редінову, О.О. Форманюку та допомогу у підготовці статі О.В. Годлевській та П.С. Панченку.

1. Ардамацкая Т.Б. Редкие и исчезающие птицы Черноморского государственного биосферного заповедника АН УССР и сопредельных территорий // Редкие птицы Причерноморья. – Киев-Одесса: Лыбидь, 1991. – С. 54-69.
2. Головач О.Ф., Грищенко В.Н., Серебряков В.В. Современная численность, распространение и миграции черного аиста на Украине // Аисты: распространение, экология, охрана. – Минск: Наука і тэхніка, 1990. – С. 191-203.
3. Грищенко В.Н. Динамика численности и ареала черного аиста в Европе // Беркут. – 1994. – Т. 3, вип. 2. – С. 91-95.



4. Дзюбенко Н.В., Бокотей А.А. Бучко В.В., Весельський М.Ф., Кратюк О.Л., Кузьменко Ю.В., Панчук О.С., Скільський І.В., Федун О.М., Химин М.В. Інвентаризація гнізд чорного лелеки *Ciconia nigra* (L.) в Україні // Troglodytes: Праці Західноукраїнського орнітологічного товариства. – Львів, 2011. – Вип. 2. – С. 9-18.
5. Домашевский С.В. Орнитофауна регионального ландшафтного парка "Гранитно-Степное Побужье" и сопредельных территорий // Заповідна справа в Україні. – 2001. – Т. 7, вип. 2. – С. 23-29.
6. Клименко М.И. Материалы по фауне птиц района Черноморского государственного заповедника // Тр. Черномор. гос. зап.-ка. – Киев: Изд-во КГУ, 1950. – Вып. 1. – С. 3-69.
7. Кошелев А.И., Корзюков А.И., Лобков В.А., Пересадыко Л.В. Анализ численности редких видов птиц в Одесской области // Редкие птицы Причерноморья. – Киев-Одесса: Лыбидь, 1991. – С. 9-36.
8. Лебедева М.И. Миграции черного аиста – *Ciconia nigra* (L.) // Миграции птиц Восточной Европы и Северной Азии. Аистообразные-Пластинчатоклювые. – М.: Наука, 1979. – С. 28-31.
9. Національна доповідь про стан навколишнього природного середовища в Миколаївській області в 2007 р. / Під заг. ред. Є.О. Седлецького. – Миколаїв: МДУ, 2008. – 172 с.
10. Олейник Д.С., Рединов К.А. Материалы к орнитофауне Николаевской области // Беркут. – 2005. – Т. 14, вип. 2. – С. 265-267.
11. Панченко В.А. Балацкий К.Л. Редкие и исчезающие птицы дельт Дуная, Днестра и прилежащих районов // Редкие птицы Причерноморья. – Киев-Одесса: Лыбидь, 1991. – С. 37-53.
12. Пачоский И.К. К орнитофауне Херсонской губернии // Орнитол. вест. – 1911. – Вып. 3-4. – С. 212-223.
13. Петрович З.О., Рединов К.О. Рідкісні види птахів в регіональному ландшафтному парку "Кінбурнська коса" // Наук. вісн. Ужгород. ун-ту. Серія "Біологія". – 2008. - Вип. 23. – С. 100-104.
14. Подушкин Д.А. Заметки о перелетах и гнездовании птиц в окрестностях Днепровского лимана // Зап. Крым. о-ва естествоиспытат. и любит. природы за 1912 г. – Симферополь, 1913. – Т. II. – С. 72-121.
15. Портенко Л.А. Очерк фауны птиц Подольской губернии // Бюлл. Моск. о-ва испытат. природы. Отдел биолог. – 1928. – Т. XXXVII, вып. 1-2. – С. 92-204.
16. Прокопенко С.П., Костюшин В.А. Охраняемые виды птиц в 30-километровой зоне Южноукраинской АЭС // Вест. зоол. – 1993. – № 3. – С. 87.
17. Рединов К.А. К распространению черного аиста и дрофы в Николаевской области // Беркут. – 1999 а. – Т. 8, вип. 2. – С. 227-229.
18. Рединов К.А. Материалы по редким и малочисленным видам птиц Николаевской области // Бранта: Сб. науч. тр. Азово-Черномор. орнит. станции. – 1999б. – Вып. 2. – С. 152-158.
19. Рединов К.О. Птахи Червоної книги України в заповіднику "Сланецький степ" та на прилеглих територіях // Роль природно-заповідних територій у підтриманні біорізноманіття: Мат-ли конф., присвяченої 80-річчю Канівського природного заповідника (Канів, 9-11 вересня 2003 р.). – Канів, 2003. – С. 262-263.
20. Рединов К.О. Орнитофауна природного заповідника "Сланецький степ" // Заповідна справа в Україні. – 2006. – Т. 12, вип. 1. – С. 46-56.
21. Рединов К.О. Білий та чорний лелеки на Миколаївщині // VIII Миколаїв. обл. краєзн. конф. Історія, етнографія, культура. Нові дослідження. – Миколаїв: "Можливості Кіммерії", 2010. – С. 377-380.
22. Рединов К.О., Грищенко В.М. Білий лелека в Миколаївській області // Беркут. – 2010. – Т. 19, вип. 1-2. – С. 93-100.
23. Рединов К.О., Петрович З.О. Рідкісні види птахів у басейні р. Південний Буг у межах Миколаївської області // Рідкісні й зникаючі птахи Північно-Західного Причорномор'я: Зб. наук. праць. – Київ: Вид-во Українського товариства охорони птахів, 2011. – С. 54-64.

24. Редінов К.А., Форманюк О.А., Панченко П.С. Встречи летующих аистов и журавлей на юго-западе Украины // Бранта. – 2006. – Вып. 9. – С. 85-96.
25. Смогоржевський Л.О. Гагари, норці, трубконосі, веслоногі, голінасті, фламінго // Фауна України. – К.: Наук. думка, 1979. – Т. 5. Птахи. – Вип. 1. – 188 с.
26. Форманюк О., Панченко П., Белинский А. О новых встречах редких птиц в Одесской области // Птицы Азово-Черноморского региона на рубеже тысячелетий: Мат-лы юбилейной междунар. науч. конф., посвященной 20-летию Азово-Черноморской орнит. рабочей группы (Одесса, 10-14 февраля 2000 г.). – Одесса: АстроПринт, 2000. – С. 78.

<sup>1</sup> Регіональний ландшафтний парк "Кінбурнська коса", м. Очаків, Миколаївська обл.  
e-mail: [borisfenida\\_och@ukr.net](mailto:borisfenida_och@ukr.net)

<sup>2</sup> Національний природний парк "Білобережжя Святослава", м. Очаків, Миколаївська обл.  
e-mail: [brufinus@gmail.com](mailto:brufinus@gmail.com)

*Редінов К.О., Петрович З.О.*

#### **Черный аист в Николаевской области**

В статье обобщены данные о 109 наблюдениях 488 особей черного аиста в Николаевской области в 1906-2016 гг. Наблюдение аистов во время весенней миграции одиночные, во время кочевок и осенью птицы случаются чаще. Регион важен для летования вида. Крайние даты встреч: 1.04 (в 2005 г.) и 23.10 (в 2007 г.).

Достаточно часто черные аисты держатся поодиночке – 45,9% встреч. В стаях ( $n = 59$ ) было 2-55 (в среднем  $7,4 \pm 1,2$ ) особей. Наибольшее скопление птиц (55 особей) выявлено 20.09.2013 г. на спущенном канале орошения, в котором собралась рыба. В период летования (май-июль) в наибольшей стае неполовозрелых птиц было 12 особей (21.05.2005 г.).

В качестве мест летования и остановок во время миграции птицы используют гидрологическую сеть (реки, лиманы, многочисленные зарыбленные пруды и система каналов орошения). Ночлег вида наблюдали на земле, бетонных пасынках, которые остались от столбов демонтированной линии электропередачи, и на деревьях. Птицы толерантны к фактору беспокойства. Питаются на расстоянии 150-500 м от путей с интенсивным движением, подпускают человека на расстояние до 100-150 м.

**Ключевые слова:** *черный аист, Николаевская область, миграция, кочевки.*

*Redinov K.O., Petrovich Z.O.*

#### **Black Stork in Mykolayiv oblast**

The article summarizes data on 109 records of 488 individuals of Black Stork on Mykolayiv oblast in 1906-2016. Records of storks during spring migration were solitary. During wanderings and in autumn birds were met more often. The region is considered to be important for the summer occurrence of the species. Outermost dates of records were: 1th April (in 2005) and 23th October (in 2007).

The birds (45,9%) were single very often. Flocks ( $n=59$ ) consisted of 2–55 (in average,  $7,4 \pm 1,2$ ) individuals. The biggest aggregations of birds (55 ind.) was recorded on 20.09.2013 at an irrigation channel with let water where fish were present. In the season of summer occurrence (May-July) in the biggest flock of immature birds there were 12 individuals (21.05.2005).

As places for summer occurrence and for staying during migrations birds used the regional hydrological net (rivers, estuaries, numerous fish ponds, and the system of irrigation channels). In night birds were recorded at the ground, on the concrete posts that were remained from the posts of dismantled electric line and on the trees. Birds were tolerant to the disturbance. Feeding was observed at the distance of 150–500 m from motorways with intensive traffic; the birds allowed a man to approach for the distance up to 100–150 m.

**Key words:** *Black Stork, Mykolayiv oblast, migration, summer occurrence of non-breeding birds.*