

DOI: <https://doi.org/10.36885/nzdpm.2022.38.107-114>

УДК 502.45

Скробач Т.Б., Бриндзя І.В., Микитчин О.І.

ПРО ДОЦІЛЬНІСТЬ ЗМІНИ МЕЖ ЛАНДШАФТНОГО ЗАКАЗНИКА МІСЦЕВОГО ЗНАЧЕННЯ «БОРИСЛАВСЬКИЙ»

Втручання промислового виробництва у стан природно-заповідних об'єктів часто викликає ряд змін природних екосистем. В м. Борислав та його околицях промисловий видобуток нафти вже спричинив велику кількість екологічних проблем. З метою збереження цінних корінних буково-ялицевих лісів, що оточують місто з південного боку, генофонду тваринного і рослинного світу, підтримання загального екологічного балансу на Дрогобиччині в 1984 році було створено ландшафтний заказник місцевого значення «Бориславський», площа якого становить 2049,3 га. Територія заказника належить до району Верхньодністровських Бескидів і має особливе значення для забезпечення водного режиму річки Тисмениця та її приток, в басейні якої він розташований. Також тут виявлено 15 червонокнижних видів комах, що становить близько половини червонокнижної ентомофауни Передкарпатського регіону загалом та ряд комах, що перебувають під охороною в європейських країнах або визнані як рідкісні, хоча до Червоної книги України вони не занесені, 6 рідкісних червонокнижних видів тварин. Нашими ж дослідженнями підтверджено наявність чотирьох червонокнижних трав'яних видів, що мають природоохоронний статус неоцінених та двох раритетних фітоценозів (асоціація *Alnetum (incanae)alliosum (ursini)* та *Fageto (sylvaticae) Abietum (albae) Hederosum*. Територія заказника розташована у межах Південно-бориславського нафтового родовища, яке належить до найбільш перспективних нафтогазоносних ділянок Передкарпаття. Відповідно до затвердженого у встановленому порядку ліміту на спеціальне використання природних ресурсів в межах території та об'єктів природно-заповідного фонду місцевого значення за погодженням з державним управлінням охорони навколишнього природного середовища у Львівській області, та на підставі дозволу, виданого органом місцевого самоврядування, товариство з обмеженою відповідальністю «Перша українська газонафтова компанія» розпочало проведення геологорозвідувальних робіт на ділянці, що належить до території заказника Бориславський. У результаті низькопродуктивні насадження заказника, площею 2,5 га що розташована на межі кварталів 63 та 66, вид. 5 кв. 66 та частина вид. 1 і 2 кв. 63 Бориславського лісництва (територія заказника, висота близько 740 м.н.р. м) було вирубано, через необхідність геологорозвідувальних робіт. Станом на сьогодні дана фірма володіє спеціальним дозволом на користування надрами нації ділянці і планує продовжувати свою діяльність. Враховуючи дані обставини вважаємо за доцільне вилучити цю площу зі складу земель ландшафтного заказника місцевого значення «Бориславський», як таку, що не виконує покладені на неї функції, а саме: охорони, збереження і відновлення цінних ялицевих і букових насаджень природного походження з типовою для цієї формації флорою і фауною. У свою чергу пропонуємо до складу заказника «Бориславський» включити дві ділянки високопродуктивних буково-ялицевих деревостанів з земель ДП «Дрогобицьке ЛГ», Бориславське л-во, а саме виділи № 20 (площа 2,8 га) та № 22 (площа 1,2 га) 44 кварталу. Ці ділянки, що межують з землями ландшафтного заказника, були обрані в результаті вивчення деревостану, особливостей рослинного й ґрунтового покриву, наявного природного підросту бука та ялиці, присутності видів рослин і тварин, що включені до Червоної книги й підлягають охороні. Таким чином площа заказника збільшиться на 1,5 га.

Ключові слова: заказник, геологорозвідка, червонокнижні види, насадження природного походження.

Як відомо, природно-заповідний фонд становлять ділянки суші і водного простору, природні комплекси та об'єкти яких мають особливу природоохоронну, наукову, естетичну, рекреаційну та іншу цінність і виділені з метою збереження природної різноманітності ландшафтів, генофонду тваринного і рослинного світу, підтримання загального екологічного балансу та забезпечення фонового моніторингу навколишнього природного середовища. Одним із цікавих об'єктів природно-заповідного фонду Дрогобищини є ландшафтний заказник місцевого значення «Бориславський», розташований на південь від міста Борислав. Цей ландшафтний заказник місцевого значення створено рішенням виконкому Львівської обласної ради від 9 жовтня 1984 року № 495 «Про мережу територій і об'єктів природно-заповідного фонду області». Впорядкування площі затверджено рішенням Львівської обласної ради від 8 грудня 1999 року № 226 «Про впорядкування природно – заповідного фонду області» та рішенням Львівської обласної ради від 23 жовтня 2012 року № 612 «Про зміну площі ландшафтного заказника місцевого значення «Бориславський». Загальна площа заказника становить 2049,3 га. Враховуючи статус заказника в ньому дозволяються деякі форми господарської діяльності в межах відповідних затверджених лімітів. Саме так було отримано дозвіл на проведення геологорозвідувальних робіт на ділянці площею 2,5 га в межах заказника «Бориславський» приватною фірмою. Ділянка, що характеризувалась похідним низькопродуктивним деревостаном була вирубана. На сьогодні ця територія перетворилась на промисловий майданчик і не виконує функції охорони, збереження і відновлення цінних ялицевих і букових насаджень природного походження, що і було головною метою створення заказника. Враховуючи це, пропонуємо дану ділянку вилучити зі складу земель заказника а натомість приєднати дві ділянки корінних буково-ялицевих насаджень площею 4 га, що дозволить збільшити площу самого заказника на 1,5 га. Слід відзначити, що деревостани на пропонуваніх до заповідання ділянках характеризуються високими таксаційними показниками, складною будовою, наявністю надійного природного поновлення, задовільним санітарним станом, наявністю червонокнижних видів рослин і тварин.

Матеріал і методика досліджень

Детально обстежено ряд лісових ділянок заказника місцевого значення «Бориславський». Вивчено видове різноманіття рослинного покриву та фауни. Детально вивчено характеристики деревостанів ділянок, що пропонуються до заповідання загальноприйнятими лісівничо-таксаційними методами для закладання пробних площ, визначення біометричних показників деревостанів та оцінки їх продуктивності, вивчення особливостей природного поновлення, розвитку підліску і трав'яного покриву та порівняльної екології – для встановлення типу лісорослинних умов та типу лісу.

Результати досліджень

Ландшафтний заказник місцевого значення «Бориславський» зараз перебуває у віданні ДП «Дрогобицький лісгосп» відповідно до матеріалів базового лісовпорядкування від 2008 року. Статус заказника було надано з метою збереження, відновлення і відтворення цінних буково-ялицевих лісів природного походження, що мають виняткове значення для підтримання загально-екологічного балансу регіону. Розташований у межах Українських Карпат (фізико-географічний район

Верхньодністровські Бескиди) на околицях міста Борислав, має особливе природоохоронне значення як природній резерват, так і для забезпечення водного режиму річки Тисмениця та її приток, в басейні якої він розташований. Територія заказника характеризується доволі стрімкими гірськими схилами вкритими свіжими і вологими грабовими бучинами та ялицевими бучинами. В домішці насаджень присутній граб звичайний, клен-явір, ясен звичайний. На найвищих ділянках заказника присутні похідні березняки, тоді коли схили вкриті корінними високопродуктивними типами лісу. Землі заказника «Бориславський» є досить цінними з природоохоронного погляду, адже тут, за літературними даними, виявлено 15 червонокнижних видів комах, що становить близько половини червонокнижної ентомофауни Передкарпатського регіону загалом та ряд комах, що перебувають під охороною в європейських країнах або визнані як рідкісні, хоча до Червоної книги України вони не занесені, 6 рідкісних червонокнижних видів тварин. Нашими дослідженнями підтверджено наявність чотирьох червонокнижних трав'яних видів, що мають природоохоронний статус неоцінених та двох раритетних фітоценозів (асоціація сіривільшина ведмежоцибулева та ялицеві бучини за участю плюща звичайного форми деревовидної).

Попри особливе природне середовище, м. Борислав та його околиці зазнали надмірного антропогенного навантаження, спричиненого багатими покладами корисних копалин, зокрема нафти, яке спостерігається і досі. В результаті добування нафти та озокериту, первинний лісовий рослинний покрив міста Борислав та його найближчих околиць був знищений, а землі деградовані. Згодом, геологорозвідувальні роботи, а далі й безпосередньо нафтовидобуток перекинулись на лісові масиви віддалені від міста. Для сучасного Борислава сусідство нафтових «качалок» стало вже звиклим явищем. Ділянки, на яких проводиться буріння, втрачають ознаки відповідної категорії земель. Така ситуація склалася і на території ландшафтного заказника місцевого значення «Бориславський», що перебуває у відданні ДП «Дрогобицьке ЛГ».

Разом з цим, на сьогодні, незважаючи на значні природні ресурси вуглеводнів, Україна є, фактично, енергозалежною державою. А в умовах восьмирічного військового протистояння з Російською Федерацією, яка є одним з найбільших світових експортерів нафти та газу на європейський енергетичний ринок, збільшення обсягів власного видобутку нафти та природного газу є дієвим інструментом для зменшення енергозалежності. Це важливо, також, з огляду на сучасне унеможливлення імпорту вуглеводнів з РФ. Тому, розвиток власного видобутку вуглеводнів у найближчій перспективі є важливою запорукою щодо стабільного розвитку країни, забезпечення її енергетичної та сировинної незалежності, а відтак – безпеки держави. Потреба значного збільшення видобутку вуглеводнів в Україні й нарощування їх ресурсної бази передбачені Загальнодержавною програмою розвитку мінерально-сировинної бази України на період до 2030 року. У відповідності з цим, у 2011 році Державною службою геології та надр України товариству з обмеженою відповідальністю «ПЕРША УКРАЇНСЬКА ГАЗОНАФТОВА КОМПАНІЯ» видано спеціальний дозвіл на користування надрами в межах Південно-Бориславського родовища, терміном на 20 років, який дозволяє проведення геологічного вивчення та освоєння родовища.

Південно-Бориславське родовище належить до найбільш перспективних нафтогазоносних ділянок Передкарпаття, яка безпосередньо межує з Бориславським родовищем, що є найбільшим нафтовим родовищем заходу України. Разом з цим, для

цієї ділянки характерна складна геологічна будова, яка ускладнює вибір потенційних ділянок для буріння та істотно лімітує їх просторове розташування. Власне тому, під час вибору ділянки для перспективної геологорозвідувальної діяльності була безальтернативна необхідність вибору території в межах об'єкта природно-заповідного фонду – ландшафтного заказника місцевого значення «Бориславський». При цьому, під час вибору ділянки було взято до уваги природоохоронні цінності заказника й необхідність максимальної мінімізації негативного впливу на його природні комплекси та об'єкти й першочергово – охоронювані види тваринного й рослинного світу та раритетні оселища та угруповання.

У результаті, на ділянці низькопродуктивних насаджень, площею 2,5 га, що розташована на межі кварталів 63 та 66, вид. 5 кв. 66 та частина вид. 1 і 2 кв. 63 Бориславського лісництва (територія заказника, висота близько 740 м.н.р. м.), з урахуванням роз'яснення Міністерства екології та природних ресурсів від 22.05.2012 №10157/09/10-12, відповідно до затвердженого в установленому порядку ліміту на спеціальне використання природних ресурсів в межах територій та об'єктів природно-заповідного фонду місцевого значення за погодженням з державним управлінням охорони навколишнього природного середовища у Львівській області, та на підставі дозволу, виданого органом місцевого самоврядування, товариство з обмеженою відповідальністю «ПЕРША УКРАЇНСЬКА ГАЗОНАФТОВА КОМПАНІЯ» розпочало проведення геологорозвідувальних робіт. Між ТОВ та ДП «Дрогобицький держлісгосп» як постійним землекористувачем, в порядку ст. 97 ЗКУ, було укладено Угоду на проведення геологорозвідувальних робіт, наукового вивчення та моніторингу надр № Б/Н від 10.12.2012 року. Також було отримано ряд відповідних погоджень, що були надані органами місцевого самоврядування та лімітами на спеціальне використання природних ресурсів, затвердженими у встановленому порядку. На ділянці досліджень наявні на час відведення насадження були вирубані відповідно до встановленого ліміту, з відповідним відшкодуванням, а ґрунтовий покрив був у подальшому змінений внаслідок проведення на ній земляних робіт, що пов'язані з геологорозвідувальною діяльністю.

Згідно з таксаційними описами на час відведення на цих ділянках були представлені низькопродуктивні вторинні насадження з домінуванням берези повислої. Зокрема, у виділі 1 кв. 63 – 6БП1ДЗ1ДЧР1МДЕ1СЗ0ЯЦБ0ЯЛЕ, а у виділі 2 цього ж кварталу – 9БП1ДЗ0ЯЛЕ00С. Відповідно, у вид. 5 кв. 66 фрагмент, що включений до складу ділянки характеризується за таксаційним описом як нелісопридатні землі. Тобто зазначені території на час відведення не становили істотної природоохоронної цінності. На тепер є очевидним, що ця ділянка (координати: N49.25157, E 23.40814) належить до категорії нелісопридатних земель, що, однак, зважаючи на її статус, до залучення до геологорозвідувальної діяльності, істотно не позначилося на зміні природоохоронного статусу заказника загалом, оскільки її первинні угруповання до залучення до промислового використання були представлені похідними синантропними малоцінними ценозами. На сьогодні ця територія, позбавлена деревного рослинного покриву (рис. 1).



Рис. 1. Вигляд ділянки геологорозвідки станом на 17.03.2019 р.

Основною метою створення ландшафтного заказника «Бориславський» було збереження умов для існування та самовідтворення корінних ялицево-букових, з елементами ялицево-дубових, насаджень Прикарпаття. Однак, як свідчать таксаційні описи, аналізована ділянка була початково позбавлена таких типів деревостанів і була зайнята вторинними синантропними березняками, які й нині прилягають до неї, принаймні в межах вид. 1 кв. 63, де знаходиться більша її частина.

Зважаючи на те, що зазначена ділянка: 1) буде в перспективі, очевидно, використовуватися для реалізації видобутку вуглеводнів, а також, 2) що й до відведення для геологорозвідвального використання вона не становила істотної природоохоронної цінності в контексті мети створення заказника, вважаємо за доцільне вилучити цю площу зі складу земель ландшафтного заказника місцевого значення «Бориславський», як таку, що не виконує покладені на неї функції, а саме: охорони, збереження і відновлення цінних ялицевих і букових насаджень природного походження з типовою для цієї формації флорою і фауною; покращення якісного складу лісів; підтримки загального екологічного балансу в регіоні. Зважаючи на незначну площу ділянки це істотно не вплине на загальні природоохоронно-екологічні функції заказника.

Безумовно, вилучення цієї території зумовить зменшення площі заказника, тому пропонуємо до складу земель ландшафтного заказника місцевого значення «Бориславський» включити дві ділянки високопродуктивних буково-ялицевих деревостанів з земель ДП «Дрогобицьке ЛГ», Бориславське л-во, а саме виділи № 22 (площа 1,2 га) 44 кварталу та № 20 (площа 2,8 га) (рис. 2, 3). Ці ділянки, що межують з землями ландшафтного заказника, були обрані в результаті вивчення деревостану, особливостей рослинного й ґрунтового покриву, наявного природного підросту бука та ялиці, присутності видів рослин і тварин, що включені до Червоної книги й підлягають охороні. Таким чином площа заказника збільшиться на 1,5 га.

Характеристика рекомендованої до включення ділянки у кв. 44 виділ 22, площею 1,2 га наступна: координати N 49.25997, E 23.41679, категорія – ліси наукового призначення, насадження природного походження, склад 8Бк2Яц, вік 140 років, середня висота 33,2 м, середній діаметр 60,5 см, бонітет I, відносна повнота 0,56, запас 416 м³ на 1га. В насадженні присутній піднаметовий ярус надійного підросту складом 8Яц2Бк. Підлісок з ожини сизої. У складі трав'яного покриву ділянки представлена

повночленна ценопопуляція лунарії оживаючої (*Lunaria rediviva* L.), що включена до Червоної книги України.

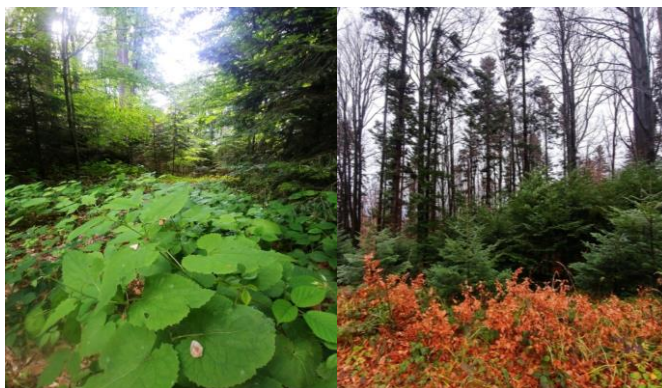


Рис. 2. Зовнішній вигляд ділянки у кв. 44 вид. 22 Бориславського лісництва.

Характеристика ділянки у кв. 44 виділ 20, площею 2,8 га : координати N 49.26181, E 23.41924, категорія – ліси наукового призначення, насадження природного походження, склад 9Бк1Яц, вік 150 років, середня висота 32,3 м, середній діаметр 60,8 см, бонітет I, відносна повнота 0,67, запас 456 м³ на 1га. Тип лісорослинних умов D3. Наявність підросту складом 8Яц2Бк., віком 20 років. Також наявна повночленна ценопопуляція лунарії оживаючої.



Рис. 3. Високопродуктивне природне ялицево-букове насадження у кв.44, вид 20.

На обидвох ділянках було виявлено угруповання лунарії оживаючої, а це вид занесений до Червоної книги України у статусі «неоцінений». Лікарська, технічна, медоносна та декоративна рослина. Крім цього, навесні у складі синузії ранньовесняних ефемероїдів трав'яного вкриття цих ділянок представлений на цих ділянках підсніжник звичайний (*Galanthus nivalis* L.), що є також включений до Червоної книги України у статусі «потребує охорони». Цінними є також виявлені

особини плюща звичайного форма деревовидна, які досягли генеративного віку і ростуть у симбіозі з буком лісовим.

Особливо цінними зазначені насадження з переважанням бука лісового робить те, що тут повсюдно трапляється саламандра плямиста (*Salamandra salamandra* (L.)), яка має природоохоронний статус «вразливі види» у Червоній книзі України. Також саламандра плямиста належить до Додатку III Конвенції про охорону дикої флори і фауни та природних середовищ існування в Європі (категорія «Види, що підлягають охороні») та Червоної книги хребетних Міжнародного союзу охорони природи (МСОП).

Враховуючи досить високу продуктивність та оптимальний породний склад, вказані лісові ділянки повністю відповідають меті, що передбачена під час створення ландшафтного заказника, а саме збереження, відновлення і відтворення цінних буково-ялицевих лісів природного походження, що мають виняткове значення для підтримання загально-екологічного балансу регіону, а наявність видів рослин і тварин, що підлягають охороні, дає всі підстави клопотати про їх включення до складу ландшафтного заказника місцевого значення «Бориславський», в результаті чого площа заказника збільшиться на 1,5 га.

Висновки

1. Пропонуємо вилучити зі складу ландшафтного заказника місцевого значення «Бориславський» земельну ділянку площею 2,5 га, що розташована на межі кварталів 63 та 66 Бориславського лісництва, оскільки зазначена ділянка не становить природоохоронної цінності та не виконує мети створення об'єкта природно-заповідного фонду.

2. Необхідно включити до складу земель ландшафтного заказника місцевого значення «Бориславський» ділянки земель ДП «Дрогобицьке ЛГ», а саме виділи № 20 (площа 2,8 га) та № 22 (площа 1,2 га) 44 кварталу. Ці ділянки, межують з землями ландшафтного заказника й для них характерна наявність корінних ялицево-букових насаджень, рідкісних видів рослин, що включені до Червоної книги України – лунарія оживаюча, підсніжник звичайний та рідкісних видів тварин, що включені до Червоної книги України, Червоної книги хребетних Міжнародного союзу охорони природи, а саме саламандри плямистої. Внаслідок включення цих цінних земель, з огляду на їх природоохоронне значення, площа заказника збільшиться на 1,5 га.

Дідух Я.П. (ред.). 2009. Червона книга України. Рослинний світ. Київ : Глобалконсалтинг. 900 с.

Стойко С.М., Мілкіна Л.І., Ященко П.Т., Кагало О.О. 1997. Раритетні фітоценози західних регіонів України (Регіональна Зелена книга). Львів : Поллі. 190 с.

Яницький Т.П., Годунько Р.Й., Коновалова І.Б. 2008. Формування екологічної мережі та збереження ентомоценозів західного регіону України. *Науковий вісник Ужгородського університету*. Серія Біологія. Вип. 23. С. 249–253.

https://uk.wikipedia.org/wiki/Офіційний_перелік_регіонально_рідкісних_рослин_Львівської_області

<https://redbook-ua.org/item/lunaria-rediviva-l/>

Дрогобицький державний педагогічний університет імені Івана Франка
e-mail: tskrobach@ukr.net, ira_3107@ukr.net, omykychyn@ukr.net

Skrobach T.B., Bryndzia I.V., Mykytchyn O.I.

Feasibility of changing the area of the «Boryslavsky» local landscape reserve

*The intervention of industrial production in the state of nature-reserved objects often causes a number of changes in natural ecosystems. In the city of Boryslav and its surroundings, industrial oil production has already caused a large number of environmental problems. In order to preserve the valuable native beech-fir forests surrounding the city on the southern side, the gene pool of the animal and plant world, and maintain the overall ecological balance in the Drohobych region, in 1984 the Boryslavsky landscape reserve of local importance was created, the area of which is 2,049.3 hectares. The territory of the reserve belongs to the Upper Dniester Beskydy district and is of particular importance for ensuring the water regime of the Tysmenytsia River and its tributaries, in the basin of which it is located. Also, 15 red book insect species were found here, which is about half of the red book entomofauna of the Transcarpathian region in general, and a number of insects that are under protection in European countries or recognized as rare, although they are not listed in the Red Book of Ukraine, 6 rare red book species of animals. Our research confirmed the presence of four Red Book grass species that have the nature conservation status of unassessed and two rare phytocenoses (the association of *Alnetum (incanae)alliosum (ursini)* and *Fageto (sylvaticae)Abietum (albae) Hederosum*. The territory of the reserve is located within the boundaries of South Boryslav of the oil field, which belongs to the most promising oil and gas-bearing areas of Precarpathia. In accordance with the approved limit for the special use of natural resources within the territories and objects of the nature reserve fund of local importance, in accordance with the state environmental protection department in the Lviv region, and on the basis of the permit issued by the local self-government body, the limited liability company "First Ukrainian Gas and Oil Company" began conducting geological exploration works on the site belonging to the territory of the Boryslavsky Reserve. the territory of the nature reserve, with an area of 2.5 hectares, located on the border of blocks 63 and 66, vid. 5 square meters 66 and part of ed. 1 and 2 sq. 63 of the Boryslav Forestry (territory of the reserve, altitude about 740 m above sea level) was cut down due to the need for geological exploration. As of today, this company has a special permit to use the subsoil of this area and plans to continue its activities. Given these circumstances, we consider it expedient to remove this area from the lands of the landscape reserve of local importance "Boryslavsky", as it does not fulfill the functions assigned to it, namely: protection, preservation and restoration of valuable fir and beech plantations of natural origin with a typical formations with flora and fauna. In turn, we propose to include two plots of highly productive beech-fir groves from the lands of the State Enterprise "Drogobitske LG", Boryslav Forestry, namely sections No. 20 (area of 2.8 ha) and No. 22 (area of 1.2 ha)) of the 44th quarter. These areas, bordering the lands of the landscape reserve, were selected as a result of the study of the tree stand, features of vegetation and soil cover, the existing natural undergrowth of beech and fir, the presence of plant and animal species included in the Red Book and subject to protection. Thus, the area of the reserve will increase by 1.5 hectares.*

Key words: nature reserve, geological survey, species listed in the Red Book, plantations of natural origin.