

DOI: <https://doi.org/10.36885/nzdpm.2022.38.195-206>

УДК 59.595.772

Ліщук А.В.

## СПИСОК МУХ-ПОВИСЮХ (DIPTERA, SYRPHIDAE) НПП «ПОДІЛЬСЬКІ ТОВТРИ»

Наводиться оновлений » з 2012 року список мух-повисюх (*Diptera*, *Syrphidae*) для національного природного парку «Подільські Товтри». На кінець 2021 р. фауна мух-повисюх налічує 125 видів з 41 роду. Найрізноманітнішим за видовим складом є роди *Cheilisia* – 29 видів; *Eristalis* – 10 видів; *Eureodes* – 7 видів; *Chrysotoxum* – 7 видів, решта родів включають всього до 5 видів. Вперше для Парку з 2012 року виявлено 16 видів: *Brachyralpus laphriformis* (Fallen, 1816); *Ceriana conopsoides* Linnaeus, 1758; *Chalcosyrphus nemorum* (Fabricius, 1805); *Cheilisia urbana* (Meigen), 1822; *Cheilisia semifasciata* Becker, 1894; *Cheilisia vicina* (Zetterstedt), 1849; *Chrysotoxum verralli* (Collin), 1940; *Epistrophe ochrostoma* (Zetterstedt), 1849; *Meliscaeva cinctella* (Zetterstedt), 1843; *Merodon analis* Meigen, 1822; *Microdon analis* (Maquart, 1842); *Pipiza lugubris* Fabricius, 1775; *Pipizella viduata* (Linnaeus), 1758; *Platycheirus ambiguus* (Fallen), 1817; *Spilomyia saltium* (Fabricius), 1794; *Temnostoma bombylans* (Fabricius), 1805; *Temnostoma meridionale* Krivosheina & Matayev, 1962 (ЧКВ, 2010); *Volucella inflata* (Fabricius, 1775); *Xanthogramma stackelbergi* Virolvitsh, 1975.

**Ключові слова:** мухи-повисюхи, *Diptera*, *Syrphidae*, національний природний парк «Подільські Товтри».

Перші відомості про фауну мух-повисюх (*Diptera*, *Syrphidae*) з околиць Кам'янця-Подільського, що знаходиться на території НПП «Подільські Товтри», висвітлені в праці польського дослідника Г. Бельке, у якій автор навів 28 видів *Syrphidae* (Belke, 1859). Перші сучасні дані щодо попереднього видового складу сирфід НПП «Подільські Товтри» підготовлено і опубліковано нами у вигляді низки публікацій (Ліщук, 2005; Ліщук, 2016).

### Матеріал і методика досліджень

Матеріал зібрано на території НПП «Подільські Товтри» у 2005-2012 рр. та 2019-2021 рр. Збори проведено за стандартною методикою. Всього зібрано 1753 екз. імаго.

Зборами охоплено основні типи біотопів національного природного парку:

1) лісові біотопи і їх узлісся: (1) ок. с. Романівка, узлісся грабово-дубово-буковий лісу 49,1589808 26,2112361; (2) ок. с. Довжок, 333 «Довжоцький», узлісся грабово-дубового лісу 48,6559725 26,4508778; (3) ок. с. Баговиця, грабово-дубовий ліс 48,6071031 26,6944667; (4) ок. с. Вихватнівці, грабово-дубовий ліс 48,6919725 26,8340722; (5) ок. м. Кам'янець-Подільський, БЗ «Панівецька дача», узлісся грабово-дубового лісу 48,6369642 26,5766194; (6) ок. с. Дерев'яни, грабово-дубовий ліс 48,7046808 26,8135083; (7) ок. с. Кадіївці, дубово-грабовий ліс 48,7098197 26,4007611; (8) ок. с. Чорнокозинці, грабово-дубовий ліс 48,6608975 26,3033583; (9) ок. с. Шатава, узлісся грабово-дубового лісу 48,7737975 26,6713639; (10) ок. с. Маків, узлісся грабово-дубового лісу 48,7825392 26,6623417; (11) ок. с. Чечельник, узлісся грабово-дубового лісу 48,8280892 26,6324667; (12) ок. смт. Сатанів, узлісся мішаного лісу 49,2349531 26,2129194; (13) ок. с. Великий Жванчик, грабово-дубовий ліс «Корчики» 48,7469697 26,9533389; (14) ок. с. Іванківці, хутір Семихатки, Сатанівське ліс-во, лісова дорога 49,1733447 26,2558806; (15) ок. с. Кудринці, лівий берег р. Збруч, грабово-дубовий ліс 48,6282808 26,3253833; (16) ок. с. Цикова, зруб грабово-дубового лісу 48,8724836 26,5955667;

2) лучно-степові біотопи і чагарникові ксеротермічні ділянки: (17) ок. с. Пільний Олексинець, луки 49,2111753 26,7316944; (18) ок. м. Кам'янець-Подільський, ПП «Смотрицький каньйон», степові схили каньйону долини р. Смотрич 48,6589281

26,578175; (19) ок. с. Баговиця, ділянка чагарникового степу 48,6250225 26,69815; (20) ок. с. Вербка, 333 «Вербецькі Товтри» 48,8082169 26,6019111; (21) ок. с. Устя, степові схили каньйону долини р. Дністер 48,5782614 26,6435111; (22) ок. с. Рогізна, степові схили каньйону долини р. Дністер 48,5491919 26,8857056; (23) ок. с. Гуменці, товтра, колишній кар'єр, узбіччя дороги 48,7814169 26,64155;

3) мезофітні луки: (24) ок. с. Лісогірка, долина р. Смотрич 49,0061253 26,564475; (25) ок. с. Слобідка Сатанівська, долина річки Збруч 49,2453892 26,2188944; (26) ок. смт. Смотрич, долина р. Смотрич 48,9563697 26,5647639; (27) ок. с. Вихватнівці, 333 «Совиний яр», долина р. Студиниця 48,6554808 26,8856694; (28) ок. м. Кам'янець-Подільський, ПП «Смотрицький каньйон», долина р. Смотрич 48,6763364 26,5776167; (29) ок. с. Суржинці, хутір Гелетена, долина р. Тернава 48,7132364 26,8021889; (30) ок. с. Гораївка, Бакотська затока, джерело голубої глини 48,5919169 27,0108167; (31) ок. с. Суржинці, долина р. Тернава 48,6775281 26,7826389; (32) ок. с. Залуччя, долина р. Смотрич 48,8416753 26,54115; (33) ок. с. Тарасівка, долина р. Мукша 48,5866169 26,6879889; (34) ок. с. Баговиця, грабово-дубовий ліс, ліва притока р. Мукші 48,6095169 26,6913833; (35) ок. с. Каштанівка, Бакотська затока, прибережна територія 48,6197336 26,9833306; (36) ок. м. Кам'янець-Подільський, БЗ «Панівецька дача», грабово-дубовий ліс, ліва притока р. Смотрич 48,6318114 26,585825; (37) ок. с. Линівка, долина р. Студиниця, Совиний яр 48,6487142 26,8824139; (38) ок. с. Гуменці, долина р. Мукша 48,7925031 26,640175; (39) ок. с. Устя, долина р. Дністер 48,5733503 26,6382667;

4) Декоративні культивовані біотопи: (40) м. Кам'янець-Подільський, сквер «Нова Будова» 48,6792364 26,6059583; (41) м. Кам'янець-Подільський, ботанічний сад 48,6683003 26,5822694; (42) м. Кам'янець-Подільський, вул. Драй-Хмари 42, клумба 48,6721114 26,5925833; (43) м. Кам'янець-Подільський, парк по вул. Шевченка 48,6726308 26,5797972; (44) м. Кам'янець-Подільський, вул. Польський ринок 6, модель товтри 48,6751975 26,5743472; (45) м. Кам'янець-Подільський, проспект Грушевського, квітковий базар 48,6794031 26,5925472; (46) ок. с. Голосків, ППСМ «Голосківський» 48,7460725 26,5450417.

Визначення комах проводили за допомогою визначників Ball S.G., Morris R.K.A. 2000; Bartsch H., 2009; Speight M.C.D., 2017; Van Veen M.P., 2010 (Ball, Morris, 2000; Bartsch, 2009; Speight, Sarthou, 2017; Van Veen, 2010). Змонтовані матеріали зберігаються в колекції А.В. Ліщук (м. Кам'янець-Подільський, НПП «Подільські Товтри»).

Нижче наводиться анотований список всіх відомих видів парку та опис матеріалу.

#### Анотований список мух-повисюх (*Diptera, Syrphidae*) НПП «Подільські Товтри»

##### 1. *Baccha elongata* (Fabricius, 1775)

**Матеріал:** ок. с. Романівка, узлісся грабово-дубового лісу, 30.04.2007 р. (1 ♂); ок. с. Довжок, 333 «Довжоцький», узлісся грабово-дубового лісу, 16.04.2007 р. (1 ♂); 12.05.2007 р. (1 ♀); 03.07.2008 р. (1 ♂); ок. с. Суржинці, Суржинський яр, долина р. Тернава, 29.05.2009 р. (1 ♀); ок. м. Кам'янець-Подільський, ПП «Смотрицький каньйон», 12.07.2006 р. (2 ♀); м. Кам'янець-Подільський, сквер «Нова Будова», 01.05.2020 р. (1 ♂).

##### 2. *Brachypaloides lentus* (Meigen, 1822) (= *Xylota lenta* Meigen, 1822)

**Матеріал:** ок. с. Романівка, грабово-дубовий ліс, галявина, 30.04.2007 р. (1 ♂); ок. с. Довжок, 333 «Довжоцький», узлісся грабово-дубового лісу, 13.07.2007 р. (1 ♂); ок. м. Кам'янець-Подільський, ПП «Смотрицький каньйон», 11.08.2007 р. (3 ♂); 18.05.2008 р. (1 ♀); 27.05.2009 р. (2 ♂); м. Кам'янець-Подільський, сквер «Нова Будова» 01.05.2020 р. (2 ♂).

##### 3. *Brachypalpus laphriformis* (Fallen, 1816) (= *Brachypalpus valgus* (Panzer, 1797))

**Матеріал:** м. Кам'янець-Подільський, сквер «Нова Будова», 28.03.2020 р. (1 ♂); 29.03.2020 р. (1 ♂); ок. м. Кам'янець-Подільський, 2 км SE, БЗ «Панівецька дача», грабово-дубовий ліс, ліва притока р. Смотрич, 06.06.2020 р. (1 ♀); ок. с. Шатава, узлісся грабово-дубового лісу, 21.04.2021 р. (1 ♂).

##### 4. *Ceriana conopsoides* (Linnaeus, 1758)

**Матеріал:** ок. м. Кам'янець-Подільський, (Belke G., 1859); ок. с. Линівка, долина р. Студиниця, Совиний яр, 03.06.2021 р. (1 ♀).

##### 5. *Chalcosyrphus nemorum* (Fabricius, 1805)

**Матеріал:** ок. с. Линівка, долина р. Студиниця, Совиний яр, 03.06.2021 р. (1 ♀).

##### 6. *Cheilosia aerea* Dufour, 1848 (= *Ch. zetterstedti* (Becker, 1894))

**Матеріал:** ок. с. Лісогірка, долина р. Смотрич, 16.08.2006 р. (1 ♀); ок. с. Довжок, 333 «Довжоцький», узлісся грабово-дубового лісу, 12.05.2007 р. (1 ♂); ок. с. Баговиця, грабово-дубовий ліс, 30.04.2006 р. (2 ♂);

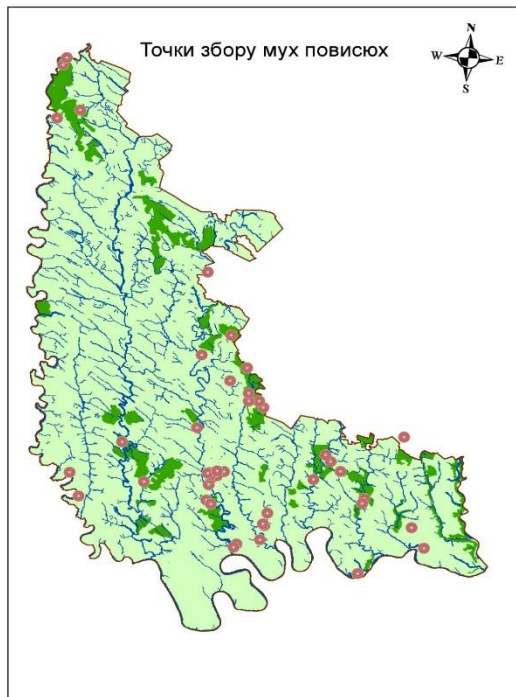


Рис. Мапа НПП "Подільські Товтри" з позначеними місцями збору мух-повисюх.

01.05.2006 р. (2 ♂); ок. м. Кам'янець-Подільський, 2 км SE, 333 «Панівецька дача», узлісся грабово-дубового лісу, 12.08.2006 р. (1 ♀); ок. с. Вихватнівці, 333 «Совиний яр», долина р. Студиниця, 14.08.2006 р. (2 ♂).

**7. *Cheilosia albipila* Meigen, 1838** (= *Ch. flavicornis* Verall, 1870)

**Матеріал:** ок. с. Довжок, 333 «Довжоцький», узлісся грабово-дубового лісу, 16.04.2007р. (1 ♂).

**8. *Cheilosia albicans* (Meigen, 1822)** (= *Ch. viduata* (Meigen, 1822))

**Матеріал:** ок. с. Довжок, 333 «Довжоцький», узлісся грабово-дубового лісу, 10.05.2007 р. (2 ♂); 12.05.2007 р. (4 ♂); 28.05.2009 р. (4 ♂; 1 ♀); ок. с. Вихватнівці, 333 «Совиний яр», долина р. Студиниця, 15.05.2007 р. (2 ♂; 1 ♀); ок. м. Кам'янець-Подільський, ПП «Смотрицький каньйон», 27.05.2009 р. (1 ♂); ок. с. Суржинці, долина р. Тернава, 07.06.2021 р. (2 ♂).

**9. *Cheilosia barbata* Loew, 1857** (= *Ch. honesta* Rondani, 1868)

**Матеріал:** ок. с. Слобідка Сатанівська, долина р. Збруч, 28.04.2007 р. (1 ♀); ок. м. Кам'янець-Подільський 2 км SE, БЗ «Панівецька дача», узлісся грабово-дубового лісу, 12.08.2006 р. (1 ♀); ок. с. Вихватнівці, 333 «Совиний яр», долина р. Студиниця 15.09.2005 р., (1 ♀); ок. м. Кам'янець-Подільський, ПП «Смотрицький каньйон», 11.08.2007 р., (6 ♀); м. Кам'янець-Подільський, сквер «Нова Будова» 12.04.2020 р. (1 ♂).

**10. *Cheilosia carbonaria* Egger, 1860**

**Матеріал:** ок. с. Баговиця 1 км SW, грабово-дубовий ліс, ліва притока р. Мукша, 01.05.2006 р. (1 ♂); 10.06.2008 р. (1 ♂); ок. м. Кам'янець-Подільський, ПП «Смотрицький каньйон», 18.05.2008 р. (1 ♂).

**11. *Cheilosia chloris* (Meigen, 1822)** (= *Ch. flavicornis* (Fabricius, 1781))

**Матеріал:** ок. с. Довжок, 333 «Довжоцький», узлісся грабово-дубового лісу, 16.04.2007 р. (2 ♂).

**12. *Cheilosia cynocephala* (Loew, 1840)**

**Матеріал:** ок. Суржинці, хутір Гелетена, долина р. Тернава, 13.05.2006 р. (1 ♀).

**13. *Cheilosia flavipes* (Panzer, 1798)**

**Матеріал:** ок. с. Вихватнівці, грабово-дубовий ліс, галявина, 15.05.2007р. (1 ♀); ок. м. Кам'янець-Подільський, ПП «Смотрицький каньйон», 22.04.2007 р. (1 ♀).

**14. *Cheilosia frontalis* Loew, 1857**

**Матеріал:** ок. с. Романівка, узлісся грабово-дубового лісу, 30.04.2007 р. (2 ♀); ок. с. Вихватнівці, 333 «Совиний яр», долина р. Студиниця, 15.09.2005 р. (1 ♂), ок. м. Кам'янець-Подільський, ПП «Смотрицький каньйон», 11.08.2007р. (4 ♀; 3 ♂).

**15. *Cheilosia gigantea* (Zetterstedt, 1843)**

**Матеріал:** ок. с. Баговиця, грабово-дубовий ліс, 01.05.2006 р. (2 ♂).

**16. *Cheilosia illustrata* (Harris, 1780)** (= *Ch. oestracea* Harris, 1780)

**Матеріал:** ок. с. Довжок, 333 «Довжоцький», узлісся грабово-дубового лісу, 03.07.2008 р. (1 ♀); ок. м. Кам'янець-Подільський, ГПП «Смотрицький каньйон», 18.05.2008 р. (1 ♀).

**17. *Cheilosia impressa* (Loew, 1840)**

**Матеріал:** ок. с. Романівка, узлісся грабово-дубового лісу, 30.04.2007 р. (1 ♀).

**18. *Cheilosia laticornis* Rondani, 1857 = *Ch. latifascies* Loew, 1857**

**Матеріал:** ок. с. Романівка, узлісся грабово-дубового лісу, 30.04.2007 р. (1 ♂); ок. с. Вихватнівці, грабово-дубовий ліс, галявина, 15.05.2007 р. (1 ♂).

**19. *Cheilosia latifrons* (Zetterstedt, 1857)**

**Матеріал:** ок. с. Баговиця, грабово-дубовий ліс, 06.06.2006 р. (3 ♂); ок. м. Кам'янець-Подільський, 2 км SE, 333 «Панівецька дача», узлісся грабово-дубового лісу, 12.08.2006 р. (1 ♂); ок. с. Вихватнівці, 333 «Совиний яр», долина р. Студиниця, 15.05.2007 р., (1 ♀).

**20. *Cheilosia longula* (Zetterstedt, 1838)**

**Матеріал:** ок. с. Романівка, узлісся грабово-дубового лісу, 30.04.2007 р. (1 ♂); ок. м. Кам'янець-Подільський, ПП «Смотрицький каньйон», 11.08.2007 р. (2 ♂); ок. с. Гуменці, товтра, відпрацьований кар'єр, узбіччя дороги, 24.06.2020 р. (2 ♂); ок. с. Маків 1,6 SW, квартал №60, виділ №7, узлісся грабово-дубового лісу, 23.07.2021 р. (1 ♀; 2 ♂); ок. с. Чечельник 500м N, узлісся грабово-дубового лісу, 30.07.2021 р. (1 ♀).

**21. *Cheilosia melanopa* (Zetterstedt), 1843**

**Матеріал:** ок. с. Лісогірка, долина р. Смотрич, 16.08.2006р. (1 ♂).

**22. *Cheilosia mutabilis* Fallen, 1817**

**Матеріал:** ок. с. Баговиця, грабово-дубовий ліс, долина лівої притоки р. Мукша, 01.05.2006р. (1 ♂).

**23. *Cheilosia nigripes* (Meigen), 1822**

**Матеріал:** ок. с. Лісогірка, долина р. Смотрич, 16.08.2006 р. (1 ♂); ок. м. Кам'янець-Подільський, ПП «Смотрицький каньйон», 12.07.2006 р. (1 ♂); ок. с. Баговиця, грабово-дубовий ліс, долина лівої притоки р. Мукша, 01.05.2006р. (1 ♂). ок. с. Линівка, долина р. Студениця, Совиний яр, 03.06.2021 р. (1 ♀).

**24. *Cheilosia pagana* (Meigen, 1822)**

**Матеріал:** ок. с. Довжок, 333 «Довжоцький», узлісся грабово-дубового лісу, 16.04.2007 р. (1 ♀; 1 ♂), 24.04.2007 р. (2 ♂); ок. м. Кам'янець-Подільський, ПП «Смотрицький каньйон», 11.08.2007 р. (2 ♀); ок. с. Суржинці, хутір Гелетена, долина р. Тернава, 13.05.2006 р. (2 ♀); ок. с. Вихватнівці, 333 «Совиний яр», 14.08.2006 р. (2 ♀; 2 ♂); ок. смт. Сатанів, узлісся мішаного лісу, 13.08.2019 р. (2 ♂).

**25. *Cheilosia pubera* (Zetterstedt, 1838)**

**Матеріал:** ок. с. Лісогірка, долина р. Смотрич, 16.08.2006 р. (1 ♂); ок. с. Баговиця, грабово-дубовий ліс, 01.05.2006 р. (2 ♀); 10.06.2008 р. (1 ♀); ок. с. Дерев'яни, грабово-дубовий ліс, лука, 15.05.2007р. (1 ♀).

**26. *Cheilosia scutellata* (Fallen, 1817)**

**Матеріал:** ок. м. Кам'янець-Подільський, ПП «Смотрицький каньйон», 11.08.2007 р. (1 ♂), 20.05.2012р. (1 ♂); м. Кам'янець-Подільський, сквер «Нова Будова», 05.06.2020р. (1 ♀); ок. с. Вихватнівці, 333 «Совиний яр», долина р. Студениця, 24.06.2020 р. (1 ♂); ок. с. Суржинці, долина р. Тернава, 07.06.2021 р. (1 ♂); ок. с. Гуменці, долина р. Мукша, 09.06.2021 р. (1 ♂).

**27. *Cheilosia semifasciata* Becker, 1894**

**Матеріал:** м. Кам'янець-Подільський, сквер «Нова Будова», 12.04.2020 р. (2 ♂); 01.05.2020 р. (1 ♀); ок. с. Великий Жванчик, грабово-дубовий ліс «Корчки», 02.07.2020 р. (4 ♂).

**28. *Cheilosia soror* (Zetterstedt, 1843) 3 = *Ch. rufipes* (Preysler, 179)**

**Матеріал:** ок. с. Вихватнівці 4 км SW, Совиний яр, долина р. Студениця, 15.09.2005 р. (2 ♀); ок. с. Баговиця, грабово-дубовий ліс, 10.06.2008 р. (1 ♂; 1 ♀); ок. м. Кам'янець-Подільський, ПП «Смотрицький каньйон», 11.08.2007 р. (1 ♂), 20.05.2012 р. (1 ♂); ок. с. Суржинці, долина р. Тернава, 07.06.2021 р. (1 ♂).

**29. *Cheilosia urbana* (Meigen), 1822**

**Матеріал:** ок. с. Маків 1,6 км SW, квартал № 60, виділ № 7, узлісся грабово-дубового лісу, 23.07.2021р. (1 ♂).

**30. *Cheilosia uviformis* Becker, 1894**

**Матеріал:** ок. м. Кам'янець-Подільський, ПП «Смотрицький каньйон», 12.07.2006 р. (1 ♂); ок. с. Кудринці, лівий берег р. Збруч, грабово-дубовий ліс, 16.06.2021 р. (2 ♂; 1 ♀).

**31. *Cheilosia variabilis* (Panzer [1798])**

**Матеріал:** ок. с. Довжок, 333 «Довжоцький», узлісся грабово-дубового лісу, 12.05.2007 р. (2 ♂); 03.07.2008 р. (6 ♂); ок. м. Кам'янець-Подільський, ПП «Смотрицький каньйон», 11.08.2007 р. (1 ♀); ок. с. Баговиця 2 км SW, грабово-дубовий ліс, 10.06.2008 р. (2 ♂); м. Кам'янець-Подільський, сквер «Нова Будова», 12.04.2020 р. (1 ♂); 23.04.2020 р. (3 ♂); 01.05.2020 р. (1 ♂); ок. с. Іванківці, хутір Семихатки, Сатанівське ліс-во, лісова дорога, 25.05.2021 р. (1 ♀; 1 ♂); ок. с. Линівка, долина р. Студениця, Совиний яр, 03.06.2021 р. (1 ♂); ок. с. Суржинці, долина р. Тернава 07.06.2021 р. (1 ♂).

**32. *Cheilosia vernalis* Fallen, 1817**

**Матеріал:** ок. м. Кам'янець-Подільський, ПП «Смотрицький каньйон», 18.05.2008 р. (1 ♂).

**33. *Cheilosia vicina* (Zetterstedt), 1849**

**Матеріал:** ок. с. Іванківці, хутір Семихатки, Сатанівське ліс-во, лісова дорога, 25.05.2021 р. (2 ♀); ок. с. Гуменці, долина р. Мукша, 09.06.2021 р. (1 ♀).

**34. *Cheilosia vulpina* (Meigen, 1822) = *Cheilosia conops* (Becker, 1894)**

**Матеріал:** ок. с. Романівка, узлісся грабово-дубо-букового лісу, 30.04.2007 р. (1 ♂); ок. с. Баговиця, грабово-дубовий ліс, 10.06.2008 р. (1 ♀); ок. м. Кам'янець-Подільський, ПП «Смотрицький каньйон», 18.05.2008 р. (2 ♂); ок. м. Кам'янець-Подільський 2 км SE, БЗ «Панівецька дача», узлісся грабово-дубового лісу, 13.07.2005 р. (1 ♂); м. Кам'янець-Подільський, сквер «Нова Будова» 09.04.2020 р. (3 ♂); ок. с. Суржинці, долина р. Тернава, 07.06.2021 р. (1 ♂).

**35. *Chrysogaster solstitialis* (Fallen, 1817)**

**Матеріал:** ок. м. Кам'янець-Подільський 2 км SE, БЗ «Панівецька дача», узлісся грабово-дубового лісу, 13.07.2005 р. (1 ♀).

**36. *Chrysotoxum bicinctum* (Linnaeus), 1758**

**Матеріал:** ок. с. Вихватнівці, 333 «Совиний яр», долина р. Студениця, 13.07.2005 р. (1 ♂), 14.08.2006 р. (1 ♂); ок. с. Великий Жванчик, ліс грабово-дубовий, 01.07.2020 р. (1 ♀); 02.07.2020 р. (1 ♀; 1 ♂); ок. с. Кудринці, лівий берег р. Збруч, грабово-дубовий ліс, 16.06.2021 р. (1 ♂).

**37. *Chrysotoxum cautum* (Harris, [1776])**

**Матеріал:** ок. с. Баговиця, грабово-дубовий ліс, 06.06.2006 р. (1 ♂); ок. с. Гораївка, Бакотська затока, джерело голувої глини, 15.06.2007 р. (1 ♂); ок. с. Довжок, 333 «Довжоцький», узлісся грабово-дубового лісу, 28.05.2009 р. (1 ♀); 28.05.2019 р. (2 ♂); ок. с. Каштанівка, Бакотська затока, прибережна територія, 28.06.2006 р. (2 ♀); ок. м. Кам'янець-Подільський 2 км SE, БЗ «Панівецька дача», уз. граб.-дуб. лісу, 18.05.2005 р. (1 ♂; 1 ♀); 27.05.2019 р. (1 ♂); ок. с. Іванківці, хутір Семихатки, Сатанівське ліс-во, лісова дорога, 25.05.2021 р. (1 ♂).

♂); ок. с. Линівка, долина р. Студениця, Совиний яр, 03.06.2021 р. (3 ♀); ок. с. Суржинці, долина р. Тернава, 07.06.2021 р. (1 ♂).

**38. *Chrysotoxum fastiatum* (Muller, 1764)**

**Матеріал:** ок. м. Кам'янець-Подільський 2 км SE, БЗ «Панівецька дача», узлісся грабово-дубового лісу 18.05.2005 р. (3 ♂); ок. смт. Смотрич, заплавні луки р. Смотрич, 17.08.2006 р. (1 ♂).

**39. *Chrysotoxum fasciolatum* (De Geer, 1776)**

**Матеріал:** ок. с. Лісогірка, долина р. Смотрич, 16.08.2006 р. (1 ♂).

**40. *Chrysotoxum festivum* (Linnaeus, 1758)**

**Матеріал:** ок. с. Пільний Олексинець, луки, 04.06.2005 р. (2 ♂; 1 ♀); ок. с. Лісогірка, долина р. Смотрич, 16.08.2006 р. (9 ♀; 1 ♂); ок. смт. Смотрич, долина р. Смотрич, 17.08.2006 р. (1 ♀); ок. м. Кам'янець-Подільський 2 км SE, БЗ «Панівецька дача», узлісся грабово-дубового лісу, 18.05.2005 р. (1 ♂), 28.06.2005 р. (1 ♂), 06.06.2020 р. (1 ♀); ок. с. Вихватнівці, 333 «Совиний яр», долина р. Студениця, 08.06.2005 р. (5 ♂; 1 ♀), 13.07.2005 р. (2 ♀; 3 ♂), 14.08.2006 р. (4 ♀), 15.05.2007 р. (1 ♀), 11.06.2007 р. (2 ♀); ок. с. Довжок, 333 «Довжоцький», узлісся грабово-дубового лісу, 24.04.2007 р. (1 ♂), 03.07.2008 р. (1 ♀), 28.05.2009 р. (1 ♂); ок. с. Баговиця, узл. грабово-дубового лісу, 03.06.2006 р. (3 ♀; 5 ♂), 04.06.2006 р. (9 ♀; 6 ♂), 01.05.2006 р. (1 ♂), 05.06.2006 р. (4 ♀; 4 ♂), 06.06.2006 р. (11 ♂; 12 ♀); ок. с. Баговиця, ділянка чагарникового степу, 11.06.2008 р. (10 ♂); ок. с. Кадіївці, дубово-грабовий ліс, 10.07.2006 р. (1 ♀); ок. м. Кам'янець-Подільський, ПП «Смотрицький каньйон», 12.07.2006 р. (1 ♂), 20.05.2012р. (1 ♂); ок. с. Гораївка, Бакотська затока, джерело голувої глини, 15.06.2007 р. (1 ♂); ок. с. Устя, долина р. Дністер, 11.09.2005 р. (1 ♀); ок. с. Вербка 1 км E, Вербецькі Товтри, 14.07.2005 р. (1 ♀); ок. с. Чернокозинці, грабово-дубовий ліс, 21.08.2007 р. (1 ♀); ок. с. Суржинці, долина р. Тернава, 29.05.2009 р. (1 ♀); м. Кам'янець-Подільський, ботанічний сад, 22.05.2019 р. (1 ♀); ок. с. Великий Жванчик, ліс грабово-дубовий, 01.07.2020р. (1 ♀); 02.07.2020 р. (1 ♀); ок. с. Іванківці, хутір Семихатки, Сатанівське ліс-во, лісова дорога, 25.05.2021р. (1 ♀); ок. с. Линівка, долина р. Студениця, Совиний яр, 03.06.2021р. (1 ♀).

**41. *Chrysotoxum octomaculatum* Curtis, 1837**

**Матеріал:** ок. с. Баговиця, грабово-дубовий ліс, 06.06.2006 р. (1 ♀); ок. смт. Смотрич, заплавні луки р. Смотрич, 17.08.2006 р. (1 ♂); ок. м. Кам'янець-Подільський 2 км SE, БЗ «Панівецька дача», уз. граб.-дуб. лісу, 27.05.2019 р. (1 ♂); ок. с. Довжок, 3 км W, БЗ «Довжоцький», уз. граб.-дуб. лісу, 28.05.2019 р. (1 ♀); ок. с. Гуменці, товтра, відпрацьований кар'єр, узбіччя дороги, 24.06.2020 р. (1 ♀).

**42. *Chrysotoxum verralli* (Collin), 1940**

**Матеріал:** ок. с. Великий Жванчик, ліс грабово-дубовий, 02.07.2020 р. (1 ♀).

**43. *Criorhina ranunculi* (Panzer [1804])**

**Матеріал:** ок. м. Кам'янець-Подільський, 1859 р. (Belke G.).

**44. *Dasyrphus albostrigatus* (Fallen), 1817**

**Матеріал:** ок. с. Вихватнівці 4 км SW, Совиний яр, 14.08.2006 р. (1 ♀); ок. с. Великий Жванчик, ліс грабово-дубовий, 01.07.2020 р. (1 ♀); ок. с. Довжок, узлісся грабово-дубового лісу, 13.07.2007 р. (1 ♀); 28.05.2009 р. (1 ♂).

**45. *Dasyrphus venustus* (Meigen), 1822**

**Матеріал:** ок. с. Баговиця, грабово-дубовий ліс, долина лівої притоки р. Мукша, 01.05.2006 р. (2 ♂); ок. с. Довжок, 333 «Довжоцький», узлісся грабово-дубового лісу, 10.05.2007 р. (3 ♀); ок. м. Кам'янець-Подільський 2 км SE, БЗ «Панівецька дача», узлісся грабово-дубового лісу, 10.05.2007 р. (1 ♀); ок. с. Суржинці, долина р. Тернава, 07.06.2021р. (1 ♂).

**46. *Epistrophe diaphana* (Zetterstedt), 1843**

**Матеріал:** ок. с. Лісогірка, долина р. Смотрич, 16.08.2006 р. (1 ♂).

**47. *Epistrophe eligans* (Harris), 1780**

**Матеріал:** ок. м. Кам'янець-Подільський, ПП «Смотрицький каньйон», 18.05.2008 р. (6 ♂); ок. с. Баговиця, узлісся грабово-дубового лісу, 29.04.2006 р. (1 ♂); 30.04.2006 р. (3 ♂); 01.05.2006 р. (1 ♂); м. Кам'янець-Подільський, сквер «Нова Будова» 08.04.2020 р. (1 ♂); 01.05.2020 р. (1 ♀); ок. с. Іванківці, хутір Семихатки, Сатанівське ліс-во, лісова дорога, 25.05.2021 р. (1 ♂); ок. с. Линівка, долина р. Студениця, Совиний яр, 03.06.2021 р. (3 ♂); ок. м. Кам'янець-Подільський 2 км SE, БЗ «Панівецька дача», узлісся грабово-дубового лісу, 18.05.2005 р. (2 ♂); м. Кам'янець-Подільський, ботанічний сад, 11.05.2021 р. (3 ♂); ок. с. Суржинці, долина р. Тернава, 07.06.2021 р. (1 ♂).

**48. *Epistrophe flava* Doczkal & Schmid, 1994**

**Матеріал:** ок. м. Кам'янець-Подільський, ПП «Смотрицький каньйон», 27.05.2009 р. (1 ♀).

**49. *Epistrophe melanostoma* (Zetterstedt), 1843**

**Матеріал:** ок. м. Кам'янець-Подільський, ПП «Смотрицький каньйон», 22.04.2007 р. (1 ♀).

**50. *Epistrophe ochrostoma* (Zetterstedt), 1849**

**Матеріал:** ок. с. Великий Жванчик, ліс грабово-дубовий, 01.07.2020 р. (1 ♀).

**51. *Epsyrphus balteatus* (de Geer), 1776**

**Матеріал:** ок. с. Вербка, 333 «Вербецькі Товтри», 14.07.2005 р. (23 ♂; 10 ♀); ок. м. Кам'янець-Подільський 2 км SE, БЗ «Панівецька дача», узлісся грабово-дубового лісу, 13.07.2005 р. (2 ♂; 2 ♀); 04.07.2006 р. (4 ♀; 7 ♂); 12.08.2006 р. (1 ♀; 1 ♂), 04.06.2007 р. (3 ♀), 07.07.2007 р. (1 ♀); ок. с. Баговиця, грабово-дубовий ліс, 09.07.2005 р. (12 ♂; 1 ♀), 06.06.2006 р. (6 ♀; 1 ♂), 10.06.2008 р. (2 ♂; 1 ♀); 11.06.2008 р. (9 ♂; 4 ♀); ок. с. Вихватнівці, 333 «Совиний яр», долина р. Студениця, 13.07.2005 р. (13 ♂; 8 ♀); 14.08.2006 р. (1 ♀; 2 ♂); 24.06.2020 р. (4 ♂); ок. м. Кам'янець-Подільський, ПП «Смотрицький каньйон», 29.07.2005 р. (1 ♂), 12.07.2006 р. (5 ♂), 11.08.2007 р. (1 ♂), 20.05.2012р. (1 ♂); ок. с. Довжок, 333 «Довжоцький», узлісся грабово-дубового лісу, 10.05.2007 р. (4 ♂), 12.05.2007 р. (1 ♀), 04.06.2007 р. (7 ♀), 13.07.2007 р. (4 ♀), 03.07.2008 р. (3 ♂; 9 ♀), 28.05.2009 р. (1 ♂); ок. с. Залуччя, заплавна долина р. Смотрич, 08.09.2006 р. (1 ♀);

ок. с. Кадіївці 2 км N, грабово-дубовий ліс, 10.07.2006 р. (6 ♀; 9 ♂); ок. с. Тарасівка 2 км E, долина р. Мукша 30.09.2006 р. (1 ♀); ок. смт. Сатанів, узлісся мішаного лісу, 13.08.2019 р. (1 ♀; 3 ♂); ок. с. Гуменці, товтра, відпрацьований кар'єр, узбіччя дороги, 24.06.2020 р. (2 ♂); ок. с. Великий Жванчик, ліс грабово-дубовий, 01.07.2020 р. (1 ♀; 2 ♂).

**52. *Eristalinus aeneus* (Scopoli), 1763**

**Матеріал:** ок. м. Кам'янець-Подільський, ПП «Смотрицький каньйон», 01.04.2007 р. (2 ♂); 22.04.2007 р. (2 ♂); м. Кам'янець-Подільський, сквер «Нова Будова» 29.03.2020 р. (1 ♂); 08.04.2020 р. (3 ♂; 1 ♀); 09.04.2020 р. (1 ♂).

**53. *Eristalinus sepulchralis* (Linnaeus, 1758)**

**Матеріал:** ок. м. Кам'янець-Подільський, ПП «Смотрицький каньйон», 22.04.2007 р. (1 ♀; 3 ♂); ок. с. Романівка, долина р. Збруч, 16.07.2021 р. (2 ♀).

**54. *Eristalis abusiva* Collin, 1931**

**Матеріал:** ок. с. Лісогірка, долина р. Смотрич, 16.08.2006 р. (3 ♀); ок. смт. Смотрич, долина р. Смотрич, 17.08.2006 р. (1 ♂); ок. с. Суржинці, хутір Гелетена, долина р. Тернава, 13.05.2006 р. (1 ♀); ок. м. Кам'янець-Подільський, ПП «Смотрицький каньйон», 21.07.2006 р. (3 ♂; 4 ♀), 21.07.2006 р. (1 ♂; 1 ♀), 20.05.2012 р. (1 ♂); ок. м. Кам'янець-Подільський 2 км SE, БЗ «Панівецька дача», узлісся грабово-дубового лісу, 27.07.2005 р. (2 ♂), 28.06.2005 р. (1 ♂); ок. с. Вихватівці, 333 «Совиний яр», долина р. Студениця, 14.08.2006 р. (3 ♀).

**55. *Eristalis arbustorum* (Linnaeus, 1758)**

**Матеріал:** ок. с. Лісогірка, долина р. Смотрич, 16.08.2006 р. (6 ♂); ок. м. Кам'янець-Подільський 2 км SE, БЗ «Панівецька дача», узлісся грабово-дубового лісу, 28.06.2005 р. (10 ♂), 27.07.2005 р. (6 ♂); 12.08.2006 р. (1 ♀); ок. м. Кам'янець-Подільський, ПП «Смотрицький каньйон», 28.05.2005 р. (1 ♂); 29.07.2005 р. (4 ♂); 21.07.2006 р. (2 ♂; 1 ♀); 01.04.2007 р. (1 ♂); 11.08.2007 р. (2 ♂); 20.05.2012 р. (1 ♂); ок. с. Вербка, 333 «Вербецькі Товтри», 14.07.2005 р. (2 ♂); ок. с. Вихватівці, 333 «Совиний яр», долина р. Студениця, 15.09.2005 р. (5 ♂); 14.08.2006 р. (4 ♂; 1 ♀); ок. с. Баговиця, ділянки чагарникового степу, 11.06.2008 р. (4 ♂); ок. с. Великий Жванчик, ліс грабово-дубовий, 02.07.2020 р. (3 ♂); ок. с. Гуменці, долина р. Мукша, 09.06.2021 р. (1 ♀).

**56. *Eristalis cryptarum* (Fabricius, 1794)**

**Матеріал:** ок. м. Кам'янець-Подільський, (Belke G., 1859).

**57. *Eristalis hirta* Loew, 1932**

**Матеріал:** ок. с. Суржинці, хутір Гелетина, долина р. Тернава, 13.05.2006 р. (1 ♂).

**58. *Eristalis horticola* (De Geer, 1776)**

**Матеріал:** ок. м. Кам'янець-Подільський, (Belke G., 1859).

**59. *Eristalis intricaria* (Linnaeus, 1758)**

**Матеріал:** ок. м. Кам'янець-Подільський, (Belke G., 1859); ок. с. Линівка, долина р. Студениця, Совиний яр, 03.06.2021 р. (1 ♂).

**60. *Eristalis nemorum* (Linnaeus, 1758)**

**Матеріал:** ок. с. Лісогірка, долина р. Смотрич, 16.08.2006 р. (2 ♀); ок. смт. Смотрич, долина р. Смотрич, 17.08.2006 р. (1 ♀); ок. с. Суржинці, хутір Гелетена, долина р. Тернава, 13.05.2006 р. (1 ♂); ок. с. Вихватівці, 333 «Совиний яр», долина р. Студениця, 08.06.2005 р. (1 ♀); ок. м. Кам'янець-Подільський 2 км SE, БЗ «Панівецька дача», узлісся грабово-дубового лісу, 13.07.2005 р. (2 ♀); 12.08.2006 р. (5 ♂); 07.07.2007 р. (1 ♂); ок. с. Вербка, 333 «Вербецькі Товтри», 14.07.2005 р. (1 ♀); ок. с. Баговиця, грабово-дубовий ліс, 06.06.2006 р. (1 ♂); ок. с. Залуччя, заплава долина р. Смотрич, 08.09.2006 р. (1 ♀; 1 ♂); ок. с. Устя, долина р. Дністер, 24.06.2006 р. (1 ♀); ок. с. Суржинці, хутір Гелетина, долина р. Тернава, 13.05.2006 р. (1 ♂); ок. с. Кадіївці, дубово-грабовий ліс, 10.07.2006 р. (2 ♂); ок. м. Кам'янець-Подільський, ПП «Смотрицький каньйон», 12.07.2006 р. (3 ♀); 21.07.2006 р. (5 ♂; 7 ♀); 11.08.2007 р. (1 ♂; 1 ♀); ок. с. Гораївка, узлісся грабово-дубово-соснового лісу, джерело, 15.06.2007 р. (1 ♂); ок. с. Довжок, 333 «Довжоцький», узлісся грабово-дубового лісу, 03.07.2008 р. (1 ♂).

**61. *Eristalis pertinax* (Scopoli), 1763**

**Матеріал:** ок. с. Лісогірка, долина р. Смотрич, 16.08.2006 р. (1 ♂); ок. с. Вихватівці, 333 «Совиний яр», долина р. Студениця, 13.07.2005 р. (2 ♂); ок. м. Кам'янець-Подільський 2 км SE, БЗ «Панівецька дача», узлісся грабово-дубового лісу, 13.07.2005 р. (1 ♂); 27.07.2005 р. (1 ♀; 2 ♂); ок. с. Баговиця, ділянки чагарникового степу, 11.06.2008 р. (1 ♀).

**62. *Eristalis rupium* Fabricius, 1805**

**Матеріал:** ок. с. Лісогірка, долина р. Смотрич, 16.08.2006 р. (5 ♀); ок. м. Кам'янець-Подільський 2 км SE, БЗ «Панівецька дача», узлісся грабово-дубового лісу, 18.05.2005 р. (4 ♂); 12.08.2006 р. (1 ♀); ок. с. Вербка, 333 «Вербецькі Товтри», 14.07.2005 р. (1 ♀); ок. м. Кам'янець-Подільський, ПП «Смотрицький каньйон», 21.08.2006 р. (1 ♂).

**63. *Eristalis tenax* (Linnaeus), 1758**

**Матеріал:** ок. с. Лісогірка, долина р. Смотрич, 16.08.2006 р. (2 ♂; 3 ♀); ок. смт. Смотрич, долина р. Смотрич, 17.08.2006 р. (1 ♀); ок. с. Баговиця, ділянки чагарникового степу, 09.07.2005 р. (1 ♀); ок. м. Кам'янець-Подільський 2 км SE, БЗ «Панівецька дача», узлісся грабово-дубового лісу, 13.07.2005 р. (1 ♂); 27.07.2005 р. (2 ♂); 04.07.2006 р. (3 ♂; 2 ♀); 12.08.2006 р. (5 ♂; 6 ♀); ок. с. Вербка, 333 «Вербецькі Товтри», 14.07.2005 р. (1 ♂; 1 ♀); ок. м. Кам'янець-Подільський, ПП «Смотрицький каньйон», 29.07.2005 р. (1 ♀); 12.07.2006 р. (2 ♂; 2 ♀); 20.07.2006 р. (6 ♂; 5 ♀); 21.07.2006 р. (1 ♀); 22.04.2007 р. (1 ♀); 11.08.2007 р. (2 ♂); м. Кам'янець-Подільський, вул. Драй-Хмари 42, клумба, 27.08.2005 р. (6 ♀); ок. с. Устя, долина р. Дністер, 11.09.2005 р. (5 ♂; 6 ♀); 24.06.2006 р. (1 ♂; 2 ♀); ок. с. Вихватівці, 333 «Совиний яр», долина р. Студениця, 15.09.2005 р. (9 ♂; 3 ♀), 14.08.2006 р. (5 ♂; 4 ♀); ок. с. Кадіївці, дубово-грабовий ліс, 09.07.2006 р. (1 ♂); 10.07.2006 р. (1 ♂); ок. с. Залуччя, долина р. Смотрич, 08.09.2006 р. (5 ♂; 1 ♀); ок. с. Тарасівка, долина р.

Мукша, 30.09.2006 р. (1 ♀; 5 ♂); ок. с. Довжок, 333 «Довжоцький», узлісся грабово-дубового лісу, 13.07.2007 р. (1 ♀), 03.07.2008р. (1 ♀), 28.05.2009 р. (2 ♂); ок. с. Рогізна, долина р. Дністер, 28.07.2007р. (1 ♀); ок. с. Гуменці, товтра, відпрацьований кар'єр, узбіччя дороги, 24.06.2020 р. (3 ♂); ок. с. Великий Жванчик, ліс грабово-дубовий, 01.07.2020 р. (1 ♂; 1 ♀); 02.07.2020 р. (2 ♂; 1 ♀).

**64. Eumerus funeralis Meigen, 1822**

**Матеріал:** м. Кам'янець-Подільський, сквер «Нова будова», 05.06.2020 р. (1 ♀).

**65. Eupeodes corollae (Fabricius), 1794**

**Матеріал:** ок. с. Баговиця, грабово-дубовий ліс, 30.04.2006 р. (6 ♀; 3 ♂); 29.04.2006 р. (1 ♂); ок. с. Суржинці, хутір Гелетина, долина р. Тернава, 13.05.2006 р. (2 ♀); ок. м. Кам'янець-Подільський, ПП «Смотрицький каньйон», 1.04.2007 р. (1 ♀); ок. с. Гораївка, джерело «Голуба глина», 15.06.2007 р. (2 ♂).

**66. Eupeodes lapponicus (Zetterstedt, 1838)**

**Матеріал:** м. Кам'янець-Подільський, сквер «Нова будова», 23.04.2020 р. (1 ♀).

**67. Eupeodes latifasciatus (Macquart), 1829**

**Матеріал:** ок. с. Баговиця, грабово-дубовий ліс, ліва притока р. Мукша, 01.05.2006 р. (4 ♀).

**68. Eupeodes lundbecki (Soot-Ryen), 1946**

**Матеріал:** ок. с. Баговиця, грабово-дубовий ліс, 30.04.2006 р. (3 ♂); 29.04.2006 р. (1 ♂); ок. с. Довжок, 333 «Довжоцький», узлісся грабово-дубового лісу, 24.04.2007 р. (2 ♂; 2 ♀); ок. с. Романівка узлісся грабово-дубово-букового лісу, 30.04.2007 р. (1 ♂; 2 ♀).

**69. Eupeodes luniger (Meigen), 1822**

**Матеріал:** ок. с. Баговиця, грабово-дубовий ліс, 01.05.2006 р. (1 ♀; 3 ♂); 29.04.2006 р. (1 ♂; 1 ♀); 30.04.2006 р. (7 ♂; 1 ♀); ок. м. Кам'янець-Подільський 2 км SE, БЗ «Панівецька дача», узлісся грабово-дубового лісу, 18.05.2005 р. (2 ♂; 1 ♀); 13.07.2005 р. (1 ♀); ок. с. Довжок, 333 «Довжоцький», узлісся грабово-дубового лісу, 16.04.2007 р. (1 ♀); ок. с. Рогізна, долина р. Дністер, 06.05.2005 р. (2 ♀); ок. с. Вихватнівці, 333 «Совиний яр», долина р. Студениця, 13.07.2005 р. (1 ♀); ок. с. Каштанівка 2 км S, Бакотська затока, 28.06.2006 р. (1 ♀); м. Кам'янець-Подільський, сквер «Нова будова», 23.04.2020 р. (1 ♂); ок. с. Великий Жванчик, ліс грабово-дубовий, 01.07.2020р. (1 ♀).

**70. Eupeodes nitens (Zetterstedt), 1843**

**Матеріал:** ок. с. Баговиця, грабово-дубовий ліс, 29.04.2006 р. (1 ♂); 30.04.2006 р. (2 ♀; 2 ♂).

**71. Eupeodes sp.**

**Матеріал:** ок. с. Чечельник 500 м N, узлісся грабово-дубового лісу, 30.07.2021 р. (1 ♀).

**72. Ferdinandea cuprea (Scopoli, 1763)**

**Матеріал:** ок. с. Вихватнівці, 333 «Совиний яр», долина р. Студениця, 13.07.2005 р. (1 ♂), 15.09.2007 р. (1 ♂); ок. с. Довжок, 333 «Довжоцький», узлісся грабово-дубового лісу, 16.04.2007р. (2 ♂); 3.07.2008р. (1 ♂); ок. с. Великий Жванчик, ліс грабово-дубовий, 02.07.2020 р. (1 ♂; 1 ♀).

**73. Helophilus affinis Wahlberg, 1844**

**Матеріал:** ок. м. Кам'янець-Подільський 2 км SE, БЗ «Панівецька дача», узлісся грабово-дубового лісу, 12.08.2006 р. (2 ♀).

**74. Helophilus hybridus (Loew, 1846)**

**Матеріал:** ок. с. Баговиця, грабово-дубовий ліс, 30.04.2006 р. (3 ♀); ок. м. Кам'янець-Подільський 2 км SE, БЗ «Панівецька дача», узлісся грабово-дубового лісу, 12.08.2006 р. (2 ♀); ок. м. Кам'янець-Подільський, ПП «Смотрицький каньйон», 20.07.2006 р. (1 ♀); ок. с. Лісогірка, долина р. Смотрич, 16.08.2006 р. (2 ♀).

**75. Helophilus pendulus (Linnaeus), 1758**

**Матеріал:** ок. с. Линівка, долина р. Студениця, Совиний яр, 03.06.2021р. (1 ♂).

**76. Helophilus trivittatus (Fabricius, 1805) (= Helophilus parallelus Harris, 1776 in Kloet, Hinks (1976))**

**Матеріал:** ок. с. Лісогірка, долина р. Смотрич, 16.08.2006 р. (2 ♂); ок. смт. Смотрич, долина р. Смотрич, 17.08.2006 р. (1 ♂); ок. с. Вихватнівці, 333 «Совиний яр», долина р. Студениця, 15.09.2005 р. (1 ♂); ок. с. Баговиця, грабово-дубовий ліс, 06.06.2006 р. (2 ♀); ок. с. Устя, долина р. Дністер, 24.06.2006 р. (2 ♀); ок. м. Кам'янець-Подільський, ПП «Смотрицький каньйон», 20.07.2006 р. (3 ♂); 11.08.2007р. (1 ♀); ок. м. Кам'янець-Подільський 2 км SE, БЗ «Панівецька дача», узлісся грабово-дубового лісу, 12.08.2006 р. (1 ♂); ок. с. Тарасівка, долина р. Мукша, 30.09.2006 р. (1 ♀); ок. с. Довжок, 333 «Довжоцький», узлісся грабово-дубового лісу, 04.06.2007р. (1 ♂).

**77. Melanogaster sp.**

**Матеріал:** ок. с. Гуменці, долина р. Мукша, 09.06.2021 р. (2 ♀).

**78. Melanostoma mellinum (Linnaeus, 1758)**

**Матеріал:** ок. с. Лісогірка, долина р. Смотрич, 16.08.2006 р. (2 ♀); ок. смт. Смотрич, долина р. Смотрич, 17.08.2006 р. (1 ♂); ок. м. Кам'янець-Подільський 2 км SE, БЗ «Панівецька дача», узлісся грабово-дубового лісу, 13.07.2005 р. (1 ♀); 27.07.2005 р. (1 ♀); 12.08.2006 р. (5 ♀); ок. с. Вихватнівці, 333 «Совиний яр», долина р. Студениця, 13.07.2005 р. (2 ♀); 15.09.2005 р. (2 ♀); 14.08.2006 р. (1 ♀); 15.05.2007 р. (1 ♂); ок. с. Вербка, 333 «Товтри Вербецькі», 14.07.2005 р. (2 ♂; 1 ♀); ок. с. Залучча, долина р. Смотрич, 08.09.2006 р. (1 ♂); ок. с. Тарасівка, долина р. Мукша, 30.09.2006 р. (3 ♀); ок. с. Довжок, 333 «Довжоцький», узлісся грабово-дубового лісу, 24.04.2007 р. (5 ♀; 6 ♂); 10.05.2007 р. (1 ♂; 5 ♀); 03.07.2008 р. (4 ♂; 3 ♀); ок. с. Суржинці, долина р. Тернава, 16.07.2007 р. (3 ♀); ок. с. Каштанівка, Бакотська затока, прибережна територія, 30.06.2008 р. (2 ♂); ок. с. Баговиця, грабово-дубовий ліс, 30.04.2006р. (1 ♀); ок. м. Кам'янець-Подільський, ПП «Смотрицький каньйон», 12.07.2006 р. (1 ♀); 20.07.2006 р. (1 ♂); м. Кам'янець-Подільський, сквер «Нова будова», 12.04.2020 р. (1 ♂); 23.04.2020 р. (2 ♂); 01.05.2020 р. (1 ♂); ок. с. Великий Жванчик, ліс грабово-дубовий, 01.07.2020 р. (1 ♀); 02.07.2020 р. (1 ♂); ок. с. Линівка, долина р. Студениця, Совиний яр, 03.06.2021 р. (1 ♀); ок. с. Голосків, ППСМ «Голосківський», 07.07.2021 р. (1 ♂).

**79. Melanostoma philanthus Meigen, 1822**

- Матеріал:** ок. с. Романівка, грабово-дубово-буковий ліс, галявина, 30.04.2007 р. (1 ♂; 1 ♀).  
**80. *Melanostoma scalare* (Fabricius), 1794**  
**Матеріал:** ок. с. Довжок, 333 «Довжоцький», узлісся грабово-дубового лісу, 13.07.2007 р. (1 ♀); ок. с. Чернокозинці 1 км Е, грабово-дубовий ліс, 21.08.2007 р. (1 ♀).  
**81. *Meligramma cincta* (Fallen), 1817**  
**Матеріал:** ок. с. Баговиця, грабово-дубовий ліс, 30.04.2006 р. (1 ♂).  
**82. *Meliscaeva auricollis* (Meigen, 1822)**  
**Матеріал:** ок. с. Вихватівці, 333 «Совиний яр», долина р. Студениця, 11.06.2007 р. (1 ♀).  
**83. *Meliscaeva cinctella* (Zetterstedt), 1843**  
**Матеріал:** ок. с. Вихватівці, 333 «Совиний яр», грабово-дубовий ліс, 24.06.2020 р. (1 ♂); ок. с. Великий Жванчик, ліс грабово-дубовий, 01.07.2020 р. (2 ♂).  
**84. *Merodon analis* Meigen, 1822**  
**Матеріал:** ок. с. Цикова 2 км S, зруб грабово-дубового лісу, 28.07.2021 р. (2 ♂).  
**85. *Merodon ruficornis* Meigen, 1822**  
**Матеріал:** ок. с. Довжок, 333 «Довжоцький», узлісся грабово-дубового лісу, 28.05.2009 р. (1 ♂); ок. с. Ливівка, долина р. Студениця, Совиний яр, 03.06.2021 р. (2 ♀; 1 ♂).  
**86. *Microdon analis* (Maquart, 1842)**  
**Матеріал:** ок. с. Іванківці, хутір Семихатки, Сатанівське ліс-во, лісова дорога, 25.05.2021 р. (1 ♀).  
**87. *Microdon devius* (Linnaeus, 1761)**  
**Матеріал:** ок. с. Дерев'яни, грабово-дубовий ліс, галявина, 11.06.2007 р. (1 екз. ♂); ок. с. Ливівка, долина р. Студениця, Совиний яр, 03.06.2021 р. (1 екз. ♂).  
**88. *Myathropa florea* (Linnaeus, 1758)**  
**Матеріал:** ок. с. Лісогірка, долина р. Смотрич, 16.08.2006 р. (2 ♀; 2 ♂); ок. м. Кам'янець-Подільський 2 км SE, БЗ «Панівецька дача», узлісся грабово-дубового лісу, 18.05.2005 р. (1 ♂); 27.07.2005 р. (3 ♂); 12.08.2006 р. (2 ♂); ок. м. Кам'янець-Подільський, ПП «Смотрицький каньйон», 28.05.2005 р. (7 ♂; 3 ♀); 29.07.2005 р. (4 ♂; 3 ♀); 21.07.2006 р. (2 ♀; 2 ♂); 11.08.2007 р. (11 ♂); 20.05.2012 р. (1 ♀), м. Кам'янець-Подільський, парк по вул. Шевченка, 17.06.2005 р. (6 ♂); ок. с. Вихватівці, 333 «Совиний яр», долина р. Студениця, 13.07.2005 р. (5 ♂), 11.06.2007 р. (1 ♂); ок. с. Суржинці, хутір Гелетена, долина р. Тернава, 13.05.2006 р. (3 ♂); ок. с. Баговиця, грабово-дубовий ліс, 06.06.2006 р. (1 ♂), 10.06.2008 р. (1 ♂); ок. с. Довжок, 333 «Довжоцький», узлісся грабово-дубового лісу, 03.07.2008 р. (2 ♂); ок. с. Великий Жванчик, ліс грабово-дубовий, 02.07.2020р. (1 ♂); ок. с. Іванківці, хутір Семихатки, Сатанівське ліс-во, лісова дорога, 25.05.2021р. (1 ♀; 1 ♂); ок. с. Ливівка, долина р. Студениця, Совиний яр, 03.06.2021 р. (1 ♀).  
**89. *Neoscia podagrica* (Fabricius, 1775)**  
**Матеріал:** ок. с. Лісогірка, долина р. Смотрич, 16.08.2006 р. (1 ♀); ок. с. Баговиця, ділянки чагарникового степу, 11.06.2008 р. (1 ♀); ок. с. Вихватівці, 333 «Совиний яр», долина р. Студениця, 14.08.2006 р. (1 ♂); м. Кам'янець-Подільський, сквер «Нова Будова» 08.04.2020р. (1 ♂); 01.05.2020р. (1 ♀).  
**90. *Paragus albifrons* (Fallen, 1817)**  
**Матеріал:** ок. с. Суржинці, Суржинський яр, 16.07.2007 р. (1 ♀); ок. с. Рогізна, долина р. Дністер, 28.07.2007 р. (1 ♀); ок. м. Кам'янець-Подільський, ПП «Смотрицький каньйон», 11.08.2007 р. (1 ♂).  
**91. *Paragus (Pandasyopthalmus) haemorrhous* Megerle in Meigen, 1822**  
**Матеріал:** ок. с. Рогізна, долина р. Дністер, 28.07.2007 р. (1 ♂).  
**92. *Paragus pecchiolii* Rondani, 1857**  
**Матеріал:** ок. с. Вихватівці, 333 «Совиний яр», грабово-дубовий ліс, 24.06.2020 р. (1 ♂; 1 ♀); ок. с. Великий Жванчик, ліс грабово-дубовий, 01.07.2020 р. (1 ♂); ок. с. Чернокозинці, грабово-дубовий ліс, 21.08.2007 р. (1 ♀); ок. с. Баговиця, грабово-дубовий ліс, 10.06.2008 р. (1 ♂); ок. с. Ливівка, долина р. Студениця, Совиний яр, 03.06.2021 р. (1 ♂).  
**93. *Parhelophilus frutetorum* (Fabricius, 1775)**  
**Матеріал:** ок. с. Довжок, 333 «Довжоцький», узлісся грабово-дубового лісу, 13.07.2007 р. (1 ♀).  
**94. *Parhelophilus versicolor* (Fabricius), 1794**  
**Матеріал:** ок. с. Лісогірка, долина р. Смотрич, 16.08.2006 р. (2 ♀); ок. м. Кам'янець-Подільський, ПП «Смотрицький каньйон», 28.05.2005 р. (1 ♀); ок. с. Вербка, 333 «Товтри Вербецькі», 14.07.2005 р. (1 ♀); ок. с. Баговиця, грабово-дубовий ліс, 06.06.2006 р. (1 ♀; 1 ♂), ок. с. Маків 1,6 км SW, квартал № 60, виділ №7, узлісся грабово-дубового лісу, 23.07.2021 р. (1 ♀; 1 ♂).  
**95. *Pipiza lugubris* Fabricius, 1775**  
**Матеріал:** ок. с. Іванківці, хутір Семихатки, Сатанівське ліс-во, лісова дорога, 25.05.2021 р. (2 екз. ♀).  
**96. *Pipiza noctiluca* (Linnaeus, 1758)**  
**Матеріал:** ок. м. Кам'янець-Подільський, ПП «Смотрицький каньйон», 18.05.2008 р. (1 ♀); 27.05.2009 р. (1 ♂).  
**97. *Pipizella varipes* (Meigen, 1822)**  
**Матеріал:** ок. с. Слобідка Сатанівська, долина р. Збруч, 28.04.2007 р. (1 ♀); ок. с. Довжок, 333 «Довжоцький», узлісся грабово-дубового лісу, 12.05.2007 р. (1 ♀).  
**98. *Pipizella virens* (Fabricius, 1775)**  
**Матеріал:** ок. с. Романівка, узлісся грабово-дубового лісу, 30.04.2007 р. (1 ♀); ок. с. Баговиця, грабово-дубовий ліс, 10.06.2008 р. (1 ♂); м. Кам'янець-Подільський, ботанічний сад, 11.05.2021 р. (1 ♀).  
**99. *Pipizella viduata* (Linnaeus), 1758**  
**Матеріал:** ок. с. Іванківці, хутір Семихатки, Сатанівське ліс-во, лісова дорога, 25.05.2021 р. (1 ♂).  
**100. *Platycheirus ambiguus* (Fallen), 1817**



**Матеріал:** ок. с. Іванківці, хутір Семихатки, Сатанівське ліс-во, лісова дорога, 25.05.2021 р. (1 ♀); ок. с. Ливівка, долина р. Студениця, Совиний яр, 03.06.2021 р. (1 ♀).

**101. *Platycheirus peltatus* (Meigen), 1822**

**Матеріал:** ок. с. Вихватнівці, 333 «Совиний яр», долина р. Студениця, 14.08.2006 р. (1 ♀); ок. м. Кам'янець-Подільський 2 км SE, БЗ «Панівецька дача», узлісся грабово-дубового лісу, 27.07.2005 р. (1 ♀).

**102. *Psarus abdominalis* Fabricius, 1794**

**Матеріал:** ок. м. Кам'янець-Подільський (Belke, 1859).

**103. *Rhingia campestris* Meigen, 1822**

**Матеріал:** ок. с. Романівка, грабово-дубовий ліс, галявина, 30.04.2007 р. (1 ♂); ок. с. Баговиця, грабово-дубовий ліс, 30.04.2006 р. (2 ♂); ок. с. Довжок, 333 «Довжоцький», узлісся грабово-дубового лісу, 10.05.2007 р. (1 ♂); ок. с. Вихватнівці, грабово-дубовий ліс, галявина, 15.05.2007 р. (2 ♀); ок. м. Кам'янець-Подільський 2 км SE, БЗ «Панівецька дача», узлісся грабово-дубового лісу, 10.05.2007 р. (1 ♀); ок. с. Іванківці, хутір Семихатки, Сатанівське ліс-во, лісова дорога, 25.05.2021 р. (2 ♀; 3 ♂).

**104. *Scaeva pyrastris* (Linnaeus, 1758)**

**Матеріал:** ок. смт. Смотрич, долина р. Смотрич, 17.08.2006 р. (1 ♂); ок. с. Баговиця, ділянка чагарникового степу, 09.07.2005 р. (1 ♀; 2 ♂); ок. м. Кам'янець-Подільський 2 км SE, БЗ «Панівецька дача», узлісся грабово-дубового лісу, 13.07.2005 р. (1 ♂); 27.07.2005 р. (1 ♂); ок. смт. Смотрич, долина р. Смотрич, 17.08.2006р. (1 ♂); ок. с. Вербка, 333 «Товтри Вербецькі», 14.07.2005 р. (2 ♀; 1 ♂); ок. с. Устя, долина р. Дністер, 11.09.2005 р. (1 ♂); ок. с. Довжок, 333 «Довжоцький», узлісся грабово-дубового лісу, 12.05.2007 р. (1 ♀); 04.06.2007 р. (6 ♂); 13.07.2007 р. (1 ♀); 28.05.2009 р. (3 ♂); ок. м. Кам'янець-Подільський, ПП «Смотрицький каньйон», 11.08.2007 р. (1 ♀); 20.05.2012 р. (1 ♂); ок. с. Великий Жванчик, ліс грабово-дубовий, 02.07.2020 р. (1 ♂).

**105. *Sphaerophoria interrupta* (Fabricius), 1805**

**Матеріал:** ок. с. Слобідка Сатанівська, долина р. Збруч, 28.04.2007 р. (1 ♂); ок. с. Довжок, 333 «Довжоцький», узлісся грабово-дубового лісу, 16.04.2007р. (1 ♀); ок. с. Вихватнівці, грабово-дубовий ліс, галявина, 15.05.2007 р. (1 ♀).

**106. *Sphaerophoria philanthus* (Meigen, 1822)**

**Матеріал:** ок. с. Слобідка Сатанівська, долина р. Збруч, 28.04.2007 р. (1 ♀); ок. с. Довжок, 333 «Довжоцький», узлісся грабово-дубового лісу, 12.05.2007 р. (1 ♀); ок. с. Вихватнівці, грабово-дубовий ліс, галявина, 15.05.2007 р. (1 ♀); ок. с. Суржинці, Суржинський яр, долина р. Тернава, 16.07.2007р. (2 ♂); ок. с. Рогізна, долина р. Дністер, балка, 28.07.2007 р. (1 ♀); ок. с. Чернокозинці, грабово-дубовий ліс, 21.08.2007 р. (1 ♀); ок. с. Баговиця, грабово-дубовий ліс, 10.06.2008р. (2 ♂).

**107. *Sphaerophoria ruppelli* Wiedemann, 1830**

**Матеріал:** ок. смт. Смотрич, долина р. Смотрич, 17.08.2006 р. (1 ♀); ок. с. Вербка, 333 «Вербецькі Товтри», 14.07.2005р. (1 екз. ♀).

**108. *Sphaerophoria scripta* (Linnaeus, 1758)**

**Матеріал:** ок. с. Лісогірка, долина р. Смотрич, 16.08.2006 р. (6 ♀; 8 ♂); ок. смт. Смотрич, долина р. Смотрич, 17.08.2006р. (4 ♂; 5 ♀); ок. м. Кам'янець-Подільський 2 км SE, БЗ «Панівецька дача», узлісся грабово-дубового лісу, 17.04.2005 р. (1 ♂); 28.06.2005 р. (1 ♂; 1 ♀); 13.07.2005 р. (4 ♂); 27.07.2005 р. (5 ♂; 2 ♀); 04.07.2006 р. (7 ♀; 9 ♂); 12.08.2006р. (16 ♂; 22 ♀); ок. с. Вихватнівці, 333 «Совиний яр», долина р. Студениця, 20.04.2005 р. (2 ♂); 08.06.2005 р. (1 ♀); 13.07.2005 р. (10 ♀; 6 ♂); 15.09.2005 р. (1 ♀; 1 ♂); 14.08.2006 р. (12 ♀; 13 ♂); 15.05.2007 р. (1 ♀); ок. с. Баговиця, ділянки лучно-чагарникового степу, 20.04.2005 р. (1 ♀); 09.07.2005 р. (30 ♂; 10 ♀); 11.06.2008р. (4 ♂); грабово-дубовий ліс, 29.04.2006 р. (3 ♀); 30.04.2006 р. (7 ♂); 01.05.2006 р. (3 ♂); ок. с. Суржинці, хутір Гелетена, долина р. Тернава, 13.05.2006р. (4 ♂); ок. с. Рогізна, долина р. Дністер, 05.05.2005р. (1 ♂); 06.05.2005р. (1 ♀); 28.07.2007р. (3 ♂); ок. м. Кам'янець-Подільський, ПП «Смотрицький каньйон», 28.05.2005 р. (1 ♂); 29.07.2005 р. (3 ♂; 1 ♀); 12.07.2006 р. (2 ♀; 1 ♂); 20.07.2006 р. (2 ♂; 6 ♀); 21.07.2006 р. (7 ♀); 11.08.2007 р. (2 ♂); ок. с. Вербка, 333 «Вербецькі Товтри», 14.07.2005 р. (18 ♀; 39 ♂); ок. с. Устя, долина р. Дністер, 11.09.2005р. (7 ♂; 2 ♀); 24.06.2006 р. (4 ♂; 5 ♀); ок. с. Кадіївці, дубово-грабовий ліс, 09.07.2006 р. (8 ♂; 5 ♀); 10.07.2006 р. (3 ♂; 5 ♀); ок. с. Залуччя, долина р. Смотрич, 08.09.2006 р. (2 ♂); ок. с. Тарасівка, долина р. Мукша, 30.09.2006р. (8 ♂); ок. с. Довжок, 333 «Довжоцький», узлісся грабово-дубового лісу, 12.05.2007 р. (2 ♂); 03.07.2008 р. (1 ♂); ок. с. Гораївка, узлісся сосново-дубово-грабового лісу, джерело, 15.06.2007 р. (4 ♂); ок. с. Сурженці, Сурженський яр, 16.07.2007 р. (4 ♂); ок. с. Чернокозинці, грабово-дубовий ліс, 21.08.2007 р. (1 ♂); м. Кам'янець-Подільський, сквер «Нова Будова», 23.04.2020р. (1 ♂); ок. с. Великий Жванчик, ліс грабово-дубовий, 01.07.2020р. (1 ♂).

**109. *Sphaerophoria taeniata* (Meigen), 1822**

**Матеріал:** ок. с. Суржинці, Суржинський яр, долина р. Тернава, 16.07.2007 р. (2 ♀); ок. м. Кам'янець-Подільський, ПП «Смотрицький каньйон», 20.07.2006 р. (2 ♂); 11.08.2007 р. (1 ♂); ок. с. Чернокозинці, грабово-дубовий ліс, 21.08.2007 р. (2 ♀); ок. м. Кам'янець-Подільський 2 км SE, БЗ «Панівецька дача», узлісся грабово-дубового лісу, 17.04.2005 р. (1 ♂); ок. с. Великий Жванчик, ліс грабово-дубовий, 01.07.2020 р. (1 ♀, 1 ♂).

**110. *Spilomyia saltuum* (Fabricius), 1794**

**Матеріал:** ок. с. Голосків, ППСМ «Голосківський», 07.07.2021 р. (2 ♀).

**111. *Syrirta pipiens* (Linnaeus, 1758)**

**Матеріал:** ок. с. Лісогірка, долина р. Смотрич, 16.08.2006 р. (3 ♀; 1 ♂); ок. смт. Смотрич, долина р. Смотрич, 17.08.2006 р. (1 ♀); ок. м. Кам'янець-Подільський, ПП «Смотрицький каньйон», 28.05.2005 р. (1 ♀); 29.07.2005 р. (1 ♂); 12.07.2006 р. (1 ♀); 11.08.2007 р. (1 ♂; 1 ♀); ок. с. Устя 1 км W, схил зх експозиція берега р. Дністер, 24.06.2006 р. (1 ♀); ок. с. Баговиця, ділянка чагарникового степу, 09.07.2005р. (1 ♂); ок. м. Кам'янець-Подільський 2 км SE, БЗ «Панівецька дача», узлісся грабово-дубового лісу, 13.07.2005 р. (2 ♂); 27.07.2005 р. (2 ♀); 04.07.2006 р. (1 ♀); 12.08.2006 р. (2 ♀; 3 ♂); 07.07.2007 р. (5 ♂); ок. с. Вербка, 333 «Товтри»

Вербецькі», 14.07.2005 р. (1 ♂); ок. с. Вихватнівці, 333 «Совиний яр», долина р. Студинця, 15.09.2007 р. (1 ♀; 1 ♂); 11.06.2007 р. (1 ♀); ок. с. Довжок, 333 «Довжоцький», узлісся грабово-дубового лісу, 12.05.2007 р. (4 ♂); ок. с. Суржинці, Суржинецький яр, долина р. Тернава, 16.07.2007 р. (2 ♂); ок. с. Рогізна, долина р. Дністер, балка, 28.07.2007 р. (2 ♂; 1 ♀); ок. с. Кадіївці 2 км N, дубово-грабовий ліс, узлісся, 09.07.2006 р. (1 ♀; 1 ♂); ок. с. Залуччя, заплавна долина р. Смотрич, 08.09.2006 р. (2 ♂); ок. смт. Сатанів, узлісся мішаного лісу, 13.08.2019 р. (1 ♂; 1 ♀).

#### 112. *Syrphus ribesii* (Linnaeus, 1758)

**Матеріал:** ок. с. Слобідка Сатанівська, долина р. Збруч, 28.04.2007 р. (1 ♀); ок. с. Баговиця, грабово-дубовий ліс, 29.04.2006 р. (3 ♀; 2 ♂); 04.06.2006 р. (1 ♀); 01.05.2006р. (2 ♀); 06.06.2006р. (2 ♂); 10.06.2008 р. (1 ♂); 11.06.2008 р. (6 ♂); ок. м. Кам'янець-Подільський, ПП «Смотрицький каньйон», 22.04.2007 р. (1 ♂); 18.05.2008 р. (2 ♂; 1 ♀); 20.05.2012р. (1 ♂); ок. с. Довжок, 333 «Довжоцький», узлісся грабово-дубового лісу, 24.04.2007 р. (2 ♀); 13.07.2007 р. (2 ♂); 03.07.2008 р. (1 ♂); ок. м. Кам'янець-Подільський 2 км SE, БЗ «Панівецька дача», узлісся грабово-дубового лісу, 10.05.2007 р. (3 ♂); 04.06.2007 р. (1 ♂); 07.07.2007 р. (1 ♀); 06.06.2020 р. (2 ♀); ок. с. Гораївка, узлісся сосново-дубово-грабового лісу, джерело, 15.06.2007 р. (3 ♂); ок. с. Лісогірка, долина р. Смотрич, 16.08.2006 р. (1 ♂); ок. с. Вихватнівці, 333 «Совиний яр», долина р. Студинця, 24.06.2020 р. (1 ♂); м. Кам'янець-Подільський, сквер «Нова Будова», 06.04.2020 р. (1 ♀); 12.04.2020р. (1 ♀); ок. с. Великий Жванчик, ліс грабово-дубовий, 01.07.2020 р. (2 ♂; 1 ♀); 02.07.2020 р. (3 ♂; 1 ♀); ок. с. Гуменці, товтра, відпрацьований кар'єр, узбіччя дороги, 24.06.2020р. (1 ♀); ок. с. Линівка, долина р. Студинця, Совиний яр, 03.06.2021р. (1 ♂); ок. с. Голосків, ППСІМ «Голосківський», 07.07.2021 р. (1 ♀); ок. с. Маків 1,6 км SW, квартал № 60, виділ №7, узлісся грабово-дубового лісу, 23.07.2021 р. (1 ♂); м. Кам'янець-Подільський, ботанічний сад, 11.05.2021 р. (3 ♂).

#### 113. *Syrphus sexmaculatus* (Zetterstedt, 1838)

**Матеріал:** ок. смт. Смотрич, долина р. Смотрич, 17.08.2006 р. (1 ♀); ок. м. Кам'янець-Подільський, ПП «Смотрицький каньйон», 01.04.2007 р. (1 ♀); м. Кам'янець-Подільський, сквер «Нова Будова», 01.05.2020р. (1 ♂).

#### 114. *Syrphus torvus* Osten-Sacken, 1875

**Матеріал:** ок. с. Романівка, узлісся грабово-дубово-букового лісу, 30.04.2007 р. (1 ♀); ок. с. Баговиця 1 км SW, грабово-дубовий ліс, 29.04.2006 р. (1 ♂); ок. с. Великий Жванчик, ліс грабово-дубовий, 02.07.2020 р. (1 ♀).

#### 115. *Syrphus vitripennis* Meigen, 1822

**Матеріал:** ок. смт Смотрич, долина р. Смотрич, 16.08.2006 р. (1 ♀); ок. с. Рогізна, долина р. Дністер, 05.05.2005 р. (1 ♂); 06.05.2005 р. (1 ♂; 1 ♀); ок. м. Кам'янець-Подільський 2 км SE, БЗ «Панівецька дача», узлісся грабово-дубового лісу, 18.05.2005 р. (2 ♂); 28.06.2005 р. (1 ♀); 12.08.2006 р. (1 ♀); м. Кам'янець-Подільський, парк по вул. Шевченка, 17.06.2005 р. (1 ♀); ок. с. Вихватнівці, 333 «Совиний яр», долина р. Студинця, 15.09.2005 р. (1 ♀); 24.06.2020 р. (1 ♀); ок. с. Довжок, 333 «Довжоцький», узлісся грабово-дубового лісу, 10.05.2007 р. (1 ♀); ок. с. Баговиця 1 км SW, грабово-дубовий ліс, 29.04.2006 р. (1 ♀; 4 ♂); 30.04.2006 р. (3 ♀; 1 ♂); 01.05.2006 р. (4 ♀; 3 ♂); ок. с. Суржинці, хутір Гелетина, долина р. Тернава, 13.05.2006 р. (2 ♀); ок. с. Великий Жванчик, ліс грабово-дубовий, 01.07.2020 р. (2 ♂; 1 ♀); 02.07.2020р. (4 ♂; 2 ♀).

#### 116. *Temnostoma bombylans* (Fabricius, 1805)

**Матеріал:** ок. с. Суржинці, Суржинецький яр, долина р. Тернава, 07.06.2021 р. (1 ♀).

#### 117. *Temnostoma meridionale* Krivosheina & Mamayev, 1962

**Матеріал:** ок. м. Кам'янець-Подільський 2 км SE, БЗ «Панівецька дача», яр у грабово-дубовому лісі, ліва притока р. Смотрич, 04.06.2018 р. (1 ♂); 06.06.2020 р. (1 ♂).

#### 118. *Volucella bombylans* (Linnaeus, 1758)

**Матеріал:** ок. с. Вихватнівці, 333 «Совиний яр», долина р. Студинця, 08.06.2005 р. (2 ♂); 11.06.2007 р. (2 ♂); ок. с. Баговиця, грабово-дубовий ліс, 03.06.2006 р. (1 ♂); ок. с. Довжок, 333 «Довжоцький», узлісся грабово-дубового лісу, 04.06.2007 р. (1 ♂); 28.05.2019 р. (2 ♂); ок. м. Кам'янець-Подільський 2 км SE, БЗ «Панівецька дача», узлісся грабово-дубового лісу, 04.06.2007 р. (1 ♂); 06.06.2020 р. (1 ♀); ок. с. Линівка, долина р. Студинця, Совиний яр, 03.06.2021 р. (5 ♂); ок. с. Суржинці, Суржинецький яр, долина р. Тернава, 07.06.2021 р. (1 ♂).

#### 119. *Volucella inanis* (Linnaeus, 1758)

**Матеріал:** ок. с. Вихватнівці, 333 «Совиний яр», долина р. Студинця, 04.06.2021 р. (1 ♀); ок. с. Довжок, 333 «Довжоцький», узлісся грабово-дубового лісу, 03.07.2008 р. (1 ♂); ок. м. Кам'янець-Подільський 2 км SE, БЗ «Панівецька дача», узлісся грабово-дубового лісу, 27.07.2005 р. (1 ♂); ок. с. Маків 1,6 км SW, квартал № 60, виділ №7, узлісся грабово-дубового лісу, 23.07.2021 р. (1 ♂); м. Кам'янець-Подільський, вул. Польський ринок 6, модель товтри, на злаках, 01.07.2021 р. (1 ♂); ок. с. Цикова 1,5 км S, лісова дорога грабово-дубового лісу, 28.07.2021 р. (1 ♂).

#### 120. *Volucella inflata* (Fabricius, 1775)

**Матеріал:** ок. м. Кам'янець-Подільський, 1859 р. (Belke G.); ок. с. Довжок, 333 «Довжоцький», узлісся грабово-дубового лісу, 03.07.2008 р. (1 ♀); ок. с. Суржа, узлісся грабово-дубового лісу, 16.06.2021 р. (1 ♀).

#### 121. *Volucella pellucens* (Linnaeus, 1758)

**Матеріал:** ок. с. Романівка, узлісся грабово-дубово-букового лісу, 30.04.2007 р. (1 ♀); м. Кам'янець-Подільський, парк по вул. Шевченка, 17.06.2005 р. (7 ♂); ок. с. Вихватнівці, 333 «Совиний яр», долина р. Студинця, 13.07.2005 р. (1 ♀; 1 ♂); ок. м. Кам'янець-Подільський 2 км SE, БЗ «Панівецька дача», узлісся грабово-дубового лісу, 27.07.2005 р. (1 ♀; 1 ♂); 12.08.2006 р. (1 ♀); 04.06.2007 р. (6 ♂); ок. с. Довжок, 333 «Довжоцький», узлісся грабово-дубового лісу, 13.07.2007 р. (3 ♀); 03.07.2008 р. (1 ♀); ок. м. Кам'янець-Подільський, ПП «Смотрицький каньйон», 11.08.2007 р. (1 ♀); м. Кам'янець-Подільський, ботанічний сад, 22.05.2019 р. (1 ♀); ок. смт. Сатанів, узлісся мішаного лісу, 13.08.2019р. (1 ♀); ок. с. Суржа, узлісся грабово-дубового лісу, 16.06.2021 р. (1 ♂); ок. с. Чечельник 500 м N, узлісся грабово-дубового лісу, 30.07.2021 р. (2 ♀).

#### 122. *Volucella zonaria* (Poda, 1761)

**Матеріал:** м. Кам'янець-Подільський, проспект Грушевського, на трояндах, 09.08.2007 р. (1 ♂); ок. с. Каштанівка, Бакотська затока, прибережна територія, 30.06.2008 р. (2 ♀); ок. смт. Сатанів, узлісся мішаного лісу, 13.08.2019 р. (1 ♂); ок. с. Довжок, 333 «Довжоцький», узлісся грабово-дубового лісу, 13.07.2007 р. (1 ♀); ок. с. Голосків, ШПСІМ «Голосківський», 07.07.2021 р. (1 ♀).

**123. *Xanthogramma citrofasciatum* (De Geer, 1776)**

**Матеріал:** ок. с. Суржинці, хутір Гелетина, долина р. Тернава, 13.05.2006 р. (2 ♂); ок. с. Вихватнівці, галявина у грабово-дубовому лісі, 15.05.2007 р. (4 ♂).

**124. *Xanthogramma pedisequum* (Harris [1776])**

**Матеріал:** ок. смт. Смотрич, заплавної луки р. Смотрич, 17.08.2006 р. (1 ♂); ок. с. Вихватнівці, 333 «Совиний яр», долина р. Студиниця, 08.06.2005 р. (2 ♂); 14.08.2006 р. (1 ♂); 11.06.2007 р. (4 ♂; 1 ♀); ок. м. Кам'янець-Подільський 2 км SE, БЗ «Панівецька дача», узлісся грабово-дубового лісу, 28.06.2005 р. (1 ♂); 04.06.2007 р. (1 ♂); ок. с. Чернокозинці, грабово-дубовий ліс, 21.08.2007 р. (1 ♂; 1 ♀); ок. с. Каштанівка, Бакотська затока, прибережна територія, 30.06.2008 р. (2 ♂); ок. с. Довжок, 3 км W, БЗ «Довжоцький», уз. граб.-дуб. лісу, 28.05.2019 р. (1 ♀); ок. с. Великий Жванчик, ліс грабово-дубовий, 02.07.2020р. (3 ♂); ок. с. Іванківці, хутір Семихатки, Сатанівське л-во, лісова дорога, 25.05.2021р. (1 ♂).

**125. *Xanthogramma stackelbergi* Violovitsh, 1975**

**Матеріал:** ок. с. Цикова 1,5 км S, лісова дорога грабово-дубового лісу, 28.07.2021р. (1 ♀).

### Результати досліджень

Основна частина колекції зібрана в зоні широколистяних лісів України. Основу колекції становлять збори за 2005-13 рр. Колекція нараховує понад 3000 екз. мух-сирфід, що належать до 183 видів, і щороку поповнюється новими екземплярами (Ліщук, 2015). За період досліджень з 2019 по 2021 рр. колекція доповнена 349 екземплярами з території парку. В результаті колекція нараховує 3,5 тис. особин, з яких 1753 зібрані на території НПП «Подільські Товтри», та представлена 125 видами з 41 родів.

Вивчення сирфід для даної території було розпочате у XIX ст. Густавом Бельке, який наводить у своїй праці «Природа околиць Кам'янець-Подільського» 28 видів мух-повисюх. В подальшому було встановлено, що серед них лише 19 справді відносились до мух родини *Syrphidae*, решта належали до інших родин, або були синонімами.

На теперішній час частина видів, описаних у праці Г. Бельке, так і не було виявлено на території парку, а саме: *Criorhina ranunculi* (Panzer [1804]), *Eristalis cryptarum* (Fabricius, 1794), *Eristalis horticola* (De Geer, 1776), *Psarus abdominalis* Fabricius, 1794. Серед підтверджених видів – лише три: *Ceriana conopsoides* Linnaeus, 1758, *Eristalis intricaria* (Linnaeus, 1758), *Volucella inflata* (Fabricius, 1775).

Сучасні дослідження мух-повисюх НПП «Подільські Товтри» представлені у низці публікацій (Ліщук, 2006; Ліщук, 2007).

### Висновки

На кінець 2021 р. фауна мух-повисюх налічує 125 видів з 41 роду. Найрізноманітнішим за видовим складом є роди *Cheilosia* – 29 видів; *Eristalis* – 10 видів; *Eureodes* – 7 видів; *Chrysotoxum* – 7 видів, решта родів включають всього до 5 видів. Вперше для парку з 2012 року виявлено 16 видів: *Brachypalpus laphriformis* (Fallen, 1816); *Ceriana conopsoides* Linnaeus, 1758; *Chalcosyrphus nemorum* (Fabricius, 1805); *Cheilosia urbana* (Meigen), 1822; *Cheilosia semifasciata* Becker, 1894; *Cheilosia vicina* (Zetterstedt), 1849; *Chrysotoxum verralli* (Collin), 1940; *Epistrophe ochrostoma* (Zetterstedt), 1849; *Meliscaeva cinctella* (Zetterstedt), 1843; *Merodon analis* Meigen, 1822; *Microdon analis* (Maquart, 1842); *Pipiza lugubris* Fabricius, 1775; *Pipizella viduata* (Linnaeus), 1758; *Platycheirus ambiguus* (Fallen), 1817; *Spilomyia saltuum* (Fabricius), 1794; *Temnostoma bombylans* (Fabricius), 1805; *Temnostoma meridionale* Krivosheina & Mamayev, 1962 (ЧКУ, 2010); *Volucella inflata* (Fabricius, 1775); *Xanthogramma stackelbergi* Violovitsh, 1975.

**Подяки.** Щиро дякую Олексію Прохорову та Григорію Попову (Інститут зоології НАН України, Київ) за детальні консультації та допомогу в ідентифікації зібраного матеріалу.

Ліщук А. В. 2005. Стан вивченості мух-дзюрчалок (*Diptera, Syrphidae*) Західного регіону України // Загальна і прикладна ентомологія в Україні: збірник наукових праць. С. 128.

- Ліщук А. В. 2006. Попередній список мух-дзюрчалок (*Diptera, Syrphidae*) НПП «Подільські Товтри» // Менеджмент екосистем природно-заповідних територій: збірник наукових праць. С. 192–196.
- Ліщук А. В. 2007. До вивчення мух-дзюрчалок (*Diptera, Syrphidae*) грабово-дубових лісів НПП «Подільські Товтри» // Науковий вісник Ужгородського університету. Серія біологія. Вип. 20. С. 136–140.
- Ліщук А. В. 2015. Роль ентомологічних фондів НПП «Подільські Товтри» у навчально-виховному процесі Кам'янець-Подільського національного університету ім. Івана Огієнка // Природничі музеї: роль в освіті та науці. С. 133–134.
- Ліщук А. В. 2016. Hoverfly (*Syrphidae*) Podilski Tovtry National Nature Park (Central Podolia, Ukraine). Вісник Кам'янець-Подільського національного університету імені Івана Огієнка. Серія Екологія. Вип. 1. С. 139–148.
- Ball S. G., R. K. A. Morris. 2000. Provisional atlas of British hoverflies (*Diptera, Syrphidae*). Huntingdon: Biological Records Centre. 167 p.
- Belke G. 1859. Rys hystoryi naturalnej Kamienca Podolskiego. (Warszawa: Drukarnia gazety codziennej). 114 s.
- Bartsch H. 2009. *Helophilus pendulus* pendelblomfluga, s. 262. I: Nationalnyckeln till Sveriges flora och fauna. Tvavingar: Blomflugor: Eristalinae & Microdontinae. *Diptera: Syrphidae: Eristalinae & Microdontinae*. ArtDatabanken, SLU, Uppsala.
- Speight, M. C. D., J.-P. Sarthou. 2017. StN keys for the identification of the European species of various genera of *Syrphidae* 2017/Cles StN pour la détermination des espèces Européennes de plusieurs genres des *Syrphidae*. *Syrph the Net, the database of European Syrphidae (Diptera)*. Vol. 99. 139 pp.
- Van Veen M. P. 2010. Hoverflies of Northwest Europe: identification keys to the *Syrphidae*. Edition 2. KNNV Publishing, Utrecht, 1–247.

Національний природний парк «Подільські Товтри», м. Кам'янець-Подільський  
e-mail: syrphida@gmail.com

Lischuk A.V.

#### Checklist of hover flies (*Diptera, Syrphidae*) «Podilski Tovtry» NNP

*The collection Syrphid Flies (Diptera, Syrphidae) is stored in the Podilski Tovtry National Nature Park, has more than 3,500 specimens and is replenished with new specimens every year. From 2019 to 2021 the collection is supplemented by 349 specimens. The annotated list of Syrphid Flies in the collection includes 183 species. It is based on the meeting of 2005-2013. Out of more than 3,500,000 specimens, 1,753 were collected on the territory of the Podilski Tovtry National Park. A feature of the national park is its location in one of the most densely populated regions of Ukraine. At the same time, the national park combines unique natural landscapes and anthropogenically transformed areas, which are mainly involved in agriculture. Collections of Syrphid Flies are carried out according to the standard method of entomological net in the main types of biotopes of the national nature park - forest habitats and edges, meadow-steppe habitats and shrub xerothermic areas, mesophytic meadows, cultivated biotopes. As of 2012, the list of Syrphid Flies of the Podilski Tovtry National Nature Park included 109 species from 28 genera. An updated Checklist of hover flies (Diptera, Syrphidae) for the «Podilski Tovtry» national nature park since 2012 is provided. At the end of 2021 the fauna of hover flies has 125 species from 41 genera. The most diverse in species composition are the genera Cheilosia – 29 species; Eristalis – 10 species; Eupeodes – 7 species; Chrysotoxum – 7 species, other genera include only up to 5 species. For the first time since 2012, 16 species have been identified for the Park: Brachypalpus laphriformis (Fallen, 1816); Ceriana conopsoides Linnaeus, 1758; Chalcosyrphus nemorum (Fabricius, 1805); Cheilosia urbana (Meigen), 1822; Cheilosia semifasciata Becker, 1894; Cheilosia vicina (Zetterstedt), 1849; Chrysotoxum verralli (Collin), 1940; Epistrophe ochrostoma (Zetterstedt), 1849; Meliscaeva cinctella (Zetterstedt), 1843; Merodon analis Meigen, 1822; Microdon analysis (Maquart, 1842); Pipiza lugubris Fabricius, 1775; Pipizella viduata (Linnaeus), 1758; Platycheirus ambiguus (Fallen), 1817; Spilomyia saltuum (Fabricius), 1794; Temnostoma bombylans (Fabricius), 1805; Temnostoma meridionale Krivosheina & Mamayev, 1962 (RedBook, 2021); Volucella inflata (Fabricius, 1775); Xanthogramma stackelbergi Violovitsh, 1975. One of the identified species is listed in the RedBook Ukraine (2009/2021) – Temnostoma meridionale Krivosheina & Mamayev, 1962.*

**Key words:** hover flies, *Diptera, Syrphidae, Podilski Tovtry NNP.*