

ПАМ'ЯТКИ АРХЕОЛОГІЇ

УДК 06.011(477-25)

Г.О. ГРІБКОВА

Типологія пластин-аплікацій з курганів дніпровського лісостепу з колекції Музею історичних коштовностей України



Розділ III

Статтю присвячено публікації пластин-аплікацій з території Дніпровського Лісостепу як найменш дослідженої категорії предметів скіфських поховань цієї території.

Ключові слова: Дніпровський Лісостеп, пластини-аплікації, кургани, поховання.

Територія Дніпровського Лісостепу привертала увагу дослідників ще в XIX ст. Внаслідок розкопок курганів скіфського часу на цій території, було досліджено декілька сотень пам'яток і виявлено численні предмети, які мають велике культурно – історичне значення.

Важливою складовою предметів торовитики зі скіфських курганів є пластини-аплікації як найбільш численна група прикрас різноманітних форм і сюжетів. У збірці Музею історичних коштовностей України зберігається понад півтори тисячі екземплярів пластин – прикрас костюма з курганів Київської, Черкаської та Сумської областей. Мета даної роботи класифікувати за типами зображень пластини-аплікації як найменш досліджену групу предметів торовитики. До цього часу подібні предмети, як правило розглядалися у складі комплексів, або як матеріали, які сприяли вивченню інших тем. Таким чином, дане дослідження має свою актуальність і новизну у всебічному вивченні цієї групи прикрас.

Усі бляшки (крім одного екземпляра) виконані із золота в техніці штампування, більшість вирізані по контуру зображення. За типами зображень аплікації можна поділити на наступні групи: зооморфні, антропоморфні, рослинні та геометричні.

I. Зооморфна група представлена зображеннями: копитних тварин, хижаків, птахів, сцен терзання та міфічних істот.

Найдавнішими у збірці Музею є пластини-аплікації у вигляді оленів і гірських козлів, які датуються VII–VI ст. до н.е.

Один із найпопулярніших у скіфському мистецтві – образ оленя. У різні періоди зображення цієї тварини відрізняється манерою та стилем виконання. У період архаїки це переважно реалістичне змалювання фігури оленя з підібганими ногами та великими гіллястими рогами, які дорівнюють, або навіть перебільшують за розмірами тулуб тварини. Такі зображення оленя походять з кургану № 100 поблизу с. Синявка Черкаської обл. (31 екз.). Тварина змальована у профіль праворуч із витягнутою шиєю та підігнутими ногами. Масивні роги з двома передніми відростками трактовано великими кільцями і дорівнюють довжині тулуба. Зображення виконано в реалістичній манері (Рис.1.1). Розміри 42×36 мм. Аналогії до вищеописаних пластин виявлені на численних предметах скарбу з Зівів VII ст. до н.е. (Артамонов 1962, с. 32–33; Баркова 1990, с. 56–57, рис.2,7); Чіліктінському кургані (Казахстан) VII–VI ст. до н.е. (Баркова 1990, с. 56–57, рис.2,1); Келермеському кургані (Кавказ) VI ст. до н.е.; кургані № 1 поблизу станиці Костромської (Кубань) VI–V ст. до н.е.; кургані № 407 поблизу с. Журовка Черкаської обл. VI ст. до н.е. (Артамонов М.И., 1966, табл. 13, 21, 54, 62, 100).

У V–IV ст. до н.е. міняється іконографія образу, зображення стає більш спрощеним і схематичним, з'являються додаткові деталі. Прикладом таких змін є пластини-аплікації із зображенням оленя (17 екз.) з кургану № 4, пох. 2 ур. Галуцино кінець V – початок IV ст. до н.е. (Рис.1.2). Фігура тварини з підігнутими ногами повернута у профіль праворуч. Розлогі роги передано у вигляді окремих горизонтальних гілок з двома кільцеподібними лобовими відростками. Око занадто велике, круглої форми. Розміри 27×30 мм. Найближчі аналогії походять з кургану Солоха IV ст. до н.е. та з курганів №2, 22, 32 Пісочинського могильнику Харківської обл. V–IV ст. до н.е. (Манцевич 1987, с. 68, кат. 46; Бабенко 2005, с. 129–130, фото. 1, рис. 4, 12, рис. 31, 5, рис. 38, 2). Подібні зображення також відомі з курганів V ст. до н.е.: кургану Ак-Мечеть (Крим); кургану № 6 Єлизаветинської станиці (Кубань); кургану №13 поблизу с. Велика Знам'янка Запорізької обл.; кургану № 401 поблизу с. Журовка Черкаської обл. (Артамонов 1966, с. 33, рис. 31, табл. 72, 21, 54, 62, 100, 322).

Досить рідкісне для території Лісостепу зображення оленя (6 екз.) на пластині з кургану поблизу с. Будки Сумської обл. IV ст. до н.е. (Рис.1.3) (Ханенко, Ханенко 1899, с. 7–8). На чотирикутних пластині зображена фігура оленя з підібганими ногами у профіль ліворуч. Розлогі роги перебільшують довжину тулуба і складають враження важкості та масивності. Зображення досить схематичне, більш ретельно прокреслені лише гострі відростки рогів та ребра оленя. По краю пластини кант у вигляді плетінки. Розміри 22×20 мм. Аналогічні



Рис. 1. Аплікації з зооморфними зображеннями: (1-3 - оленя; 4-6 - гірського козла; 7 - морди хижака; 8 - сцени терзання; 9 - птахи; 10 орла, що клеє рибу; 11-16 - грифона; 17- зооморфно - рослинними мотивами; 18-20 сфінкса).

1. к. 35 біля с. Бобрця; 2. к. 1 біля с. Жаботин; 3. к. 11 біля с. Пруси; 4. к. 100 біля с. Синявка; 5. к. 4, п. 2, ур. Галушино; 6. к. біля с. Будки; 7. к. 14 біля с.м.т. Стеблів; 8. к. 1 біля с. Вовківці; 9. к. 4 біля с. Новосілки; 10. к. 2, ур. Галушино; 11. к. Переп'ятиха біля с. Марьяновка; 12. к. 14 біля с.м.т. Стеблів; 13. к. 4 біля с. Новосілки; 14. к. біля с. Бубнова Слобода; 15-17 – к. біля с. Будки; 18, 19. к. 4 біля с. Новосілки; 20. к. 2, ур. Галушино.

зображення зустрічаються тільки в степових курганах: поблизу с. Шульгівка Запорізької обл. IV ст. до н.е.; кургані Огуз Херсонської обл. IV ст. до н.е.

Появу характерного для скіфського мистецтва образу оленя з підібганими ногами Н.Л. Членова вбачає в художній традиції пам'яток Ірану та Месопотамії III та II тис. до н.е. (Членова 1984, с. 3), Л.Л. Баркова у відомих наскельних зображеннях та оленячих каменях Монголії й Туви кінця бронзового та початку залізного віку (Баркова 1990, с. 58–59).

Трьома варіантами представлені зображення гірських козлів.

З кургану № 35 поблизу с. Бобринця Черкаської обл. VII–VI ст. до н.е. походять пластини (17 екз.) з профільним зображенням тварини праворуч, з поверненою назад головою та підігнутими ногами. Уздовж ший йде довгий ріг, на якому додатково акцентовано увагу за допомогою орнаменту у вигляді двох рядів рельєфних штрихів (Рис. 1.4). Розміри 40×27 мм.

Образи тварин, вирізані по контуру зображення, є характерною рисою скіфського звірино-го стилю архаїчного періоду. Ця традиція має продовження у степових пам'ятках Північного Причорномор'я до самого IV ст. до н.е. Ще однією особливістю скіфського мистецтва є зооморфні перетворення, коли частина тіла однієї тварини перетворюється у самостійну фігуру іншої. Яскравим прикладом таких трансформацій є пластина з зображенням гірського козла з Кургану №1 поблизу с. Жаботин, Черкаська обл. V ст. до н.е. (Рис.1.5), яка зберігається у єдиному екземплярі. Поза тварини подібна до згаданих вище зображень, голова з довгим рогом повернута праворуч. Рельєфними крапками виділено вигин ший та передню лопатку. Круп гірського козла ніби огортає крилами птах із довгим гострим дзьобом, повернутий праворуч. Рельєфними рисками передано пір'я на крилах птаха, тулуб декоровано рельєфним орнаментом, який нагадує луску. Розміри 45×31 мм.

Описані вище пластини з курганів поблизу сіл Бобринці та Жаботина, неодноразово привертала увагу дослідників, які по-різному трактували зображення. М.І. Артамонов вважав, що на пластині втілено образ гірського козла (Артамонов 1962, с. 34). Іншої думки притримувалася В.А. Іллінська і доводила, що на пластині зображено коня (Іллінська 1965, с. 86). Остання робота щодо трактовки цього образу належить Я.О. Виногородській. Опрацювавши обидві гіпотези та досить детально розглянувши представлені пластини, дослідниця схиляється до думки, що на них відтворено саме гірського козла з елементами середньоазійських прийомів зображення. Крім того, Я.О. Виногородською була висловлена думка про виготовлення цих пластин у майстерні Лісостепу (Виногородська, 2000, с. 17–23.).

Пластини (3 екз.) з кургану № 11 поблизу с. Пруси (нині Михайлівка) Черкаської обл. (Рис.1.6) кінець V – початок IV ст. до н.е. подібні до попередніх. Однак малюнок у цьому випадку більш схематичний. Акцентовано увагу

на довгому розі, який оформлено підквадратними опуклинами, великими у верхній частині, та меншими на кінці. Розміри 26×24 мм.

Зображення гірського козла досить розповсюджене на прикрасах костюма, деталях озброєння, наверхнях. Ця тварина була символом плодючості у багатьох народів (Бессонова 1983, с. 75). У пізніші часи цей образ елінізовані скіфи в середовищі аристократії могли сприймати як символ Діоніса (Клочко 1999, с. 28). Найближчі аналогії походять з курганів лісостепового Правобережжя: золоті пластини з кургану № 449 поблизу с. Гладківщина Черкаської обл. Аналогічні зображення простежуються на предметах: з Ульського кургану № 2 (Кавказ) VI–V ст. до н.е.; з Келермеського кургану № 1 (Кубань) VI ст. до н.е.; з Литого кургану Кіровоградської обл. VI ст. до н.е. з Семібратнього кургану (Кубань) V ст. до н.е.

Наступний вид – пластини у вигляді голови хижака породи котячих, представлений в одному варіанті (2 екз.) з кургану № 11 поблизу смт. Стеблів Черкаської обл. V ст. до н.е. (Скорий 1977, с. 86–87). Пластини у вигляді морди звіра в фас із довгим носом, від якого відходять рельєфні завитки. Невеликі овальні вуха посаджені вертикально. Внутрішню площину вух і щік покривають рельєфні діагональні лінії, вертикальними опуклими лініями передане хутро над розкосими очима з круглими зіницями. Рельєфними поясками оформлена верхня частина морди та краї щік (Рис. 1.7). Розміри 30×31 мм.

Зображення хижаків, породи котячих – одне з найпоширеніших у скіфському мистецтві. Рідкісними є платівки, на яких зображено лише морду хижака, тому аналогій даним пластинам небагато. Схожі зображення виявлені тільки в степових курганах: Казенна Могила поблизу с. Тополине Запорізької обл. кін. V ст. до н.е.; Товста Могила Дніпропетровської обл. IV ст. до н.е. (Мозолевський 1979, с. 131, рис. 111, 1).

У групу зооморфних зображень входять і пластини у вигляді птаха з розкритими крилами (4 екз.) з кургану № 4 поблизу с. Новосілки Черкаської обл. IV ст. до н.е. (Рис. 1.8). Тіло птаці передано в фас, маленька голова з великим оком і загнутим дзьобом у профіль ліворуч. Верхня частина розкритих крил заповнена орнаментом із волют. Пір'я на нижній частині крил і хвості передані рельєфними підквадратними та прямокутними опуклинами. Пластина вирізана по контуру. Зображення птаха передано у стилізованій і схематичній манері. Розміри 19×20 мм.

Аналогічні зображення походять з наступних курганів: Мельгуновського кургану Кіровоградської обл.; Келермеського кургану (Кавказ) VII–VI ст. до н.е.; кургану № 401 поблизу с. Журовка Черкаської обл. V ст. до н.е.; Золотого кургану (Крим) V ст. до н.е.; Александропольського Дніпропетровська обл. IV ст. до н.е., Солоха Запорізька обл. IV ст. до н.е.; пох. №1 Товста

Жовтокам'янська Могила (Драна кохта), Дніпропетровська обл. IV ст. до н.е.; Бабина Могила Дніпропетровська область. IV ст. до н.е.; курганної групи «Носаки» поблизу с. Балки Запорізька обл. IV ст. до н.е. (Артамонов 1966, рис. 31, 77, табл. 74.; Манцевич 1987, с. 31–31, кат. 4; Фиалко 2003, с. 131, рис. 2.21.).

Мотив птаха з розкритими крилами та повернутою у профіль головою відомий ще в II тис. до н.е. на кам'яній печатці-амулеті з Середньої Азії та Індії – на печатці з Харалпи. В I тис. до н.е. цей образ з'являється у степах Євразії. Відомі подібні зображення птаха у сакському мистецтві Казахстану. Прикладом, зображення орла виконаного по такій самій іконографічній схемі, прикрашає золоту пластину з Чіліктінського кургану № 5 VII–VI ст. до н.е.

Ще один вид зооморфних зображень – сцени шматування (3 екз.) з кургану № 1 поблизу с. Вовківці Сумської обл. IV ст. до н.е. (Ильинская 1968, с. 48, 139., табл. XXXVII, 18). На чотирикутних пластинах передано сцену терзання, де лев наринув на козла. По краю пластини рельєфна рамка. Зображення виконано в схематичній манері. Тіло лева займає більшу частину площини предмету та майже повністю перекриває собою тіло трав'яного звіра (Рис. 1.9). Розміри 19×29,5 мм. Мотив терзання хижаком трав'яного є характерним для мистецтва кочовиків Євразії епохи раннього заліза і має багато спільного з мистецтвом Переднього Сходу та Ірану. Найближчі аналогії мотиву приведеному вище, де зображено терзання левом копитного походять з кургану поблизу с. Архангельська Слобода Херсонської обл. V ст. до н.е.; та численних степових курганів IV ст. до н.е.: Чмирева Могила Запорізька обл., Солоха Запорізька обл.; кургану Товста Могила Дніпропетровська обл., Чортомлик Дніпропетровська обл., Велика Білозерка Запорізька обл., Гайманова Могила Запорізька обл., кургану № 4 курганної групи «Носаки» Запорізька обл.; кургану № 21, поблизу с. Кам'янка Миколаївська обл. (Онайко 1970, с. 67, табл. XL, 491л, 496б).

У єдиному екземплярі представлена пластина у вигляді орла, який клює рибу, з кургану № 4, пох. 2 в ур. Галушино IV – початок III ст. до н.е. (Рис. 1.10.). Голова птиці з великим оком і загнутим дзьобом нахилена до голови риби, пір'я передане горизонтальними рисками. Кігті орла впилися в тіло здобичі. Горизонтальними лініями передані пір'я хвоста. Лаконічність передачі є характерною рисою цього зображення. Розміри 30×27мм.

Аналогічні зображення з кургану № 9 Єлизаветинської станиці V ст. до н.е.; кургану № 1 «Завадська Могила» Дніпропетровська обл.; Куль-Оба IV ст. до н.е. На метопіді з кургану № 8 IV ст. до н.е. Пісочинського могильнику Харківської обл. подібна сцена терзання, але замість риби на ній зображено зайця. Більше тотожних повторень цього сюжету невідомо, тому можна погодитися з припущенням Л.В. Копейкіної, що зображення орла з рибою – це виключно скіфська образотворча традиція (Копейкина 1986, с. 56–57).

Пластини з міфічними істотами нараховують 6 варіантів.

Найдавнішими в цій серії є пластини (9 екз.) з кургану Переп'ятиха Київської обл. VII ст. до н.е. (Рис. 1.11). Розміри 30×27 мм. На пластинах профільне зображення грифона з головою орла і тулубом лева. Велике кругле око, хижо розкритий дзьоб. Хутро або пір'я на шії показане з допомогою вузьких поперечних валиків, які переходять в гостре вухо краплеподібної форми. У істоти худорлявий тулуб, міцні лапи, задні поставлені поряд, передня права на крок попереду. Розкрите крило підняте та плавно вигнуте над тілом, його зовнішній край обрамлений великими пір'їнами. Передня частина тулуба вкрита лусочками, що імітують дрібне пір'я. Хвіст із китицею на кінці загнутий вгору. Фігура грифона сповнена динамізму й агресії (Скорий 1990, с. 41.).

Абсолютно ідентичних аналогій даним пластинам не знайдено, але близькі зображення грифонів можна побачити на предметах з Келермеських курганів (Кавказ) № 3 та № 4 VI ст. до н.е. (Галанина 1977, табл.1, 35-38.) та з кургану Куль-Оба IV ст. до н.е. (Артамонов 1966, табл. 225).

Єдина пластина круглої форми із зображенням рогатого грифона походить із кургану № 14 поблизу смт. Стеблів Черкаської обл. V ст. до н.е. (Скорий, 1977. С. 89–90). Зображення з невиразними обрисами фігури. По краю пластини рельєфний обідок (Рис. 1.12). Розміри 22×20 мм. Сюжет даної пластини – крокуючий по колосу грифон ліворуч із піднятим крилом нагадує монети Боспору IV ст. до н.е. Образ левиноголового грифона створений на основі мистецтва Сходу з часом став характерним для Північного Причорномор'я (Онайко 1970, с. 24-25, рис. 1). Аналогічні пластини походять з кургану поблизу смт. Нижні Сірогози (Херсонська обл.) (Онайко 1970, табл. XLI, 500К).

Оригінальністю і високою технікою виконання відрізняються аплікації із зображенням грифона (10 екз.) з кургану № 4 поблизу с. Новосілки Черкаської обл. IV ст. до н.е. (Рис. 1.13). Профільна фігура грифона ліворуч, із оберненою назад головою, розміщена на стрічці з геометричним орнаментом у вигляді трикутників, вершинами вгору. На голові міфічної істоти виділені невеликі роги, велике краплеподібне око, розкритий дзьоб. На піднятому розкритому крилі діагональними лініями позначено пір'я, хвіст зігнутий і піднятий вгору. Розміри 19×19 мм. Зображення вражає чіткістю ліній у передачі образу грифона. Найбільш близькі аналогії походять з кургану поблизу с. Дар'івка Черкаської обл. IV ст. до н.е.; кургану поблизу с. Пастирське, ур. Галушино та кургану № 14 поблизу с. Райгород Черкаської обл. IV–III ст. до н.е. (Петренко 1967, табл. 18–19, 41–42). Близьке за схемою передачі образу зображення грифона на калафі з Великої Близниці (Керчь) IV ст. до н.е., пластинах з кургану № 2 поблизу с. Корніївка Запорізької обл. V ст. до н.е. та на бокових лопатях горитів із курганів Дорт-Оба (Крим) і Солоха Запорізької обл. IV ст. до н.е.

Пластини з профільним зображенням грифона, повернутого ліворуч (2 екз.) з поховання № 2 кургану поблизу с. Бубнова Слобода Черкаської обл. IV в. до н.е. (Рис. 1.14). Велике трикутне вухо, кругле око з зіницею і загнутий дзьоб. Голову увінчує широкий гребінь. Підняте крило серповидної форми досить вузьке, як і гребінь передане опуклими вертикальними лініями. Грифон сидить на зігнутих задніх лапах, дві передні виставлені вперед. Прямий хвіст, з китицею на кінці, піднятий вгору. Розміри 25×23 мм. Аналогічні зображення походять з кургану № 93 поблизу с. Бобриня Черкаської обл. VII – початку. VI ст. до н.е. і кургану Солоха Запорізької обл. IV ст. до н.е. (Петренко 1967, табл. 19, 23, 23а).

Два варіанти аплікацій із зображенням грифона знайдено в кургані поблизу с. Будки Сумської обл. IV ст. до н.е. (7 екз.) (Рис. 1.15). Перший варіант представлений відтворенням крокуючого грифона в профіль, зверненого праворуч, із великим загнутим дзьобом, круглим оком і вертикально піднятими трикутними вухами. Контури фігури позначені чіткими тонкими лініями, крило і лапи рельєфними лініями, пір'я на крилах горизонтальними об'ємними рисками. Квадратними опуклинами позначено хутро на шії, трикутниками хутро (або молочні залози) на животі. Піднятий хвіст по-зміному зігнутий і закручений на кінці у неповну петельку (Ханенко, Ханенко 1899, с. 7–8). Розміри 32×25 мм.

Прямої аналогії наведеним вище пластинам немає, але можна провести паралель передачі окремих деталей зображення. Крокуючого грифона представлено на предметах із курганів степової смуги IV ст. до н.е.: Товста Могила Дніпропетровської обл.; Бердянський курган Запорізької обл.; Гайманова Могила Запорізької обл.; курган № 1, поблизу с. Чкалове Запорізької обл.; Братоловівський курган Херсонської обл.; курган Велика Близниця (Керч).

Подібна схема передачі крила також характерна для IV ст. до н.е. степової території: з кургану Драна Кохта, поблизу ст. Жовтокам'янка, Дніпропетровської обл.; з кургану Товста Могила Дніпропетровської обл.; Бердянського кургану Запорізької обл.; кургану Гайманова Могила Запорізької обл.; кургану № 2, біля с. Вільна Україна Херсонської обл.; кургану Огуз Херсонської обл.; кургану Куль-Оба (Керч) та кургану Дорт-Оба (Крим).

До другого варіанту належать прямокутні пластини із зображенням орлиноголового грифона в геральдичній позі, повернутого праворуч (6 екз.) (Рис. 1.16). Міфічна істота стоїть на задніх лапах, передніми спирається на відросток рослини чи ріг оленя. Його голова з великим круглим оком, розкритим гострим дзьобом і висунутим язиком. Уздовж шії вигнутими лініями передано гребінь. Тіло худорляве, хвіст віялоподібної форми. Опуклинами на внутрішній стороні шії позначене хутро, об'ємними рисками й опуклинами пір'їни на крилах (Ханенко, Ханенко 1899, с. 7–8). Зображення схематичне. Розміри 31×33 мм. Прямої аналогії цим бляшкам немає. Певні паралелі у зображенні дзьоба, трактові крила

простежуються лише на аплікаціях із Товстої Могили (Мозолевській, 1979, с. 131, рис. 111, 1). Подібне зображення хвоста у вигляді віяла, зустрічається на різнопланових предметах степової смуги IV ст. до н.е.: на пластинах-оббивках чаші із зображенням міфічної істоти з Бердянського кургану Запорізької обл.; на ажурних пластинах – прикрасах головного убору з кургану № 21 поблизу с. Кам'янка Миколаївської обл.; ажурній пластині-прикрасі горита і на бронзовому навершії з кургану Товста Могила Дніпропетровської обл.

Особливий інтерес представляє єдина пластина з цього ж кургану, на якій представлено комбінований зооморфно-рослинний орнамент (Ханенко, Ханенко 1899, с. 7–8). Ажурна пластина продовгуватої форми прикрашена пальметкою і завитками з головами фантастичних істот, які ніби виростають з рослинних пагонів (Рис. 1.17). Розміри пластини 40×20 мм. Ажурні пластини з подібними мотивами відомі в степових курганах IV ст. до н.е., але повних стилістичних та іконографічних аналогій не відомо.

Інша міфічна істота представлена на пластинах із зображенням здвособної фігури сфінкса з двома тулубами в профіль і головою в фас із кургану № 4 поблизу с. Новосілки Черкаської обл. IV ст. до н.е. Виділяється 2 штампі: перший із виразним, але схематичним зображенням (27 екз.), розміри 25×28 мм (Рис. 1.18); другий із чітко переданими тулубами та серповидними крилами, але з неозначеними рисами обличчя (3 екз.), розміри 18×20 мм (Рис. 1.19).

Чіткий і лаконічний варіант зображення сфінкса представлений на пластинах (4 екз.) з кургану № 2 ур. Галушино Черкаської обл. IV–III ст. до н.е. (Рис. 1.20). Також вони виділяються великими розмірами 40×39 мм. Худорляві тулуби сфінксів із піднятими та закрученими на кінцях хвостами звернені один до одного. Серповидні крила загнуті до голови, чітко передані риси обличчя, коротке з прямими пасмами волосся. Аналогічні зображення сфінксів із здвособними тулубами знайдені в кургані поблизу с. Велика Знам'янка Запорізької обл. V ст. до н.е. та в курганах IV ст. до н.е.: Куль-Обі (Керч), Верхньому Рогачику; в пох. 1,2 курганної групи I поблизу с. Червоний Поділ Херсонської обл.; Солоха Запорізької обл.; кургані № 2 ур. Галушино Черкаської обл. Подібне за сюжетом, але відмінне за стилістикою трактування цього сюжету зустрічається на чотирикутних бляшках з Тамані (Онайко 1970, с. 41, рис. 10).

Геральдична схема зображення тварин або міфічних істот східного походження потрапила на територію Північного Причорномор'я, очевидно, з грецького мистецтва, де мотив сфінкса з двома тулубами був широко поширений в V–IV ст. до н.е. в боспорських гіпсових виробках, на вазах, гемах і предметах торевтики (Берзина 1962, с. 237, рис. 3; Копейкина 1986, с. 56–57; Deonna 1930, XXXI, fig.; Vecatti 1955, taf. 77; Онайко 1970, с. 50).

II. Антропоморфні зображення представлені двома видами.

Один із них, найбільший за кількістю, представлений пластинами (26 екз.) з кургану № 1 поблизу с. Вовківці Сумської обл. IV ст. до н.е. із зображенням голови жінки з пишною зачіскою (Рис. 2.1). Обличчя круглої форми з широким носом, повними губами, широкими дугоподібними бровами над мигдалеподібними очима. Волосся викладене в пишну зачіску з пробором посередині та двома завитими пасмами з обох сторін обличчя, крупні прядки волосся спускаються вниз. По верхньому краю – кант із рельєфних крапок. На шії намисто з двох типів намистин: круглих і краплеподібних (Ханенко, Ханенко 1899, с. 7, 31, табл. XXV, 420). Розміри 35×43 мм. З цього ж кургану походить другий варіант цих пластин (2 екз.) із зображенням жіночої голови, зачіска якої доповнена косами з обох сторін обличчя (Рис. 2.2). Розміри 36×41 мм.

Подібна схема зображення простежується й на пластинах (12 екз.) з кургану поблизу с. Будки Сумської обл. IV ст. до н.е. (Ханенко, Ханенко 1899, с. 7, 31, табл. XXV, 420). На них зображена жіноча голова в фас, із мигдалеподібними очима і пишною зачіскою, яка розділена на короткі хвилясті пасма. На шії гривна і намисто з великих намистин (Рис. 2.3). Розміри 25×30 мм. Дещо подібні зображення з Бердянського кургану Запорізької обл. IV ст. до



Рис. 2. Аплікації з антропоморфними зображеннями:
1-2 - к. 1 біля с. Вовківці; 3 - к. біля с. Будки; 4. к. 2, ур. Галуцино.

н.е. Більш витончені та реалістичні зображення жіночої голови на пластинах з Єлизветинського кургану V ст. до н.е. та Великої Близниці (Керчь) IV ст. до н.е. Можливо, прототипами вище представлених екземплярів слугували пластини і медальйони грецької роботи із зображеннями богині Деметри з пишною зачіскою та намистом або голови Афіни в крилатому шоломі з пасмами волосся, які спадають з-під нього (Ильинская 1968, с. 14, 42).

Другий вид представлений пластинами (8 екз.) з кургану № 2 в ур. Галушино IV – початок III в. до н.е. (Рис. 2.4). На платівках передано обличчя в фас із пласким носом, позначеним прямою лінією ротом і рельєфними рисками волосся. Розміри 24×22 мм. Зображення досить умовне. Аналогії походять з кургану № 2 поблизу с. Аксютинці Сумської обл. V ст. до н.е.; кургану поблизу с. Дар’івка Черкаської обл. IV ст. до н.е. Пластини-маски – поширений тип пластин для періоду кінця V – IV ст. до н.е. у степових пам’ятках: курган № 3, пох. № 2 поблизу с. Богданівка Херсонської обл. кінця V – початку IV ст. до н.е.; курган Солоха Запорізької обл. IV в. до н.е.; курган Бабина Могила Дніпропетровської обл. IV ст. до н.е. та інші (Копейкина, 1986, с. 30, кат. 2.; Онайко, 1970. табл. 19, 37; Манцевич 1957, с. 30. кат. 2).

III. Трьома видами представлені пластини з рослинними мотивами.

Пластини із зображенням пальмет двох варіантів знайдені в кургані № 4 поблизу с. Новосілки IV ст. до н.е. Перший – пласкі пластини овальної форми у вигляді дев’ятипелюсткової пальмети (11 екз.). Бокові пелюстки загнуті на кінцях у середину, середні розширюються догори. Пальмета розміщена на стрічці, заповненій рельєфним орнаментом у вигляді опуклих крапок (Рис. 3.1). Розміри 20×22 мм. Близька іконографія простежується на пластинах V ст. до н.е. з кургану Сім Братів № 3 (Кубань); на пластинах IV ст. до н.е.: з Мелітопольського кургану; кургану поблизу с. Шульгівка Запорізької обл.; кургану Бабина Могила та на прикрасах горита з Соболевої Могили Лніпропетровської обл. (Мозолевский. Полин 2005. табл. 17. 4: 12. 37–39).



Рис. 3. Аплікації з рослинними мотивами: 1-2. к. 4 біля с. Новосілки, 3. к. біля с. Будки.

Другий вид (7 екз.) відрізняється оригінальністю – на стеблі, заповненому орнаментом із рельєфних квадратів розміщена п'ятнадцятипелюсткова квітка. Дві нижні пелюстки краплеподібної форми, дві середні в основі краплеподібні, на кінцях звужуються та загинаються назовні. Верхні одинадцять пелюсток (довгі середні і більш короткі по краях) утворюють подобу пірамідки на вершині квітки (Рис. 3.2). Розміри 25×34 мм. Зображення пальмет часто зустрічається в декорі зброї та посуду, головних уборів, але повних аналогій представленим пластинам немає. Подібна за іконографічним виконанням пальмета розміщена на ажурних прикрасах горита з Соболевої Могили IV ст. до н.е. (Бессонова 1994, с. 17–18; Мозолевський, Полін 2005, табл. 16–17, 2,4; 18, 2).

Третій вид пластин (7 екз.) з кургану поблизу с. Будки Сумської обл. IV ст. до н.е. має круглу форму із зображенням одинадцятипелюсткової розетки (Рис. 3.3) з опуклою серединою та бордюром по краю (Ханенко, Ханенко 1899, табл. XXV, 420). Розміри 18×17 мм. Подібні пластини походять з кургану Жовтокам'янка IV ст. до н.е.

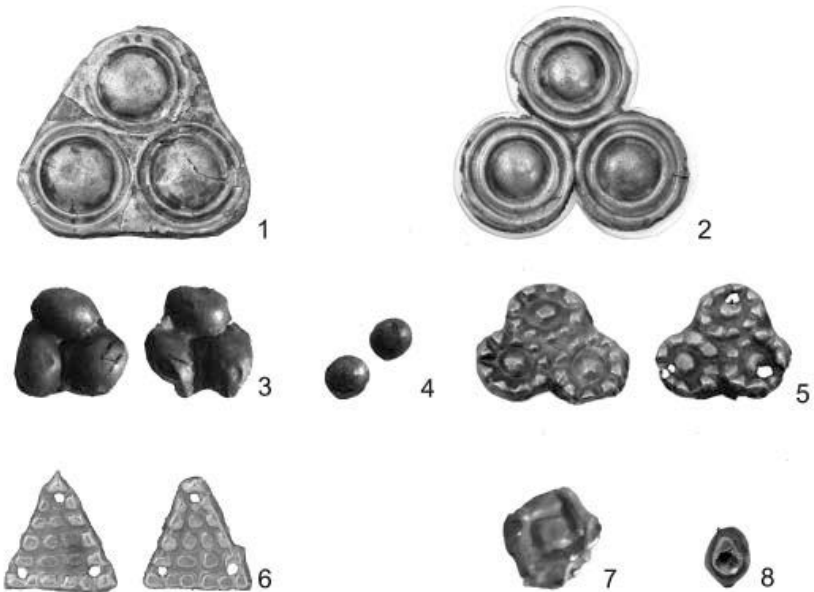


Рис. 4. Аплікації з геометричними орнаментами:

1. - к. 35 біля с. Бобриця, 2. - к. 100 біля с. Синявка, 3. к. «Червона Могила»; 4. - к. 14 біля с.м.т. Стеблів; 5-6. - к. біля с. Будки; 7- 8. - к. біля с. Бубнова Слобода.

IV. Найбільша група пластин із геометричним орнаментом нараховує 7 видів.

Перший вид – пластини у вигляді трьох з'єднаних кіл із подвійним бортиком по краю походять із кургану № 35 поблизу с. Бобринця Черкаської обл. (11 екз.), розмірами 23×20 мм (Рис. 4.1) і з кургану № 100 поблизу с. Синявка Черкаської обл. (12 екз.), розмірами 20×22 мм (Рис. 4.2) VII – початку VI ст. до н.е. Пластини з трьох з'єднаних кружків слугували декором головних уборів. Семантика цих прикрас могла відображати солярні культури (Ильинская 1971, с. 73–79). В таких уборах, як правило, ховали представників скіфської знаті з обов'язками жерців (Ильинская 1968, 136; Клочко 1986, с. 21–23). Аналогії цим пластинам походять з курганів Середнього Подніпров'я VII ст. до н.е.: курган № 407 поблизу с. Журовка, Іванковичі, Глеваха, Пруси, Володимирівська економія (Дараган 2010, с. 87, рис. 8).

Другий вид – досить прості за формою пластини з трьох з'єднаних між собою опуклих напівсфер (4 екз.) з кургану «Червона могила» поблизу с. Флярівка Черкаської обл. VI ст. до н.е. (Рис. 4.3). Розміри 10×10 мм. Аналогій не виявлено.

Третій вид найбільш численний, представлений пластинами у вигляді напівсфер із кургану № 14 поблизу смт. Стеблів Черкаської обл. V ст. до н.е. (2 екз.), діаметр 7 мм (Рис. 4.4); з кургану поблизу с. Петрівське Київської обл. IV ст. до н.е. з петлею (323 екз.) і без петлі (1010 екз.), діаметром 7 і 8 мм; з кургану поблизу с. Будки Сумської обл. IV ст. до н.е. без петлі (314 екз.), діаметром 8 мм. Прикраситакотипубулиширокорозповсюдженими. В одному похованні можуть зустрічатися цілі набори подібних пластин різних за розміром, їх кількість може варіюватися від однієї одиниці до декількох сотень пластин-гудзиків. Аналогічні пластини-гудзики походять з курганів V–IV ст. до н.е. Лісостепу: Сумської, Київської, Черкаської областей та Степу: Дніпропетровської, Запорізької, Херсонської областей і Криму.

Декілька видів пластин із кургану поблизу с. Будки (8 екз.) пластини у вигляді трьох з'єднаних кружків з рельєфним пояском по краю (Рис. 4.5) (Ханенко, Ханенко 1899, с. 7, 31, табл. XXV, 420). Розміри 16×13 мм. Аналогічні екземпляри знайдені в кургані № 402 поблизу с. Журовка Черкаської обл. V ст. до н.е. і в курганах IV ст. до н.е.: Бердянському кургані Запорізької обл. та кургані № 3 поблизу с. Богданівка Херсонської обл.

З цього ж кургану походить найпоширеніший вид аплікацій з геометричним орнаментом – пластини у вигляді трикутників, заповнених орнаментом із псевдозерні (64 екз.) (Ханенко, Ханенко 1899, с. 7, 31, табл. XXV, 420). Розміри 16×14,5 мм (Рис. 4.6). Як і пластини-гудзики, аналогії трикутникам із псевдозерню походять із курганів V–IV ст. до н.е. Дніпропетровської, Запорізької,

Херсонської областей а також з Лісостепу – Сумської обл. Подібні бляшки використовувалися як універсальні прикраси в декорі головних уборів, взуття та костюма (Фіалко 2003, с. 127–128). В одному похованні кількість таких пластин варіюється від однієї одиниці до декількох сотень.

Два види пластин, кожна в єдиному екземплярі, походять з кургану поблизу с. Бубнова Слобода Черкаської обл. IV ст. до н.е. Перший являє собою ромбоподібну пластину з квадратним виступом у центрі й опуклим зовнішнім краєм (Рис. 4.7). Розміри 10×9 мм. Другий – пластину овальної форми з отвором у центрі та петелькою на звороті (Рис. 4.8). Розміри 3,5×5 мм. Аналогії обом видам пластин не відомі.

У колекції Музею історичних коштовностей України зберігається 1978 екземплярів пластин-аплікацій із поховань Дніпровського Лісостепу. Співвідношення груп аплікацій за типами та кількістю екземплярів наступні: зооморфні зображення – 155 екз.; антропоморфні зображення – 48 екз.; рослинні орнаменти – 25 екз.; геометричні мотиви (найбільша група) – 1750 екз.; зооморфно-рослинні (найменша група) – 1 екз. (див. Табл. 1).

Пластини-аплікації були широко розповсюдженими прикрасами костюму у скіфському суспільстві. Особливо широке використання цих оздоб припадає на V–IV ст. до н.е. на території Степу, де в одному костюмі могли використовувати сотні екземплярів пластин декількох видів. У курганах Лісостепу набори поступають і загальною кількістю пластин у похованнях, і кількістю видів зображень – порівняно зі степовими курганами. Час побутування пластин-аплікацій у

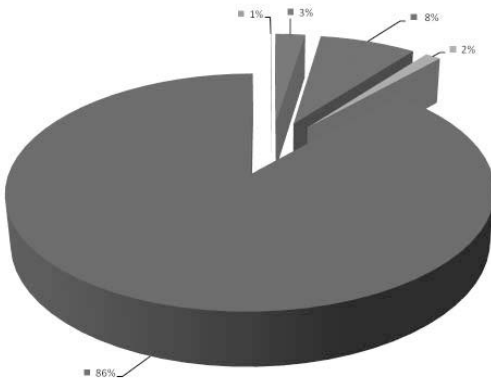


Табл. 1. Діаграма зустрічаємості типів пластин-аплікацій:
1 - Антропоморфні зображення 48 екз.; 2 - Зооморфні зображення 155 екз.; 3 - Рослинні орнаменти 25 екз.; 4 - Геометричні мотиви 1750 екз.; 5 - Зооморфно-рослинні – 1 екз.

цьому регіоні, на противагу степовим пам'яткам, більший – VII–III ст. до н.е. На прикладі предметів торевтики з лісостепових поховань можна прислідкувати зміни в стилі та манері передачі образів, які відбувалися в скіфському мистецтві. При значному впливі грецьких і східних художніх традицій, у досліджених пам'ятках переважають образи, які з'явилися в переробці місцевих майстрів. І хоча вони виконані

в дещо примітивній манері, їх можна назвати унікальними, з огляду на своєрідність образів та їх іконографічні особливості.

Такі прикраси, як металеві аплікації є інформативною базою для реконструкції різних аспектів життя населення скіфського часу. Адже ці предмети поряд з іншими виробами торевтики були обов'язковою складовою поховань скіфської знаті й можуть, певною мірою, відобразити соціальну структуру суспільства того часу, особливості побуту, релігійних вірувань, показати основні напрямки міжкультурних зв'язків.

Джерела та література

1. *Артамонов М.И.* К вопросу о происхождении скифского искусства // Сообщения Государственного Эрмитажа. – Л., 1962. – Вып. XXII. – С. 30–35.
2. *Артамонов М.И.* Сокровища скифских курганов. Л.; Прага, 1966.
3. *Бабенко Л. И.* Песочинский курганный могильник скифского времени. –Х., 2005.
4. *Баркова Л.Л.* Образ оленя в искусстве древнего Алтая (по материалам Больших Алтайских курганов) // АСГЭ. – Л., 1990. – Вып. 30. – С. 55–66.
5. *Берзина С. Я.* Производство гипсовых изделий на Боспоре // Археология и история Боспора. – Симферополь, 1962. – Т. II. – С. 237–256.
6. *Бессонова С.С.* Религиозные представления скифов. – К., 1983.
7. *Бессонова С.С.* Курганы Лесостепного Побужья // Древности скифов. – К, 1994.
8. *Бобринский А.А.* Отчёт о раскопках в Черкасском и Чигиринском уездах Киевской губернии // ИАК. – СПб., 1902. – Вып. 4.
9. *Виногородська Я.О.* До інтерпретації зображень на бляшках скіфського архаїчного головного убору // Музейні читання. – К., 2000. – С. 17–23.
10. *Галанина Л.К.* Скифские древности Поднепровья (Эрмитажная коллекция Брандербурга). – М., 1977.
11. *Дараган М.Н.* Памятники раннескифского времени Среднего Поднепровья и Гальштатт: поиск хронологических реперов // РА. – 2010. – № 6. – С. 85–113.
12. *Ильинская В.А.* Некоторые мотивы раннескифского звериного стиля // СА. – М., 1965. – №1. – С. 86 – 107.
13. *Ильинская В.А.* Скифы Днепровского Лесостепного Левобережья. – К., 1968.
14. *Ильинська В.А.* Золоті прикраси скіфського архаїчного убору //Археологія. –1971. – № 4. –С. 73–79.
15. *Клочко Л.С.* Зооморфні образи в декорі скіфських головних уборів V–IV ст. до н.е. // Музейні читання. – 1999.
16. *Клочко Л.С.* Реконструкція конусоподібних головних уборів скіф'янок // Археологія. – 1986. – Вып. 56.
17. *Копейкина Л.В.* Золотые бляшки из кургана Куль-Оба //Античная торевтика. – Л., 1986.
18. *Манцевич А.П.* Курган Солоха. – Л., 1987.
19. *Мозолевський Б.М.* Товста Могила. – К., 1979.
20. *Мозолевський Б.Н., Полин С.В.* Курганы скифского Герроса IV в. до н.э. – К., 2005.
21. *Онайко Н.А.* Античный импорт в Приднепровье и Побужье в VII-V вв. до н.э. // САИ. – 1970. – Вып. Д1–27.
22. *Петренко В.Г.* Правобережье Среднего Приднепровья в V-III вв. до н.э. // САИ. – 1967. – Вып. Д1–4.
23. *Скорый С.А.* Курган Переп'ятиха. – К., 1990.
24. *Скорый С.А.* Стеблев: скифский могильник в Поросье. – К., 1977.
25. *Фёдоров-Давыдов Г.А.* Искусство кочевников и Золотой Орды. Очерки культуры и искусства народов Евразийских степей и золотоордынских городов // Памятники древнего искусства. – М., 1976.
26. *Ханенко Б.И., Ханенко В.Н.* Древности Приднепровья. – 1899. – Вып II.
27. *Фиалко Е.Е.* Золотые бляшки из кургана Огуд // РА. – 2003 – № 1. – С. 124–133.

28. Членова Н.Л. Иранские прототипы «скифских оленей» // КСИА. – 1984. – Вып. 178.
29. Vecatti G. Oreficerie antiche dalle minoiche alle barbariche. – Roma, 1955.
30. Deonna W. Etrees monstres a organs communs // Revue archeologique, 1930.

Грибова А.А. Типология пластин-аппликаций из курганов Днепропровской лесостепи из коллекции Музея исторических драгоценностей Украины

В статье рассматриваются золотые и серебряные украшения костюма из раскопок скифских курганов на территории Днепропровской Лесостепи. Набор аппликаций разделён на типы, в зависимости от изображений на пластинах. Проанализировав изображения, автор пришел к выводу, что в лесостепных курганах пластины аппликации менее разнообразны в сюжетном плане. Также их намного меньше по количеству, чем в скифских степных погребениях. На основе исследованного материала памятников Лесостепи, можно проследить изменения в стиле и манере передачи образов в скифском искусстве с VII–III вв. до н.э.

Ключевые слова: Днепропровская Лесостепь, пластины-аппликации, курганы, захоронения.

Gribkova A.A. Typology of applications from wafer-barrows Dnepr steppe from the collection of the Museum of Historical Treasures of Ukraine

The article presents gold and silver plates – decoration of costume from excavations of Scythian burial mounds in the Dnepr forest-steppe. A set of applications is divided into types and, depending of image on the plates. Having analyzed the association of decoration, the author concluded, that applications from forest-steppe burial mounds are less diverse of images and numbers. Based on the studied materials of forest-steppe's monuments, it is possible to see changes in style and manner of transfer of images in Scythian art from the VII–III centuries B.C.

Key words: Dnepr forest-steppe, plate-baths, mounds, burial.

Подано до друку: 20.08.2012 р.

УДК 904.024(477-25)«17/18»

С.П. ТАРАНЕНКО,
Л.В. ЧМІЛЬ,
А.А. ЧЕКАНОВСЬКИЙ

Нові дослідження Київського Подолу

Стаття присвячена публікації кераміки, виявленої під час археологічних досліджень на Київському Подолі 2011 р. Керамічний матеріал, відкритий на двох розкопках, датується XIX ст. Подано детальний опис форм предметів (посуд і дрібна керамічна пластика), визначенно датування. Кераміка цього періоду вкрай мало потрапляла до поля зору етнографів і не представлена в музейних колекціях. Нові знахідки дозволяють заповнити пробіл у вивченні української кераміки перш. пол. XIX ст.

Ключові слова: Київ, Поділ, кераміка, дрібна керамічна пластика, фаянс, посуд з кам'яної маси, підполив'яний розпис, тарілки, миски, горщики, покрішки, керамічні люльки, свистунець.

У 2011 р. на території Київського Подолу проводилися дослідження на вул. Сагайдачного, 1 та на вул. Щекавицькій, 53 (розкопки С.П. Тараненка). В обох розкопках виявлено культурний шар та об'єкти другої половини XVIII –