

УДК 94(477.75)''192/193'':061.12

**А. В. СЕВАСТЬЯНОВ**

**Ленинградское эхо крымского конфликта:  
новые подробности научного противостояния  
Н. И. Репникова и Н. Л. Эрнста на рубеже  
20–30-х гг. XX в.**

На основе синтеза архивных и опубликованных источников проанализирована проблема развития сотрудничества ученых-крымоведов с представителями академических центров советской науки 20–30-х гг. XX в. Наиболее ощутимые результаты совместной работы проявились в изучении исторического прошлого региона: раскопках и охране значительных и ценных памятников истории и культуры, организации их спасения от разграбления или вывоза, создании уникальной профессиональной музейной сети. Одним из наиболее информативных, в данном контексте, является сюжет, связанный с изучением памятников эпохи Средневековья, сосредоточенных в юго-западной части горного Крыма. Масштабные городища на плато Мангуп-Кале и Эски-Кермен привлекали исследователей еще в досоветскую эпоху. Однако действенные меры к охране и организации раскопок средневековых укрепленных поселений были предприняты только в начале 20-х гг. XX в. Это было обусловлено тем, что с момента установления Советской власти все археологические изыскания были подчинены вертикальной системе государственного контроля, в котором роль административного надзора выполняли Главнаука Наркомпроса РСФСР и ГАИМК. В данном контексте представляет интерес история научного конфликта, сложившегося между Н. Л. Эрнстом и Н. И. Репниковым за право приоритетности экспедиционного изучения Эски-Кермена. Аргументы сторон сводились к взаимным обвинениям, в том числе со стороны Н. И. Репникова – дискредитирующими репутацию Н. Л. Эрнста. Документы, выявленные в рукописном отделе Научного архива ИИМК РАН (г. Санкт-Петербург) презентуют новые обстоятельства данного противостояния. Они касаются рассмотрения т. н. «дела Бонч-Осмоловского» – касавшегося обвинения наиболее крупного исследователя крымского палеолита в СССР Г. А. Бонч-Осмоловского в финансовых злоупотреблениях и идеологических отклонениях. Данные материалы стали основанием для работы в марте 1930 г. специальной комиссии. В статье представлен ход и аргументы участников заседаний комиссии, проанализированы показания Г. А. Бонч-Осмоловского, П. П. Ефименко, Н. И. Репникова, В. И. Равдоникаса, А. Н. Бернштама и других. Результаты работы комиссии подтвердили необоснованность претензий к Г. А. Бонч-Осмоловскому и вынесли общественное порицание Н. И. Репникову и В. В. Федорову. В заключении сформулированы предпосылки данного конфликта и общественно-политический фон событий в советской науке на рубеже 20–30-х гг. XX в., ставший питательной средой для появления обвинений.

**Ключевые слова:** Эски-Кермен, Г. А. Бонч-Осмоловский, Н. И. Репников, В. И. Равдоникас, Н. Л. Эрнст, Н. Я. Марр, Государственная академия истории материальной культуры.

Проблема осуществления и развития сотрудничества ученых-крымоведов с представителями академических центров советской науки 20–30-х гг. XX в. занимает перспективное место в историографических разработках последних лет. Наличие на ограниченной территории Крыма после установления Советской власти значительного научного потенциала, традиций и необходимых профессиональных кадров, сосредоточенных в Крымском университете (пединституте) и целом ряде научных сообществ позволили сделать научные связи полуострова с исследователями из Москвы и Ленинграда постоянными и плодотворными. Наиболее ощутимые результаты совместной работы проявились в изучении исторического прошлого региона: раскопках и охране наиболее значительных и ценных памятников истории и культуры, организации их спасения от разграбления или вывоза, создании уникальной профессиональной музейной сети. Доказательством востребованности разработок крымских ученых, актуальности изучения Крыма столичными учреждениями стало проведение двух Всесоюзных археологических конференций в Керчи (1926 г.) и в Херсонесе (1927 г.), организация специальных региональных подразделений в руководящих научных учреждениях – Крымского комитета и Крымской комиссии Государственной академии истории материальной культуры (ГАИМК; до 1925 г. – Российской академии истории материальной культуры), привлечение крымских ученых (профессора А. И. Маркевич, Н. Л. Эрнст) к работе в них. Немаловажным фактором стало и наличие прочных деловых контактов деятелей КрымОХРИСа (А. И. Полканова, Я. П. Бирзгала) с руководителями Главнауки Наркомпроса РСФСР (Ф. Н. Петров) и ее Музейного отдела (Н. И. Троцкой (Седовой), С. П. Григоровым), значительный пласт крымоведческих проектов и перипетий взаимоотношений развивался и поддерживался благодаря личным связям исследователей [1].

Одним из наиболее информативных, в данном контексте, является сюжет, связанный с изучением памятников эпохи Средневековья, сосредоточенных в юго-западной части горного Крыма. Масштабные городища на плато Мангуп-Кале и Эски-Кермен привлекали исследователей еще в досоветскую эпоху. Однако действенные меры к охране и организации раскопок средневековых укрепленных поселений были предприняты только в начале 20-х гг. XX в. Это было обусловлено тем,

что с момента установления Советской власти все археологические изыскания были подчинены вертикальной системе государственного контроля, в котором роль административного надзора выполняла Главнаука Наркомпроса РСФСР. При этом, все научные, методические и управленческие «нити» были сосредоточены в руках руководства ГАИМК, перед которой и должны были отчитываться все исследователи и от решения экспертов которой зависела судьба продолжения археологического изучения того или иного памятника. В данном случае, можно говорить о главенствующей и ключевой роли ГАИМК в организации археологических исследований на территории всего СССР в период 20–30-х гг. XX в. [2].

В современной крымоведческой историографии проблема изучения Мангупа и Эски-Кермена в первые два советских десятилетия затронута в работах доктора исторических наук, профессора Таврического национального университета им. В. И. Вернадского А. А. Непомнящего [3], доктора исторических наук, директора Санкт-Петербургского филиала Архива РАН И. В. Тункиной [4], кандидатов исторических наук А. Г. Герцена [5] и А. В. Хливнюка [6], молодого крымского исследователя В. В. Акимченкова [7]. Исчерпывающим образом данная тема изложена в фундаментальной монографии А. А. Непомнящего «Николай Эрнст: страницы истории крымского краеведения», в которой проблеме посвящена отдельная глава. В данном тексте впервые сведена воедино, как непосредственно научная информация о ходе исследования средневековых памятников, так и представлены новые документальные материалы, демонстрирующие серьезную, захватывающую и непримиримую дискуссию, масштабный научный конфликт, развернувшийся вокруг раскопок на Эски-Кермене на рубеже 20–30-х гг. XX в. В данный процесс были вовлечены целые коллективы исследователей разного уровня – от сотрудников Севастопольского музея краеведения (СМК) и Центрального музея Тавриды (ЦМТ) до руководителей ГАИМК (Н. Я. Марр, Ф. В. Кипарисов) и Комиссии по истории знаний АН СССР (В. И. Вернадский).

Кратко остановимся на сути конфликта. Согласно документам рукописного отдела Научного архива Института истории материальной культуры (ИИМК) РАН (г. Санкт-Петербург), опубликованным А. А. Непомнящим, первые раскопки Эски-Кермена в советскую эпоху были произведены в 1921 г. крымским исследователем, первым директором ЦМТ, профессором Николаем Львовичем Эрнстом (1889–1956). С 1923 по 1926 гг. работы на городище производились силами сотруд-

ников Севастопольского музея краеведения, экспедиция ЦМТ под руководством Н. Л. Эрнста также вела свои исследования. В 1927 г. Главнаука Наркомпроса РСФСР организовала масштабную экспедицию для исследования Эски-Кермена на базе Центральных государственных реставрационных мастерских – руководящего профильного учреждения страны в области искусствоведческого изучения памятников. Руководителем экспедиции был назначен профессиональный археолог из Ленинграда Николай Иванович Репников (1882–1940), в 1926 г. уже проводивший работы на городище [8]. Выбор московских чиновников от науки, очевидно, был продиктован наличием необходимого опыта у исследователя: за плечами Н. И. Репникова был не один полевой сезон исследований именно в горном Крыму, кроме того, его специализация тяготела к изучению периода раннего Средневековья (так, параллельно им изучались в досоветский период древнерусские памятники Старой Ладogi). Очевидно, сыграла свою роль и вовлеченность ученого в круги столичной академической общественности. Раскопки 1927–1928 гг., произведенные совместными силами экспедиции Н. И. Репникова и СМК дали значительные результаты – речь шла об открытии крупного поселения с остатками оборонительной стены. Н. Л. Эрнст не мог не отреагировать на такое развитие событий и обратился в Главнауку за разъяснениями, указывая на свой приоритет в изучении памятника. Первоначально руководящее учреждение предложило ГАИМК компромиссный вариант разрешения спора: закрепить за Н. И. Репниковым изучение Мангупа и Сюрени, а Эски-Кермен предоставить Н. Л. Эрнсту и экспедиции ЦМТ. Однако, Н. И. Репников такую возможность урегулирования конфликта отверг. Далее последовала череда заседаний (Крымской комиссии ГАИМК 16 февраля 1928 г., 28 марта и 9 мая 1929 г., ЦГРМ и Московского отделения ОПИК 5 февраля 1929 г., совместного заседания Археографической, Византийской комиссий и Комиссии по истории знаний АН СССР 24 марта 1929 г., общего коллектива СМК 9 апреля 1929 г.) и взаимных обвинений. Заметим, что Н. Л. Эрнст в данном случае лишь отстаивал свое право на изучение памятника и сосредоточение находок из раскопок в археологическом отделе ЦМТ. Н. И. Репников же прилагал все усилия, направленные не только на отстранение конкурента, но и на дискредитацию его научной репутации. В этом отношении у него был достаточно активный и авторитетный союзник – недавний аспирант Института языка и мышления АН СССР, доцент кафедры археологии Ленинградского государственного университета Владислав Иосифович Равдоникас (1894–1976), с

одной стороны только начинавший свой путь в советской науке, однако начинавший его с необходимых тогда марксистско-ленинских позиций, характерных для представителей «новой волны» как в археологии, так и в краеведении. Именно доклад В. И. Равдоникаса «История изучения пещерных городов Крыма в связи с проблемами их дальнейшего изучения», прочитанный им на заседании Крымской комиссии ГАИМК 9 мая 1929 г., стал апогеем конфликта: в дискуссии по нему В. И. Равдоникас и Н. И. Репников прямо обвинили Н. Л. Эрнста в самовольном использовании материалов покойных А. Л. Бертье-Делагарда и А. С. Уварова [9]. Казалось бы, агрессивная позиция столичных ученых стала угрожающей. Позиция же руководящих структур явно склонялась не в пользу Н. Л. Эрнста: не хватало авторитета и отсутствовала постоянная коммуникация с ГАИМК и Главнаукой для оперативного реагирования. В итоге, Н. Л. Эрнст был вынужден самоустраниться от работ в Эски-Кермене

Впрочем, в данной истории нашлись и те, кто старался сохранить нейтралитет – так, согласно документам позиции компромисса придерживались и академик-секретарь Отделения гуманитарных наук АН СССР С. Ф. Платонов и глава Комиссии по истории знаний АН СССР В. И. Вернадский. Открыто свою поддержку Н. Л. Эрнсту выразил многолетний лидер крымских краеведов, глава ТУАК-ТОИАиЭ, член-корреспондент АН СССР А. И. Маркевич.

Благодаря выявлению нового комплекса документов в рукописном отделе Научного архива ИИМК РАН, а также возможности ознакомиться и использовать в нашем исследовании ряд документов из семейного архива А. Г. Бонч-Осмоловского (сына ученого, г. Санкт-Петербург) [10], можно утверждать, что научный конфликт Н. И. Репникова и Н. Л. Эрнста имел своеобразное продолжение в Ленинграде и дал импульс целому разбирательству, получившему в академических кругах названия «дела Бонч-Осмоловского».

Фигура и деятельность доктора исторических наук, профессора Глеба Анатольевича Бонч-Осмоловского (1890–1943) в советской археологии, антропологии, этнографии и физиологии еще не оценена историками науки полноценно. Его многогранная работа по созданию и руководству КрымОХРИСом в 1920–1921 гг. подробно освещена в публикациях А. А. Непомнящего, А. В. Хливнюка [11], участие в деятельности РОПИК и историографический анализ отдельных его исследований – в наших статьях [12]. Общие очерки биографического характера, с анализом отдельных этапов научной биографии ученого на базе

широко круга источников, в т. ч. – документов семейного архива, представлены доктором исторических наук, старшим научным сотрудником Отдела славяно-финской археологии ИИМК РАН Н. И. Платоновой [13].

Крымские страницы сыграли в биографии Г. А. Бонч-Осмоловского ключевую роль. Пребывание в годы Гражданской войны по состоянию здоровья в Ялте привело Глеба Анатольевича в круг сторонников большевиков (что, очевидно, играло большую роль и в его дальнейшей научной карьере, вплоть до ареста в 1933 г.), он участвовал в подпольной работе. В связи с этим, уже в ноябре 1920 г. он (по протекции первого руководителя КрымНаробраза П. И. Новицкого и Я. А. Тугендхольда) занимает место в руководящих органах победившей Советской власти в Крыму: становится первым главой КрымОХРИСа и организывает масштабную работу как по сохранению памятников истории и культуры, так и по реквизиции художественных ценностей из национализированных имений на Южном берегу Крыма. Эта работа требовала привлечения профессиональных экспертов – историков, археологов, искусствоведов. Так состоялось знакомство Г. А. Бонч-Осмоловского с Н. Л. Эрнстом. Уже в конце 1921 г. Глеб Анатольевич покидает Крым в связи с необходимостью окончить высшее образование (в Петроградском университете, в 1923 г.). Однако связи с полуостровом ученый не потерял: с 1923 г. начинаются его постоянные экспедиции в горный Крым для изучения древнейшего периода истории региона – палеолита эпохи мустье. Эти раскопки продолжались вплоть до 1933 г. и прерваны были лишь арестом исследователя. Во всех экспедициях незаменимым помощником и партнером Глеба Анатольевича был Николай Львович. Отображением промежуточных результатов данных исследований стал ряд публикаций в московской и крымской научной периодике [14]. Наиболее значительным для всей мировой первобытной археологии и антропологии стали открытия фрагментов неандертальских захоронений, сделанные экспедицией в 1924 г. в пещере Киик-Коба. Дальнейшие исследования Г. А. Бонч-Осмоловского были сосредоточены вокруг формулирования концепции жизни первобытного человека в эпоху мустье.

Появление фигуры Г. А. Бонч-Осмоловского в конфликте Н. И. Репникова и Н. Л. Эрнста неслучайно. Обе стороны стремились привлечь в свою поддержку как можно более авторитетных представителей советской исторической науки. В этом отношении Глеб Анатольевич был в 1929 г. самодостаточной фигурой: с одной стороны, откры-

тие в Киик-Кобе уже было сделано, о нем уже было известно за рубежом; с другой – ученый был сотрудником практически всех значимых научных учреждений Ленинграда. Согласно его биографии, поданной в Ученый совет ИИМК при защите докторской диссертации в 1941 г., в 1929 г. он работал ассистентом по кафедре антропологии ЛГУ, также заведовал Четвертичным отделом в Геологическом институте АН СССР (до 1930 г. – Четвертичной галерей, куда были сданы находки Крымской экспедиции), был старшим научным сотрудником ГАИМК и Антропологического института при I МГУ [15]. Соответственно, обо всех перипетиях конфликта из-за раскопок Эски-Кермена Глеб Анатольевич был хорошо информирован.

Итак, 24 марта 1929 г. состоялось совместное заседание трех комиссий АН СССР: Археографической, Византийской и истории знаний. На нем прозвучал доклад Н. И. Репникова «Эски-Кермен в свете археологических работ 1928 г.». Согласно специальной записке от 24 декабря 1929 г., подписанной главой Комиссии по истории знаний АН СССР, академиком В. И. Вернадским, председательствовавший на заседании академик Сергей Александрович Жебелёв (1867–1941) после оглашения доклада, спросил Н. И. Репникова – известно ли ему о работах на городище, произведенных Н. Л. Эрнстом? К сожалению, текста ответа Н. И. Репникова в записке В. И. Вернадского не приведено. Однако сомневаться в его отрицательном характере не приходится. Далее процитируем В. И. Вернадского: «После ответа на указанный вопрос <...> выступил Г. А. Бонч-Осмоловский, который сказал приблизительно следующее: Как бывший заведующий Крымским отделом по делам музеев Г. А. Бонч-Осмоловский считает своим долгом осведомить собрание о том, что ему известно о работах Н. Л. Эрнста в Эски-Кермене. Начиная с 1921 года, он начал свои исследования этого памятника, и с тех пор почти ежегодно выезжал туда на работы. В виду отсутствия средств у Центрального музея Тавриды он производил эти исследования на свой счет, чем объясняется затянувшееся опубликование собранных им материалов. Кроме Керченской конференции пр. Эрнст прочел доклад в ГАИМК, богато иллюстрированный фотографическими снимками, чертежами и планом. Этот доклад произвел очень хорошее впечатление на всех присутствовавших и вызвал общее одобрение своею обстоятельностью». Отметим также специальную приписку В. И. Вернадского о том, что 24 марта 1929 г. «все заседание прошло вполне корректно и спокойно». Однако выдана эта записка была по просьбе Г. А. Бонч-Осмоловского [16].

В материалах семейного архива А. Г. Бонч-Осмоловского удалось ознакомиться с другими документами, собранными ученым: это выписки из протокола заседания Крымской комиссии ГАИМК от 17 июля 1929 г., в котором указывалось на получение ряда документов от Н. Л. Эрнста, копия письма директора ЦМТ Леонида Николаевича Невского от 1 июля 1929 г., в котором решительно опровергались все обвинения, выдвинутые Н. И. Репниковым и В. И. Равдоникасом ранее. Еще более интересны две короткие справки: письмо от Крымской областной опытно-показательной школы (датировано 3 июля 1929 г.), в которой утверждается, что именно Н. Л. Эрнст организовывал участие учащихся школы в археологических исследованиях в Эски-Кермене в 1925–1926 гг. и свидетельство жителя деревни Черкес-Кермен Османа Иззедина, в которой указывалось, что Н. Л. Эрнст в 1923–1927 гг. неоднократно останавливался в деревне у него в доме, занимался изучением городища и что именно ходатайства крымского исследователя привели к тому, что памятник был передан в ведение Бахчисарайского дворца-музея, а автор справки – стал его зрителем [17]. Как видим, события развивались по достаточно острому сценарию. К концу 1929 г. стало очевидным: конфликт вокруг Эски-Кермена перешел на ленинградский уровень.

Согласно информации Н. И. Платоновой осенью 1929 г. Г. А. Бонч-Осмоловский покинул кафедру антропологии ЛГУ. Покинул не по своей воле – в результате появления критической статьи в рупоре студенческого самоуправления – многотиражной университетской газете «Студенческая правда». Данное действие было связано с реорганизацией этнологического отделения на географическом факультете ЛГУ, фактически – его разгромом [18]. Однако, факт запроса Г. А. Бонч-Осмоловским специальной записки от В. И. Вернадского в декабре 1929 г. и свидетельства дневниковых записей родственников ученого говорят об одном – рассмотрению персонального дела Глеба Анатольевича был дан ход. Связано это было с возникшими препятствиями при переходе ученого на постоянную работу в Четвертичный отдел Геологического института АН СССР.

Непосредственно организацией рассмотрения «дела» занялась специальная комиссия, созданная локальным бюро Секции научных работников АН СССР. Документы рукописного отдела Научного архива ИИМК РАН позволяют подробным образом проследить ход ее деятельности и оценить результаты и смысл всего конфликта.



Состав комиссии демонстрировал масштабность «дела»: в нее вошли председатель ГАИМК, академик Николай Яковлевич Марр (1865–1934), его заместитель Федор Васильевич Кипарисов (1886–1936), заведующий кафедрой истории материальной культуры Востока ЛГУ Иосиф Абгарович Орбели (1887–1961), научный сотрудник и член Крымской комиссии ГАИМК Мария Александровна Тиханова-Клименко (1897–1981) и востоковед Даниил Михайлович Складов (1907–1939). Первое заседание состоялось 15 марта 1930 г. и на нем были определены формат и цели работы: инициатором заседания комиссии был обозначен Г. А. Бонч-Осмоловский, передавший в нее ряд материалов, также предполагался вызов ряда свидетелей «для выяснения обстоятельств дела». Постановлено было – 15 марта заслушать полученные материалы, а на заседание 18 марта вызвать заинтересованных лиц. Их состав явно указывал на то, что конфликт имеет «крымскую» почву – были приглашены Н. И. Репников, В. И. Равдоникас, научный сотрудник ГАИМК и ЛГУ, один из крупнейших советских исследователей палеолита П. П. Ефименко, студент Ленинградского института истории, философии и лингвистики, участник раскопок Эски-Кермена в составе экспедиции СМК А. Н. Бернштам, участники Крымской экспедиции Г. А. Бонч-Осмоловского: студент С. Т. Козин и сотрудник Музея антропологии и этнографии (МАЭ) АН СССР В. В. Федоров. Также Ф. В. Кипарисову было поручено выяснить, какие материалы легли в основу заметки «Студенческой правды» [19].

Заседание комиссии 18 марта 1930 г. началось с опроса С. Т. Козина, которому были поставлены два вопроса: что ему известно о научной и общественной деятельности Г. А. Бонч-Осмоловского и «об эпизоде, имевшем место в недавнее время, о котором т. Козин сообщил в частной беседе т. Кипарисову»? С. Т. Козин дал положительную характеристику своему бывшему руководителю по экспедиции, отметив, что «на работах в Крыму летом [1926 г.] Бонч-Осмоловский производил впечатление наиболее близкого нам из преподавателей, и в работе, и в общении со студентами был всегда старшим товарищем». Относительно же конфликтного эпизода было сообщено следующее: ответственная за ведение финансовых дел экспедиции студентка ЛГУ С. А. Трусова предложила сотрудникам экспедиции подписать счета на получение суточных в размере трех рублей в день. Большинство студентов это сделали, а С. Т. Козин – отказался. Позже, в разговоре между Г. А. Бонч-Осмоловским и С. Т. Козиным, руководитель экспедиции объяснил студенту необходимость заполнения счетов: ему предстояло

ехать в заграничную командировку, но одновременно необходимо было получить деньги на продолжение полевых работ, а это возможно было сделать только при предоставлении финансового отчета. В итоге С. Т. Козин счета подписал. Однако на заседании комиссии он отметил, что сотрудники экспедиции получали «питание, помещение и рабочий костюм без суточных». Кроме финансовых вопросов отметил С. Т. Козин и «другие инциденты» в экспедиции: так, сотрудник Зоологического музея АН СССР В. И. Громова якобы получив по почте открытку с изображением иконы «Моление о чаше» повесила ее в помещении проживания женской части экспедиции, но после уговоров других сотрудников сняла ее [20].

Ко всему озвученному С. Т. Козин добавил и ту информацию, которую рассказал Ф. В. Кипарисову: присутствуя на открытом докладе в ЛГУ, он общался с В. В. Федоровым, который заявил следующее: «Вы знаете все о Бонч-Осмоловском, особенно дело с подложными счетами и потому Вам необходимо поговорить с лицами, которые этим интересуются». Тут же В. В. Федоров представил С. Т. Козину «сотрудника, фамилию которого Козин не знает», однако у последнего не оказалось времени разговаривать. Данный «сотрудник», по словам В. В. Федорова, должен был состоять в комиссии по разбору дела Г. А. Бонч-Осмоловского, и потому ему было необходимо передавать все сведения. В итоге, на заседании комиссии 18 марта 1930 г., путем опроса было установлено, что этим «сотрудником» по описанию был В. И. Равдоникас, но разговора с С. Т. Козиним у него не состоялось. На уточняющий вопрос зачем В. В. Федоров говорил с С. Т. Козиним о Г. А. Бонч-Осмоловским, был получен ответ: «внутреннее убеждение, что он говорил как бы по поручению Равдоникаса». Как видим, обвинения, выдвинутые против Г. А. Бонч-Осмоловского, носили двойной характер: с одной стороны – финансовые злоупотребления, с другой – идеологическая ненадежность.

Следующим свидетелем был опрошен сотрудник отдела археологии МАЭ Василий Васильевич Федоров (1892–1976). Он отметил, что его разговор с С. Т. Козиним о Глебе Анатольевиче был «в связи с разговором с Репниковым, который спрашивал что Федорову известно о Бонч-Осмоловском». Отдельно В. В. Федоров подчеркивал, что Н. И. Репникова интересовали «лишь отрицательные стороны Бонч-Осмоловского», которые согласно протоколу интересовали и самого В. В. Федорова. Относительно работы в экспедиции у Г. А. Бонч-Осмоловского в 1926 г., Федоров отметил, что его удивляло желание

Глеба Анатольевича сохранить документы сотрудников АН СССР после их отъезда в материалах экспедиции. При этом, опыт раскопной практики, полученной В. В. Федоровым, был оценен им высоко, но Г. А. Бонч-Осмоловского как руководителя он охарактеризовал плохо, вменив ему в вину эксплуатацию студентов, их работу по рытью траншей наравне с нанятыми рабочими. Снова был озвучен аргумент о подписании счетов на получение суточных (и было подчеркнуто, Г. А. Бонч-Осмоловский заставил студентов их подписать) и отмечено, что рабочего костюма сотрудники не получали. В ответ на уточняющий вопрос Ф. В. Кипарисова о наличии в экспедиции рабочих для выполнения копальных работ, В. В. Федоровым был дан ответ, что рабочие были, но студенты работали вместе с ними и при этом не могли заняться собственными отдельными научными заданиями. Ф. В. Кипарисов отметил при этом, что Федоров находился на практике, а значит, был обязан выполнять задания. Относительно финансового конфликта и подписания счетов В. В. Федорову был задан вопрос: считает он эти действия Г. А. Бонч-Осмоловского злоупотреблением или желанием сэкономить средства? Ответ был получен двойкой: якобы Глеб Анатольевич хотел сэкономить средства для своей заграничной командировки. Относительно же попытки познакомить С. Т. Козина с В. И. Равдоникасом, В. В. Федоров свидетельствовал, что: «у них (Г. А. Бонч-Осмоловского и В. И. Равдоникаса – А. С.) отношения личные не совсем хорошие, может быть в связи с конфликтом, который произошел на докладе Репникова». В целом же история с подписанием счетов в 1926 г., по словам В. В. Федорова интересовала, прежде всего, Н. И. Репникова, который «всегда плохо отзывался о Бонч-Осмоловском». Более того, информация В. В. Федорова вызвала поддержку Николая Ивановича, а целью ее сбора сотрудник МАЭ назвал желание Н. И. Репникова «начать дело против Бонч-Осмоловского». Роль В. И. Равдоникаса объяснялась личными дружескими отношениями с Репниковым. На прямой вопрос Ф. В. Кипарисова: «Считаете ли Вы, что приведенные Вами материалы достаточны для изъятия человека из научной среды?», В. В. Федоров дал отрицательный ответ, но при этом предложил комиссии еще один «аргумент». Якобы в ходе экспедиции 1926 г. Глеб Анатольевич самовольно занял помещение красного уголка школы для размещения женской части экспедиции и не реагировал на протесты сельской комсомольской организации. Данное заявление вызвало однозначное удивление комиссии: Ф. В. Кипарисов и И. А. Орбели поставили ряд вопросов относительно того, что же бы-

ло злостного или возмутительного в этом факте. Ответ В. В. Федорова свелся к тому, что Глеб Анатольевич не проявил должного уважения к местным комсомольцам, кроме того, на просьбу И. А. Орбели оценить стоимость получаемого питания в экспедиции, Федоров отметил, что эта сумма вряд ли превышала 1 рубль 50 копеек. На вопрос – зачем же тогда были подписаны счета, Федоров сказал, что Г. А. Бонч-Осмоловский их «уговорил». В итоге, показания В. В. Федорова были резюмированы Ф. В. Кипарисовым: неблагоприятным для Г. А. Бонч-Осмоловского является трудность работ, частое использование студентов как рабочей силы, плохое питание. Наибольшей же виной было обозначено занятие красного уголка, что влекло собой «неуважение к Ленину развешиванием женского платья на стенах уголка». На предложение В. В. Федорову определить меру общественного воздействия на Глеба Анатольевича комиссия ответа не получила [21].

Следующим, 19 марта 1930 г., был заслушан коллега Г. А. Бонч-Осмоловского по ЛГУ Петр Петрович Ефименко (1884–1969). Он дал положительную характеристику работам ученого, отметил, что советская наука «обязана ему прекрасным материалом по крымскому палеолиту», такую же высокую оценку получила квалификация Глеба Анатольевича в технике раскопок. Единственными замечаниями П. П. Ефименко стали указания на некоторое тяготение исследователя к широким обобщениям и «некоторую замкнутость в постановке проблемы». Относительно выступления Г. А. Бонч-Осмоловского на докладе В. И. Равдоникаса, П. П. Ефименко отметил, что поведение Глеба Анатольевича было «недостаточно объективным», продиктовано же это было личными взаимоотношениями. Касательно заметки в «Студенческой правде», Петр Петрович отметил, что по его мнению она стала результатом «циркуляции разговоров и слухов», повлекшим неблагоприятное для Г. А. Бонч-Осмоловского отношение. Членами комиссии было предложено П. П. Ефименко назвать других исследователей, занимающихся палеолитом Крыма. Были названы имена доцента II МГУ Б. С. Жукова и ассистента ЛГУ Т. Ф. Гелаха. На вопрос о том, кого использовать при подобных исследованиях «правильнее» – Г. А. Бонч-Осмоловского или Т. Ф. Гелаха, П. П. Ефименко дал однозначный ответ – «величины несравнимые» [22].

На последнем заседании комиссии, 23 марта 1930 г., были заслушаны основные участники разбирательства – Г. А. Бонч-Осмоловский, В. И. Равдоникас и Н. И. Репников. Первым был вызван Глеб Анатольевич. Выяснилось, что никакой иконы в помещении женской части Кры-

мской экспедиции в 1926 г. не было, а В. И. Громова повесила на стену, присланную ей открытку с репродукцией картины Гвидо Рене «Христос в терновом венце». После замечания комсомольской организации данная открытка была снята. Относительно же выступления в защиту Н. Л. Эрнста в ходе доклада Н. И. Репникова 24 марта 1929 г., Глеб Анатольевич сообщил комиссии, что крымский исследователь совершил свои первые изыскания в Эски-Кермене еще до установления Советской власти, «при Врангеле». Находясь в должности заведующего КрымОХРИСом в 1921 г. Г. А. Бонч-Осмоловский подписал Николаю Львовичу соответствующую командировку. На вопрос о том, почему Глеб Анатольевич решил вступить в защиту Н. Л. Эрнста ученый дал следующую характеристику своему коллеге: «Я познакомился с ним, в то время как мне нужен был Заведующий Центральным музеем Тавриды. Эрнст был первым, кого удалось втянуть в работу при занятии Крыма Советской властью. Сначала он несколько дней колебался, затем вошел и сделал очень многое. В 21-м году в Крыму под угрозой были дворцы, в которых хранились огромные материальные ценности. <...> Я должен был организовать для работы на месте компактную группу. Я вовлек в это дело Эрнста, он был тогда профессором университета и боялся, что в связи с этим изъятием у него начнутся недоразумения. Я был в то время уполномоченным Наркомпроса и Внешторга и в результате наших работ один Внешторг получил на 100. 000 р. золотом ковров». На вопрос об общественном лице Н. Л. Эрнста и его участии в работе «Таврической комиссии при Врангеле» (очевидно, имеется ввиду ТУАК – А. С.), Г. А. Бонч-Осмоловский дал характерный ответ: «С политической точки зрения на фоне других лиц он был все-таки довольно хорошо и сразу же после прихода большевиков стал на их сторону» [23].

Следующим на заседании выступил В. И. Равдоникас. Члены комиссии попросили его изложить свое мнение о Г. А. Бонч-Осмоловском как о работнике и сообщить известные ему неблагоприятные факты его поведения, если таковые имелись. Владислав Иосифович отметил, что о деятельности Глеба Анатольевича он узнавал из открытых источников: из прессы и из докладов ученого в ГАИМК и ЛГУ, на которых он всегда присутствовал. Впечатление, по словам В. И. Равдоникаса, сложилось «неблагоприятное». Мотивацией такой оценки были названы «несомненный рекламный элемент, выпячивание «мирового» значения» работ Г. А. Бонч-Осмоловского. В вину ученому было поставлено и то, что сотрудников для своих экспедиций он набирал из числа сотрудников АН, а также использовал при своих работах метод «взрыва-

ния». Из последнего делался вывод о том, что «и с технической стороны не все обстоит блестяще». При этом В. И. Равдоникас отметил, что Глеб Анатольевич «материал давал по раннему палеолиту в СССР блестящий и в этом его несомненная заслуга. В области же синтеза, обобщающих построений Бонч-Осмоловский не дал ничего». На вопрос об «общественном лице» Г. А. Бонч-Осмоловского, В. И. Равдоникас дал ответ о «весьма неблагоприятном впечатлении» и со ссылкой на рассказы В. В. Федорова снова повторил аргументы о конфликте с комсомольской организацией при проведении Крымской экспедиции 1926 г., об иконе, и о подписании «фиктивных счетов на крупные суммы». Также утверждалось, что свою командировку за границу в 1926 г. Глеб Анатольевич смог осуществить именно за счет экономии списанных сумм суточных [24].

Но главным аргументом В. И. Равдоникаса, стало, конечно же «дело Эски-Керменской экспедиции». На заседании комиссии Владиславом Иосифовичем были озвучены обвинения, которые касались не только Г. А. Бонч-Осмоловского и его выступления, сколько позиции ГАИМК и ее отдельных сотрудников в этом вопросе. Так, было заявлено, что член Крымской комиссии ГАИМК и член комиссии по рассмотрению дела М. А. Тиханова-Клименко оказывала сопротивление работам Н. И. Репникова. На вопрос об отсутствии в протоколах Крымской комиссии таких фактов, В. И. Равдоникас заявил, что протоколы «не соответствуют действительности в деталях». Далее Владислав Иосифович изложил свое видение ситуации: ГАИМК оказывала содействие Н. Л. Эрнсту как своему сотруднику, в свою очередь проведению докладов Н. И. Репникова якобы ставились препятствия. В итоге ситуация привела к тому, что Н. И. Репников был вынужден прочитать свой доклад на совместном заседании трех комиссий АН СССР 24 марта 1929 г. Отмечена была в этом и роль академика С. Ф. Платонова, сочувствовавшего исследованиям Н. И. Репникова. На возражения членов комиссии относительно препятствования устройству докладов Н. И. Репникова в ГАИМК, В. И. Равдоникас не смог дать мотивированного пояснения. В свою очередь при ответе на вопрос, почему Н. И. Репников опирался на академика С. Ф. Платонова, был получен ответ, что «Репников пошел бы за чортом и дьяволом в этом деле» [25]. Относительно подобной оценки роли С. Ф. Платонова стоит сделать специальную оговорку: на момент заседания комиссии по «делу Бонч-Осмоловского» Сергей Федорович уже более двух месяцев находился под арестом и следствием как один из ключевых фигурантов «Акаде-

мического дела» – первого масштабного репрессивного действия органов НКВД против представителей академической науки на рубеже 20–30-х гг. XX в. Соответственно, ссылка на его поддержку уже была аргументом «против», а не «за».

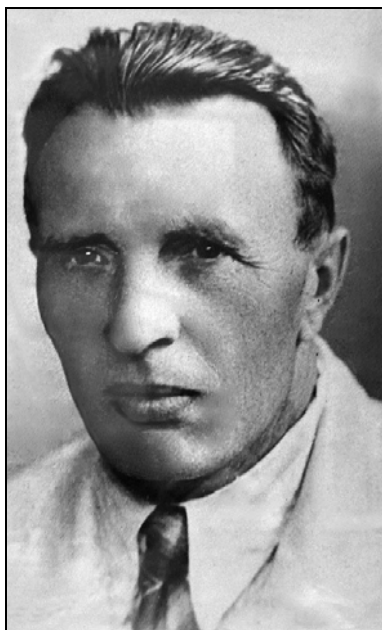
В продолжение своих показаний, В. И. Равдоникас снова изложил свои (и Н. И. Репникова) основные аргументы: об отсутствии исследований Эски-Кермена Н. Л. Эрнстом, о провокационном характере выступления Г. А. Бонч-Осмоловского, о самовольном использовании Н. Л. Эрнстом материалов А. Л. Бертье-Делагарда. На документально подкрепленные замечания членов комиссии об отсутствии препятствий со стороны ГАИМК к устройству докладов Н. И. Репникова и о неопределенных ответах В. И. Равдоникаса на вопросы Г. А. Бонч-Осмоловского и Т. Ф. Гелаха во время его доклада на заседании Крымской комиссии ГАИМК 9 мая 1929 г., Владислав Иосифович заявил, что «заседание комиссии начинает принимать характер допроса лично ко мне». На это ему было указано, что полномочия комиссии включают в себя постановку и рассмотрение любых вопросов. Со стороны В. И. Равдоникаса снова прозвучали слова о не точно составленном протоколе заседания Крымской комиссии ГАИМК 9 мая 1929 г.

В итоге черту данному диалогу подвел председатель ГАИМК, академик Н. Я. Марр. Он заявил следующее: «Я утверждаю, что т. Равдоникас в отношении речи находится в состоянии диффузном. Четкого отношения к фактам нет. Сомневаюсь, возможно ли при таких условиях его использовать в качестве свидетеля. И должен поставить вопрос, что совершенно безосновательно дискредитируется ГАИМК. Когда в АН делается доклад Бонч-Осмоловского и собирается большая публика, то это плохо рекомендует общественно Бонч-Осмоловского. Когда в АН делает доклад и выставку Репников, то присутствует два академика и академик Платонов, использовавший дело с Эски-Керменом в определенных целях (вот они, свидетельства ареста С. Ф. Платонова. – А. С.), то не делается никаких общественных выводов. Когда в ГАИМК ставится доклад по специальности и выступают отдельные лица, высказывающиеся по специальности, <...> то делается общественный вывод о настроении целой Академии и травле Репникова» [26]. Подобное резкое выступление главы ГАИМК заставило В. И. Равдоникаса поменять свое мнение. Он стал говорить не об академии в целом, а некоей «группе лиц» и предполагать, что руководители ГАИМК не были оповещены о конфликте на заседании Крымской комиссии 9 мая 1929 г. На это утверждение были получены ответы обоих руководителей

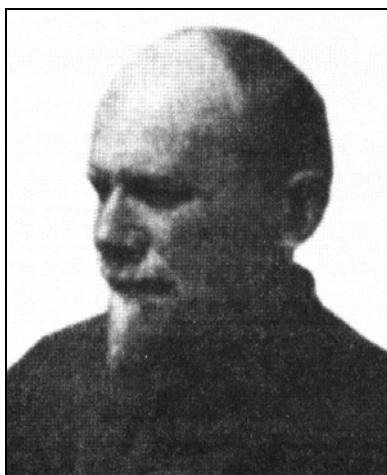
ГАИМК – и Н. Я. Марра, и Ф. В. Кипарисова – о том, что им о ситуации было известно. Очевидно, что попытка В. И. Равдоникаса представить конфликт как некую коллективную инициативу направленную против Н. И. Репникова, провалилась. Более того, по словам И. А. Орбели, обвинения, выдвинутые Н. Л. Эрнсту фактически носили намек на обвинение в плагиате, «что гораздо хуже». На это В. И. Равдоникас сразу отметил, что обвинение было выдвинуто не им, а А. Н. Бернштамом. Наиболее показательным для характеристики ситуации стал следующий вопрос И. А. Орбели: известно ли В. И. Равдоникасу, что «в истории АН известен лишь один случай заседания трех комиссий (Археографической, Византийской и истории знаний), из которых ни одна не имеет прямого отношения к Эски-Кермену? Не находит ли он, что эта ситуация носила рекламно-помпезный характер?». На данный вопрос В. И. Равдоникасом был дан такой ответ: «Помпезность была, но не там, где Вы ее искали». В итоге на вопрос о том, стоит ли принимать против Г. А. Бонч-Осмоловского какие-то меры, В. И. Равдоникас ответил отрицательно, предложив его «перевоспитать». Что касается же сбора информации относительно Г. А. Бонч-Осмоловского, то этот факт Владиславом Иосифовичем был отвергнут, что и было зафиксировано комиссией [27].

23 марта 1930 г. также были заслушаны показания Н. И. Репникова. Он охарактеризовал Г. А. Бонч-Осмоловского как «серьезного исследователя крымского палеолита, как работника, о котором ничего плохого он сказать не может». Касательно же личного отношения, Николай Иванович отметил, что оно продиктовано «публичным выступлением [Бонч-Осмоловского] в АН, где он позволил себе исказить истину». В дальнейшем это выразилось в столкновении, выразившемся в неподавании руки после заседания 24 марта 1929 г. В итоге, обвинения в адрес Г. А. Бонч-Осмоловского были сформулированы так: его заявление как официального лица о работах Н. Л. Эрнста в Эски-Кермене являются ложными. На вопрос о том, почему Н. И. Репников не обратился в общественные органы, а привлек к разбирательству коллектив СМК, составивший протокол своего общего собрания от 9 апреля 1929 г., Николай Иванович признал свою ошибку, как и факт распространения копий протокола собрания сотрудников СМК. Выяснилось и то, что отказов в устройстве своих докладов от ГАИМК ученых не получал, а вместо трех докладов к рассмотрению был принят только один.

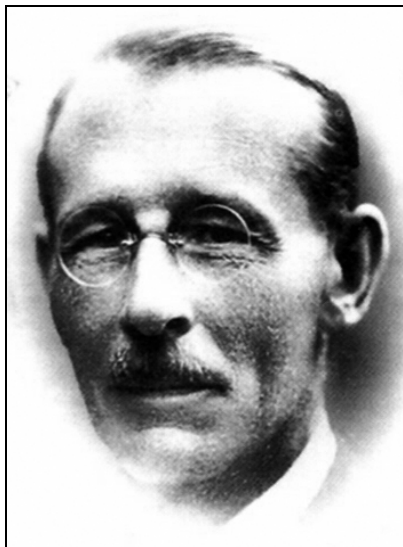




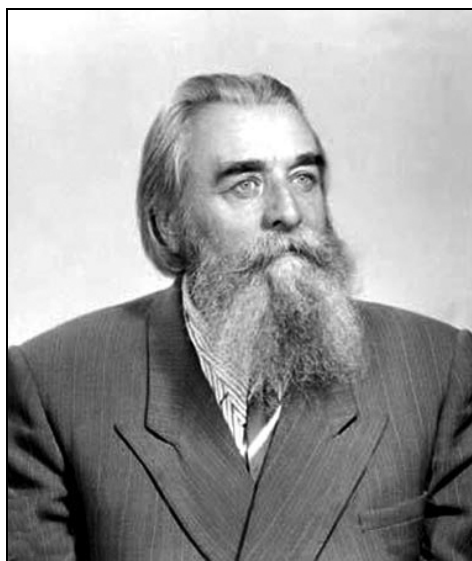
Глеб Анатольевич Бонч-Осмоловский



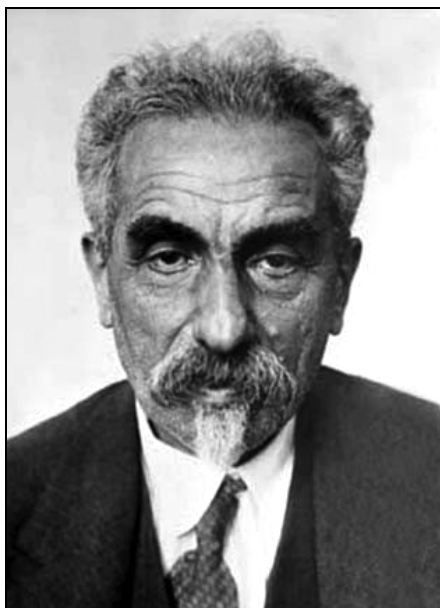
Николай Иванович Репников



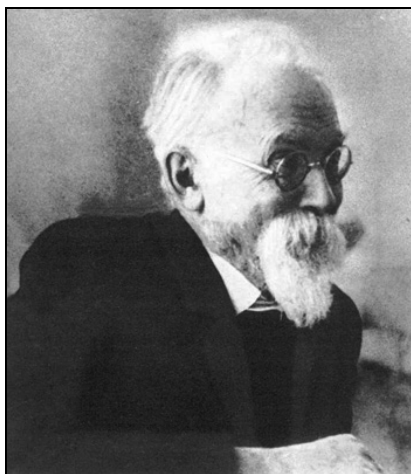
Николай Львович Эрнст



Владислав Иосифович Равдоникас



Николай Яковлевич Марр



Владимир Иванович Вернадский

30

ПРОТОКОЛ

заседания Комиссии, организованной АБ СМР для рассмотрения дела Г. А. Бонч-Осмоловского, от 18.11.1950 г.

Присутствовали: т. т. Карр, Кипарисов, Орбели, Тиханова-Клименко и т. Склярюв

Председатель - т. Кипарисов, секретарь - т. Тиханова-Клименко

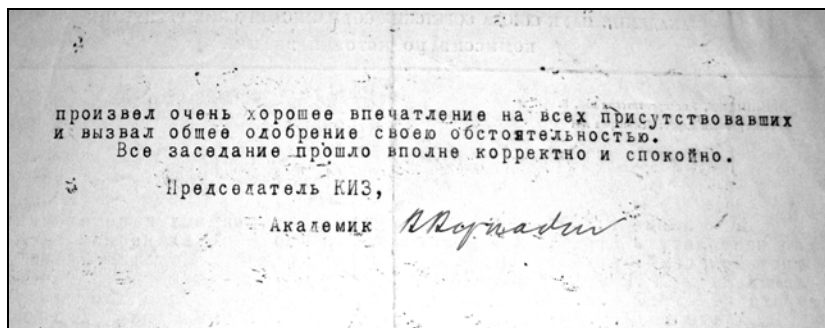
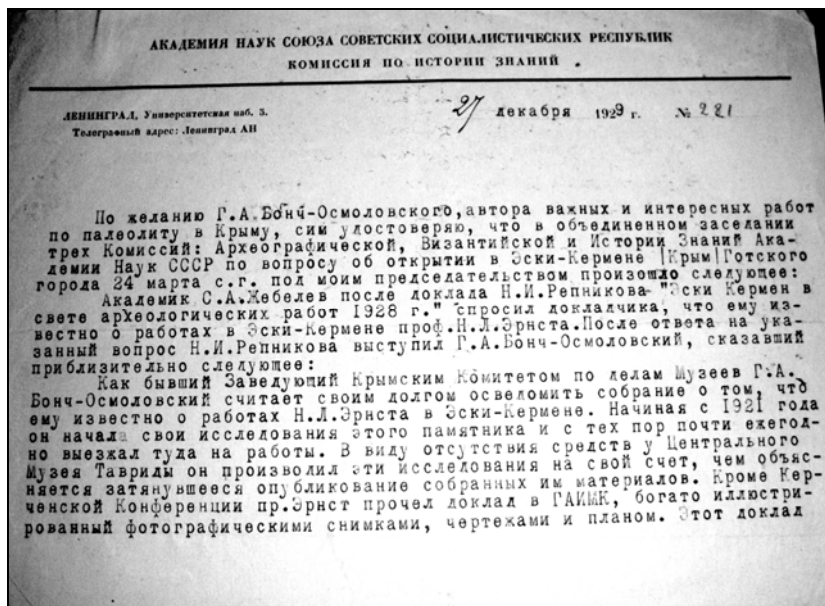
Порядок дня: Опрос названных Комиссией товарищей.

I. Опрос т. Козина.

Приступая к опросу т. Козина, Председатель сообщает, что он присутствует в заседании Комиссии, организованной АБ СМР для рассмотрения дела Г. А. Бонч-Осмоловского и предлагает т. Козину сообщить, что ему известно I/о научной и общественной деятельности т. Бонч-Осмоловского и II/об эпизоде, имевшем место в недавнее время, о котором т. Козин сообщил в частной беседе т. Кипарисову.

Т. Козин отвечает, что он узнал Г. А. Бонч-Осмоловского как ассистента на кафедре антропологии ИГУ перед своей посадкой в Крым в 1929 г., а затем на работах в Крыму летом того же года. Бонч-Осмоловский произвел впечатление наиболее близко к нам из преподавателей университета человека и в работе и в обращении со студентами был всегда старшим товарищем, неоднократно вел беседы с ними. Что касается инцидента, то дело обстоит следующим образом: у Бонч-Осмоловского была постоянная сотрудница - студентка ИГУ Трусова, которая была в экспедиции на финансовое дело. Однако она приходит к сотрудникам экспедиции и просит написать счета на получение трех рублей суточных. Счета эти подписали Трусова, Прокура, Сузов, Осолов. Т. Козин не подписывал. В результате создались несколько натянутые отношения. В ту же ночь Бонч-Осмоловский и Козин не спали и разговорились на тему об этих счетах. Бонч-Осмоловский указал, что Козин ему, очевидно, не доверяет, на что последний ответил, что он просто не знает, для чего ему

Протокол заседания комиссии по рассмотрению  
«Дела Г. А. Бонч-Осмоловского»



Записка В. И. Вернадского от 24 декабря 1929 г.

Интересными были и ответы Н. И. Репникова относительно мотивации конфликта. Им было признано, что выступления Г. А. Бонч-Осмоловского 24 марта и 9 мая 1929 г. не были достаточными основаниями для начала конфликта, приведшего к работе комиссии в марте 1930. Никаких претензий к Глебу Анатольевичу Николай Иванович не имел, отводов для работы в учреждениях АН – также [28].

Последними были заслушаны показания А. Н. Бернштама и дополнительные объяснения Г. А. Бонч-Осмоловского. Первый – молодой студент – остановился на личном характере противостояния, отметив, что как выступление Г. А. Бонч-Осмоловского в защиту Н. Л. Эрнста, так и В. И. Равдоникаса на стороне Н. И. Репникова продиктовано во многом их личными дружескими взаимоотношениями. Глебу Анатольевичу члены комиссии поставили вопросы относительно его работы в Крым-ОХРИСе и организации раскопок Крымской экспедиции в 1926 г. В частности, ученый отметил, что участники экспедиции были заранее проинформированы о тяжелых условиях труда, обеспечении питанием, оплатой табака и папирос и железнодорожных билетов и отсутствии при этом суточных выплат. В свою очередь, подписанные работниками счета были представлены вместе с остальными документами в ГАИМК [29].

Итак, работа комиссии Локального бюро Секции научных работников по рассмотрению «дела Бонч-Осмоловского» продолжалась с 15 по 23 марта 1930 г. Этим событиям предшествовали несколько месяцев масштабного конфликта в среде советских археологов. Тем интереснее ознакомиться с результатами, отраженными в «Резолюции по делу Г. А. Бонч-Осмоловского», также сохранившейся в фондах рукописного отдела Научного архива ИИМК РАН. В первом пункте комиссия обозначила, что в деле «имеются налицо элементы склоки, отражающие нездоровые отношения между отдельными группировками научных работников на почве внутриакадемических споров и научной конкуренции». Комиссия объявляла недопустимым «метод разрешения научных и академических споров путем опорочивания (листовки, неподавание руки, разговоры, сплетни, слухи). Применение этого метода вместо открытой постановки спорных вопросов <...> свидетельствует об антиобщественном характере упомянутых группировок». Далее следовали конкретные выводы по всем участникам конфликта в Ленинграде. Так, констатировалось, что «[Г. А.] Бонч-Осмоловский, не играя направляющей роли, оказался между этими группировками. Учитывая положительно предшествующую деятельность Бонч-Осмоловского на ответственной советской работе, рекомендовать ему

резче определить свою общественную линию, проводя в дальнейшем свою работу в полном контакте с советской общественностью». Н. И. Репникову были указаны как недопустимые «те методы решения научных споров, которые были им применены после критических выступлений Бонч-Осмоловского против некоторых положений его доклада <...> о раскопках в Эски-Кермене.» Было также решено «поставить Репникову на вид антиобщественность его поведения». Оценка была дана и деятельности сотрудника МАЭ В. В. Федорова: было установлено, что «в частных разговорах и в Комиссии им выдвигались против Бонч-Осмоловского необоснованные обвинения вплоть до уголовных и специально собирался материал, долженствовавший <...> компрометировать Бонч-Осмоловского». Было решено «поставить перед Локальным Бюро Секции АН вопрос о возможности дальнейшего пребывания [В. В. Федорова] в обновленной и реорганизуемой Академии». Опровергла комиссия и содержание заметки «Студенческой правды» относительно Г. А. Бонч-Осмоловского, назвав ошибкой учебного отсутствие реакции на ее содержание [30].

\* \* \*

Итак, достаточно неприятный и затронувший широкий круг советских археологов конфликт, завершился. Очевидным победителем из этого «боя» вышел Г. А. Бонч-Осмоловский. Текст резолюции выдержан в соответствующем духе и тоне времени, да и само «дело» очень характерно для периода «великого перелома» в советской исторической науке. Однако стоит остановиться на некоторых причинах данного противостояния, которые сделают картину более полной.

Как видим, претензии к Глебу Анатольевичу были сформулированы сразу по нескольким направлениям: финансовые злоупотребления, отсутствие должного уважения к советским органам, излишняя реклама собственных археологических открытий. Нет сомнений, что повод к атаке на себя ученый дал сам, продемонстрировав принципиальную позицию в отношении защиты Н. Л. Эрнста. Методы же Н. И. Репникова и В. И. Равдоникаса, что в отношении Николая Львовича, что в отношении Глеба Анатольевича могут объяснены не только стремлением закрепить за собой изучение перспективного памятника, но и демонстрируют общую атмосферу в научном сообществе рубежа 20–30-х гг. XX в. В этом контексте можно согласиться с мнением кандидата исторических наук А. А. Формозова, который назвал 1929–1933 гг. временем коренной перестройки ГАИМК и других учреждений, занимавшихся организацией исторической науки в СССР и археологии в частности. Тенденцией ста-

ло вытеснение старых кадров археологов, воспитанных еще в досоветскую эпоху: в Москве это были ученики В. А. Городцова, в Ленинграде – Ф. К. Волкова, сотрудники Н. Я. Марра. Им на смену приходили новые, только закончившие аспирантуру (или находившиеся на обучении) специалисты – А. Н. Бернштам, П. И. Борисковский, С. Н. Замятнин, А. П. Окладников и другие. Им предстояло еще совершить свои выдающиеся открытия – пока же они выступали в роли идеологически бдительных ученых, ниспровергая вчерашних авторитетов в русле «руководящей и направляющей». Одним из руководителей этого процесса и стал В. И. Равдоникас, выступивший в 1930 г. со своей программной статьей «За марксистскую историю материальной культуры», ставшей сигналом к реорганизации ГАИМК и определяющей в идеологическом оформлении советской археологии 30-х гг. XX в. [31]. На фоне «Академического дела» эти события выглядели симптоматично и логично, а «дело Бонч-Осмоловского», не будь на то воли и авторитета Н. Я. Марра и Ф. В. Кипарисова, вполне могло вылиться в реальное уголовное преследование. Показательно и то, что Глебу Анатольевичу не были предъявлены более серьезные политические обвинения: очевидно, ключевую роль в этом сыграло не только его прошлое как советского руководителя, но и публичная политическая позиция в поддержку советской власти и идей социализма, что неоднократно отмечено в воспоминаниях его родственников и современников. Также играл роль и международный авторитет, значение открытий в Киик-Кобе пока что могло перевесить сиюминутную идеологическую кампанию. Советская археологическая наука только вступала в период потрясений и репрессий.

В связи с рассмотрением «дела Бонч-Осмоловского» в 1930 г. интересно проследить и судьбу его основных героев и антигероев. Сам Глеб Анатольевич не избежал ареста в ноябре 1933 г., и в 1934 г. был осужден на три года высылки в Воркуту, откуда вернулся в 1936 г. досрочно, но с запретом на проживание в Ленинграде. Долгие месяцы ходатайств привели к снятию судимости в 1940 г., восстановлению на профессорской должности в ЛГУ и возвращению на работу в ГАИМК. Логическим завершением оформления Г. А. Бонч-Осмоловского как ученого стало решение Ученого совета ИИМК АН СССР от 27 сентября 1941 г. о присуждении Глебу Анатольевичу степени доктора исторических наук без защиты диссертации. Стоит отметить, что это событие произошло уже после начала блокады Ленинграда. Однако, подорванное здоровье не позволило исследователю продолжить работу –



находясь в эвакуации в Казани 1 ноября 1943 г. Глеб Анатольевич умер.

Судьба Николая Львовича Эрнста также разделилась на время до и после ареста: с 1938 по 1953 год он отбывал наказание в разных лагерях, в связи со смертью И. В. Сталина был амнистирован и отправлен на спецпоселение в город Прокопьевск Кемеровской области. Там, после разрешения вернуться в Крым, он и умер от инфаркта 20 марта 1956 г.

Николай Иванович Репников находился под следствием короткое время – с марта по май 1931 г. и смог вернуться к научной деятельности, которая состояла в продолжение исследований Эски-Кермена и других средневековых памятников. Он умер в 1940 г.

Наиболее спокойно сложилась судьба Владислава Иосифовича Равдоникаса. Он не был репрессирован, продолжил свои исследования, посвященные археологии Карелии и Северо-западной России, заведовал Ленинградским отделением Института археологии АН СССР, был руководителем кафедры археологии ЛГУ. Умер 28 ноября 1976 г.

### Источники и литература

1. Подробную характеристику контактов крымских краеведов с представителями столичных научных центров см.: Непомнящий А. А. Арсений Маркевич : страницы истории крымского краеведения / А. А. Непомнящий. – Симферополь : Бизнес-Информ, 2005. – 432 с. – (Серия : «Биобиблиография крымоведения» ; вып. 3); Непомнящий А. А. Подвижники крымоведения : в 2 т. / А. А. Непомнящий / Центр памятниковедения НАН Украины и УТОПИК. – Симферополь : СГТ, 2006. – Т. 1. – 324 с. – (Серия : «Биобиблиография крымоведения» ; вып. 7); Непомнящий А. А. Подвижники крымоведения : в 2 т. / А. А. Непомнящий / Центр памятниковедения НАН Украины и УТОПИК. – Симферополь : СГТ, 2008. – Т. 2 : TAURICA ORIENTALIA. – 600 с. – (Серия : «Биобиблиография крымоведения» ; вып. 12); Непомнящий А. А. Профессор Николай Эрнст : страницы истории крымского краеведения / А. А. Непомнящий / Таврический нац. ун-т им. В. И. Вернадского. – К. : Стелос, 2012. – 464 с. – (Серия : «Биобиблиография крымоведения» ; вып. 15); Охрана и изучение памятников истории и культуры в Крымской АССР : исследования и документы / авт.-сост. А. В. Хливнюк ; под ред. и вступ. ст. А. А. Непомнящего / Центр памятниковедения НАН Украины и УООПИК. – Симферополь : СГТ, 2008. – 240 с. – (Серия : «Биобиблиография крымоведения» ; вып. 11); Севастьянов А. В. Десять лет на службе краеведения : Российское общество по изучению Крыма (1922–1932) / А. В. Севастьянов ; под ред. А. А. Непомнящего / Центр памятниковедения НАН Украины и УТОПИК. – К. ; Симферополь, 2010. – 255 с. – (Серия : «Биобиблиография крымоведения» ; вып. 13).

2. Платонова Н. И. История археологической мысли в России. Вторая половина XIX – первая треть XX века / Н. И. Платонова / Ин-т истории материальной культуры РАН. – СПб. : Нестор-История, 2010. – С. 219–241.
3. Непомнящий А. А. Профессор Николай Эрнст... – С. 195–231.
4. Тункина И. В. К истории изучения «готской проблемы» в советской археологии 1920 – начала 1930-х / И. В. Тункина // Труды II (XVIII) Всероссийского археологического съезда в Суздале / Ин-т археологии РАН : в 3 т. – М., 2008. – Т. 3. – С. 249–250.
5. Герцен А. Г. Н. И. Репников о Мангупе / А. Г. Герцен // Историческое наследие Крыма. – 2007. – № 17. – С. 30–38.
6. Хливнюк А. В. Неизвестные страницы памятникоохранительной работы в Крыму в 20-е – начале 30-х гг. XX в. : по материалам архивов Москвы и Санкт-Петербурга / А. В. Хливнюк // Историческое наследие Крыма. – 2007. – № 17. – С. 9–30.
7. Акимченков В. В. «Академия в миниатюре» : Севастопольский музей краеведения (1923–1939) / В. В. Акимченков ; под ред. А. А. Непомнящего / Таврический нац. ун-т им. В. И. Вернадского. – К. ; Симферополь : АнтикВА, 2012. – 120 с. – (Серия : «Биобиблиография крымоведения» ; вып. 17).
8. Непомнящий А. А. Профессор Николай Эрнст... – С. 200–203.
9. Непомнящий А. А. Николай Эрнст и Николай Репников : к истории одного конфликта / А. А. Непомнящий // Праці Центру пам'яткознавства / НАН України, УТОПК. – Вип. 19. – К., 2011. – С. 143–159.
10. Автор приносит свою искреннюю благодарность хранителю и распорядителю семейного архива Бонч-Осмоловских – доктору исторических наук Надежде Игоревне Платоновой (г. Санкт-Петербург) за любезное предоставление и разрешение на использование ряда материалов этого уникального документального собрания.
11. Непомнящий А. А. Новые документы по истории краеведения в Крыму из архивов Санкт-Петербурга и Москвы / А. А. Непомнящий // Историческое наследие Крыма. – 2005. – № 10. – С. 146–152; Хливнюк А. В. Крымский отдел по делам музеев и охраны памятников искусства, старины и народного быта (КрымОХРИС) и памятникоохранительная работа // Охрана и изучение памятников истории и культуры в Крымской АССР : исследования и документы / авт.-сост. А. В. Хливнюк ; под ред. и вступ. ст. А. А. Непомнящего ; Центр памятниковедения НАН Украины и УООПИК. – Симферополь : СГТ, 2008. – С. 41–58. – (Серия : «Биобиблиография крымоведения» ; вып. 11).
12. Севастьянов А. В. О научном наследии Российского общества по изучению Крыма (1922–1932 гг.) : историографический аспект / А. В. Севастьянов // Крымский архив. – 2009. – № 11. – С. 251–264; Севастьянов А. В. Изучая древность и сохраняя память : проблемы истории материальной культуры и охраны памятников в научном наследии членов Российского общества по изучению Крыма (1922–1932 гг.) / А. В. Севастьянов // Ученые записки Таврического нац. ун-та им. В. И. Вернадского. сер. : «Исторические науки». – 2010. – Т. 23 (62), № 1. – С. 168–179.
13. Платонова Н. И. Глеб Анатольевич Бонч-Осмоловский : этапы творческой биографии / Н. И. Платонова // Санкт-Петербург и отечественная археология : историографические очерки / СПб. гос. ун-т. – СПб., 1995. – С. 121–144; Платонова Н. И. Глеб Анатольевич Бонч-Осмоловский : судьба ученого (по страницам семейного архива) /

- Н. И. Платонова // Археологические вести. – 2006. – № 12. – С. 301–315; Сомова Л. М. Г. П. Сомов / Л. М. Сомова, Н. И. Платонова. – Владивосток : Медицина ДВ, 2012. – С. 71–122.
14. Бонч-Осмоловский Г. А. Доисторические культуры Крыма / Г. А. Бонч-Осмоловский // Крым. – 1926. – № 2. – С. 74–94; Бонч-Осмоловский Г. А. Доисторическое прошлое Крыма / Г. А. Бонч-Осмоловский. – Симферополь : Крымгосиздат, 1929. – 14 с.
  15. Институт истории материальной культуры Российской академии наук, Научный архив, рукописный отдел (ИИМК РАН НА РО), ф. 2, оп. 3, д. 9, л. 8–9.
  16. Семейный архив А. Г. Бонч-Осмоловского. Записка В. И. Вернадского от 24 декабря 1929 г.
  17. Семейный архив А. Г. Бонч-Осмоловского. Письмо Директора ЦМТ от 1 июля 1929 г.; Письмо Крымской областной опытно-показательной школы от 3 июля 1929 г.; Письмо Османа Иззедина от 5 июля 1929 г.
  18. Платонова Н.И. Глеб Анатольевич Бонч-Осмоловский: судьба ученого... – С. 307–311.
  19. ИИМК РАН НА РО, ф. 2, оп. 3, д. 76, л. 29.
  20. Там же, л. 30–30 об.
  21. Там же, л. 30 об.–32 об.
  22. Там же, л. 33–34.
  23. Там же, л. 36 об.–37 об.
  24. Там же, л. 38.
  25. Там же, л. 38 об.–39.
  26. Там же, л. 40–40 об.
  27. Там же, л. 41–41 об.
  28. Там же, л. 41 об.–42.
  29. Там же, л. 42–44.
  30. Там же, л. 45–45 об.
  31. Формозов А. А. Русские археологи в период тоталитаризма : историографические очерки / А. А. Формозов. – М. : Знак, 2006. – С. 49–62.

***Севастьянов О. В.* Ленінградське відлуння кримського конфлікту: нові подробиці наукового протистояння *М. І. Репнікова* та *М. Л. Ернста* на межі 20–30-х рр. XX ст.**

На основі синтезу архівних та опублікованих джерел висвітлюється проблема розвитку співпраці вчених-кримознавців з представниками академічних центрів радянської науки 20–30-х рр. XX ст. Найбільш відчутні результати спільної роботи проявилися у вивченні історичного минулого регіону: розкопках і охорони найбільш значних і цінних пам'яток історії та культури, організації їх порятунку від розграбування або вивезення, створенні унікальної професійної музейної мережі. Одним з найбільш інформативних, в даному контексті, є сюжет, пов'язаний з вивченням пам'яток епохи Середньовіччя, зосереджених в південно-західній частині гірського Криму. Масштабні городища на плато Мангуп-Кале і Ескі-Кермен залучали дослідників ще в дорадянську епоху. Однак дієві заходи з охорони та організації розкопок середньовічних укріплених поселень були зроблені тільки на початку

20-х рр. XX ст. Це було обумовлено тим, що з моменту встановлення Радянської влади всі археологічні розкопки були підпорядковані вертикальній системі державного контролю, в якому роль адміністративного нагляду виконували Головна наука Наркомосу РСФСР і ДАІМК. У даному контексті становить інтерес історія наукового конфлікту, що склався між М. Л. Ернстом та М. І. Репніковим за право пріоритетності експедиційного вивчення Ескі-Кермену. Аргументи сторін зводилися до взаємних звинувачень, в тому числі з боку М. І. Репнікова мали дискредитувати репутацію М. Л. Ернста. Нові документи, виявлені в рукописному відділі Наукового архіву ІМК РАН (м. Санкт-Петербург) презентують нові обставини даного протистояння. Вони стосуються розгляду т. н. «Справи Бонч-Осмоловського» – звинувачення найбільш великого дослідника кримського палеоліту в СРСР Г. А. Бонч-Осмоловського у фінансових зловживаннях і ідеологічних відхиленнях. Дані матеріали стали підставою для роботи спеціальної комісії в березні 1930 р. У статті представлений хід і аргументи учасників засідань комісії, проаналізовано показання Г. А. Бонч-Осмоловського, П. П. Єфименка, М. І. Репнікова, В. Й. Равдонікаса, О. Н. Бернштама та інших. Результати роботи комісії підтвердили необґрунтованість претензій до Г. А. Бонч-Осмоловського і винесли на громадський осуд дії М. І. Репнікова та В. В. Федорова. У висновку сформульовані передумови даного конфлікту і суспільно-політичний фон подій в радянській науці на межі 20-30-х рр. XX ст., що став живильним середовищем для появи звинувачень.

**Ключові слова:** Ескі-Кермен, Г. А. Бонч-Осмоловський, М. І. Репніков, В. Й. Равдонікас, М. Л. Ернст, М. Я. Марр, Державна академія історії матеріальної культури.

***Sevastjanov A. V. Leningrad's echo of Crimean conflict: new details of scientific opposition by N. I. Repnikov and N. L. Ernst and to turn 20-30-ies. the XX century.***

On the basis of the synthesis of archival and published sources, highlights the problem of the development of cooperation between scientists local lore with representatives of the academic centers of Soviet science 20-30-ies. the XX century. The most tangible results of the joint work emerged in the study of the historical past of the region: the excavation and protection of the most important and valuable monuments of history and culture, and the organization of their salvation from looting or export, creating a unique professional museum network. One of the most informative, in this context, is a story associated with the study of the monuments of the Middle Ages, centered in the south-western part of the mountain area. Large-scale settlement on the plateau Mangup Kale and Eski-Kerman attracting researchers back in the pre-Soviet era. However, effective measures for the protection and organization of the excavations of the medieval fortified settlements have been made only in the early 20's. the XX century. This was due to the fact that since the establishment of Soviet power all archaeological surveys were subject to a vertical system of state controls, in which the role of administrative supervision performed Glavnauka and SAHMC. In this context it is of scientific interest in the history of the conflict that has developed between the N. L. Ernst and N. I. Repnikov for the right of

priority expeditionary learning Eski-Kerman. Arguments of the parties were limited to mutual accusations, including from the groans N. I. Repnikov - disreputable reputation N. L. Ernst. New documents found in the manuscript department of the Scientific Archive IHMC (St. Petersburg) will present the new circumstances of the confrontation. They relate to the consideration of so-called "Affairs Bonch-Osmolovsky" - the accusation of the largest researchers of the Crimean Paleolithic to the USSR G. A. Bonch-Osmolovsky of financial irregularity and ideological deviations. These materials were the basis for the work of the special commission in March 1930. This paper presents the progress and arguments from the commission meetings, analyzed evidence G. A. Bonch-Osmolovsky, P. P. Efimenko, N. I. Repnikov, V. I. Ravdonikas, A. N. Bernshtam and others. The results of the Commission confirmed the invalidity of claims to the G. A. Bonch-Osmolovsky and made public reprimand N. I. Repnikov and V. V. Fedorov. In conclusion stated premise of this conflict and the socio-political background of the events in the Soviet science at the turn of the 20's and 30's the XX century., which became the breeding ground for the emergence of the charges.

**Key words:** Eski-Kerman, G. A. Bonch-Osmolovsky, N. I. Repnikov, V. I. Ravdonikas, N. L. Ernst, N. Y. Marr, State Academy of History of Material Culture.

Подано до друку: 17.05.2013 p.

УДК 82 – 6:94(=512.19) “653”: 930. 25(560)

**Ш. Э. СЕЙТ-МАМЕТОВ**

**Переписка крымских беев**

**с турецким правительством как источник по истории Крымского ханства**

**(по материалам архива Торкарі)**

Дворец-музей Торкарі (Торкарі Sarayı Müzesi) – государственное учреждение, подведомственное Министерству культуры и туризма Турецкой Республики. Во второй половине XV – первой половине XIX вв. был резиденцией османских султанов. Сегодня в его стенах хранится уникальное архивное собрание, значительную часть которого составляют источники по истории Крыма Средневековой эпохи. Целью статьи является изучение эпистолярного наследия крымской аристократии как источника по истории Крымского ханства. В работе рассмотрены документы, которые раскрывают политическую картину региона и суть военных походов. Здесь так же показана борьба за престол в ханстве. Из посланий и донесений крымских беев и муруз узнаем о смуте, в которой пребывала страна во времена Сахиб Герая. Источники предоставляют нам сведения о вельможе по имени Эминек, который имел влияние как внутри государства, так и на международной арене. Благодаря его