

УДК 351.853(477–25)«18/19»

І.В. АБРАМОВА
І.А. НЕТУДИХАТКІН**«Загородные дома» київських
митрополитів у 1786 – середині XIX ст.**

У статті досліджена історія замських будинків київських митрополитів, які знаходилися у підпорядкуванні київського митрополічного «архієрейського дому» у другій половині XVIII – першій половині XIX ст. На підставі аналізу архівних джерел проаналізовано зовнішній вигляд, планувальну структуру та деякі особливості внутрішнього убранства літніх митрополітич резиденцій.

Ключові слова: палац, митрополит, резиденція, церква, монастир, меблі, ікона, портрет.

Архієрейський дім – це церковно-адміністративна установа, завдяки якій архієрей здійснює управління своїми вотчинами та господарством. Витоки історії розвитку цієї інституції сягає своїм корінням давньоруських часів [9, с. 532–536]. Історія «архієрейських домів» у XVIII–XIX ст. позначалася поступовим обмеженням влади цього органу церковного управління. Згідно «Духовного регламенту» (1720) передбачалося створення колегій (консисторій) для управління єпархіями, яким були передані церковно-адміністративні та судові питання, що раніше знаходилися у віданні «архієрейських домів». У віданні «архієрейських домів» залишилися функція управління майном, що належало до архієрейської кафедри. Секуляризаційна реформа Катерини II і введення «Штатів...» 1786 року нанесло ще один «удар» по цій інституції – значні землі, що належали архієрейським кафедрам, були передані у власність казни і «архієрейські дома» з крупних землевласників перетворилися на володарів незначної кількості маєтків, а у 1840-х роках усі населені маєтності «архієрейських домів» «в Западном Крае» мали бути відібрані до державної казни [9, с. 532–536].

Метою нашої розвідки є дослідження замських будинків київського митрополита, які знаходилися у підпорядкування митрополічного «архієрейського дому» в 1786–1840-х роках (на останньому етапі існування маєтностей «архієрейських домів»).

У ЦДІАК України було виявлено документ під назвою «Записка о Софийском Архиерейском доме» (1786)¹ [10, арк. 29–31].

В управлінні «Софійського архієрейського дому» знаходився «дом Софийский Архиерейский настоящий, внутри города положение свое имеющий», тобто Митрополітич будинок на подвір'ї Софії Київської, зведений у першій половині XVIII ст. (Мал. 1) Також «Софійському архієрейському дому» на підставі «штатнаго учреждения, 12 пункта» були підпорядковані «два дома загородные»:

¹Кафедральним собором київських митрополитів у цей час був Софійський собор, тому «Архієрейський дім» київського архієпископа названо «Софійським».



Мал. 1. Будинок митрополита на подвір'ї Софії Київської. Фото поч. XX ст.

1) «Первой на Шулявской, во всей его окружности, со всяким строентем при оном состоящим, с всею рощею, подле оного находящеюся, и огородами к нему принадлежащими);

2) «Второй Кудрявской, за Львовскими воротами состоящий, со всяким строениям, с садом внутри оного, и огородом вне оного находящимся и к нему принадлежащими).

Окрім двох замських будинків «Софійський архієрейський дім» отримав у користування три озера на р. Либідь:

1) «...первой (пруд – *авт.*) по выше оного дому (будинку на Шулявщині – *авт.*)»;

2) «... другой (пруд – *авт.*) против самого дому (будинку на Шулявщині – *авт.*)»;

3) «... третий (пруд – *авт.*) пониже (від будинку на Шулявщині – *авт.*) в урочине называемом Паньковщина, с плотинами, оный пруда удерживающими, с берегами и болотами оные пруды окружающими, и мельницами весною только в своем действии бывающими».

«Для выгону скота» за «Софійським архієрейським домом» були закріплені острів на Дніпрі, а також сінокос біля с. Жиліани:

1) «островок прозываемый Гнилецина, по сию сторону реки Днепра состоящий, посредне коего имеетя не большое озеро, называемое Заспа»;

2) «сенокос теремецкий, возле села жилян, бывшего во владении кафедрального монастыря находящийся» [10, арк. 29–31].

Отже, після реформ 1786 р. у підпорядкуванні «Софійського архієрейського дому» знаходилися два замські будинки – на Шулявці та на Кудрявцях (до нашого часу ці замські резиденції не збереглися). Постає питання: що ж собою являли «загородные дома» київських архіпастирів?

Шулявка – історична місцевість на південному заході Києва, яка пролягає між Лук'янівкою, Караваєвими дачами, річкою Либідь, Солом'янкою та Чоколівкою. Заснування митрополичого замського будинку на Шулявці традиційно відносять до часів архієпископа Київського та Галицького Варлаама Ванатовича (1722–1730). Микола Закревський з цього приводу відзначає: «На берегу топкой и болотистой Лыбеди, возле Пруда, Киевский архиепископ Варлаам Ванатович выстроил летний дом и вокруг него насадил березовую рощу. Усадьбу эту называли Шулявщиною» [4, с. 877–878]. Зведення архієрейського будинку на Шулявці саме в цей час підтверджується архівними матеріалами – в «Книге записи прихода и расхода денежных сумм Софийского монастыря (1737–1738)» зафіксовані численні розпорядження архієпископа Варлаама про виділення матеріалів для спорудження замського будинку на Шулявці [12, арк. 1–64].

Архієпископ Варлаам був схильний до усамітненого способу життя, тож не дивно, що саме йому спало на думку спорудження замської резиденції (Мал. 2). Історик Євфимій Крижанівський з цього приводу відзначає: «На киевской кафедре вполне раскрылся характер Варлаама. Всегда почти больной, всюду возивший за собою походную аптеку, Ванатович не только чуждался общества, но и редко допускал к себе подчиненных <...> Лес, сад, засеянные поля были для него лучшею обстановкою: под Киевом (где ныне кадетский корпус), на голой степи, принадлежавшей кафедральному монастырю, вблизи монастырских сенокосов и полей он насадил березовую рощу, построил там дворец и не выезжал из него во все лето» [5, с. 309].

Традиційно дослідники відзначають шулявський архієрейський будинок саме як літню резиденцію київських архіпастирів (Мал. 3–4). Можливо митрополити віддавали перевагу проживанню у цьому будинку також через благотворний вплив на здоров'я тамтешнього повітря. Зокрема, Митрополит Арсеній (Могилянский) в останні роки життя проживав на Шулявці згідно порад свого лікаря – Сіли Мітрофанова (Мал. 5). «А скончался (митрополит Арсеній помер у 1770 р. – *авт.*) на Шулявщине, подворье Кафедральном, где для здорового воздуха, по совету доктора Силы Митрофанова, который его лечил, боленъ будучи, проживал», – зазначає протоієрей Петро Орловський [7, с. 9].

Найбільш детальний опис прилеглих до митрополичого будинку територій подає історик В.І. Щербина, який вивчав «спеціальний план» маєтку 1788 р.: «Більшу частину дачі заповняє «роща», що в середині її міститься садиба митрополита, до садиби йде довгенька дорога, обсаджена обабіч деревами. У садибі є невеличкий будиночок та якісь надвірні будівлі; коло будиночка невеликий,

гарно споруджений садок і ставок <...> Уся «дача» займає 265 десятин 2160 саж. (під будинками та садом 27 дес., під гаєм 226 дес. 1100 саж., під річкою, болотом та дорогою 12 десятин 1060 саж.)» [13, с. 62].

У своїй розвідці В.І. Щербина опублікував малюнок (акварель) цього будинку датований 30-ми роками XIX ст. Цю акварель він успадкував від матері – Олександри Євстафіївни Щербини, дочки українського письменника, лікаря Євстафія Петровича Рудиковського. «Мати частенько показувала нам, своїм дітям, цього малюнка, і казала, що це «Шулявщина», де вона, як була молода, бувало гуляла з своїм батьком та його приятелями, професорами Київського Університету М. Максимовичем, В. Шульгиним, С. Богородським», – зазначає дослідник [13, с. 62–63]. На малюнку зображено двоповерховий дерев'яний будинок, що завершується характерним для українського бароко дахом із заломом (Мал. 6).

У ЦДДАК України нами виявлено документ, який дає уявлення про внутрішнє убранство митрополичого будинку на Шулявці за київського митрополита Серапіона (Александровського) (1803–1822). 17 грудня 1813 р. економ «Софійського архієрейського дому» ігумен Ворсофоній передав справи своєму наступнику на цій посаді – ієромонаху Ніканору. З цього приводу був складений детальний опис рухомого та нерухомого майна маєтків, які належали київській митрополичій кафедрі – митрополичого будинку при Софійському соборі, маєтків на Шулявці та Кудрявцях («Шулявское подворье», «Кудрявское подворье»), у Заспі («Заспино подворье...»), на Теремках («В Теремном...»), на Паньковщині («В Паньковщине...») [11, арк. 41].

Укладач опису наголошує на тому, що митрополичий будинок на Шулявці



Мал. 2. Портрет Варлаама Ванатовича. XVIII ст.



Мал. 3. Фрагмент плану Києва 1799 р. із зображенням Шулявського митрополичого подвір'я.



Мал. 4. Фрагмент плану Києва 1842 р. із зображенням Шулявського митрополичого дому.

являв собою двоповерхову дерев'яну споруду і використовувався саме як літня резиденція: «в оном Подворье для приезда Преосвященнейшого в летнее время деревянного старинного фасаду в два этажа (будинок – *авт.*)» [11, арк. 20–21].

Митрополичі покої (загалом п'ять кімнат) знаходилися на першому поверсі – «комнат в первой половине две третья спальня дверей четыре на крючьях и засовах, в другой половине комнат две дверей трое». Стіни у митрополичих покоях були оформлені «старинными бархатными обоями». В цілому, шпалери були типовим елементом оформлення келій навіть у XVIII ст. Історик М. Яременко відзначає, що «залежно від достатку, «обои» мали різну якість і, навіть, могли спеціально замовлятися у столиці імперії, як це робив київський митрополит» [14, с. 90]. Митрополичі покої на першому поверсі опалювали чотирма печами (дві з них – «из простых зеленых зразцов»).

Окрім митрополичих келій, на першому поверсі знаходилися господарчі приміщення – «сенец двое с раствористыми дверьми <...> маленькие две кладовые и погреб каменный для содержания напитков».

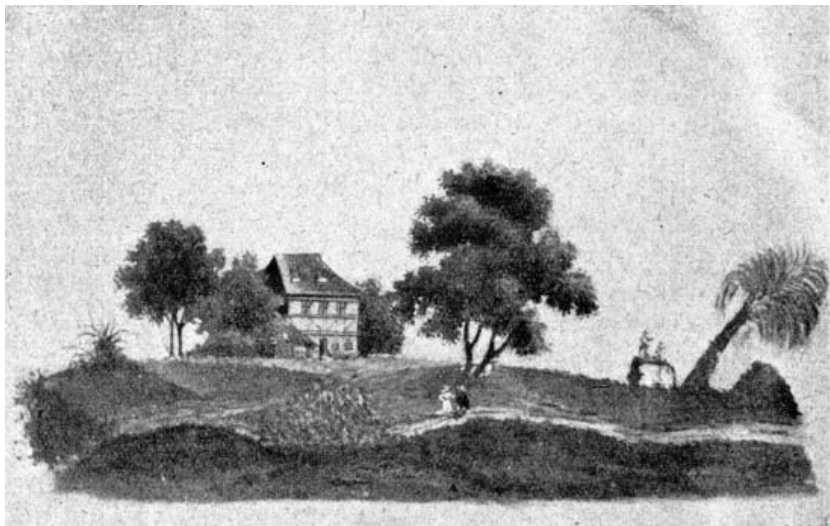
Митрополичі келії були прикрашені іконами, портретами та картинами на релігійну тематику. У описі зафіксовано сім образів: «Спасителя и Богоматери на

блятах четверугольных», «Спасителя и Богоматери в круглых позолоченных рамах», «Иконы в другой на против горнице Спасителя со престолом и предстоящими <...> да другая Богоматери с младенцем на холсте», «Икона на бляте Архистратига Михаила и Гавриила». Також у митрополичих покоях висіла одна «картина на бумаге побеждение Савла» (можливо мається на увазі картина із сюжетом навернення апостола Павла на шляху до Дамаску) та два портрети імператорського подружжя «Павла 1-го и Марии Федоровны – 2».

Меблі митрополичих покоїв, згадані у описі, не вражають своєю різноманітністю: «в горницах кресло резное с подушкою – 1 <...> стулов старых – 5 <...> канапа – 1 <...> канапа кожаная – 1 <...> шкаф для поклажи деревянной с деревянными дверцами – 1» [11, арк. 20–21]. На нашу думку причина такої бідності інтер'єрів полягає у тому, що даний опис був укладений 17 грудня. На дворі була зима – в цей час митрополит Серапіон проживав не в літньому будинку на Шулявці, а у Києві (Мал. 7). Є під-



Мал. 5. Портрет Арсенія Могілянського. XIX ст.



Мал. 6. Шулявщина на малюнку 1830-х рр.

стави вважати, що під час сезонних переїздів київського митрополита разом із ним «кочували» його улюблені меблі. До опису майна київської митрополічої кафедри від 17 грудня 1813 р. серед іншого входить перелік рухомого майна Митрополічного будинку при Софійському соборі, яке потребувало списання («Реестр разным покоевым вещам по употреблению неспособным, и требующим необходимой починки»). У цьому документі згадані «стулья», які «от частого употребления и перевозок в Шулявщину <...> поламались» [11, арк. 5].

На другому поверсі митрополічного будинку розміщувалася домашня церква, а також «две горницы для слуг» та «кухня деревянная». Вважаємо за доцільне навести повний опис домашньої церкви:

Церковь Святого Владимира с иконостасом иконописной работы расписавшимся и вызолоченным пред иконостасом храмовая икона на бляте – 1. (Блята (блятик) – металева пластинка чи дерев'яна дошка для малювання олійними фарбами – *авт.*)

По обоим церковного по среди церкви стоящего столба сторонам, – иконы на одной распятие а на другой Богоматерь с младенцем на холсте в рамках – 2.

Внутри церкви по стенам иконописной работы разные апостолы на холсте – 14.

Пред иконостасом лампад литой меди маленьких старых – 9.

В олтаре

Святыи антиминс на престоле атласу белого надан 1753 года за преосвященного митрополита Тимофея Щербацкого с литоном шелковым – 1.

Престол одет убогим одеянием – 1.

На горнем месте Спаситель и Богоматерь в рамках простых 2. а посередине третья Распятие Господне малое на бляте – 3.

При означенной церкви колокольня в которой колоколов число небольших – 5» [11, арк. 20–21].

М. Закревський відзначає, що на початок 20-х років XIX ст. митрополічий будинок на Шулявці разом із прилеглими господарськими будівлями прийшов у занепад [4, с. 878]. У 1847 р. «Шулявщина» разом із митрополічим будинком і гаєм була передана в казенне володіння – насадження частково вирубані, митрополічий будинок розібрано, а на його місці розпочалося будівництво Кадетського корпусу (закінчено у 1857 р.) Остаточо гай був вирубаний на дрова під час громадянської війни 1918 р.



Мал. 7. Портрет Серапіона Александровського. XIX ст.

Другий заміський будинок київських митрополитів у досліджуваній період знаходився на Кудрявцях. Урочище «Кудрявець» – це височина, що знаходиться у південно-західній частині Подолу (поблизу «Кожевников» і «Горшечников»). Історик М. Закревський зазначає, що «загородный дом» київських митрополитів на Кудрявцях існував щонайменше з XV ст.: «С давних времен на Кудрявце находился митрополичий загородный дом и сад, но в 1604 г. латинский бискуп отнял его и Православного духовенства и выстроил замок, почему это урочище и слобода долгое время назывались бискупским» [4, с. 433].



У 1718 р. київський митрополит Іоасаф Кроковський звів дерев'яну церкву «в качестве домової при загородном митрополичьем дворце», а у часи митрополита Арсенія Могилянського (1757–1770) при цьому митрополичому будинку був розведений регулярний сад [4, с. 433–434].

Загальну інформацію про вигляд митрополичого будинку на Кудрявцях дослідники черпають з Рум'янцевського опису Києва 1765–1769 років. Історик І.В. Лучицький, який детально дослідив опис, відзначає, що це був «большой двухэтажный деревянный дом <...> нижний этаж состоял из шести комнат, на верхнем устроена была домовая церковь во имя Св. Варлаама и Иоасафа». Слідом за М. Закревським І. Лучицький наголошує, що цей митрополичий будинок разом із домовою церквою був зведений митрополитом Іоасафом Кроковським [6, с. 49] (Мал. 8).

На жаль, проіснував будинок митрополитів на Кудрявцях недовго. Митрополит Євгеній (Болховітінов) зазначав, що на початку XIX ст. у будинку розмістився київській військовий шпиталь, і саме в цей час він згорів: «Кудрявский загородный дом от помещавшейся в нем военной больницы в 1804 году сгорел, и весь сад опустошен. Починен только купол колокольни, от молельни в 1807 году сгоревший, на отпущенную от Св. Синода в 1812 г. сумму 21 425 рублей» [2, с. 64].

Є підстави вважати, що після пожежі 1804 р. митрополичий «загородный дом» на Кудрявцях був відновлений (хоча у значно менших розмірах) і залишився у підпорядкуванні «Софійського архієрейського дому». Відновлений митро-

поличий будинок на Кудрявцях описує економ «Софійського архієрейського дому» ігумен Ворсофоній у вже згадуваному нами звіті від 17 грудня 1813 р.: «Кудрявское подворье. В оном подворье для приезду преосвященнейшого одна горница с прихожей и чуланом...» (про домову церкву ігумен Ворсофоній не згадує, очевидно вона відновлена не була) [11, арк. 22]. Напевно це був невеличкий будиночок, який своїми розмірами значно поступався шулявському «загородному дому» – головній літній заміській резиденції київських митрополитів. Відновлений «загородный дом» на Кудрявцях проіснував недовго. М. Закревський зазначає: «Теперь (1868 р. – *авт.*) здесь только огород, и близ него стоит одиноко Ветхая Воскресенская Церковь» [4, с. 434].

Отже, наприкінці XVIII – в першій половині XIX ст. у підпорядкуванні «Софійського архієрейського дому», крім Будинку митрополита на подвір'ї Софії Київської, знаходилися два заміських будинки київських архієпископів – на Шулявському та на Кудрявському подвір'ях. Заміські будинки київських митрополитів були дерев'яними двоповерховими спорудами в оточенні садів, які київські архієпископи відвідували у теплу пору року, відпочиваючи від міської суєти. Обов'язковим елементом заміських митрополичих резиденцій були домові церкви, які традиційно розміщували на другому поверсі. Показово, що в Будинку митрополита на подвір'ї Софії Київської домові церква Воскресіння Христового також була облаштована саме на другому поверсі.

Джерела та література

1. *Аксоченський В.* Киев с древнейшим его училищем Академиею. – К.: Типография Университета Св. Владимира, 1856. – Т. 2. – 913 с.
2. *Болховитінов С.* Вибрані праці з історії Києва / Упор., вст. ст. та додатки Тетяни Ананьєвої. – К.: Либідь – ІСА, 1995. – 488 с.
3. Вулиці Києва. Довідник за ред. А. В. Кудрицького. – К.: 1995. – 352 с.
4. *Закревський Н.* Описание Киева. – М.: В типографии В. Грачева, 1868. – Т. 2. – 950 с.
5. *Крыжановский Е.* Собрание сочинений. – К.: Типография С. В. Кульженко, 1890. – Т.1. Очерки и исследования по Русской церковной истории. Бытовые очерки. – 663 с.
6. Лучицкий И. Киев в 1766 году // Киевская старина. – К., 1888. – Т. 20. – С. 1–74.
7. *Орловский П.* Погребение киевских митрополитов Рафаила Заборовского и Арсения Могиланского // Киевская Старина. – 1904. – № 7–8. – С. 1–4.
8. *Пономаренко Л., Різник О.* Київ. Короткий топонімічний довідник. Довідкове видання. – К.: Видавництво «Павлім», 2003 – 124 с.
9. *Флоря Б., Алексеев А.* Архидієрейський дім // *Православная энциклопедия* – М.: Церковно-научный центр «Православная энциклопедия», 2001. – Т. 3. – С. 532–536.
10. ЦДАК України, ф. 127, оп. 180, спр. 49, 49 арк.
11. ЦДАК України, ф. 127, оп. 208, спр. 15, 41 арк.
12. ЦДАК України, ф. 129, оп. 2, спр. 1, 64 арк.
13. *Шербина В. І.* Нові студії з історії Києва. – К., 1926. – 166 с.
14. *Яременко М.* Покладення професорів Києво-Могилянської академії XVIII ст. // Покладення ранньомодерної України. Історичні студії в 2-х томах. Т. 2: Світ речей і покладення уявлень / Відп. ред. Віктор Горобець. – К.: Інститут історії України НАНУ, 2013. – С. 69–121.

Абрамова И.В., Нетудыхаткин И.А. «Загородные дома» киевских митрополитов в 1786 г. – сер. XIX в.

В статье исследована история загородных домов киевских митрополитов, которые находились в ведомстве киевского митрополичьего «архиерейского дома» во II пол. XVIII – I пол. XIX вв. На основании архивных источников проанализирован внешний вид, планировка и некоторые особенности внутреннего убранства летних митрополичьих резиденций.

Ключевые слова: дворец, митрополит, резиденция, церковь, монастырь, мебель, икона, портрет.

Abramova I.V., Netudykhatkin I.A. Country-houses of Kiev metropolitans from 1786 – mid. 19 century

The article studies the history of country houses of Kyiv metropolitans, who were located in the management of the Kiev bishop's house in the second half of 18 – the first half 19 centuries. Based on archival sources analyzed appearance, layout and some features of interior decoration Metropolis summer residences.

Key words: palace, metropolitan residence, church, monastery, furniture, icon, portrait.

Подано до друку: 01.11.2014 р.