

18. Шовкові пояси ХУІІІ століття. З колекції Музею українського народного декоративного мистецтва: каталог виставки / кер. проекту А. Вялець; упоряд.: О. Новодежкіна; Музей українського народного декоративного мистецтва. – К.: Родовід, 2003 – 21 с.; іл.

Іванова О.В. К истории формирования коллекции художественных тканей в собрании Национального музея истории Украины

Автор исследует историю формирования коллекции художественных тканей в собрании Национального музея истории Украины и подает ее начиная с открытия Киевского музея древностей и искусств в 1904 г. В статье дана характеристика таким коллекциям как вышитые изделия XVII–XIX веков, художественное украинское ткачество, народная одежда, набойка. В работе публикуются уникальные произведения, некоторые из них опубликованы впервые, а также дана история происхождения этих предметов.

Ключевые слова: художественная вышивка, костюм городского типа, изделия узорного ткачества, народная одежда, набойка.

Ivanova O.V. To the history of formation of art collections of fabrics in the collection of the National Museum of History of Ukraine

The author studies the history of artistic fabrics collected by the National Museum of History of Ukraine. The presentation covers the period commencing on the opening of the Kyiv City Museum of Antiques and Art in 1904. The article describes embroideries going as far back as the 17th-19th centuries, as well as the Ukrainian artistic weaving, national dresses and printed fabrics. This paper quotes the unique pieces of art, some published for the first time just recently, and describes the origin of these items.

Key words: embroidery, town-folks costume, articles of patterned weaving, folk dress, printed fabrics.

Надійшло до редакції: 20.10.2015 р.

УДК 902.6

Л.С. КЛОЧКО

«Київський скарб» із колекції Національного музею історії України у контексті знахідок на території Європи

Увагу дослідників не раз привертала предмети з т.зв. Київського скарбу. Особливий інтерес викликають фітоморфні прикраси, оскільки за доби бронзи на території Європи провідними були геометричні форми декоративних виробів, а також мотиви їх оздоблення (здебільшого, варіанти спіралей). На цьому фоні виділяються прикраси, що нагадують вербовий лист. Вони були притаманні вбранню жінок і чоловіків з племен культур шнурової кераміки. Аналіз скарбу дозволяє припустити, що речі, які входили до його складу, утворювали єдиний ансамбль. Можливо, він належав соціально виділеній особі, а саме – жінці. На це вказує художнє поєднання прикрас, яке відбиває не тільки естетичні традиції оформлення костюма, але має й символічне значення.

Ключові слова: фітоморфні прикраси, індустрія вербового листа, племена шнурової кераміки, лунниця.

Серед пам'яток доби бронзи великий інтерес викликає т.зв. Київський скарб. Бронзові предмети (5 екземплярів) відкрили будівельники під час

робіт у Києві на вул. Трохосвятительській у 1905 р. (Рис. 1). Речі зі скарбу переходили від одного власника до іншого, поки в 1925 р. не потрапили до Всеукраїнського історичного музею ім. Т.Г. Шевченка. Але першу публікацію щодо них було здійснено тільки в 1957 р.: вироби усіх категорій, що входили до скарбу, вивчала науковий співробітник Державного історичного музею УРСР Т.Г. Мовша, спираючись на аналогічні матеріали – артефакти культур шнурової кераміки [1].

Увага до «Київського скарбу» викликана, насамперед, фігоморфними прикрасами, які входили до складу зазначеного набору виробів. Адже спостереження свідчать, що за доби бронзи на території Європи моделі декоративних виробів, а також різноманітні візерунки, створювали переважно на основі геометричних форм, а серед них переважають різноманітні варіанти спіралей. На цьому фоні особливо виділяються фігоморфні оздоби, що нагадують вербовий лист. Коли вони потрапили у поле зору археологів, то почалися пошуки архетипів мотивів, дослідження їх поширення, використання, семантики.

Спеціалісти розглядають прикраси у формі вербового листа вже не одне десятиріччя (І. Свешников, Я. Махник, Т. Мовша, І. Артеменко). Їхні різноманітні розвідки засвідчили, що оздоби цього типу притаманні вбранню жінок і чоловіків з племен культур шнурової кераміки. Тому предмети можна поєднати таким поняттям, як «індустрія» – зібрання артефактів певної категорії, таксономічний аналіз яких дозволяє припустити, що вони [предмети] є продукцією однієї спільноти. Один із пунктів підтвердження – дослідження металу листоподібних прикрас, результати яких дають підста-



Рис. 1. «Київський скарб» (знахідка у Києві на вул. Трохосвятительській).

ви говорити про одне джерело сировини для виробів й однорідні способи їх виготовлення – кування з подальшою обробкою заготовки (обрубання країв, чеканка нервюри, рельєфних рисок).

Знахідки фітоморфних підвісок зафіксовані у похованнях і скарбах на значній території. Пізніше за київський у 1927 р. було відкрито скарб поблизу с. Стеблівка (Стубло) в околицях м. Дубно на Волині. Різні предмети лежали на глибині 0,5 м від сучасної поверхні: дві вислообушні сокири, мідні браслети – пластинчасті (3 екз.) та з круглого дроту (6 екз.); підвіски, які складаються зі щитка у формі листочка і довгої дротяної дужки (10 екз.), підвіска-лунниця (Рис.2). До наукового обігу скарб увійшов досить швидко: в 1929 його опублікував В. Антонієвич [2]. Він проаналізував усі знайдені предмети, але оскільки у статті йдеться про підвіски, щиток яких нагадує листочок, то привертає увагу насамперед думка науковця про ці прикраси, тобто фітоморфні вироби. Їх розміри: d – 83 мм; 73 мм; 72 мм; 72 мм; 70 мм; 65 мм; 60 мм; 55 мм; 46 мм; 45 мм; 40 мм, при ширині від 15 до 22 мм [3]. Дослідник розглянув особливості верволисних оздоб, хронологію, місце серед знахідок доби бронзи. Як аналогії автор навів знахідки на Волині: у похованні поблизу Городка (Рівненська обл.), на Поділлі, на Дністрі: поблизу с. Передіваніє



Рис.2. Скарб із с. Стеблівка (Стубло) Рівненської обл.

(округ Городенки), Прикарпатті: с. Хлопи (поблизу Львова). Прикраси розрізняються розмірами, але зберігають певну узгодженість у пропорціях.

В. Антонієвич не визначив архетип прикрас, але порівняв їх з відомими на той час речами і висунув припущення, що «підвіски з овальними щитками і нервюрою посередині» мають відповідники серед пам'яток карпато-дунайського кола [4]. Значно пізніше скарб зі Стубла зарахували до початкової культури [5]. А І.К. Свешніков розглядав зазначені предмети зі скарбу як артефакти, що належать до стжижовської культури [6].

Аналогії підвіскам, що складала частину скарбу зі Стеблівки (Стубло), бачимо серед верболисних прикрас із числа київських знахідок. У скарбі з вул. Трьохсвятительської було 3 екземпляри предметів з характерним абрисом щитка і довгим дротяним хвостиком. Усі вони мають вигляд листочка із заокругленим краєм, поступово звужуються до довгого черешка, зробленого з круглої у перерізі дротинки. Вона дугоподібно зігнута, а один кінець заходить за листову пластину. Посередині кожної – опуклий валик, що імітує центральну жилку листочка. Підвіски розрізняються розмірами та деякими деталями. Один із листочків видовжений, гладенький ($d = 85\text{--}90$ мм; довжина $66\text{--}68$ мм; ширина листка 41 мм). Ще два вирізняються короткими рельєфними рисками – по три з обох боків. Розміри виробів: $d = 80\text{--}84$ мм; довжина $70\text{--}75$ мм; ширина листка 39 мм; $d = 84\text{--}87$ мм; $62\text{--}66$ мм; ширина 43 мм (Рис. 1).

Як зазначив І.К. Свешніков, оздоба, форма яких нагадує листок з довгим черешком, знайдені у похованні поблизу с. Переможне (верхньодністровської групи), Передівання (подільської групи) підкарпатської культури, могильників типу Почапи (села Почапи, Ріпнів), Нітра, а також у пам'ятках стжижовської (поховання поблизу Озлієва, Торчина, Дубна) [7]. До цього ж кола належать верболисні підвіски межановицької культури (поховання поблизу с. Маховака, Гряда Сокальська) [8].

Підвіски, мабуть, переважно належали до прикрас голови, оскільки зафіксовані, як правило, обабіч черепа небіжчика, здебільшого у похованнях жінок. Правда, В. Антонієвич зазначив, що за його інформацією у похованні, відкритому поблизу Городка, прикраси були біля скелета чоловіка [9].

Вироби розрізняються між собою і загальним абрисом, і розмірами: діаметр більшості прикрас становить $30\text{--}40$ мм. Великі підвіски були, крім знахідок у київському скарбі, у похованні поблизу с. Семаки – діаметр виробів близько 80 мм [10].

Огляд знахідок – підвісок у вигляді вербового листа – дозволяє виявити їх типологічні особливості. Крім форми листової пластини, суттєва різниця полягає в оформленні повздовжньої рельєфної смужки (імітація центральної жилки). І.К. Свешніков виділив 3 типи: вироби з гладенькою поверх-

нею, з одним відтиснутим ребром у центрі листоподібного щитка, з трьома рельєфними смугами. За спостереженнями С. Носека підвіски 1 і 3 типів поширені на території Польщі [11]. Підвіски другого типу (з центральною борозною) належать до характерних ознак пам'яток культур шнурової кераміки на території Волині, Придністров'я, Поділля.

Цікаво, що в похованні поблизу с. Переможне знайдено підвіски з різним оформленням щитків: листочок однієї прикраси має центральну рельєфну борозну, а другої – дві рельєфні смуги, відтиснуті паралельно одна одній [12]. Результати спектрального аналізу предметів з цього поховання свідчать, що підвіски зроблені з міді з незначними домішками срібла, вісмуту, магнію, кальцію, свинцю, олова. Прикраси з поховання поблизу с. Передівання виготовлені з плавленої міді, яка містить незначну кількість олова та свинцю [13]. Те саме можна сказати про речі з курганів поблизу сіл Почапи та Ріпнево – підвіски з міді, в якій є олово (1 %), свинець (до 2 %), миш'як (1–3 %).

Науковці приділили значну увагу мідним знахідкам з пам'ятки межановицької культури. У похованні № 1 поблизу с. Махновека (Гряда Сокальська) зафіксовано обабіч черепа дві підвіски (розміри $d = 24$ мм, довжина 89 мм, довжина листка – 50 мм, ширина – 13 мм; $d = 23$ мм, довжина 94 мм, довжина листка – 45 мм, ширина – 16 мм); у похованні № 2 – оздоба (розміри $d = 49$ мм, довжина 200 мм, довжина листка – 69 мм, ширина – 24 мм) лежала за спиною небіжчика; у похованні № 4 – одна прикраса (розміри $d = 23$ мм, довжина 82 мм, довжина листка – 52 мм, ширина – 15 мм) знайдена біля скроні (Рис. 3). Вироби за формою та відтиснутою рельєфною смужкою схожі на верболісні оздоби з Ріпнево [14, с. 76, рис. 22: 3, 4]. Але вироби з названих пам'яток розрізняються за складом металу. Підвіски з могильника Гряда Сокальська зроблені з металу з високим вмістом міді (93–95,5). Крім того, час існування прикрас «вербоволистного стилю» приблизно однаковий, виявити найбільш ранню пам'ятку поки-що важко.

Аналіз підвісок у вигляді вербового листка дозволяє зробити висновки про характер змін у виробах зазначеної категорії. З усіх знахідок прикраси з «київського скарбу» вирізняються овальною формою листочка, декором – опуклими рисками на листовій пластині, а також особливою ретельністю виконання. Якщо порівняти «київські» підвіски зі згаданими вище, то можна побачити певні особливості, які з'являються неминуче у творах окремих майстерень, оскільки предмети виготовляли, мабуть, не по шаблону. Але спостерігаємо і загальну тенденцію у змінах властивостей оздоб: вони стають меншими, щиток перетворюється на смужку, яка вже далека від абрису вербового листка (Рис. 4). Це притаманно виробам унетицької

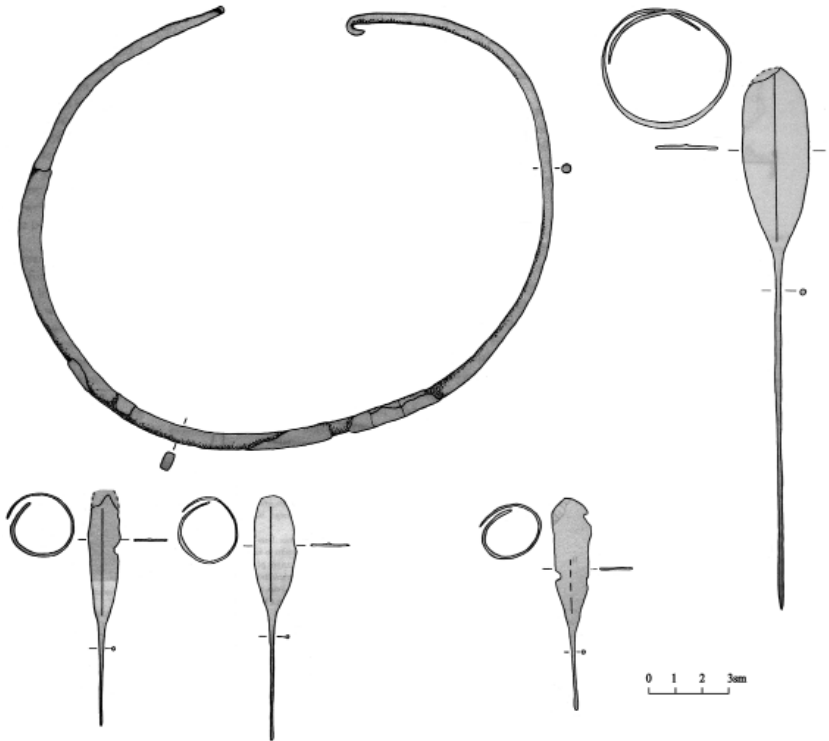


Рис. 3. Вироби фітоморфного абрису з поховань в могильнику Гряда Сокальська.

культури [14, с. 69, рис. 19: 7]. Можна припустити, що «київські підвіски» належать до найбільш ранніх зразків виробів категорії.

У «київському скарбі» виділяється мідна видовжена пластина (шириною 30 мм). Вона різко звужується на кінцях і завершується гачками (Рис. 1). Смужка нагадує листок, оскільки посередині зроблено чеканом вузький валик, який імітує центральну жилку. Цей виріб можна ідентифікувати як налобну стрічку (діадему). У плані вона утворює овал ($d = 230 \times 200$ мм). Вага стрічки 95,71 г, виготовлена з міді, хоча до сплаву входять у мікродозах й інші метали (Sn, Pb, Ni, Zn).

Аналогії налобній стрічці бачимо серед речей зі скарбу із Стеблівки (Стубло): йдеться про браслети з тонкого бронзового листа (ширина 28 мм), звуженого на кінцях, які заходять один за другий (15, с. 137, рис. 4, 5). Але подібність «київської» діадеми і браслетів є відносною, тобто, тільки загальними рисами – обидва види прикрас виготовлені з пластини і мають

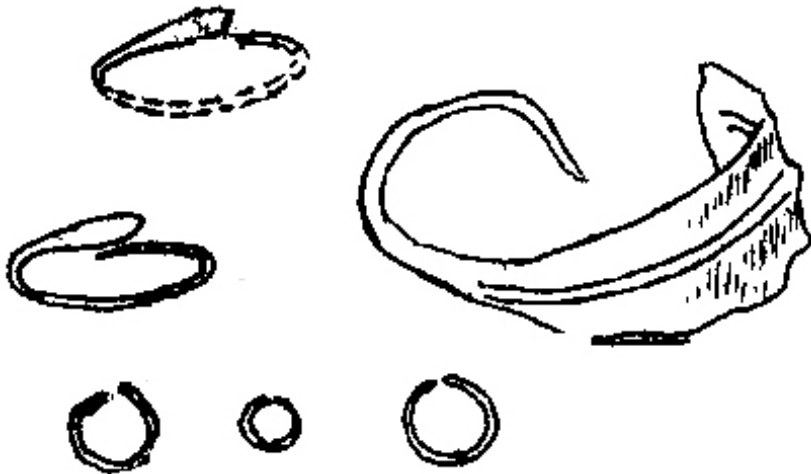


Рис. 4. Прикраси у вигляді листочка з поховання в могильнику поблизу с. Почапи Рівненської обл. звужені краї. Більшу подібність спостерігаємо між стрічкою з київського скарбу і знахідкою з Почапського могильника: браслетом, який вирізняється відтиснутим з внутрішнього боку повздовжнім реберцем [16, с. 76, рис. 22: 2].

Ще один предмет з «Київського скарбу» – прикраса місяцеподібної форми ($d - 115 \times 117$ мм; внутрішній $d - 8,62$ мм, ширина – 25 мм), вирізана з мідної пластини, один кінець зігнутий у петлю, другий – видовжений, звужений і загострений. Характеристики корпусу: внутрішній край загнутий, на поверхні відтиснуто короткі риси, розміщені групами на відстані 40 мм одна від одної. Зліва-направо: ділянка з 6 – ти рисок довжиною 3–4 мм; далі – 8 таких же; а потім – три групи по 8 рисок, але коротких – 1–2 мм.

Місяцеподібна форма (*lunula*, *Halbmond*) є характерною в цей час прикрасою голови та шиї. Наприклад вирізані з міді, що знайдені у похованнях середньодніпровської культури [17, с. 34–35, рис. 23, 27: 4]. Але навіть на перший погляд бачимо різницю між зазначеними деталями костюмів і оздобою зі скарбу, що походить з Києва. Остання подібна до витвору зі скарбу із Зеленограда [18]. Обидва предмети мають схожі абриси і технологічні характеристики (Рис. 5). Ще одна аналогія – у скарбі зі Стебліва (Стубло) також була місяцеподібна оздоба: вирізана з мідної пластини, закінчення зроблені у вигляді спіральних завитків (один відламаній). Розміри предмета: відстань між закінченнями 80 мм, висота 65 мм; ширина 21 мм [19, с. 137, рис. 3].

Зазначені лунниці, тобто зі скарбу із Зеленограда, Стубло та Києва, умовно називають підвісками. Безперечно, вони були декоративними елементами убрання. Але, мабуть, деякі лунниці носили як нашійні прикраси, а інші нале-

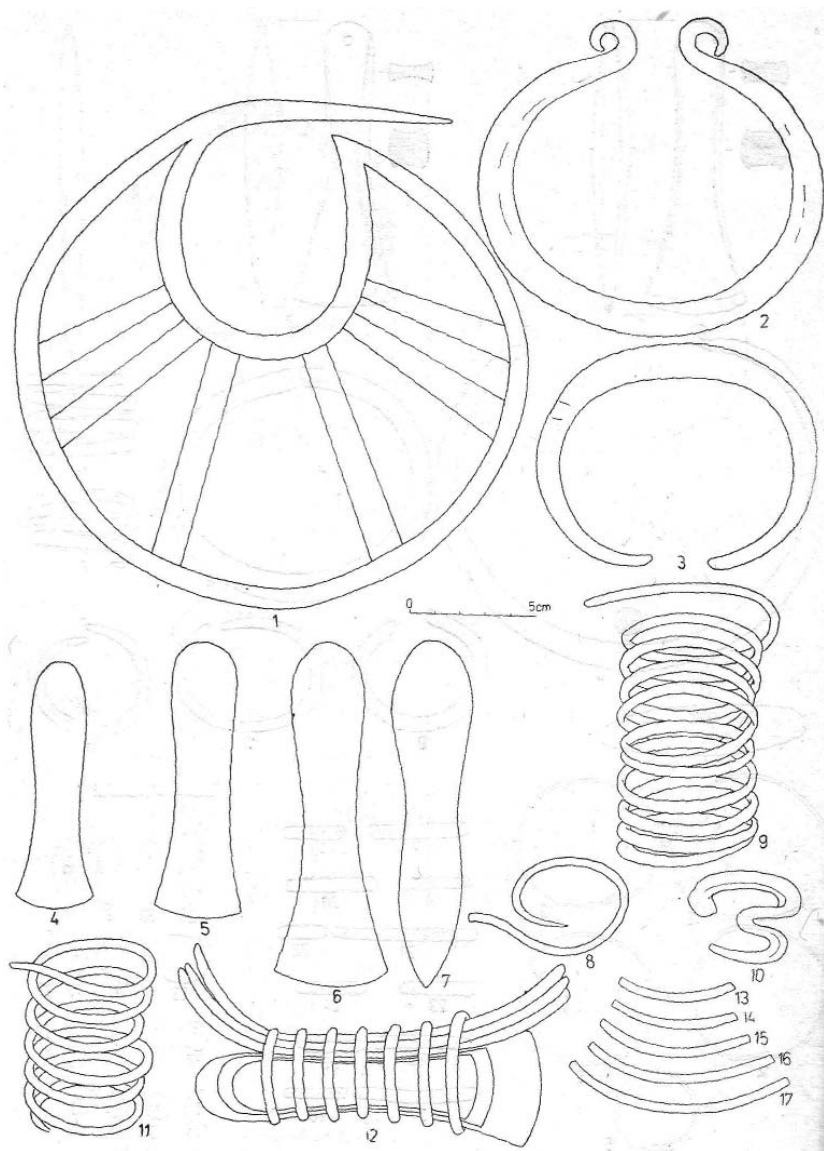


Рис.5. Скарб предметів із Зеленогорська.

жали до оздоб голови (скроневі підвіски). Можливо саме так (тобто як скроневу підвіску) використовували знахідку з «Київського скарбу». Його аналіз дозволяє припустити, що складові набору речей утворювали єдиний ансамбль, який належав соціально виділеній особі, а саме – жінці. На це вказує художнє поєднання прикрас, яке відбиває не тільки естетичні традиції оздоблення костюма, але має й символічне значення. Ми пропонуємо гіпотетичну реконструкцію елементів жіночого убрання на підставі аналізу декоративних виробів.

Важливими точками опори у цій роботі є аналіз компонентів убрання, характерного для населення Центральної та Північної Європи, а також знахідок, зафіксованих *in situ* у похованнях (могилиник Стрілиця Ветковського району Гомельської обл., поховання № 43 і 53) [20, с. 8–9]. Основне місце належало головному убору – діадемі або налобному обручу, до якого прикріплювали скроневі підвіски. Ймовірно, що їх було 3, тобто – непарне число: з одного боку – лунниця, а з другого – оздоби у вигляді вербового листа. Виріб досить великий і важкий, але його, можливо, закріплювали на стрічці саме для того, щоб лунниця становила рівновагу для підвісок (вербового листа) з іншого боку. А разом усі прикраси утворювали композицію. Можливість закріпити підвіску так, щоб акцентувати форму щитка, забезпечував спірально вигнутий «хвостик». Одне кільце, мабуть, надівали на руку як браслет. Про різноманітні функції верболісних прикрас може свідчити різний розмір виробів, а також той факт, що ці вироби клали у похованні не завжди біля черепа. Йдеться, про знахідку за спиною небіжчика – поховання № 2 поблизу с. Махновека (Гряда Сокальська).



Рис.6. Реконструкція елементів убрання за декоративними знахідками з «Київського скарбу».

Усі підвіски вирізняються великими розмірами і це надавало своєрідності головному убору. Можливо, він складався з діадери та покривала. Обидва убори є універсальними, тобто притаманні костюму (і святковому, і повсякденному) багатьох народів. У вбранні, який ми реконструюємо, покривало служило фоном для металевих прикрас, а весь убір – обрамленням жіночого обличчя.

Аналогічні предмети є серед знахідок підкарпатської, стжижовської культур, що свідчить про зв'язки між «середньодніпровцями» і племенами шнурової кераміки на території Волині та Західної Подолії.

Джерела та література

1. Мовша Т.Г. Медные украшения из Киева// КСИИМК. – 1957. – Вып.70. – С. 92–96.
2. Antoniewicz V. Der in Stublo in Wollhynien aufgefundene Bronzeschatz// Eurasia Septentrionalis Antiqua. – Т. IV. – Helsinki, 1929. – S. 135–148.
3. Там само. – С. 138, рис. 12–13.
4. Там само. – С.140.
5. Kostrzewski 1938–1948. – С. 206.
6. Свешников І.К. Історія населення Передкарпаття, Поділля і Волині в кінці III – на початку II тисячоліття до нашої ери. – К., 1974. – С. 137, рис. 50: 9–26.
7. Там само. – С. 51, 67–68, 71–79.
8. Bagińska J., Koman W. Wyniki badań kolejnych kurganów kultury ceramiki sznurowej na Grzędzie Sokalskiej// Kurhany i obrządek pogrzebowy w IV-II tysiącleciu p.n.e. – Warszawa – Kraków, 2011 – S. 380, рис. 9; 381, рис. 10; 393, рис. 20.
9. Antoniewicz V. Вказана праця. – С. 140.
10. Там само. – С. 138, рис. 49, 37.
11. Nosek S. Zagadnienie Prasłowiańszczyzny w swietle prehistorii // Swiatowit.–1941. – № . – Tab. XV, XVII.
12. Свешников І.К. Вказана праця. – С. 46, рис. 10: 3, 4.
13. Там само. – С. 69, рис. 19: 7.
14. Там само. – С. 76, рис. 22: 3, 4.
15. Там само. – С. 69, рис. 19: 7.
16. Antoniewicz V. Вказана праця. – С. 137, рис. 4, 5.
17. Свешников І.К. Вказана праця. – С. 76, рис. 22: 2.
18. Артеменко І.І. Племена Верхнього і Середнього Поднепрор'я в епоху бронзи // Матеріали та дослідження по археології СРСР. – М., 1967. – № 148. – С. 34–35, рис. 23, 27: 4.
19. Blaer W. Skarby z wczesnej epoki brązu na ziemiach polskich// Prase komisji archeologicznej. – 1990. – № 28. – Табл. СХХІІІ.
20. Antoniewicz V. Вказана праця. – С. 137, рис. 3.
21. Артеменко І.І. Вказана праця. – С. 8–9.

Клочко Л.С. «Киевский клад» из коллекции Национального музея истории Украины в контексте находок на территории Европы

Внимание исследователей не раз привлекали внимание предметы из т.н. «Киевского клада». Особый интерес вызывают фитоморфные украшения, так как отличительной чертой декоративных изделий эпохи бронзы на территории Европы были геометрические формы, а также узоры на основе разных вариантов спирали. На этом фоне выделяются украшения, которые напоминают вербовый лист. Они были характерны для костюмов женщин и мужчин из племен культур шнуровой керамики. Анализ клада позволяет предположить, что вещи, которые входили в его состав относятся к одному ансамблю. Возможно, он принадлежал социально выделенной особе, а именно – женщине. Об этом свидетельствует художественное сочетание украшений, которое отражает эстетические традиции оформления костюма, но имеет и символическое значение.

Ключевые слова: фитоморфные украшения, индустрия вербового листа, племена шнуровой керамики, лунница.

Klochko L.S. «Kiev Treasure» from the collection of the National History Museum of Ukraine in the context of the findings in Europe

The attention of researchers has repeatedly attracted the attention of the so-called Kyiv Treasure. Of particular interest are phytomorphic decoration, as a hallmark of decorative items from the Bronze Age in Europe were geometric shapes and patterns based on different versions of a spiral. Against this backdrop stand decorations that resemble pussy-willow leaf. They were

typical of the costumes for women and men of the tribes of the Corded Ware culture. An analysis of the hoard suggests that the things that were included in its composition belong to the same ensemble. Perhaps it belonged to socially isolated individuals, and it is a woman. This is evidenced by the combination of artistic decorations that reflect the aesthetic traditions of costume design, but it also has a symbolic meaning.

Key words: phytomorphic jewelry industry willow leaf tribes Corded Ware, lunnsita

Надійшло до редакції: 12.10.2015 р.

УДК 351.853+343.979

Н.М. РУДИКА

**Ювелірні вироби зі скарбу А.С. Анненкова
в Києві в колекції Музею історичних
коштовностей України**

У даній статті автор спробував узагальнити й оновити всю інформацію про колт та інші прикраси зі скарбу А.С. Анненкова, які на сьогодні представлені в колекції Музею історичних коштовностей і є його окрасою. Також ще раз звертається увага вчених на цю особливу категорію прикрас.

Ключові слова: ювелірні вироби, скарб, А.С. Анненков, Музей історичних коштовностей України.

Скарби періоду Київської Русі викликають інтерес у науковців: більшість київських скарбів були виявлені в XIX ст. і, звичайно, привернули до себе увагу. В результаті значна частина прикрас потрапила до рук приватних колекціонерів і на сьогодні мало вивчена, та ж частина скарбів, що потрапила до музеїв, – доступна для вивчення. Слід зазначити, що на сьогодні ювелірні вироби періоду Київської Русі зберігаються в наступних музеях: Національний музей історії України, Музей історичних коштовностей України, Історичний музей та Оружейна палата в Москві (РФ), Метрополітен музей у Нью-Йорку (США) [9]. Щодо кількості скарбів, які походять з території давнього Києва, існують різні точки зору. Так, Г.Ф. Корзухіна вважає, що скарби 1846 р. [2] та 1847 р., а також 40-х років XIX ст. є складовими скарбу 1842 р. Іншої точки зору дотримується П.П. Толочко, він поділяє ці скарби на окремі. Таким чином загальна кількість скарбів з території Києва становить 54–57 [8].

У Музеї історичних коштовностей України (далі – МІКУ) зберігається колт (ДМ-6481) з петлями для нанизання перлин (Рис. 1). На лицьовому боці зображення сиринів у шапочках і німбах по боках дерева життя і трапецієподібної фігури. Пір'я передано за допомогою комірок різної форми (на грудях у вигляді кружечків). Хвости «процвітіші», опущені до низу. На обличчі сирина праворуч – вираз суму, в сирина ліворуч – горя. На зворотному боці – маленькі пташки обабіч квадрату серед рослинних пагонів над і під ними; над рос-