



МУЗЕЄЗНАВСТВО

УДК 903.27(477)»19»:69.4/5

СОРОКІНА С.А.
РАДІЄВСЬКА Т.М.
ЗАВАЛЬНА О.М.

Фотофіксація музейних предметів доби первісності археологічного відділу Історичного музею в Кисві

Серед документації археологічних фондів Національного музею історії України зберігається певна кількість фотоматеріалів, серед яких фотопластини, плівки і фотографії, що висвітлюють роботу археологічного відділу музею впродовж першої половини ХХ ст. Під час дослідження було проведено оцифрування та систематизацію тієї частини матеріалів, що стосуються періоду первісності.

Ключові слова: Всеукраїнський історичний музей ім.Т.Г. Шевченка, Центральний історичний музей ім. Т.Г. Шевченка, Національний музей історії України, скляні негативи, фотопластини.

З моменту появи фотографії фотографування стало невід'ємною частиною археологічного дослідження. Важливим було фотографування і для музейної діяльності. Воно виконувало кілька суттєвих функцій, тому не викликає подиву існування зібрань фотоматеріалів, які характеризують різні напрями музейної роботи. Проблема збереження фотоархівів та їх використання у дослідженнях останнім часом привертає значну увагу науковців [16; 19; 23; 26].

У археологічних фондах Національного музею історії України (далі – НМІУ) зберігається добірка негативів і фотографій, яка збиралася з початку століття до 1960-х рр., і залишається цінним джерелом з історії археологічного відділу музею. Матеріали добірки вже неодноразово залучалися авторами для дослідження різних аспектів історії археологічного зібрання музею [20; 21, с. 293–294; 22].

Про функції і значення фотографування для музейної роботи можна дізнатися з архівних документів. Так, у 1920-х рр. у Всеукраїнському історичному музеї

ім. Т.Г. Шевченка (далі – ВІМ) вже існувала фотолабораторія, що обслуговувала потреби музею. У звіті про діяльність ВІМ з 1 жовтня 1925 р. до 31 березня 1926 р. у переліку персонального складу музею зазначено, що завідувач фотолабораторією Л. Скрипник працював в музеї позаштатним співробітником. За звітний період фотолабораторією було виготовлено 9 негативів для музею і 30 для приватних осіб. Крім того, було проведено перевірку всього інвентарю лабораторії та упорядковано негативи [13, арк. 21 зв.]. До того ж, як зазначає протокол № 13 засідання Музейного Комітету ВІМ від 21 лютого 1926 р., під фотолабораторію не вистачало помешкань [13, арк. 27]. У березні того ж року директор музею А. Вінницький запропонував звернутися до Центральної комісії з нормування зарплатні з проханням перевести завідувача фотолабораторією до числа штатних співробітників [13, арк. 25]. Проте, на той момент це питання не було вирішене. Штатна відомість ВІМ за 1925–1926 рр. свідчить, що робота завідувача фотолабораторії все ще оплачувалася з додаткових коштів: «В музеєві великий (до 6000 №№) архів негативів, який вимагає – спеціального технічного догляду. Через брак відповідного персоналу частина негативів зіпсувалася в рр. 1917–1922 й тому вимагає спец. догляду. Разом з цим потрібно вести знімки муз. Експонатів та поза музейних в порядку планової роботи Музею (Досі цю посаду Музей утримує на спец коштах)». Навіть через три роки музей не зміг отримати штатного фотографа, і тому вимагав бодай одну посаду, яка б поєднувала функції фотографа і реставратора. У Поясненні до проекту штатного розкладу Музею на 1928–1929 рр. було обґрунтовано необхідність виділення музею такої штатної посади: «Реставратор-фотограф конче потрібний для музею і без нього Музей не може обійтися. На протязі цілого року поступають замовлення фотографування експонатів і для самого музею потрібні різні знімки¹, а крім того треба практично займатися з аспірантами» [13, арк. 138]. В наведеному документі вже окреслені мета та завдання фотолабораторії, серед яких першочерговою була фотофіксація музейних предметів з подальшим розміщенням фотографій у документації. Так Пояснювальна записка до кошторису ВІМ на 1925–1926 рр. зазначає: «Всі Експонати музею повинні сфотографувати, щоб умістити знімки на картки каталогу. З загального числа понад 75 000 експонатів (за винятком бібліотечних книжок) намічено в 25–26 році сфотографувати лише незначну частину / 6000 експонатів/. В зв'язку з тим, вміщено й видаток на придбання побільшуючого фотограф-апарату» [13, арк. 53 зв.]. Але лише фотофіксацією експонатів функції лабораторії не обмежувалися. Додаткові завдання розкриті у пояснювальній записці у справі штатів ВІМ: «Фотографічні роботи в Музею доконче потрібні: знімати експонати для карткового каталогу. Фотографувати цінні речі, виставки, виконувати роботи для інституцій й осіб, що потребують

¹У наведених цитатах збережено орфографію оригіналу.

мати знімки з музейних експонатів, слідкувати за фотографічними архівами, за збіркою негативів, все це такі роботи, що для них потрібний окремий спеціаліст фотограф. Разом з цією внутр. роботою в Музею, фотограф надсилається переводити знімки пам'яток старовини й мистецтва поза Музеєм, бере участь в експедиціях та Наукових екскурсіях Музею» [13, арк. 57].

Виготовлені негативи і фотографії акумулювалися у окремому фотографічному архіві. Доповідна записка від ВІМ до управління Політосвіти зазначає, що на 1 березня 1926 р. музей складався з 11 відділів, одним з яких був «Фотографічний архів», що нараховував 16 100 одиниць зберігання (серед яких 5 800 негативів і 10 300 позитивів) [13, арк. 14].

У 1930-х рр. фотолaborаторія і фотографічний архів досить активно працювали. Проте у археологічному відділі музею відбулися суттєві зміни. У 1930–1931 рр. археологічні експонати з ВІМ були вилучені і передані до новоствореного Археологічного музею ВУАН (тогочасна назва – Музей Докласового Суспільства). Під час засідання (8 жовтня 1931 р.) бригади в справі вилучення експонатів з колишнього Археологічного відділу ВІМ під головуванням О.П. Оглобина було вирішено разом з археологічними експонатами передати і відповідні фотонегативи і фотовідбитки до Музею Докласового Суспільства [3, арк. 199; 18, с. 189]. Робота з археологічною частиною фотоархіву ВІМ була продовжена співробітниками Археологічного музею ВУАН. Зокрема, за свідченням робочого щоденника співробітника музею С.С. Магури, він «перевіряв фотонегативи, систематизував їх та одбирав потрібні для експозиції», «відкладав деякі для замовлення відбитків», «фотографував з книжки виображення первісної людини для ілюстрування експозиції», «виявляв знімки» [27, с. 377].

Після ліквідації Археологічного музею ВУАН його колекції перемістили до підвалів 19 корпусу Лаври, де вони зберігалися до 1936 р., коли їх повернули до Історичного музею, який на той момент вже змінив назву на Центральний історичний музей (ЦІМ). Під час роботи комісії по передачі 23 липня 1936 р. був складений акт огляду сховищ, який засвідчує, що колекції зберігалися у незадовільних умовах. Це вкрай погано вплинуло на стан збереження не тільки археологічних експонатів, але й архівних матеріалів, зокрема, фотонегативів: «У другій підвальній кімнаті зберігається велика дерев'яна скриня. При розборці її там виявлено: щоденники дослідів Бобринського, план трьохверстового масштабу, фотонегативи, плакати, ілюстрації та різні папери. Все це було вогке, майже мокре. Негативи одсиріли й помокріли» [2, арк. 113; 18, арк. 198]. Крім того, в акті передачі матеріалів до ЦІМ № 3 від 9 червня 1936 р., за яким передавалися різноманітні ілюстративні матеріали, згадуються велика кількість фотографій і 9 коробок з фотонегативами [2, арк. 36–37].

Наприкінці 1930-х рр. у ЦІМ матеріали фотографічного зібрання систематизували, упорядкували і брали на облік. В архіві НМІУ збереглася «Інвентарна книга негативів № 3, 1939 р.», у якій містяться записи 1937–1941 рр. [4]. У інвентарній книзі надана така інформація: порядковий номер негативу, дата вступу, назва, місце фотографування та розміри. Перелік негативів представляє всі відділи музею в цілому, але в деяких місцях окремо виділено відділи зброї, Єгипту, Скіфії, Київської Русі, феодалізму, капіталізму, Сталінської конституції і соцбудівництва². Склад негативів дуже різноманітний, серед них зустрічаються оригінальні експонати, фотографії експозиційних залів, ілюстративний матеріал (карти, схеми, плани, мініатюри з літописів, фотографії археологічних розкопок, процес реставрації різних предметів тощо). У графі «де зафотографовано» зазначені переважно ЦІМ і Український музей, іноді вказані місця виїзних експедицій. У загальній масі негативів знімки, пов'язані з археологією, зустрічаються не дуже часто. Серед них, наприклад, скелет мамонта, карта верхньопалеолітичних стоянок, карта пам'яток шельського періоду, «кремінці», кам'яні наконечники стріл, речі з розкопок трипільської культури, трипільська пічка [4, арк. 5, 7, 8, 139]. Великі розміри негативів свідчать, що всі вони являли собою скляні фотопластини.

Архівні документи свідчать про активне використання негативів в експозиційній роботі ЦІМ. Так, збереглися розписки про отримання з фондів І.В. Бондарем негативів розкопок різних археологічних пам'яток [6, арк. 29, 30]. Негативи видавалися також для відділу зброї [6, арк. 25, 26]. У той же час відбувалося й фотографування, призначене не тільки для потреб музею, але й для інших організацій. Так, директор Дніпропетровського державного історичного музею В. Шилко звернувся до дирекції ЦІМ з проханням, крім іншого, виготовити негативи картини І.С. Їжакевича «Кирилівська стоянка». За резолюцією директора ЦІМ виконання було покладене на співробітників відділу докласового суспільства І.В. Іваненка і П.П. Курінного [5, арк. 3]. Також Миколаївський історичний музей просив виготовити фотографії ілюстративного матеріалу для своєї експозиції первісності, серед яких палеолітична фауна, реконструкція зовнішнього вигляду неандертальця, техніка свердління каменю та лиття [5, арк. 46]. Зокрема у заяві наукового співробітника Миколаївського музею зазначалося: «На основании выданной мне директором Николаевского исторического музея доверенности, прошу заключить со мной договор на выполнение фото, необ-

²Подібний розподіл негативів приблизно відповідає розділам експозиції ЦІМ, серед яких були експозиції докласового суспільства, Скіфії та грецьких міст Північного Причорномор'я, Київської Русі, історії України XV–XVIII ст., історії України XIX ст., історії Великої Жовтневої соціалістичної революції і соціалістичного будівництва, в якому відкрито розділ «Сталінська Конституція», і постійні виставки історії зброї, монет і пам'яток Єгипту [25, с. 4].

ходимых для нашей экспозиции, список прилагаю. Кроме того, очень прошу разрешить т. Куринному подобрать для нашего музея материал эпохи палеолита т.к. у нас в экспозиции от Ашеля до Петрен совершенно отсутствует материал...» [5, арк. 43]. Фотографічні матеріали використовувалися для обміну з іншими інституціями, зокрема Інститут етнографії АН СРСР у Ленінграді пропонував обмінятися муляжами і фотографіями матеріалів палеоліту і трипільської культури [5, арк. 24].

У 1941 р. фотоархів ЦІМ залишився в окупованому Києві. Взимку 1941–1942 рр. музей був взятий під контроль Оперативним штабом райхслайтера Розенберга. Один з співробітників штабу угорський вчений Нандор Феттїх залишив цікаву розповідь про відвідання архіву негативів під час його роботи з археологічними колекціями Центрального історичного музею: «Яновська³ на прохання Шугаєвського із задоволенням взялася дістати для нас в одному з бічних будинків (9-й корпус)⁴ зі складу усі фотоплівки знахідок з Мартинівки ... У супроводі Кіндла перейшли до 9-го корпусу, обходячи купу руїн собору, через будинок виставки зброї. Ми дісталися до гвинтових сходів, що вели до тераси, розташованої нижче і повністю занесеної снігом. Я пішов наперед і відшукував сходинки в заметах ... Яновська добре знала ключі, тому за лічені секунди ми були всередині ... Негативи фотознімків і книга обліку до них знайшлися, через кілька хвилин в моїх в руках були усі відбитки на склі мартинівського скарбу. Я вийшов звідти щасливий, Яновська теж раділа, що змогла виконати моє прохання» [24, с. 110–111]. У вже згаданій інвентарній книзі негативів № 3 записані негативи з речами Мартинівського скарбу [4, арк. 155]. Це дозволяє стверджувати, що Н. Феттїх користувався саме цією книгою.

Навесні 1942 р. колекції ЦІМ разом з негативами були передані до відання Окружного управління до- і ранньої історії. Одночасно з цим музей було переміщено з території Лаври колишнього музею В.І. Леніна на вул. Володимирській, 57. До цього зібрання було також долучено все майно Інституту Археології, що залишилося неевакуйованим. Як засвідчував уповноважений з питань до- і ранньої історії при райсхкомісарі України Р. Штампфус: «Після переселення фондів з Лаври в нову будівлю, почалося переведення зібрань, бібліотеки, архіву і фондів фотопластів археологічного інституту» [21, с. 289]. Вірогідно, зібрання негативів Історичного музею та Інституту археології були об'єднані. Голова відділу III при генеральному комісарі Й. Бенцінг, який наприкінці 1942 р. – на початку 1943 р. тимчасово очолював Окружне управління, зазначав: «Роботи по упорядкуванню після переїзду з Лаври і ліквідованого Інституту

³Яновська Є. – співробітниця музею, що завідувала музейними сховищами.

⁴Корпус № 9 – колишня лаврська друкарня. Перед війною тут містилася виставка зброї Центрального історичного музею.

AUSWEIS

Д О В І Д К А

(42)

Hiermit wird bestaetigt, dass Sorochov. Sabina Ivanovna.
 Цим підтверджується, що _____
 (Name) (Beruf)
 (прізвище) (звання)

wohnhaft in der Адреса: _____ кв. _____ вул. _____
 що мешкає по _____ вул.
 № 116. W. 9. der/die bei у шкільній їдальні
 ч. пом. та працює _____
Археломий Іванович Устименко beschäftigt ist, folgende
 Angehoerige unterhaelt:
 має таких утриманців:

Lfd. Nr. № за чергою	Name, Vorname u. Vatersname des Angehoerigen Прізвище, ім'я та по батькові утриманця	Geb. Рік народження	Verwand- schafts- verhaelt- nis Яке споріднення	Warum muss Unterhalt ge- waehrt wer- den Підстава для перебування на утриманні
1	<u>Sorochov. A. I.</u>	<u>1895</u>	<u>милка</u>	<u>у шкільній їдальні</u>
2				
3				
4				
5				

Zahl der unterhaltsberechtigten Angehoerigen in Worten: 09 ml.
 Число утриманців, що мають право на утримання, словами:

Hausverwalter oder Besitzer
 Керівник будинку або домовласник _____
 (Unterschrift—підпис)

Siegel
 Печатка _____
Familienvorsteher
 Голова родини _____
 (Unterschrift—підпис)

Es ist mir bekannt, dass ich mich für unrichtige Angaben nach den Bestimmungen des Kriegszeitgesetzes strafbar mache. Insbesondere habe ich darauf zu achten, dass für jede unterhaltsberechtignte Familie nur ein Ausweis ausgestellt wird.

Мені відомо, що за неправильні відомості я підлягаю карі за постановами закону воєнного часу. Особливо я повинен вважати на те, аби видавати тільки одну довідку для кожної родини, що має право на утримання.

Hausverwalter oder Hausbesitzer
 Керівник будинку або домовласник _____
 (Unterschrift—підпис)

Рис. 1. Довідка (Ausweis) фотографа С. І. Горохова (1942 р.).

[Археології], були продовжені і значною мірою закінчені. У сховищах могли би бути встановлені додаткові полиці, і впорядковано їхній вміст ... Фахова бібліотека і зібрання негативів далі впорядковувалися» [14, арк. 168–169].

Після заснування Крайового інституту до- і ранньої історії у листопаді 1942 р. музей увійшов до його складу. У цей час також не припинялася робота по фотографуванню. Так у Музеї до- і ранньої історії був штатний фотограф Савелій Іванович Горохов [7, арк. 30, 51; 21, с. 290]. У архіві НМІУ збереглася довідка (Ausweis), де вказана його посада фотографа (рис. 1) [7, с. 42].

У 1943 р. переважна більшість археологічних колекцій музею була вивезена до Німеччини. Разом з ними вивезли й частину негативів. Матеріали, що залишилися після відступу німців, були розподілені між Історичним музеєм і Інститутом археології, серед них були і фотографічні матеріали [23, с. 269]. Серед негативів НМІУ є кілька одиниць, упакованих у конверти з друкованим бланком Інституту археології, які випадково залишилися в музеї після розподілу. Деякі з них мають написи німецькою мовою, що залишилися з часів окупації.

Після завершення окупації музей відразу ж відновив роботу. Разом з ним почала працювати й фотолабораторія. Вже 15 листопада 1943 р. С.І. Горохов, той самий, що працював у музеї під час окупації, наказом директора В.І. Бондаря був прийнятий на роботу до Історичного музею як завідувач фотолабораторії [8, арк. 2]. Проте незабаром вже в жовтні 1945 р. на цій посаді його змінив Б.Д. Степченко [9, арк. 91]. Після закінчення війни фотолабораторія продовжувала успішно функціонувати. Так, Довідка про Історичний музей на 1 січня 1948 р. зазначала, що музей складається з 9 відділів, восьмим з яких вказана фотолабораторія. [11, арк. 1]. У статистичному звіті по роботі з кадрами за 1949 р. згадується завідувач фотолабораторією. [12, арк. 5]. Одночасно з цим проводилася робота по упорядкуванню наявних негативів. Так, довідка про фондову роботу у 1946 р. повідомляє: «Фотографии сохраняются в картотечных ящиках. Негативы находятся в коробках и еще не приведены в порядок. Негативы же, поступившие в последнее время, сравнительно учитываются» [1, арк. 13].

У 1948 р. музею були повернуті матеріали, вивезені нацистами до Німеччини. Серед документації відділу обліку НМІУ зберігається добірка актів на прийняття експонатів, повернутих з Німеччини. На кожному ящик з музейними предметами складалися два акти: один – засвідчував факт відкриття ящика, у другому було коротко описано його наявний вміст. Частина актів була присвячена поверненню негативів, серед яких згадуються: негативи розкопок території Десятинної церкви, Михайлівського монастиря, різноманітних археологічних предметів та невизначених археологічних розкопок. Крім того, згадується багато негативів неархеологічного характеру.

У наступні десятиліття фотографування та зберігання фонду фотографічних матеріалів залишалися невід'ємною частиною музейної роботи НМІУ.

Проте у 1970-х рр. було проведене «очищення» фотографічного зібрання музею від «непотрібних» матеріалів. З нього були вилучені численні археологічні негативи на скляних пластинах і призначені для утилізації, як прояв застарілої технології. Археологічний архів було врятовано від знищення співробітником відділу археологічних фондів О.О. Якубенко. Цінність збережених матеріалів для історії музею важко переоцінити.

У 2015 р. у рамках дослідження історії археологічного відділу НМІУ авторами було здійснено перегляд і оцифрування тієї частини негативів⁵, що включали матеріали від палеоліту до доби бронзи. Під час цієї роботи було оцифровано більш, ніж 750 негативів.

Розглядувана частина зібрання складається переважно із скляних негативів різного розміру (серед яких переважають: 6×9 см; 9×12 см; 13×15 см; 18×24 см), діапозитивних слайдів (8,5×8,5 см; 8,5×10 см), частково представлені негативи на плівці, і певну кількість складають позитивні відбитки. Збирався архів протягом тривалого часу від 1910-х до 1960-х рр., щоправда, основний масив складають довоєнні матеріали. Негативи зберігалися в спеціальних паперових конвертах (музейна упаковка виготовлена з паперу блакитного кольору), які мали захищати їх від пошкоджень. На конвертах був вказаний номер, який, ймовірно, відповідав порядковому номеру в інвентарній книзі, назва або короткий опис, іноді – дата фотографування, місце знахідки або розкопок. Нажаль, подібні конверти мають далеко не всі негативи, значна кількість фотопластин зберігається в упаковках для чистих фотопластин або у конвертах без підписів. Упаковки від фотопластин, зазвичай, мають етикетки виробника. Серед них є дореволюційні з московської фабрики «Победа» (ймовірно, виробництва 1910-х рр.), кийське фотографічне приладдя з вул. Фундуклеївської, 24 (виробництво до 1919 р.), зустрічається радянські пластини «Фотохимтрест» (фабрики якого розпочали виробництво фотопластин у 1927–1929 рр., а згодка на упаковці аббревіатури ВСНХ (Вища рада народного господарства) обмежує час виробництва цих фотопластин не пізніше 1932 р.), пластини з московської фабрики № 1 на вул. Суцьовській, 29 (ймовірно, 1930-х рр.) та інші.

Стан збереження скляних негативів можна визначити як цілком задовільний. Більшість дослідників, що займаються питанням наукового опрацювання скляних негативів, зазначають, що скляні пластини – дуже уразливий матеріал, скло легко розбивається, емульсійний шар схильний до пошкоджень, від чого виникають подряпини [19]. Тому не викликає подиву, що певна частина негативів з НМІУ розбита на шматки. З іншого боку, переважна більшість негативів зберігається неушкодженою. Ті скляні фотопластини, що залишилися цілими при скануванні з високою роздільною здатністю, здатні надавати зображення досить високої якості.

⁵Оцифрування здійснювалося методом сканування в позитиві на сканері з фотомодулем (Epson 4990 Photo).



Рис. 2. Негативи з підписами В.Є. Козловської матеріалів розкопок поселення поблизу с. Сушківка на Уманщині 1916 р.: 1 – трипільська модель житла у розкопі; 2 – керамічні вироби.

с. Сушківка на Черкащині 1916 р. Так, наявна фотографія відомої трипільської моделі житла під час розкопок (рис. 2, 1). Негатив має напис рукою В.Є. Козловської, де вказано місце знахідки: с. Сушківка Уманського повіту Київської губернії. Кілька фотографій були використані у публікації про результати розкопок у 1926 р. [15, рис. 1–4, 6, 7]. Частина негативів до цієї публікації також має написи почерком В.Є. Козловської (рис. 2, 2).

Переважна частина фотопластин відноситься до 1920-х – 1930-х рр. Один із негативів, який за написом на конверті датується 1930 р., наводить зображення остеологічного матеріалу з розкопок верхньопалеолітичної стоянки Мізин (1916 р.) (рис. 3). Ймовірно, цей негатив походить із зібрання Музею (Кабінету) Антропології та Етнології ім. проф. Хв. Вовка [17, с. 48–49]. Колекції цієї установи увійшли до складу ЦІМ у 1936 р.

Археологічні розкопки, що проводилися музеєм, ілюструються серією знімків матеріалів, знайдених під час експедиції ЦІМ у с. Волоське під керівництвом П.П. Курінного у 1940 р.

Значна категорія фотоматеріалів характеризує експозиційну роботу. Найбільший інтерес викликають фотографії експозиції різних етапів існування музею. Більшість цих фотографій залишалася невідомою і раніше не публікувалась. Найціннішими в цій категорії є фотографії експозиції відділу докласового суспільства ЦІМ 1938–1941 рр. Ця майже невідома дослідникам і незаслужена забута експозиція вже була окремо розглянута авторами [22]. Від неї залишило-

Зазначені фотоматеріали збиралися співробітниками музею з певною метою і системою. Вони відображають наукову, фондову та експозиційну роботу музею. Перші два види діяльності відображені переважно у фотографіях окремих експонатів та їхніх комплексів. Найстаріші негативи з цієї категорії відносяться вірогідно до 1910-х рр. Серед них, зокрема, є знімки матеріалів, знайдених

В.Є. Козловською під час розкопок трипільського поселення біля



Рис. 3. Osteологічний матеріал з розкопок палеолітичної стоянки Мізин у 1916 р. (фото 1930 р.).

ся дуже мало фотографій, тому негативи з НМІУ є суттєвим доповненням нашого знання передвоєнної експозиції. По відділу докласового суспільства лише дві фотографії були опубліковані у короткому путівнику по експозиції 1941 р. [25, с. 7, 11]. Три фотографії цих залів містилися у неопублікованій статті співробітника Оперативного штабу райхслайтера Розенберга Рудольфа Штампфуса, який займався розбором і пакуванням експозиції ЦМ взимку 1941–1942 рр. [29, s. 267, abb. 11; s. 268, abb. 12; s. 269, abb. 13]. Щоправда, Р. Штампфус, очевидно, наводив старі фотографії довоєнного часу. Зокрема, він використав знімок палеолітичної частини експозиції, наведений у путівнику 1941 р. Скляний негатив цього знімку зберігається у НМІУ і датується 1940 р. Загалом нараховується сім скляних негативів і одна позитивна фотографія, які показують різні частини експозиції докласового суспільства. Серед них один дещо пошкоджений по центру негатив демонструє вітрини трипільської культури [22, с. 329, рис. 4, 1]. За написом на конверті він датується 1938 р. Чотири скляні негативи з загальним видом залу, бивнем мамонта, скульптурою неандертальця (та сама фотографія, що наведена у путівнику і статті Р. Штампфуса) і скульптурою «Мотичне землеробство» відносяться до 1940 р. [22, с. 327–329, рис. 1–4]. Негатив, що зафіксував реекспозицію, датується 24 січня 1941 р. [22, с. 329, рис. 5].



Рис. 4. Скульптури І. Гончара з експозиції відділу докласового суспільства ЦІМ (1938–1941 рр.): 1 – неандерталець; 2 – видобування вогню кроманьйонцем.



Рис. 5. Скульптура І. Гончара «Мотичне землеробство» (фото 1940-х – 1950-х рр.).

Зустрічається на фотографіях експозиції, зокрема, на знімках, наведених Р. Штамфусом

Фотографія із зображенням вітрин з експонатами енеоліту-бронзи точно недатована [22, с. 329, рис. 4, 2]. Додатково цю експозицію характеризують фотографії окремих експонатів, що були в ній використані, зокрема, знімок гіпсової скульптури неандертальця І. Гончара (рис. 4, 1), який впевнено датується довоєнним часом. До цього додається фото скульптури «Видобування вогню» того ж автора (рис. 4, 2). Скульптура не збереглася до нашого часу і не була зафіксована на жодному фото, проте згадується у документації. Ще одна скульптура «Мотичне землеробство», яка часто зустрічається на фотографіях експозиції, зокрема, на знімках, наведених Р. Штамфусом

і Н. Феттіхом, окремо зафіксована на післявоєнній фотографії (рис. 5). Фігури неандертальця і «трипільської жінки» залишалися в експозиції музею аж до 1977 р., коли вони були передані до Переяславського музею (акт передачі від 29 жовтня 1977 р.).

Інформацію про підходи до побудови експозиції у 1930-х рр. демонструє наявність негативів додаткових матеріалів, що фотографувалися з книжок і використовувалися в експозиції для пояснення принципів використання археологічних знахідок, як, наприклад, реконструкції знарядь праці. В експозиції ЦІМ було багато муляжів, значна кількість яких збереглася до нашого часу і знаходиться у фондах НМІУ. Негативи із зображеннями різноманітних реконструкцій кріплення знарядь праці і антропологічного матеріалу демонструють підготовчу роботу до виготовлення муляжів (рис. 6). Ще одна група фото представляє ілюстративні матеріали, що були використані для побудови експозиції ЦІМ, серед них плани поселень, фотографії розкопок, види на місця розташування пам'яток. Багато уваги приділялося етнографічним паралелям, які мали пояснювати окремі аспекти життя первісних народів, зокрема ті, що не лишають по собі матеріальні свідчення, наприклад, магичні практики і релігійні вірування. Педантичність і систематичність, з якою збиралися додаткові матеріали, є яскравою характеристикою сумлінної роботи співробітників музею. Однією з характерних особливостей експозиції 1930-х рр., яку відмічають всі дослідники – це величезна кількість цитат Маркса й Енгельса. Частина цих написів також була сфотографована і залишилася на скляних негативах.

Серед збірки фотографічних матеріалів присутні негативи-плівки післявоєнної експозиції. Хоча ця експозиція достатньо добре зафотографована, тут зустрічаються кадри, зроблені з незвичних ракурсів, зокрема привертає увагу фото, на якому антропоморфна стела з урочища «Білогрудівський Ліс» біля с. Піковець

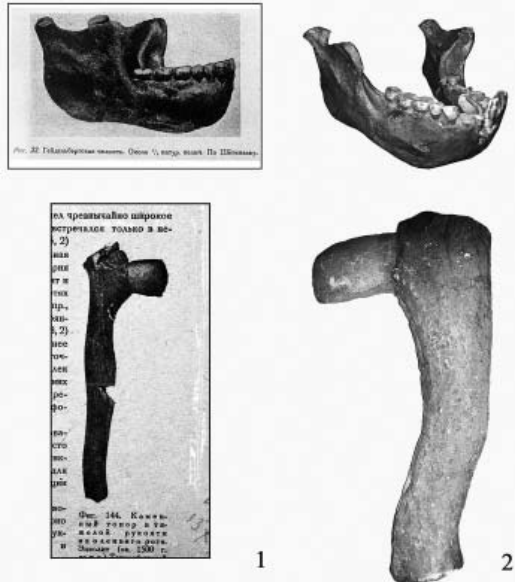


Рис. 6. Ілюстративно-допоміжні матеріали до експозиції ЦІМ (щелепа гейдельберзької людини, реконструкція кам'яної сокири): 1 – фотонегативи; 2 – муляжі.



Рис. 7. Фрагмент експозиції доби бронзи (фото 1960-х – 1970-х рр.).

на Уманщині (рис. 7) експонується у коридорчику між сучасними 3 і 4 залами, які зараз присвячені скіфському і античному періодам. Зміна розташування залів відбулася після капітального ремонту музею 1973–1977 рр. У плані роботи відділу Первісного суспільства на 1973 р. одним з першочергових завдань стоїть: «Перефотографувати діючу експозицію, демонтувати існуючу експозицію та перенести у фонди» [10, арк. 1]. Тому згадані фотоплівки мають датуватись не пізніше 1973 р.

Окрім негативів, у зібранні представлена велика кількість діапозитивних слайдів, які передбачали наявність проектора для демонстрації. Такі слайди як допоміжні матеріали могли використовуватись для лекційної і екскурсійної роботи.

Цікавим фактом є наявність серед зібрання негативів і слайдів, які мають відношення до періоду окупації Києва 1941–1943 рр., що вже були окремо розглянуті авторами [20; 21]. Найбільшу групу з них складають фотографії, які

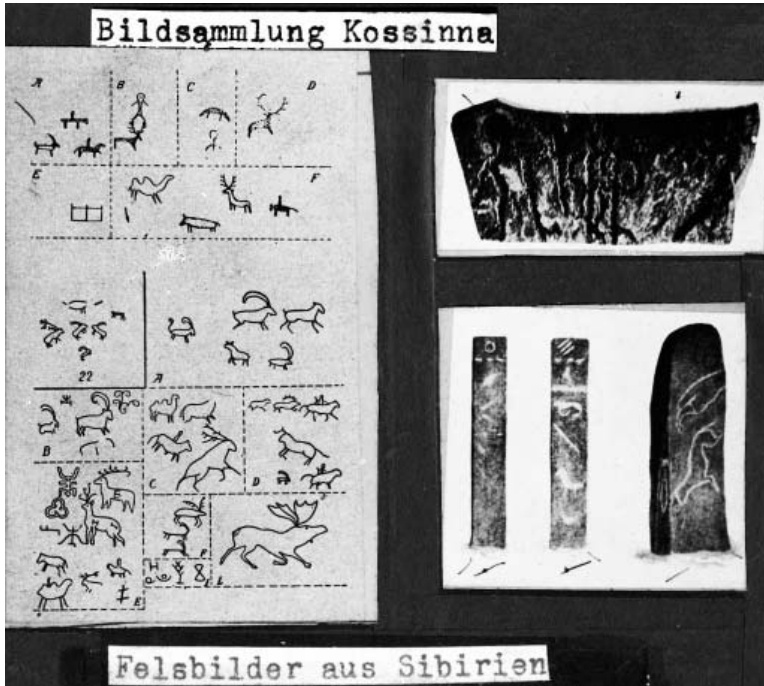


Рис. 8. Слайд із зібрання Г. Косинни.

ілюстрували статті німецьких вчених. Так, було виявлено 7 скляних негативів, використаних у статті Пауля Грімма «Нордичні знахідки неолітичної доби в Україні» [28, s. 141–148]. На думку авторів, німецький вчений залучив вже готові фотографії експонатів ЦІМ. Так само Р. Штампфус у своїй статті подав фотографію експозиції ЦІМ 1940 р.

Крім того, в колекції НМІУ були виявлені діапозитивні слайди, що походять з музеїв і архівів Німеччини. Деякі з них мають етикетки, що пов'язують їх з м. Галле і м. Дуйсбург-Хамборн – рідними містами керівників Музею до-і ранньої історії П. Грімма і Р. Штампфуса.

На одному з слайдів була друкована етикетка: «Bildersammlung Kossinna» («Колекція зображень Косинни»), відомо, що Р. Штампфус був учнем цього науковця. Подібні слайди могли бути привезені німецькими вченими і використовуватися для потреб музею як додаткові наочні матеріали.

Таким чином, зібрання фотоматеріалів з археологічних фондів НМІУ є цінним джерелом для вивчення різних напрямків діяльності археологічного відділу музею у першій половині ХХ ст. Колекція негативів допомагає оцінити

значення фотофіксації не тільки як одного з необхідних методів археологічного дослідження, але й важливого напрямку музейної роботи. Вивчення збірки фотоматеріалів допомагає не тільки розкрити маловідомі сторінки історії музею та охарактеризувати роль окремих дослідників, що у різні часи працювали в музеї, але й опосередковано через візуальні матеріали зрозуміти спосіб мислення музейників в різні історичні часи. Зібрання фотоматеріалів потребує подальшого вивчення і систематизації, що неодмінно принесе нові факти і висновки.

Джерела та література

1. Науковий архів Національного музею історії України, ф. р-1260, оп. 1-д, спр. 17а.
2. Науковий архів Національного музею історії України, ф. р-1260, оп. 1-д, спр. 17б.
3. Науковий архів Національного музею історії України, ф. р-1260, оп. 1-д, спр. 18.
4. Науковий архів Національного музею історії України, ф. р-1260, оп. 1-д, спр. 26а.
5. Науковий архів Національного музею історії України, ф. р-1260, оп. 1-д, спр. 38.
6. Науковий архів Національного музею історії України, ф. р-1260, оп. 1-д, спр. 43а.
7. Науковий архів Національного музею історії України, ф. р-1260, оп. 1-д, спр. 54а.
8. Науковий архів Національного музею історії України, ф. р-1260, оп. 1-л, спр. 1.
9. Науковий архів Національного музею історії України, ф. р-1260, оп. 1-л, спр. 3.
10. Науковий архів Національного музею історії України, ф. р-1260, оп. 1, спр. 528.
11. Науковий архів Національного музею історії України, ф. р-1260, оп. 3, спр. 14.
12. Науковий архів Національного музею історії України, ф. р-1260, оп. 3, спр. 21.
13. Центральний державний архів вищих органів влади та управління України, ф. 166, оп. 6, спр. 3427.
14. Центральний державний архів вищих органів влади та управління України, ф. 3206, оп. 5, спр. 7.
15. Козловська В.С. Точки трипільської культури біля с. Сушківки на Гуманщині (розкопки року 1916) // Трипільська культура на Україні. Т. 1. – К., 1926. – С. 43–66.
16. Колеснікова В. Історія археології у світликах: проблеми збереження та використання фотоархівів // Наукові студії. Історико-краєзнавчий музей м. Винники. – Львів, 2013. – Вип. 6. – С. 171–178.
17. Колеснікова В.А., Черновол І.В., Яненко А.С. Музей (Кабінет) Антропології та Етнології ім. проф. Хв. Вовка. – К., 2012. – 88 с.
18. Радівська Т.М., Сорокіна С.А., Завальна О.М. Мандри археологічних колекцій Національного музею історії України в 1930-ті рр. // Праці Центру пам'яткознавства. Вип. 29. – К, 2016. – С. 183–200.
19. Семечкин П.А., Воеводченкова Е.Б. Сканирование негативов на стеклянном носителе. Создание электронного архива фотодокументов // Реставрация музейных ценностей. Вестник. – № 10 (1–2005). – М., 2005.
20. Сорокіна С., Завальна О. Німецький археолог доктор Пауль Грімм і створення у Києві Музею до- і ранньої історії у 1942 р. // Наукові записки. Збірник праць молодих вчених та аспірантів; Інститут української археографії та джерелознавства ім. М.С. Грушевського. Т. 28. – К., 2014. – С. 440–464.
21. Сорокіна С.А., Завальна О.М., Радівська Т.М. Діяльність Музею до- і ранньої історії в Києві у 1942–1943 рр. (за матеріалами НМГУ) // Археологія і фортифікація України. – Кам'янець-Подільський, 2015. – С. 288–296.
22. Сорокіна С.А., Завальна О.М., Радівська Т.М. Експозиція відділу докласового суспільства Центрального історичного музею ім. Т.Г. Шевченка в Києві (1938–1941 рр.)// Археологія і фортифікація України. – Кам'янець-Подільський, 2016. – С. 320–329.
23. Станиціна Г.О. З історії наукового архіву Інституту Археології НАН України // Історія археології: дослідники та наукові центри. – 2012. – Вип. 9. – С. 268–276.
24. Феттїх Н. Київський щоденник (3.XII.1941 – 19.I.1942). – К., 2004. – 168 с.
25. Центральний історичний музей ім. Т. Шевченка в м. Києві. Короткий довідник. – К., 1941. – 56 с.

26. Черновол И. Подходы к созданию электронной базы коллекции фотопластин на стекле // Восемнадцатая Международная Конференция «Крым 2011» [Электронный ресурс]. – Режим доступа: <http://www.gpntb.ru/win/inter-events/crimea2011/disk/116.pdf>.
27. Яненко А. Щоденник наукового робітника Археологічного музею ВУАН С.С. Магури в контексті інституціональної історії археології міжвоєнного періоду // Археологія і фортифікація України. – Кам'янець-Подільський, 2014. – С. 373–379.
28. Grimm P. Nordische Funde der Jungsteinzeit aus der Ukraine // Germanen Erbe. Monatsschrift für Deutsche Vorgeschichte. Heft 9/10. – 1942. – September/Oktober. – S. 141–148.
29. Seitz R.H. Das Fürstliche Renaissanceschloß zu Höchstädt a.d. Donau – seine Baugeschichte und seine (ost)europäischen Bezüge. – 2009.

Сорокина С.А., Радиевская Т.Н., Завальная О.Н. Фотофиксация музейных предметов первобытной эпохи археологического отдела Исторического музея в Киеве

Среди документации археологических фондов Национального музея истории Украины хранится некоторое количество фотоматериалов, среди которых фотопластинки, пленки и фотографии, которые характеризуют работу археологического отдела музея на протяжении первой половины XX в. В ходе исследования было проведено оцифровывание и систематизацию той части материалов, которые относятся к первобытной эпохе.

Ключевые слова: Всеукраинский исторический музей им. Т.Г. Шевченко, Центральный исторический музей им. Т.Г. Шевченко, Национальный музей истории Украины, стеклянные негативы, фотопластинки.

Sorokina S.A., Radiyevska T.M., Zavalna O.M. Photographing of the prehistoric artefacts in the Archaeological Department of the Historical Museum in Kyiv

Among documentation to archaeological collections of the National Museum of History of Ukraine photographs, photographic plates, and photographic films are preserved. This data gives characteristics to the activity of the museum archaeological department during the first half of 20 century. In the course of investigation was systematized and digitalized the part of photographic collection, which concerns to the prehistoric period.

Key words: the Ukrainian Historical Museum, the Central Historical Museum, the National Museum of History of Ukraine, glass negatives, photographic plates.

Подано до друку: 14.11.2016 р.

УДК 75.041.5

ПОХОДЯЦА О.Б.

Портрети гетьмана Богдана Хмельницького в збірці Національного музею історії України

В статті представлені портрети гетьмана Богдана Хмельницького, виконані українськими, російськими та білоруськими художниками XVIII–XX ст. з колекції Національного музею історії України.

Ключові слова: портрет, іконографія, живопис, гетьман Б. Хмельницький, музей.

Гетьман Богдан Хмельницький (1596–1657) є знаковою фігурою в історії Української держави. Десятки зображень гетьмана прикрашають музеї та приватні збірки України, Росії та Європі. Така кількість портретів Б. Хмельницького в мистецьких збірках свідчить про його популярність серед наро-