

УДК 069.44

РЕСТАВРАЦИЯ НАХОДОК С ЗАТОНУВШЕГО У О.ЗМЕИНЫЙ СУДНА II ПОЛ. XIX ВЕКА



Терещенко А.И.

зам. начальника Комплексной
экспедиции «Филоксия»

Кобалия Д.Р.

зам. начальника по научной части
Комплексной экспедиции «Филоксия»

Статья посвящена реставрации находок, поднятых с неидентифицированного судна, затонувшего возле острова Змеиный. В коллекцию вошли предметы из черного металла, меди, цинка, свинца, стекла, фаянса, дерева. Некоторые из них позволяют датировать судно II половиной XIX века.

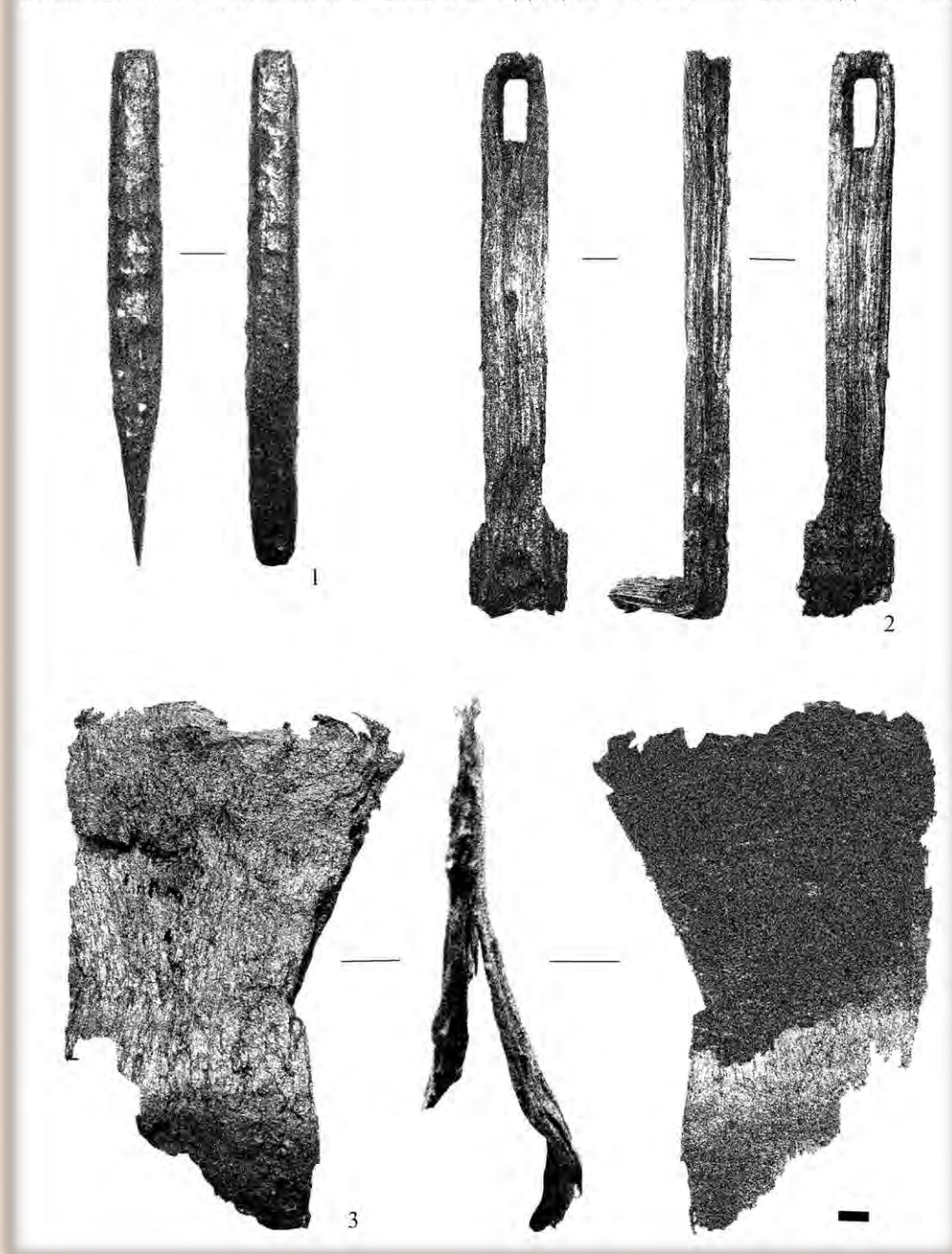
Ключевые слова: остров Змеиный, «Филоксия», «Милетина», экспорт зерна, Одесса.

В 2008 году, в ходе планового приборного поиска, проводившегося к северу от острова Змеиный, сотрудниками Комплексной археологической экспедиции «Филоксия» было найдено и обследовано затонувшее судно. Деревянный корпус корабля залегает на правом борту на ровном, илистом участке дна. Его конструкция сохранила свою «анатомическую» целостность. После двухлетних подводных работ на объекте удалось сделать детальный план находки, а также определиться с его предварительной датировкой. Ориентировочно мы имеем дело с парусной яхтой, длина которой могла достигать 30 метров. Уже первые погружения позволили связывать место кораблекрушения с серединой – второй половиной XIX столетия. Учитывая сохранность и нетронутость этого археологического памятника, находка представляет немалый научный интерес и обладает потенциалом для музеев Одессы. Так как планиграфии и конструкции судна мы уделим внимание в одной из последующих статей, здесь предлагается к рассмотрению только комплекс инвентаря, поднятого на поверхность в 2009 году.

Операция по подъему находок была необходима для уточнения датировки памятника. В качестве цели был избран конгломерат, состоящий из спекшихся предметов и их фрагментов. Конгломерат, ориентировочные размеры которого составили 200x70 см, состоял из куска внутренней бортовой обшивки судна, к

которому приросли многочисленные предметы инвентаря. Сами находки оказались достаточно разнообразными и располагались хаотично. Беспорядочное расположение предметов, очевидно, объясняется их смещением на правый борт во время гибели судна. После подъема, фрагмент с находками был затоплен у берега на глубине 12 метров, где в течение 10 дней подвергался разборке. К концу работ, в августе 2009 года, из конгломерата удалось извлечь до 60% находок. Так как поднятые предметы достаточно разнообразны и изготовлены из различного материала, включая органику, имеет смысл рассмотреть их по группам.

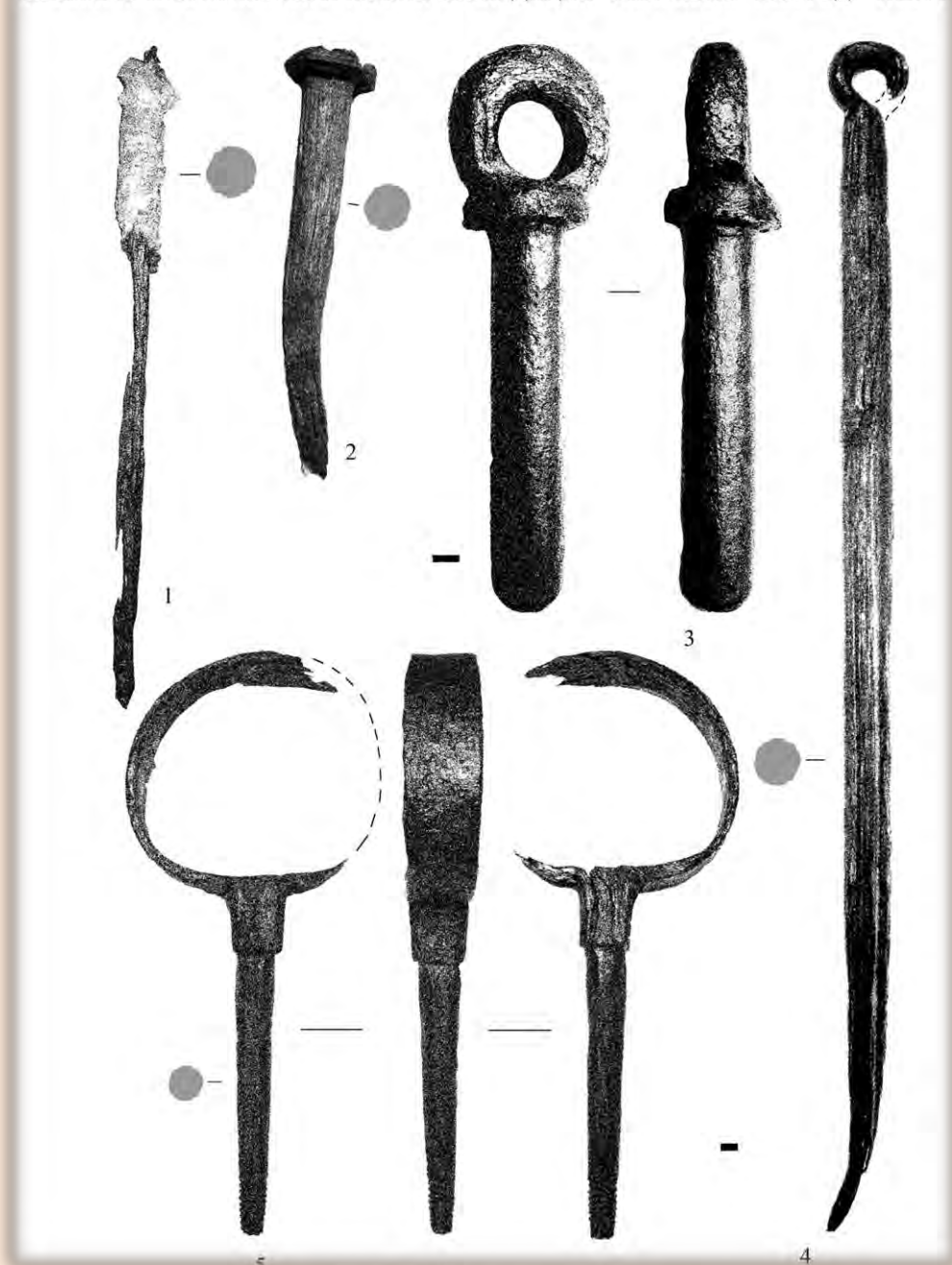
КОМПЛЕКСНАЯ АРХЕОЛОГИЧЕСКАЯ ЭКСПЕДИЦИЯ "ФИЛОКСИЯ" 2009 ГОД ТАБЛ. I



Предметы из черного металла

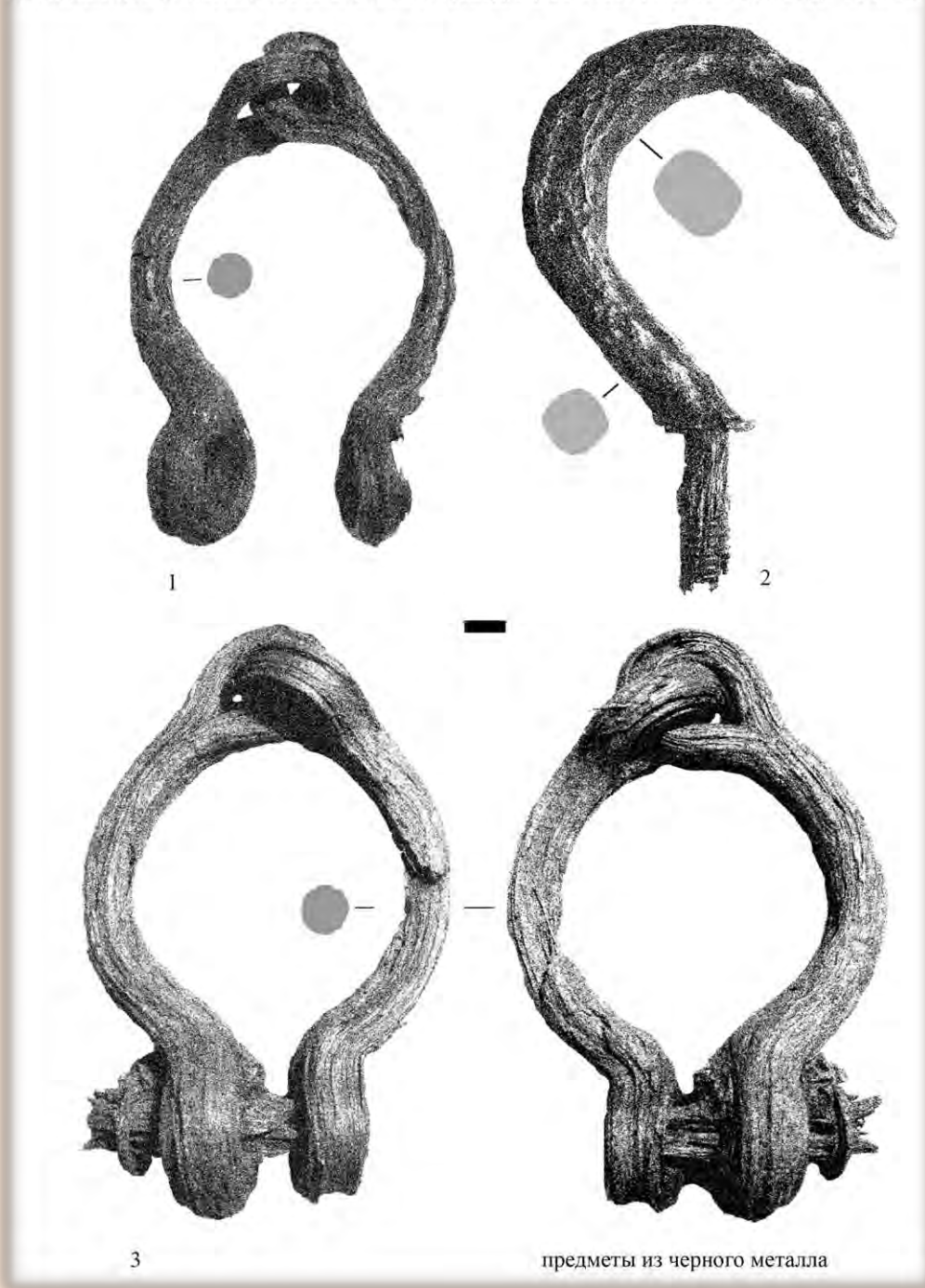
В общей сложности удалось извлечь 24 предмета, из которых 11 фрагментированы. Общее состояние находок из черного металла удовлетворительное. Некоторые из предметов на момент подъема находились в плохом состоянии. После доставки в реставрационную лабораторию Национального заповедника «Хортица» вся группа находок подверглась длительному опреснению, чистке и покрытию защитным слоем. В настоящий момент состояние предметов стабильно. К ним относятся следующие изделия.

КОМПЛЕКСНАЯ АРХЕОЛОГИЧЕСКАЯ ЭКСПЕДИЦИЯ "ФИЛОКСИЯ" 2009 ГОД ТАБЛ.2



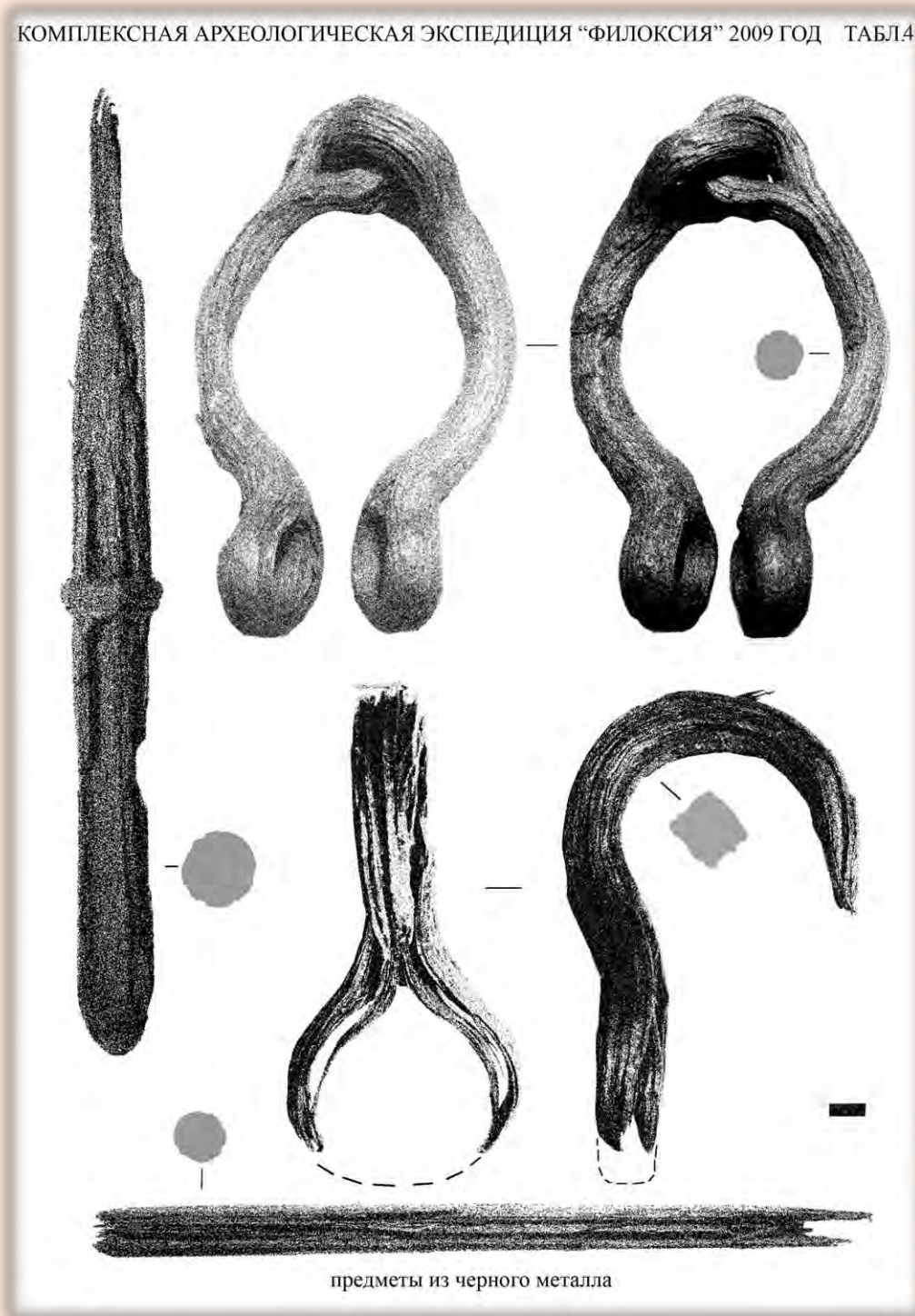
Фрагмент топора (табл. 1.3) имеет классическую европейскую форму с перпендикулярным к рукояти верхним краем и скошенным нижним с расширением к рабочей кромке. Обух орудия сильно разрушен и сохранился только на 1/3. Топор изготовлен методомковки. При этом пластина металла была согнута и склепана с помощью кузнечной сварки на участке лезвия. Параметры изделия 160x111 мм. Из-за разрушения поверхностного слоя клейм и других обозначений не обнаружено.

КОМПЛЕКСНАЯ АРХЕОЛОГИЧЕСКАЯ ЭКСПЕДИЦИЯ "ФИЛОКСИЯ" 2009 ГОД ТАБЛ.3



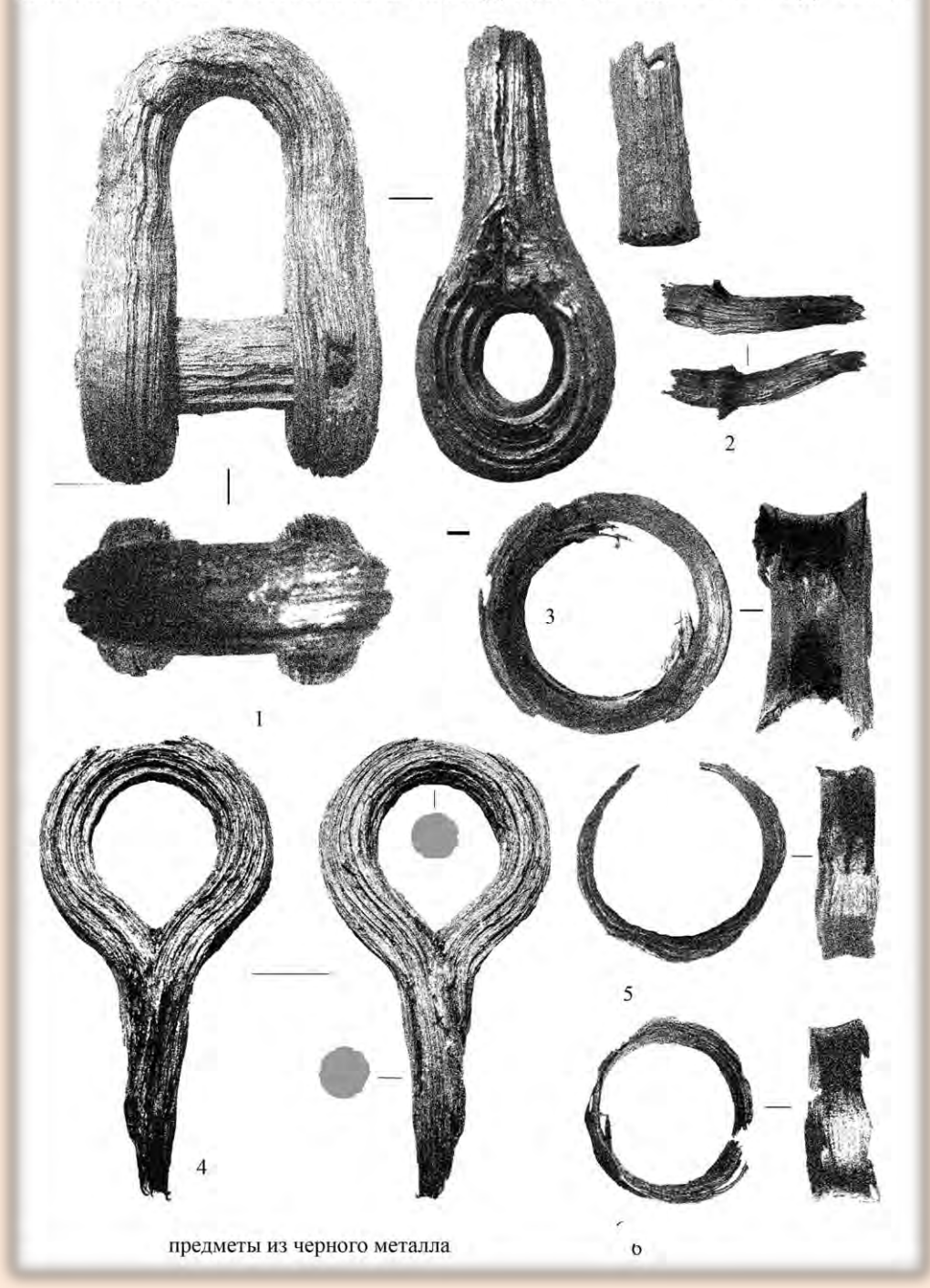
Конопатка (?) была изготовлена из железного прута с приплюснутым торцом, образующим рабочую грань. Состояние предмета удовлетворительное. Изделие изготовлено кузнечным способом, в сечении подквадратное. Рабочая плоскость округлая, хотя, до попадания под воду, скорее всего, была прямой. Ее ширина составляет 12 мм. Общая длина изделия – 158 мм. Функциональное назначение предмета точно не известно. Однако аналогичные орудия на судах часто использовались для заделки швов. Клейм не обнаружено (табл. 7.2).

КОМПЛЕКСНАЯ АРХЕОЛОГИЧЕСКАЯ ЭКСПЕДИЦИЯ “ФИЛОКСИЯ” 2009 ГОД ТАБЛ.4



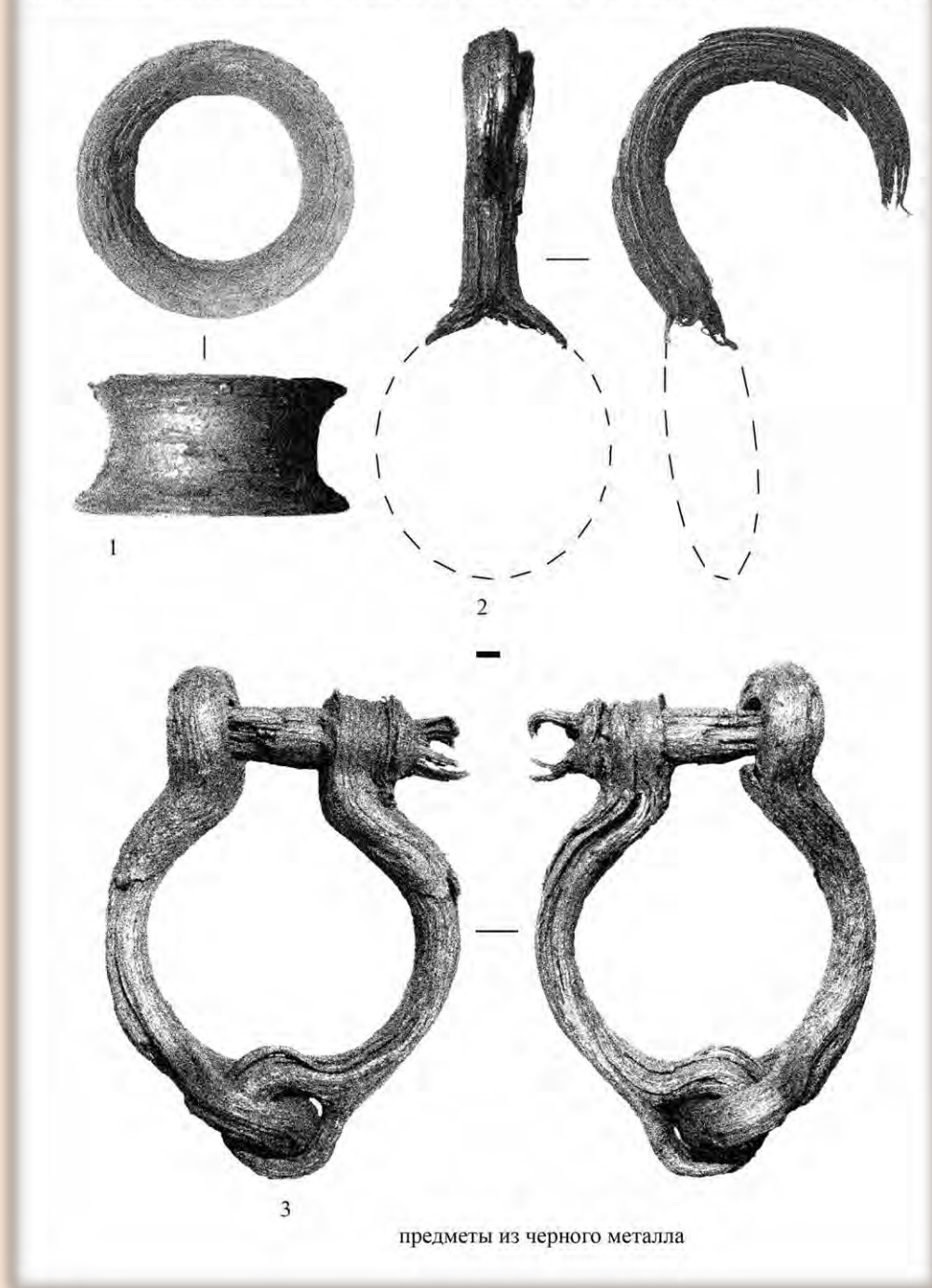
Шпилька (табл. 2.4). Изделие круглое в сечении длиной 622 мм. С одного торца сходит на конус и острие, имеющее изгиб. Последний образовался вследствие деформации. С другого конца шпилька загнута в кольцо с внутренним диаметром 21 мм. Поверхность предмета сильно корродированна. Клейм и других обозначений нет. Вероятнее всего использовалась в конструкции затонувшего судна.

КОМПЛЕКСНАЯ АРХЕОЛОГИЧЕСКАЯ ЭКСПЕДИЦИЯ "ФИЛОКСИЯ" 2009 ГОД ТАБЛ.5



Стопор (табл. 2.3). Хорошо сохранившееся изделие имеет общую длину 200 мм. В сечении стержень круглый. Длина стержня 137 мм. С одной стороны стержень переходит в круглый шайбообразный упор и рым с внутренним диаметром 27 и внешним 60 мм. С противоположного торца стержень имеет скошенный край и плоский торец, вместе образующие усеченный конус. Клейм не обнаружено. Не вызывает сомнений, что предмет является стопором, который использовался в вертикальном положении.

КОМПЛЕКСНАЯ АРХЕОЛОГИЧЕСКАЯ ЭКСПЕДИЦИЯ "ФИЛОКСИЯ" 2009 ГОД ТАБЛ.6



Упор для весла (табл. 2.5). Фрагмент упора представляет собой кованный, округлый в сечении стержень, имеющий изгиб с одной стороны. Изгиб образовался в результате деформации предмета. С этой же стороны изделие фрагментировано. Торец полностью разрушен коррозией. С другой стороны изделие сломано. Место слома проходит по кольцу, насаженному на стержень в процессековки. Само кольцо, диаметром 34 мм, могло служить своеобразным стопором и указывать на место, где упор проходил сквозь планширь. Общая длина изделия – 160 мм. Клейм не обнаружено.

КОМПЛЕКСНАЯ АРХЕОЛОГИЧЕСКАЯ ЭКСПЕДИЦИЯ "ФИЛОКСИЯ" 2009 ГОД ТАБЛ.7



предметы из черного металла

Рым. Изделие состоит из граненого в сечении стержня, слегка сужающегося к одному концу, и кольца, располагавшегося в той же оси. Стержень имеет длину 178 мм, при этом на узком конце нарезана резьба. Кольцо склепано из пластины шириной 40 мм таким образом, что две загнутые под прямым углом щеки огибают стержень. В этом месте они приварены к нему кузнечной сваркой. К сожалению, кольцо сохранилось на 60%, его внутренний диаметр составляет 133 мм. Общая длина предмета – 366 мм. Клейм нет. Рым мог использоваться в конструкции судна (табл. 3.1).

КОМПЛЕКСНАЯ АРХЕОЛОГИЧЕСКАЯ ЭКСПЕДИЦИЯ “ФИЛОКСИЯ” 2009 ГОД ТАБЛ.8



1



2

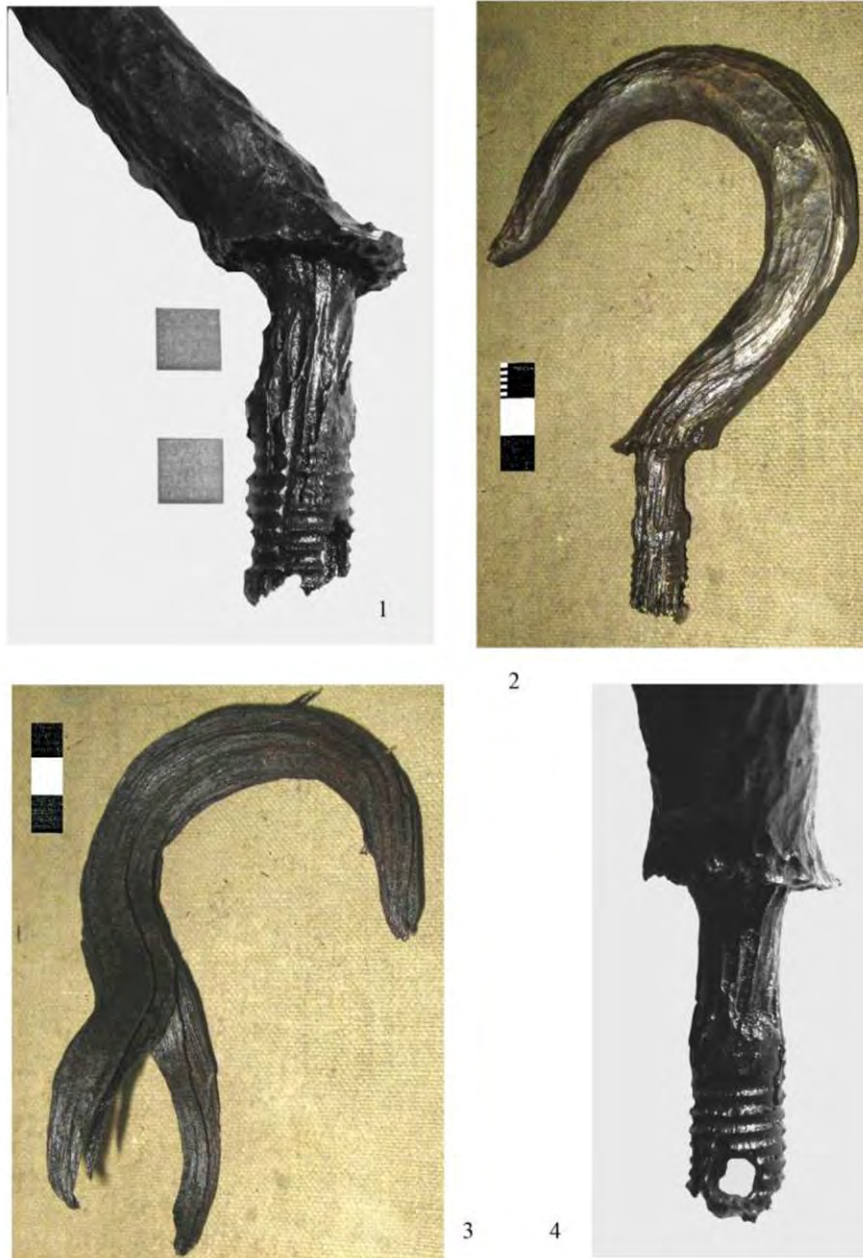


3

предметы из черного металла

Гак. Железный гак 160x112 мм состоит из, собственно, крюка неплохой сохранности и качестваковки с острым кончиком, и круглого стержня длиной 48 мм, который расположен под углом 45 градусов к основанию крюка. С нижнего края на стержне нарезана резьба, а сам стержень в этом месте имеет стопорное отверстие диаметром 7 мм. К сожалению, торец стержня, за который, видимо, и крепился сам гак, сильно корродирован. Клейм не обнаружено (Табл. 9).

КОМПЛЕКСНАЯ АРХЕОЛОГИЧЕСКАЯ ЭКСПЕДИЦИЯ "ФИЛОКСИЯ" 2009 ГОД ТАБЛ.9



предметы из черного металла

Хомуты. В процессе разборки конгломерата было извлечено 4 железных хомута. Изделия однотипны. Сохранность удовлетворительная. Они представляют собой сдвоенные округлые по форме и в сечении скобы, наглухо соединенные между собой посредством колец. Сами кольца образованы с помощью кузнечнойковки. С другой стороны скобы также имеют кольца с различным внутренним диаметром от 19 до 23 мм. На двух хомутах сохранились остатки фиксирующих шпилек округлых в сечении и имеющих кольцо с одной стороны (Табл. 3-5).

КОМПЛЕКСНАЯ АРХЕОЛОГИЧЕСКАЯ ЭКСПЕДИЦИЯ "ФИЛОКСИЯ" 2009 ГОД ТАБЛ.10



1



2



3

предметы из черного металла

Приблизительный внешний диаметр кольца составляет 21 мм. Так как на внутренней стороне отверстий, сквозь которые проходят шпильки не имеют следов резьбы, следует, что шпильки фиксировались с помощью шпонок, проходящих сквозь шпильку под прямым углом. Клейм на изделиях не выявлено. Размеры хомута в собранном состоянии - 100x145 мм.

КОМПЛЕКСНАЯ АРХЕОЛОГИЧЕСКАЯ ЭКСПЕДИЦИЯ "ФИЛОКСИЯ" 2009 ГОД ТАБЛ.11



1



2

3



предметы из черного металла

Упор для весла (табл. 10.1-2). Представляет собой фрагмент округлого стержня диаметром 23 мм при длине самого фрагмента 275 мм. Один конец изделия изначально был скруглен, второй разрушен коррозией. На расстоянии 130 мм от скругленного края упор имеет набитое на него кольцо-ограничитель, которое, вероятно, примыкало к планширю. Состояние предмета плохое. Клейм нет.

КОМПЛЕКСНАЯ АРХЕОЛОГИЧЕСКАЯ ЭКСПЕДИЦИЯ "ФИЛОКСИЯ" 2009 ГОД ТАБЛ.12



1



2



3

предметы из черного металла

Корабельные гаки (табл. 9). Всего найдено два экземпляра. Из них один сохранился на 60%, второй – менее чем наполовину. Гаки изготовлены из железного прута методомковки. При этом один конец прута подострен, а второй раздвоен так, что два уса, склепанные вместе торцами, образуют кольцо, перпендикулярное оси самого гака. Внешний диаметр кольца составляет 80 мм. Само кольцо вероятнее всего служило для удерживания коуша, вставленного в петлю каната или троса. Принадлежность изделий к корабельному такелажу сомнений не вызывает. Состояние крюков плохое. Кольцо на одном из них сохранилось на две трети, а на втором вообще отсутствует. Клейм нет. Параметры – 160x80 мм.

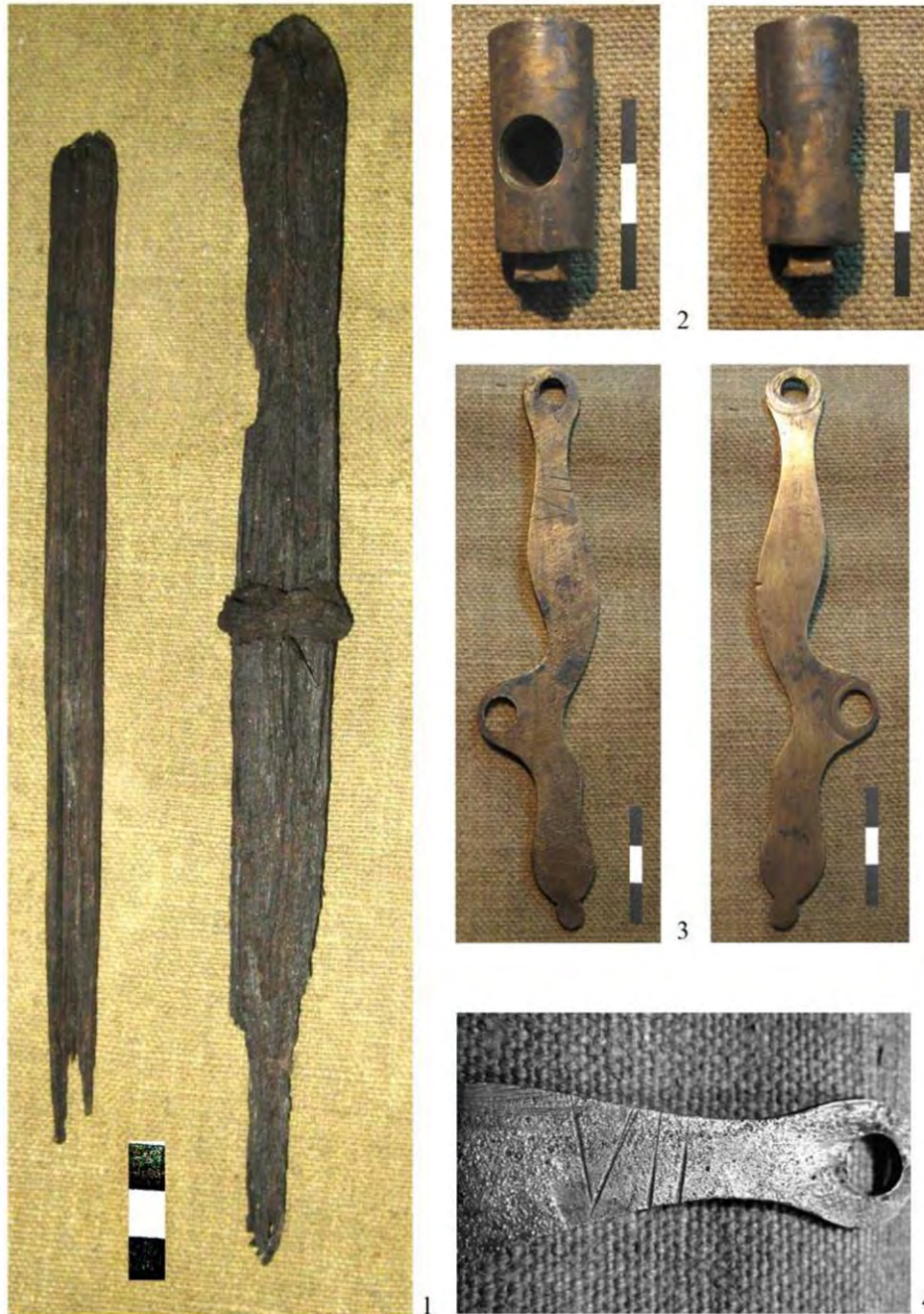
КОМПЛЕКСНАЯ АРХЕОЛОГИЧЕСКАЯ ЭКСПЕДИЦИЯ "ФИЛОКСИЯ" 2009 ГОД ТАБЛ.13



предметы из черного металла

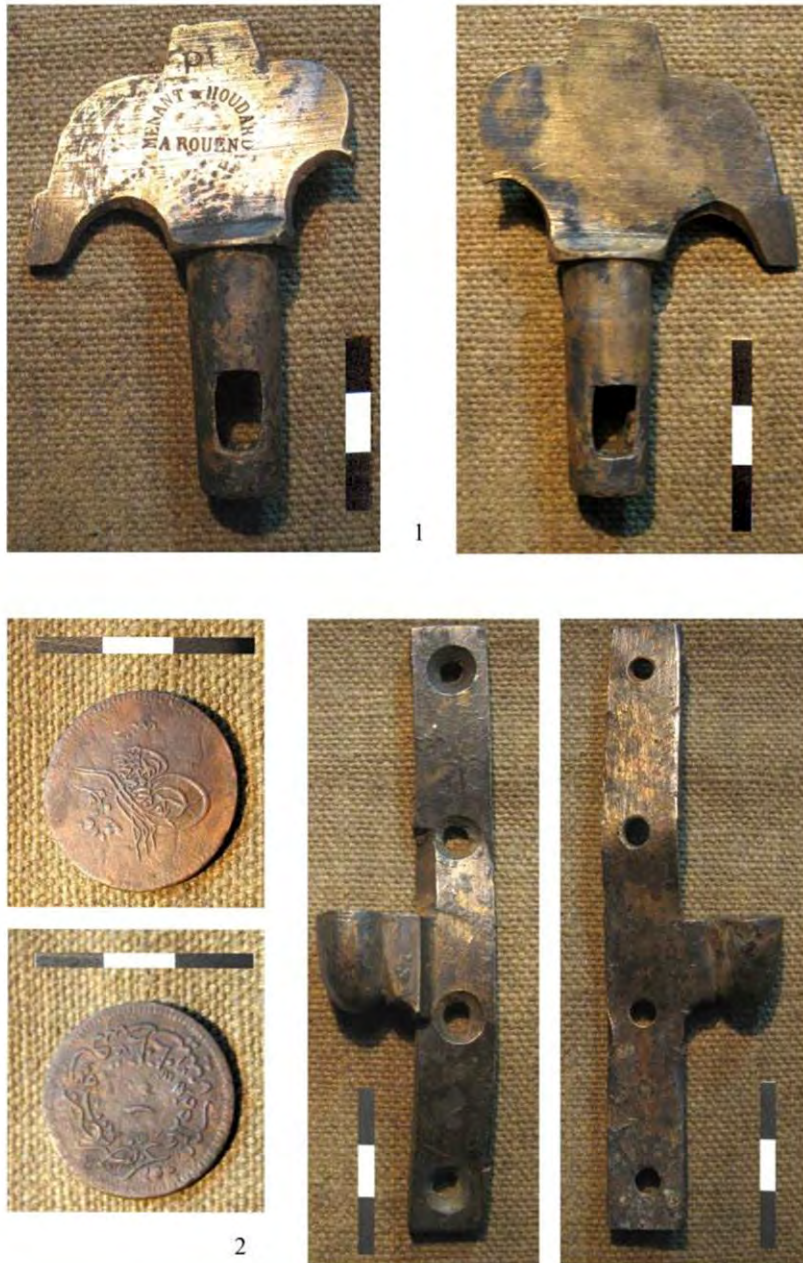
Серьга. Изделие изготовлено из железного прута диаметром 30 мм. На концах прута сформированы проушины внутренним диаметром 35-45 мм. От нагрузок отверстия вытянулись и приняли овальную форму. Стопор круглый, диаметр – 35 мм. С одной стороны имеет сквозное отверстие диаметром 10 мм. Такое же имеется и на одной из проушин. Отверстие служило для входа фиксирующей шпонки (Табл. 5.1). Габариты изделия – 175x105 мм.

КОМПЛЕКСНАЯ АРХЕОЛОГИЧЕСКАЯ ЭКСПЕДИЦИЯ “ФИЛОКСИЯ” 2009 ГОД ТАБЛ.14



Рым (фрагмент). Одной из находок был кованый рым, сформированный в процессековки из круглого прута диаметром 22 мм. С одной стороны рым загнут и приварен к прямой части стержня, образуя кольцо с внутренним диаметром 51 мм. С другой стороны, изделие утрачено в результате коррозии. Клейм нет. Размеры – 183х92 мм.

КОМПЛЕКСНАЯ АРХЕОЛОГИЧЕСКАЯ ЭКСПЕДИЦИЯ "ФИЛОКСИЯ" 2009 ГОД ТАБЛ.15

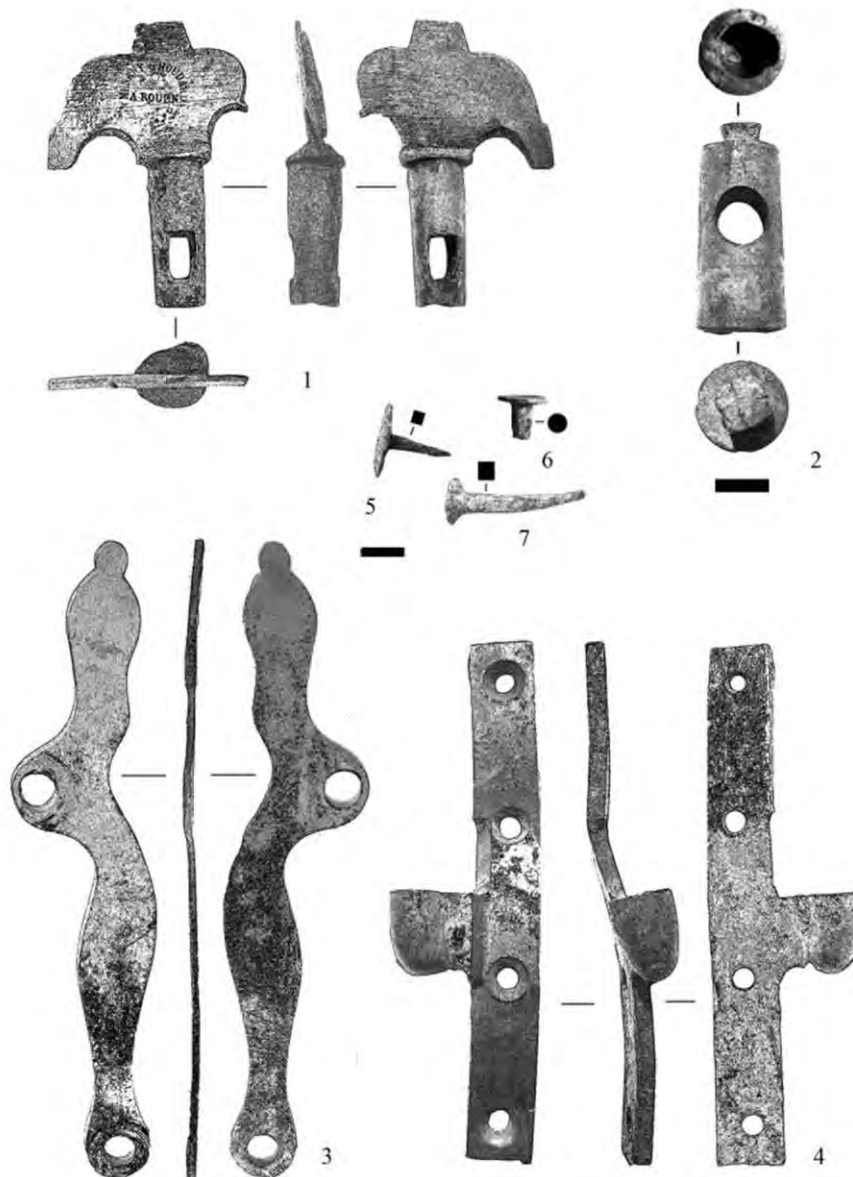


дверная петля, пробковый кран и 10 пара Абдул Меджида

Коуши. Найдено четыре коуша. Два имеют одинаковый диаметр 66 мм по внутренней стороне, два других разные – 62 и 57 мм по внутреннему диаметру. Все коуши изготовлены методомковки из узкой пластины, первые шириной 43 мм, второй и третий – 23 мм. Как и положено этим изделиям, они имеют прогиб для укладки облегающего их каната (табл. 7.4 и т.д.). Состояние удовлетворительное. Малые коуши фрагментированы.

Кнопка представлена в единичном экземпляре. Состояние хорошее. Длина 17 мм, диаметр круглой шляпки 16 мм (табл. 19.4).

КОМПЛЕКСНАЯ АРХЕОЛОГИЧЕСКАЯ ЭКСПЕДИЦИЯ “ФИЛОКСИЯ” 2009 ГОД ТАБЛ.16



пробковые краны, дверная петля и мушкетная планка, а также образцы гвоздей, заклепок и кнопки

Изделия из медных сплавов

Группа представлена пятью предметами, которые, однако, и могут пролить свет на принадлежность и датировку кораблекрушения. Все найденные предметы были очищены от наслоений.

КОМПЛЕКСНАЯ АРХЕОЛОГИЧЕСКАЯ ЭКСПЕДИЦИЯ "ФИЛОКСИЯ" 2009 ГОД ТАБЛ.17



фрагменты
конгломерата №1



конгломерат №1 скопление гвоздей, зерна и
заклепок



Пробковый кран. Одна из наиболее интересных находок. По форме состоит из двух частей – слегка конического круглого в сечении стержня длиной 35 и диаметром 12 мм в нижней части. Стержень снабжен прямоугольным отверстием 10x7 мм, служащим для протока жидкости. Вторая часть, ручка, выполнена в виде фигурной пластины, имеющей отдаленное сходство с лилией Бурбонов. Одна из веток «лилии» длинная, вторая, напротив, короткая. Это объясняется тем, что сам кран располагался вертикально и был вставлен в изогнутый, но короткий гусачок. При этом тыльная ветка была сделана короткой для того, чтобы при повороте кран не упирался в бочонок или бутылку. Само изделие отлито из бронзы с последующей доработкой. На плоской части с одной стороны имеется клеймо: Слова MENANT HOUDARD расположены в виде арки, под которой отпечатано A ROUEN. В данном случае верхняя надпись может говорить о владельце артели, а нижняя - о ее принадлежности к французскому городу Руан. Над этим клеймом выбиты литеры P и слабо читающаяся V. Габариты изделия 70x50 мм. Состояние хорошее (табл. 15.1).

Пробковый кран (фрагмент). Еще один пробковый кран, а точнее его вращающаяся втулка была найдена в конгломерате находок. Предмет, отлитый из бронзы, представляет собой конический цилиндр с меньшим диаметром 12 мм. С этой стороны, с торца, цилиндр переходит в выточенный квадрат на котором, очевидно, фиксировалось стопорное кольцо. Для того чтобы оно не спадало, на квадрате имеются две засечки, образующие крест. Несмотря на это кольца обнаружить не удалось. С другого торца в кране сделано круглое углубление 11 мм в диаметре и глубиной 10 мм. С одной стороны в стенке углубления сделана выемка, служащая для расклинивания вставляемой сверху рукоятки. В центральной части цилиндра имеется сквозное отверстие диаметром 9 мм для протока жидкости. Длина изделия – 40 мм. Клейм нет. Состояние хорошее (табл. 14.2).

Мушкетная планка (тыльная). Одной из находок была резная мушкетная планка, отлитая из медного сплава. Длина изделия составляет 147 мм. Пластина имеет два отверстия для крепления. Одно находится на скругленном крае, вторая ближе к средней части. Лицевая сторона изделия зашлифована и в районе отверстий имеет следы от шайб. На тыльной стороне имеется выбитая римская цифра VII, что говорит о европейском происхождении находки. Такое клеймо обозначало номер партии и часто встречается на деталях европейских ружейных замков. Судя по форме, планка могла принадлежать скорее кремневому мушкету, что, впрочем, не мешает ее датировать серединой XIX ст. (табл. 14.3).

Мебельная петля (половинка). Предмет представляет собой бронзовую литую планку длиной 111 мм при толщине 4 мм. В средней части планка имеет подовальный стакан, служащий для вхождения в него штифта второй половины петли. Очевидно, что вторая утерянная половинка имела аналогичную форму.

Над стаканом, имеющим соответствующее вертикальное отверстие диаметром 6 мм, а в планке имеется скошенная грань для вхождения второго стакана. В петле прорезано 4 отверстия диаметром 4 мм. С лицевой стороны отверстия имеют фаски. Предмет деформирован, состояние хорошее, клейм нет (табл. 15.3).

Монета (табл. 15.2) Одной из наиболее интересных находок, предварительно дающих нижнюю датировку кораблекрушения, является турецкая монета номиналом в 10 пара чеканки Абдула Меджида 1839-40 годов (по Хиджре 1255 г.). Монета хорошо сохранилась, диаметр 28 мм. На аверсе турецкая вязь с индийской цифрой 10, на реверсе характерная подпись Абдула Меджида с веткой роз.

КОМПЛЕКСНАЯ АРХЕОЛОГИЧЕСКАЯ ЭКСПЕДИЦИЯ "ФИЛОКСИЯ" 2009 ГОД ТАБЛ.18



конгломерат №1. скопления зерна (сверху) цинковые гвозди (снизу)

Изделия из цинка

Наиболее массовую группу находок представляют цинковые гвозди. В отдельном состоянии их найдено 593 единицы. Внешний вид этих однотипных предметов может говорить об их использовании для крепления свинцовых листов по днищевой части судна.

КОМПЛЕКСНАЯ АРХЕОЛОГИЧЕСКАЯ ЭКСПЕДИЦИЯ "ФИЛОКСИЯ" 2009 ГОД ТАБЛ.19



цинковые гвозди, заклепки и кнопка из конгломерата №1

В то же время, коллекция цинковых гвоздей, находившихся единым скоплением, причем часть из них погнуты, свидетельствует о том, что они уже использовались и были вынуты. Вместе с гвоздями, кстати, находились и куски свинцовых листов с отверстиями по краю. Все отделившиеся гвозди и другие предметы из цинка были очищены и проварены в веретенке. В экспозиционных целях оставлен и цельный конгломерат гвоздей (табл. 17).

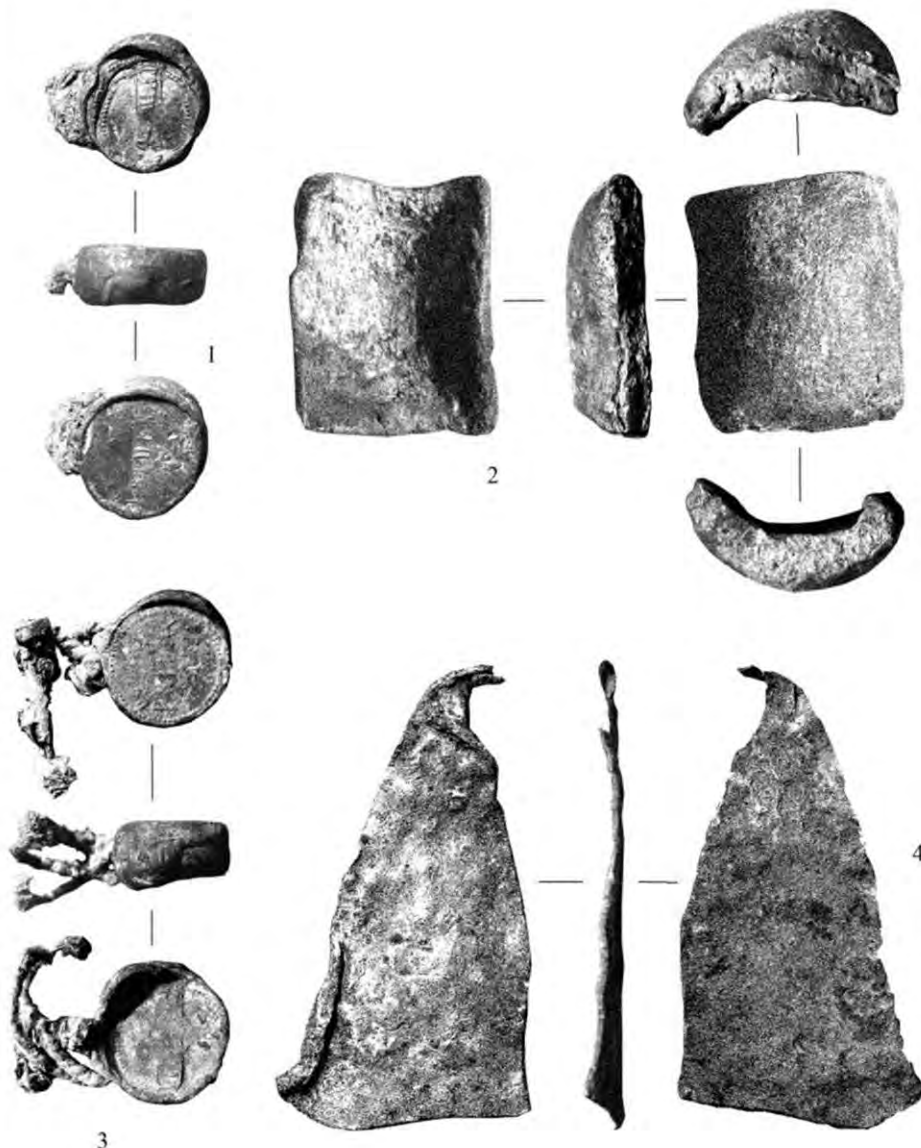
КОМПЛЕКСНАЯ АРХЕОЛОГИЧЕСКАЯ ЭКСПЕДИЦИЯ "ФИЛОКСИЯ" 2009 ГОД ТАБЛ.20



Обшивочные цинковые гвозди имеют среднюю длину 30 мм, характерную круглую шляпку диаметром 10 мм и острие квадратного сечения. Окончание, как правило, уплощенное, но без дополнительной проработки (табл. 19.1).

Заклепки. Среди гвоздей было также найдено 5 заклепок. Заклепки однотипны и сломлены с одной стороны. Они имеют круглую плоскую круглую шляпку диаметром 14 мм и круглый в сечении стержень 10 мм длиной. Судя по состоянию, все они уже были в употреблении (табл. 19.2 и 19.3).

КОМПЛЕКСНАЯ АРХЕОЛОГИЧЕСКАЯ ЭКСПЕДИЦИЯ "ФИЛОКСИЯ" 2009 ГОД ТАБЛ.21



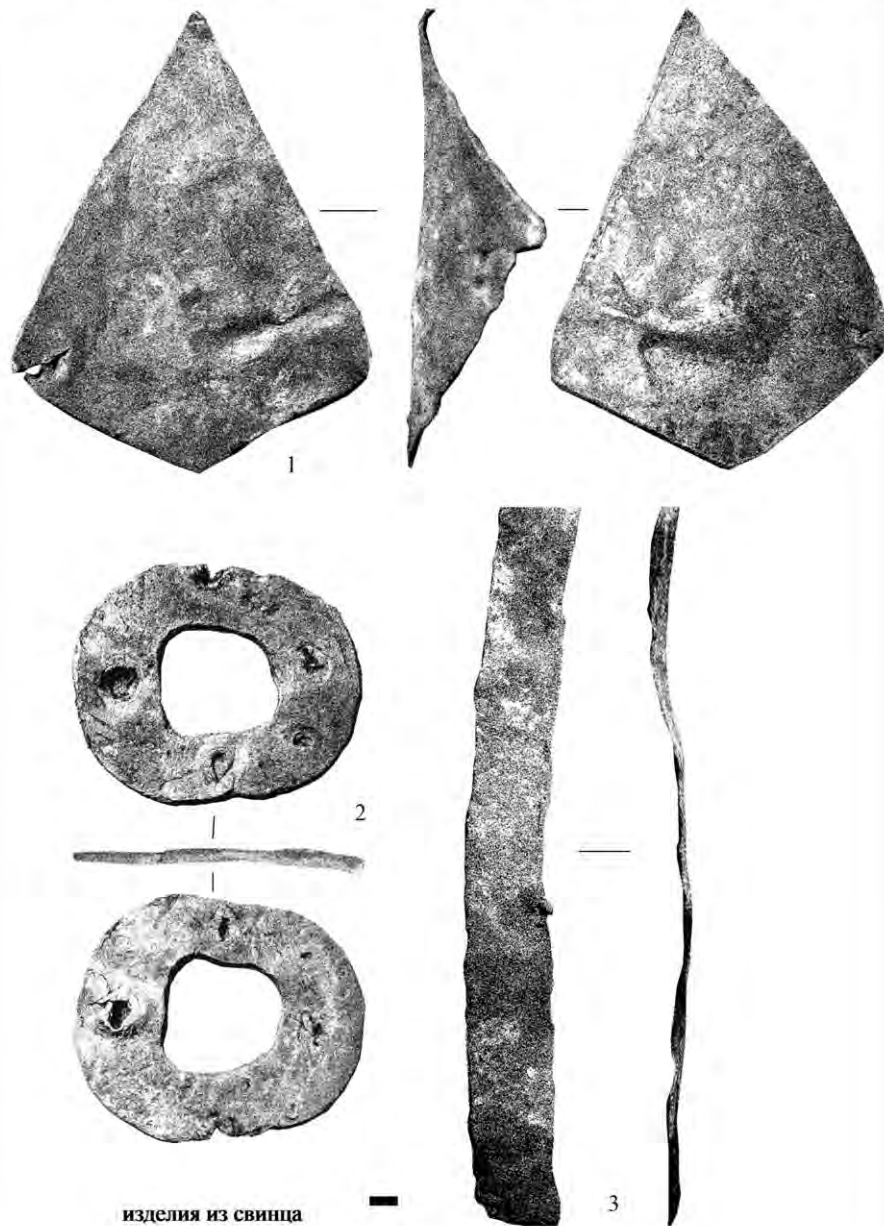
предметы из свинца и французские таможенные пломбы

Предметы из свинца

Коллекция предметов из свинца многочисленна и разнообразна. Все свинцовые находки очищены от наслоений. К ним относятся:

Чернильница (?). Изделие имеет колоколовидную форму с плоским, слегка вогнутым, днищем. Диаметр последнего - 45 мм, высота сосуда также 45 мм. На стенках изделия имеются вмятины и царапины. С одной стороны на стенке сохранились остатки ручки (табл. 20.3).

КОМПЛЕКСНАЯ АРХЕОЛОГИЧЕСКАЯ ЭКСПЕДИЦИЯ "ФИЛОКСИЯ" 2009 ГОД ТАБЛ. 23



Крышка цилиндрической формы с плоским верхом, накручивалась по резьбе. Ее диаметр 23 мм. В процессе работы крышку снять так и не удалось. Известно, что содержимое сосуда сохлось и в виде комка находится внутри. Сохранность изделия хорошая.

КОМПЛЕКСНАЯ АРХЕОЛОГИЧЕСКАЯ ЭКСПЕДИЦИЯ "ФИЛОКСИЯ" 2009 ГОД ТАБЛ.23



фрагмент пакли, петля от рынды (?) (сверху), свинцовая крышка (внизу)

Крышка от чернильницы (?). Крышка, практически аналогичная той, что навинчена на предыдущую находку, найдена в том же районе. Она представляет собой цилиндр диаметром, как и в первом случае, 25 мм. С внутренней стороны крышка имеет резьбу. В отличие от крышки на чернильнице, ее край, имеющий тонкое расширение, изготовлен с нанесением насечек. Сохранность предмета хорошая, клейм нет (табл. 2.3).

КОМПЛЕКСНАЯ АРХЕОЛОГИЧЕСКАЯ ЭКСПЕДИЦИЯ "ФИЛОКСИЯ" 2009 ГОД ТАБЛ.24



свинцовые пластины



свинцовый пузырек и уплотнительная шайба

Ухо от рынды (?) (табл. 20.4). Композитной находкой является ухо от колокола, возможно рынды. Само ухо изготовлено из бронзы и имеет круглое отверстие с диаметром 8 мм. Бронзовая часть находки прямоугольная с заovalенными верхними углами. Сверху по торцу имеется коническая лунка, оставшаяся, вероятно, от процесса изготовления детали. Ее диаметр 4 мм. Параметры бронзовой части 24x24 мм. С нижней стороны медная пластина залита свинцом. Последний образует округлую блинообразную форму, наливаемую или заливаемую на утраченную часть находки. Сама отливка сформирована достаточно грубо и в районе бронзовой пластины образует уступ неправильной формы. Максимальный диаметр «блина» 50 мм, максимальная высота – 10 мм.

КОМПЛЕКСНАЯ АРХЕОЛОГИЧЕСКАЯ ЭКСПЕДИЦИЯ «ФИЛОКСИЯ» 2009 ГОД ТАБЛ.25



свинцовые таможенные пломбы

Уплотнительная прокладка имеет овальную форму с подокруглым отверстием внутри. Параметры прокладки 104x85 мм, отверстия – 41x37 мм. Толщина пластины 2 мм. Прокладка также имеет 5 отверстий для крепления ее на фланце некоего механизма. Вокруг отверстий сохранились следы шайб. Одно отверстие сорвано. В целом, видно, что уплотнительная прокладка, равно как и большинство других свинцовых изделий, использовались ранее и представляли на момент крушения свинцовый лом (табл. 22.2).

КОМПЛЕКСНАЯ АРХЕОЛОГИЧЕСКАЯ ЭКСПЕДИЦИЯ "ФИЛОКСИЯ" 2009 ГОД ТАБЛ.26



DOUANER PRIMES - таможенный сбор на льготных условиях (?)

Шина. Среди находок группы – овальная свинцовая шина неизвестного назначения. Ее параметры – 115х64 мм. Толщина – 3 мм. На тыльной стороне изделия следы фактуры другого предмета. Вероятно, шина была составной частью чего-то другого. Состояние хорошее, клейм нет (табл. 20.2).

КОМПЛЕКСНАЯ АРХЕОЛОГИЧЕСКАЯ ЭКСПЕДИЦИЯ “ФИЛОКСИЯ” 2009 ГОД ТАБЛ.27



образцы французских таможенных пломб (свинец)

Обрезки свинца. Найдено также и несколько обрезков свинцовых пластин разной формы. Одна из них, в форме слегка выпуклого неправильного ромба, вполне могла быть деталью чего-либо. Пластинка аккуратно вырезана, при этом, по краю видны линии выкройки. Ее параметры 145x115 мм. Вторая является фрагментом узкой полосы, вырубленной из листового свинца. Ее параметры 287x30 мм, третья – неправильной треугольной формы, также вырублена, как и вторая. Параметры – 110x57 мм. Каких либо обозначений на предметах нет (табл. 22.1, 22.3, 24.1).

КОМПЛЕКСНАЯ АРХЕОЛОГИЧЕСКАЯ ЭКСПЕДИЦИЯ "ФИЛОКСИЯ" 2009 ГОД ТАБЛ.28



PRIMES - надпись на таможенной пломбе

Куски свинцовой обшивки представлены 3 фрагментами. Два из них функционально связаны и могли использоваться для обивки днищевой части судна. По краю они имеют перфорацию, появившуюся в результате прибивания свинца к днищу. Пластины имеют прямоугольную форму, однако были сильно изогнуты и свалены в кучу. Еще один кусок представляет собой пластину с загнутым и причеканенным краем с одной стороны. Противоположный край рваный. Ширина пластины – 50 мм. (табл. 29).

КОМПЛЕКСНАЯ АРХЕОЛОГИЧЕСКАЯ ЭКСПЕДИЦИЯ “ФИЛОКСИЯ” 2009 ГОД ТАБЛ.29



куски свинцовых пластин

Таможенні пломби. Найбільше інформативними находками групи являються дві свинцеві таможенні пломби. Обидві пломби стандартні шайбообразні. Діаметр – 27 мм при товщині 12 мм. На обох збереглася тесма. Пломби примічальні тим, що мають оттиски надписів. Самі надписи однотипні. На них написано, на аверсе: DOUANER PRIMES, і під надписом розташована лілія Бурбонов (табл. 25-28). Надпись на реверсе не читається, скоріше це може бути назва міста. Оттиск DOUANER розташований і на ребрі кожної пломби. Сама надпись, читається як *дуане примс*, на французькому означає – обложення митним збором, причому *примс* в даному випадку може трактуватися достатньо широко. Можливо, мова йде про митний збір на пільгових умовах. Так чи інакше, предмети, як і пробковий кран, мають французьке походження. Предмети в хорошому стані.

Изделия из чугуна

Изделия из чугуна составляют небольшую группу и связаны, главным образом с бегучим такелажом затонувшего судна. Состояние предметов удовлетворительное, однако, состояние самого материала нестабильно. На поверхности находки покрываются микротрещинами, что говорит о быстрой усушке и деформации структуры. Чугунные изделия в настоящий момент проходят опреснение. К ним относятся следующие находки.

Ролик лебедки имеет характерную форму вогнутого с боков цилиндра высотой 100 мм, при максимальном диаметре 98 мм и диаметре в прогибе 60 мм. Внутреннее отверстие имеет диаметр 24 мм. Ролик частично поврежден.

Бегунок. Фрагмент детали, используемой для скольжения троса, возможно в паре с роликом, имел параметры сохранившегося куска 120x96 мм. Рабочая часть выглядит как валик с вогнутой поверхностью для скольжения по ней троса. Отметим, что его ширина действительно почти совпадает с высотой ролика. Оба изделия могли использоваться в паре. К сожалению, деталь сохранилась не полностью.

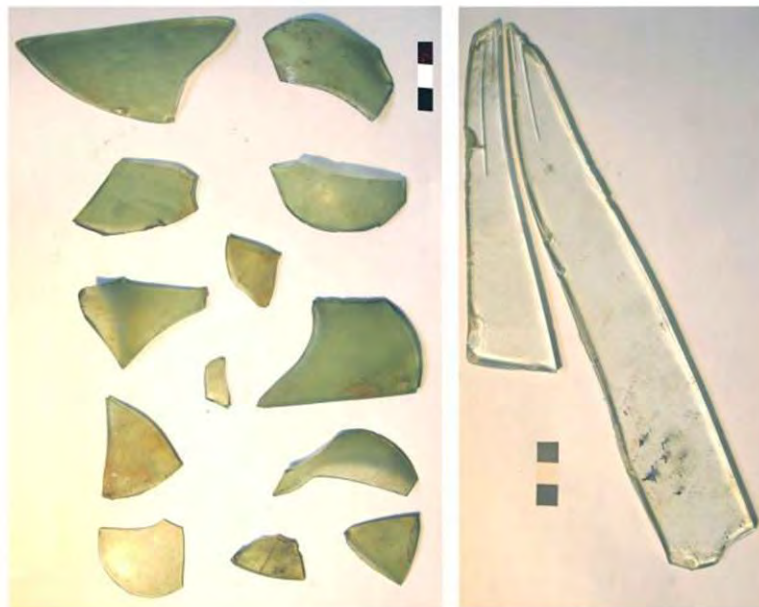
Клюзы (?). Среди чугунных находок встречены еще две интересные детали. Они служили для прохождения через них канатов или тросов. Изделия сохранились частично и представляют собой литые пластины с втулкой, которая, вероятно, была утоплена в планшайбу. При этом отверстие втулки с одной стороны заовалено. Противоположная стенка прямая и перпендикулярная пластине. С одного края в пластине имеется крепежное отверстие диаметром 12 мм. Из этого следует, что мы имеем дело с половинками, которые могли составлять одно целое. Общие параметры наиболее целого из изделий следующие: 165x73 мм, внутренний диаметр втулки 44 мм.

Стекло

Обломки стеклянной посуды и стеклянных предметов не многочисленны. После доставки в реставрационную лабораторию они были очищены от наслоений и вымыты.

Бутыль. Из найденных следует выделить фрагменты круглой винной бутылки диаметром 80 мм с вогнутым стаканообразным донцем. Глубина вогнутой части достигает 70 мм, что характерно для винных бутылок. Вогнутое дно использовалось при укладке бутылок одна в одну. Стекло зеленого цвета, мутноватое. Толщина стенок неравномерная.

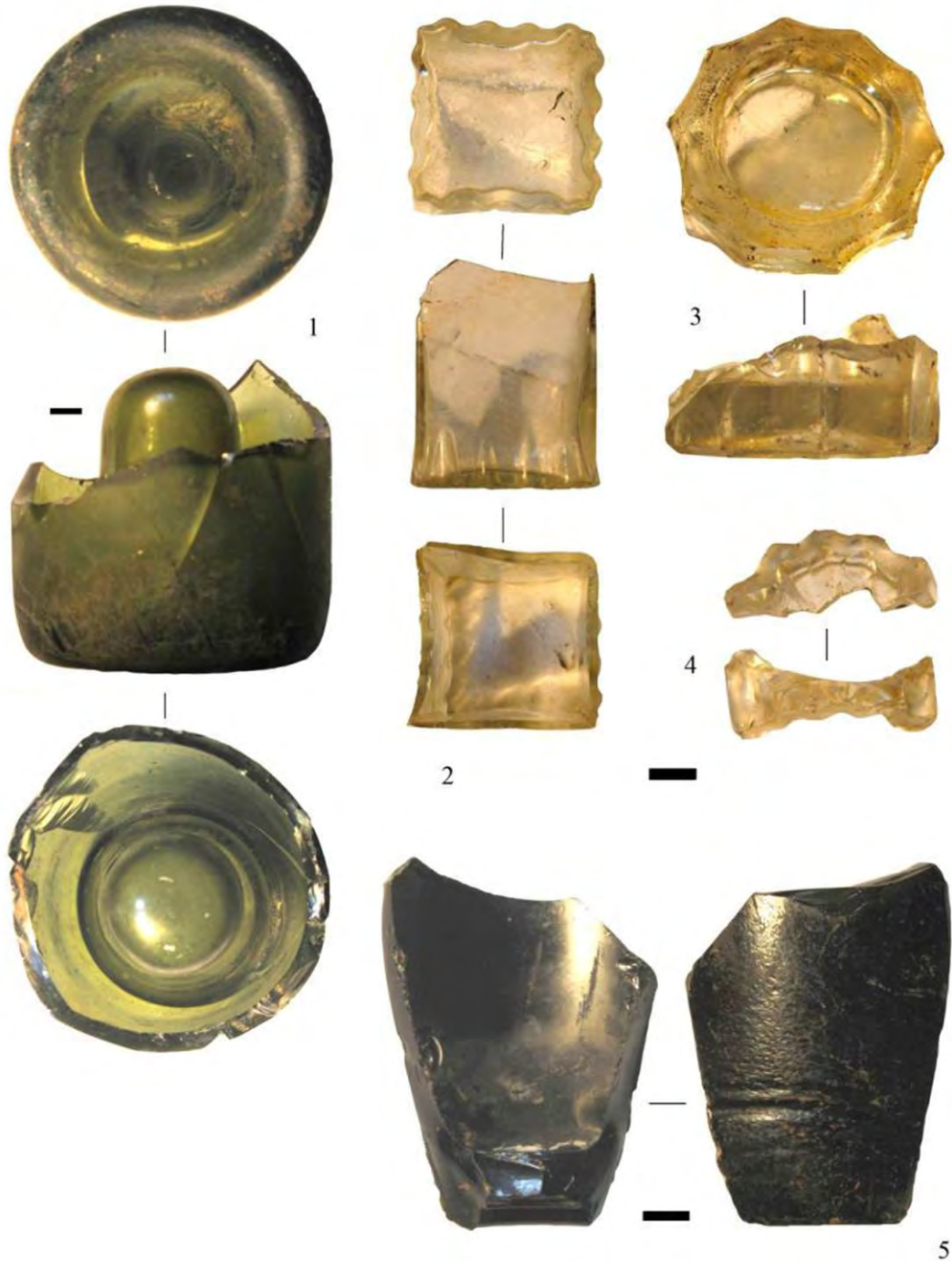
КОМПЛЕКСНАЯ АРХЕОЛОГИЧЕСКАЯ ЭКСПЕДИЦИЯ "ФИЛОКСИЯ" 2009 ГОД ТАБЛ.30



фрагменты стеклянной посуды и иллюминатора (?)

Склянка. Еще один интересный объект – парфюмерная склянка квадратной формы со стороной 30 мм. Стекло тонкое, белое, прозрачное. Донце плоское. По нижней стороне каждой стенки имеется по четыре треугольных выступа, декорирующих низ сосуда.

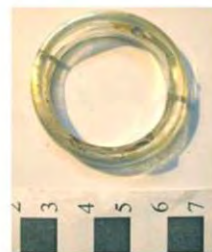
КОМПЛЕКСНАЯ АРХЕОЛОГИЧЕСКАЯ ЭКСПЕДИЦИЯ “ФИЛОКСИЯ” 2009 ГОД ТАБЛ.31



фрагменты стеклянной посуды

Фужер. Фрагменти фужера, изготовленного из светло-желтого прозрачного стекла, дают возможность говорить о его граненой форме. Всего на фрагменте донца насчитывается 10 граней, переходящих в плоское дно с круглой выемкой в середине. Судя по остаткам стенки, фужер расширялся кверху. Один из его фрагментов имеет верхний край. На нем видно, что грани не доходили до края, а обрывались за 22 мм до него и имели закругления.

КОМПЛЕКСНАЯ АРХЕОЛОГИЧЕСКАЯ ЭКСПЕДИЦИЯ "ФИЛОКСИЯ" 2009 ГОД ТАБЛ.32



фрагменты стеклянной посуды

Фужер. Еще один фужер сохранился в трех фрагментах стенки и донца. Он также граненый и также расширялся кверху, при этом. Его отличием является то, что его грани по центру имеют излом, образующий угол двух плоскостей. В верхней части каждая грань имеет стрелчатую форму. Со стороны донца также имеются грани формирующие звездочку.

Среди фрагментов посуды найдены венчики еще двух бутылок из белого стекла с характерным загибом венчика и фрагмент бокальчика (?) из тонкого белого стекла. Его венчик имеет плавный изгиб наружу.

Кроме фрагментов посуды найдены и сколы толстого прозрачного листового стекла. Толщина фрагментов равна 6 мм. Такое стекло могло использоваться как в сервантах, так и, возможно, иллюминаторах затонувшего корабля. К сожалению, остальные фрагменты не достаточно выразительны и мы не можем оставить о них какие-либо суждения.

Фаянс

К находкам, которые могут пролить свет на датировку памятника, относится многочисленный фаянсовый бой, выполненный как в китайском, так и в европейском стиле. «Китайский» фаянс изготовлен в сине-белых тонах, в то время как «европейский» – в бело-коричневых, бело-синих и бело-зеленых. Рисунок на посуде штампованный.

«Европейский» фаянс сохранился в 22 фрагментах. К ним относится два фрагмента чашки с комбинацией рельефного и сине-белого растительного орнамента. Близкой по исполнению, но такой же невыразительной является пара фрагментов с бело-зеленым рисунком. Точно определить, к какому типу сосудов они относятся, мы не можем. Вероятнее всего они были пиалами. Кроме них имеются 5 фрагментов неглубокой тарелки с растительным орнаментом по краю лицевой стороны и «замковым» сюжетом на донце, а также 9 фрагментов еще одной пиалы. И здесь орнаментация имеет место только с лицевой стороны, она также растительная по краю и с «замковым» сюжетом по центру. В сюжете парковые вазы, пруды с лодками, замки и ступени к воде. И на том, и на другом сосуде витает дух викторианской эпохи.

«Китайский» фаянс более многочислен и по предварительным данным представлен фрагментами, по меньшей мере, четырех больших глубоких тарелок, двух малых глубоких тарелок, стакана, крышки и еще нескольких трудно определимых сосудов. Тарелки и крышка относимы к одному сервизу. Отметим, правда, что орнаментация стакана и некоторые другие осколки к сервизу, видимо, не относятся. На посуде из сервиза отображен один, достаточно характерный и типичный для II пол. XIX сюжет «Голубая ива». На нем изображен берег с китайскими пагодами, изгородями и мостиком, который переходят китайки. На заднем плане видна лодка, над которой кружат две

птицы. Аналогичная посуда представлена в коллекциях по Крымской войне и, в частности, среди находок на месте крушения английского парохода-фрегата «Тигр» у Одессы.

Так как фрагменты посуды не были подвержены клейке, количество найденной посуды может и измениться. Следует учесть, что часть керамики по-прежнему остается под водой.

Деревянные предметы

Всего найдено 15 деревянных предметов. В настоящий момент все они очищены и проходят стадию опреснения. Далее находки будут пропитаны полиэтиленгликолем с молекулярной массой 4000. К ним относятся:

Ложка. Изделие сохранилось частично. К сожалению, отсутствует окончание ручки, в остальном же состояние хорошее. Ложка вырезана из цельного куска дерева. Черпак, оформлен под углом к рукояти и имеет подовальную форму с некоторым заострением на кончике (табл. 33.2). Ручка прямоугольного сечения с верхней стороны имеет орнаментацию в виде прорезанных линий. Две продольные линии по краю совмещены с группами поперечных. В каждой группе насчитывается по пять линий. Длина сохранившейся части ложки – 190 мм.

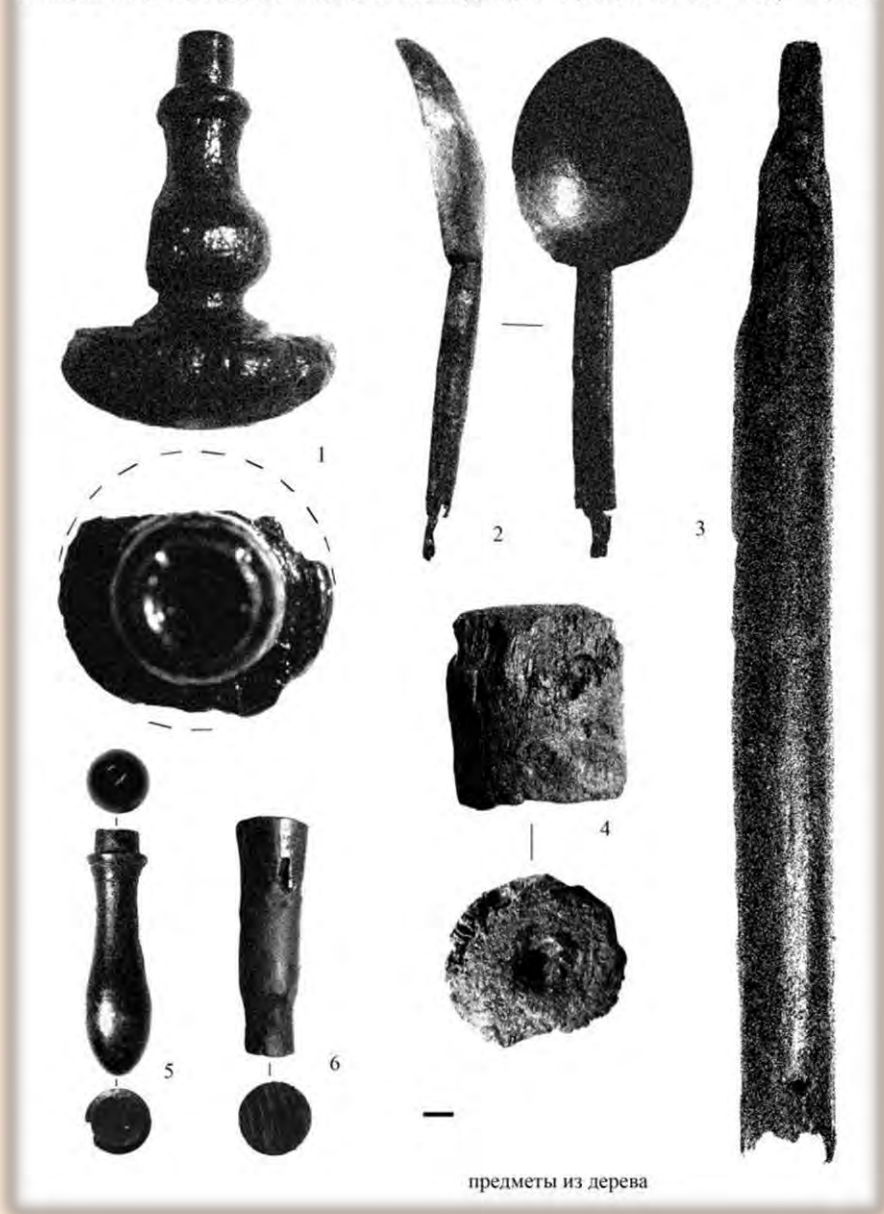
Резная деталь, назначение которой выясняется, была выточена на токарном станке и имеет фигурную грибообразную форму. Предмет мог быть как ручкой какого-то орудия, так и декоративным элементом мебели. Его длина составляет 142 мм при диаметре «шляпки» - 100 мм. Сама «шляпка» сохранилась фрагментарно, однако определение ее диаметра не составило проблем. С противоположной стороны, с торца, находка имеет круглое отверстие диаметром 26 мм (табл. 33.1).

Рукоятки. Среди деревянных предметов отдельную группу представляют три рукоятки. Все они отличаются по форме и функциональному назначению. Первая из них классическая фигурная рукоять, повсеместно встречаемая и ныне. Такие рукоятки обычно используются в напильниках, отвертках, шильях и т.д. Ее длина составляет 90 мм при максимальном диаметре 22 мм. С рабочей стороны рукоятка снабжена небольшим уступом для упора руки. Изделие изготовлено токарным способом, состояние хорошее (табл. 33.5). Вторая имеет фигурную форму, отдаленно напоминающую литеру Z. Ее параметры 100x140 мм. В функциональном отношении изделие могло использоваться для фуганка. Впрочем, полной уверенности в этом у нас нет. Торцы рукоятки в виде вытянутых концов расположены перпендикулярно к державке и направлены в противоположные стороны. На одном из торцов вырезан выступ, вероятно служащий для крепления. Обращает на себя внимание то, что выступ расположен со смещением от диаметральной плоскости изделия. Интересна и форма концов находки. Сверху и снизу они имеют выпуклую плоскость.

Очевидно, что рукоять была вырезана, ее состояние хорошее. Третья ручка цилиндрическая, длиной 110 мм при диаметре в средней части 26 мм. По форме рукоять сильно напоминает ведерную. Она имеет расширения по торцам, от которых она слегка сужается и вновь расширяется в центральной части. Предмет выточен токарным способом, состояние хорошее.

Чепы. Найдено и 2 чепы. Из них один цилиндрической формы диаметром 64 мм при общей длине 70 мм. Торцы плоские, состояние удовлетворительное, имеются повреждения. Второй тонкий, слегка конический, торцы также плоские. Длина 90 мм, диаметр широкого края 25 мм, узкого – 17 мм. С этой стороны чеп подтесан (табл.33.4). Учитывая длину находки, предмет мог быть не чепом, а рукояткой, расположенной перпендикулярно к орудию.

КОМПЛЕКСНАЯ АРХЕОЛОГИЧЕСКАЯ ЭКСПЕДИЦИЯ "ФИЛОКСИЯ" 2009 ГОД ТАБЛ.33



Планки. В колекції маєтася 2 планки. Перва из них фигурна, вырезанна таким образом, маєт сужающийся носик. Он сформирован выборкой на одной из боковых частей изделия. С другого бока планка прямиа (Табл. 4, 5). С лицевой стороны на планке вырезаны семь перпендикулярных к оси изделия борозд, расположенных на равном расстоянии друг от друга и окаймленных продольной бороздой. Последняя оканчивается одной косоу со стороны хвостика и одной перпендикулярной бороздой. Длина планки 148 мм, ширина – 20 мм, толщина – 6 мм. Состояние хорошее, назначение пока неизвестно. Вторая планка вырезана в виде узкой полосы с габаритами 172x26x6 мм. С одной стороны вдоль края имеет узкую борозду, вырезанную по всей длине планки. Состояние дерева хорошее, один угол отломлен. Назначение неизвестно.

Шкивы. На месте кораблекрушения в конгломерате найдено 4 деревянных шкива, выточенных токарным способом. Два из них однотипны, имеют диаметр 114 мм при толщине 30 мм. Центральное отверстие имеет диаметр 20 мм. Рабочая плоскость, как и положено, вогнутая, и оформлена для облегания шкива канатом. Судя по всему, диаметр троса был равен 20 мм. Обе находки имеют незначительные повреждения. Аналогичный по форме, но меньший по размерам шкив имел диаметр 100 мм при ширине 20 мм. Диаметр центрального отверстия – 20 мм. Предмет поврежден с одной стороны. Последний шкив отличается от остальных не только размерами, но и присутствием чугунного сердечника. Сам сердечник имеет плоскую треугольную часть с одной стороны шкива, где сторона треугольника с усеченными углами равна 60 мм, и втулку, проходящую сквозь центральное отверстие. Ее внутренний диаметр – 22 мм, наружный – 35 мм. Чугунный сердечник закреплен в шкиве посредством медной уплотнительной пластины. По углам треугольник расположены три дополнительных отверстия под шурупы диаметром 11 мм. Со стороны треугольника с отверстий сняты фаски. Диаметр шкива составил 140 мм, его толщина 25 мм. Углубление под канат не столь глубокое, как на других образцах. Толщина используемого каната могла доходить до 20-23 мм.

Остальные деревянные предметы невыразительны и представлены фрагментарно. Некоторые из них имеют следы подтески.

Предметы из органических материалов

Предметов из органических материалов два. К ним относится небольшой фрагмент брезентовой ленты 190x35 мм, сохранившийся в двух частях. В ленте имеется отверстие. Второй предмет – кожаная лента 260x50 мм, сшитая из двух кусков торцами. Обе находки проходят консервацию. Группа может быть

дополнена несколькими фрагментами пеньковых концов различного диаметра от 10 до 20 мм.

Выводы

В результате изучения комплекса находок можно сделать следующие предварительные выводы:

1. Судя по характеру находок с их явным тяготением к Франции, судно было иностранным и, скорее всего, французским. Наличие французских таможенных пломб, конечно, не дает гарантий французского происхождения корабля, однако на это косвенно указывают и другие предметы, например пробковый кран из Руана, большое количество обломков европейской посуды, а также планка от европейского мушкета. С другой стороны, на судне пока не найдено ни одного предмета, связанного с Российской империей. Следовательно, вероятность атрибуции кораблекрушения как места гибели российской «Милетины», как предполагалось ранее, достаточно мала.

2. Наличие на борту турецкой монеты 1839-40 гг. в настоящее время определяет нижнюю датировку объекта. Иначе говоря, судно могло затонуть уже в 1840 году. Присутствие же характерного фаянса в китайском стиле, известного по коллекциям периода Крымской войны, дает некоторые основания связывать крушение с этими событиями. Впрочем, посуда с аналогичной росписью встречается повсеместно и позже, в течение всей второй половины XIX в., вплоть до начала XX столетия. Кроме того, никаких данных о гибели судов союзников у о. Змеиный у нас нет. Поэтому на данный момент датировка памятника находится в диапазоне II половины XIX века.

3. Для более точной датировки места кораблекрушения и определения самого погибшего судна работы по изучению находящихся на нем предметов следует продолжить.

4. Обилие находок и само состояние памятника дают все основания считать его перспективным как для научных изысканий, так и для пополнения музейных коллекций.

Терещенко О.І., Кобалія Д.Р. Знахідки з затонулого судна II пол. XIX століття біля о. Зміїний.

Стаття присвячена опису колекції знахідок, піднятих з неідентифікованого судна, затонулого біля острова Зміїний. У колекцію увійшли предмети з чорного металу, міді, цинку, свинцю, скла, фаянсу, дерева. Деякі з них дозволяють датувати судно II половиною XIX століття.

Ключові слова: острів Зміїний, «Філоксія», «Мілетина», експорт зерна, Одеса.

Tereshenco A.I., Cobaliya D.R. The finds from the shipwreck of the II half of XIX century near Zmeinyi Island.

This article is devoted to the description of collection of finds, lifted from the unidentified ship that sank near Zmeinyi Island. Objects made of black metal, copper, zinc, lead, glass, glazed pottery and tree are included in collection. Some of them allow to date a ship to the II half of XIX century.

Keywords: Zmeinyi Island, «Filocsiya», «Miletina», export of corn, Odessa.

Стаття отримана редакцією 26.03.11