

Сергій Пустовалов

ДАВНЬОСХІДНІ КОРЕНІ У ПОХОДЖЕННІ КАТАКОМБНОЇ СПІЛЬНОСТІ

(інгульська культура останньої чверті III тис. – першої чверті II тис. до н.е.)

З епохи енеоліту територія Північного Причорномор'я все більше підпадає під вплив цивілізацій Близького Сходу, які розвивалися випереджаючими темпами, порівняно з іншими регіонами світу. Ці впливи опосередковувалися Кавказом та Балканами. Між цивілізаційними центрами Давнього Сходу та оточуючими територіями, іноді досить далекими, встановлюються відносини за принципом центр – периферія, донор – реципієнт, де Давній Схід відігравав провідну роль. Він сприяв піднесенню технічного, суспільного та культурного розвитку первісної периферії, наближав її до цивілізаційного рівня. Цей процес не був поступальним, а мав пульсаційний характер. Піднесення чергувалися із спадом, часто – занепадом. Впливи Близькою Сходу здійснювалися двома основними шляхами: завдяки обміну, торгівлі та шляхом міграції. Саме міграції, які мали вигляд завоювань, часто могли призводити до появи суспільств з кастовим типом соціальної організації [Пустовалов 1990; 1997(a)].

Одним з періодів піднесення зв'язків з Давнім Близьким Сходом й було для Північного Причорномор'я III тис. до н.е. Просування носіїв куро-аракської культури на Північно-Східний Кавказ, а населення майкопської культури – на Західний Кавказ і складання циркумпонтійської металургійної провінції [Черных 1978] сприяло втягуванню Північного Причорномор'я до орбіти впливів Близького Сходу. Це призводило до прискореного суспільного розвитку народів, які мешкали в цьому регіоні. Одним з таких народів чи групою народів були носії катакомбної культурно-історичної спільності (ККІС).

Катакомбна спільність, яка складається з кількох археологічних культур, займає степову та частково лісостепову смугу Східної Європи від Дунаю на заході до Уралу на сході. На півдні вона доходить до передгір'їв Кавказу та берегів Азовського й Чорного морів. Інгульська культура, виділена О.Г. Шапошниковою, займає західну частину загального ареалу поширення ККІС, її східні кордони майже збігаються із сучасними кордонами України [Шапошникова 1978, 7–8].

У вивченні цієї археологічної культури чільне місце посідають два основних питання. Перше стосується рівня суспільного розвитку цього населення. Друге – його походження. Для того, щоб вирішити проблему рівня соціально-економічного розвитку цього населення, необхідно з'ясувати його генезу.

Погляди різних авторів на походження ККІС та окремих її культур можна звести до двох основних гіпотез. Одна з них – автохтонна – вважає появу ККІС наслідком розвитку тубільного ямного населення, поступового перетворення ямної поховальної споруди на катакомбу. Теж саме, як вважають



прихильники цієї точки зору, відбувалося й з іншими компонентами ямного культурного комплексу.

Автохтонна гіпотеза була панівною у 30–50-х роках ХХ ст. Вона відповідала загальним автохтоністським концепціям, які панували в радянській літературі тих часів. Як зазначав В.О.Шнірельман, значною мірою вони були політичною кон'юнктурою й не відповідали науковим фактам [Шнірельман 1992, 52–68]. Вперше застосувала автохтонну гіпотезу до катакомбних пам'яток О.А.Кривцова-Гракова. Її висновки базувалися лише на кількох похованнях ямно-катакомбного перехідного типу [Кривцова-Гракова 1938]. Т.Б.Попова повністю повторила аргументацію О.А.Кривцової-Гракової [Попова 1955]. Автохтонне походження катакомбної спільності з ямною підтримувалося деякими вченими до 60-х років [Брюсов, Зимина 1965; Sulimirsky 1970]. З розширенням джерелознавчої бази з'явилася можливість на значному статистичному матеріалі переглянути автохтонну схему. Проте деякі дослідники й досі намагаються її реанімувати: «...можно предполагать постепенную смену вертикальной конструкции “входная яма-камера” вертикально-горизонтальной» [Рассамакин 1991, 54]. З приводу цього треба зауважити, що поступове переростання ямної культури в катакомбну принципово не можливе без появи нового населення. При цьому не можна не відмітити, що частина ямного населення прийняла участь у формуванні ККІС. Про це свідчить керамічний комплекс, в якому, як в пам'ятках інгульської культури, так і в пам'ятках донецької культури, є достатньо ямного посуду. Загалом комплекс матеріальної культури майже ідентичний і для пізньоямної, і для катакомбних груп пам'яток. Насамперед це стосується металевих знарядь: вістрів, ножів, долот, прикрас тощо. Але все це є свідченням співіснування згаданих груп населення.

Цікаву концепцію щодо походження інгульської культури висунула І.Ф.Ковальова [Ковалева 1984]. На її думку, інгульське населення споріднено з пізньоенеолітичною постмаріупольською культурою. Цей висновок базується на тому, що як постмаріупольське, так й інгульське населення ховало своїх небіжчиків переважно випростано на спині. Схожі погляди на походження інгульської культури висловлював пізніше і О.М.Гей [Гей 1985]. Отже, незважаючи на відчутний хронологічний розрив, відкидати можливість участі постмаріупольського населення у формуванні саме інгульської культури не можна. З іншого боку, у палестинських катакомбах, за К.Шефером, також наявні випростані на спині чи на боці померлі [Shaefier 1948].

Інша гіпотеза походження катакомбної спільності передбачає вплив нового населення на терени Причорномор'я. Її висловив перший дослідник катакомбної культури В.О.Городцов, який звернув увагу та тотожність поховальних споруд катакомбної культури пам'яткам Східного Середземномор'я [Городцов 1916]. Погляди В.О.Городцова на походження катакомбної культури (тоді була відома лише одна донецька культура) підтримував М.І.Артамонов [Артамонов 1947, 305–336]. Без визначення вихідних районів міграції С.С.Березанська та О.Г.Шапошникова довели, що перехідні ямно-катакомбні пам'ятки з'являються внаслідок співіснування ямного та катакомб-



ного населення [Березанская, Шапошникова 1957]. Про тривале співіснування ямного та катакомбного населення писав В.М.Даніленко [Даниленко 1974, 138].

Спробу аргументувати міграційну гіпотезу походження донецької культури зробив Л.С.Клейн [Клейн 1961, 1962, 1968]. Він вважає, що донецька культура була результатом взаємодії південних, переважно балканських, і західних ютландських традицій. Спіральні елементи в орнаменті, на його погляд, в новій техніці (шнур) продовжують традиції мальованої кераміки Східного Середземномор'я. Катакомбні культові посудини – курильниці – також пов'язуються ним з Балканами. Л.С.Клейн вважає, що походження донецької катакомбної культури пов'язане з міграцією носіїв культури поодиноких поховань Східної Ютландії, які під час свого переселення набули елементів середземноморської та балканської культур.

В.О.Сафронов, підтримуючи погляди Л.С.Клейна щодо західного в цілому походження донецької катакомбної культури, проводить паралелі між нею та культурою злата в Малопольщі [Сафронов 1982, 4–26]. Проте спільною між інгульськими та злотськими катакомбами є тільки форма поховальної споруди. До того ж у злотській культурі катакомби складають лише 10% всіх поховань. Катакомби з'являються тут лише на пізньому етапі. Як вважає З.Кшак, що спеціально досліджував культуру злата, катакомби приходять сюди з півдня [Kszak 1976].

Суттєвим запереченням можливості міграції катакомбного населення із Західної чи Північної Європи є одне емпіричне спостереження. Зміст його полягає в тому, що міграції, як правило, здійснювалися переважно в регіони, подібні за своїми еколого-географічними характеристиками до батьківщини мігрантів. Роль ландшафту, й зокрема його параметрів, при переселенні народів, детально висвітлив Л.М.Гумільов [Гумилев 1993, 214]. Винятки, звичайно, бувають, проте кожного разу для цього існують вагомні причини: екологічні, політичні, ідеологічні, які в даному випадку виявити важко. Отже, неможливо з'ясувати, чому лісовики Ютландії залишили звичну екологічну нішу, змінили господарсько-культурний тип на рухливих скотарів, здолали кілька лісових масивів, які й у римський час вважалися важко прохідними, й оселилися в степах.

Беручи до уваги подібність ландшафту на прабатьківщині мігрантів та на нових землях, більш ймовірним є південне походження катакомбної спільності. З цим напрямком походження ККІС пов'язували В.О.Фісенко, І.В.Сініцин, У.З.Ерднієв. Прабатьківщиною “катакомбників” вони вважали Анатолію та Північну Месопотамію [Фісенко 1967; Сініцин 1979; Ерднієв 1982]. У своїх висновках ці дослідники спиралися на рідкісні категорії кераміки та знахідки єгипетських імпортів. Про синхронність у розвитку ідеології Близького Сходу та півдня України переконливо писав і М.О.Чмихов [Чмихов 1994, 150–151]. Південні корені деяких речей з донецьких пам'яток шукає С.М.Санжаров [Санжаров 1992].

Протягом 80-х років з'явилася ціла низка нових даних та дослідів на підтвердження висновку про південні корені катакомбної спільності взагалі та інгульської культури зокрема. Авторіві вже доводилося звертатися до висвітлення цього питання [Пустовалов 1993; 1996(a)], проте поява нових ма-



теріалів змушує час від часу уточнювати всю систему доказів. Отже, розглянемо їх за трьома основними сферами життєдіяльності людини: побутовою, релігійною, соціально-економічною.

Серед пам'яток побутової сфери для катакомбної, зокрема інгульської культури, спостерігається низка ознак, що пов'язані своїм походженням з Давнім Близьким Сходом. Як в енеоліті, так й за доби пізньої бронзи в Північному Причорномор'ї панівним типом житла був прямокутний будинок. Винятком з цього правила стала лише інгульська культура. На поселенні Матвіївка-I В.І.Нікітіним відкрито овальні чи округлі житла та загони для худоби [Нікітін 1989, 136–150] (рис. 1, 1). Такий тип жител добре відомий для Східного Середземномор'я та Близького Сходу, починаючи з неоліту, у тому числі для халафської культури, носії якої ховали своїх небіжчиків у катакомбах [Мернерт, Мунчаев 1982] (рис. 2, 1).

Досить показові в цьому відношенні конструкції, простежені на ґрунтовому могильнику інгульської культури Штурмове поблизу м. Севастополя [Савеля, Тоцев 1992]. Кожну ґрунтову катакомбу оточували невеликим кромлехом з каменів, поставлених сторчма, діаметром від 3,2 до 4,8 м. Цілоком можливо, що ці кромлехи складали основи надгробних споруд типу легких жител. Хоча могильник Штурмове відносно пізнього часу, проте він дає уявлення про тип жител катакомбного інгульського населення (рис. 1, 2).

Серед побутових речей ККІС з Давнім Сходом пов'язуються прикраси, деякі типи посуду, кам'яних сокир, система кріплення коліс тощо. Так, східнокатакомбні поховання містять єгипетські скарабеї та лотосоподібні підвіски [Эрдниев 1982]. С. М. Санжаров порівнює срібні бляхи з катакомбних поховань біля с. Червона Зоря з аналогами із Закавказзя та Месопотамії (рис. 1, 3–10) [Санжаров 1992, 39–42]. Загалом, за Е.М.Черних, металеві речі III тис. до н.е. практично однакові як у Північному Причорномор'ї, так й в Анатолії, на Кавказі, на Балканах [Черных 1978]. Наприклад, ливарні форми для овальних відливок та сопла з Трої-II ідентичні аналогічним знаряддям катакомбної спільності (рис. 11). На Балканах знайдені й прототипи катакомбних курилиць [Клейн 1961; Gimbutas 1970].

Дуже близькі орнаментованим інгульським сокирам аналогічні вироби з Анатолії – могильник Дорак та Троя-II [Клочко, Пустовалов, 1992]. Із сокирами з Трої-II можна порівняти сокири відомого Бородинського скарбу, які переважають у пам'ятках інгульської культури та датуються 2300–2100 рр. до н.е. [Кайзер 1997, 27]. І.М.Шарафутдинова цілоком доречно бачить аналогію інгульській амфорі з с. Соколовки (рис. 4, 1) серед посуду Кікладських островів [Zervos 1957, 33]. Подібний посуд відомий й на Північному Кавказі [Синицын 1979, 38] (рис. 4, 2). Середня частина колеса із Західного Приазов'я [Пустовалов 1996] аналогічна колесу зі штандарту з Уру. Обидва колеса мають по три частини (середню та два сегменти), які за допомогою додаткових отворів стягуються ремнями чи мотузками та штифтами (рис. 4, 3–4).

Мабуть, цим повністю й вичерпуються побутові речі, що зв'язують ККІС та Близький Схід. Значно більше аналогій знаходимо в ідеологічній сфері. Тут вони мають широкий, можна сказати, системний характер. Розглянемо їх.



Спочатку звернемо увагу на саму катакомбу. Найдавніші катакомби відомі на Близькому Сході в халафській культурі. Потім вони з'являються в Палестині [Shaeffer 1947; Kenyon 1966], на Кіпрі, в Південній Італії, на Балканах [Gimbutas 1970]. Підземна частина єгипетської мастаби [Чмихов 1994] являє собою катакомбу. Цікаво, що вже в Палестині присутні катакомби (рис. 2, 2-3), за формою аналогічні як інгульським, так й донецьким пам'яткам (рис. 2, 3). Зведення поширення катакомб у Старому Світі зробив у свій час Л.С.Клейн [Klein 1984].

Серед найвиразніших культових елементів, які пов'язують інгульську культуру з Давнім Близьким Сходом, особливе місце займає обряд посмертного моделювання обличчя за черепом (рис. 5). Такому обрядові піддавалися лише черепи видатних членів суспільства, чия діяльність була пов'язана з відправленням культів [Отрощенко, Пустовалов 1991; Пустовалов 1995]. У переважній більшості випадків голова померлого відокремлювалася від тулуба, очищалася від м'яких тканин, при цьому виймався мозок. Для цього, за спостереженнями С.І.Круц, пробивалася потилична кістка. До речі, так само, як виймався мозок при виготовленні мумії в Давньому Єгипті. Потім череп піддавався моделюванню за допомогою спеціальної маси. Це могла бути глина, глина з вохрою чи з деревним вугіллям тощо. Інколи в черепах трапляється печіна та попіл. Моделювання буває повним або частковим (рис. 5).

В обрядах використовували й черепи без ознак моделювання. У похованнях інгульської культури досить часто трапляються небіжчики з відокремленою головою (не вистачає, як правило, 3-4-го хребця), безголові кістяки, захоронення самих тільки голів [Пустовалов 1989; 1991(б); 1993]. Іноді на черепах померлих трапляються тонкі пластини смоли з відбитками волосся. Можливо, що на череп натягувався скальп, який кріпився смолою [Клейн 1961; Отрощенко, Пустовалов 1991]. Судячи з того, що шматки смоли невеликі, скоріш за все, на тім'я чіплялося лише одне пасмо волосся, а не скальп.

Форми та способи виконання моделювання, пробивання потиличної кістки для ексцеребрації мозку прямо пов'язані з Давнім Близьким Сходом, де ця традиція існувала протягом тисячоліть. Вперше в такому вигляді цей обряд відомий з розкопок Ієрихону [Брентьес 1976, 52-54]. Близький до описаного вище обряд, виявлений в Чатал-Гуюці. Тут в VI шарі досліджено святилище з розписом, на якому зображено безголових мерців. Поруч намальовані грифи, що терзають померлих. Серед зображень на стінах Чатал-Гуюка траплялися й справжні модельовані черепи [Mellaart 1965; 1966] (рис. 6, 1, 2). Близькі ритуали виявлені й для культури Кукутені-Трипілля та Траян, але тільки на Балканах [Авилова 1986, 48].

Небіжчиків інгульської культури, так само як і у Давньому Єгипті, бальзамували. Археологічно фіксуються два різновиди бальзамування, які залежать від соціального статусу небіжчика [Пустовалов 1991(б); 1993; Отрощенко, Пустовалов 1991]. З бальзамуванням шляхетних членів суспільства пов'язане часткове моделювання черепів. У Давньому Єгипті, щоб зберегти зовнішній вигляд небіжчика, в очні западини вставляли спеціальну масу, а на



зуби накладали смугу з цієї ж маси. Це запобігало западанню очей та губів [Ніколаєв 1931, 77–92]. Точно так робилося часткове моделювання й в інгульській культурі.

Іноколи моделювалося не лише обличчя, але й все тіло померлого. Перед цим небіжчика відмацеровували, тобто кістяк очищали від м'яких тканин, а потім вкривали спеціальною масою, імітуючи тіло людини. Такі кістяки відомі у Північному Криму, на р. Молочній та на Правобережній Україні (рис. 6, 4) [Данилова, Корпусова 1981; Отрощенко, Пустовалов 1991; Пустовалов 1993]. Аналогічний обряд виявлено в Єгипті, він датований часом IV–VI династій. Відкрито поховання (344, 466), кістяки у яких вкривалися шаром тиньки [Muller-Karpe 1974, 677, taf. 52, 2–3].

Цікава відповідність давньоєгипетському обряду відкриття вуст та очей простежується у деяких інгульських похованнях. Зміст обряду полягає в тому, що зображенню людини начебто надають можливість сприймати оточуючий світ. Для цього червоною фарбою, розведеною на молоці, мажуть у статуй ніс, рот, очі, вуха. Вохра для цього зберігалася у спеціальному шкіряному мішечку [Коростовцев 1976, 174, 209]. Вохра взагалі дуже широко використовувалася в ритуальній практиці носіїв інгульської культури. В окремих випадках знайдено негативні відбитки шкіряних мішечків з вохрою (Барвинівка, к. 7, п. 2) [Пустовалов 1991(6)].

Нарешті, антропологічний тип населення інгульської культури різко відрізняється як від попереднього – носіїв ямної традиції, так й від наступного більш пізнього населення зрубних поховань. За дослідями С.І.Круц інгульські черепи мезокранні, мають дуже широкі обличчя, ортогнатні, відносно грацильні, що різко виділяє це населення серед народів півдня України доби бронзи [Обличчя... 1991, 51–53]. Відомий антрополог С.І.Круц досконало опрацювала черепи з ознаками моделювання. Її ґрунтовне дослідження чекає на публікацію. За Дж.Меллаартом., короткоголовість – це найхарактерніша риса скотарського населення Давнього Близького Сходу [Mellaart 1966].

Загалом, катакомбне населення використовувало голову в різних церемоніях. Якщо інгульське моделювало черепи, то донецьке та середньодонське робило прижиттєву штучну деформацію голів [Синюк 1996, 298]. Дослідження К.Шепель показало, що обряд деформації також походить із Східного Середземномор'я [Shepel 1996, 20].

Ще один цікавий ритуал, який пов'язує інгульську культуру з Близьким Сходом та Середземномор'єм, – нанесення червоною фарбою на долівки катакомб зображень ступнів ніг. За близькосхідною традицією, ці зображення уособлювали кращі якості господаря катакомби [Ричков 1982; Довженко, Солтис 1991] (рис. 6, 3).

І.Ф.Ковалева пов'язує зображення ступнів ніг з культом космічного стрільця-громовика. Зображення самого сліду – із зачаттям й посмертним відродженням [Ковалева 1989, 47].

Характеризуючи зв'язки інгульського населення з Давнім Близьким Сходом, не можна обминути Молочанське святилище, дослідженням якого керував автор цієї статті (див. звіт Запорізької експедиції за 1982 р.) [Пусто-



валов 1993]. Величезний розмах – 30 тис. кубометрів ґрунту та сотні тонн граніту (рис. 7, 1–3) дозволяє припускати, що воно було головним чи одним з головних в північнопричорноморських степах за часів катакомбної спільності. Простежено кілька етапів існування святилища. Зовнішній вигляд одного з них (II етап) подібний до зіккуратів Месопотамії. Звичайно з нового матеріалу формували величезну платформу, до верхівки якої вели похилі пандуси, що роздвоювалися [Пустовалов 1993]. Аналогічні конструкції реконструюються в Дворіччі [Кленгель-Брандт 1991] (рис. 7, 4–7).

Отже, з наведених вище даних випливає, що релігійна система інгульського населення має комплексні подібності в ритуалах та обрядах Давнього Близького Сходу. Досвітові релігії, як ніякі інші, відбивають етнічні особливості. За С.О.Токаревим, одне з головних завдань первісних релігій полягає у підтримці етнічної стабільності, в збереженні етнічної свідомості [Токарев 1979].

Як бачимо, ареал аналогій релігійній системі інгульського населення займає значну територію від Єгипту на південному заході, Палестини та Анатолії до Месопотамії на сході. Населення, яке було знайоме з культурами такої значної смуги, мало бути на цей час тільки рухливим, скотарським. Показово, що в другій половині III тис. до н.е. в Палестині К.Кеньон та М.Гімбутас фіксують появу нового скотарського населення, що ховало своїх небіжчиків в катакомбах, аналогічних інгульським [Кеньон 1966; Gimbutas 1970, 188].

Так само як у релігійній системі, значні зв'язки з Давнім Близьким Сходом виявляються й у знаковій системі як інгульського, так загалом катакомбного населення. Тривалий час про знакову систему катакомбної спільності не було відомо нічого, хоч можливість її існування впливала з добре розвинутої й відомої піктографії зрубної культури [Формозов 1963; Отрощенко, Формозов 1988]. Лише у 80-х роках з'являється декілька публікацій, в яких ставиться питання про образотворчу діяльність катакомбного населення, наводяться різноманітні символічні малюнки [Михайлов 1982; Ляшко 1987; Санжаров 1989; Гершкович, Сердюкова 1991; Мельник 1991, 32].

У 1980–1985 рр. Запорізькою експедицією Інституту археології АН України на правому березі р. Молочної між містами Токмаком та Молочанськом був досліджений великий курганий могильник. У цьому могильнику було виявлено багато поховань з розписом, що траплявся як в ямних, так й у катакомбних могилах. Це зображення ступнів ніг, зооморфні, антропоморфні та інші. Серед них найбільше зацікавлення викликає розпис у похованнях вищої інгульської знаті. Зображення були виконані тонкими півками червоної фарби. Малюнок наносився на шкіру чи повсть та зберігся відносно добре. Дуже прикро, що відкриття розпису цього типу було недооцінене й зображення не були вирізані монолітом, разом з ґрунтом для детальних лабораторних досліджень у Києві. Загалом ці малюнки тривалий час розглядалися лише як окремі фрагменти якихось орнаментальних композицій. Завдяки авторам звіту, серед фахівців тривалий час панувала думка про рослинний характер орнаменту на цих зображеннях: “Рисунок состоит из волнистых линий и завитков”. В іншому місці читаємо, що малюнок “...содержал элементы растительного орнамента” [Отрощенко, Рассемакин и др. 1983, 42, 49].



Лише спеціальні розробки, присвячені перегляду рівня соціально-економічного розвитку інгульського суспільства, які показали наявність в ньому низки ознак ранньодержавних утворень [Пустовалов 1990; 1991(а); 1993; 1995], а також існуючі гіпотези про Близькосхідне походження цього населення, призвели до спеціального вивчення цих зображень та перегляду їхнього тлумачення [Пустовалов 1996(б); 1997(а); 1997(б)].

Зазначений тип зображень трапився у шести похованнях. У трьох з них збереженість малюнків була добра (Виноградне, к. 3, п. 23; к. 9, п. 2; к. 13, п. 2) (рис. 8). Тотожність або подібність зовнішнього вигляду окремих елементів цих зображень дозволяє припускати наявність певного стандарту в їхньому нанесенні. Серед них виділяються N-видні, W-видні, а-видні, Ф-видні, хрестоподібні, С-видні, О-видні, фалоподібні, сокировидні, трикутники, палички тощо.

Про те, що на долівках катакомб збереглися повні зображення, свідчать такі ж самі й деякі інші малюнки на кераміці, кам'яних сокирах та антропоморфних стелах інгульської культури (рис. 9). Керносівська стела, яка традиційно відноситься до енеоліту, за типами зброї, зображеної на ній, може бути віднесена до інгульської культури [Клочко, Пустовалов 1992]. Піктографічні, астрономічні та календарні символи можна побачити на культовому посуді інгульської культури. Значна серія таких чаш була розкопана Миколаївською експедицією Інституту археології АН України під керівництвом О.Г. Шапошникової в 70–80-х роках (висловлюю щире подяку О.Г. Шапошниковій за можливість публікації цих матеріалів, – С.П.) (рис. 9, 10–13).

Традиція використовувати горщики для піктограм виявлена в ямно-катакомбного та донецького катакомбного населення. Такі зображення опубліковані Б.Д. Михайловим та іншими дослідниками [Михайлов 1982].

Наведені дані дозволяють вважати ці абстрактні зображення на долівках камер, посуді, сокирах, стелах знаками. Їхні аналогії знаходять серед знаків Кам'яної Могили – визначного культового пам'ятника, розташованого на території, де мешкали носії інгульської культури [Михайлов 1994] (рис. 10), серед знакової системи Трипілля, балканській за походженням [Черныш 1982], в лінійному письмі А о. Крит, в протобіблських писемностях Палестини, в ранньому північносередземноморському [Пустовалов 1997]. В останньому випадку зовні співпадає до половини знаків. Чи є це писемністю, за браком статистичних даних сказати зараз важко. Використання їх, скоріше за все, було магичним, обмеженим вузьким колом служителів культу. Так само було в давньому Єгипті та Месопотамії. Проте важливішим є те, що, по-перше, інгульська знакова система існує, по-друге, вона виявляє тісні зв'язки з Давнім Близьким Сходом та Східним Середземномор'єм. Саме там бачить коріння знаків Кам'яної Могили Б.Д. Михайлов і відносить їх до часу ямно-катакомбної спільності. Він пише: «В гротах и пещерах Каменной Могилы присутствуют многочисленные идеограммы, знаки пиктографического и буквенного письма, относящиеся явно к периоду возникновения алфавитного письма» [Михайлов 1994, 175] і далі: «Что касается этноисторической принадлеж-



ности “письмен”, то нам представляється можливість їх появи в ямно-катакомбное время» [Михайлов 1994, 177].

Таким чином, знакова система знаходить аналогії саме у близькосхідному регіоні. При цьому мова йде не про випадкові елементи, а про систему вцілому. Вона не могла бути запозиченою ніяким іншим шляхом, крім міграції населення. Один з відомих дослідників писемностей світу Д.Дирингер вважав, що писемність поширюється разом з релігією [Дирингер 1963, 182]. У свою чергу релігія, як уже зазначалося, для досвітових систем тісно пов'язана з етностабілізуючою функцією. Отже, писемність, її поширення пов'язані з розповсюдженням етносу – носія писемних традицій.

Системність простежується не лише в релігії чи знаковій системі. Близькосхідні традиції чітко виявляються й у соціальній ієрархії інгульського суспільства. Справа в тому, що в країнах Давнього Сходу протягом тисячоліть простежується традиція суміщення в одній особі вищих владних, військових та сакральних функцій (фараони в Єгипті, царі хеттів тощо). Інгульському суспільству також притаманне “сумісництво” різних гілок влади на вищому щаблі соціальної ієрархії. Для найзначніших поховань характерні як суто майнові риси (насипи, метал, складні поховальні ложа), так і військові (зброя та реманент до неї), й сакральні (моделювання черепів та розпис) [Пустовалов 1995]. Таких поховань виявлено дуже небагато.

Проведені автором статті спеціальні розробки щодо реконструкції організації війська та військової справи показали, що загалом у великих походах брало участь все доросле чоловіче населення. Проте лише частина його могла бути пов'язана з війною професійно. Поховання зі зброєю є, на нашу думку, відображенням професійного прошарку воїнів. Треба зауважити, що зброя у похованнях, особливо вищої знаті, мала символічне значення й напевно чи використовувалася за прямим призначенням. Формування війська катакомбного суспільства проходило за етнічним принципом. Престижні воєнні професії були прерогативою вищих етносоціальних верств населення (інгульців), неперестижні – обов'язком нижчих (ямників) [Клочко, Пустовалов 1992; Klochko, Pustovalov 1994]. Аналіз самої зброї дав змогу стверджувати, що в інгульському війську існували такі роди, як колісничі, списоносці, сокироносці, лучники та прашники. Зазначений склад війська на Близькому Сході склався в середині III тис. до н.е. та проіснував там аж до появи на початку I тис. до н.е. кінноти [Дьяконов 1982; Клочко, Пустовалов 1992].

Близькосхідною за походженням виявляється в інгульського населення й вагова система. А.І.Кубишев та І.Т.Черняков довели, що ливарні форми, які давали трапецієподібні чи овальні відливки (рис. 11, 1, 2), за своєю вагою відповідають ваговій системі Месопотамії [Кубишев, Черняков 1985]. Спробу спростувати висновок цих вчених [Чорних 1995] треба визнати непереконливою. Кожний технологічний ланцюг передбачає мінімізацію відстані між сировиною та кінцевим продуктом [Смирнов 1982]. Тому відливання таких брусків для того, щоб потім відковувати з них тесла чи якісь інші знаряддя, є зайвою з технологічного боку ланкою. Не кажучи вже про те, що при цьому втрачається сам цінний метал. Набагато простіше з бронзи відливати ножа, а



не викувувати його з бруска. Відхилення від вагових стандартів пов'язані з дуже зрозумілим бажанням зберегти бронзу. Як правило, вони спрямовані у бік зменшення. Нумізматам добре відоме таке поняття, як "зіпсування монети". Думається, що в даному випадку ми маємо прагнення скоротити вагу різновісів. Факт зменшення ваги опосередковано свідчить про те, що ці відливки слугували обмінними еквівалентами. Подібні відливки дещо іншої форми існують й пізніше в зрубній культурі [Пряхин 1996, 28]. Навіть давньокиївські гривні мають схожий зовнішній вигляд.

Як бачимо, для інгульського населення існує система запозичень з Давнього Близького Сходу в ідеологічній сфері, знаковій системі, яка споріднена з писемностями Східного Середземномор'я, в архітектурі, соціальній структурі, організації війська, ваговій системі та в матеріальній культурі. Наявність катакомб у Південній Анатолії та Палестині, аналогії в Єгипті та Месопотамії окреслюють можливу прабатьківщину катакомбного населення. Ця територія відповідає й екологічним вимогам. Тут панував гірськостеповий ландшафт. Отже, Анатолія, скоріше за все західна, може бути визнана прабатьківщиною прийшлого компонента інгульського етносу.

Які ж причини викликали міграцію населення з цього регіону? Таких причин може бути три: екологічна, демографічна та політична. Розглянемо Близькосхідний регіон в світлі всіх трьох причин. З середини III тис. до н.е. починається суббореальний період, який позначився відчутною аридизацією клімату [Герасименко 1997]. У цей час в Анатолії та Сіро-Палестині скотарство стало провідною ланкою господарства [Дьяконов 1982, 32]. Водночас фахівці-археологи фіксують в Анатолії економічне піднесення, формування окремих ранньоміських центрів-держав та не менше як 10 окремих археологічних культур [Mellaart 1966; Дьяконов 1988; Массон 1989]. Становлення таких центрів, як Троя-II, Бейджесултан та ін., пов'язане з різким збільшенням кількості населення. Значне погіршення клімату, з одного боку, та збільшення населення, з другого, посилювало вірогідність міграційного тиску надлишкового населення. Могильники Дорак, Аладжа-Гуюк та ін., за образом висловом І.М.Дьяконова, буквально забиті різноманітною зброєю, що також свідчить про нестабільну політичну ситуацію в цей час в Анатолії.

Згідно з К. Кеньон та М. Гімбутас, на городищах Західної Анатолії простежені шари пожеж та руйнації, які датовані третьою чвертю III тис. до н.е. У Сіро-Палестині наприкінці ранньобронзової доби – повне руйнування землеробських поселень та міст [Kenyon 1966; Gimbutas 1970; Дьяконов 1988, 32]. Все це свідчить про нестабільність політичної ситуації в Малій Азії та на прилеглих територіях в середині III тис. до н.е. Таким чином, всі можливі фактори, що призводять до міграції, в даному регіоні були наявні.

Можливо, відгомоном політичної нестабільності в Малій Азії є поема з Ель-Амарнського архіву про похід Саргона Аккадського до Центральної Анатолії. Як повідомляється в поемі, начебто аккадські купці, що вели торгівлю поблизу оз. Туз, утискалися з боку місцевого володаря Нур-Даггала. Проти нього й була спрямована військова акція Саргона. За переказом, він дійшов до середньої течії Кизил-Ірмаку [Дьяконов 1988, 28–29]. Хоча вірогід-



ність цього походу піддається сумніву, його історичні прототипи, цілком можливо, мали місце:

Отже, в Анатолії в середині III тис. до н.е. спостерігається різке соціально-економічне піднесення, що, як правило, супроводжується демографічним вибухом. Цей розвиток стримувався різким погіршенням клімату. Можливість міграції підсилювалася ще й постійними військовими сутичками та заворушеннями. Загалом цей район характеризується високою можливістю міграцій. Зафіксовані археологічно та у писемних джерелах просування аморитів та носіїв куро-аракської культури на південь, у Палестину, є свідченням, що такі міграції дійсно мали місце. Фахівці відмічають, що новоприбулі приносять до Палестини обряд поховання у катакомбах.

М.Гімбутас ще у 1970 р. пов'язувала катакомби Анатолії та Палестини з катакомбами Північного Причорномор'я [Gimbutas 1970]. Проте вона помилково вважала, що катакомби занесені в Анатолію з півночі, а не є місцевим явищем. Коли нею писалася ця праця, не були відомі ні катакомби халафської культури, ні куро-аракської, а поява катакомбної культури в Північному Причорномор'ї розглядалася як трансформація ямної.

Думається, що наведені дані дозволяють впевнено стверджувати, що походження катакомбної спільності Північного Причорномор'я, й зокрема інгульської культури, пов'язане з Анатолією.

Розглянемо імовірні шляхи міграції. Виходячи з географії регіону, шляхи просування анатолійського населення могли проходити лише через Кавказ, Балкани або морем (рис. 12). На сьогодні відносно добре археологічно простежено східний, Кавказький шлях. Великентські катакомби пізнього куро-араксу [Гаджиев, Магомедов 1990; Гаджиев 1991] фіксують проникнення анатолійського населення у степи Передкавказзя (рис. 2, 4). Досить вірогідним залишається й шлях через Західний Кавказ. Тут серед майкопських пам'яток також знайдено катакомбу [Чеченов 1984]. Менше даних щодо західного Балканського шляху. Проте в Північно-Західному Причорномор'ї виявлено також пізньонеолітичну катакомбу [Наheu, Kurciatov 1993, 108] (рис. 2, 5). Досить ранні катакомби виявлені також в Далмації [Venac 1991] та Італії [Cazzella 1994]. Окремі катакомби з'являються у Північному Причорномор'ї вже в доямний час (рис. 2, 6, 7). Про морський шлях може посередньо свідчити прив'язаність поселень та загалом ранніх катакомбних пам'яток до узбережжя Азовського та Чорного морів. Не виключена й можливість комбінованих морсько-сухопутних шляхів. Можна припускати, що інгульське населення, скоріше за все, пройшло на північ західним шляхом, а східнокатакомбне (донецьке та середньодонське) – через Кавказ (рис. 12).

Розглянемо, як могла формуватися катакомбна спільність в Північному Причорномор'ї. Потрапивши до причорноморських степів, мігранти залишилися у звичній екологічній ніші, але втратили чи різко скоротили зв'язки з прабатьківською територією. Поява мігрантів супроводжувалася війною-завоюванням. Про це свідчать знайдені у численних пізньоямних похованнях поодинокі розбиті, фрагментовані крем'яні вістря стріл. Як правило, вони знаходяться у грудях чи животі небіжчика. Тут мігранти співіснували з носія-



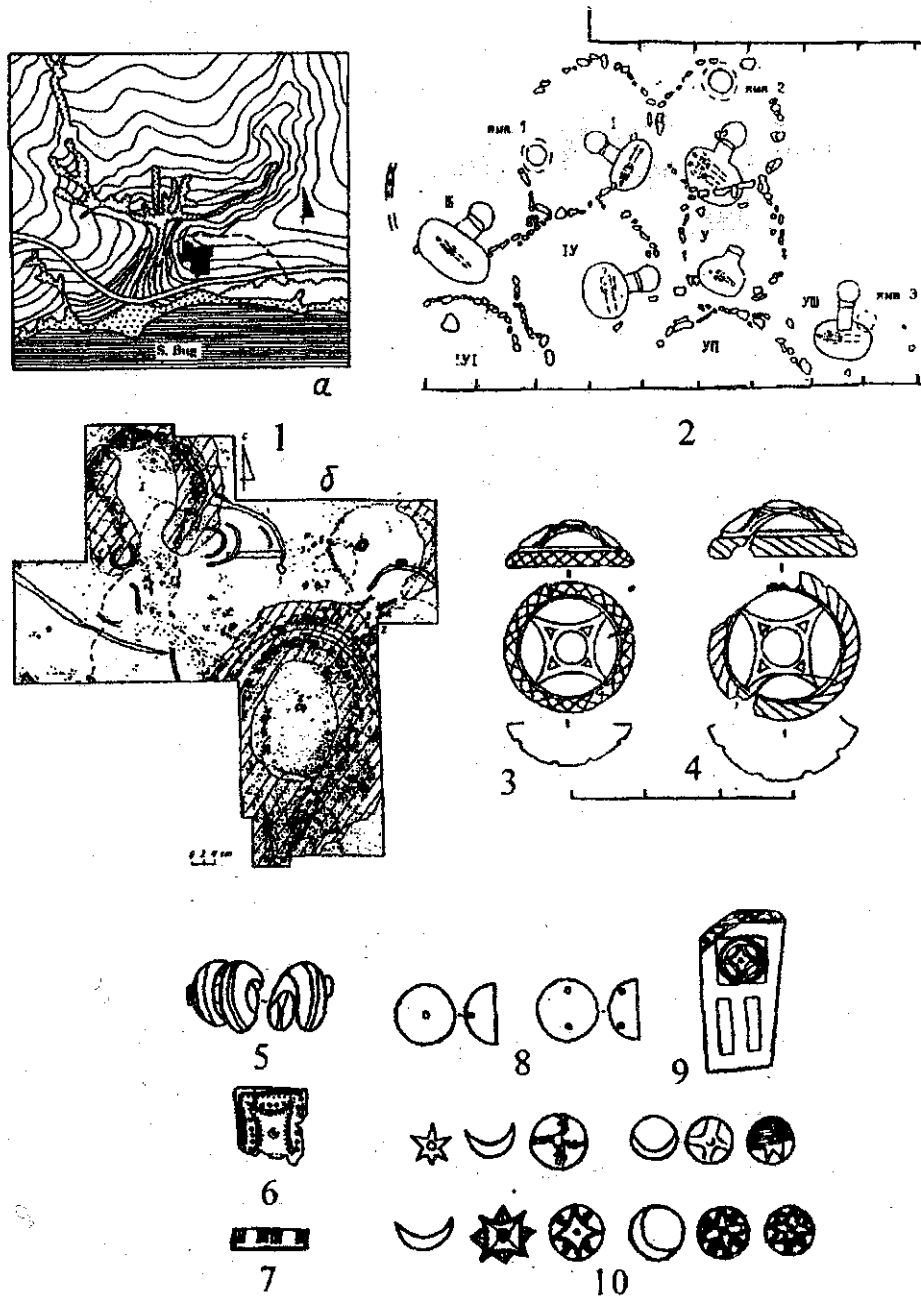


Рис 1. 1 – ситуаційний план (а) та план розкопу (б) з овальними та округлими житлами на поселенні інгульської культури Матвійка-І [Нікітіним 1989]; 2 – план ґрунтового могильника Штурмове-І [Савеля, Тошев 1992]; 3–4 – срібні бляхи з катакомбного поховання біля с. Червона Зоря та аналогічні бляхи з Закавказзя (5–8) та Палестини (9–10) [Санжаров 1992]



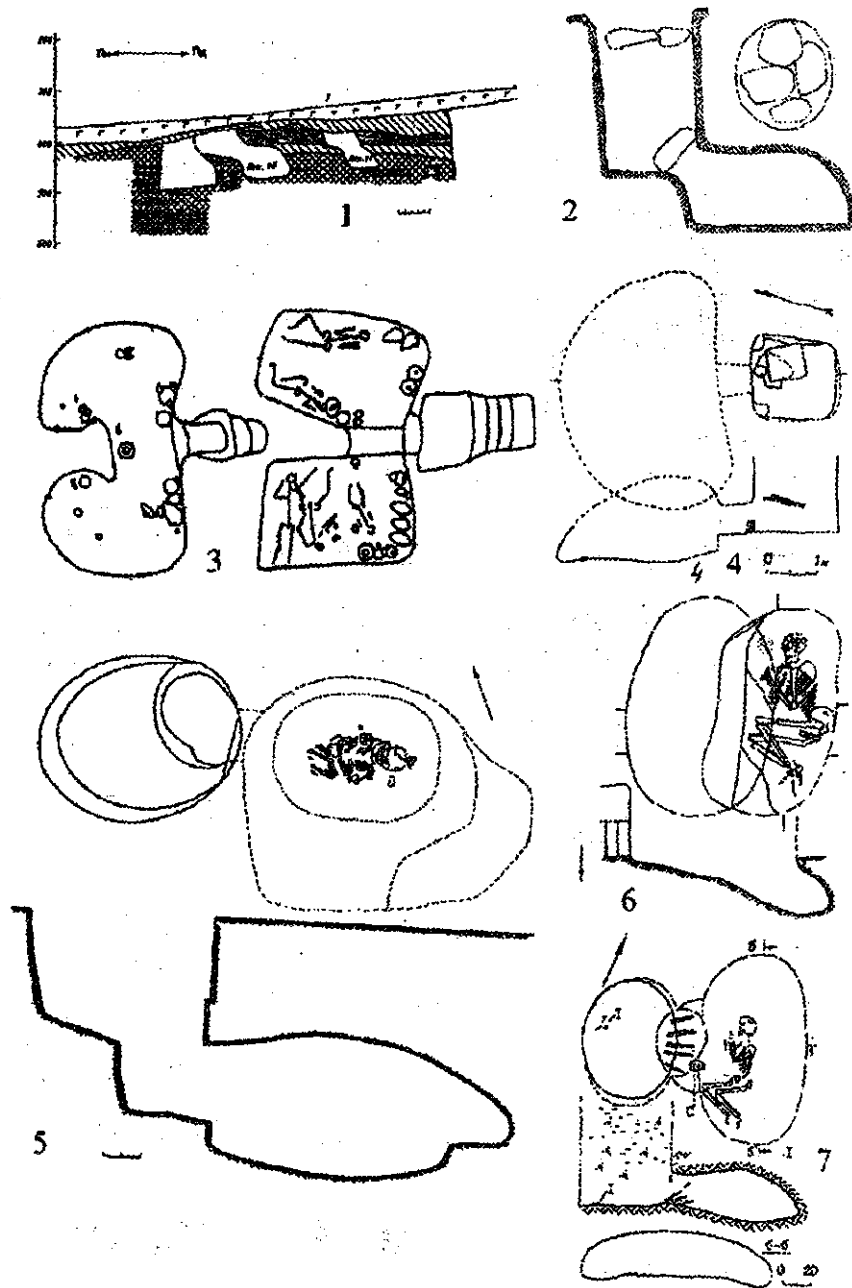


Рис. 2. 1 – Ярм-тепе. Розрізи халафських катакомб [Мернерт, Мунчаев 1982]; 2 – план шахти та розріз катакомби в Палестині [Gimbutas 1970]; 3 – палестинські катакомби [Шеффер 1948]; 4 – катакомба з Велікенгу № 8 [Гаджиев 1991]; 5–7 – пізньонеолітичні катакомби з Джурджулепті, Виноградного, Богуслава. [Наден, Kurciatov 1993; Рассамкин 1987, Андросов, Марина, Завгородний 1991].



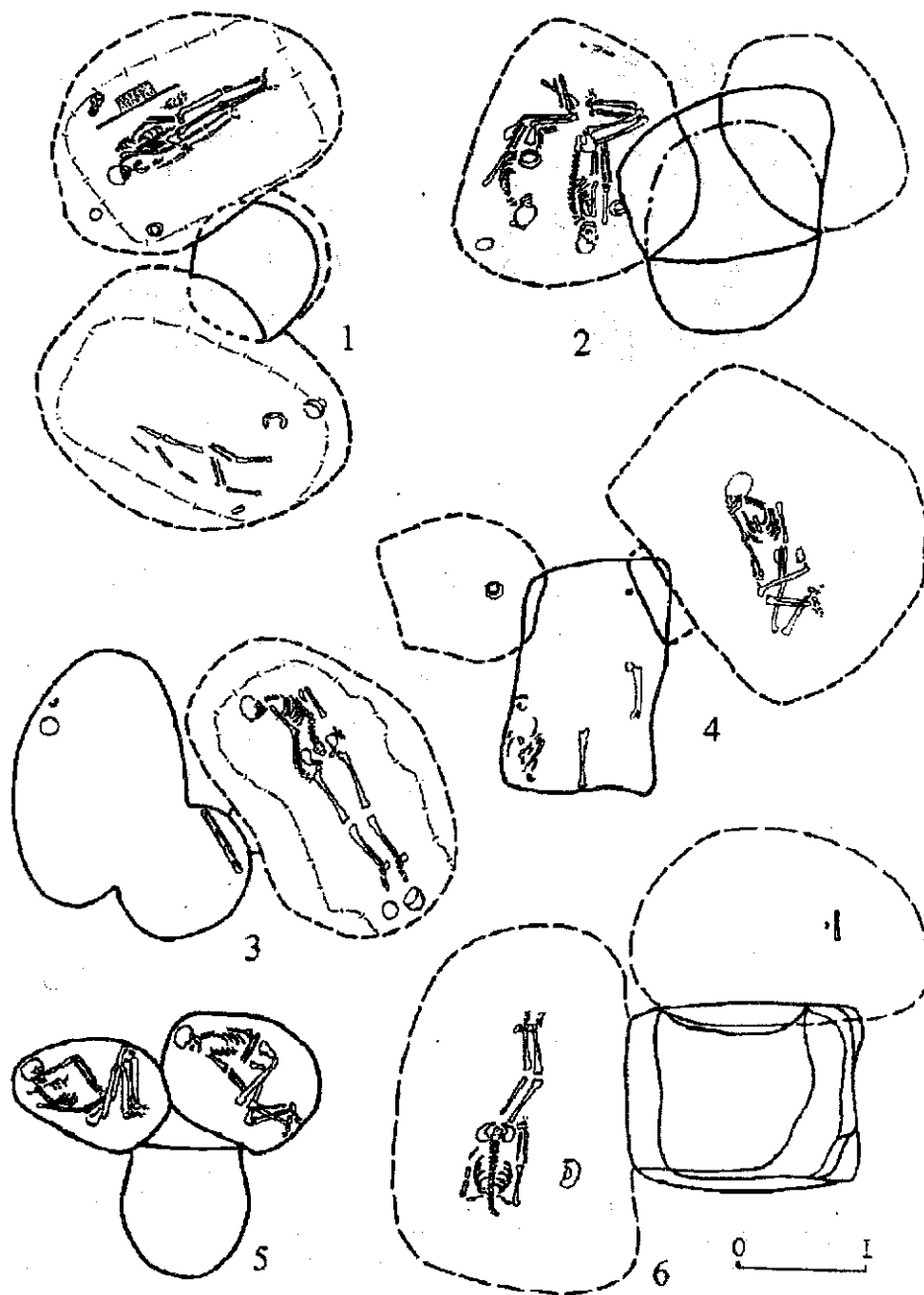


Рис. 3. Двокамерні поховання катакомбної спільності. 1 – с. Заможне, к. 5, п. 4–5; 2 – с. Жовтневе, к. 12, п. 2; 3 – с. Благодатне, к. гр. IV, к. 13, п. 14–15; 4 – с. Миколаївка, к. 6, п. 1; 5 – с. Ново-Миколаївка, к. 5, п. 15; 6 – с. Голубовський, к. 1, п. 1.



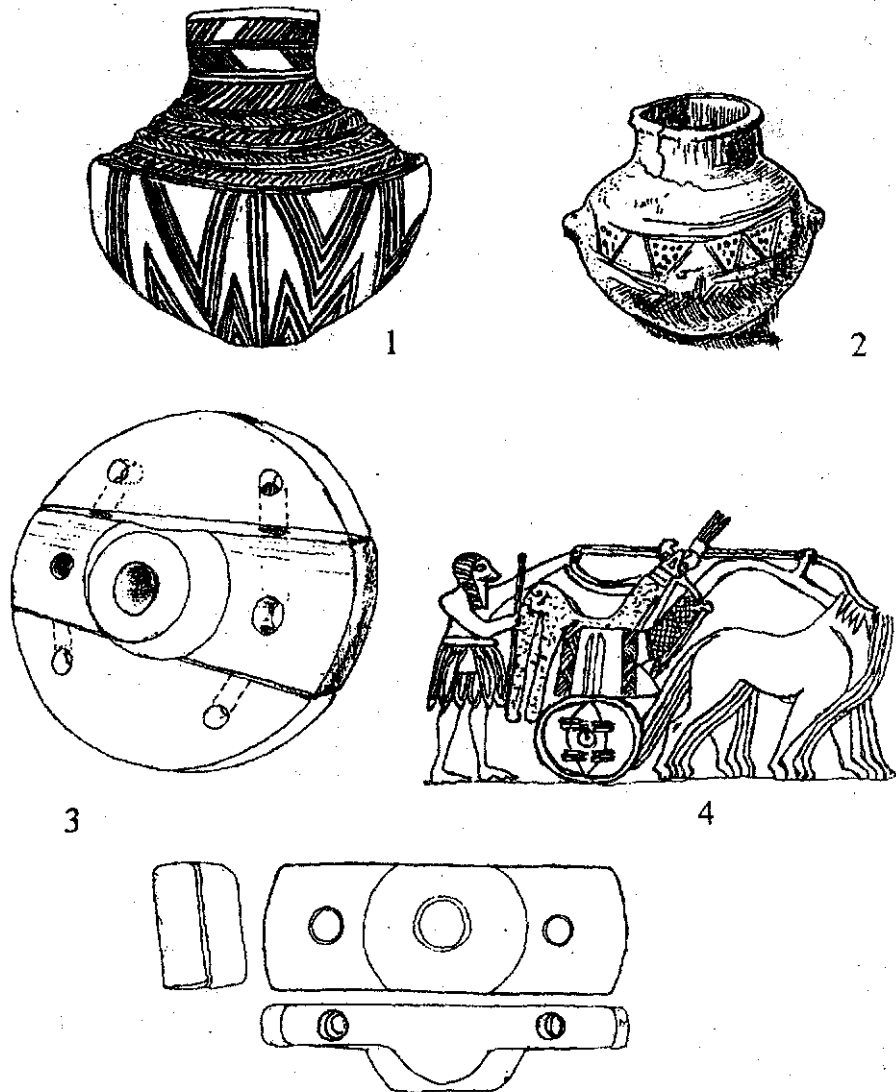
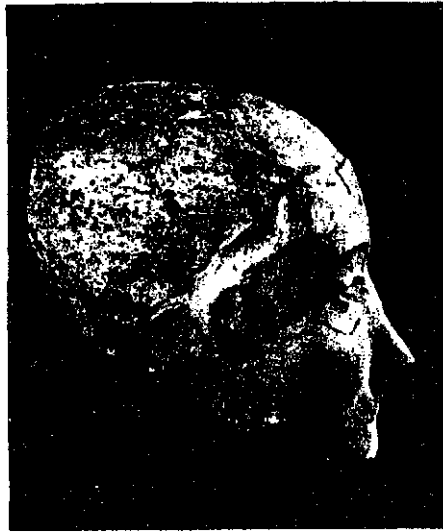


Рис. 4. 1 – амфора з с. Соколовки, 2 – амфора з Катмикиї; 3 – гіпсова відливка пустоти, залишеної дерев'яним колесом та реконструкція колеса з к.15, п. 6. с. Заможне [Пустовалов 1996(а)]; 4 – рельєф з зображенням колісниці з Уру. Сер. III тис. до н.е.

ми ямної спільності, що підтверджують численні археологічні знахідки. Правда, стратиграфія курганів начебто свідчить, що найдавнішими похованнями в них є ямні, потім йдуть так звані ранньокатакомбні поховання, а за ними вже інгульські. Але, як і кожний археологічний факт, стратиграфічні дані потребують інтерпретації. Дійсно, в окремому кургані, особливо на бере-

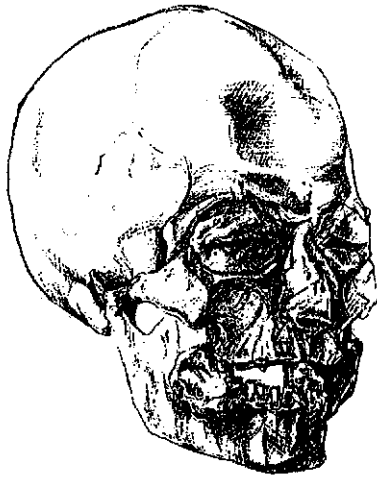




1



2



3



4

Рис. 5. Модельовані черепи. 1 – Ієрихон [Clark, 1973]; 2 – с. Жовтневе, к. 2, п. 1 (кінець носа реконструйовано); 3 – с. Заможне, к. 7, п. 4, кістяк 1; 4 – с. Заможне, к. 7, п. 2. Повне моделювання



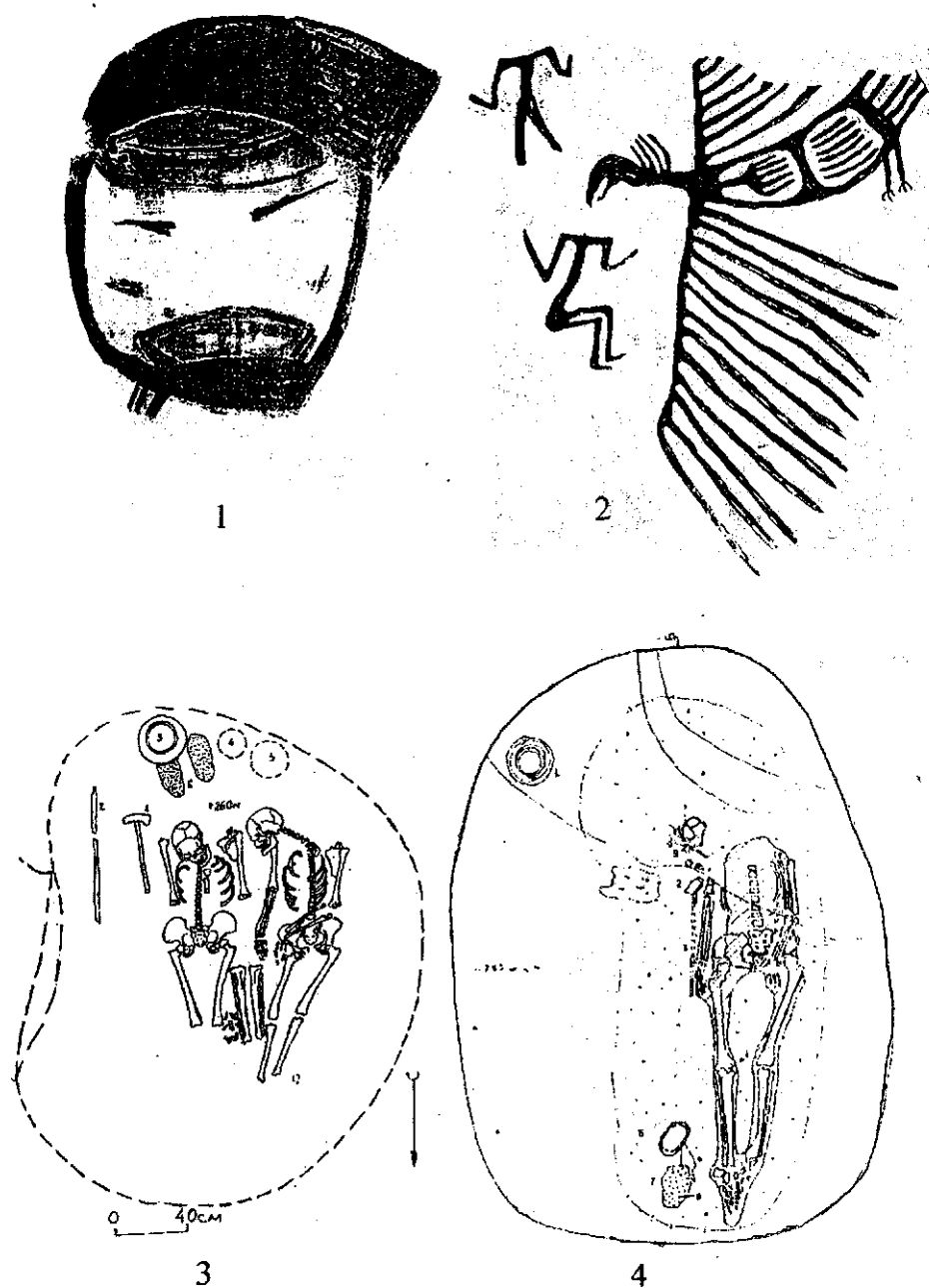


Рис. 6. 1-2 – розписи стін святилиц у Чатал-Гуюці; 3 – фрагмент плану поховання 4, к. 3 біля с. Виноградне. Біля горщика – зображення ступнів ніг; 4 – план поховання зі татуйованим кістяком, (к. 31, п. 3, с. Виноградне)



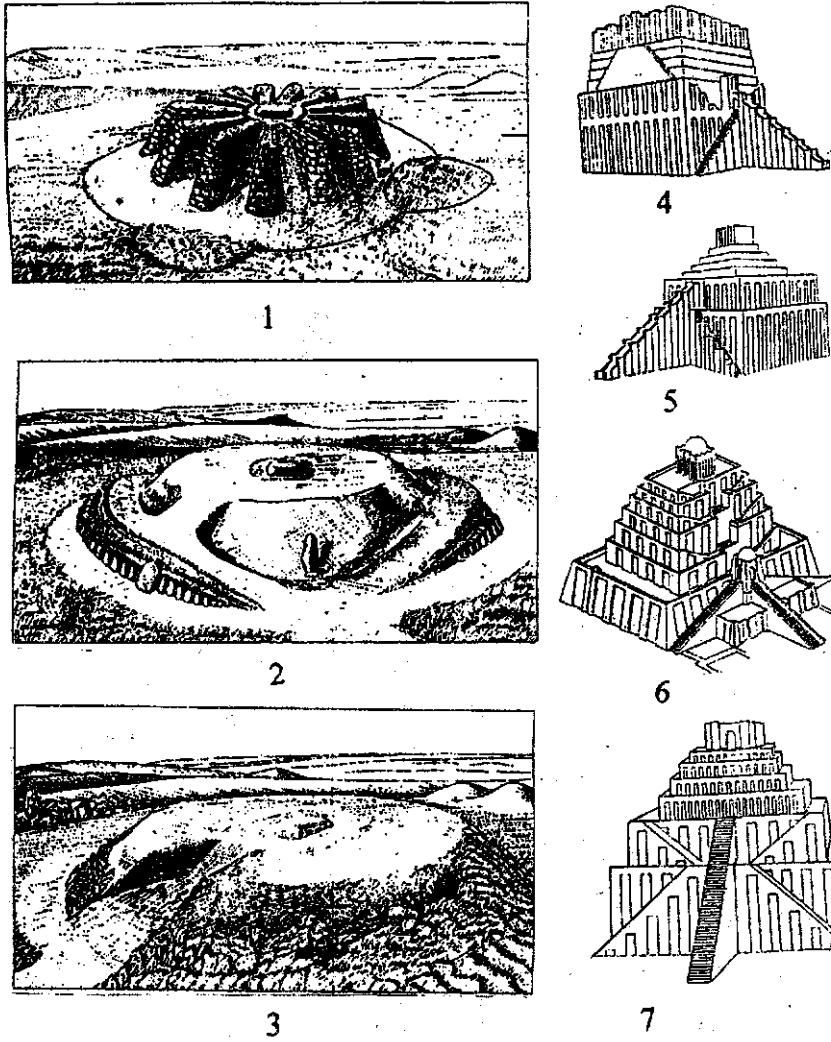


Рис. 7. 1–3 – три етапи існування Молочанського святилища. Реконструкція С.Ж.Пустовалова; 4–7 – реконструкції зіккуратів [Кленгель-Брандт 1991]

гах великих річок півдня України, наявна саме така послідовність. Разом з тим в значній кількості курганів стратиграфічна послідовність закінчується вже на “ранньокатакомбному” горизонті, а іноді – ямними похованнями (3% курганів). Водночас у відкритому степу та у Нижньому Побужжі-Поінгуллі в стратиграфії курганів між ямними та інгульськими похованнями відсутні “ранньокатакомбні” поховання, а деякі кургани містять лише інгульські поховання. Отже, навіть дані стратиграфії показують, що є райони, де інгульське населення з’являється досить рано, а є райони, де ямне населення, не кажучи вже про “ранньокатакомбне”, продовжує мешкати протягом всього катакомб-



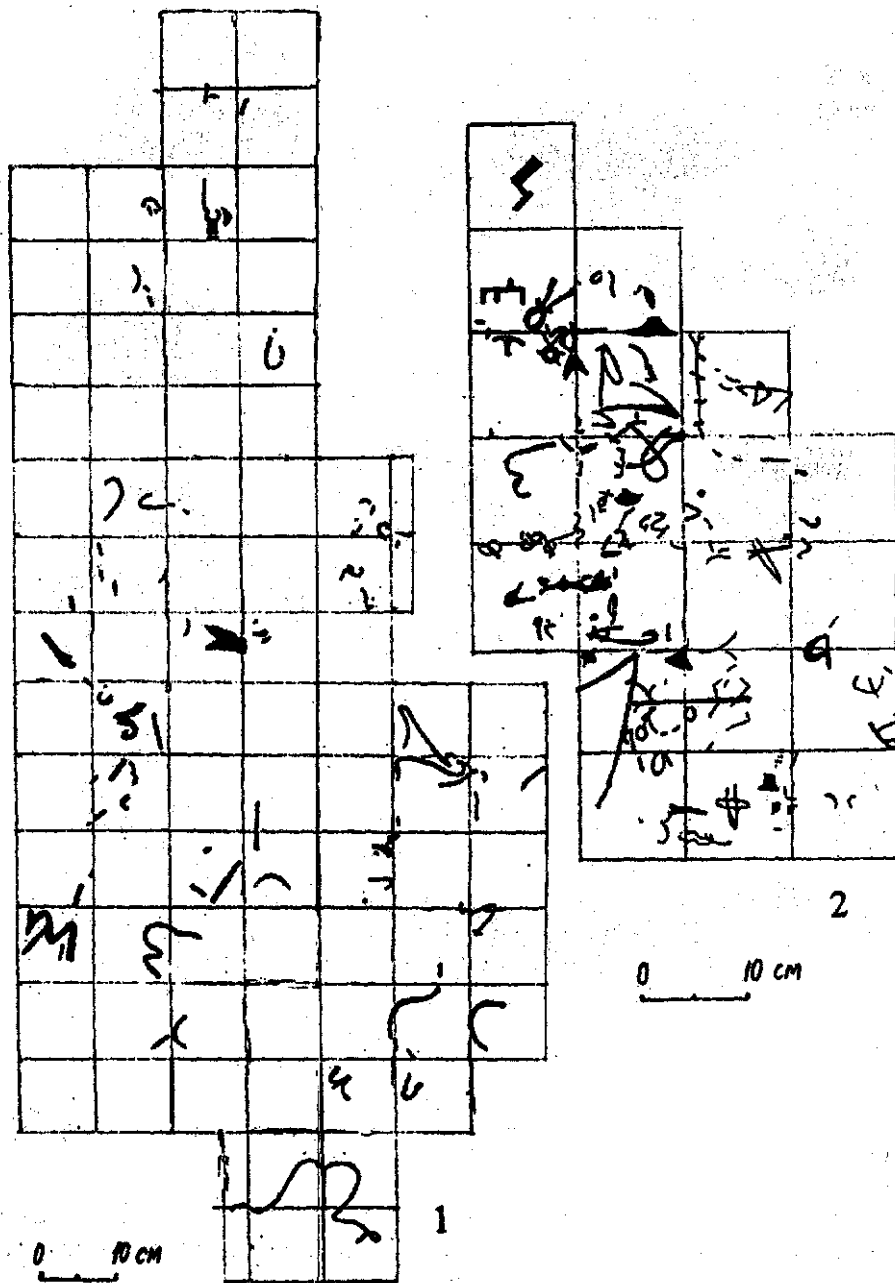


Рис. 8. Зображення на долівках камер катакомб – к. 9, п. 2 і к.13, п. 2 (с. Виноградне)

ного періоду. Про це ж свідчать й дані поховального обряду та інвентаря. Остаточну ясність в це питання мають внести незалежні від особистих уподобань радіовуглецеві аналізи не окремих курганів, а цілих курганних могиль-



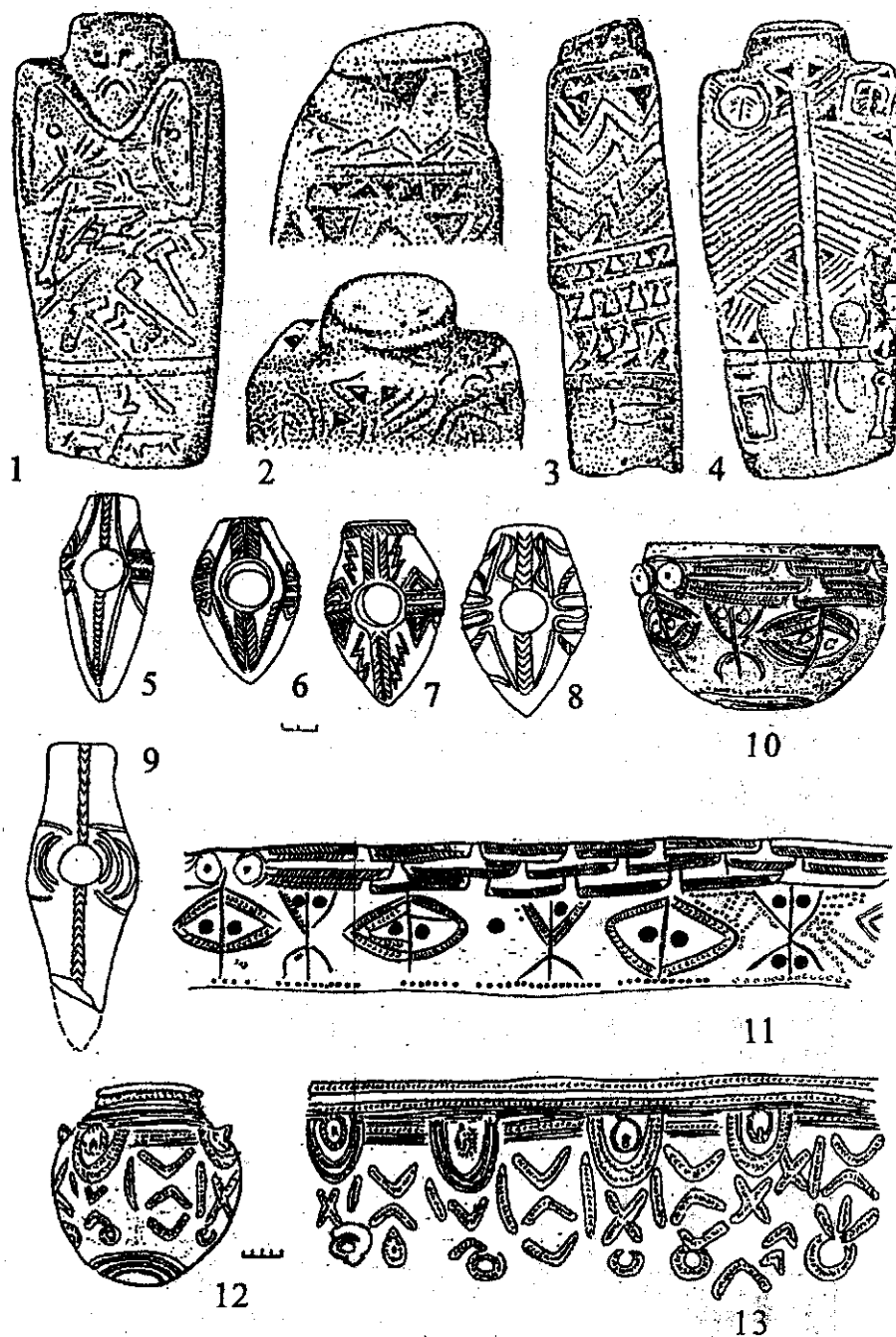


Рис. 9. 1–4 – знаки на стелі з с. Керносівка; 5–9 – орнаментовані сокири інгульської культури; 10–13 – знаки на посуді (с. Яблоня, к. 1, п. 2, с. Антонівка, к. 7, п. 8)



1	2	3	4	5	6
		11	1111	11	111
	0	LL	777	777	^
		334 33	3343	2222 	11
		33	333	1111	1111
	3 w	53 w	7777 ~w~w	1111	w m
		99	999		A
	0	00	0000	00 00 0	
	+	+X	1X1	++X XX	XX X+ X
	0	0	00	000	
		F	F 3		F
					8

Рис. 10. Знакова система інгульської культури та її аналогії



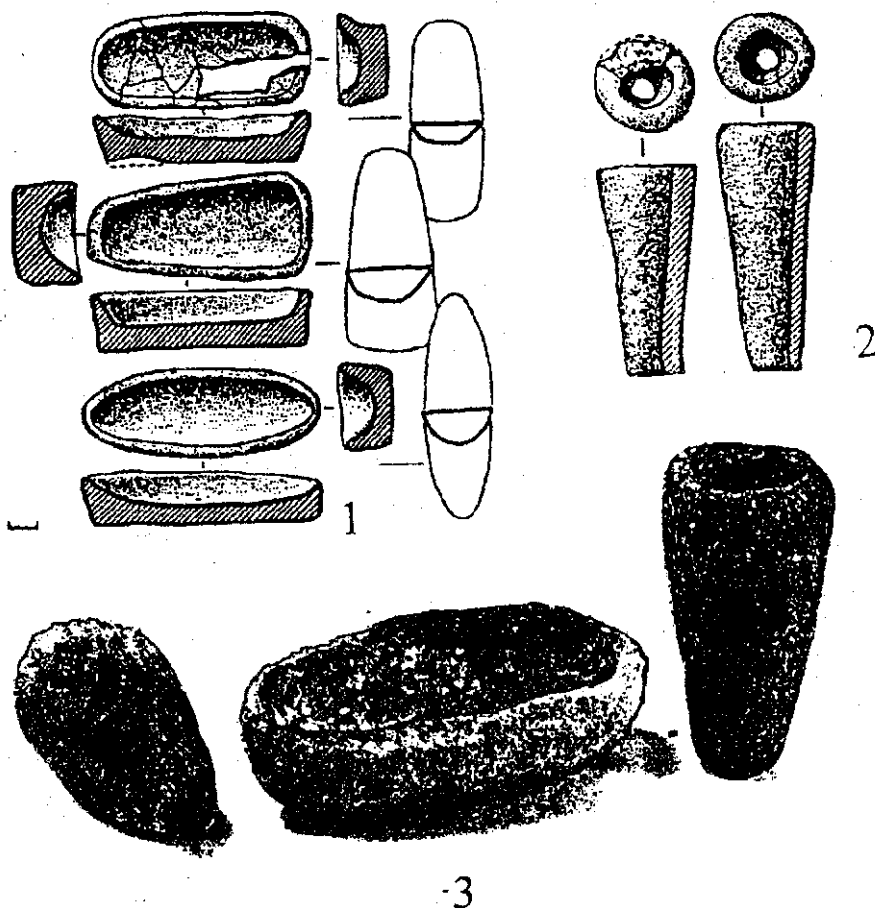


Рис. 11. 1-2 – ливарні сошла та форми з к. 1, п. 6, с. Новоолексіївка; 3 – ливарна форма та сошло з Трої-ІІ

ників. Певен, що такі дані покажуть тривале співіснування пізньоямного, “ранньокатакомбного” та інгульського населення.

Як приклад того, що ямне населення співіснує з катакомбним, в тому числі з інгульським, можна навести дані О.В.Ізбицер [Избицер 1993]. Вона зробила вибірку транспортних засобів ямної та катакомбної спільностей й, розглядаючи їх як такі, що послідовно змінюють одна одну, не помітила того факту, що в районах, де наявна значна кількість ямних візків, майже немає катакомбних, і навпаки – там, де багато катакомбних візків чи колісниць, практично немає чи дуже мало ямних.

Візок, колісниця – є ознакою вищої знаті для індоевропейських суспільств. Тому скупчення транспортних засобів маркує соціальні центри давнього населення. Те, що ямні та катакомбні центри не збігаються у просторі, опосередковано свідчить про те, що вони співіснують. Автору даної статті вже



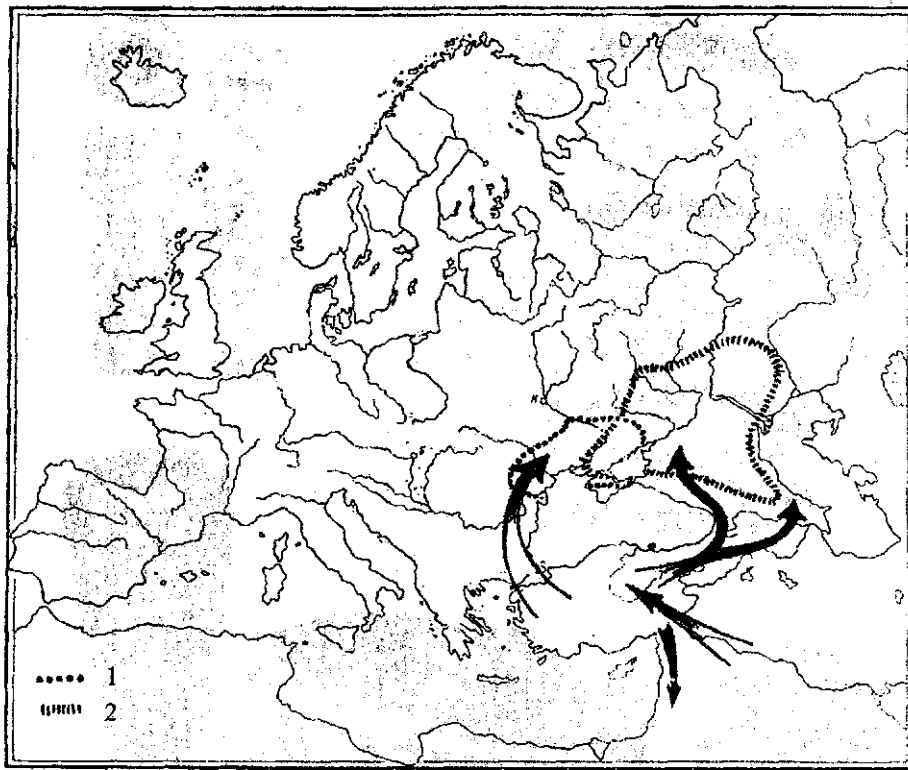


Рис. 12. Карта можливих шляхів міграції населення з районів Анатолії до Північного Причорномор'я

доводилося писати про аргументи щодо співіснування ямних та катакомбних груп населення [Пустовалов 1990; 1991(a); 1995; 1997(a); Клочко, Пустовалов 1992; Klóchko, Pustovalov 1994].

Поява у Північному Причорномор'ї високорозвиненого анатолійського або близького до нього населення призвела до становлення в межах поширення інгульської культури складного етносоціального організму із станово-кастовою системою суспільної організації [Пустовалов 1990; 1991(a); 1995; 1997(a); 1997(б)]. Думається, що цьому сприяло завоювання. Можливо, до остаточного оформлення станово-кастової системи причетні і метеорологічні катастрофи [Пустовалов 1998], що кілька разів трапилися наприкінці III тис. до н.е. в Північному Причорномор'ї. У цей час, за даними стрічкових глин, спостерігається різке зменшення в окремі роки опадонакопичення в Сакському озері та скорочення стоку води у Дніпрі [Швец 1978]. Тому скотарське населення скупчувалося у заплавах та понад заплавами, а відкритий степ стає не придатним для ведення скотарського господарства. Спочатку мігранти ховають небіжчиків, як можна передбачати, судячи з Великентських катакомб, в ґрунтових могилах. Саме там, мабуть, й залишилися речі з прабатьківщини [Пустовалов 1996]. У Північному Причорномор'ї відомі лише окремі знахід-



ки типу соколовської амфори чи орнаментованих сокир, що мають середземноморські прототипи. Лише згодом, прилучаючись до північнопричорноморських традицій, вони переходять до поховання в курганах. Культура мігрантів стає престижною. Місцеве населення прагне перейти на нові обряди, проте кастові забобони дозволяють зробити це лише послідовно за певні заслуги (для чоловіків – за військові подвиги, для жінок – шляхом шлюбу). Процес етнічної консолідації завдяки кастовому характеру суспільства уповільнюється. Тому етнічні розбіжності не зникають, перебираючи на себе соціальні функції, зберігаються протягом всього часу існування ямно-катакомбної спільності.

Втративши під час просування на північ прабатьківську матеріальну культуру, мігранти зберегли ідеологію, соціальну структуру та засоби підкреслення соціального статусу, знакову систему, організацію війська та вагову систему своєї прабатьківщини – загалом те, що становить не стільки матеріальний, скільки духовний багаж мігрантів.

Через міграцію близькосхідного населення інгульський етносоціальний організм, вдруге після Трипілля, відчутно наблизився до давньосхідної цивілізації та державності. Крім високорозвиненого скотарства та металургії він дав своєрідну, у деяких моментах жорстоку релігію, відлуння якої ми знаходимо й у скіфських обрядах (бальзамування царів, відродження катакомбного поховання). Значення цього етносоціального утворення та його близькосхідних коренів у розвитку народів Північного Причорномор'я в повному обсязі ще треба оцінити.

ЛІТЕРАТУРА

Авилова Л. И. К изучению социальной структуры и идеологии племен гумельницкой культуры. По данным погребального обряда // *Советская археология (СА)*, 1986, №1.

Артамонов М. И. Раскопки курганов в долине р. Манича в 1937 г. // *СА*, 1949, №8.

Березанская С. С., Шапошникова О. Г., Попова Т. Б. Племена катакомбной культуры // *СА*, 1957, №2.

Брентъес Б. От Шанидара до Аккада. Москва, 1976.

Брюсов А. Я., Зимина М. П. Каменные сверленные боевые топоры на территории Европейской части СССР // *САИ*, 1965.

Гаджиев М. Г., Магомедов Р. Г. Великентские катакомбы // *Проблемы изучения катакомбной КИО. Запорожье*, 1990.

Гаджиев М. Г. Раннеземледельческая культура Северо-Восточного Кавказа. Москва, 1991.

Гей А. Н. Переход от неолита к бронзовому веку в степной полосе Северного Причерноморья (О роли мариупольской провинции в формировании степных скотоводческих культур эпохи бронзы). Москва, 1985.

Герасименко Н. П. Природная среда обитания человека на юго-востоке Украины в позднеледниковье и голоцене (По материалам палеогеографического изучения археологических памятников) // *Археологический альманах. Донецк*, 1997, № 6.



- Гершкович Я. П., Сердюкова И. Л.* Ямные и катакомбные погребения Донецкого курганного могильника // Катакомбные культуры Северного Причерноморья. Киев, 1991.
- Городцов В. А.* Культуры бронзовой эпохи Средней России. Москва, 1916.
- Гумилев Л. Н.* Этногенез и биосфера земли. Москва, 1993.
- Даниленко В. Н.* Энеолит Украины. Киев, 1974.
- Данилова Е. И., Корпусова В. Н.* Катакомбное погребение с трепанированным черепом в Крыму // СА, 1981, № 1.
- Дирингер Д.* Алфавит. Москва, 1963.
- Довженко Н. Д., Солтыс О. Б.* О традиции изображения "стоп" в погребальном обряде катакомбных культур Северного Причерноморья // Катакомбные культуры Северного Причерноморья. Киев, 1991.
- Дьяконов И. М.* История Древнего Востока. Т. 1. Москва, 1982.
- Дьяконов И. М.* История Древнего Востока. Т. 2. Москва, 1988.
- Избицер Е. В.* Погребения с повозками степной полосы Восточной Европы и Северного Кавказа III-II тыс. до н.э. Санкт-Петербург, 1993.
- Кайзер З.* Заметки о Бородинском кладе // Доба бронзи Доно-Донецкого регіону. Матеріали 3-го українсько-російського польового археологічного семінару. Капітанове. Київ-Воронеж-Перевальськ, 1997.
- Клейн Л. С.* К определению места курильниц в катакомбной культуре // Археологические раскопки на Дону. Ростов, 1962.
- Клейн Л. С.* Краткое обоснование миграционной гипотезы о происхождении катакомбной культуры // Вестник ЛГУ, 1962, № 2.
- Клейн Л. С.* Происхождение донецкой катакомбной культуры. Ленинград, 1968.
- Клейн Л. С.* Черепа, покрытые смолой в погребениях эпохи бронзы // Советская этнография (СЭ), 1961, № 2.
- Кленгель-Брандт З.* Вавилонская башня. Москва, 1991.
- Клочко В. І., Пустовалов С. Ж.* До реконструкції озброєння та військової справи катакомбного населення Північного Причорномор'я // Праці центру пам'яткознавства. Вип. 1. Київ, 1992.
- Ковалева И. Ф.* К вопросу о катакомбной культуре севера Степного Поднепровья // Древности Степного Поднепровья (III-I тыс. до н.э.). Днепропетровск, 1982.
- Ковалева И. Ф.* Социальная и духовная культура племен бронзового века (По материалам левобережной Украины). Днепропетровск, 1989.
- Коростовцев М. А.* Религия Древнего Египта. Москва, 1976.
- Кривцова-Гракова О. А.* Генетическая связь ямной и катакомбной культур // Тр. Гим. Вып. 8. Москва, 1938.
- Круц С. И.* Палеоантропологические исследования Степного Приднепровья. Киев, 1984.
- Кубишев А. И., Черняков И. Т.* К проблеме существования весовых систем у племен бронзового века Степной Восточной Европы // СА, 1985, № 1.
- Ляшко С. Н.* К вопросу о семантике орнамента на сосудах из погребений ямной культуры // Древнейшие скотоводы степей юга Украины. Киев, 1987.



- Массон В. М. Идеологические представления и памятники искусства трипольских племен // Энеолит СССР. Москва, 1982.
- Мельник В. И. Особые виды погребений катакомбной общности. Москва, 1991.
- Мернерт Н. Я., Мунчаев Р. М. Погребальный обряд племен халафской культуры // Археология старого и нового света. Москва, 1982.
- Михайлов Б. Д. Курган эпохи бронзы вблизи Каменной Могилы // СА, 1982, № 4.
- Михайлов Б. Д. Петроглифы Каменной Могилы. Запорожье. 1994.
- Никитин В. И. Матвеевка-I – поселение катакомбной культуры на Южном Буге // СА, 1989, №2.
- Николаев Л. До питання про бальзамування трупів і зокрема про способи ексцеребрації у стародавніх єгиптян // Антропологія. Т. 4, Київ, 1931.
- Обличчя... Обличчя людини доби бронзи // Круц С.И., Кубишев А.І., Отрощенко В.В., Пустовалов С.Ж. Золото степу. Археологія України. Шлезвіг, 1991.
- Отрощенко В. В., Пустовалов С. Ж. Обряд моделирования черепов у населения катакомбной общности // Духовная культура древнего населения Украины. Киев, 1991.
- Отрощенко В. В., Рассамкин Ю. Я. и др. Отчет Запорожской экспедиции за 1983 г. // НА ИАНАНУ. Ф.е. 1983/1.
- Отрощенко В. В., Формозов А. А. К проблеме письменности у племен Северного Причерноморья в эпоху раннего металла // Studia praehistorica. Т.9. Sophia, 1988.
- Попова Т. Б. Племена катакомбной культуры. Северное Причерноморье во II тыс. до н.э. // Тр. Гим. Вып. 24. Москва, 1955.
- Пряхин А. Д. Мосоловское поселение металлургов-литейщиков эпохи поздней бронзы. Кн. 2. Воронеж, 1996.
- Пустовалов С. Ж. До реконструкції соціального організму за матеріалами катакомбної культури Північного Причорномор'я // Поховальний обряд давнього населення України. Київ, 1991(а).
- Пустовалов С. Ж. Деякі близькосхідні елементи в ідеології катакомбного населення Північного Причорномор'я // Археологія, 1993, №1.
- Пустовалов С. Ж. До питання про формування кастової системи // Україна: людина, суспільство, природа. 3-тя щорічна конф. На УКМА. Київ, 1997(а).
- Пустовалов С. Ж. Динаміка змін клімату та господарська діяльність катакомбного суспільства Північного Причорномор'я // Україна: людина, суспільство, природа. 4-та щорічна конф. На УКМА. Київ, 1998.
- Пустовалов С. Ж. До розв'язання проблеми появи у Північному Причорномор'ї катакомбної спільності // Культурологічні студії. Вип. 1. Київ, 1996(а).
- Пустовалов С. Ж. К вопросу о наличии знаковой системы у населения катакомбной общности Северного Причерноморья // Северо-Восточное Приазовье в системе Евразийских древностей (Энеолит – бронзовый век). Ч.1. Донецк, 1996(б).



Пустовалов С. Ж. Культ черепов и социальная структура катакомбной общности // Древняя история населения Украины. Киев, 1991(6).

Пустовалов С. Ж. Некоторые вопросы идеологии и социальная структура катакомбной общности // Духовная культура древнего населения Украины. Тез. докл. конф. Киев, 1989.

Пустовалов С. Ж. О возможности реконструкции сословно-кастовой системы по археологическим материалам // Древности Степного Причерноморья и Крыма. Запорожье, 1995.

Пустовалов С. Ж. О формах политогенеза в катакомбном обществе Северного Причерноморья // Проблемы изучения катакомбной КИО. Запорожье, 1990.

Пустовалов С. Ж. Соціальна система катакомбного суспільства Північного Причорномор'я // Україна: людина, суспільство, природа. Тези доп. 2-ї щорічної конф. На УКМА. Київ, 1996(6).

Пустовалов С. Ж. Чи була писемність у катакомбного населення Північного Надчорномор'я? // Наукові записки НА УКМА. Том 2. Київ, 1997(6).

Ричков М. О. Про зображення "ступнів ніг" на антропоморфних степах доби раннього металу // Археологія, 1982, № 38.

Рассамакин Ю. Я. О погребениях предкатакомбного времени в Северо-Западном Приазовье // Катакомбные культуры Северного Причерноморья. Киев, 1991.

Савеля О. Я., Тощев Г. Н. Катакомбный могильник Штурмовое-1 в Крыму // Древности Степного Причерноморья и Крыма. Вып. III. Запорожье, 1992.

Санжаров С. Н. Охра в изобразительной деятельности племен эпохи средней бронзы Донеччины // СА, 1989, № 2.

Санжаров С. Н. Северскодонецкие раннекатакомбные погребения с орнаментированными бляхами. Луганск, 1992.

Сафронов В. А., Николаева Н. А. Древнейшая катакомбная культура Северного Кавказа и проблема появления катакомбного обряда в Восточной Европе // Катакомбные культуры Северного Кавказа. Орджоникидзе, 1981.

Синицын И. В., Эрднеев У. З. Археологические памятники Калмыцкой степи. Элиста, 1979.

Синюк А. Т. Бронзовый век бассейна Дона. Воронеж, 1996.

Токарев С. А. О религии как социальном явлении: мысли этнографа // СЭ, 1979, № 3.

Фисенко В. А. Племена катакомбной культуры Северо-Западного Прикаспия. Ленинград, 1967.

Формозов А. А. Сосуды со знаками эпохи энеолита и бронзы и история письменности // Вестник древней истории (ВДИ). 1953, №2.

Черних Л. А. Визначення вагової системи доби бронзи Північного Причорномор'я // Археологія, 1995. № 4.

Черных Е. Н. Горное дело и металлургия в древнейшей Болгарии. София, 1978.

Чеченов И. М. Вторые курганные группы у селения Кишпек и Чегем-II // Археологические исследования на новостройках Кабардино-Балкарии. Т. I. Нальчик, 1984.



- Чмихов М. О. Давня культура. Київ, 1994.
- Шапошникова О. Г. Ингульская культура // Археологические исследования на Украине. Ужгород, 1978.
- Шнирельман В. А. Злоключения одной науки: этногенетические исследования и сталинская национальная политика // Этнографическое обозрение (ЭО), 1993, № 3.
- Эрдниева У. З. Археологические памятники Южных Ергеней. Элиста, 1982.
- Benac A. Das fruhe Aeneolithikum im ostadriatischen Raum in Jlichardus. Die Kupferzeit als historische Epoche. Bonn, 1991.
- Cazzella A. Dating the Copper Age in the Italian peninsula and adjacent islands // Journal of European Archaeology, 1994, V. 21.
- Clark G. Prehistoria Sveta. Praha. 1973.
- Gimbutas M. Bronze Age in Central and Eastern Europe. Paris-London. 1965.
- Gimbutas M. Proto-Indo-European Culture: The Kurgan Culture during the Fifth, Fourth, and Third Millennia B.C. // Indo-European and Indo-Europeans. Papers of the Third Indo-European Conference at the University of Pennsylvania. Philadelphia. 1970.
- Haheu V., Kurciatov S. Cimiturul Plan eneolitic de Linga Satyl Ciurguilesti // Revista Archeologica, 1993, N 1.
- Kenyon K. Excavation at Jericho. Beirut, 1965.
- Kenyon K. Amorities and Canaanites. London, 1966.
- Klein L.S. The coming of Arians: who and whence? // Bulletin of the Deccan college research institute. Pune, 1984.
- Klochko V., Pustovalov S. The warfare of the Northern Pontic Steppe –Forest-Steppe Pastoral Societies 2750–2000 B.C. // Nomadizm and Pastoralizm in the Circle of Baltic-Pontic Early Agrarian Cultures 5000–1650 B.C. Poznan, 1994.
- Kszak Z. The Ziota Culture. Warszawa, 1976.
- Mellaart J. The earliest civilisations of the Near East. London, 1965.
- Mellaart J. Early Bronze Age in the Near East and Anatolia. Beirut, 1966.
- Müller-Karpe H. Handbuch der Vorgeschichte. München, 1974.
- Shaeffer C. F. A Stratigraphy cjmpare et chronologic de L'Asie occidental. London, 1948.
- Shepel E.A. Populations in the 3-rd to 2nd Millennia B.C. // The Journal of Indo-European Studies, 1996, V. 24.
- Sulimirsky T. Prehistoric Russia an Outline. London, 1970.
- Zervos C. Le'art de Cyclades. Paris, 1957.

