

ІСТОРІЯ

О.Б. Бубенок

„...И ГОРОДА ПОИМА ПОЛОВЕЦКИЕ, ГАЛИН, ЧЕШУЕВ, СУГРОВ...”

В 1116 р. син Володимира Мономаха Ярополк здійснив похід проти половців на “Дон”. Літописець повідомляє: “...Ярополк ходи на половецкую землю, к реке Дону, и ту взя полон мног и города поима Половецкие, Галин, Чешуев, Сугров; и Ясы поймав с собою приведе, и жену полони себе Ясьню”. У літописах також сказано, що бранка Ярополка була „красна вельми” і була “ясского князя дщерь” [Воскресенская... 1856, 24; Ипатьевская... 1843, 7, 8, 291; Московская... 1949, 24; Патриаршая Девятая... 1862, 150; Приселков 1950, 207]. В Іпатіївському літописі уточнюється, що Ярополк взяв не тільки три „гради”, а й “сел много” [Ипатьевская... 1843, 291]. З цим повідомленням перегукується інше, де йдеться про похід Володимира Мономаха проти половців на “Дон” в 1111 р. У результаті цієї блискуче здійсненої воєнної операції половецька фортеця „Шарукань (Чешуєв)” була захоплена без бою, а інше місто – „Сугров” – було спалене. Про це Іпатіївський літопис повідомляє таке: „... в 6 неделю поста, и придоша к Донови в вторник. И оболочишася во броне, и полки изрядиша, и поидоша ко граду Шаруканю; и князь Володимер пристави попы своя, едучи пред полком, пети тропари и коньдаки хреста честного и канун святой Богородицы. Поехала ко граду вечеру сущю, и в неделю выидоша из города, и поклонишася князем Руским, и вынесоша рыбы и вино; и прележаша ночь ту. И завтра, в среду, поидоша к Сугрову, и пришедше зажьгоша, а в четверг поидоша с Дона, а в пятницу, завтра, месяца марта в 24 день, собрашася Половци, изрядиша полки своя и поидоша к боеви...” [Ипатьевская... 1843, 21–22]. Унаслідок цього половці зазнали остаточної поразки на р. Сальниці. Найбільш докладні відомості про цей похід містяться

в Іпатіївському і Воскресенському літописах. Однак між ними є розходження. В Іпатіївському літописі сказано, що військо Володимира Мономаха досягло „Дону” у вівторок “в 6 неделю поста” [Ипатьевская... 1843, 21]. У той же час Воскресенський літопис повідомляє, що ця подія відбулася на тиждень раніше, у вівторок “в пятую же неделю поста” [Воскресенская... 1856, 22]. Такі розбіжності значно ускладнюють можливість реконструкції маршруту походу й викликають діаметрально протилежні точки зору щодо локалізації половецьких міст – „Шарукані” та „Сугрова”.

Ще у XVIII ст. В.М. Татищев висловив припущення, що згадані у літописах під 1111 р. і 1116 р. половецькі міста „Шарукань”, „Сугров” та „Балин” були населені ясами [Татищев 1963, 240, 260]. Надалі цю ідею підтримали М.М. Карамзін [Карамзін 1989, 127, 184–185, 273; Карамзін 1991, 24, 202, 312–313, 535], П. Бутков [Бутков 1825, 317–329], В.Ф. Міллер [Міллер 1887, 66–68, 97–98] та інші дослідники. Наприкінці XIX ст. Ю.А. Кулаковський зробив припущення, що в „Шарукані” та в інших половецьких містечках проживали алани-яси, які до того були ще й християнами [Кулаковский 1898, 17].

На думку Б.О. Рибаківа, „Шарукань”, „Сугров” та „Балин” зображені на карті, складеній ал-Ідрісі в 1154 р. Дослідник ототожнив „Таркумуху” ал-Ідрісі із „Шаруканню”, „Бусару” – із „Сугровом”, а „Баруну” – з „Балином”. Усі три міста на карті арабського інформатора розташовувалися вздовж берегів ріки „Русії”, у якій Б.О. Рибаків вбачає р. Дон – Сіверський Донець. Підставою для цього висновку він вважав припущення про те, що накреслення слів “Дон” і “Русія” в арабській графіці дуже близькі

між собою [Рыбаков 1952, 22–25]. Зовсім іншої думки з цього приводу дотримувався В.М. Бейліс. Він вважав, що робота ал-Ідрісі має в основному комплікативний характер і багато відомостей про народи Східної Європи до моменту написання джерела вже застаріли. До того ж назви половецьких міст, згаданих ал-Ідрісі, В.М. Бейліс подає зовсім в іншій транслітерації [Бейліс 1984, 222; Бейліс 1996, 90–100]. В остаточному підсумку виходить, що дані ал-Ідрісі не вносять нічого нового у вирішення зазначеної проблеми.

У вітчизняній літературі неодноразово порушувалося питання про місцезнаходження половецьких міст, населених ясами. Ще в минулому столітті В.Ф. Міллер, орієнтуючись на згадування ясів у руських літописах, де йдеться про події 965 і 1116 рр., локалізував цей етнос на Нижньому Дону [Міллер 1887, 68]. У цій думці В.Ф. Міллера підтримали Ю.В. Готьє та Ю.А. Кулаковський, які також вважали, що в епоху Київської Русі яси продовжували проживати не лише на Північному Кавказі, а й на Нижньому Дону [Готьє 1927, 17; Кулаковський 1899а, 46]. Висновки В.Ф. Міллера та Ю.А. Кулаковського базувалися на тому припущенні, що яси південноруських степів були прямими нащадками сарматів, які могли зберегтися в післягунську епоху на Нижньому Дону, в місцях свого колишнього перебування. Ці дослідники вбачали в річці “Дон” давньоруських літописів сучасну їм р. Дон.

Однак аналіз текстів літописів показує інше. Як ми вже відзначали, в Іпатіївському і Воскресенському літописах щодо походу 1111 р. є розбіжності. В обох літописах сказано, що в середу 8 березня військо Володимира Мономаха виступило з Ворскли й, перейшовши багато річок, підійшло нарешті до “Дону”. За даними Іпатіївського літопису, це відбулося “в шестую неделю” (неділю. – О.Б.) посту, а згідно з Воскресенським літописом – у п’яту “неделю”. Зважаючи на це, робилося припущення, що русь могла досягти “Дону” у ніч із неділі 12 березня на понеділок 13 березня або на тиждень пізніше –

19 березня. Цей факт змусив багатьох дослідників вважати, що тут йдеться не про сучасний Дон, а про Сіверський Дінець. Вже давно доведено, що р. Дон у давньоруських літописах виступала як “Дон Великий”. Уперше до цього висновку прийшов ще у XVIII ст. В.М. Татищев [Татищев 1963, 259]. У XIX ст. такої ж думки дотримувалися М.П. Барсов, В.Г. Ляскоронський, О.О. Шахматов та М. Арістов. Усі вони вважали, що „Шарукань” і „Сугров” варто шукати не на Дону, а на Сіверському Дінці [Барсов 1885, 303; Ляскоронський 1907, 24; Шахматов 1916, 338; Арістов 1877, 9]. До того ж у ясах давньоруських літописів вони вбачали аланів.

Враховуючи це, М.В. Сібільов та К.В. Кудряшов схильні були більше довіряти даним Іпатіївського літопису і у своїх висновках опиралися також на дані археології і на знання місцевості, де відбувалися описувані події. К.В. Кудряшов спробував повністю відновити в просторі і часі похід 1111 р. На його думку, військо Мономаха вийшло з м. Переяслава 26 лютого і досягло Ворскли 7 березня, 8 березня воно перебувало вже в Половецькому степу. Він особливо виділяє повідомлення літопису про те, що руси підійшли до „Шарукані” ввечері, а наступного дня – „в неделю” – місцеві жителі “выидоши из города, и поклонишася”. К.В. Кудряшов повністю згодний з думкою О.О. Шахматова, згідно з якою переписувачем була припущена помилка і замість “в неделю выидоша из города” стояло, імовірно, “в ночь выидоша”, із чим погоджується й весь наступний літописний текст [Шахматов 1916, 338]. Таким чином, „Шарукань” могла бути захоплена ввечері у вівторок 21 березня, а „Сугров” – у середу 22 березня. На шлях від Ворскли до “Дону”, де розташовувалася „Шарукань”, на думку К.В. Кудряшова, знадобилося б 12 днів (8–19 березня), тобто війни Мономаха могли пройти за цей період близько 250 верст. Від р. Ворскли до м. Змієва – 140 верст, а від Змієва до Ізюмського перевозу – 95. Із цього впли-

вас, що „Шарукань” і „Сугров” перебували в безпосередній близькості від сучасного м. Ізюма, тобто в середній течії Дінця, на 100 верст південніше Харкова. Після узяття „Шарукані” та „Сугрова” відбувся бій воїнів Мономаха з половцями на потоці „Дегея”. Це могло статися 24 березня (у п’ятницю). У понеділок, 27 березня, відбулася битва на р. Сальниці. Місцезнаходження цієї річки чітко визначається завдяки аналізу двох фрагментів, що містить “Книга Большому Чертежу”. Там сказано, що р. Сальниця впадає в р. Дінець не лише нижче міста Ізюма, а й вище річки Ізюму, тобто між ними [КБЧ 1950, 76]. Як відомо, на потоці „Дегея” відбулася перша битва, а на р. Сальниці – друга, у результаті чого половці були розбиті. Визначити місцезнаходження „Дегея” важко, а розташування р. Сальниці під Ізюмом ні в кого не викликає сумніву. На думку М.В. Сібільова, руські після перемоги на „Дегеї”, довідавшись про наближення основних сил половців, почали відходити назад, на р. Сальницю, у зручну для захисту місцевість, де згодом остаточно розгромили половців. У цьому відступі М.В. Сібільов побачив військову операцію, блискуче задуману і здійснену Володимиром Мономахом та його сподвижниками. Зважаючи на це, „Шарукань”, „Сугров” та „Балин” варто шукати південніше м. Ізюма, усього в декількох десятках кілометрів від нього. М.В. Сібільов вважав, що „Шарукань” – це Теплинське городище, „Сугров” – Сидорівське, а залишки третього міста – „Балина” – Маяцьке городище. Відстань між Теплинським і Сидорівським городищами дорівнює 10 км, що, на думку М.В. Сібільова, становило половину одного денного переходу [Кудряшов 1948, 112–121; Сібільов 1950, 99–114].

У середній течії Сіверського Дінця також локалізував половецькі центри Б.А. Шрамко. Однак його припущення трохи відмінне від версії М.В. Сібільова та К.В. Кудряшова. „Сугров” він помістив у гирлі р. Айдар, а „Шарукань” – у гирлі р. Червоної. Підставою для цього стали відомості, взяті ним із карти, що додавалася

до книги О.І. Мусіна-Пушкіна “Исторические исследования о местоположении древнего Российского Тмутараканского княжества” (1794 р.). Як відзначив Б.А. Шрамко, “ці вказівки варто брати до уваги, з огляду на те, що П.І. Мусін-Пушкін був власником прекрасних зібрань стародавніх рукописів і міг користуватися джерелами, що не збереглися до наших днів” [Шрамко 1962, 329].

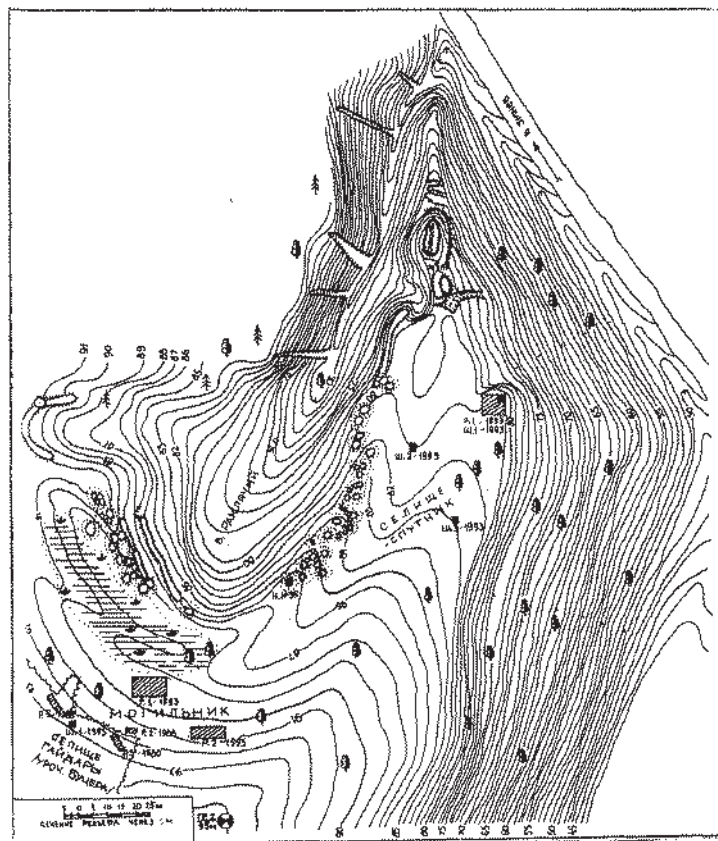
Інша група дослідників була схильна довіряти даним Воскресенського літопису, і тому вони локалізували половецькі міста під Харковом. Так, у 1902 р. на XII Археологічному з’їзді, що проходив у м. Харкові, В.О. Городцов висловив припущення про те, що Донецьке городище, розташоване поблизу цього сучасного міста в половецьку епоху, і було „Шаруканню”. Підставою для цього стало твердження одного старожила про те, що залишки зазначеного поселення в колишні часи “нібито йменувалися Шаруканню” [Городцов 1905в, 110]. Досить оригінальним був підхід В.В. Мавродіна. Він вважав, що “точне нанесення на карту Шарукані, Чешуєва, Сугрова та Балина навряд чи зараз видається можливим”. Однак таке твердження не перешкодило йому пов’язати із Шаруканню Донецьке городище, де, на його думку, жило “змішане ясько-русько-тюркське населення” [Мавродин 1940, 214]. Б.О. Рибаків також поділяв думку В.О. Городцова та В.В. Мавродіна про ідентичність „Шарукані” і Донецького городища. А зважаючи на те, що інше місто – „Сугров” – повинно було розташовуватись поблизу „Шарукані”, то „Сугровом”, на його думку, було Каганове (Кабанове) городище. Пов’язати літописний „Балин” з яким-небудь археологічним об’єктом він не наважився [Рыбаков 1952, 20–25].

Не згодна також з висновками М.В. Сібільова та К.В. Кудряшова С.О. Плетньова. Вона вважає непідтвердженим “повернення князів зі степової глибинки після узяття городків”. Дослідниця відзначає, що битви з половцями не могли відбуватися по дорозі назад, тому що це не відповідає

рішенню князів па Долобському з'їзді, де у 1111 р. руські князі вирішили витіснити половців з їхніх зимовищ, що розташовувалися впритул до руського кордону. Зважаючи на це, вона локалізувала „Шарукань” на місці Чугуєва, „Сугров” – на місці Змієва, а „Балин” пов’язала з укріпленим поселенням XII ст. біля с. Гайдари [Плетнева 1990, 60–62]. Якщо взяти до уваги цю версію, то можна припустити, що військо Володимира Мономаха досягло р. Сіверський Донець не у вівторок “в 6 неделю поста”, тобто 19 березня, як сказано в Іпатіївському літописі, а на тиждень раніше – 12 березня, що відповідає даним Воскресенського літопису. У ніч із 7 на 8 березня військо Мономаха форсувало р. Ворсклу, а 12 березня могло прийти до р. Сіверський Дінець. За такий стислий термін дійти до району сучасного м. Ізюма руське військо просто не змогло б. Із цього випливає, що треба шукати половецькі міста „Шарукань” і

„Сугров” не біля м. Ізюма, а під м. Харковом.

Розбіжності між Іпатіївським і Воскресенським літописами про дату прибуття війська Мономаха на береги “Дону” (Сіверського Дінця. – О.Б.) значно ускладнюють вирішення зазначеної проблеми. У зв’язку з цим несподіваним виглядає підхід М. Арістова, який вважав помилковим повідомлення Іпатіївського літопису про прибуття війська Мономаха на “Дон” (Донець) на 6-му тижні посту, і на підставі цього він поміщає „Шарукань” у районі сучасного м. Харкова, на місці м. Чугуєва. На думку М. Арістова, повідомлення літопису про те, що до „Сугрова” прийшли “завтра в среду”, слід трактувати як “в среду утром”. А з цього випливає, що „Сугров” розташовувався від „Шарукані” на відстані не одного денного переходу, а трьох. Це дало підстави М. Арістову локалізувати „Сугров” у районі сучасного м. Ізюма [Аристов 1877, 8–11].



Мал. 1. „Зміїве городище” біля с. Гайдари Харківської обл. (за даними О.Г. Дяченка та В.К. Міхеєва).

В остаточному підсумку незрозуміло, де міститься достовірна інформація – в Іпатівському чи Воскресенському літописі. Тому вирішити питання, пов’язані з локалізацією ясів у південноруських степах, неможливо без даних археології. Кілька десятиліть тому С.О. Плетньова спробувала виділити серед пам’ятників кочівників, що набули поширення в басейні Сіверського Дінця в X – на початку XIII ст., сліди присутності салтівського населення. Цей тип пам’ятників одержав назву “поховання 5-ї групи”. Такі поховання розташовувалися на Сіверському Дінці в районі поширення пам’ятників салтівської культури. Для них були характерні спільні з похованнями попереднього хозарського періоду риси: а) однакове орієнтування похованих; б) наявність очеретяної підстилки; в) присутність вапна, вугілля та кераміки; г) рідкісні підбої [Плетнева 1958, 181–186]. Г.О. Федоров-Давидов розкритикував висновки С.О. Плетньової і довів, що риси, властиві пам’ятникам цієї групи, були в XI–XIII ст. значною мірою поширені серед кочівників далеко за межами басейну Сіверського Дінця [Федоров-Давыдов 1966, 163–165]. Тому „поховання 5-ї групи” в басейні Сіверського Дінця не можна пов’язувати з нащадками салтівського населення. Це підтверджує аналіз письмових джерел, у яких міститься інформація про південноруських ясів.

Як вже відзначалося, Ю.А. Кулаковський, аналізуючи повідомлення літописів про похід 1111 р., де йдеться про жителів Шарукані, які зустріли в день посту руських вином і рибою, прийшов до висновку, що населення цього міста було християнським [Кулаковский 18986, 17–18]. Таким чином, на підставі цього ми можемо стверджувати, що в XI–XII ст. у південноруських степах ясами могли бути залишені поховання, здійснені за християнськом обрядом.

Про поширення християнства серед мешканців Середнього Подонцов’я в епоху Давньої Русі можуть свідчити також дані, отримані при дослідженні некропо-

ля біля х. Зливки. Крім класичного могильника салтівської культури, тут був виявлений могильник XII–XIII ст., де поховання в багатьох рисах були подібні на синхронні їм поховання Стародавньої Русі. Поховання там здійснювались у неглибоких ґрунтових ямах, де небіжчики лежали у витягнутому положенні на спині, головою на захід або на південний захід, із зігнутими або витягнутими уздовж тіла руками. Для більшості поховань була характерна відсутність інвентарю. У двох випадках біля поховань були виявлені сліди тризни. Незважаючи на ці язичницькі риси, дослідник пам’ятника М.Л. Швецов у цілому назвав зливківські поховання XII–XIII ст. „могильником християн” [Швецов 1981; Швецов 1983].

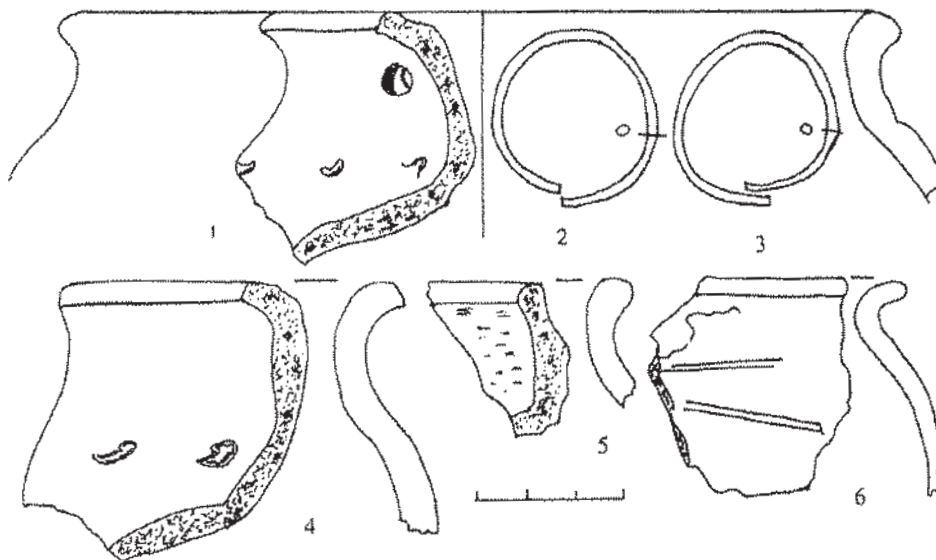
Можливо, що за християнським обрядом були здійснені деякі поховання в басейні середньої течії Сіверського Дінця, на могильниках біля сіл Сидорове та Маяки, на яких у половецьку епоху продовжувало жити колишнє салтівське населення. З 11 поховань, виявлених на Сидорівському могильнику, 6 могли бути християнськими. Ці поховання були здійснені в менш глибоких ямах, ніж поховання хозарського періоду. Знайдені на території Сидорівського городища залізні хрести дають підстави згадати висновки Ю.А. Кулаковського про християнське населення половецьких міст. Аналогічна картина спостерігається біля с. Маяки. Із 69 поховань, виявлених там, 13 відповідали канонам візантійської християнської церкви. Цей тип поховань зустрічається там на території, що була заселена в хозарську епоху. Це свідчить про їхнє більш пізнє походження [Михеев 1985, 23; Копыл, Татаринев 1979, 29]. Проте, що життя на салтівських поселеннях Середнього Подонцов’я не переривалася й у післяхозарську епоху, може свідчити наявність не тільки більш пізніх некрополів. Так, при обстеженні городища у с. Маяки були виявлені уламки амфор з рифленою поверхнею, аналогічних саркельським IX–XII ст. Там же в підйом-

ному матеріалі були знайдені фрагменти амфор й уламок ручки червоного глечика, фрагмент вінчика кухонного горщика епохи Київської Русі. Всі знахідки відносяться до X–XIII ст. [Міхеев 1972, 13]. Крім того, В.К. Міхееву в 1978 р. довелося досліджувати ділянку на Теплинському городищі, розташованому поблизу Сидорівського та Маяцького поселень. Там був розкопаний один із курганів пізніх кочівників біля городища. У результаті вдалося встановити, що це поселення виникло в хозарську епоху й продовжувало існувати в часи Київської Русі як кочівницький зимівник, очевидно половецький [Міхеев 1978, 5, 11–12]. За висновками Е. Кравченка, у половецький період на місці старих салтівських поселень у середній течії Сіверського Дінця функціонували осередки осілого населення тільки біля сіл Маяки, Сидорове, Теплинське та х. Зливки [Кравченко 2004, 242–276].

Менш вивченим в археологічному відношенні виявився район, що безпосередньо прилягає до м. Харкова. Проте культурний шар, виявлений на Донецькому і Чугуївському городищах, свідчить на ко-

ристь того, що там у VIII–X ст. існувало населення, пов'язане своїм походженням з роменською культурою. Життя на цих укріплених поселеннях не переривалося й в епоху Київської Русі. Розвідки на сусідньому Кагановому (Кабановому) городищі дали дослідникам поки лише фрагменти салтівської кераміки. Інформації про те, що життя на цьому поселенні тривало в епоху Київської Русі, немає. Результати попередніх розвідок у с. Гайдарах кілька десятиліть тому показали, що тут у хозарську епоху існувало неукріплене поселення салтівського типу, а в часи Київської Русі – городище. На останньому була знайдена давньоруська кераміка, що, однак, не свідчить про наявність тут в XI–XII ст. тільки слов'янського населення. Зовсім ще не вивченим двадцять років тому залишалось розташоване поруч Зміївське городище [Шрамко и др. 1977, 73, 137–138].

Здавалось би, дані археології свідчать на користь ототожнення Теплинського, Сидорівського та Маяцького городищ із літописними містами „Шаруканню”, „Сугровом” та „Балином”. Про це ж свідчить



Мал. 2. Знахідки з розкопок комплексу „Зміве городище” біля с. Гайдари (за даними О.Г. Дяченка та В.К. Міхеева):

1, 4–6 – кераміка із селища-супутника;

2, 3 – срібні вісочні кільця із поховання № 4 християнського могильника.

і факт існування населення на цих поселеннях не лише в хозарську, а й у половецьку епоху. Згадані городища виникли як укріплені поселення салтівської культури у VIII ст., і життя на них не припинялося до XII ст., про що свідчить підйомний матеріал. Різкої зміни населення на зазначених поселеннях не було зафіксовано. На могильниках Середнього Подонцов'я XI–XII ст. було відзначено існування поховань, близьких за обрядом до християнських, що цілком узгоджується з висновками Ю.А. Кулаковського про християнське населення „Шарукані” та інших половецьких міст. Незважаючи на це, слід відзначити, що версія К.В. Кудряшова та М.В. Сібільова про ототожнення „Шарукані”, „Сугрова” та „Балина” з Теплинським, Сидорівським та Маяцьким городищами не узгоджується з даними літописів, оскільки життя на цих поселеннях не переривалося з хозарської епохи аж до XIV ст. На противагу цьому в текстах давньоруських літописів сказано, що Ярополк у 1116 р. захопив укріплені пункти половців і переселив на Русь яське населення цих міст. Після 1116 р. половецькі центри „Шарукань”, „Сугров” та „Балин” більше не згадуються. В 1120 р. знову “Ярополк ходи на половци за Дон, и не обрете их, и возратися”. Це змушує думати, що в результаті походу 1116 р. згадані міста припинили своє існування. Городища ж у середній течії Сіверського Дінця функціонували й після 1116 р., що в остаточному підсумку виключає цей район із числа тих місць, де могло розташовуватись літописне місто „Шарукань”. Звідси впливає висновок, що є сенс локалізувати міста „Шарукань” та „Сугров” поблизу сучасного м. Харкова.

Дані лінгвістики дозволяють пристати до цього припущення. Насамперед слід звернути увагу на те, що при описі подій 1111 р. в Іпатіївському, Першому Новгородському та Воскресенському літописах фігурує назва **Шарукань**, а в Никонівському, або Патріаршому, літописі – „град Рукань” [Патриаршая Девятая... 1862, 142].

Але ж при описі тих же подій у Лаврентіївському та Троїцькому літописах замість цієї назви подана назва „Оснев-град”. Під 1116 р. назва **Шарукань** відзначена лише в Іпатіївському літопису. У той же час у Лаврентіївському, Троїцькому, Воскресенському та Никонівському літописах під цим роком фігурує назва „Чешуев” (Чешлюев). Порівняльний аналіз текстів дозволяє вважати, що в усіх випадках згадується одне і те ж місто. Назва ж іншого половецького міста – **Сугров** – незмінна в усіх літописах, лише у Никонівському, або Патріаршому, літописі зустрічається варіант „Юсогров” [Патриаршая Девятая... 1862, 150]. Третє місто – **Балин** – відоме під цією назвою в Іпатіївському, Воскресенському та Никонівському літописах. Воно ж під назвою „Галин” фігурує у Лаврентіївському та Троїцькому літописах. Незважаючи на існування усіх цих варіантів, можна з повною впевненістю стверджувати, що у літописах йдеться тільки про три половецьких міста.

З огляду на це в сучасній історіографії намітилися два підходи щодо інтерпретації назв половецьких міст басейну Сіверського Дінця. Деякі прибічники гіпотези, що у Шарукані, Сугрові та Балині переважало алано-яське населення, вважали за доцільне пояснювати назви цих укріплених поселень із позицій осетинської мови. До них варто віднести В.Ф. Міллера, який вбачав у назві міста **Сугров** пристосоване до давньоруської мови осетинське (яське) словосполучення **Сурхгау** – „Червоне село” [Миллер 1887, 67]. У назві **Шарукань** Б.О. Алборов побачив давньоруський варіант словосполучення іранського походження **Сара канд** – „Головне місто” [Алборов 1958, 112]. Назву ж міста **Балин (Галин)** А.М. Карсанов виводить від осетинських слів **galwani, galawæn, galaon** – „кам'яна огорожа”, „фортечний мур”, „замок”, „палац” [Карсанов 1988, 68]. Проте у свій час ще В.М. Татищев та М. Арістов висунули припущення, що назви міст **Шарукаинь (Аснев град)** і **Сугров** походять від імен половецьких ханів, які цими містами володіли [Татищев 1964,

259; Аристов 1877, 10]. Цю ж ідею також підтримують О.Й. Прицак та І.Г. Добродомов, які до того ж вважають, що родовий антропонім **Шарукан** половецьких ханів, які жили в басейні Сіверського Дінця, має не індоєвропейське, а алтайське (тюрко-монгольське) походження й означає “Дракон, Змій” [Pritsak 1982, 335; Добродомов, 1982, 81–83]. Тому стає зрозумілим, чому в деяких списках давньоруських літописів місто „Шарукань” було назване „Чешуев”. Це може означати, що давньоруський літописець переклав на слов’янську мову половецьку назву міста. До того слід додати, що, за спостереженнями М. Арістова, в середовищі придонецьких половців літописами було згадано хана Осеня (Асеня), а це дає підстави пов’язувати походження старої назви міста „Шарукань” – „Асенев град” – саме з цим ханом [Аристов 1877, 10]. Аналогічним чином можна пояснити походження назви міста **Сугров** – від імені половецького хана **Сугр**. Що стосується назви третього половецького міста – **Балин (Галин)**, то є підстави пов’язувати його з терміном *balik*, що в тюркських мовах використовується для позначення укріпленого фортечним муром міста [Радлов 1911, 1498].

Отже, можна погодитися з припущенням О.Й. Прицака, який вважав, що літописне місто „Шарукань” повинне було розташовуватися неподалік від Харкова, на місці сучасного міста Змієва [Pritsak 1982, 379]. У 1116 р. востаннє згадується літописом на Доні-Дінці „Чешуев (Шарукань)”, а в другій половині XII ст. на Дінці починає фігурувати Зміївське городище. Як свідчить Іпатіївський літопис, новгород-сіверський князь Ігор Святославович, ведучи боротьбу проти половців, використав низку городищ уздовж Дінця, серед яких було й Зміївське [Ипатьевская... 1843, 129–132]. Зважаючи на це, можна припустити, що Зміївське городище виникло на місці половецького центру „Чешуев”, про що свідчить назва нового укріпленого пункту Русі. Однак під час татаро-монгольської навали городище було знищене, підтвердженням

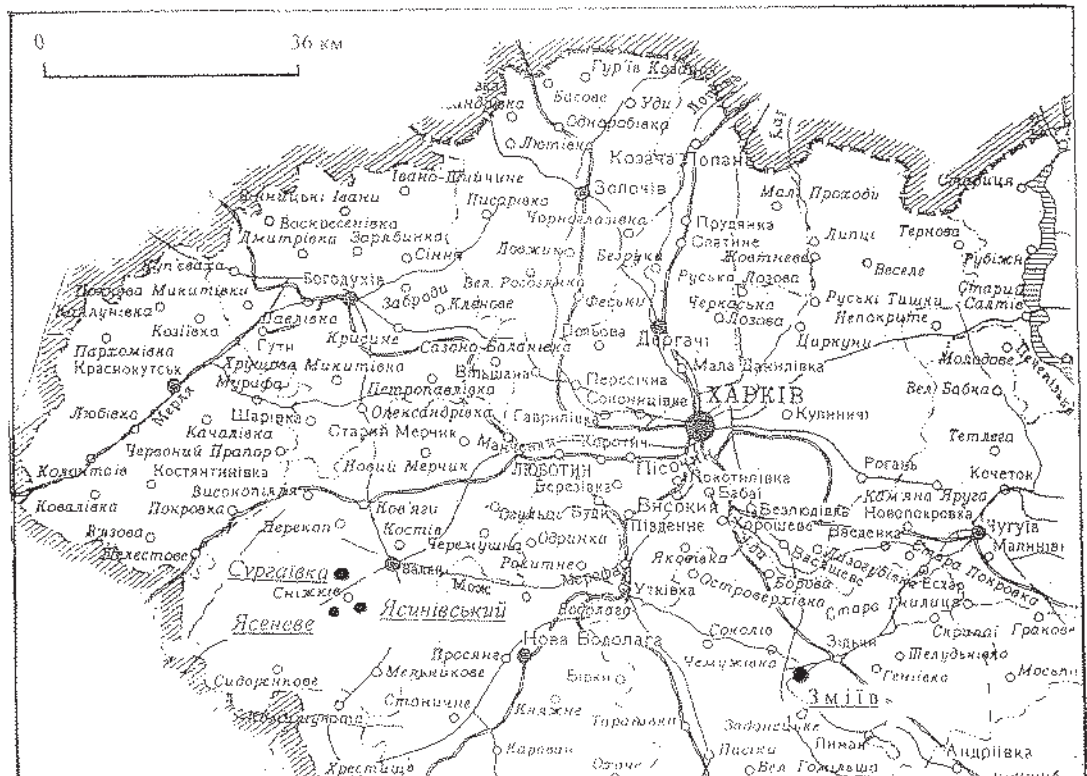
чого є факт відсутності назви “Змеєво городище” у документах золотоординської епохи. Лише в другій половині XVI ст. на цьому місці згадується „Змеєвский сторожевой пост”. У царському указі 1571 р. відзначений шлях сторожових роз’їздів від Путивля до р. Мжи і вниз “к Змеєву кургану” [Городские поселения... 1865, 353]. У XVII ст. “Книга Большому Чертежу” згадує „Змеєво городище” и „Змеєв курган”, розташовані на березі Дінця, на території, що прилягала до сучасного м. Харкова [КБЧ 1950, 74]. З’язок назв “Чешуев” і “Змеєво городище” цілком очевидний. З огляду на це в „Змеєвом городище” можна вбачати залишки половецького центру, відомого в літописах як **Шарукань (Чешуев)**. Цілком імовірно, що пам’ять про „Чешуев” збереглася в назві сучасного міста Змієва, розташованого там же.

У зв’язку з цим особливий інтерес становлять результати археологічних досліджень городища й некрополя біля с. Гайдари, що розташовані неподалік від м. Змієва. У свій час ще С.О. Плетньова пов’язала половецьке місто „Балин” з укріпленим поселенням XII ст. біля с. Гайдари [Плетнева 1990, 60–62]. У 1990–1991 рр. на городищі проводив розвідки А.В. Криганов, якій знайшов там в одному з поховань срібні пустотілі біконічні сережки, що мають аналоги серед жіночих прикрас кочівників-половців. Крім того, А.В. Криганов виявив на могильнику поховання, де небіжчик лежав у витягнутому положенні на спині з випростаними уздовж тіла руками, що було притаманне не лише давньоруським похованням, а й похованням кочівників того часу. У 1993 р. зазначений пам’ятник досліджувався В.К. Міхеєвим та О.Г. Дяченком (мал. 1). У результаті вдалося встановити, що поселення функціонувало переважно у XII – першій половині XIII ст., про що свідчать знахідки давньоруської кераміки цього ж часу (мал. 2: 1, 4, 5, 6). У безпосередній близькості від городища розташовувався могильник, де поховання були здійснені за християн-

ським обрядом. Причому одне з цих поховань було парним, що не характерно для християнського обряду. Дослідники пам'ятника В.К. Міхеєв та О.Г. Дяченко були схильні пов'язати городище у с. Гайдари зі „Змеєвим городищем”, яке згадує „Книга Большому Чертежу”, а залишки укріплення, відомого як „Змеєве городище”, на території м. Зміїва, – з фортецею XVII ст. Звідси випливає, що городище біля с. Гайдари було засноване на початку XII ст. переселенцями з Русі для оборони південних кордонів від кочівників у тому районі, де до того існувало половецьке місто Шарукань [Дяченко, Міхеєв 2004, 145–160]. Отже, на сьогодні залишки алаано-половецьких міст – Шарукані (Чешуєва), Сугрова та Балина – так і не виявлені. Це справа май-

бутніх дослідників. Однак є більше підстав вважати, що вони розташовувались у районі сучасного м. Змієва, на території Харківської обл.

Проте чи варто намагатися шукати половецьку фортецю Шарукань на території Харківської обл., яка дуже ретельно вивчена археологічно?! Чи не настав час, коли вже треба відмовитися від старих стереотипів, що дають підстави для ототожнення літописної Шарукані із вже вивченим археологічним об'єктом?! Відповідно до сучасних стереотипів літописна Шарукань мала являти собою місто, що виникло на місці фортеці салтівської культури. При цьому місцеві салтівські могильники, за уявленнями деяких дослідників, мали б бути катакомбними. І ці могильники повинні бути перекриті у



Мал. 3. Дані топонімії про локалізацію ясько-половецьких міст на території Харківської обл.

половецький період християнськими похованнями місцевих аборигенів-ясів, а поруч з городищем мали б бути кургани половців. Проте чи є підстави вважати населення Шарукані саме яським? Літописи під 1111 р., де йдеться саме про населення Шарукані, повідомляють лише, що на Пасху назустріч руським вийшли жителі міста з рибою та вином. З огляду на це дослідники вже давно зробили слушний висновок про те, що населення Шарукані було християнським. Однак це не означає, що в інших укріпленнях – Сугрові та Балині – проживали саме християни. З іншого боку, з легкої руки дослідників XVIII–XIX ст., які проаналізували інформацію літописів під 1116 р. про захоплення русами трьох половецьких поселень – Чешусва (Шарукані), Сугрова та Балина, – набула поширення думка, що в усіх трьох містах проживали яси, бо Ярополк „Ясы поймав с собою приведе, и жену полони себе Ясыню”. Проте яси могли проживати лише в одному з цих поселень.

Отже, є підстави вважати населення Шарукані не яським, а близьким до руських не лише в релігійному, а й етнічному аспектах, бо літописи згадують про ясів лише під 1116 р., тоді як у Шарукані серед місцевих християн літописці при описі подій 1111 р. нічого про них не повідомляють, хоча ця етнічна група була дуже добре відома на Русі. При цьому привертає увагу те, що в березні 1111 р. вже не було половців, бо вони на той час вже відкочували на південь, а русів дружньо зустріло місцеве населення, тоді як населення Сугрова чинило опір. Звідси випливає, що основу постійного населення Шарукані становили вихідці з Русі, а саме поселення Шарукань являло собою лише зимівник половецьких ханів з династії Шаруканідів. Варто звернути увагу на те, що Шарукань, як і Сугров, згадане у літописах вперше лише під 1111 р., тобто виходить, що ці поселення виникли незадовго до походу Володимира Мономаха у Степ, скоріш на рубежі XI–XII ст. Досвід, наприклад, Саркела свідчить про те, що контакти між підвладним осілим населенням міста і ко-

чівникам мають лише сезонний характер і кочівники не впливають значною мірою на жителів міста. Звісно, якби Шарукань була заснована на самому початку XII ст., то за період до 1116 р. половці просто не змогли б справити значний вплив на матеріальну культуру постійних жителів фортеці.

З огляду на це проаналізуємо ситуацію навколо „Змієва городища”, що розташоване біля с. Гайдари поблизу Змієва. За даними дослідників цієї пам’ятки, це поселення функціонувало переважно у XII – першій половині XIII ст. [Дьяченко, Михеев 2004, 158]. Однак так і незрозуміло, чи було це городище засноване до 1111 р. Про те, що в якийсь період місцеві жителі мали жваві мирні стосунки з половцями, можуть свідчити окремі знахідки. Отже, є сенс процитувати спостереження авторів статті про розкопки городища біля с. Гайдари: „У фондах Зміївського краєзнавчого музею зберігається пара бронзових сережок із срібними порожньотілими біконічними підвісками, що були знайдені у похованні 13, яке у 1990 р. було досліджене А.В. Кригановим у траншеї на південно-західній околиці могильника. Речі є характерними прикрасами степових типів і за супроводжуючим матеріалом кочівницьких поховань датуються XII ст.” [Плетнева 1981, 216]. У 1991 р. А.В. Криганов виявив на могильнику також поховання з витягнутими уздовж тіла руками – ознакою, що була притаманна не лише руським [Моця 1990, 58], а й кочівницьким похованням [Плетнева 1981, 218]. Наведені факти певною мірою можуть свідчити про проживання у фортеці у XII–XIII ст. вихідців із Степу” [Дьяченко, Михеев 2004, 158, прим. 5]. У цьому випадку не виключається і те, що до жителів фортеці ці речі могли потрапити і на самому початку XII ст. З іншого боку, на велику увагу заслуговують також інші висновки О.Г. Дяченка та В.К. Михеева: «Описана в „Книге Большому Чертежу” локалізація „Змієва городища” точно відповідає розташуванню давньоруського поселення біля с. Гайдари... Власне, топонім „Зміїв” є, можливо, калькою

назви половецького міста Шарукань (із тюрк. *сазаган* – „змії, дракон”)» [Дьяченко, Михеев 2004, 158–159]. Тобто зв'язок городища біля с. Гайдари з половецькою Шаруканню очевидний.

Підсумовуючи, наважимося висловити припущення про заснування переселенцями з Русі поселення, а згодом і фортеці поблизу с. Гайдари, що біля Змієва, на самому початку XII ст., до 1111 р., збіглося з експансією половців у цей період саме у цьому районі. Половецькі хани з династії Шаруканідів перетворили це слов'янське поселення на свій зимівник, що врешті-решт стало фортецею. Після походу 1116 р. Ярополка це поселення, вже відоме у літописах як “Чешуев”, не припинило свого існування, а стало південною, прикордонною зі Степом фортецею руських князів, бо там вже було слов'янське населення. У цей період назву „Чешуев” було замінено на „Змеево городище”, що було більш вдалим перекладом половецької назви „Шарукань”. Про те, що Шарукань розташовувалась у районі сучасного Змієва, свідчать насамперед дані топонімії.

Досить цікаво, що на захід від сучасного Змієва, на відстані близько 40 км, ще й досі існує поселення з назвою *Ясеневе* (мал. 3) [Тищенко 2008, 26–28], що, вірогідно, належить до того ж типу назв, що й топоніми та гідроніми Дніпровсько-Донецького межиріччя: *Ясинівка, Ясинова, Ясинова, Ясинувата, Яскова, Ясинувате, Ясинівка, Ясинівська* тощо [Словник гідронімів... 1979, 640; Пура 1990, 37]. Не слід виключати можливості більш пізньої народної етимології, відповідно до якої первісна назва місцевості *Ясеневе* могла перетворитися в *Ясеневе* і тому почала пов'язуватись не з назвою народу, а з наявністю дерев-ясенів, що нібито зустрічаються тут у великій кількості. На підтвердження цього варто зазначити, що поруч із селом *Ясеневе* близько ста років тому існував хутір *Ясинівський* (мал. 3). І що найбільш цікаво, поруч з поселеннями з такими назвами ще й досі існує село *Сургаївка* (мал. 3), в назві якого можна легко розпізнати осетинський термін

Сурх-гау – „Червоне село”. Слід згадати, що у свій час ще В.Ф. Міллер пропонував розглядати назву алано-половецького центру *Сугров* як пристосоване до давньоруської мови осетинське (яське) словосполучення *Сурх-гау* – «Червоне село» [Міллер 1887, 67]. Проте, як уже зазначалося, В.М. Татищев та М. Арістов доводили, що назва фортеці *Сугров* походить від імені половецького хана Сугра [Татищев 1964, 259; Арістов 1877, 10]. У цьому випадку впадає в очі тенденція давньоруських літописців пов'язувати виникнення назв багатьох міст з іменами легендарних засновників – достатньо згадати літописного засновника Києва – Кия. Тому є підстави засумніватися у гіпотезі В.М. Татищева та М. Арістова і висунути припущення, що назва центру *Сугров* – це варіант осетинської назви фортеці – *Сурх-гау*, де мала розташовуватися ставка яського князя, підвладного половецьким Шаруканідам, зимівником яких була фортеця Шарукань із християнським населенням. Те, що місто Сугров мало бути на захід від Шарукані, засвідчує Іпатіївський літопис при описі походу у 1116 р.: «В се же лето посла Володимир сына своего Ярополка, а Давыд сына своего Всеволода, на Дон, и взяша три грады, Сугров, Шарукан, Балин. Тогда же Ярополк привеле себе жену, красну велми, Яського князя дщерь, полонив» [Ипатьевская... 1843, 7–8]. У зв'язку з цим великий інтерес становить думка О.Й. Прицака: «Сугровъ (під роком 1111) названий однозгідно в Лаврентіївському та Іпатіївському літописі після Шаруканя. Він, правдоподібно, був західною резиденцією, бо в Іпатіївському літописі при описі походу 1116 р. він названий як перший город, що його здобула коаліція Руських князів. Зате Лаврентіївський літопис, де Сугровъ згаданий на першій, а Балинь на третьому місці, подає не порядок здобування тих городів, а вчисляє їх після рангів: східний (Балинь), головний (Чешуевъ), західний (Сугровъ)» [Прицак 2008, 220]. Отже, є підстави локалізувати Сугров на захід від Шарукані. Проте незрозуміло, чому у 1111 р. руські війська спочатку здобули Шарукань і лише потім

Сугров, що мав розташовуватись на захід від головного половецького міста. Відповідь на це може дати аналіз літописів.

Про події 1111 р., що сталися після захоплення Шарукані Володимиром Мономахом, Іпатіївський літопис повідомляє так: „...и перележаши ношь ту. И завтра, в среду, поидоша к Сугрову, и пришедши зажьгоша и, в четверг поидоша с Дона...” [Ипатьевская... 1843, 2]. У цьому випадку привертає увагу фраза „завтра, в среду”, що припускає два варіанти тлумачення: „на другий день, у середу” або „вранці, у середу”. Остаточне пояснення цього пасажу дає Восресенський літопис: «Они же поидоша от того града наутрие ко другому граду Сугрову, и зажьгоша...» [Воскресенская... 1856, 22]. Тобто виходить, що військо Володимира Мономаха мало залишити Шарукань вранці, бо шлях був далекий, що і підкреслили у своїх повідомленнях літописці. Якщо подивитись на сучасну карту Харківської обл., то можна побачити, що відстань від м. Змієва до с. Сургаївки перевищує 40 км (мал. 3), тобто це може бути півтора денних переходи. І якщо виходити з того, що літописна Шарукань розташовувалась поблизу Змієва, а Сугров – на місці Сургаївки, то є підстави вважати, що військо Володимира Мономаха вийшло у рейд рано-вранці і досягло Сугрова пізно вночі. При цьому слід враховувати неточність вказаних літописів щодо часу пересування військ. Такий швидкий марш можна пояснити наміром руського князя напасти на прикордонну половецьку фортецю з південного сходу, а не з північного заходу. Отже, є підстави стверджувати, що за задумом половецьких ханів Сугров мав першим прийняти удар русів, тобто являв собою прикордонну дерев'яну фортецю („поидоша к Сугрову, и пришедши зажьгоша” [Ипатьевская... 1843, 2]), тоді як столиця придонських половців мала розташовуватись далі на схід, поблизу Дінця. З огляду на запропоновану локалізацію Сугрова варто звернутись до даних археології та топонімії.

На жаль, результати археологічних до-

сліджень не несуть конкретної інформації про те, що біля села Сургаївки у половецькі часи існували фортеця та поселення землеробів. Привертає увагу присутність там, у Валківському р-ні, укріплених та неукріплених поселень скіфського часу. З іншого боку, дані розкопок та назви поселень свідчать про те, що тут був вал, який мав бути кордоном між світом кочівників і землеробів. Так, у напрямку від села Перекоп (!) на відстані 3 км було зафіксовано вал шириною 4 м та заввишки 2 м. Про наявність у цьому районі валу можуть свідчити і назви місцевостей: Валки, Перекоп, Старі Валки. Досить цікаво, що біля с. Баранове Валківського р-ну розташоване городище пізньоскіфського часу, яке чомусь називають «Хозарським» [Шрамко, Михеев, Грубник-Буйнова 1977, 57–63]. Проте існує думка, що цей вал було споруджено за часів пізнього Середньовіччя, що не було випадковим, бо біля с. Сургаївки у половецький час мав існувати кордон між землями слов'ян і половців, що, в принципі, збігалось з контурами валу. Отже, є підстави вважати, що у другій половині XII ст. хани придонських половців могли переселити до цього району з берегів Сіверського Дінця ясів, які стали васалами нових завойовників і відповідно мали виконувати повинність по охороні північних кордонів від набігів русів, тобто склалась така ситуація, як і в інших територіально-політичних утвореннях кочівників Євразійського степу. Центром цих ясів мала стати дерев'яна фортеця *Сурхгау* (*Сугров*), залишки якої так і не знайдені, бо вона мала існувати лише кілька десятиліть до 1116 р. Складається враження, що яси проживали саме у Сугрові. Навіть якщо топонімічні назви на території Валківського р-ну Харківської обл. – *Ясенево*, *Ясинівський*, *Сургаївка* – і не мають відношення до літописного Сугрова, можна стверджувати, що вони засвідчують перебування в минулому у цьому районі поселень ясів, бо таке скупчення топонімів не може бути випадковим.

ЛІТЕРАТУРА

Алборов Б.А. Осетинские нартские сказания о Созырько и гумском человеке // **Ученые записки Северо-Осетинского педагогического института**. Т. XXIII. Вып. III. Орджоникидзе, 1958.

Аристов Н. **О земле половецкой**. Киев, 1877.

Барсов Н.П. **Очерки русской исторической географии**. Варшава, 1885.

Бейлис В.М. Ал-Идриси о Восточном Причерноморье и юго-восточной окраине русских земель // **Древнейшие государства на территории СССР**. 1982. Москва, 1984.

Бейлис В. Країна ал-Куманія у „Географічному творі” ал-Ідрісі та половецька земля Іпатіївського літопису // **Мappa Mundi**. Збірник наукових праць на пошану Ярослава Дашкевича з нагоди його 70-річчя. Львів – Київ – Нью-Йорк, 1996.

Бутков П. О браках князей Русских с Грузинками и Ясынями в XII веке // **Северный архив**, 1825, № 4.

Воскресенская летопись // **Полное собрание русских летописей (ПСРЛ)**. Т. VII. Санкт-Петербург, 1856.

Городцов В.А. Донецкое городище // **Труды XII Археологического съезда в Харькове 1902 г.** Т. I. Москва, 1905.

Готье Ю.В. Ясы-Аланы в ранней русской истории // **Известия Таврического общества истории, археологии и этнографии**. Т. I (58). Симферополь, 1927.

Дьяченко А.Г., Михеев В.К. Древнерусский археологический комплекс XII–XIII вв. у с. Гайдары (Змеев курган) // **Хазарский альманах**. Т. 2. Киев – Харьков – Москва, 2003.

Ипатьевская летопись // **ПСРЛ**. Т. II. Санкт-Петербург, 1843.

Карамзин Н.М. **История государства Российского**. Т. I. Москва, 1989.

Карамзин Н.М. **История государства Российского**. Т. II–III. Москва, 1991.

КБЧ 1950 – **Книга Большому Чертежу**. Москва – Ленинград, 1950.

Копьл А.Г., Татаринцов С.И. Охранные раскопки городища Маяки на Северском Донце // **Советская археология**, 1979, № 1.

Кравченко Э.Е. Городища среднего течения Северского Донца // **Хазарский альманах**. Т. 3. Киев – Харьков, 2004.

Кудряшов К.В. **Половецкая степь** Москва, 1948.

Кулаковский Ю.А. Христианство у алан // **Византийский временник**. Т. V. Вып. 1–2. Санкт-Петербург, 1898.

Кулаковский Ю.А. **Аланы по сведениям классических и византийских писателей**. Киев, 1899.

Ляскоронский В.Г. **Русские походы в степи в удельно-вечевое время**. Санкт-Петербург, 1907.

Мавродин В.В. **Очерки истории Левобережной Украины**. Ленинград, 1940.

Миллер В.Ф. **Осетинские этюды**. Москва, Т. III. 1887.

Михеев В.К. Отчет об археологических разведках и раскопках средневековой археологической экспедиции Харьковского гос. университета в 1972 г. // **Научный архив Института археологии НАН Украины (НА ИА НАНУ)**. Ф. э. № 6263.

Михеев В.К. Отчет об археологических исследованиях средневековой археологической экспедиции Харьковского гос. университета в 1978 г. // **НА ИА НАНУ**. Ф. э. № 8869.

Михеев В.К. **Подонье в составе Хазарского каганата**. Харьков, 1985.

Московская... 1949 – Московский летописный свод конца XV в. // **ПСРЛ**. Т. XXV. Москва – Ленинград, 1949.

Патриаршая Девятая... 1862 – Патриаршая или Никонова летопись. Патриаршая Девятая. // **ПСРЛ**. Т. IX. Санкт-Петербург, 1862.

Плетнева С.А. Печенеги, торки и половцы в южнорусских степях // **Материалы и исследования по археологии СССР**. № 62. Москва, 1958.

- Плетнева С.А. Половцы.* Москва, 1990.
- Приселков М.Д. Троицкая летопись (Реконструкция текста).* Москва – Ленинград, 1950.
- Пріцак О. Коли і ким було написано „Слово о полку Ігоревім”.* Київ, 2008.
- Радлов В.В. Опыт словаря тюркских наречий.* Т. IV. Ч. 2. Санкт-Петербург, 1911.
- Рыбаков Б.А. Русские земли по карте Идриси 1154 года // Краткие сообщения Института истории материальной культуры АН СССР.* Т. 43. Москва, 1952.
- Сібільов М.В. Археологічні пам'ятки на Дінці в зв'язку з походами Володимира Мономаха та Ігоря Сіверського // Археологія.* Т. IV. Київ, 1950.
- Словник гідронімів України.* Київ, 1979.
- Татищев В.Н. История Российская.* Т. II. Москва – Ленинград, 1963.
- Тищенко К. Арабський пласт топонімії України. VII–XIII ст.* Київ, 2008.
- Федоров-Давыдов Г. А. Кочевники Восточной Европы под властью золотоордынских ханов.* Москва, 1966.
- Шахматов А.А. Повесть временных лет.* Т. I. Москва, 1916.
- Швецов М.Л. Отчет об археологических исследованиях в Донецкой обл. в 1981 г. // НА ИА НАНУ.* Ф. э. №№ 10172, 10173, 10175
- Швецов М.Л. Отчет об археологических исследованиях могильника у хут. Зливки в 1983 г. // НА ИА НАНУ.* Ф. э. №20959–20960.
- Шрамко Б.А. Древности Северского Донца.* Харьков, 1962.
- Шрамко Б.А., Михеев В.К., Грубник-Буйнова Л.П. Справочник по археологии Украины. Харьковская область.* Киев, 1977.
- Pritsak O. The Polovcians and Rus' // Archivum Eurasiae Medii Aevi.* Vol. II. Wiesbaden, 1982.