

Таран О. Г.

ЯПОНСЬКА КОЛОНІАЛЬНА ПОЛІТИКА ЩОДО АВТОХТОННОГО НАСЕЛЕННЯ ТАЙВАНЮ (кінець XIX – перша половина XX ст.)

У 70-х рр. XIX ст. лідери епохи Мейдзі почали здійснювати перегляд традиційних відносин зі своїми сусідами по східно-азіатському регіону. Перед країною постали два найважливіші геополітичні завдання: визначити кордони території країни та встановити дипломатичні відносини з найближчими сусідами. На півночі був японізований о. Хоккайдо. Складовою частиною політики Мейдзі на півночі стала ліквідація айнів шляхом повної асиміляції, заборони побутування окремих елементів традиційної культури (ритуальне татуювання, носіння кільця у вухах тощо), кардинальної зміни способу життя (обов'язкове відвідування синтоїстських храмів, зміна імен на японські, навчання у школах японською мовою). На меті японського уряду було взагалі змінити традиційний тип господарювання – перетворити мисливців та збирачів на землеробів. Ментально не пристосовані до такого укладу, айни у більшості втратили свої наділи (переважно від 2 до 5 га). В результаті, корінні мешканці були змушені працювати на рибозаготівельних заводах та мешкати у міських нетрях. На заході за відповідним планом до складу Японської імперії були включені о-ви Цусіма. На півдні приєднані о-ви архіпелагу Рюкю, які стали префектурою Окінава. На цих територіях японський уряд також проводив асиміляційну політику щодо автохтонного населення [Баженова 2006].

Намагання створити міцну національну економіку призвело до змін у геополітичних підходах Японії, коли правлячі кола взяли курс на створення колоніальної імперії, початок якій поклала перемога у війні з Китаєм (1894–1895). В результаті підписання Симоносекської угоди Японія перетворилася на першу незахідну колоніальну державу, до складу якої увійшли Тайвань (який до війни вважався частиною провінції Фуцзянь) та Пескадорські острови.

Проблемою японського панування на Тайвані займалося чимало дослідників [Rubinstein 1999; Ts'ai 2009; Scott 2006 та ін.]. При-

оритетом у цих дослідженнях була тема економічного та культурного співіснування ханьського та японського населення, результатів впливу процесів японізації перш за все на духовну культуру (літературу, живопис, театр, у тому числі ляльковий, релігію). Спеціального дослідження щодо результатів політики японізації на культуру аборигенів Тайваню не існує. У даному дослідженні ми спробували накреслити основні напрямки політики асиміляції колоніального уряду та її результати.

Для уряду Мейдзі Тайвань був життєво необхідним як з економічної, так і стратегічної точки зору. Принагідно зауважимо: зацікавлення Тайванем у японців сягає періоду сьогунату Токугава, коли 1609 р. була відправлена дослідницька місія, а 1616 здійснене невдале вторгнення на острів; 1873 р., після інциденту з рюкюськими рибалками, шляхом дипломатичного тиску японці безрезультатно намагалися отримати від цинського уряду право на втручання у внутрішні справи Тайваню. Період японської колонізації острова тривав п'ятдесят років (1895–1945 рр.) і умовно ділився на три періоди: 1895–1915, початковий; 1915–1937, інтеграції; 1937–1945, повноцінного функціонування у складі імперії.

Утвердження японців на острові не було безболісним, у перші два десятиліття постійно відбувалися повстання як китайців (тайванців), так і аборигенів. Так, наприкінці 90-х рр. XIX ст. спалахнуло повстання тайванців та аборигенів, які чинили спротив політиці японізації, для придушення якого японський уряд направив на Тайвань понад 60 тис. солдат [McClain 2002, 450]. Упродовж 1898–1903 рр. було вбито близько 12 тис. тайванців [Davison 2003, 52]. Найбільш масовими були повстання 1907, 1915 та 1930 рр. Для Японії складність такої ситуації полягала в тому, що неможливість швидкого підкорення острова ставила під сумнів в очах тодішнього світового співтовариства життєдайність новонародженої японської імперії. Проблема стояла настільки гостро, що розглядалася на сесії парламенту можливість продажу острова Франції. Для Японії ситуацію могла врятувати лише швидка та гнучка політика асиміляції (японізації).

Уся повнота виконавчої, судової та законодавчої влади належала військовому генерал-губернатору Тайваня, який призначався Токіо (перший цивільний генерал-губернатор був призначений

лише 1919 р.). упродовж 50 років островом керували 19 генерал-губернаторів. Канцелярія генерал-губернатора складалася з трьох бюро – внутрішніх справ (мало чотири відділення: власне внутрішніх справ, фінансів, сільського господарства та освіти), армії та флоту. 1896 р. два бюро армії та флоту були об'єднані у військове бюро. В результаті адміністративних реформ 1898, 1901 та 1918 рр. до бюро внутрішніх справ увійшли ще три відділення: судове, шляхів сполучень та загальних питань. Така система роботи канцелярії з шести відділень функціонувала до втрати острова у 1945 р. В адміністративному відношенні Тайвань був поділений на префектури, які в свою чергу склалися з повітів.

Початковим кроком до інтеграції стала широкомасштабна робота колоніальної адміністрації з дослідження сировинного та людського ресурсу. Перший перепис населення був проведений вже за рік, загалом їх було вісім, статистичні дані яких дозволяють простежити динаміку росту місцевого населення та японських переселенців (див. таб. 1).

Таблиця 1. Населення Тайваню за часів Японського правління [за Tay-Sheng 2000, 10]

рік	китайці (тайванці)	японці	аборигени	загалом, 100 %
1896 (%)	2.577.104	10.584	немає даних	2.587.688
1900	2.723.482 (95,3%)	37.954 (1,3%)	95.597 (3–4%)	2.846.108
1905	2.950.489 (94,5%)	59.618 (1,9%)	113.195 (3,6%)	3.123.302
1910	3.079.339 (93,3%)	98.048 (3,0%)	122.106 (3,7%)	3.299.493
1920	3.460.907 (92,1%)	166.621 (4,4%)	130.310 (3,5%)	3.757.838
1930	4.306.214 (92,0%)	232.299 (5,0%)	140.553 (3,0%)	4.679.066
1940	5.570.102 (91,7%)	345.663 (5,7%)	158.321 (2,6%)	6.077.478
1942	5.878.286 (91,5%)	384.847 (6,0%)	162.031 (2,5%)	6.427.932

Японська колоніальна адміністрація здійснила значний внесок у економічний розвиток острова, маючи на меті перш за

все процвітання метрополії: усі людські та сировинні ресурси Тайваню були спрямовані на економічне процвітання Японії. З 1900-х рр. почали активно розвиватися окремі галузі сільського господарства: цукрова промисловість, вирощування рису, який у 1920–30-х рр. став основним продуктом експорту, а також розведення камфорних плантацій, вирощування тютюну та субтропічних фруктів. Основним гаслом тих часів було: “Промисловість для Японії, сільське господарство для Тайваню”. Політика індустріалізації почала втілюватися в життя з початком військових дій у тихоокеанському регіоні: будівництво гігантської греблі та електростанції в центрі острова, прокладення автодоріг (у тому числі були модернізовані традиційні стежки аборигенів у горах, якими вони послуговувалися століттями до приходу китайських та японських колонізаторів). Почала розвиватися інфраструктура залізничного транспорту по всьому острову, в результаті чого були з’єднані основні економічні та стратегічні частини острова. Найвищим досягненням колоніального правління острова стало будівництво у 1908 р. “Західної лінії” – залізничного коридору, який з’єднав найбільші міста західного узбережжя, а також інші гілки. Приватні залізниці були включені в державну систему залізничного транспорту. Були побудовані стратегічні гілки, такі як Алішань через гірський лісовий масив племен бунун, таял та атаял.

З метою підтримки економічних перетворень на острові 1899 р. був створений Тайванський банк. Ріст економіки призвів до стабілізації в середині тайванського суспільства, що у свою чергу призвело до лібералізації управління островом, зміни військових генерал-губернаторів на цивільних.

Впровадження на острові широкої мережі медичних пунктів західного зразку та гігієнічних освітніх програм серед місцевого населення та особливо аборигенів дозволило провести ефективну та результативну боротьбу з холерою, віспою та епідемією бубонної чуми 1905 р. [Rubinstein 1999, 210]. З метою боротьби з епідеміями в Тайбеї був заснований медичний коледж та шпиталь, у великих містах – реабілітаційні клініки для наркоманів. Мережа громадських клінік та значна кількість лікарів-японців з медичною освітою європейського зразка дали можливість подолати чи успішно боротися з такими інфекційними хворобами, як чума, малярія та туберкульоз. Колоніальна адміністрація проводила

широкомасштабну роботу по боротьбі та подоланню антисанітарії в містах. З цією метою була впроваджена державна програма з перепроектування міських кварталів та вулиць, які значно розширювалися, проводилося перепланування, змінювалися будівельні норми. Урядом були винайняті британські інженери-спеціалісти з колекторних систем та асенізації. На 1917 р. майже 70 міст та містечок Тайваня було охоплено програмою перепланування. Багато з цих міських генеральних планів використовується і сьогодні.

В галузі соціальної політики колоніальна влада намагалася модернізувати традиційні суспільства острова (китайський та тубільний уклади) – подолати т. зв. “три шкідливі звички” – опіумна наркозалежність, бинтування ніг у дівчаток з метою штучної деформації стопи (закон 1915 р.), носіння коси чоловіками (тавро маньчжурського поневолення). Боротьба з поширеною опіумною залежністю почалася вже 1897 року, коли колоніальний уряд видав наказ про державну монополію на торгівлю опіумом, а також видачу державних ліцензій та обмеження торгівлі цим видом товару. Результатом такої політики уряду стало скорочення опійних наркоманів з мільйона до 170 тис. упродовж чотирьох років (1897–1900 рр.) та бл. 26 тис. на 1921 рік, проблема наркоманії була взята на державний контроль.

Важливим механізмом контролю та впровадження міжкультурного діалогу японців з тайванцями стала освітня політика Токіо. Перша експериментальна початкова школа була відкрита вже у липні 1895 р. в Тайбеї, а 1896 працювали 14 початкових шкіл. На початку японського панування загальноосвітні школи були поділені за етнічним принципом – для японців, тайванських китайців та аборигенів. Колоніальною адміністрацією були випрацьовані критерії та навчальні програми, для підготовки вчительських кадрів. Була введена обов’язкова початкова освіта для всіх мешканців острова віком від 8 до 14 років. Обов’язковими предметами в програмі навчання були японська мова (читання, письмо), математика, фізичне виховання, основи японської традиційної моралі. На початок 1944 на Тайвані функціонувало 944 початкових шкіл (за іншими даними бл. 2 тис. [Roy 2003, 49]), в яких навчалися 71,3% дітей зазначеного віку китайського походження, 86,4% автохтонів та 99,6% японців. Частина дітей шкільного віку відвідувала домініканські та пресвітеріанські місії [Rubinstein 1999, 211]. Спираю-

чись на статистичні дані, можна з упевненістю стверджувати, що стан освіти на Тайвані був одним із найвищих по азійському регіону, поступаючись лише самій метрополії. Одним із кроків успішного проведення політики японізації було заснування 1928 р. тайванським колоніальним урядом університету в Тайбеї – “університет Тайгоку” – як частини імперської університетської освіти.

Входження Тайваню до японської політичної орбіти призвело до обов’язкового контакту аборигенів з новою структурою колоніального керівництва острова. Японська влада потребувала якнайточнішої інформації щодо територій проживання та суспільної структури нових підданих імперії [Kleeman 2003, 19]. Так, при університеті Тайгоку з метою опису та упорядкування території імперії на Тайвані працювала наукова комісія, яка досліджувала етнографічні особливості аборигенів острова. На основі проведеної роботи співробітниками “Тимчасової комісії по дослідженню стародавніх звичаїв Формози” був складений звіт з 24 томів [У Чжуан-да 1959, 98]. До честі антропологічної науки слід віднести той факт, що завдяки наполегливій польовій роботі, насамперед антропологів Іно Канорі, Морі Ушиносуке, Мабучі Тоїчі та Торії Рюзо [Askew 2003, 134], була здійснена перша наукова етнологічна класифікація аборигенних племен Тайваню. Вченими були виокремлені наступні 9 племен: таял (атаял), бунун, цоу, шао, рукаї, пайван, пуюма, амі, ямі та пінпу. Останні – група племен, що населяли рівнини острова та майже втратили свої етнічні маркери через контакти з китайськими переселенцями XVII–XIX ст. Згадана вище класифікація аборигенних племен прийнята за основу і в сучасній тайванській етнологічній науці, а також зафіксована у конституції (на сьогодні додані до них ще 5).

Вагомий внесок у дослідження етнічної структури тайванського аборигенного суспільства здійснив японський антрополог та етнолог Торії Рюзо (1870–1953). Наукова робота Торії була співзвучна з політикою японського уряду, тому вчений мав можливість досліджувати в етнологічному аспекті (з подальшим звітом в урядових колах) Тайвань, Окінаву, Курили, Китай, Маньчжурію, Монголію, Корею, Сахалін, Сибір, Перу, Бразилію та Болівію (1895–1940). Етнографічні експедиції Торії на Тайвань тривали 4 польових сезони (1896–1899). Торії здійснив методичне дослідження племен методом фотографічної фіксації традиційно-

побутової культури (загалом зробив 1859 фотографій). Вчений досліджував традиційний побут амі, таял, атаял, пуюма, ямі, пайван, рукаї, цоу та бунун. Повз увагу Торії не промайнув жоден з елементів традиційної побутової культури: типи традиційного одягу, традиційні зачіски з віковою та статевою варіативністю, головні, вушні ташийні прикраси; конструктивні особливості житлобудування та інтер'єру бамбукових хиж і напівземлянок і принципи забудови поселень, типи посуду, ткацтво, промисли (рибальство, мисливство, в т. ч. елементи мисливської зброї), види музичних інструментів. Антрополог зафіксував на поч. ХХ ст. функціонування чоловічих будинків, різноманітних ритуалів, пов'язаних з обрядами переходу, культ мисливців за головами, ритуальний канібалізм. Проводячи в кожному з поселень по кілька днів, Торії записував фольклорний матеріал та усну історію.

Розвиток кіномистецтва, а особливо документального кіно, дозволив пересічним японцям пізнавати кордони та різноманіття власної імперії. Не стояв осторонь і Тайвань, де вже 1907 р. працювала група кінематографістів на чолі з Такамацу Тойохіро. Подорожуючи повітами Тайваню, він разом з колегами фіксував пейзажі, пам'ятки старовини, процес бурхливого розвитку містобудування, сільськогосподарського виробництва, а також культуру та побут аборигенів острова. Не маючи глибинного наукового змісту, а залишаючись лише поверхневим нарисом, матеріал Такамацу Тойохіро спонукав місцевих етнологів глибше зануритись в самотню культуру аборигенів, яка мала деякі спільні риси з аборигенами Рюкю. З цією метою наприкінці листопада – на початку грудня 1936 р. працювала польова експедиція на чолі з професором етнології університету Тайгоку Неносо Уцурікава. Разом зі своїм асистентом Міамото Набуто йому поталанило зняти у племені сайсіят на кіноплівку обряд Та-аї, присвячений поклонінню богу Пас-тааї. Була відзнята значна кількість матеріалу, оскільки сама церемонія тривала кілька днів, у ній взяли участь майже всі представники племені, включно з 70-літніми старцями. Для цього дійства було виготовлене спеціальне обрядове рисове печиво, виконувалися церемоніальний танок “кіракіл”, інші танці, а також ритуальні пісні, під час яких відбувалися обряди поклоніння духам та прашурам, а також ініціації. Унікальність матеріалу, отриманого японськими кінематографістами, не підлягає сумні-

ву. Він є цінним джерелом для дослідників традиційної культури та побуту гірських племен Тайваню. З роками, коли автентична культура аборигенів нівелювалася або взагалі нищилася, наукова вартість кінохроніки зросла і є, свого роду, єдиним джерелом для розуміння духовного світу сайсіят.

Контакти, зав'язані з вождями та старійшинами племен, дозволили залучити значну кількість автохтонів до т. зв. Адміністративної поліції. Найтісніше з японським адміністративним урядом співпрацювали представники племені седек, субгрупи народності атаял, до сумнозвісного інциденту Вуше (1930 р.). Під таким ім'ям увійшло в історію останнє повстання аборигенів проти японської колоніальної влади [Leo 2001]. Саму подію 7 жовтня 1930 р. спровокував японський офіцер з колоніальної адміністрації. Запрошений на знак поваги на весілля в родину вождя племені Рюдао Баї, він відмовився від церемоніального келиха, чим образив аборигенів. Міжкультурне непорозуміння швидко переросло у збройний конфлікт: 27 жовтня Рюдао Баї зібрав 1200 членів племені, які напали на початкову школу в селищі Вуше біля м. Пулі, повіт Наньтоу, де на той час було багато цивільних японців у зв'язку з проведенням спортивного фестивалю. 134 японці та 2 тайванців (однією з яких була дівчинка у японському кімоно) було вбито, 215 японців поранено. Для придушення повстання до японської поліції долучилася армія. Бойові дії проходили у високогірній місцевості племені атаял, і тривали більше місяця. Для придушення повстання використовувалася артилерія, авіація з використанням гірничого газу. 1 грудня Рюдао Баї здійснив самогубство. Згідно з японськими звітами, 700 представників племені атаял були вбиті або покінчили життя самогубством, 500 здалися у полон. Трагедія ситуації полягала в тому, що полонених убивали ті представники аборигенів (труку), які залишилися вірними японській владі і перебували на службі в поліції. Інцидент Вуше дав зрозуміти японцям, що здійснення практики залучення аборигенів до адміністративної поліції на той час було передчасним, оскільки серед повстанців також були колишні співробітники поліції. Проти японців аборигенів налаштував і той факт, що 1933 р. тіло Рюдао Баї було передано факультету археології університету Тайгоку для антропометричних обстежень; аборигени сприймали цей факт як наругу над пам'яттю предків.

На середину 1930-х рр., коли Японська імперія сягала свого апогею, колоніальний уряд розпочав програму політичної соціалізації, спрямованої на дотримання японських звичаїв, а також аборигенних, які не йшли у розріз з японськими традиційними звичаями. У 1937 р. на Тайвані почався процес жорсткої японізації (“рух Комінка”), спрямований на повну інтеграцію тайванців, перетворення їх на повноправних громадян імперії. Островитяни мали відмовитися від китайської спадщини (китаїзовані аборигени рівнин також), отримати японські імена, відмовитися від рідної мови на користь японської як у суспільному, так і приватному житті; дотримуватися японського стилю в одязі, кухні, релігії. Саме на другу половину 1930-х рр. припадає методичне насаджування синтоїстських ритуалів. Упродовж більшої частини перебування японців на острові буддизм та політеїстичні уявлення аборигенів не зазнавали переслідувань з боку колоніального уряду. Були побудовані кілька буддійських храмів, розширених та змінених таким чином, аби забезпечити вподобання прихожан-японців, які практикували культ бодхісатви Кшитігарбхи. Політика японізації дала настільки успішні результати в галузі “патріотичного перевиховання”, що навіть на кінець Другої світової війни значна кількість аборигенів воювала на тихоокеанському фронті у лавах імператорської армії.

Політика японізації полягала у наступних кроках: введення японського літочислення, храмовбудування, навчання у початкових школах японською мовою, вимога спілкування нею не лише у суспільних закладах, але й вдома, запровадження японських звичаїв та ритуалів, японізація власних імен та прізвищ. Підводячи підсумки, потрібно зазначити, що політика японізації, яку проводив колоніальний уряд, мала неоднозначні наслідки. З одного боку, з входом Тайваню до імперії вперше почалася широкомасштабна наукова робота по дослідженню культурної спадщини аборигенів острова, з іншого політика асиміляції сприяла утворенню конфліктів, які сягали військових сутичок. У період японського панування Тайвань досяг значних успіхів у галузі економічного розвитку. Але потрібно пам’ятати, що всі реформи, проведені колоніальним урядом, були спрямовані перш за все на вирішення японських, а не тайванських потреб. Ані китайці, ані аборигени жодним чином не впливали на ухвали доленосних

рішень, які стосувалися їх батьківщини, і приймалися за тисячі кілометрів від острова, в Токію, та впроваджувалися в життя колоніальною адміністрацією. Не була повною мірою здійснена політика асиміляції тайванського населення, про що свідчили численні повстання аборигенів упродовж 1896–1930 рр. Під час Другої світової війни Тайвань посів важливе місце у японському військово-промисловому комплексі. У зв'язку з військовим станом бурхливо розвивалися такі галузі економіки, як текстильна, хімічна промисловість, а також верстатобудування. Тайвань був одним із плацдармів, з якого Японія приступила до вторгнення на Філіппіни та Індонезію. Молоде покоління тайванців (серед них і аборигени острова), вихованих на японських цінностях, брали участь у військових діях на тихоокеанському фронті. Хоробрість аборигенів відзначали японські військові.

Отже, п'ятдесятирічне панування японців на Тайвані з його політикою дослідження аборигенів (для власних імперських потреб) відкрило для науковців широкий пласт традиційної духовної і матеріальної культури автохтонів острова. Зафіксований японськими етнологами та чиновниками етнографічний матеріал не втратив своєї актуальності та наукової значущості й сьогодні.

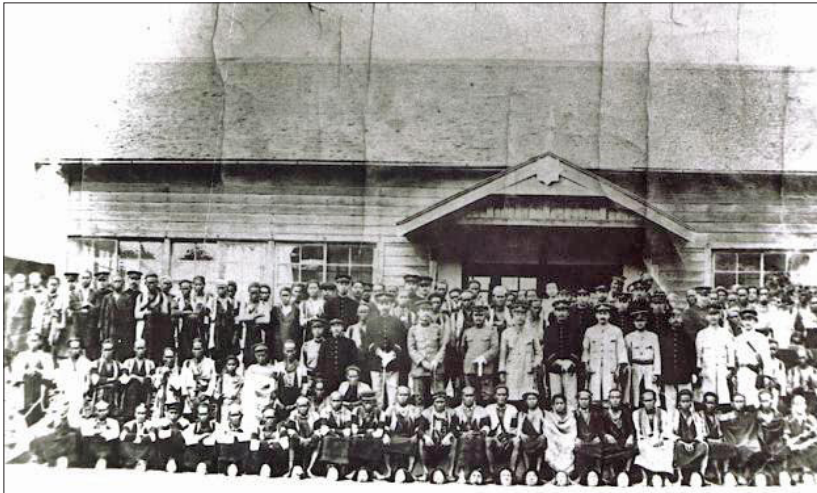


Фото 1. Представники племені агаал та чиновники японської колоніальної адміністрації.



Фото 2. Японська родина зі слугами племені атаял.



Фото 3. Клас початкової школи. Учні – діти аборигенів.



Фото 4. Офіцери японської поліції та представники племені ямі.



Фото 5. Рюдао Баї (1882–1930).

ЛІТЕРАТУРА

Баженова Ж. М. **Этногенез и этническая история рюкюсцев.** Автореф. канд. ист. наук. Владивосток, 2006.

У Чжуан-да. **Тайвань.** Москва, 1959.

Askew D. **Empire and the anthropologist: Torii Ryuzo and early Japanese anthropology** // *Japanese Review of Cultural Anthropology.* 2003. № 4.

Davison Denny Roy. **A short history of Taiwan: the case for independence.** 2003.

Jan van Bremen, Akitoshi Shimizu. **Anthropology and Colonialism in Asia and Oceania: Comparative and Historical Colonialism.** 1999.

Kleeman, Faye Yuan. **Under An Imperial Sun: Japanese Colonial Literature of Taiwan and The South.** Honolulu, 2003.

Leo T. S. Ching. **Becoming Japanese: Colonial Taiwan and the Politics of Identity Formation (Paperback).** 2001.

Lost Worlds on a Dry Plate. Torii Ryuzo's Asia. Tokyo, 1991.

McClain James L. **Japan: a modern history.** London, 2002.

Liao Ping-hui, Wang David Der-Wei ed. **Taiwan Under Japanese Colonial Rule, 1895–1945: History, Culture, Memory.** Washington, 2006.

Roy Denny. **Taiwan. A Political History.** Cornell, 2003. Press. Адміністрація відкрила 2 тис початкових шкіл (с. 49).

Rubinstein, Murray A. ed. **Taiwan: a new history.** New York, 1999.

Scott Simon. **Formosa's first nations and the Japanese: from colonial rule to postcolonial resistance** // *Japan Focus.* 2006. January 4.

Shinji Yamashita, Joseph Bosco, Jeremy Seymour Eades. **The making of anthropology in East and Southeast Asia.** New York, 2004.

Tay-Sheng Wang. **Legal reform in Taiwan under Japanese colonial rule, 1895–1945: the reception of western law.** Washington, 2000.

Ts'ai Hui-yu Caroline. **Taiwan in Japan's Empire Building: An Institutional analysis of colonial engineering.** N.Y. 2009.