

Історія History

УДК

ЧЕРНІГІВСЬКА КАХЛЯ РАНЬОГО НОВОГО ЧАСУ ІЗ ЗОБРАЖЕННЯМ СВЯТОГО ОНУФРІЯ ВЕЛИКОГО *

Олена Черненко, Ростислав Забашта

Статтю присвячено унікальній на сьогодні для Чернігова й решти вітчизняних теренів знахідці: уламкові пічної рельєфно-поліхромної кахлі із зображенням моління св. Онуфрія Великого в пустелі. У ній подається детальний опис місця і обставин виявлення аналізованого витвору декоративно-вжиткового мистецтва, обґрунтовується датування його в межах другої половини / кінця XVII – початку XVIII ст., визначається склад персонажів та сюжет багатофігурної композиції на його лицевій композиції та системи оздоблення давньої обігрівальної пічки (груби) в цілому.

Ключові слова: Чернігів, господарча яма, кахлі (карнизні, пояскові, плиткові, великі-клеймові й рядкові / наповнювальні), піч (груба), рельєфна композиція, образ і культ св. Онуфрія Великого, Любеч.

The article deals with the finding hitherto unique for Chernihiv and other domestic lands: a broken piece of a stove raised and polychromic tile picturing the supplicant St. Onuphrius the Great in the desert. The publication presents a detailed description of the place and circumstances of discovering the analysed work of decorative and applied art and substantiates its dating within the range of the latter part / late XVIIth – beginning XVIIIth century. It also defines the structure of characters and the topic of the multi-figure composition on its exterior plate, as well as surmises the composition's original appearance and the ancient stove's system of decoration as a whole.

Keywords: Chernihiv, household pit, variants of tiles (cornice, belt, flat, large branded, and ordinary / filling), stove, raised composition, image and cult of St. Onuphrius the Great, Liubech.

1. Місце та обставини знахідки уламка кахлі. Упродовж липня–серпня 2018 року Чернігівський загін Лівобережної експедиції Державного підприємства «Науково-дослідний центр «Охоронна археологічна служба України»» Інституту археології НАН України під керівництвом О. Черненко здійснював науково-рятивні археологічні дослідження на території стародавнього Чернігова за адресою: вул. Мстиславська, 3-А (на ділянці, відведеній під прибудову до Чернігівської музичної школи № 1 ім. С. В. Вільконського) [7, с. 6; 78, с. 244–247].

Сучасна вулиця Мстиславська пролягає територією колишнього укріпленого форштадту, що прилягав до чернігівської деревоземляної фортеці з північного сходу. Най-

давніше зображення форштадту збереглося на Абрисі Чернігівському 1706 року, де він позначений як «Другой Замок Черкаской» [3, л. 35 об. (чертеж № 161); 14, с. 61, 146–147, рис. 35]. У вітчизняній історіографії, починаючи з 20-х років ХХ ст. [66, с. 129–130; 62, с. 10–11, рис. 1; 43, с. 53–64; 31, с. 27; 48, с. 97–109; 70, с. 193–201; 14, с. 57–60], цю частину міста було прийнято ототожнювати зі згаданим у Лаврентіївському літописі під 1078 роком «Окольным градом» [52, стб. 201], хоча прямих, беззастережних свідчень цьому немає. Площа означеної частини складала близько 30 га. Уважається, що принаймні з XI ст. вона мала окрему систему фортифікації, яку занедбали після монгольської навали та відновили лише

* Авторству О. Черненко належать параграфи 1, 2 (частково), 4 (частково); авторству Р. Забашти – параграфи 2 (частково), 3, 4 (частково), 5.

Автори статті висловлюють щиро вдячність колегам: А. Колупаєвій з Інституту народознавства НАН України (Львів) за допомогу в атрибуції та фаховому описі знахідки; О. Бондарю (Чернігів) за допомогу в роботі з картографічними матеріалами.

в XVII ст. Ця відновлена фортифікація існувала до початку XIX ст., коли забудову Чернігова перетворили на регулярну: вали розрівняли, рови засипали та проклали нову мережу вулиць [77, с. 402].

Із планів та описів Чернігова відомо, що у XVII–XVIII ст. забудова території форштадту складалась переважно із житлово-господарчих садиб, лавок, шинків, заїжджих дворів [14, с. 65–66]. Було тут і кілька парафіяльних храмів. Співставлення планів міста 1706, 1751, 1757, 1787 років [3, л. 35 об. (чертеж № 161); 4; 6; 2] із сучасними картографічними матеріалами та космічними знімками з ресурсу Google Maps за допомогою прив'язок Ozi Explorer¹ дозволяє стверджувати, що ділянка розкопу 2018 року по вул. Мстиславській, 3-А припала на північно-східну частину давнього «Окольного граду» / новочасного форштадту, що містилася неподалік (на південний схід) від лінії укріплень. Ця ділянка сумірна з кількома об'єктами міської забудови, позначеними на детальному плані 1751 року: з вільним від забудови двором садиби № 150, а також частиною дороги, що пролягала вздовж оборонних споруд форштадту, і територією невеликої садиби № 149 [4]. Приблизно за 100 м на північний схід від місця розкопу 2018 року на «Абрисі Чернігівському» 1706 року позначено Миколаївський п'ятибанний дерев'яний храм, а на північний захід від нього розташовувалась відома за описом Чернігова О. Шафонського дерев'яна Богоявленська церква [3, л. 35 об. (чертеж № 161)], зведена, імовірно, у XVII ст. [14, с. 66]. Пізніше, у 1742 році, замість неї («...дерев'яної же обветшавшей...»), але на її ж місці, коштом войта чернігівського магістрату Козьми Каневського було споруджено нову однойменну дерев'яну церкву [79, с. 228]. (Обидва названі храми не збереглися до нашого часу). Щодо планів Чернігова початку XIX ст., то вони засвідчують існування на ділянці археологічних досліджень 2018 року досить щільної квартальної садибної забудови [5].

Розміри розкопу дорівнювали 14×23 м. Від рівня сучасної поверхні по всій його площі залягав аморфний шар сірого супіску, що

містив у перемішаному стані археологічні матеріали XI–XX ст. Потужність цього шару сягала в середньому 1 м. Його властивості (не стратифікувався, містив різночасові матеріали) дозволяють припустити, що він утворився в наслідок нівелювання поверхні ґрунту під сучасну міську забудову. Тоді ж було зрізано, вірогідно, і природню поверхню материка. Проте в ньому збереглися рештки котлованів низки археологічних об'єктів. Вони належали двом історичним періодам: Давньої Русі (X–XIII ст.) та Козаччини (XVII–XVIII ст.). При цьому котловани різночасових археологічних об'єктів перекривали, прорізали (а отже, й руйнували) один одний, що свідчило про надзвичайну інтенсивність забудови означеної ділянки міста в давнину.

До XVII–XVIII ст. належали рештки кількох господарських будов та ям, із заповнення яких походив різноманітний речовий матеріал: уламки гончарних та скляних посудин, кахлів, керамічні люльки для паління тютюну, точильні бруски тощо. Саме в одній з господарських ям (об'єкт № 15) і була виявлена винятково цікава знахідка: уламок досліджуваної пічної кахлі із багатфігурним сюжетним зображенням релігійного змісту.

Означена яма містилася на тій ділянці розкопу, яка перебувала під пізнішою міською забудовою. Остання обставина зумовила значне руйнування ями, а ще – ускладнила її просторову прив'язку до виявлених під час досліджень синхронних об'єктів. Утім, враховуючи, що порівняння згаданих планів міста XVIII ст. свідчить на користь стабільності садибної забудови тогочасного форштату, яму № 15 можна з певною долею ймовірності пов'язати з однією з садиб, позначених на детальному плані Чернігова 1751 року, а саме із садибою № 149 [4].

Яму викопали свого часу в заповненні котлованів низки давньоруських об'єктів і тільки її придонна частина увійшла в материк. У плані вона мала округлий обрис і сягала глибини 1,15 м від зафіксованого на цій ділянці розкопу рівня поверхні материка. У перетині яма була дзвоноподібною: її діаметр поступово збільшувався згори

ІСТОРИЯ

до низу (від 1,1 м до 1,5 м), а потім плавно звужувався (на рівні дна дорівнював 0,7 м). З огляду на таку характерну форму, можна припустити, що початково вона призначалась для зберігання їстівних припасів, насамперед збіжжя (тобто, слугувала за так звану зернову яму). Однак виявлений під час розчистки ями речовий матеріал, а саме: уламки різноманітної кераміки (зокрема черепки димлених горщиків та мисок XVII–XVIII ст.), невиразний, кородований залізний предмет, засвідчує, що на останньому етапі існування вона використовувалася як сміттєзбірник. У цей час серед іншого не потребу до неї потрапили і рештки побутової (кімнатної) обігрівальної печі у вигляді численних уламків печини та кахлів. Останні керамічні вироби представлені кількома невеликими уламками неполивних кахлів зі стилізованим рослинним орнаментом та одним уламком поливної кахлі з фігуративним, сюжетним зображенням [7, с. 19–20].

2. Опис уламків кахлів та їхнє датування. У першому випадку маємо справу з кількома уламками однотипних карнизних кахлів гарного випалу ². Їхні пластини вигнутої форми, у найбільшого збереженого фрагменту завширшки 13 см. Розмір фрагментів не дозволяє визначити довжину виробів. Проте з огляду на близькі регіональні аналогії (наприклад: карнізні кахлі виявлені під час археологічних розкопок у Чернігові по вул. Кирпоноса 7 ³) її реально обчислювати в межах 21–22,5 см. Висота румп («клобуків») – 7 см. Ці кахлини були відтиснуті в дерев'яних формах з невисоким (1,5–3 мм) але чітким рельєфним декором. Тісто червоноглиняне, шарувате, з домішками піску. Орнамент на всіх фрагментах ідентичний: у вигляді стилізованого крину. Він складається з S-подібних фігур, доповнених елементами у вигляді стилізованих паростків-трилисників. Уздовж верхнього та нижнього краю пластин міститься неширока (0,7–1 см) брівка ⁴ (іл. 1).

Побутування подібних кахлів на Чернігівщині дослідники відносять до XVII–XVIII ст. [17, с. 54–55; 82, с. 96]. Кахлі цього типу складають значний відсоток давніх речових артефактів, виявлених у Чернігові, зокрема, вони представлені в археологічних

матеріалах виробничого гончарного комплексу дослідженого у 2002–2003 роках на вул. Кирпоноса, 7 (територія історичного мікрорайону Третяк) [8; 11; 16, с. 86–92]. Таким чином, з великою вірогідністю можна припустити місцеве виробництво цих пічних кахлів.

У другому випадку маємо справу з уламком пічної плиткової формованої кахлі з багатофігурною сюжетною композицією на поверхні лицевої пластини (іл. 2–3). Уламок обіймає майже увесь нижній правий кут керамічного виробу. Максимальний розмір уцілілого фрагменту лицевої пластини – 16×11,6 см, товщина – 0,9–1 см. Висота призматичної (коробчастої) румпи (клобука) – 10,6 см, товщина – 0,5–0,7 см. Ширина вінця румпи – 1,6–1,7 см. Від внутрішнього краю вінця до кута лицевої пластини (вимір у проекції) – 7,6 см. За характером декору кахля належить до типу рельєфно-поліхромних. Висота рельєфу відтиснутого в дерев'яній формі зображення на поверхні лицевої пластини – 3 мм. Теракотовий рельєф розписаний кольоровими (білою, зелено-блакитною, жовтогарячою і коричневою) поливами. Техніка оздоблення виробу втворює техніці італійської майоліки (розпис пензлем по витисненому рельєфу кольоровими густими непрозорими емалями). До слова, деяка нечіткість розпису є, вірогідно, наслідком оплавлення полив під дією надмірно високої температури, яка могла виникнути під час, найвірогідніше, пожежі будівлі, де містилася пічка. Гончарне тісто червоноглиняне з незначним домішком піску (нагадує тісто керамічних ікон Чернігівщини [28, с. 56–58; 42, с. 182, 185–186, рис. 10–12], однак поступається щільністю) (іл. 3).

З чільного боку кахлі, при верхньому лівому краю зламу, видніється нижня частина людської фігури, а саме: ноги (майже на всю їхню анатомічну довжину), що розмальовані білою поливою. Фактична довжина лівої (від глядача) ноги персонажа (від п'ятки до верхнього зламу кахлі) сягає 6,5 см (стопа кінцівки завдовжки близько 2,2 см), правої ноги – 9,3 см (від п'ятки до верхнього зламу кахлі; від п'ятки до нижнього краю листяної опаски – 8 см) (стопа кінцівки завдовжки

ОЛЕНА ЧЕРНЕНКО, РОСТИСЛАВ ЗАБАШТА. ЧЕРНІГІВСЬКА КАХЛЯ...

близько 1,9 см) ⁵. Верхня частина стегон кінцівок прикрита вбранням (?), що складається з дрібних лускоподібних елементів із загостреними донизу кінцями. Це вбрання розмальоване зелено-блакитною поливою (як і загальне тло позему цілої композиції) із вкрапленнями жовтої і коричневої полив. Стегнові частини ніг відтворені на тлі затемненого і заокругленого знизу, але непевного для розпізнання елемента постаті персонажа (чи вбрання, чи довгого волосся?). За людською постаттю на поземі видніється порівняно невелика фігура стоячого лева, що розвернута до правого краю кахлі. Тварина має пишну гриву й довгий, випростаний та опущений донизу хвіст. Передня частина (протома) лев'ячої фігури визирає праворуч від гомілкової частини ніг людського персонажа. Голова тварини повернута до глядача. Її тіло вкрите жовтою (жовто-гарячою), грива – темно-коричневою поливами. Натомість морду виділено білим барвником. На її поверхні – дві поспіль темні плями на позначення очей. Тулуб лева завдовжки 7,2 см, висота в загривку – 3,8 см, від лап до маківки голови – 6 см. Над головою лева зображено (майже впритул) п'ятипроменеву білу корону заввишки 1,9 см, завширшки 2,5 / 1,6 см. Під людською і лев'ячою фігурами уздовж нижнього краю кахлі міститься низка стилізованих трилисників-акантів. Її укладено з більших (2,5×4,5 см) і менших (1,9×1,3 см) форм, що чергуються між собою. Три, з уцілілих, аканти вкрито білою і посилено в центрі сіро-голубою поливами. Уздовж уцілілого правого прямовисного краю кахлі простежуються згустки-«опливи» зелено-блакитної поливи.

Час виготовлення аналізованої плиткової кахлі визначається за цілим набором формальних прикмет. Так, зображення сюжетної композиції на лицевій пластині виконано в чіткому, низькому рельєфі з відносно тонкою проробкою деталей. Така якість об'ємного декору характерна насамперед для кахлів XVII ст. Водночас пластина позбавлена рамки, притаманної для більшості кахлевих зразків XVI – першої половини XVII ст. Як відомо, рамка зникає на відповідних виробках у другій половині XVII ст.

Останньому історичному періоду сповна відповідає і кольорова гамма розпису. Зазвичай на виробках саме другої половини XVII ст. розпис виконувався чотирма барвами: білою, жовтою, зелено-блакитною та синьою; іноді кольорова палітра збагачувалася ще й коричневою барвою (як демонструє, скажімо, київська кахля XVII ст. із зображенням лева) ⁶. Певними хронометричними ознаками наділені формальні характеристики і румпи аналізованого кахлевого зразка. Загальна форма румпи (зі стінками, скошеними під кутом до площини лицевої пластини), а також форма (кутаста) її отвору ⁷ і така деталь як одинарний вигнутий назовні валик, що обрамлює цей отвір, також притаманні для відповідних виробів XVII ст., зокрема для кахлів із території Чернігівщини. Як зазначалося попереду, довжина (висота) румпи аналізованої кахлі сягає 10,6 см. Цей розмір назагал вписується в загальну схему еволюції довжини (висоти) означеної деталі кахель XVI–XVIII ст. Середньої Наддніпряни. Як свідчать дослідження вчених, упродовж зазначеного періоду висота цієї конструктивної деталі поступово зменшувалася від 10 до 6 см [53, с. 81–92; 88]. Якщо так, то висота румпи аналізованої чернігівської кахлі з очевидністю вказує на належність останньої радше до початкового, принаймні до середнього, а не до завершального етапу окресленого періоду. Урешті в означеному випадку означена конструктивна частина виробу приєднана до лицевої пластини без відступу, що є прикметною рисою кахлів середини XVI – XVII / початку XVIII ст. (на відміну від кахлів XVIII ст. з гладкою поверхнею й розписом, у яких румпа приєднана, зазвичай, на відстані 2–3 см від краю пластини).

Отже, за характером низки стилістико-технологічних, конструктивних ознак фрагмент аналізованої плиткової кахлі з рельєфно-розписним декором найвірогідніше віднести до другої половини / кінця XVII – початку XVIII ст. Такий хронологічний вимір знахідки опосередковано підтверджується хронологічною атрибуцією і найближчої (принаймні на сьогодні) іконографічно-видової аналогії: керамічної ікони із оздо-

ІСТОРИЯ

блення кінця XVII / початку XVIII ст. західного фасаду чернігівського Борисоглібського собору⁸ (іл. 4).

3. Визначення початкового розміру і призначення рельєфно-поліхромної кахлі, ідентифікація людського образу та реконструкція композиції зображення. Як було вказано в описі уламка плиткової рельєфно-поліхромної кахлі, на її чільній поверхні міститься зображення нижньої частини людської фігури, властиво оголені ноги на майже всю їхню анатомічну довжину. Зважаючи на реальну величину довжин відтворених ніг персонажа (від п'ятки до верхнього зламу кахлі), а також на відомий «анатомічний» факт, що висота стопи разом із гомілковою частиною майже дорівнює за розміром стегновій частині нижньої кінцівки людини, а вся нижня кінцівка складає у середньому близько (\pm) половини загальної висоти (довжини) людського тіла, є, увіч, підстава з достатньою долею вірогідності стверджувати: розмір зображеної на кахлі фігури антропоморфного персонажа (від п'ят до маківки голови) дорівнює близько 19 см. З'ясування цієї величини теоретично «збільшує» розмір реконструйованої кахлини по вертикалі приблизно до 22–23 см. Це, зрозуміло, ще проміжна величина, адже над головою означеного персонажа слід припустити існування ще певного додаткового поля лицевої пластини; поля, аналогічного, щонайменше, до поля при нижньому краю цієї-таки кахлі. Висота останнього (лічачи від стоп людської фігури до нижнього краю кахлі) сягає 3–4 см. Якщо додати величину останнього показника до 22–23 см, отримуємо нову проміжну висоту кахлі: приблизно 25–26 / 26–27 см. Для з'ясування достеменною початковою висотою керамічного виробу слід зважити на існуючі в минулому певні стандарти величин пічних кахоль. Як свідчать археологічні та історико-етнографічні матеріали, у XVII–XVIII ст. існували дві основні більш-менш усталені величини розмірів для плиткових кахоль: 20–21×15–17 / 21×18 см і 32×24 см, хоча відомі й зразки у межах 21–28×15–21 / 15×20 і 25×22 см [68, с. 11, 16; 67, с. 14–15]. У літературі менші кахлини подекуди іменуються зразками звичайних розмірів (інакше

кажучи – звичайними), а часом й великими, більшого розміру – великими / масивними / дуже великими (інакше кажучи – надвеликими) / більшого формату [68, с. 11, 16; 67, с. 14–15, 31, (33), табл. I: № 1, 2; 33, с. 41, 42 та ін.]. Останні (які відомі ще під назвою «клеймові») слугували за центральний елемент цілого пічного оздоблення і призначалися для встановлення на чільній площині пічки (на так званому пічному дзеркалі) [33, с. 41, (іл.)]. Повернувшись до процесу реконструкції початкового розміру аналізованої кахлі, доводиться констатувати, що визначені проміжні розміри її висоти значно перевищують відповідні розміри малих кахлів і лише на 4 см поступаються стандартній висоті великих (надвеликих / клеймових) кахель розміром 32×24 см [68, с. 16; 67, с. 14]. Водночас, пропорційно подвоївши розмір уцілілого уламка за шириною, одержуємо величину в 22 см, яка майже дорівнює (поступаючись лише на 2 см) стандартній величині відповідного розміру для тієї-таки великої кахлі. З наведених логічних міркувань і підрахунків мір величини впливає досить очевидний висновок: досліджувана чернігівська плиткова рельєфно-поліхромна кахля з багатофігурною сюжетною композицією на поверхні лицевої пластини початково мала достатньо значні розміри (найвірогідніше, дорівнювала стандартній величині 32 на 24 см) і, відповідно, належала до розряду великих / надвеликих клеймових кахлевих зразків.

У питанні ідентифікації людського персонажа кахлевого зображення (від з'ясування якого залежить, вочевидь, реконструкція загального змісту та іконографічного ладу цілої багатофігурної композиції) вирішальну роль відіграють специфічні риси вцілілих частин фігури і її вбрання. Так, годі не помітити, що нижні кінцівки означеного персонажа не прикриті будь-яким вбранням і не взуті, адже попри оплавлення білої поливи достатньо добре простежується пластика об'ємів оголеної стопи, зокрема пальців ніг. (Остання обставина позбавляє будь-якого сенсу припущення щодо відтворення на ногах людини білих трико). Стосовно вбрання (властиво зацілілого на

уламкові кахлі його нижнього краю), яке прикриває верхню частину стегон персонажа, то описана попереду його структура і забарвлення недвозначно виказує в ньому листяну опаску. На користь такого визначення свідчить і означене вже місце розташування цього специфічного вбрання на людській фігурі. У мистецькій іконографії Нового часу з оголеними ногами і листяною опаскою на стегнах зазвичай зображали або першопредків: Адама і Єву, після їхнього гріхопадіння, або святих анахоретів-пустельників чину преподобних, зосібна, Макарія Єгипетського, Онуфрія Великого / Єгипетського, Марію Єгипетську, Іларіона Великого, Петра Афонського [24, с. 135–136]. Необхідною підказкою для кінцевого визначення особи людського персонажа на чернігівській кахлі слугують два інші зацілілі зображення, а саме: лева і корони. Ці другорядні, але вкрай суттєві для процесу атрибуції образи у сукупності безальтернативно засвідчують: на досліджуваному уламкові кахлі відтворено Онуфрія Великого / Єгипетського, а не, скажімо, іншого якогось преподобного чи одного із першопредків у момент гріхопадіння⁹. І справді, як демонструють деякі житійні тексти та іконографічні відповідники, означені образи є визначальними атрибутами саме останнього святого [86, coll. 1187–1200; 85, Sp. 84–88]. До речі, зголошене визначення дозволяє інтерпретувати заокруглену темно-коричневу деталь, що видніється за стегнами головного персонажа. Очевидно, це – частина пасем довгого волосся, що прикривало, як відомо з житійних текстів і образотворчих аналогів, оголене тіло названого анахорета-відлюдника.

Щодо сюжету зображення, то він стає доволі очевидним після з'ясування особистості головного персонажа композиції і супровідних образів-атрибутів. Заразом особливе значення для конкретики визначення має присутність згаданих щойно лева й корони. Саме ці супровідні образи-атрибути однозначно вказують на те, що сюжетом для кахлевого зображення давні майстри обрали передсмертну молитву святого пустельника Онуфрія Великого в єгипетській, Фіваїдській пустелі.

Доступні образотворчі втілення сюжету моління названого преподобного анахорета дозволяють здійснити і гіпотетичну реконструкцію цілої багатофігурної композиції, яка початково існувала на чільному боці кахлі. З численної низки можливих аналогів вибір зупиняємо на мідеритному образі молитви Онуфрія Великого в пустелі різця відомого вітчизняного гравера і церковного діяча Інокентія Щирського (близько 1650–1714 рр.); образі, що прикрасив панеґричну тезу на честь гетьмана Івана Мазепи [54, с. 135, 137–138, мал. 50]. До такого вибору спонукали кілька обставин. По-перше, обраний графічний твір має певний територіальний зв'язок із аналізованою знахідкою. Правда, точно не відомо, де саме він виготовлявся і друкувався: у Чернігові (?), Новгород-Сіверському (?) чи Києві (?), але достеменно відомо, що його було виготовлено задля отримання від І. Мазепи коштів для побудови Онуфріївського скиту поблизу м. Любеча [79, с. 325; 46, с. 21; 75, с. 126–134; 76, с. 215]¹⁰. Тобто є вагомі підстави пов'язувати цей графічний твір щонайменше з Чернігівщиною. По-друге, вірогідний час створення цього зображення наближений до вірогідного часу виготовлення кахлі. Хоча точної дати ритування гравюри на її відбитку не виявлено (через часткові втрати аркуша?), проте в історичних джерелах і літературі зафіксовано напис на антимінсі церкви новозаснованого скиту, який засвідчив її освячення 1711 роком [46, с. 21; 76, с. 215; 54, с. 131]. З огляду на останній факт, а також на відомі події Північної війни восени 1708 – улітку 1709 року на теренах Лівобережної України (Гетьманщини), а ще – на історичні свідчення про володарювання І. Мазепи над Любечем та прилеглими землями упродовж кінця XVII – початку XVIII ст. (до 1708 р.) [18, с. 48–49] і на згадку (у підписі під названою гравюрою) зведення в системі оборонних мурів Києво-Печерської лаври Онуфріївської церкви-башти (яке сталося на зламі XVII–XVIII ст. (у проміжку між 1698 і 1701 / 1703 роками) [54, с. 135, мал. 50; 49, с. 72–75; 64, с. 39, 41, 52–55], урешті, зваживши на певний час, який був необхідний для підготовки та організації про-

ІСТОРИЯ

цесу будівництва нового монашого осідку під Любечем, появу означеного графічного твору І. Щирського найімовірніше віднести до початкових років першого десятиліття XVIII ст. [54, с. 131]. По-третє, до вибору гравюри І. Щирського як імовірного аналога спонукали й особливості її іконографічного й композиційного ладу; особливості, які найкраще «вписуються» в іконографічні й просторові характеристики кахлевої композиції. І справді, постать святого на поверхні кахлі міститься на доволі значній відстані від правого її (кахлі) краю та водночас зміщена праворуч від її центральної вертикальної осі. Таке розміщення постаті Онуфрія Великого створило довкола неї чимале «робоче» поле для компоновання додаткових зображальних мотивів, а насамперед для вільного (як за висотою, так і за шириною) розміщення рук головного персонажа. Для таких композиційно-просторових умов найадекватніше представити святого в молитовній позі оранта, подібного саме до оранта гравюри І. Щирського, та розмістити поряд з його постаттю ще низку мотивів, традиційних для іконографії визначеного сюжету, а саме: пальму, печеру в скелі, джерело (на поземі), промені Божого знамення чи образ Спасителя / Новозавітної Трійці / ангела (-ів) посеред хмар (на небі) тощо (іл. 5–6).

Насамкінець слід зазначити, що проведене визначення персонажного складу та сюжету зображення на поверхні лицевої пластини аналізованої кахлі автоматично вводить його до розряду культових, а сам керамічний виріб дозволяє залічити до розряду лицевих кахлів із релігійними мотивами [71, с. 164, 168; 33, с. 13, 315–322; 83, с. 16–40, 89–190; ін.] і визначити її за своєрідну керамічну (кахлеву) ікону.

4. До питання загальної структури оздоблення нововиявленої чернігівської печі (за результатами розкопок 2018 року). Як зазначалося попереду, у наповненні ями № 15 були виявлені не лише уламки кахлів, а й рештки конструкції печі: невеликі шматки печини (пропеченої глиняної обмазки череня і глиняного будівельного розчину). Хоча заповнення ями було насичене такими рештками, але загальна

їхня кількість виявилася відносно нечисельною. Ця обставина дає привід стверджувати, що в означеній господарській ямі свого часу опинилися не всі елементи пічної конструкції. Також відсутні свідчення, які б дозволяли однозначно визнати приналежність виявлених решток (шматків печини та розрізнених, не поєднаних між собою кахлів) одній печі. Водночас сам факт їх одночасної присутності в заповненні однієї ями дозволяє припустити таку можливість.

Означена фактографічна ситуація зі складом і характером поєднання (взаємозв'язку) решток конструкції та декору печі є доволі типовою для відповідних археологічних комплексів періоду Середньовіччя і раннього Нового часу як Чернігова, так і теренів усього Північного Лівобережжя, урешті – всієї України. Як свідчить дослідницька польова практика, рельєфні теракотові (неполив'яні) і полив'яні (із зооморфними, антропоморфними чи геральдичними зображеннями ¹¹) кахлі часто трапляються у складі одного археологічного комплексу. Натомість у всіх відомих на сьогодні випадках контекст знахідок не дає підстав ствердити чи заперечити їхню належність до облицювання однієї пічної конструкції. Не сприяє цьому й доступний історико-мистецький контекст, адже донині в регіоні Північного Лівобережжя не збереглося жодної кахляної печі XVII–XVIII ст., не виявлено й жодного документального опису чи зображення місцевих печей окресленого періоду, які б були облицьовані рельєфними теракотовими і / чи рельєфними теракотовими та поліхромними кахлями ¹². Цілком очевидно, що такий стан джерельної бази аж ніяк не сприяв у минулому й не сприяє нині вирішенню усіх дискусійних питань порушеної теми, ба навіть активному їхньому обговоренню в науковому середовищі.

Не випадково у вітчизняній фаховій (археологічній та історико-мистецтвознавчій) літературі можна відшукати вкрай обмежену кількість публікацій, автори яких так чи інакше зверталися до теми зовнішнього вигляду кахельного оздоблення печей Чернігова і / або інших поселень Північного Лівобережжя ранньомодерного періоду й

робили спроби повної реконструкції такого оздоблення на підставі аналізу конкретного археологічного матеріалу. Як одну з перших таких спроб можна згадати реконструкцію опалювальних кахляних печей обґрунтовану та виконану близько півстоліття тому І. Ільєнко під час реставрації покоїв настоятеля (за реставраційним звітом: келій) XVII ст. Чернігівського Єлецького Свято-Успенського монастиря [27, с. 109–116]. Щоправда, для цієї реконструкції були використані лише однотипні (і однорозмірні) рельєфно-полив'яні лицеві кахлі.

Сучасні дослідники, не відкидаючи імовірності облицювання печей однотипними (за технологією оздоблення) та близькими за розмірами кахлями, водночас схильні допускати існування й комбінованого варіанту декору: із використанням неполив'яних і полив'яних кахлів. Такої позиції притримується, зокрібно, Л. Виноградська, хоча виказує її дуже обережно, самими лише натяками [17, с. 54–55; 16, с. 86–92]. Натомість Л. Мироненко у своїх дослідженнях прямо висловлюється на користь «стихійного» формування декору печей із різних за характером кахлів. Так, у реконструкції печей помешкань Батурина останньої третини XVII – початку XVIII ст. вона поєднала виявлені в одних археологічних комплексах неполив'яні й полив'яні лицеві кахлі з рослинними та фігуративними зображеннями [47, с. 78–87].

За умови належності до одного пічного комплексу, фрагменти кахлів з ями № 15, дослідженої 2018 року на території чернігівського форштадту XVII–XVIII ст., також можуть свідчити про існування комбінованого варіанту оздоблення обігрівальних печей (груб) упродовж окресленого історичного періоду. Щобільше, виявлений під час розкопок набір уламків різнотипних лицевих кахлів дозволяє висловити конкретні судження про деякі елементи загального убранства печі. Так, форма, розмір та характер рельєфної орнаменталії теракотових карнизних кахлів, безпомилково вказують на те, що останні слугували для формування (у сукупності) видовжених декоративних рядів. У структурі печі такі кахлі встановлювалися, зазвичай, по бордюрах

і / чи карнизах, яких могло бути кілька. Скажімо, бордюр міг міститися у верхній чи нижній (цокольній) частинах печі. Водночас пояскові кахлі могли монтуватися на дзеркалі печі навколо центрального зображення, утворюючи своєрідне замкнене обрамлення¹³. Роль центрального ж композиційного елемента відігравало, безсумнівно, рельєфно-поліхромне «Моління св. Онуфрія Великого в пустелі», відтворене на поверхні великої плиткової лицевої кахлі. Стосовно решти елементів оздоблювання печі, властиво менших за розміром плиткових лицевих (рядкових / наповнювальних) кахлів, то вони могли бути як теракотовими, так і полив'яними, але неодмінно, гадається, з рельєфним декоруванням.

5. Культ св. Онуфрія Великого в Чернігові та околиці. З огляду на відомі історичні факти, культ Ону(о)фрія Великого в Чернігові сягає щонайменше першої половини XII ст. Під 1147 роком у так званому Київському літописі (другій частині «Літопису руського...» за Іпатським / Іпатіївським списком) згадується однойменний чернігівський єпископ Онофрій, який брав активну участь в обранні настоятеля руської митрополії на київському соборі єпископів [34, с. 208]¹⁴, а перед тим сам тимчасово очолював – за відсутності митрополита Михаїла II – київську ієрархію [13, с. 89–90; 73, с. 16–18]. Уже саме ім'я владики, яким його було наречено при чернечому, вірогідно, постригу, дає вагому підставу стверджувати факт існування на терені Сіверщини в давньоруський час культу святого на рівні щонайменше патрональному, приватному, а отже, й існування деяких, бодай невеликих, навіть дрібних за розміром предметних виявів цього культу, зокрема живописних чи скульптурних відтворень подоби фіваїдського анахорета¹⁵. Чи отримало поклоніння Онуфрію Великому в середньовічному Чернігові та довколишніх землях більшого розвою, чи набуло певних публічних і художньо-монументальних (як, скажімо, у Києві [23, с. 7–19; 24, с. 119–143]) форм, – невідомо, принаймні доступні на сьогодні історичні й археологічні джерела цього не фіксують.

Наступні конкретні свідчення існування відповідного культу походять з періоду ран-

ІСТОРИЯ

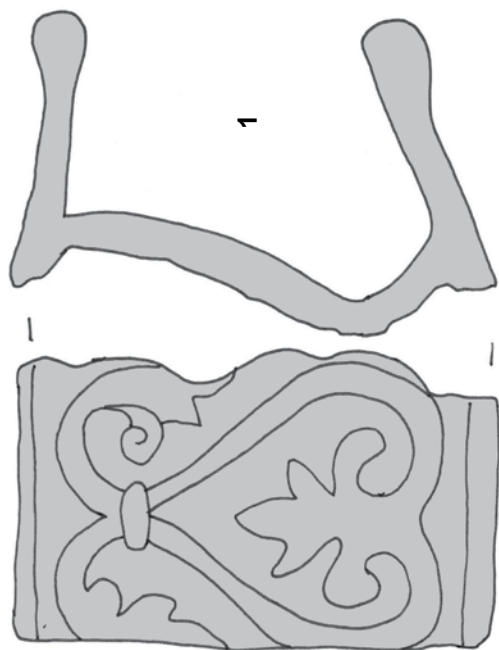
нього Нового часу, точніше від кінця XVII / початку XVIII ст. і, орієнтовно, до середини / початку третьої чверті XVIII ст. Так, відомо, що в Святотроїцькому соборі Троїцько-Іллінського монастиря – поряд із чудотворним образом 1658 року Богоматері Троїцько-Іллінської пензля Григорія Дубенського – містився кований срібний ковчег з мощами багатьох святих, зосібна «рук(и)... с другими малыми частями» св. Онуфрія [40, с. 30; 41, с. 13; 39, с. 16], а в ризниці монастиря (у приміщенні трапезної Введенської церкви) – кипарисовий, у срібній оправі хрест-мощовик (ставротека) з частинкою Животворного Хреста Господнього та тілесними частками святих, зосібна Онуфрія Великого [74, с. 47]. Не менш важливими постають й іконографічні матеріали, а саме: повнофігурний образ Онуфрія Великого (поряд з подобами інших святих отців – пустельників-печерників і монахів) у композиції графічного обрамлення великої панегіричної тези «Dedikasya... Janowi Mazerie... Kiwty srebrowannyy...» роботи 1695 року гравера-монаха Інокентія Щирського [56, с. 414, 430 (іл.)] ¹⁶, а також – у композиціях початкових гравюр двох видань друкарні Троїцько-Іллінського монастиря: ілюстрації на звороті титульної сторінки книги Іоанна Максимовича «Феатронъ или Позоръ нравоучите(ль)ный...» (1708) і на титульній рамці другого накладу книжки «Правило къ Б(о)ж(е)стве(н)ному причащенію...» (1720) [72, арк. (1 зв.), (іл.); 55, арк. (1), (іл.)] ¹⁷. До цього переліку слід додати свідчення про Онофріївські печери, що входили до комплексу Троїцько-Іллінського монастиря і про які згадує в своїй краєзнавчій праці ще на початку XIX ст. Михайло Марков [41, с. 14] ¹⁸. Згідно з висновками В. Руденка та Т. Новик, означений печерний об'єкт містився на високому, крутосхилому виступі-відрозі Болдиних гір, розташованому між сучасними вулицями Толстого, Суворова й Межовою ¹⁹; виступі, «ідеально підходящого для ритья печер» [57, с. 44–45]. У світлі останніх історико-культурних розшуків Р. Забашти, час постановки цієї пам'ятки визначається першим десятиліттям XVIII ст., а завершення функціонування (орієнтовно) – 30–60-ми

роками названого століття [21, с. 147–154; 22, с. 417–428; 20] ²⁰.

Стосовно історії шанування святого в околичній місцевості, властиво побіля Любеча. Як відомо, за чотири / три версти від міста в бору на березі Дніпра, на одному з пагорбів («на городищі») існувала/-в пустинь / скит на честь Онуфрія Великого («Онуфріївська/-ий пустиня / скит / скиток») [79, с. 325; 46, с. 21; 75, с. 126–134; 76, с. 215; 15, с. 335–338]. Цей чернечий осідок постав, вірогідно, після відновлення й розбудови на початку 90-х років XVII ст. в самому Любечі, на місці давніх Антонієвих (Дальніх) печер, монастиря на пошану засновника національного чернецтва [45, с. 1; 44, с. 2–3, 43–45; 46, с. 20–21; ін.] ²¹, за ігуменства в цій обителі старця і мистця Інокентія Щирського (1697–1714) ²². Аби добути кошти на побудову церкви в скиту ігумен-художник і створив згаданий вже мідеритний естамп з образом ранньохристиянського пустельника та розлогим поетичним панегіричним текстом, присвяченим гетьманові Івану Мазепі як «... прп. Онуфрія любителю...» [54, с. 135, 137–138, мал. 50]. Замислений настоятелем храм було зведено й освячено, як уже зазначалося, 1711 року. Проіснував скит порівняно недовго. Його закрили між 1734 і 1762 роками [26, с. 120], хоча 1731 року в церкві провадилися ремонтні чи перебудовчі роботи [32, с. 67, 69 (примітка № 28)]. Деякий час (до 1788 року) скитська церква ще стояла на своєму початковому місці і в ній відправляли службу раз на рік у день пам'яті святого (12 червня) ²³. Проте невдовзі її продали в казенне селище Сібереж за 40 верст від Любеча [46, с. 21, 40 (ссылка № 84)]. На заміну звели капличку, яка існувала, згідно з літературними джерелами, ще в 60-х роках XIX ст. [46, с. 85].

Таким чином, доступні на сьогодні джерельні матеріали з давньої історії релігійно-культурного життя Чернігова й околиці однозначно вказують на те, що аналізована кахля є не випадковою знахідкою для цих місць. Вона відображає регіональний культ св. Онуфрія Великого і слугує додатковим і однозначним доказом його значного поширення серед мешканців міста упродовж,

2–3. Уламок плиткової рельєфно-поліхромної кахлі з багатофігурною композицією (вигляд із чільного боку й боку румпи). Кінець XVII – початку XVIII ст., м. Чернігів (розкопки 2018 р.: об'єкт № 15). Світлина О. Черненко



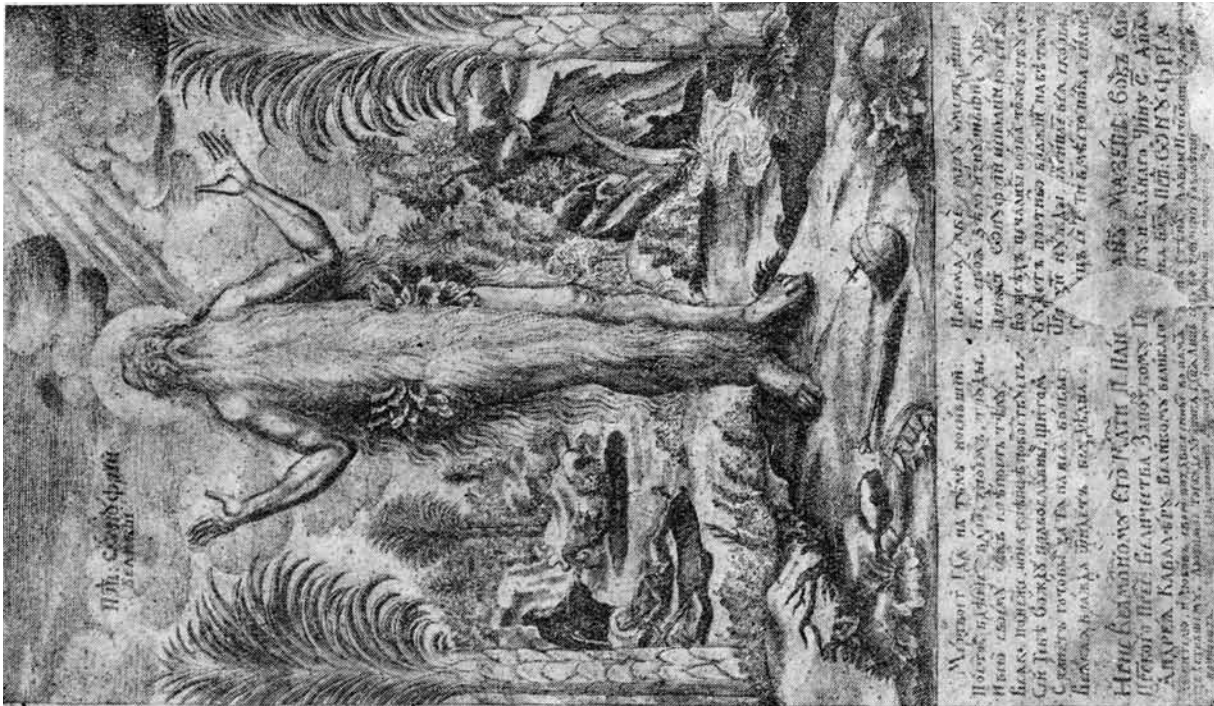
1. Уламок карнизної теракотової кахлі з рельєфним декором. Кінець XVII – початок XVIII ст., м. Чернігів (розкопки 2018 р.: об'єкт № 15). Прорисовка О. Черненко

4. Уламок керамічної рельєфної ікони. Кінець XVII / початок XVIII ст., західний фасад Борисоглібського собору, м. Чернігів (розкопки 1948 р.). Світлина М. Холостенка



ІСТОРИЯ

5. Щирський І.
Моління Онуфрія
Великого в пустелі
(графічний образ
на панегіричній тезі
на честь гетьмана
І. Мазепи).
Початок XVIII ст.,
м. Чернігів (?).
Мідерит, друк
(за: Попов П., 1926)



6. Реконструкція плиткової рельєфно-поліхромної кахлі з багатофігурною композицією (з образом «Моління св. Онуфрія Великого в пустелі»). Кінець XVII – початок XVIII ст., м. Чернігів (розкопки 2018 р.: об'єкт № 15). Реконструкція Р. Забашти, рисунок Рад. Забашти

щонайменше, кінця XVII – початку XVIII ст. Наразі важливо підкреслити, що на відміну від відомих донині прикладів шанування цього ранньохристиянського пустельника, кахля не пов'язана безпосередньо з монастирським і, можливо, церковним середовищем. Садиба XVII–XVIII ст., на території якої існувала господарська яма № 15, віддалена від церковних, тим паче від монастирських об'єктів. Проте це не відкидає імовірності того, що означена садиба належала особі духовного сану (скажімо, священику чи якомусь іншому церковному служителю). Так чи так, але цілком упевнено можна стверджувати, що кахля оздоблювала оселю набожного вірянина, який віддавав особливу шану Онуфрію Великому. Урешті-решт, у появі аналізованого образу фіваїдського печерника-пустельника міг відіграти роль і патрональний зв'язок між названим святим і власником садиби (якщо, звісно, такий зв'язок існував у дійсності).

Підсумовуючи сказане, слід зазначити: представлена наразі сюжетна рельєфно-поліхромна лицева кахля із зображенням моління св. Онуфрія Великого в пустелі, уламок якої виявлено на території житлово-господарчої забудови Чернігова раннього Нового часу, є унікальним (принаймні на сьогодні) зразком художнього втілення подоби цього ранньохристиянського преподобного-пустельника. На сьогодні жодних зображень Онуфрія Великого на пічних кахлях як з території названого міста, так і Північного Лівобережжя чи навіть цілої України не виявлено. Щобільше, ми не володіємо інформацією про відповідні зображення і в інших країнах. Віддаленою і, гадається, відносно пізнішою аналогією постає лише зображення святого, яке виконане технікою емалевого розпису на поверхні кількох облицювальних плиток і міститься в інтер'єрі каплиці на честь святого в містечку Хорта Оест (Horta Oest) у Валенсії (Іспанія) [89]. Утім, припускати існування в минулому пошукуваних відповідників цілком реально з огляду на тривалу вітчизняну, і ширше – європейську, практику відтворення образів і сюжетів релігійного змісту, зокрема подоби різних святих, на поверхні

кахлів [71, с. 164, 168; 33, с. 13, 315–322; 83, с. 16–40, 89–190; ін.]. Воднораз такі утілення образу фіваїдського пустельника слід, увіч, шукати насамперед у релігійних осередках і / чи поселеннях, де сам культ святого мав достатньо широке визнання серед вірян. Саме такий рівень шанування названого ранньохристиянського сподвижника віри фіксується в Чернігові та його околиці впродовж кінця XVII – другої половини XVIII ст.²⁴, хоча початки цього культу сягають, щонайпізніше, середини XII ст.

Примітки

¹ Порівняння означеної частини міських планів на прохання автора розкопок здійснив кандидат історичних наук О. Бондар.

² Фонди Національного архітектурно-історичного заповідника «Чернігів стародавній», інв. № ДА 4534/633.

³ З розкопок на вул. Кирпоноса 7 походять дві цілі карнизні кахлі з подібною орнаментациєю. Розміри першої: 12,5×22×7,2 см, другої (більш подібної до кахлі з ями № 15): 14,5×22,5×9,8 см. Фонди Чернігівського обласного історичного музею імені В. В. Тарновського, інв. № Арх 1305, інв. № Арх 1306 [8, с. 9].

⁴ Фонди Національного архітектурно-історичного заповідника «Чернігів стародавній», КН № 2054/206.

⁵ Контури стоп – нечіткі, «розмиті» через оплавлення поливи.

⁶ Збірка Національного Києво-Печерського історико-культурного заповідника, інв. № Арх.-954/3 [33, с. 137, (кольорова іл.-вставка)].

⁷ Означена форма обрису отвору румпи цілком упевнено визначається за його (отвору) вцілілим фрагментом. Крім того, до сьогодні на Чернігівщині кахлі з румповим отвором круглястих обрисів взагалі невідомі, хоча поширення цих керамічних виробів фіксуються з часів входження регіону до складу Речі Посполитої, тобто з XVII ст. Датування підтверджено аналогами. Велика кількість кахлів із кутастою (підквадратною / підпрямокутною) формою румпового отвору походять з об'єктів датованих на підставі знахідок монет. Щобільше, під час розкопок у Новгороді-Сіверському 2003 року була знайдена відповідна кахля з позначеною на лицевій пластині датою: «1649» [9, с. 16].

⁸ Мовиться про уламок керамічної архітектурно-декоративної рельєфної плитки, виявлений М. Холостенком 1948 року в засипці (з цегляного бою), яка перекривала поріг західного порталю давньоруського архітектурного об'єму Борисоглібського собору [1, с. 72, 73, рис. 64]. У засипці ж уламок імовірно потрапив у процесі прибудови на межі XVII–XVIII ст. до західного фасаду храму восьмигранного баштоподібного притвору (демонтованого в другій половині XX ст.) і облаштування, відповідно, оновленого пор-

ІСТОРИЯ

талу-проходу з підвищеним порогом [1, с. 72, 73, рис. 64; 30, (ил.-вставка между с. 21–22, 46–47)]. Означений уламок охоплює нижній правий кут плитки. Реальні розміри його лишаються, на жаль, невідомими (у звіті 1948 року вони не вказані в текстовій частині, а представлену світліну виконано без масштабу). На уламкові видно рельєфне зображення нижньої частини людської постаті. Ноги оголені, пах і верхня частина стегон прикриті неширокою листяною опаскою. За постаттю людини на поземі видніється відносно невелика фігура стоячого лева (у висоту сягає до колін головного персонажа), що спрямована до правого краю композиції. Тварина наділена пишною гривовою, що складається з хвилястих пасм, довгим, опущений донизу хвостом, кінчик якого закручений і піднесений догори, та лапами із випущеними пазурами. Передня частина (протома) лев'ячої фігури визирає праворуч від гомілкової частини ніг людського персонажа. Морда звіра повернута у фас, на ній рельєфом позначено очі, ніс і пащу. На голові видніються округлі вуха, над головою – два (один над одним) пагони-трилисники. Подібний пагон-трилисник (із двома додатковими пагонами, що завершуються круглястими бруньками) зображено під фігурою лева при нижньому краю виробу. Дрібніші пагони-трилисники видніються при стопах персонажа [1, с. 72, 73, рис. 64]. Як за загальним /-ою ідейно-формальним ладом і структурою (зокрема, наявною рамою з рослинним декором), за місцем знахідки і, можливо, за місцем початкового монтування (на фасаді культової будови), а також за хронологічним виміром аналізовану знахідку з Борисоглібського собору реально співвіднести із групою керамічних ікон Чернігівщини, які датуються межею XVII–XVIII ст. [36, с. 91, 93, 115; 37, с. 209, рис. 103; 28, с. 56–58; 42, с. 176, рис. 12; 10, с. 3, рис. 33].

⁹ Відомий зразок рельєфної теракотової кахлі XVIII ст. із Полтавщини, на лицевій пластині якої відтворено сюжет Гріхопадіння Адама і Єви (Національний музей українського народного декоративного мистецтва) [71, с. 164, 168, 189, (іл.) 127].

¹⁰ Про фортецю («Городище») XVI–XVII ст., на території якої постав скит, див. [15, с. 335–338].

¹¹ Такі кахлі виготовлялися, імовірно, невеликими партіями, а то й в одному екземплярі (під конкретне замовлення?), для оформлення центральної частини півного дзеркала.

¹² У публікаціях К. Широцького й Г. Лукомського репродуковано світліни печей із садиби Дараганів «Покорщина» у м. Козельці Чернігівської обл., що були облицьовані кахлями з рельєфними клеймами / картушами та розписними сюжетними композиціями, переважно «голландськими сценами» [38, с. 29–37, іл.-вставка між с. 30–31; 81, с. 100–114, рис. 41]. Садибу було збудовано в 50–60-их роках XVIII ст. [81, с. 101, 107–113, рис. 41; 50, с. 303–304]. Цей факт апіорі спростовує датування декоративного оздоблення печей «Покорщини» першою половиною XVIII ст. [33, с. 15, 174, (іл.)]. Натомість означені печі були або синхронними названій садибі і, відповідно, походили з другої половини названого століття, або пізнішими (що імовірніше) і походили з часу перебування садиби в першій половині XIX ст.

¹³ Про імовірність подібного комбінування різних типів кахлів на дзеркалі печі опосередковано свідчить характер обрамлення згаданої вже керамічної плитки з рельєфним багатофігурним зображенням, уламок якої було виявлено в 1948 року при архітектурно-археологічних дослідженнях західного фасаду Борисоглібського храму Чернігова [1, с. 72, 73, рис. 64].

¹⁴ На соборі єпископ виявив себе прихильником і головним поборником настановлення київським митрополитом русина Климента (Клима) Смолятича [34, с. 208; ін.].

¹⁵ Прикладом таких зображень може слугувати рельєфна подоба анахорета-пустельника (Макарія Єгипетського / Онуфрія Великого) на уламкові (3,9×1,8 см) стеатитової натільної / нагрудної двобічної іконки роботи візантійського майстра початку XIII ст., що була віднайдена, найвірогідніше, на теренах Середньої Наддніпрянщини і початково належала до збірки Богдана і Варвари Ханенків (нині в колекції Музею історії Києва) [51, с. 133–134, фото 3: 2].

¹⁶ Збірка Гданської бібліотеки Польської академії наук (Polska Akademia Nauk Biblioteka Gdańska). «Dedikacya...» була створена в Чернігові на честь гетьмана Івана Мазепи з нагоди виготовлення коштом останнього срібнокованої шати на кіот чудотворної ікони «Пресвятої Богородиці Троїцько-Іллінської». Задум і ідейно-тематичного й, можливо, загального формально-композиційного планів «Dedikacy(i)...» належав ігумену чернігівського Троїцько-Іллінського монастиря, а разом письменнику й граверу (?) Лаврентію Крщоновичу [69, с. 436, 437; 12, с. 101, 145–150; 80, с. 47, 48, (іл.); 84, s. 80 etc.]. Наведена дата, яка відтворена літерами («року АХЧЕ»), міститься на нижньому полі естампа, ліворуч від центрального картуша з краєвидом штурму козацькими й російськими військами турецької фортеці Казі(и)кермен («Касъкермен») на Дніпрі [56, с. 430, (іл.)]. Таке хронологічне визначення графічного оздоблення цієї тези тим очевидніше, що відтворена на гравюрі військова баталія відбулася в кінці літа саме 1695 року [35, с. 154–155]. Раніше І. Ситий визначив час появи «Dedikacy(i)...» в межах осені / початку зими 1695 року [63, с. 115, 117]. Натомість написання (остаточна редакція?) тексту й сам видрук тези здійснив Л. Крщонович уже в наступному (1696), імовірно, році [12, с. 145–150]. Спроби віднести появу твору до 1691 року [56, с. 180, 182, 309, 329, 366, 367, 414, 430, 487, (іл.); 69, с. 436] позбавлені будь-яких підстав.

¹⁷ Публікації зображення див. [54, с. 49–50, мал. 14; 29, с. 300; 25, с. 23, 34–35; ін.].

¹⁸ Тут слід застерегти, що в першому, прижиттєвому виданні названої роботи М. Маркова (1716) параграф під назвою «Дополнение о пещерах», в якому мовиться про Онофрїївські печери, ще відсутній [40]. Зважаючи, однак, на дату смерті автора: 13 серпня 1819 року [87], відомості про підземну пам'ятку були, вочевидь, зафіксовані ним у період між 1816 і серединою 1819 років.

¹⁹ Загальна площа виступу-відрога сягає близько 1,5 га. По його вершині пролягає вул. Віхніна [61, с. 174, 175–176, 178; 60, с. 174, 175–176, 178].

ОЛЕНА ЧЕРНЕНКО, РОСТИСЛАВ ЗАБАШТА. ЧЕРНІГІВСЬКА КАХЛЯ...

²⁰ Певним орієнтиром може слугувати час закриття Онуфріївського скиту Антонієвого Любецького монастиря. Ця подія сталася в проміжку між 1734 і 1762 роками. До слова, у 1786 році, згідно з указом Катерини II, увесь Троїцько-Іллінський монастир було ліквідовано («обращен») «для помещения университета, в сем городе [Чернигове. – Р. 3.] учрежденного» [19, с. 31–32]. Проте університет, як відомо, так і не було відкрито, а в монастирських приміщеннях (довкола Троїцького собору) розмістилися різні адміністративні установи. Згодом, 1796 року, тут було облаштовано резиденцію чернігівських архієреїв [19, с. 31–32, 34]. Наразі показовими є свідчення А. Єфімова, який зазначив той факт, що споруди монастиря і церкви, «<...> оставшиеся в течении нескольких лет [після закриття монастиря. – Р. 3.] без хозяйственного наблюдения, пришли в такое плачевное состояние, что потребовали казенных сумм для ремонта» [19, с. 34].

²¹ Цей чоловічий монастир називався Любецьким Антоніївським / Антоніївським Любецьким. Подекуди він іменувався також Воскресенським за назвою головного храму [18, с. 46–47].

²² Саме Інокентій Щирський, разом з Іоною Можевським (обидва – монахи-старці, які сповідували аскетизм та чин печерництва), були ініціаторами відновлення монашої обителі в Любечі [46, с. 20–22; 53, с. 131].

²³ У 1751 році А. Шафонський ще згадує Онуфріївську пустиню, «в которой только одна церковь святого Онуфрия стоит, и в ней в его только день служба отправляется» [79, с. 325].

²⁴ До слова, додатковим і вельми виразним доказом поширення культу Онуфрія Великого в Чернігові періоду раннього Нового часу в майбутньому може виявитися вже нераз згаданий уламок керамічної архітектурно-декоративної плитки (керамічної ікони?) кінця XVII чи початку XVIII ст. із Борисоглібського собору, на якому зацілів фрагмент багатофігурної композиції, що вельми нагадує композицію проаналізованої рельєфно-поліхромної кахлі з господарчої ями № 15 (див. примітку № 8). Однак для підтвердження цього робочого припущення ще належить здійснити ретельні фактографічні, іконографічні та історико-порівняльні дослідження означеної знахідки.

Джерела та література

1. Борисоглебский собор в Чернигове. Материалы обследования. Киев, 1948. Науковий архів документів реставрації Національного Архітектурного заповідника «Софія Київська». КН 6534. НАДР 1718. 86, (64) с. : іл.
2. Губернский город Чернигов. Карта Черниговской губернии с разделением уездов и с расположением вокруг оной уездным городам планов и табелей, показывающих расстояние и число селений строений и народа. Національна бібліотека України імені В. Вернадського. Відділ картографії. № 23440.
3. План г. Чернигова с окрестностями. 1706 г. [Абрис Черниговский. 1706 года]. Отдел рукописей Библиотеки Российской академии наук (отделение в Санкт-Петербурге), Собр. иностр. рук., F° 266, т. 3, л. 35 об. (чертеж № 161).
4. План черниговской крепости со строениями 1751 года (копія). Національний архітектурно-історичний заповідник «Чернігів стародавній». Документальний фонд. КН-1131/1-17.
5. Фотокопії планов Чернигова XIX – начала XX вв. Чернігівський обласний історичний музей імені В. В. Тарновського. Інв. № Вф 4218.
6. Фрагмент плану Чернигова 1757 р. із зображенням центральної частини міста. Копія. Чернігівський обласний історичний музей імені В. В. Тарновського. Музейний фонд Фотокопії планов Чернигова XIX – начала XX вв. Інв. Вп № 2257/3.
7. Черненко О. Є. Звіт про науково-рятівні археологічні дослідження на території стародавнього Чернигова у 2018 році (вул. Мстиславська, 3-А). Науковий архів Інституту археології НАН України. Фонд експедицій: [б. н.], Т. 1. 228 с.
8. Черненко О.Є. Звіт про охоронні археологічні дослідження на території Чернігівського посаду в 2002 році (сучасна вул. Кирпоноса, 7). Науковий архів Інституту археології НАН України. Фонд експедицій: 2002/175. 125 с.
9. Черненко О.Є., Казаков А. Л. Звіт про охоронні археологічні дослідження на території Новгород-Сіверського Спасо-Преображенського монастиря в 2003 році. Науковий архів Інституту археології НАН України. Фонд експедицій: 2003/227. 137 с.
10. Черненко О. Є., Казаков А. Л., Кедун І. С. Звіт про охоронні археологічні дослідження на території Спасо-Преображенського монастиря в Новгороді-Сіверському Чернігівської області у 2004 р. Науковий архів Інституту археології НАН України. Фонд експедицій: 2004/197. 55 с.
11. Черненко О. Є., Сорокин С. О. Звіт про охоронні археологічні дослідження на території Чернігівського посаду по вул. Кирпоноса, 7 у 2003 р. Науковий архів Інституту археології НАН України. Фонд експедицій: 2003/191. 55 с.
12. Адрюг А. Графіка Чернигова другої половини XVII – початку XVIII століть. Чернігів : видавництво Чернігівського ЦНІІ, 2017. 198 с. : іл.
13. [Болховітінов Є.] Описание Киево-Софийского собора и киевской иерархии. Болховітінов Є. *Вибрані праці з історії Києва*. Київ, 1995. С. 35–270.
14. Бондар О. Чернігів: місто і фортеця у XIV–XVIII ст. Київ : Видавець Олег Філюк, 2014. 178 с.
15. Веремейчик О. М., Бондар О. М., Осадчий Є. М. Онуфріївський скит біля Любеча. *Могилянські читання 2010 року*. Київ, 2011. С. 335–338.

ІСТОРІЯ

16. Виноградська Л. Колекція керамічних виробів XVII–XVIII ст. з розкопок у Чернігові. *Нові дослідження пам'яток козацької доби в Україні*. Київ, 2005. Вип. 14. С. 86–92.
17. Виноградська Л. І. До питання про хронологію середньовічної кераміки з Новгород-Сіверського. *Археологія*. 1988. № 61. С. 47–55.
18. Віроцький В. Д., Карнабіда А. А., Киркевич В. Г. Монастирі та храми землі Сіверської. Київ : Техніка, 1990. 92 с. : іл.
19. Ефимов А., протоиерей. Черниговский Свято-Троицкий-Ильинский монастырь, ныне Троицкий-Архирейский дом. Его прошлое и современное состояние. 1069–1911 г.г. Чернигов : Типография Губернского правления, 1911. 67 с. : ил.
20. Забашта Р. Культ і образ Онуфрія Великого в духовному просторі Руси-України (у друці).
21. Забашта Р. Нотатки до історії культу Онуфрія Великого в Чернігові. *Матеріали до українського мистецтвознавства*. Київ, 2003. Вип. 3. С. 147–154.
22. Забашта Р. Онуфріївський печерний комплекс у Чернігові: до питання хронологічної атрибуції. *Записки Наукового товариства Шевченка*. Львів, 2005. Т. ССXLIX : Праці Комісії архітектури та містобудування. С. 417–428.
23. Забашта Р. Стінопис бабинця Святоюріївської церкви Дрогобича й культ преподобного Онуфрія в Україні. *Тематичний збірник Святопокровського жіночого монастиря Студійного Устауу*. [б. м., б. р.]. Вип. 2 : Християнські культу в Україні. С. 7–19.
24. Забашта Р. Фресковий образ святого Онуфрія Великого в Софії Київській: історико-іконографічний вимір. *Княжа доба: історія і культура*. Львів, 2014. Вип. 8. С. 119–143.
25. Запаско Я., Ісаєвич Я. Пам'ятки книжкового мистецтва. Каталог стародруків, виданих на Україні. Львів : Вид. при ЛДУ видавничого об'єднання «Вища школа», 1984. Кн. 2. Част. 1 (1701–1764). 131, [1] с. : іл.
26. [Зверинский В. В.]. Материалы для историко-топографического исследования о православных монастырях в Российской империи, с библиографическим указателем. III. Монастыри закрытые до царствования императрицы Екатерины II. Составил В. В. Зверинский (печатається под наблюдением Н. П. Собко). Санкт-Петербург : Синодальная типография, 1897. [6], 260 с.
27. Ильенко И. В. Реконструкция изразцовых печей в келиях Елецкого монастыря в Чернигове. *Теория и практика реставрационных работ*. Сборник № 3 НИИТИиППСА. Москва, 1972. С. 109–116.
28. Ігнатенко І. М. Чернігівські керамічні рельєфи XVII–XVIII ст. (Проблеми історії і реставрації). *Міжнародна науково-практична конференція «Реставрація музейних пам'яток в сучасних умовах. Проблеми і шляхи вирішення»*. Київ, 1998. С. 56–58.
29. Каменева Т. Н. Черниговская типография, ее деятельность и издания. *Труды Государственной библиотеки СРСР ...* Москва, 1959. Т. III. С. 255–320.
30. Картины церковной жизни Черниговской епархии из IX вековой ее истории. [Київ : Фото-лито-типографія «С. В. Кульженко», 1911]. [8], 207, [1], [106] с. : ил., карта.
31. Коваленко В. П. Основные этапы развития древнего Чернигова. *Чернигов и его округа в IX–XIII вв.* Київ: Наукова думка, 1988. С. 22–33.
32. Коваленко О. Неопублікований опис Любецького Антоніївського монастиря 1781 р. *Сіверський літопис*. 2014. № 6 (120). С. 64–70.
33. Колупаєва А. Українські кахлі XIV – початку XX століть. Історія. Типологія. Іконографія. Ансамблевисть. Львів : ІН НАН України, 2006. 384 с. : іл.
34. Літопис руський за Іпатським списком / пер. з др. Л. Є. Махновця; відп. ред. О. В. Мишанич. Київ : Дніпро, 1989. XVI, 591, [1] с. : іл.
35. Літопис Самовидця / вид. підготовлене канд. філ. наук Я. І. Дзирою. Київ : Наукова думка, 1971. 208 с. : іл.
36. Логвин Г. Н. По Україні. Стародавні мистецькі пам'ятки. Київ: Мистецтво, 1968. 463, [1] с. : іл.
37. Логвин Г. Н. Чернигов, Новгород-Северский, Глухов, Путивль. Москва: Искусство, 1980. 287, (1) с. : ил.
38. Лукомский Г. Несколько памятников в Козельце. *Старые годы. Ежемесячник для любителей искусства и старины*. Санкт-Петербург, 1912. Март. С. 29–37.
39. [Маркевич Н. А.]. Чернигов. Историческое и статистическое описание Чернигова... Сочинение Николая Маркевича. Чернигов : Печатано в Губернской типографии, 1852. [2], 177, [1] с. (Из. Черниг. Губ. Вед. 1852 г. № 8, 9, 10 и 11 12).
40. Марков М. О достопамятностях Чернигова. [б. м.], 1816. 56, [1] с. [Відбитка з: Периодические сочинения об успехах народного просвещения. Санкт-Петербург, 1816. № XLI].
41. [Марков М. Е.]. О достопамятностях Чернигова. Сочинение бывшего директора училищ Черниговской губернии, статскаго советника, М. Е. Маркова. Москва : В Университетской типографии, 1847. [2], 25 с.
42. Мезенцев В. І. Закладна дошка домової церкви І. Мазепи у Батурині та керамічні рельєфи Чернігівщини XVII–XVIII ст. *Сіверщина в історії України*. Київ ; Глухів, 2012. Вип. 5. С. 176–188.
43. Мезенцев В. І. Про формування міської території давнього Чернігова. *Археологія*. 1980. № 34. С. 53–64.
44. [Милорадович Г.]. Антониевский Любечский мужской монастырь. *Милорадович Г. Местечко Любеч (Прежде бывший город)*. Чернигов ; Санкт-Петербург, 1855 ; 1859. С. 2–3, 43–45.

ОЛЕНА ЧЕРНЕНКО, РОСТИСЛАВ ЗАБАШТА. ЧЕРНІГІВСЬКА КАХЛЯ...

45. [Милорадович Г.]. Приложение 2. Синодик Антониевского Любечкого монастыря. *Милорадович Г. Местечко Любеч (Прежде бывший город)*. Чернигов ; Санкт-Петербург, 1855 ; 1859. С. 1–79.
46. [Милорадович Г. А.]. Любеч, Черниговской губернии, Городнинского уезда. Родина преподобного Антония Печерского. Сочинение Г. А. Милорадовича. Москва : Издание ИОИДР, 1870. 159 с.
47. Мироненко Л. В. Кахляні композиції у декорі печей Батурина останньої третини XVII – початку XVIII ст. *Археологія і давня історія України*. Київ, 2018. №3 (28). С. 78–87.
48. Моця О., Казаков А. Давньоруський Чернігів. Київ : Стародавній Світ, 2011. 316, [32] с. : іл.
49. Нові студії з історії Києва Володимира Івановича Щербини / авт. передм. М. С. Грушевський ; авт. вст. ст. С. Глушко, С. Шамрай, К. Антипович. Київ : друкарня Української академії наук, 1926. 39, 167 с.
50. Памятники градостроительства и архитектуры Украинской ССР. Киев : Будівельник, 1986. Т. 4. 375, (1) с. : іл.
51. Пекарская Л. В., Пуцко В. Г. Византийская мелкая пластика из археологических находок на Украине. *Южная Русь и Византия : сборник научных трудов (к XVIII конгрессу византинистов)*. Киев, 1991. С. 131–138.
52. Полное собрание русских летописей. Москва: Языки русской культуры, 2001. Т.1: Лаврентиевская летопись. 496 с.
53. Попельницька О. Зібрання кахлів XIV–XVIII ст. Національного музею історії України: огляд колекції, історія формування. *Український керамологічний журнал*. 2005. № 1–4 (15–18). С. 81–92.
54. Попов П. Матеріали до словника українських граверів. Київ : [Український науковий інститут книгознавства], 1926. 142 с. : іл.
55. Правило къ Б(о)ж(є)стве(н)ному причащенію. з наставленіє(мъ) какъ долже(н) пре(д)оуго(в)ляти себе вся(к) їерей къ служенію Б(о)ж(є)стве(н)нїя луту(р)гїи, от оустава С(вя)тыя Соборнїя Ц(є)ркве собраное... [Ченѣгов] : в Тип-и С(вя)то Тро(є): Їлль(н). Че(р)нѣ(г). [обителї], 1720. [10], 131, [1], 134–178, [1] арк. : іл.
56. Радишевський Р., Свербигуз В. Іван Мазепа в сарматсько-роксоланському вимірі високого бароко. Київ : Просвіта, 2006. 552 с. : іл.
57. Руденок В. Я. Тайны монастырских подземелий. Исторические памятники Черниговщины; 3-е изд., дополн. Чернигов : РИК «Деснянська правда», 2003. 64 с. : іл.
58. Руденок В. Я., Новик Т. Г. Антонієві печери Чернігівського Троїцько-Іллінського монастиря. Чернігів : Десна Поліграф, 2019. 160 с. : іл.
59. Руденок В. Я., Новик Т. Г. Археологічні дослідження залишків пізньосередньовічного мосту з галереєю на території Іллінського монастиря в Чернігові. *Могилянські читання 2011 року*. Київ, 2012. С. 444–449.
60. Руденок В. Я., Новик Т. Г. Зникла печерна обитель. До проблеми існування давньоруського Онуфрієвського печерного монастиря на Болдиних горах у Чернігові. *Конотопські читання*. Донецьк : Ноулідж (Донецьке відділення), 2014. Вип. V : Збірник публікацій за результатами Конотопських читань 2014 року. С. 174–178.
61. Руденок В. Я., Новик Т. Г. Маловідомі підземні споруди Болдиних гір в Чернігові. *Могилянські читання 2011 року*. Київ, 2012. С. 450–456.
62. Рыбаков Б. А. Древности Чернигова. *Материалы и исследования по археологии СССР*. Москва, 1949. № 11. С. 7–99.
63. Ситий І. Дедикація ясновельможному Іоанну Мазепі – шедевр чернігівського друкарства. *Україна між Польщею і Росією : матеріали Міжнародної науково-практичної конференції, приуроченої до 330-ї річниці Вічного миру (1686) і 350-ї річниці Андрусівського перемир'я (1667) (23 грудня 2016 р., м. Київ)*. Ніжин, 2016. С. 115–126.
64. Сіткарьова О. В. Архітектурний ансамбль Києво-Печерської лаври та її історичного оточення за доби гетьмана І. С. Мазепи. Київ : Довіра, 2005. 196 с. : іл.
65. Слюнькова И. Н. Монастыри восточной и западной традиции. Наследие архитектуры Беларуси. Москва : Прогресс–Традиция, 2002. 600 с. : іл.
66. Смолічев П. Чернігів та його околиці за часів великокнязівських. *Чернігів і Північне Лівобережжя: огляди, розвідки, матеріали*. [Київ] : Державне видавництво України, 1928. С. 118–146.
67. Спаська Є. Ганчарські кахлі Чернігівщини. Київ : вид. Київського краєвого сіль.-госп. музею та П. П. П. виставки, 1928. 32, [12] с. : іл.
68. Спаська Євг. Кахлі Чернігівщини (XVIII–XIX ст.). Попереднє звітлення. Київ, 1927. 24, [2] с. (Відбиток зі Збірника «Український музей», ч. I, видання Укрнауки У.С.Р.Р.).
69. Степовик Д. Українська гравюра бароко. Майстер Ілля, Олександр Тарасевич, Леонтій Тарасевич, Інокентій Щирський. Київ : Кліо, 2013. 496 с. : іл.
70. Сытый Ю. Н. Укрепления древнерусского Чернигова. *Русь в IX–XII веках: общество, государство, культура*. Москва ; Вологда, 2014. С. 193–220.
71. Тищенко О. Р. Історія декоративно-прикладного мистецтва України (XIII–XVIII ст.). Київ : Либідь, 1992. 192 с. : іл.
72. Феатронъ или Позоръ нравоучите(ль)ный ц(а)рем, кн(я)земъ, В(є)л(и)ка(м), и всѣм сп(а)сительный... приасноу описанъ трудолюбнымъ тцаніємъ... Іоанна Максимовича... [Чернѣгѡвъ] : в Тв(п). С(вя)т(о): Трое(ц): Или(н)ск: Чернѣгѡв(в). [обителї], 1708. 436 арк. : іл.

ІСТОРИЯ

73. Филарет. Историко-статистическое описание Черниговской епархии. Чернигов : Типография Г. Л. Шапиры, 1873. Кн. 1 : Общий обзор епархии. [2], 152, [2] с.
74. Филарет. Историко-статистическое описание Черниговской епархии. Чернигов : Губернская типография, 1873. Кн. 2 : Черниговский архиерейский дом, духовная семинария и училище. [2], 240, [2] с.
75. Филарет. Историко-статистическое описание Черниговской епархии. Чернигов : Губернская типография, 1873. Кн. 4 : Женские и закрытые монастыри. [2], 255, [1], IV, [2] с.
76. Филарет. Историко-статистическое описание Черниговской епархии. Чернигов : Земская типография, 1874. Кн. 6 : Уезды: Новгородсеверский, Сосницкий, Городницкий, Конотопский и Борзенский. [2], 541, [3], 4 с.
77. Хижняков В. М. Черниговская старина (1765–1810 гг.). По архивным бумагам городской думы. *Киевская старина*. 1899. Т. LXV. С. 367–407.
78. Черненко О. Є., Новик Т. Г. Археологічні дослідження окольного граду м. Чернігова в 2018 році (попереднє повідомлення). *Карнабедівські читання*. Чернігів, 2019. Вип. 4. С. 244–247.
79. [Шафонский А.]. Черниговского наместничества топографическое описание с кратким географическим и историческим описанием Малые России, из частей коей оное наместничество составлено, сочиненное действительным статским советником и кавалером Афанасием Шафонским. С четырьмя географическими картами. В Чернигове, 1786 года. Издал М. Судиенко. Киев : В Университетской типографии, 1851. XXII, 697, [1] с. 4 карты.
80. Шевчук В. Співці музи роксоланської в Чернігові. Києво-чернігівський осередок поетів другої половини XVII та першої половини XVIII століття. *Чернігівські Афіни*. Київ, 2002. С. 44–56.
81. Шероцкий К. Очерки по истории декоративного искусства Украины. I. Художественное убранство дома в прошлом и настоящем. Киев : Типография «С. В. Кульженко», 1914. 141, [1] с. : ил.
82. Штанкіна І. В. Чернігівські кахлі кінця XVI – початку XX століть (гене́за, типологія, художньо-стилістичні особливості): автореф. дис. канд. мистецтвознав.: 17.00.06 / Львівська національна академія мистецтв. Львів, 2007. 19 с.
83. Čeněk P. Velký obrazový atlas gotických kochlových reliéfů. Čechy, Morava, české Slezsko. Praha : Nakladatelství Libri, 2017. 544 s. : il.
84. Gembarowicz M. Wawrzyniec–Laurenty Krzczonowicz, nieznaný sztycharz drugiej połowy XVII wieku. *Folia historiae atrium*. Kraków, 1981. T. 17. S. 49–120.
85. Kaster G. Onuphrius (Eunuphrius, Honufrius) der Große Asket. *Lexikon der christlichen Ikonographie*. Rom ; Freiburg ; Basel ; Wien, 1976. Band 8 : Ikonographie der Heiligen. Meletius bis zweiundvierzig Martyrer. Register. Sp. 84–88.
86. Sauguet J.-M., Celetti M. Ch. Onofrio, eremit, santo. *Bibliotheca sanctorum*. [Roma], 1967. Vol. 9. Coll. 1187–1200.
87. Марков Михайло Єгорович. URL : https://uk.wikipedia.org/wiki/Марков_Михайло_Єгорович.
88. Попельницька О. Художні кахлі XIV–XVIII ст. з зібрання Національного музею історії України. URL : <https://www.academia.edu/32065148/Кахли.pdf>.
89. Festes d'arreu – La Passejà de Sant Onofre. URL : <https://www.barcelona.cat/museu-etnologic-culturesmon/montjuic/ca/passeja-sant-onofre>.

References

1. Scientific Archives of Restoration Documents of the National Architectural Sanctuary Complex St. Sophia of Kyiv: KN 6534, NADR 1718, 86, (64) pp., ill.: *Ss Boris and Gleb Cathedral in Chernihiv. Survey Materials. Kiev, 1948* [in Russian].
2. Volodymyr Vernadskyi National Library of Ukraine's Cartography Department: no. 23440: *Governorate's City Chernihiv. A Map of the Chernihiv Governorate with the Division of Districts and with the Location of Plans and Charts of District Towns around the Map, Showing the Distance and Number of Settlements, Buildings and Residents* [in Russian].
3. Manuscript Department of the Library of the Russian Academy of Sciences (St Petersburg's Section). Collection of Foreign Manuscripts: Fo 266, vol. 3, folio 35 rev. (diagram no. 161): *A Plan of Chernihiv with Neighbourhood. 1706. [A Outline of Chernihiv in 1706]* [in Russian].
4. National Architectural and Historical Sanctuary *Ancient Chernihiv*. Documens' Fund: KN-1131/1-17: *A Plan of the Chernihiv Fortress with Its Buildings (copy)* [in Russian].
5. Vasyl Tarnovskyi Chernihiv Regional Historical Museum: inv. no. Vf 4218: *Photocopies of Chernihiv's Plans in the XIXth – early XXth Centuries* [in Russian].
6. Vasyl Tarnovskyi Chernihiv Regional Historical Museum. Museum Fund: inv. no. Vp 2257/3: *Photocopies of Chernihiv's Plans in the XIXth – early XXth Centuries. A Fragment of the 1757 Chernihiv Plan Depicting the Central Part of the City (copy)* [in Russian].
7. NAS of Ukraine's Institute of Archeology. Scientific Archives (thereafter – NASU IA SA): expeditions' fund (no number), vol. 1. 228 pp.: *CHERNENKO, Olena. A Report on Scientific and Rescue Archaeological Excavations on the Territory of Ancient Chernihiv in 2018 (3-A, Mstyslavka Str)* [in Ukrainian].

ОЛЕНА ЧЕРНЕНКО, РОСТИСЛАВ ЗАБАШТА. ЧЕРНІГІВСЬКА КАХЛЯ...

8. NASU IA SA: expeditions' fund 2002/175, 125 pp.: CHERNENKO, Olena. *A Report on Protective Archaeological Excavations on the Territory of Chernihiv Posad (Trading Quarter) in 2002* (now – 7, Kyrponosa Str) [in Ukrainian].
9. NASU IA SA: expeditions' fund 2003/227, 137 pp.: CHERNENKO, Olena and A. KAZAKOV. *A Report on Protective Archaeological Excavations on the Territory of Novhorod-Siverskyi's Transfiguration Monastery in 2003* [in Ukrainian].
10. NASU IA SA: expeditions' fund 2004/197, 55 pp.: CHERNENKO, Olena, A. KAZAKOV and I. KEDUN. *A Report on Protective Archaeological Excavations on the Territory of the Transfiguration Monastery in Novhorod-Siverskyi (Chernihiv Region) in 2004* [in Ukrainian].
11. NASU IA SA: expeditions' fund 2003/191, 55 pp.: CHERNENKO, Olena and S. SOROKYN. *A Report on Protective Archaeological Excavations on the Territory of Chernihiv Posad (Trading Quarter) in 2003* (now – 7, Kyrponosa Str) [in Ukrainian].
12. ADRUH, Anatoliy. *Graphics of Chernihiv in the Latter Half of the XVIIth to Early XVIIIth Centuries*. Chernihiv: Chernihiv State Centre for Science, Innovation and Informatisation, 2017, 198 pp.: il. (in Ukrainian).
13. BOLKHOVITINOV, Eugenius. A Description of the Kyiv-Sophia Cathedral and the Kyiv Hierarchy. In: Eugenius BOLKHOVITINOV. *Selected Works on the History of Kyiv*. Kyiv, 1995, pp. 35–270 [in Russian].
14. BONDAR, Oleksandr. *Chernihiv: A City and a Fortress in the XIVth to XVIIIth Centuries*. Kyiv: Oleh Filiuk Publisher, 2014, 178 pp. [in Ukrainian].
15. VEREMEYCHYK, Olena, Oleksandr BONDAR and Yevhen OSADCHYI. The St. Onuphrius Skete near Liubech. In: V. KOLPAKOVA, ed.-in-chief, *The Mohyla Readings 2010. Collected Scientific Works. Issues of Preserving and Studying Museum Monuments. Current State of Affairs, Recent Techniques, and Prospects*. National Kyiv-Pechersk Historical and Cultural Reserve. Kyiv, 2011, pp. 335–338 [in Ukrainian].
16. VYNOHDODSKA, Larysa. A XVIIth–XVIIIth-Century Collection of Ceramic Ware from Excavations in Chernihiv. In: Dmytro TELEHIN, ed.-in-chief, *New Studies of Cossack-Era Monuments in Ukraine*, Kyiv, 2005, vol. 14, pp. 86–92 [in Ukrainian].
17. VYNOHDODSKA, Larysa. On the Issue of Chronology of Medieval Ceramics from Novhorod-Siverskyi. In: Ivan ARTEMENKO, ed.-in-chief, *Archeology*, 1988, 61, 47–55 [in Ukrainian].
18. VIROTSKYI, Volodymyr, Andriy KARNABIDA, Viktor KYRKEVYCH. *Monasteries and Churches of Siveria*. Kyiv: Tekhnika, 1990, 92 pp., ill. [in Ukrainian].
19. YEFIMOV, Aleksandr, archpriest. *Chernihiv Holy Trinity – St Elijah Monastery, Now the Holy Trinity – Bishop's House. Its Past and Current Condition. 1069–1911*. Chernihiv: Governorate's Government Printing House, 1911, 67 pp., ill. [in Russian].
20. ZABASHTA, Rostyslav. *Cult and Image of Saint Onuphrius the Great in Spiritual Dimension of Rus-Ukraine* (in print) [in Ukrainian].
21. ZABASHTA, Rostyslav. Notes for the History of Saint Onuphrius the Great's Cult in Chernihiv. In: Hanna SKRYPNYK, Alla TERESHCHENKO, Mariya ZAHAYKEVYCH et al (editorial board). *Materials for the Ukrainian Art History: Collected Scientific Papers*, Kyiv: M. Rylskyi IASFE Publishers, 2003, iss. 3, pp. 147–154 [in Ukrainian].
22. ZABASHTA, Rostyslav. St Onuphrius' Cave Complex in Chernihiv: On the Issue of Its Chronological Attribution. In: Oleh KUPCHYNSKYI, ed.-in-chief, *Proceedings of the Shevchenko Scientific Society*, Lviv, 2005, vol. CCX-LIX: *Papers of Architecture and Urban Planning Commission*, pp. 417–428 [in Ukrainian].
23. ZABASHTA, Rostyslav. Mural Painting in the Gyneconitis of St. George's Church in Drohobych and the Cult of the Venerable Onuphrius in Ukraine. In: *Thematic collection of the Intercession of the Most Holy Theotokos Nunnery of the Studite Rule*. [sine loco, sine anno], no. 2: *Christian Cults in Ukraine*, pp. 7–19 [in Ukrainian].
24. ZABASHTA, Rostyslav. Fresco Image of the Saint Onuphrius the Great in Sophia of Kyiv: A Historical and Iconographic Dimension. In: Volodymyr Aleksandrovych, ed.-in-chief, *Princedom's Epoch: History and Culture*. Ivan Krypakevych Institute of Ukrainian Studies of NAS of Ukraine. Lviv, 2014, vol. 8, pp. 119–143 [in Ukrainian].
25. ZAPASKO, Yakym, Yaroslav ISAYEVYCH. *Monuments of Book Art. A Catalogue of Old Printed Books Published in Ukraine*. Lviv: View. LSU's Higher School Publishers, 1984, vol. 2, pt. 1: (1701–1764), 131, [1] pp., ill. [in Ukrainian].
26. ZVERINSKIY, Vasiliy. *Materials for Historical and Topographical Research on Orthodox Monasteries in the Russian Empire, with Bibliographical Index. III. Monasteries that Were Closed before the Reign of Empress Katherine II. Compiled by Vasiliy Zverinskiy (Published under the Supervision of Nikolay Sobko)*. St. Petersburg: Synodal Printing House, 1897, [6], 260 pp. [in Russian].
27. ILIENKO, I. Reconstruction of Tiled Stoves in Cells of the Yelets Monastery in Chernihiv. In: *Theory and Practice of Restoration Work. Collection No. 3*. Research Institute of Theory, History and Advanced Problems of Soviet Architecture. Moscow, 1972, pp. 109–116 [in Russian].
28. IHNATENKO, Ihor. Chernihiv Ceramic Reliefs of the XVIIth–XVIIIth Centuries (Problems of History and Restoration). In: S. HORDIEYEVA, compiler, «*Restoration of Museum Monuments in Modern Conditions. Problems and Ways of Their Solution*». *International Scientific and Practical Conference Dedicated to the 60th Anniversary of the National Research Restoration Centre of Ukraine, May 27–29, 1988: Materials and Abstracts*. Kyiv, 1998, pp. 56–58 [in Ukrainian].
29. KAMENEVA, Tatiana. Chernihiv Printing House, Its Activities and Publications. In: *Papers of the Vladimir Lenin State Library of the USSR*. Moscow, 1959, vol. III, pp. 255–320 [in Russian].

ІСТОPIЯ

30. BOHOYAVLENSKYI, Vasyl, preface's author. *Sketches of Ecclesiastical Activities of the Chernihiv Eparchy out of Its Nine-Century History*. Kyiv: Stefan Kulzhenko Photo-Litho-Printing House, 1911, [8], 207, [1], [106] pp., ill., map [in Russian].
31. KOVALENKO, Volodymyr. Main Stages of Ancient Chernihiv Development. In: Petro TOLOCHKO, ed.-in-chief, *Chernihiv and Its Neighborhood in the IXth to XIIIth Centuries*. Kyiv: Scientific Thought, 1988, pp. 22–33 [in Russian].
32. KOVALENKO, Olha. Unpublished Description of the 1781 Liubech St Anthony Monastery. In: Volodymyr DIATLOV, ed.-in-chief, *Siverian Chronicle*, 2014, no. 6 (120), pp. 64–70 [in Ukrainian].
33. KOLUPAYEVA, Ahniya. *Ukrainian Stove Tiles of the XIVth to Early XXth Centuries. History. Typology. Iconography. Ensemble Tunes*. Scientifically edited by Mykhaylo STANKEVYCH. Lviv: Institute of Ethnology of NAS of Ukraine, 2006, 384 pp., ill. [in Ukrainian].
34. MYSHANYCH, Oleksa, ed.-in-chief. *The Ruthenian Chronicle after the Hypatian Codex*. Translated from Old Ruthenian by Leonid MAKHNOVETS. Kyiv: Dnipro, 1989, XVI + 591 [1] pp., ill. [in Ukrainian].
35. DZYRA, Yaroslav, compiler. *The Eyewitness' Chronicle*. Prepared by Yaroslav DZYRA, Ph.D. in Philology. Institute of History of Ukraine of NAS of Ukraine. Kyiv: Scientific Thought, 1971, 208 pp., ill. [in Ukrainian].
36. LOHVYN, Hryhoriy. *Across Ukraine. Ancient Art Monuments*. Kyiv: Art, 1968, 463, [1] pp., ill. [in Ukrainian].
37. LOHVYN, Hryhoriy. *Chernihiv, Novhorod-Siverskyi, Hlukhiv, Putyvl*. Moscow: Art, 1980, 287, [1] pp., ill. [in Russian].
38. LUKOMSKYI, Heorhiy. Several Monuments in Kozelets. In: Piotr WEINER Jr, ed.-in-chief, *Old Times. A Monthly Magazine for Lovers of Art and Antiquity*. St. Petersburg, 1912, March, 29–37 [in Russian].
39. MARKEVYCH, Mykola. Chernihiv. *A Historical and Statistical Description of Chernihiv... A Work by Mykola Markevych*. Chernihiv: Governorate's Printing House, 1852, [2], 177, [1] pp. (From the *Chernihiv Governorate's Bulletin*, 1852, Nos. 8, 9, 10 and 11, 12) [in Russian].
40. MARKOV, Mykhaylo. *On Chenigov's Memorabilities*. [sine loco], 1816, 56, [1] pp. [An Imprint from: *Periodic Writings on the Success of Public Education*. Saint Petersburg, 1816, no. XLI] [in Russian].
41. MARKOV, Mykhaylo. *On Chenigov's Memorabilities. A Writing of the Former Director of the Chernigov Governorate's Schools, State Councillor, Mykhaylo Markov*. Moscow: University's Printing House, 1847, [2], 25 pp. [in Russian].
42. MEZENTSEV, Volodymyr. The Founder's Plaque of Ivan Mazepa's Domestic Church in Baturyn and Ceramic Relief Slabs from the Chernihiv Governorate at the Turn of the XVIIth and XVIIIth centuries. In: S. SLIESARIEV, editorial board's chair, *Siveria in the History of Ukraine*, Kyiv, 2012, vol. 5, pp. 176–188 [in Ukrainian].
43. MEZENTSEV, Volodymyr. On the Formation of Urban Territory of Ancient Chernihiv. In: Ivan ARTEMENKO, ed.-in-chief, *Archeology*, 1980, 34, 53–64 [in Ukrainian].
44. MYLORADOVYCH, Hryhoriy. Saint Anthony Liubech Friary. In: Hryhoriy MYLORADOVYCH. *Small Town (Formerly Town) Liubech*. Chernigov, 1855; 1859, pp. 2–3, 43–45 [in Russian].
45. MYLORADOVYCH, Hryhoriy. Appendix 2. A Synodikón of the Saint Anthony Liubech Friary. In: Hryhoriy MYLORADOVYCH. *Small Town (Formerly Town) Liubech*. Chernigov, 1855; 1859, pp. 1–79 [in Russian].
46. MYLORADOVYCH, Hryhoriy. *Liubech (Horodnia District), of the Chernihiv Governorate. A Homeland of the Venerable St Anthony of the Caves. A Work by Hryhoriy Myloradovych*. Moscow: Imperial Society of Russian History and Antiquities, 1870, 159 pp. [in Russian].
47. MYRONENKO, Liudmyla. Tile Compositions in the Decoration of Baturyn's Stoves of the Last Third of the XVIIth to Early XVIIIth Centuries. In: Serhoy SKORYY, ed.-in-chief, *Archeology and Ancient History of Ukraine*, Kyiv, 2018, no. 3 (28), pp. 78–87 [in Ukrainian].
48. MOTSIYA, Oleksandr, Andriy KAZAKOV. *Ancient Rus Chernihiv*. Kyiv: Ancient World, 2011, 316, [32] pp., ill. [in Ukrainian].
49. HRUSHEVSKYI, Mykhaylo (preface's author). *New Studies on the History of Kyiv by Volodymyr Ivanovych Shcherbyna*. Sylvestr HLUSHKO, Serhiy SHAMRAY, and Kostiantyn ANTYPOVYCH authored introductory articles. Kyiv: Ukrainian Academy of Sciences Printing House, 1926, I–XXXIX, 167 pp. [in Ukrainian].
50. ZHARIKOV, Mykola, ed.-in-chief, *Monuments of Urban Planning and Architecture of the Ukrainian SSR*. Kyiv: Budivelnik, 1986, vol. 4, 375, (1) pp., ill. [in Russian].
51. PEKARSKAYA, L., Vasyl PUTSKO. Byzantine Small Plastic Works Amid Archaeological Finds in Ukraine. In: Petro TOLOCHKO, ed.-in-chief, *Southern Rus and the Byzantine Empire: Collected Scientific Works (On the Occasion of the XVIIIth Congress of the Byzantinists)*. Kyiv: Scientific Thought, 1991, pp. 131–138 [in Russian].
52. KLOSS, Boris (ed.-in-chief, compiler, preface's author). *The Complete Collection of Russian Chronicles. A Run-On*. Moscow: Languages of the Russian Culture, 2001, vol. 1: Laurentian Chronicle, 496 pp. [in Russian].
53. POPELNYTSKA, Olena. The Tile Collection of the XIVth to XVIIIth Centuries from the National Museum of the History of Ukraine: A Survey of the Collection and the History of Its Formation. In: Oles POSHYVAYLO, ed.-in-chief, *Ukrainian Ceramological Journal. Anatomy of the Potter's Supermyth of Ukraine*, 2005, no. 1–4 (15–18), pp. 81–92.
54. POPOV, Pavlo. *Materials for the Dictionary of Ukrainians Engravers*. Kyiv: Ukrainian Scientific Bibliological Institute, 1926, 142 pp., ill. [in Ukrainian].
55. KONONOVYCH, Hermann (publisher). *A Rule for the Holy Communion...* Chernihiv: Holy Trinity – St Elijah Chernihiv Monastery Publishing House, 1720, [10], 131, [1], 134–178, [1] sheets: ill. [in Church Slavonic].

ОЛЕНА ЧЕРНЕНКО, РОСТИСЛАВ ЗАБАШТА. ЧЕРНІГІВСЬКА КАХЛЯ...

56. RADYSHEVSKYY, Rostyslav, Volodymyr SVERBYHUZ. *Ivan Mazepa in the Sarmatian-Roxolanian Dimension of the High Baroque*. International School of Ukrainian Studies of the NAS of Ukraine. Kyiv: Prosvita, 2006, 552 pp., il.
57. RUDENOK, Volodymyr. *Mysteries of Monastery Dungeons. Historical Monuments of Chernihivshchyna*. 3rd supplemented edition. Chernihiv: Desnianska Pravda Editing and Publishing Centre, 2003, 64 pp., ill. [in Russian].
58. RUDENOK, Volodymyr, Tetiana NOVYK. *The Caves of Saint Anthony of the Chernihiv Holy Trinity – St Elijah Monastery*. Chernihiv: Desna Polihraf, 2019, 160 pp., ill. [in Ukrainian].
59. RUDENOK, Volodymyr, Tetiana NOVYK. Archaeological Investigations of the Remains of a Late Medieval Bridge with the Gallery on the Territory of the St Elijah Monastery in Chernihiv. In: *The Mohyla Readings 2011. Collected Scientific Works. Christian Relics: Exploration, Preservation, and Exposition*. Kyiv, 2012, pp. 444–449 [in Ukrainian].
60. RUDENOK, Volodymyr, Tetiana NOVYK. The Disappeared Cave Monastery. On the Issue of the Ancient Rus St Onuphrius Cave Monastery Existence on the Boldyn Hills in Chernihiv. In: *The Konotop Readings*, Donetsk: Knowledge (Donetsk Branch), 2014, vol. V: *Collected Published Works Based on the Konotop Readings 2014*, pp. 174–178 [in Ukrainian].
61. RUDENOK, Volodymyr, Tetiana NOVYK. The Little-Known Underground Structures of the Boldyn Hills in Chernihiv. In: *The Mohyla Readings 2011. Collected Scientific Works. Christian Relics: Exploration, Preservation, and Exposition*. Kyiv, 2012, pp. 450–456 [in Ukrainian].
62. RYBAKOV, Boris. Antiquities of Chernigov. In: Nikolay Voronin, ed., *Materials and Studies on the Archeology of the USSR*. Moscow: USSR Academy of Sciences Publishers, 1949, No. 11: *Materials and Studies on the Archeology of the Ancient Rus Towns*, pp. 7–99 [in Russian].
63. SYTTY, Ihor. Dedication to the Illustrious Ivan Mazepa, A Masterpiece of the Chernihiv Printing. In: Yevhen Luniak (compiler). *Ukraine between Poland and Russia: Proceedings of the International Scientific and Practical Conference Dedicated to the 330th Anniversary of the Eternal Peace (1686) and the 350th Anniversary of the Andrusiv Truce (1667) (December 23, 2016, Kyiv)*. Hetman Museum. Nizhyn: M. Hohol Nizhyn State University, 2016, pp. 115–126 [in Ukrainian].
64. SITKARIOVA, Olha. *Architectural Ensemble of the Kyiv-Pechersk Lavra and Its Historical Surroundings during the Epoch of Hetman Ivan Mazepa*. Kyiv: Dovira, 2005, 196 pp., ill. [in Ukrainian].
65. SLIUNKOVA, Inessa. *Monasteries of Eastern and Western Traditions. The Legacy of the Belarusian Architecture*. Moscow: Progress–Tradition, 2002, 600 pp., ill. [in Russian].
66. SMOLICHEV, Petro. Chernihiv and Its Environs during the Grand Duchy Times. In: Mykhaylo HRUSH-EVSKYI, ed., *Chernihiv and Northern Left-Bank Ukraine: Reviews, Studies, and Materials*. Edited by the Historical Section's Head Mykhaylo Hrushevskiy. Kyiv: State Publishing House of Ukraine, 1928, pp. 118–146 [in Ukrainian].
67. SPASKA, Yevheniya. *Ceramic Tiles of Chernihivshchyna*. Kyiv: Kyiv Regional Agricultural Museum publishing house and the First International Press Exhibition, 1928, 32, [12] pp., ill. [in Ukrainian].
68. SPASKA, Yevheniya. *The Tiles of Chernihivshchyna (XVIIIth–XIXth Centuries)*. A Preliminary Report. Kyiv, 1927, 24, [2] pp. (An Imprint from the *The Ukrainian Museum Collection*, pt. I, an edition of the *Ukrnauka* of the Ukrainian SSR) [in Ukrainian].
69. STEPOVYK, Dmytro. *The Ukrainian Baroque Engraving. Master Illia, Oleksandr Tarasevych, Leontius Tarasevych, Innocentius Shchyrskiy*. Kyiv: Clio, 2013, 496 pp., ill. [in Ukrainian].
70. SYTTY, Yuriy. Chernihiv's Fortifications in the Ancient Rus Period. In: Nikolay MAKAROV, Andrey LEON-TIEV, eds.-in-chief, *Rus in the IXth to XIIth Centuries: Society, State, and Culture*. Moscow: Antiquities of the North, 2014, pp. 193–220 [in Russian].
71. TYSHCHENKO, Oleksandr. *The History of Decorative and Applied Arts of Ukraine (XIIIth to XVIIIth Centuries): A Teaching Aid for Students of Arts and Culture-Related Higher Educational Institutions*. Kyiv: Lybid, 1992, 192 pp.: ill. [in Ukrainian].
72. ST IOANN OF TOBOLSK. *Theatron, or the Mirror Being Moralizing for Kings, Princes, Lords, and Salutary for Everyone... by Ioann Maksymovych...* Chernihiv: Holy Trinity – St Elijah Chernihiv Monastery Publishing House, 1708, 436 sheets: ill. [in Church Slavonic].
73. FILARET GUMILEVSKIY. *The Historical and Statistical Description of the Chernihiv Rparchy*. Chernihiv: G. Shapira Printing House, 1873, bk. 1: *Overview of the Eparchy*, [2], 152, [2] pp. [in Russian].
74. FILARET GUMILEVSKIY. *The Historical and Statistical Description of the Chernihiv Rparchy*. Chernihiv: Governorate's Printing House, 1873, bk. 2: *Chernihiv Bishop's House, Theological Seminary and Religious School*, [2], 240, [2] pp. [in Russian].
75. FILARET GUMILEVSKIY. *The Historical and Statistical Description of the Chernihiv Rparchy*. Chernihiv: Governorate's Printing House, 1873, bk. 4: *Nunneries and Enclosed Monasteries*, [2], 255, [1], IV, [2] pp. [in Russian].
76. FILARET GUMILEVSKIY. *The Historical and Statistical Description of the Chernihiv Rparchy*. Chernihiv: Zemstvo's Printing House, 1874, bk. 6: *Novhorod-Siverskyi, Sosnytsia, Horodnia,, Konotop, and Borzna Districts*, [2], 541, [3], 4 pp. [in Russian].
77. KHYZHNIAKOV, Vasyi. The Chernihiv Antiquity (1765–1810). According to Archival Documents of the City Council. In: Yevhen KYVLYTSKYI, ed.-in-chief, *The Kyivan Past*, 1899, yr. 18, vol. LXV, no. 6, pp. 367–407 [in Russian].
78. CHERNENKO, Olena, Tetiana NOVYK. Archaeological Studies of Chernihiv's Outskirts of Town in 2018 (A Preliminary Report). In: Yuriy SOBOL, editorial board's chair, *The Karnabed Readings*, Chernihiv, 2019, iss. 4, pp. 244–247 [in Ukrainian].

ІСТОPIЯ

79. SHAFONSKYI, Opanas. *Topographic Description of the Chernihiv Governorate with a Brief Geographical and Historical Description of Lesser Russia, Of Which the Viceregency is Composed, Compiled by the Active State Councillor and Chevalier Opanas Shafonskyi. With Four Geographical Maps. In Chernihiv, 1786. Published by Mykhaylo Sudyenko.* Kiev: University's Printing House, 1851, XXII, 697, [1] pp., 4 maps [in Russian].
80. SHEVCHUK, Valeriy. Singers of the Roxolanic Muse in Chernihiv. The Kyiv-Chernihiv Centre of Poets of the Latter Part of the XVIIIth to Early to Mid-XVIIIth Century. In: *Chernihiv Athens.* Kyiv, 2002, pp. 44–56 [in Ukrainian].
81. SHEROTSKYI, Kost. *Essays on the History of the Ukrainian Decorative Art. I. House's Artistic Decoration in the Past and Present.* Kyiv: Stefan Kulzhenko Printing House, 1914, 141, [1] pp.: ill. [in Russian].
82. SHTANKINA, Iryna. *Chernihiv Tiles of the Late XVIIth to Early XXth Century (Their Genesis, Typology, and Artistic and Stylistic Features).* An author's abstract of Ph.D. thesis in Art Criticism. Specialty 17.00.06. Lviv National Academy of Arts. Lviv, 2007, 19 pp. [in Ukrainian].
83. ČENĚK, Pavlík. *Velký obrazový atlas gotických kochlových reliéfů. Čechy, Morava, české Slezsko.* Praha: Nakladatelství Libri, 2017, 544 pp.: il. [in Czech].
84. GĘBAROWICZ, Mieczysław. Wawrzyniec–Laurenty Krzczonowicz, nieznany sztycharz drugiej połowy XVII wieku. In: Tadeusz DOBROWOLSKI, ed., *Folia historiae atrium.* Kraków, 1981, vol. 17, pp. 49–120 [in Polish].
85. KASTER, G. Onuphrius (Eunuphrius, Honufrius) der Große Asket. In: Wolfgang BRAUNFELS, ed.-in-chief, *Lexikon der christlichen Ikonographie.* Rome, 1976, vol. 8: Ikonographie der Heiligen. Meletius bis zweiundvierzig Martyrer. Register. Sp. 84–88 [in German].
86. SAUGET, J.-M., M. Ch. CELETTI. Onofrio, eremit, santo. In: *Bibliotheca sanctorum.* Roma, 1967, vol. 9, coll. 1187–1200 [in Italian].
87. *Markov Mykhaylo Yehorovych* [Online]. Available from: https://uk.wikipedia.org/wiki/Марков_Михайло_Єгорович [in Ukrainian].
88. POPELNYTSKA, Olena. *Artistic Tiles of the XIVth to XVIIIth Centuries from the Collection of the National Museum of the History of Ukraine* [Online]. Available from: <https://www.academia.edu/32065148/Казні.pdf> [in Ukrainian].
89. Festes d'arreu – La Passejà de Sant Onofre [Online]. Available from: <https://www.barcelona.cat/museu-etnologic-culturesmon/montjuic/ca/passeja-sant-onofre> [in Catalan].

SUMMARY

In the summer of 2018, the Chernihiv detachment of the Left-Bank Expedition of the State Enterprise *Research Centre «Protective Archeological Service of Ukraine»* at the Institute of Archeology of the NAS of Ukraine headed by Olena Chernenko discovered the remains of decoration and construction of a heating stove on one of the sites of the former ancient building area of Chernihiv (within the medieval fortified Outskirts of Town, in the period of Modern times – the Second Cossack Castle / Vorstadt, and today – in the territory of the S. Vilkonskyi Chernihiv Musical School No. 1, located at 3-A, Mstyslavska Str), in the filling of a household pit no. 15 of a XVIIth–XVIIIth estate. Among pieces of diversiform tiles was a fragment of a raised and polychromic flat tile with a multfigured image. The comprehensive analysis of the remaining structural forms and figurative motifs, as well as technical and stylistic characteristics of the find's decoration made it possible to determine that the analysed fragment had belonged to a large flat tile of the latter part / late XVIIth century, 32x24 cm-sized, picturing the supplicant St. Onuphrius the Great in the desert on its exterior plate. A number of historical and cultural facts of considerable spreading of the early Christian saint-anchorite's cult among the believers of Chernihiv and its neighbourhood during the late XVIIth – second half of the XVIIIth century serves as the contextual confirmation of the proposed identification of the tile composition's topic. The described raised and polychromic tile is a unique find. To date, no other (identical or similar) incarnations of appearance of St. Onuphrius the Great on the surface of stove tiles have been found within Ukraine. Moreover, we do not have (at least for today) any information on relevant images on ancient tiles from other countries as well.

Keywords: Chernihiv, household pit, variants of tiles (cornice, belt, flat, large branded, and ordinary / filling), stove, raised composition, image and cult of St. Onuphrius the Great, Liubech.