



## Подарунок Павла Лозієва Українській академії наук (1920 р.)

Наталія М. ШИЯН

Інститут ботаніки ім. М.Г. Холодного НАН України  
вул. Терещенківська 2, Київ 01004, Україна  
[herbarium\\_kw@ukr.net](mailto:herbarium_kw@ukr.net)

Shiyan N.M. **A gift from P. Loziev to the Ukrainian Academy of Sciences (1920)**. Ukr. Bot. J., 2018, 75(6): 585–592.

M.G. Kholodny Institute of Botany, National Academy of Sciences of Ukraine  
2 Tereshchenkivska Str., Kyiv 01004, Ukraine

**Abstract.** According to the Statute of the Ukrainian Academy of Sciences (UAS) of November 1918, the National Botanical Museum and the Herbarium were the first to be created among scientific institutions at the Academy. It had to become a scientific basis for conducting large-scale studies of the flora and vegetation of Ukraine and beyond. Through a series of irresistible historical circumstances, this institution began to function only at the end of 1921. Until recently, it was believed that during 1918–1921, when the National Botanical Museum and the Herbarium did not function due to the lack of premises, staff and funding, accumulation of funds was not carried out. In 2017, among the reserve materials of the National Herbarium of Ukraine – the Herbarium of the M.G. Kholodny Institute of Botany of the NAS of Ukraine (KW), a herbarium album was discovered. This was a collection of herbarium specimens given in 1920 as a gift for the future Botanical Collection by the Head of the UAS Office, a well-known Ukrainian Orientalist P. Loziev. After studying these materials it was established that P. Loziev was not the collector of this set of plant specimens; the herbarium album belonged to the Cherkasy Forestry School which functioned in 1888–1920 in Ruska Polyana village (now Cherkasy District, Cherkasy Region). At that School, students were trained in forestry under the guidance of local foresters for two years. The album containing specimens of the natural flora and cultivated plants collected in vicinities of Ruska Polyana in 1900–1910 was prepared as a teaching resource for students of the School. At present, it comprises 190 herbarium specimens of the flora of Ukraine. This collection came to P. Loziev most likely during one of the ethnographic expeditions in Cherkasy Region in 1920, when the School ceased to function. Thus, the herbarium album donated by P. Loziev for the future National Botanical Museum and Herbarium is an important document of the history of the National Herbarium of Ukraine (KW).

**Keywords:** herbarium, KW, Loziev, National Academy of Sciences of Ukraine, 1920

**Supplementary Material.** Electronic Supplement (Table E1, Figure E1, pp. e1–e2) is available in the online version of this article at: <https://ukrbotj.com.ua/archive/75/6/585>

### *100-річчю Національної академії наук України присвячується*

Рік 1918-й став не лише часом, коли на політичному, економічному, соціальному та світоглядному зламі повстала незалежна Українська Держава, а й роком, коли потужне об'єднання інтелектуального потенціалу наукових і державних діячів уможливило створення інституції нового типу – Української академії наук, покликаної забезпечити наукове підґрунтя технічного і соціально-економічного розвитку країни. Згідно до § 7 Статуту УАН, затвердженого наприкінці 1918 р., до переліку установ, що першочергово мали бути створені при Відділі фізико-математичних

наук, увійшов Національний ботанічний музей та гербарій (Statut..., 1919). У процесі вироблення законопроекту щодо цієї установи професор О. Фомін наголошував, що "Національний ботанічний музей та гербарій з обладнаними кабінетами, колекціями та бібліотекою мав стати науковим центром, якого не зможе обійти ні один науковий працівник в царині морфології, систематики та ботанічної географії" (Zbirnyk..., 1919). Звертаючи увагу на той факт, що гербарії при музеях кількісно переважають над усіма іншими зібраннями, він писав: "...Ботанічний музей – це скоріше сховок для гербарних колекцій, як насінньових, так і спорових рослин" (Zbirnyk..., 1919; Istoria..., 1993). Але за умов воєнного часу, політичної та економічної нестабільності між підписанням документу про наміри виділити

приміщення, штат, кошти і сформувати перші колекції установи пройшло майже три роки (Shiyan, 2011a, c). За словами академіка Д. Зерова, "Ботанічний кабінет та Гербарій УАН засновані тільки наприкінці 1921 р., після обрання на академіка професора О. Фоміна [1 жовтня 1921 р.], який є головою Кабінету та Гербарію" (Zegov, 1924). Після надання новоствореній установі наприкінці 1921 р. тимчасового приміщення та виділення з Комісії по вивченню флори двох співробітників – П. Оксіюка та Д. Зерова, було покладено початок перших відомих фондів зібрань (Instytut, 1971; Virchenko, 2001; Shiyan et al., 2011). Незважаючи на повну відсутність запланованих коштів для Кабінету, зусиллями його нечисленного штату вже на початок 1922 р. було зібрано 600 зразків (гербарій П. Сюзева з Галичини, колекції С. Єгорова, Д. Зерова та П. Оксіюка з околиць Києва). До кінця 1921 р. фонди нараховували вже 4500 (5000) гербарних аркушів (Istoria., 1993; Shiyan, 2011b, c). З того часу і дотепер шляхом накопичення експедиційних матеріалів, обміну, передачі на постійне зберігання приватних зібрань та колекцій різних розформованих установ, навчальних закладів, музеїв тощо невелике кабінетне зібрання при УАН перетворилося на потужну наукову колекцію, якою на сьогодні є Національний гербарій України (KW) – Гербарій Інституту ботаніки НАН України з фондом майже 2 млн 263 тис. одиниць зберігання (Instytut., 1976; Virchenko, 2001; Krytska et al., 2002; Shiyan, 2008, 2011b; Shiyan, Karpiuk, 2016).

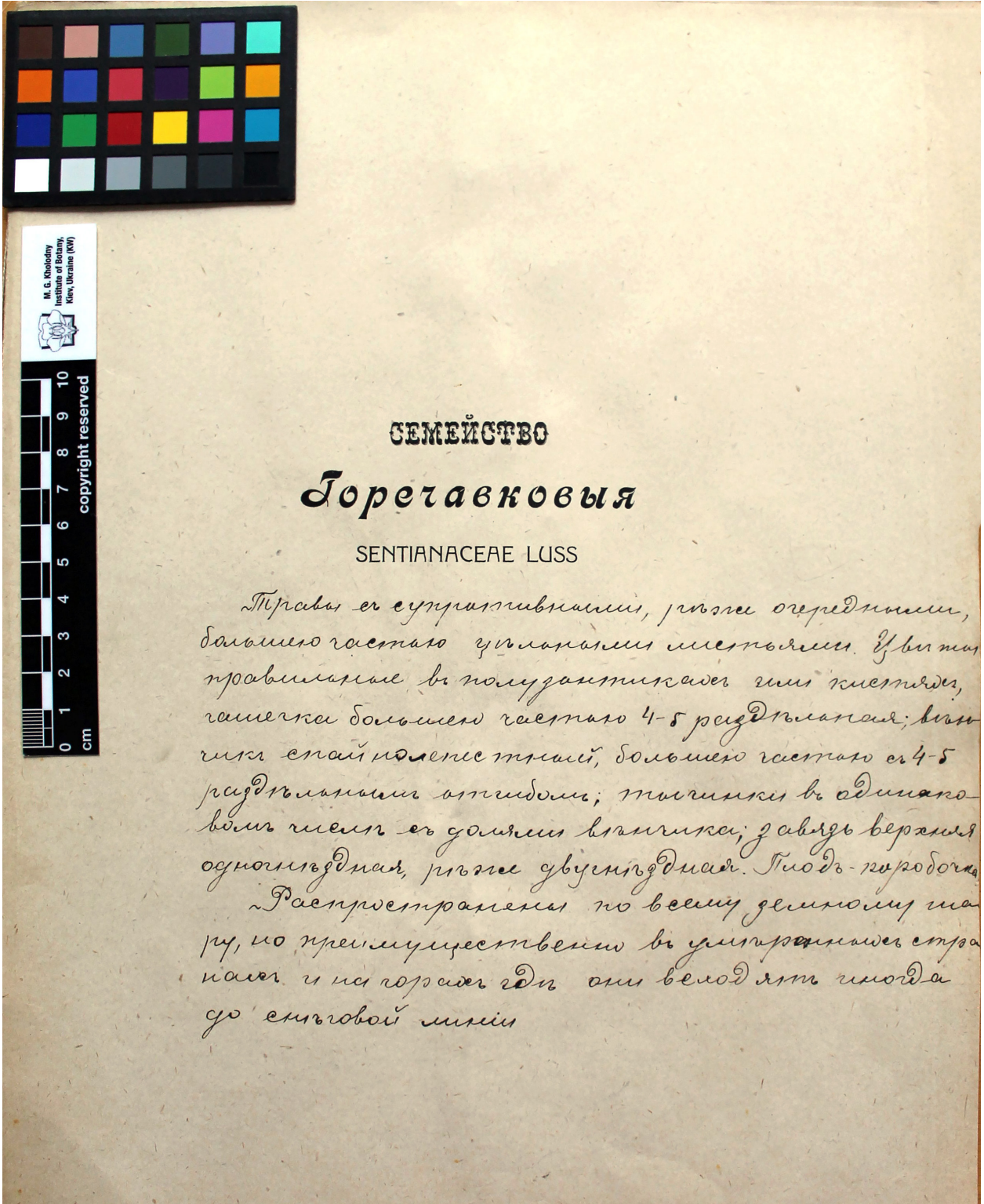
До останнього часу вважалося, що впродовж 1918–1921 рр., коли Національний ботанічний музей та Гербарій через відсутність приміщення та штату існував номінально, робота з формування його фондів не проводилася. Проте нещодавно серед матеріалів запасників KW, що проходили опрацювання для переведення до основного фонду, виявлено збірку зразків, яка засвідчила факт передачі в 1920 р. П. Лозієвим матеріалів для майбутньої ботанічної колекції, тобто ще до початку офіційного відкриття згаданої установи УАН.

Дослідження згаданої збірки зразків судинних рослин проведено на базі Національного гербарію України (KW) за методикою, запропонованою нами під час вивчення меморіальної колекції Ж.Е. Жілібера (Shiyan et al., 2013) та в подальшому апробованою на інших іменних зібраннях KW

(Shumilova, Fedoronchuk, 2013; Shiyan, Karpiuk, 2016, 2017). Тому при дослідженні цієї колекції здійснено пошук у Центральному державному архіві-музеї літератури і мистецтва України (ЦДАМЛМ), архівних і літературних матеріалів для встановлення особи дарувальника та з'ясування історії створення й функціонування цього зібрання. Проведено технічне опрацювання, інвентаризацію та каталогізацію матеріалів за стандартними вимогами (Bridson, Forman, 1998), а також таксономічне вивчення всіх зразків цієї збірки. Під час їхнього критичного опрацювання видові назви рослин узгоджено із сучасною номенклатурою (Mosyakin, Fedoronchuk, 1999; <http://www.ipni.org/>, <http://www.tropicos.org/>, etc.). За матеріалами дослідження складено каталог колекції (табл. E1)\*.

Серед матеріалів запасника судинних рослин Національного гербарію України (KW), відібраних для переведення в основний фонд у 2017 р., було знайдено збірку, оформлену у вигляді спеціально виготовленого альбому, вкладеного в трибортну картонну папку-футляр темно-зеленого кольору. Альбом (0,205 × 0,39 м) складається з 41-го зошита з тонкого картону, зшитого вручну (рис. E1, a, b). Кількість зошитів у папці відповідає кількості родин квіткових рослин, представлених в ній. На першій сторінці кожного із зошитів друкарським способом написано назву родини латинською та російською мовами; далі від руки подано її загальну характеристику, а на наступних сторінках вмонтовано зразки представників родини із зазначенням їхніх назв (рис.1). Загальна кількість зразків альбому на сьогодні складає 190 одиниць зберігання (табл. E1, рис. E1). Ймовірно, що альбом дійшов до нас не у повній комплектації, оскільки тканинні з'єднання між бортами папки розраховані на більші обсяги матеріалів; низка зразків вирізана зі сторінок зошитів (наприклад, у зошиті вилучені зразки представників *Scrophulariaceae*: *Antirrhinum majus* L., *Melampyrum pratense* L., *Digitalis ambigua* Murray (= *D. grandiflora* Mill.)). В альбомі повністю відсутні матеріали таких чисельних родин флори України, як *Asteraceae*, *Fabaceae*, *Rosaceae* та ін. На зовнішній поверхні верхньої кришки папки від руки написано "Подарунок Академії Наук від П. Лозієва. 1920 р.", а на внутрішній – міститься штемпель бібліотеки Черкаської лісової школи.

\* Таблицю E1 та Рис. E1 див. у електронній версії статті на сайті <https://ukrbotj.co.ua/archive/75/6/585>



**СЕМЕЙСТВО**

**Горечавковья**

**SENTIANACEAE LUSS**

Травы ее супротивными, реже очередными, большого размера цельными или мелкозубчатыми. Увидены правильные в полузвездчатой или крестчатой, чашечка большого размера 4-5 раздельная; венчик спайнолепестный, большого размера с 4-5 раздельными отгибами; тычинки в одинаковом числе с долями венчика; завязь верхняя одногнездная, реже двухгнездная. Плод-ягодка.

Распространены по всей земной шару, но преимущественно в умеренных странах и на горных горах они вводят плоды до снеговой линии

Рис. 1. Приклад оформлення першої сторінки внутрішнього зошита гербарного альбому.

Fig. 1. An example of the typography of the first page of the internal section of the Herbarium Album.

Оскільки представлені в папці зразки не мають відомостей про місце та точний час їхнього збору, то саме дані, отримані в результаті пошуку інформації про особу-дарувалька та установу, якій в минулому належав альбом, дали змогу зробити висновки про походження цієї гербарної збірки.

На основі літературних та архівних джерел встановлено, що дарувальником досліджуваного гербарного альбому виявився киянин, український сходознавець, перекладач, етнограф, кандидат філологічних наук Павло Никифорович Лозієв (1894–1981). Виходець із сім'ї залізничника, він по закінченню Третьої київської гімназії навчався на юридичному факультеті Московського університету й одночасно в Лазаревському інституті східних мов (Москва) під керівництвом професора А. Кримського. Після Трапезундської експедиції (1917), в якій разом із наставником П. Лозієв досліджував старожитності та рукописи Туреччини, в 1918 р. за клопотання А. Кримського його залишено на кафедрі іранської філології Лазаревського інституту для підготовки роботи на здобуття звання професора. За час навчання П. Лозієв став одним із незмінних помічників А. Кримського, а згодом виконував обов'язки його особистого секретаря (Zlenko, 1991; Skhodoznavstvo..., 2011). Тож, у 1918 р., коли В. Вернадський запропонував А. Кримському переїхати до Києва та особисто взяти участь в організації УАН, разом з учителем переїхали три його учні-сходознавці, серед яких був і П. Лозієв. Саме на останнього було покладено обов'язки з організації перевезення особистої бібліотеки А. Кримського (приблизно 20 тис. томів), яка стала основою Кабінету арабо-іранської філології та тюркології при УАН (Tsygankova, 2006, 2008; ЦДАМЛМ України, ф. 542, оп. 1, спр. 20, арк. 13–13а). По приїзду до рідного Києва П. Лозієв потрапив під мобілізацію до лав Червоної Армії та провів на фронті півтора роки (Zlenko, 1991). Повернувшись до роботи, за дорученням А. Кримського – на той час вченого секретаря УАН (1918–1928), П. Лозієв займався організаційними питаннями в Академії наук та віддано працював над створенням київської школи сходознавства. Так, упродовж 1920–1933 рр. він очолював канцелярію Президії УАН (ВУАН), у 1926–1928 рр. працював науковим співробітником Кабінету арабо-іранської філології та тюркології при Історико-філологічній кафедрі ВУАН. З 1926 р. Павло Никифорович став членом

Правління Київської філії Всеукраїнської наукової асоціації сходознавства, головував на Київських курсах східних мов (т. з. "Семинар східних мов"), де викладав перську та турецьку мови, читав курс "Культура та побут Сходу" (Tsygankova, 2006, 2008; Skhodoznavstvo..., 2011). Ліквідація радянською владою в 1931–1934 рр. гуманітарних установ ВУАН через сфабриковану справу про Спілку визволення України відбилася на житті багатьох науковців того часу. В 1933 р. П. Лозієва було заарештовано та вислано до Таджикистану (Zlenko, 1991; Tkachenko, 2010; Skhodoznavstvo..., 2011). Після реабілітації він прийняв запрошення таджицьких колег викладати в Сталінабадському державному педагогічному інституті (нині Худжандський державний університет імені академіка Бободжана Гафурова, Душанбе, Таджикистан), де в 1952 р. захистив дисертацію з філології. Помер П. Лозієв у 1981 р. в Душанбе (Zlenko, 1991; Shodoznavstvo..., 2011). Тож наукові інтереси цього вченого були пов'язані не з ботанікою, а виключно з історією та літературою Персії, зокрема дослідженням творчості класика перської й таджицької літератури Омара Хайяма, рубаї якого в 1928 р. саме П. Лозієв уперше переклав українською мовою.

Черкаська лісова школа, бібліотеці якої належала досліджувана гербарна збірка, була заснована в 1888 р. на основі місцевого лісництва у с. Руська Поляна Білозирської волості Черкаського повіту Київської губернії (нині Черкаський р-н, Черкаська обл.). Вона була підпорядкована Києво-Подільському управлінню землеробства й державного майна Міністерства землеробства Російської Імперії (Istoria..., 1972; Derzhavnyi..., 2010). Це один з 23 так званих нижчих лісових навчальних закладів, що були відкриті впродовж 1835–1896 рр. у Російській Імперії при лісництвах для підготовки лісових кондукторів (помічників лісничого). Навчання тут проводилося упродовж двох років за програмою, затвердженою Міністерством, кількість учнів на курсі не перевищувала 15 осіб. Учні здобували практичні навички роботи під керівництвом місцевого лісничого, який водночас очолював Школу, та двох його помічників (Dobrovlianskyi, 1890–1907). За тих часів Черкаська лісова школа була популярним професійним навчальним закладом, в ньому, наприклад, здобув освіту батько відомого французького балетмейстера українського походження Сергія Лифаря – Михайло Якович

Лихвар, який з 1944 р. працював на різних інженерно-технічних посадах у Ботанічному саду АН УРСР (нині Національний ботанічний сад імені М.М. Гришка НАН України) (Kurinna, 2011). У 1920 рр. Школа фактично припинила своє функціонування. В 1928 р. на основі колишнього лісового господарства було створено Руськополянське лісництво, яке на сьогодні займає площу 4 тис. 950 га, й відоме як "Черкаський лісовий бір". Тут серед іншого збереглися одиничні екземпляри *Juglans nigra* L. віком до 100 років та високопродуктивні насадження *Pinus sylvestris* L. та *Quercus robur* L. віком 200 років (Konovalenko, Karastan, 2006). Нині на території лісництва "Черкаський лісовий бір", підпорядкованого сільраді с. Руська Поляна, знаходяться два об'єкти заповідного фонду України: Руськополянський ботанічний заказник загальнодержавного значення (166 га) та Руськополянський приболотний ландшафтний заказник місцевого значення (74 га). Ботанічний заказник створено з метою охорони популяцій *Daphne cneorum* L., *Pulsatilla pratensis* (L.) Mill. s. l. та *Neottia nidus-avis* (L.) Rich., включених у Червону книгу України (Chervona knyha..., 2009), а також збереження комплексу рослинного й тваринного світу частини борової тераси р. Дніпро (Konovalenko, Karastan, 2006).

Зважаючи на біографію П. Лозієва та коло його наукових інтересів, із впевненістю можна сказати, що він не є колектором цього гербарію, а лише особою, яка передала цю колекцію для формування фондів "Національного ботанічного музею та Гербарію" при УАН. Досліджуваний альбом, який має всі ознаки учбового, ймовірно виготовлений у Черкаській лісовій школі і слугував наочним посібником для вивчення студентами місцевої флори. Окрім бібліотечного штампеля, на користь цього свідчить, зокрема, композиція видів рослин, представлених на сторінках альбому. Так, серед гербарних зразків переважають представники українського Лісостепу та інтразональні види, які звичайно поширені на території Черкащини, наприклад *Alisma plantago-aquatica* L. (KW001002555), *Anthriscus sylvestris* (L.) Hoffm. (KW001002534), *Aristolochia clematitis* L. (KW001002593), *Jasione montana* L. (KW001002629), *Juncus effusus* L. (KW001002651), *Lepidium ruderales* L. (KW001002599), *Luzula campestris* (L.) DC. (KW001002649), *Melica nutans* L. (KW001002668), *Nardus stricta* L. (KW001002671), *Oberna behen* (L.)

Ikonn. (KW001002566), *Veronica verna* L. (KW001002518) тощо. (Electronic Supplement E1). Тут також представлені сільськогосподарські та декоративні рослини, наприклад *Campanula alliariifolia* Willd. (KW001002627), *Hordeum distichum* L. (KW001002653), *Raphanus sativus* L. (KW001002607), *Secale cereale* L. (KW001002652), *Syringa × persica* L. (KW000129302), *Viola tricolor* L. var. *maxima* hort. (*Viola × wittrockiana* Gams, KW001002621), *Verbascum chaixii* Vill. 'Album' (KW001002511), *Zea mays* L. (KW001002654) та ін. (табл. E1, рис. E1). Наявність описок у текстах та помилок у визначенні видів свідчить про те, що даний гербарій збирався аматорським способом і не опрацьовувався з науковою метою. Щодо часу створення досліджуваного гербарію, то, незважаючи на повну відсутність на сторінках альбому будь-яких дат, у результаті аналізу друкованих та рукописних текстів, зошитів та оформлення альбому, припускаємо, що він виготовлений упродовж 1900–1910 рр. Очевидно, що він потрапив до П. Лозієва в 1920 р. за часів УНР, оскільки зроблений вченим напис на верхній кришці папки виконано українською мовою, в той час як всі інші тексти (акцидентний типографський друк заголовків перших сторінок зошитів, рукописні короткі характеристики родин та назви видів) подані російською мовою, яка використовувалася в державних закладах того часу. Причому російські тексти написані за правилами старої орфографії ще до мовної реформи 1917–1918 рр. Короткі заголовки до кожного зошита однотипного дизайну написані трьома різними шрифтами (рис. 1, рис. E1, b). Для друку слова "Семейство" та його назви російською мовою (наприклад, "Мареновые") використані брускові (єгипетські) шрифти, причому, в першому випадку шрифт прямий, з потовщенням і накладанням гравірувального декору, в другому – декоративний потовщений курсив. Латинські назви родин написані тонким, прямим, подібним до готичного (без брускових елементів) шрифтом. Таку композицію акцидентних кеглів традиційно використовували у дизайні малих друкованих форм доби вікторіанського стилю, а саме його напрямку Arts & Crafts (1850–1900 рр.), який передував модерну (Krychevskiy, 2000; Heller, Chwast, 2011).

Хоча прямих документальних свідчень про те, як саме гербарний альбом Черкаської лісової школи потрапив до П. Лозієва, не знайдено, порівнявши

відомі історичні факти, можна припустити наступне. Як згадано вище, П. Лозієв тривалий час був особистим секретарем А. Кримського, а після їхнього переїзду до Києва з 1920 року він не лише виконував обов'язки голови канцелярії УАН (ВУАН), а й став незамінним помічником і другом для свого вчителя. Саме П. Лозієв був одним з тих небагатьох, хто до свого власного арешту підтримував А. Кримського, якого після 1930 р. було відсторонено від роботи як "послідовного ворога марксистсько-ленінської історії" (Zlenko, 1991; Tsygankova, 2006, 2008; Shodoznavstvo..., 2011). Відомо, що окрім сходовознавчих і лінгвістичних досліджень А. Кримський проводив етнографічні розвідки на Черкащині, в т. ч. у м. Звенигородка, де пройшло його дитинство, куди він приїздив до батьків у 1920–1930 рр. Тут його було заарештовано 20 липня 1941 р. Тут часто перебував і П. Лозієв як учасник етнографічних експедицій, який підтримував вчителя в часи гоніння на нього (Matvieieva, 1996; Matvieieva, Tsygankova, 1997; Tsygankova, 2006, 2008; Krymskiy, 2009). Отже, ми припускаємо, що саме під час етнографічних досліджень до рук А. Кримського й П. Лозієва потрапили бібліотечні матеріали Черкаської лісової школи, яка станом на 1920 р. фактично була розформована. Згодом саме П. Лозієв передав цей гербарний альбом до УАН, оскільки як працівник Академії він розумів важливість таких матеріалів для формування фондів шойно затвердженого до створення Національного ботанічного музею та гербарію.

Віднайдений гербарний альбом Черкаської лісової школи, який був переданий П. Лозієвим у 1920 р. до УАН, є свідченням роботи, яка велась в Академії наук над створенням матеріально-технічної бази для забезпечення проведення наукових досліджень в Україні в різних галузях знань, в тому числі ботаніці. Якщо до цього часу було відомо, що фонди Національного гербарію України – Гербарію Інституту ботаніки ім. М.Г. Холодного НАН України (KW) беруть свій початок від гербарію П. Сюзева, зібраного в 1914 р. на Галичині, та зборів С. Єгорова, Д. Зерова й П. Оксіюка з околиць Києва (Istoria..., 1993; Shiyan, 2011b, c), то на сьогодні до складу перших колекцій KW можна долучити й Гербарій Черкаської лісової школи.

## Подяки

Ми висловлюємо щирі подяки нашим колегам к.б.н. І. Ольшанському та к.б.н. І. Беднарській за допомогу при визначенні представників *Superaceae* та *Poaceae*, з досліджуваного альбому рослин, а також к.б.н. Г. Бойко та к.б.н. В. Гайовій за цінні поради.

## СПИСОК ПОСИЛАНЬ

- Bridson D. Forman L. (eds.) *The herbarium handbook*. 3<sup>rd</sup> ed. Kew: Royal Botanic Gardens, 1998, xii + 334 pp.
- Chervona knyha Ukrainy. Roslynniyi svit*. Ed. Ya.P. Didukh. Kyiv: Globalconsulting, 2009, 912 pp. [*Червона книга України. Рослинний світ*. За ред. Я.П. Дідуха. Київ: Глобалконсалтинг, 2009, 912 с.]
- Derzhavnyi arkhiv Cherkaskoi oblasti: Anotovanyi reiestr opysiv. Fondy doradianskoho periodu*. Eds T. Klymenko, O. Purys. Kyiv: DTsZD NAF, 2006, vol. 1, 358 pp. [*Державний архів Черкаської області: Анований реєстр описів. Фонди дорадянського періоду*. Ред. Т. Клименко, О. Пурис. Київ: ДЦЗД НАФ, 2006, т. 1, 358 с.]
- Dobrovlianskyi V.Ia. Lesnye uchebnye zavedeniya. In: *Entsyklopedicheskii slovar F.A. Brokhauza i Y.A. Efrona*. St. Petersburg: Brokhauz-Efron, 1890–1907. [Добровлянський В.Я. Лесные учебные заведения. В кн.: *Энциклопедический словарь Ф.А. Брокгауза и И.А. Ефрона*. СПб.: Брокгауз-Ефрон, 1890–1907. Available at: <http://www.vehi.net/brokgauz/> (accessed 16 July 2018).
- Institut botaniki im. N.G. Kholodnogo*. Ed. K.M. Sytnik. Kiev: Naukova Dumka, 1971, 103 pp. [*Институт ботаники им. Н.Г. Холодного*. Отв. ред. К.М. Сытник. Киев: Наук. думка, 1971, 103 с.]
- Institut botaniki im. N.G. Kholodnogo*. Ed. K.M. Sytnik. Kiev: Naukova Dumka, 1976, 83 pp. [*Институт ботаники им. Н.Г. Холодного*. Отв. ред. К.М. Сытник. Киев: Наук. думка, 1976, 83 с.]
- Istoriya Akademii nauk Ukrainy (1918–1923). Dokumenty i materialy*. Kyiv: Naukova Dumka, 1993, 375 pp. [*Історія Академії наук України (1918–1923). Документи і матеріали*. Київ: Наук. думка, 1993, 375 с.]
- Istoriya mist i sil Ukrainskoi RSR: v 26 tomakh. Cherkaska oblast*. Ed. O.L. Steshenko. Kyiv: Golov. red. URE AN URSR, 1972, 788 pp. [*Історія міст і сіл Української РСР: в 26-ти т. Черкаська область*. Ред. О.Л. Стещенко. Київ: Голов. ред. УРЕ АН УРСР, 1972, 788 с.]
- Heller S., Chwast S. *Graphic Style: From Victorian to New Century*. New York: Abrams, 2011, 228 pp.
- Konovalenko O.S., Karastan I.M. *Przyrodno-zapovidnyi fond Cherkaskoi oblasti*. Cherkasy: Vertykal, 2006, 196 pp. [Конюваленко О.С., Карастан І.М. *Природно-заповідний фонд Черкаської області*. Черкаси: Вертикаль, 2006, 196 с.]
- Krychevskiy V. *Typografika v terminah i obrazah*, Moscow: Slovo, vol. 1, 144 pp. [Кричевский В. *Типографика в терминах и образах*. М.: Слово, 2000, т. 1, 144 с.]
- Krymskiy A.Iu. *Zvenyhorodshchyna. Shevchenkova batkivshchyna z pohliadu etnografichnoho ta dialektolohichnoho* (Vidtvor. z avt. maketu: Ah. Krymskiy. Zvynohorodshchyna. Shevchenkova batkivshchyna.

- Z pohliadu etnografichnoho ta diialektychnoho. Z heohrafichnoiu mapoju ta maliunkamy. Kyiv, 1930). Cherkasy: Vertykal, 2009, xvi + 434 pp. [Кримський А.Ю. *Звенигородщина. Шевченкова батьківщина з погляду етнографічного та діалектологічного* (Відтвор. з авт. макету: А.Ю. Кримський. Звенигородщина. Шевченкова батьківщина. З погляду етнографічного та діалектичного. З географічною мапою та малюнками. Київ, 1930). Черкаси: Вертикаль, 2009, xvi + 434 с.]
- Krytska L.I., Mosyakin S.L., Fedoronchuk M.M., Shevera M.V., Drapaylo N.M. Herbariy sudynnykh roslyn. Herbarium of vascular plants. In: *Herbariy Instytutu botaniky NAN Ukrainy*. Eds L.I. Krytska, S.L. Mosyakin. Kyiv, 2002, pp. 9–30, 90–104. [Крицька Л.І., Мосякін С.Л., Федорончук М.М., Шевера М.В., Драпайло Н.М. Гербарій судинних рослин. Herbarium of vascular plants. У кн.: *Гербарій Інституту ботаніки НАН України*. За ред. Л.І. Крицької, С.Л. Мосякіна. Київ, 2002, с. 9–30, 90–104].
- Kurinna M. *Kraieznavstvo*, 2011, 11: 255–263. [Курінна М. Про національне коріння Сергія Лифаря та його родові зв'язки з Україною. *Краєзнавство*, 2011, 11: 255–263].
- Matvieieva L. *Skhidnyi Svit*, 1996, 2: 8–21. [Матвєєва Л. З біографії А. Кримського (1918–1941 pp.). *Східний Світ*, 1996, 2: 8–21].
- Matvieieva L., Tsyhankova E. *A.Iu. Krymskyi – neodminnyi sekretar Vseukrainskoi Akademii nauk: vybrane lystuvannia*. Kyiv: Oberehy, 1997, 171 pp. [Матвєєва Л., Циганкова Е. А.Ю. *Кримський – неодмінний секретар Всеукраїнської Академії наук: вибране листування*. Київ: Обереги, 1997, 171 с.]
- Mosyakin S.L., Fedoronchuk M.M. *Vascular plants of Ukraine. A nomenclatural checklist*. Kiev, 1999, xxiii + 345 pp., <http://doi.org/10.13140/2.1.2985.0409>
- Shiyan N.M. *Ukr. Bot. J.*, 2008, 65(3): 456–464. [Шиян Н.М. Ексикати та їх місце в гербарному обміні. *Укр. бот. журн.*, 2008, 65(3): 456–464].
- Shiyan N.M. In: *Aktualni pytannia istorii nauky i tehniky: mat. X Vseukr. nauk. konf.* Kyiv: Tsentramiatnykoznavstva NAN Ukrainy i UTOPIK, 2011a, pp. 111–113. [Шиян Н.М. Організація та становлення першого гербарію Національної академії наук України. В зб.: *Актуальні питання історії науки і техніки: мат. X Всеукр. наук. конф. (Київ 6–8 жовтня 2011 р.)*. Київ: Центр пам'ятникознавства НАН України і УТОPIK, 2011a, с. 111–113].
- Shiyan N.M. Natsional'nyu herbariy Ukrainy – Herbariy Instytutu botaniky im. M.H. Kholodnoho NAN Ukrainy. Herbariy sudynnykh roslyn (KW). In: *Herbaria of Ukraine. Index Herbariorum Ucrainicum*. Ed. N.M. Shiyan. Kyiv: Alterpress, 2011b, pp. 87–114. [Шиян Н.М. Національний гербарій України – Гербарій Інституту ботаніки ім. М.Г. Холодного НАН України. Гербарій судинних рослин (KW). У кн.: *Гербарій України. Index Herbariorum Ucrainicum*. Ред. Н.М. Шиян. Київ: Альтерпрес, 2011b, с. 87–114].
- Shiyan N.M. *Ukr. Bot. J.*, 2011c, 68(2): 280–289. [Шиян Н.М. Гербарій Інституту ботаніки ім. М.Г. Холодного НАН України в цифрах і документах (1921–1931 pp.). *Укр. бот. журн.*, 2011c, 68(2): 280–289].
- Shiyan N.M., Dudka I.O., Kondratiuk S.Y., Tsarenko P.M., Virchenko V.M., Bezusko L.G. Herbariy Instytutu botaniky im. M.H. Kholodnoho NAN Ukrainy – Natsional'nyu herbariy Ukrainy. In: *Instytut botaniky im. M.H. Kholodnoho NAN Ukrainy (1921–2011). Vikhy istoriyi ta suchasnist.* Kyiv: Alterpress, 2011, pp. 305–324. [Шиян Н.М., Дудка І.О., Кондратиук С.Я., Царенко П.М., Вірченко В.М., Безусько Л.Г. Гербарій Інституту ботаніки ім. М.Г. Холодного НАН України – Національний гербарій України. В кн.: *Інститут ботаніки ім. М.Г. Холодного НАН України (1921–2011). Віхи історії та сучасність*. Київ: Альтерпрес, 2011, с. 305–324].
- Shiyan N.M., Karpiuk T.S. *Herbarium of O.L. Kletny "Flora of Japan"*. Kyiv: Alterpress, 2016, 187 p. [Шиян Н.М., Карпюк Т.С. *Гербарій О.Л. Кльотного "Флора Японії"*. Київ: Альтерпрес, 2016, 187 с.]
- Shiyan N.M., Karpiuk T.S. *Chornomors'k. bot. z.*, 2017, 13(2): 184–194. [Шиян Н.М., Карпюк Т.С. Колекція О.Л. Кльотного "Флора Японії" з фондів Національного гербарію України (KW). *Чорноморськ. бот. ж.*, 2017, 13(2): 184–194]. <https://doi.org/10.14255/2308-9628/17.132/5>.
- Shiyan N.M., Zavalova L.V., Optasiuk O.M. *Herbariy Zhana Emanuela Zhilibera*. Kiev: Alterpress, 2013, 492 pp. [Шиян Н.М., Завьялова Л.В., Оптасюк О.М. *Гербарій Жана Еммануэла Жилибера*. Київ: Альтерпрес, 2013, 492 с.]
- Skhodoznavstvo i vizantolohiia v Ukraini v imenakh: biobibliohr. slov.* Uporiad.: E.H. Tsyhankova, Yu.M. Kochubei, O.D. Vasyliuk. Ed.: L.V. Matvieieva. Kyiv: In-t skhodoznavstva im. A.Iu. Krymskoho NANU, 2011, 260 pp. [*Сходознавство і візантологія в Україні в іменах: біобібліограф. слов.* Упоряд.: Е.Г. Циганкова, Ю.М. Кочубей, О.Д. Василюк. Гол. ред.: Матвєєва Л.В. Київ: Ін-т сходознавства ім. А.Ю. Кримського НАНУ, 2011, 260 с.]
- Shumilova A.V., Fedoronchuk N.S. *Herbariy Y.K. Boika*. Kyiv: Alterpress, 2013, 188 pp. [Шумілова А.В., Федорончук Н.С. *Гербарій Й.К. Бойка*. Київ: Альтерпрес, 2013, 188 с.]
- Statut i Shtaty Ukrainy's'koyi Akademii nauk u Kyivi*. Kyiv: Vydannia Ukrainy's'koyi Akademii nauk, 1919, 22 pp. [*Статут і Штати Української Академії наук у Києві*. Київ: Видання Української Академії наук, 1919, 22 с.]
- Tkachenko V.V. In: *Gileia. Istorychni nauky. Filosofska nauky. Politychni nauky: naukovyi visnyk: Zb. nauk. prats.* Kyiv: VIR UAN, 2010, vol. 38, pp. 63–82. [Ткаченко В.В. Наука під тиском ідеології та масових репресій (20–30-ті pp. XX ст.). У кн.: *Гілея. Історичні науки. Філософські науки. Політичні науки: науковий вісник: Зб. наук. праць*. Київ: ВІР УАН, 2010, т. 38, с. 63–82].
- Tsentralnyi derzhavnyi arkhiv-muzei literatury i mystetstva Ukrainy (TDAMLM Ukrainy) f. 542, op. 1, s. 20, a. 13–13a [Центральний державний архів-музей літератури і мистецтва України (ЦДАМЛМ України), ф. 542, оп. 1, спр. 20, арк. 13–13a]

- Tsygankova E.G. *Shidnyi svit*, 2006, 1: 5–21. [Циганкова Е.Г. Всеукраїнська наукова асоціація сходознавства (1926–1930). *Східний світ*, 2006, 1: 5–21.]
- Tsygankova E.G. *Shidnyi svit*, 2008, 3: 48–56. [Циганкова Е.Г. Сходознавство в Українській Академії наук. А.Ю. Кримський. *Східний світ* 2008, 3: 48–56.]
- Virchenko V.M. *Ukr. Bot. J.*, 2001, 58(6): 775–777. [Вірченко В.М. Перші дослідження спорових рослин в УАН та їх долі. *Укр. ботан. журн.*, 2001, 58(6): 775–777.]
- Zbirnyk prats komisii dlia vyroblennia zakonoproektu pro zasnuvannia Ukrayinskoyi Akademii nauk u Kyevi*. Kyiv: Druk. Ukr. Nauk. T-va, 1919, IV, 88, XXXIV p. [Збірник праць комісії для вироблення законопроекту про заснування Української Академії наук у Києві. Київ: Друк. Укр. наук. т-ва, 1919, IV, 88, XXXIV с.]
- Zerov D.K. *Ukr. Bot. J.*, 1924, 2: 86. [Зеров Д.К. Ботанічний кабінет та гербарій Української Академії наук в м. Київ. *Укр. бот. журн.*, 1924, 2: 86.]
- Zlenko G. *Vsesvit*, 1991, 12: 190–193. [Зленко Г. Кримський, Лозієв, Хименко... Таємниця одного фотознімка. *Vsesvit*, 1991, 12: 190–193.]

Підписала до друку  
Г.В. Бойко

Надійшла 15.11.2018

**Шиян Н.М. Подарунок Павла Лозієва Українській академії наук (1920 р.).** *Укр. бот. журн.*, 2018, 75(6): 585–592.

Інститут ботаніки ім. М.Г. Холодного НАН України  
вул. Терещенківська, 2, Київ 01004, Україна

Серед наукових установ, які згідно до Статуту УАН від листопада 1918 р. підлягали першочерговому створенню при Академії наук, був Національний ботанічний музей та гербарій. Це мала бути наукова база для забезпечення проведення масштабних досліджень флори й рослинності України та світу. Через низку непереборних історичних обставин ця установа розпочала працювати лише наприкінці 1921 р. До недавнього часу вважалося, що впродовж 1918–1921 рр., коли Національний ботанічний музей та гербарій не функціонували через відсутність приміщення, штату та фінансування, робота з накопичення фондів не проводилася. В 2017 р. серед матеріалів запасників Національного гербарію України – Гербарію Інституту ботаніки ім. М.Г. Холодного НАН України (KW) було виявлено збірку зразків, яка засвідчила факт передачі у 1920 р. завідувачем канцелярії УАН, відомим українським сходознавцем П. Лозієвим, гербарного альбому для майбутньої ботанічної колекції. Після вивчення цих матеріалів встановлено, що П. Лозієв не є колектором цієї збірки рослин, а знайдений гербарний альбом у минулому належав Черкаській лісовій школі, яка функціонувала впродовж 1888–1920 рр. у с. Руська Поляна (нині Черкаський р-н, Черкаська обл.). У Школі учні навчалися лісовій справі під керівництвом місцевих лісничих. Альбом, який нині нараховує 190 гербарних зразків флори України, був створений як навчальний посібник для студентів Школи, містив зразки рослин природної та культурної флори, зібраних в околицях с. Руська Поляна в 1900–1910 рр. Ймовірно, до П. Лозієва ця колекція потрапила під час однієї з етнографічних експедицій на Черкащину в 1920 р., коли

Школа вже припинила свою роботу. Вчений передав гербарний альбом до УАН для майбутнього Національного ботанічного музею та гербарію. Тож досліджена гербарна збірка є важливим документом для історії становлення колекцій Національного гербарію України (KW).

**Ключові слова:** гербарій, KW, Лозієв, НАН України, 1920

**Шиян Н.М. Подарок Павла Лозієва Украинской академии наук (1920 г.).** *Укр. бот. журн.*, 2018, 75(6): 585–592.

Институт ботаники им. Н.Г. Холодного НАН Украины  
ул. Терещенковская, 2, Киев 01004, Украина

Среди научных учреждений, которые согласно Уставу УАН от ноября 1918 г. предполагалось создать в первую очередь при Академии наук, был Национальный ботанический музей и гербарий. Это должна была быть научная база для обеспечения проведения масштабных исследований флоры и растительности Украины и мира. Из-за ряда непреодолимых исторических обстоятельств это учреждение начало работать только в конце 1921 г. До последнего времени считалось, что в период 1918–1921 гг., когда Национальный ботанический музей и гербарий не функционировали из-за отсутствия помещения, штата и финансирования, работа по накоплению фондов не проводилась. В 2017 среди материалов запасников Национального гербария Украины – Гербария Института ботаники им. Н.Г. Холодного НАН Украины (KW) был обнаружен сборник образцов, который свидетельствовал о факте передачи в 1920 г. заведующим канцелярии УАН, известным украинским востоковедом П. Лозиевым, гербарного альбома для будущей ботанической коллекции. После изучения этих материалов установлено, что П. Лозиев не является коллектором этого собрания растений, а найденный гербарный альбом в прошлом принадлежал Черкасской лесной школе, которая функционировала с 1888 по 1920 гг. в с. Русская Поляна (теперь Черкасский р-н, Черкасская обл.). В Школе ученики осваивали лесное дело под руководством местных лесничих. Альбом, который ныне насчитывает 190 гербарных образцов флоры Украины, был создан как учебное пособие для студентов Школы и содержал образцы растений природной и культурной флоры, собранных в окрестностях с. Русская Поляна в 1900–1910 гг. Вероятно, эта коллекция попала к П. Лозиеву во время одной из его этнографических экспедиций по Черкащине в 1920 г., когда Школа уже прекратила свое существование. Ученый передал гербарный альбом в УАН для будущего Национального ботанического музея и гербария. Таким образом, исследованная гербарная коллекция является важным документом для истории становления фондов Национального гербария Украины (KW).

**Ключевые слова:** гербарий, KW, Лозиев, НАН Украины, 1920

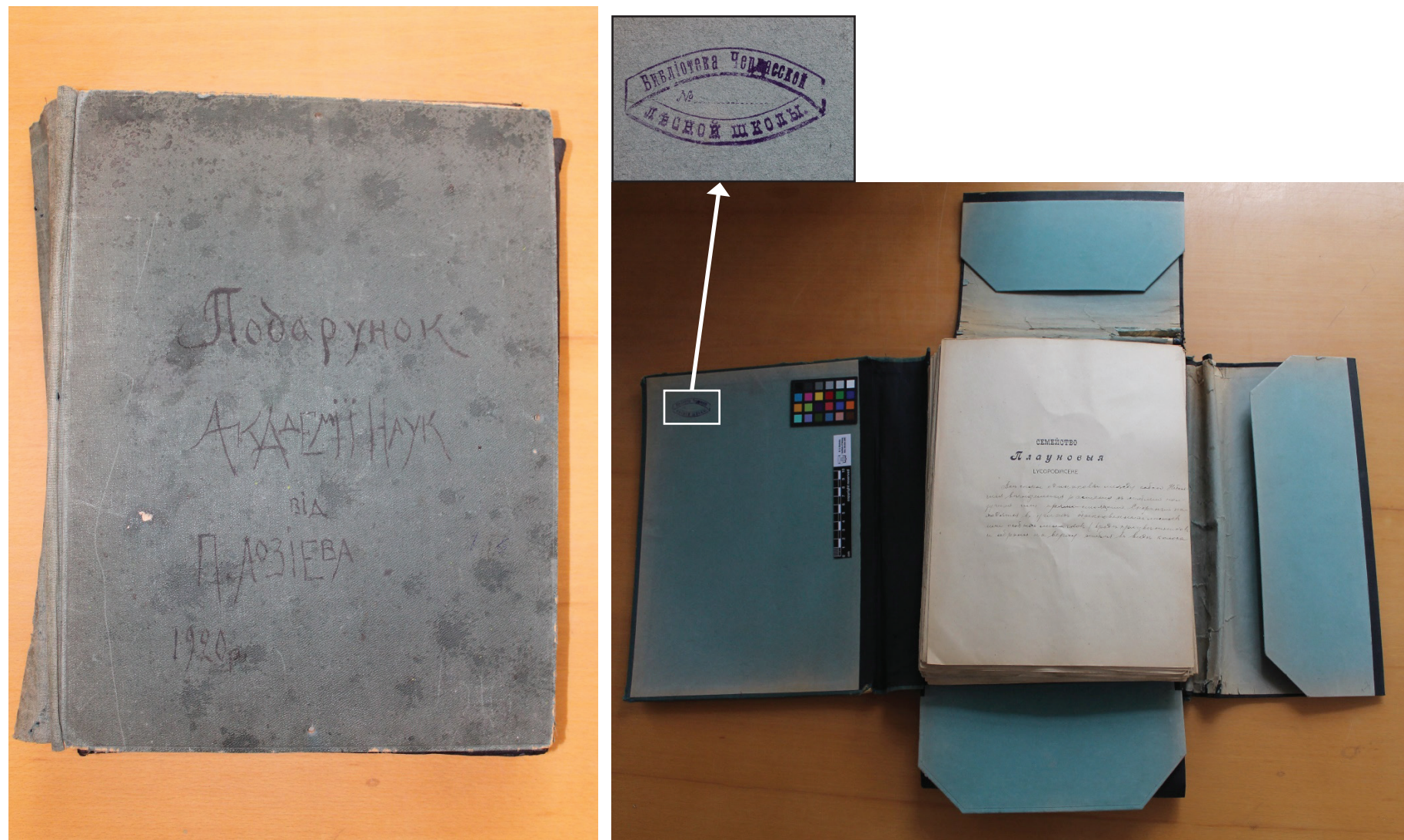


Таблиця Е1. Перелік зразків гербарного альбому, подарованого П. Лозієвим УАН у 1920 р.  
Table E1. List of specimens of the Herbarium Album presented as a gift by P. Loziew to the UAN in 1920

№	Родина Familia	Вид Species	Оригінальна етикетка до зразка Original label of specimen	Баркод Barcode
<b>Lycopodiophyta</b>				
1	<i>Lycopodiaceae</i>	<i>Lycopodium annotinum</i> L.	<i>Lycopodium annotinum</i> L. Плаун ползучий	KW001002542
<b>Pinophyta</b>				
2	<i>Cupressaceae</i>	<i>Juniperus communis</i> L.	<i>Juniperus communis</i> L. Можжевелник об[ычн]ый	KW001002498
<b>Magnoliophyta : Liliopsida</b>				
3	<i>Alismataceae</i>	<i>Alisma plantago-aquatica</i> L.	<i>Alisma plantago</i> L. Частуха	KW001002555
4	<i>Alismataceae</i>	<i>Sagittaria sagittifolia</i> L.	<i>Sagittaria sagittifolia</i> L. Средлолист	KW001002556
5	<i>Cyperaceae</i>	<i>Carex praecox</i> Schreb.	<i>Carex palescens</i> L. Осока болотная	KW001002639
6	<i>Cyperaceae</i>	<i>Eleocharis palustris</i> (L.) Roem. & Schult.	<i>Scirpus lacustris</i> . Камыш или ситник озерный	KW001002637
7	<i>Cyperaceae</i>	<i>Schoenoplectus lacustris</i> (L.) Palla	<i>Scirpus palustris</i> L. Камыш болотный	KW001002638
8	<i>Cyperaceae</i>	<i>Scirpus sylvaticus</i> L.	<i>Scirpus sylvaticus</i> L. Камыш лесной	KW001002636
9	<i>Iridaceae</i>	<i>Iris florentina</i> L.	<i>Iris florentina</i> L. Касатик флорентийский	KW000129301
10	<i>Iridaceae</i>	<i>Iris pumila</i> L.	<i>Iris pumila</i> L. Касатик низкий	KW001002505
11	<i>Juncaceae</i>	<i>Juncus atratus</i> Krock.	<i>Juncus lamprocarpus</i> Ehrh. Ситник блестящий	KW001002646
12	<i>Juncaceae</i>	<i>Juncus conglomeratus</i> L.	<i>Luzula lursii</i> Murson. Ситник скученный	KW001002650
13	<i>Juncaceae</i>	<i>Juncus effusus</i> L.	<i>Luzula effusus</i> L. Ситник развесистый	KW001002651
14	<i>Juncaceae</i>	<i>Juncus gerardii</i> Loisel.	<i>Juncus gerardii</i> [1] Loisel. Ситник солонцевый	KW001002647
15	<i>Juncaceae</i>	<i>Luzula campestris</i> (L.) DC.	<i>Luzula campestris</i> DC. Ожика полевая	KW001002649
16	<i>Juncaceae</i>	<i>Luzula divulgata</i> Kirschner	<i>Luzula palescens</i> Besser. Ожика бледноватая	KW001002648
17	<i>Poaceae</i>	<i>Agrostis capillaris</i> L.	<i>Agrostis vulgaris</i> . Полевница обыкновенная	KW001002665
18	<i>Poaceae</i>	<i>Aira caryophyllea</i> L.	<i>Aira caryophyllea</i> . Молоточник гвоздичный	KW001002661
19	<i>Poaceae</i>	<i>Alopecurus pratensis</i> L.	<i>Alopecurus pratensis</i> L. Лисохвост луговой	KW001002669
20	<i>Poaceae</i>	<i>Anisantha sterilis</i> (L.) Nevski	<i>Bromus sterilis</i> L. Костер безплодный	KW001002673
21	<i>Poaceae</i>	<i>Avena sativa</i> L.	<i>Avena sativa</i> . Овес посевной	KW001002655
22	<i>Poaceae</i>	<i>Bromus ramosus</i> Huds.	<i>Bromus asper</i> . Костер шероховатый	KW001002657
23	<i>Poaceae</i>	<i>Bromus secalinus</i> (L.) Beauv.	<i>Bromus secalinus</i> . Овесец, костер ржаной	KW001002663
24	<i>Poaceae</i>	<i>Calamagrostis canescens</i> (Web.) Roth	<i>Calamagrostis lanceolata</i> Roth. Вейник ланцетный	KW001002664
25	<i>Poaceae</i>	<i>Cynosurus cristatus</i> L.	<i>Cynosurus cristatus</i> L. Гребник обыкновенный	KW001002674
26	<i>Poaceae</i>	<i>Dactylis glomerata</i> L.	<i>Dactylis glomerata</i> . Ежа сборная	KW001002659
27	<i>Poaceae</i>	<i>Digitaria sanguinalis</i> (L.) Scop.	<i>Panicum sanguinale</i> . Просо росичка, бородастая трава	KW001002645
28	<i>Poaceae</i>	<i>Echinochloa crus-galli</i> (L.) Beauv.	<i>Panicum crus-galli</i> DC. Просо колосистое или гребенчатое	KW001002666
29	<i>Poaceae</i>	<i>Elytrigia repens</i> (L.) Desv. ex Nevski	<i>Triticum repens</i> L. Пырей ползучий	KW001002667
30	<i>Poaceae</i>	<i>Festuca ovina</i> L.	<i>Aira flexuosa</i> L. Молоточник изгибистый	KW001002662
31	<i>Poaceae</i>	<i>Festuca ovina</i> L.	<i>Nardus stricta</i> L. Белоус	KW001002671
32	<i>Poaceae</i>	<i>Festuca arundinacea</i> Schreb.	<i>Festuca elatior</i> . Овсяница высокая	KW001002658
33	<i>Poaceae</i>	<i>Festuca rubra</i> L.	<i>Festuca gigantea</i> (L.) Vill. Овсяница высокая овечья	KW001002660
34	<i>Poaceae</i>	<i>Festuca rubra</i> L.	<i>Festuca rubra</i> L. Овсяница	KW001002672
35	<i>Poaceae</i>	<i>Glyceria fluitans</i> (L.) R. Br.	<i>Glyceria fluitans</i> R. Манная трава	KW001002675
36	<i>Poaceae</i>	<i>Hierochloa odorata</i> (L.) P. Beauv.	<i>Hierochloa odorata</i> Vahlend. Чаполоть	KW001002670
37	<i>Poaceae</i>	<i>Hordeum distichon</i> L.	<i>Hordeum distichon</i> L. Ячмень двурядный	KW001002653
38	<i>Poaceae</i>	<i>Melica nutans</i> L.	<i>Melica nutans</i> L. Перловник	KW001002668
39	<i>Poaceae</i>	<i>Phleum pratense</i> L.	<i>Phleum pratense</i> L. Тимофеева трава	KW001002656
40	<i>Poaceae</i>	<i>Secale cereale</i> L.	<i>Secale cereale</i> . Рожь	KW001002652
41	<i>Poaceae</i>	<i>Zea mays</i> L.	<i>Zea mays</i> L. Кукуруза, маис	KW001002654
<b>Magnoliophyta : Magnoliopsida</b>				
42	<i>Amaranthaceae</i>	<i>Amaranthus blitum</i> L.	<i>Amaranthus blitum</i> L. Амарант обыкновенный, ширей	KW001002584
43	<i>Apiaceae</i>	<i>Anethum graveolens</i> L.	<i>Anethum graveolens</i> L. Огородный укроп	KW000129303
44	<i>Apiaceae</i>	<i>Anthriscus sylvestris</i> (L.) Hoffm.	<i>Libanotis sibirica</i> . Порезник сибирский	KW001002534
45	<i>Apiaceae</i>	<i>Conium maculatum</i> L.	<i>Conium maculatum</i> L. Омега, болиголов, мутник	KW001002535
46	<i>Apiaceae</i>	<i>Daucus carota</i> L.	[не визначено]	KW001002537
47	<i>Apiaceae</i>	<i>Pimpinella major</i> (L.) Huds.	<i>Pimpinella magna</i> L. Бедренец большой	KW001002533
48	<i>Apiaceae</i>	<i>Selinum carvifolia</i> (L.) L.	<i>Selinum carvifolia</i> . Пирча	KW001002536
49	<i>Asclepiadaceae</i>	<i>Vincetoxicum hirundinaria</i> Medik.	<i>Vincetoxicum officinale</i> L. Ласточник аптечный	KW001002579
50	<i>Asclepiadaceae</i>	<i>Vincetoxicum scandens</i> Sommier & Levier	<i>Vincetoxicum medium</i> L. Ласточник средний	KW001002578
51	<i>Aristolochiaceae</i>	<i>Aristolochia clematitis</i> L.	<i>Aristolochia clematitis</i> L. Кирказон	KW001002593
52	<i>Aristolochiaceae</i>	<i>Asarum europaeum</i> L.	<i>Asarum europaeum</i> L. Копытень европейский	KW001002592
53	<i>Berberidaceae</i>	<i>Berberis vulgaris</i> L.	<i>Berberis vulgaris</i> L. Барбарис	KW001002527
54	<i>Betulaceae</i>	<i>Alnus glutinosa</i> (L.) Gaertn.	<i>Alnus glutinosa</i> Garth.	KW001002576
55	<i>Betulaceae</i>	<i>Betula pendula</i> Roth.	<i>Betula verrucosa</i> Ehrh. Береза бородавчатая	KW001002574
56	<i>Brassicaceae</i>	<i>Alyssum desertorum</i> Stapf	<i>Alissum minimum</i> . Малый бурчак	KW001002600
57	<i>Brassicaceae</i>	<i>Armoracia rusticana</i> G. Gaertn., B. Mey. & Scherb.	<i>Cochlearia armoracia</i> . Хрен	KW001002597
58	<i>Brassicaceae</i>	<i>Berteroa incana</i> (L.) DC.	<i>Berteroa incana</i> . Икотник	KW001002612
59	<i>Brassicaceae</i>	<i>Camelina sativa</i> (L.) Crantz	<i>Camelina sativa</i> . Рыжик	KW001002605
60	<i>Brassicaceae</i>	<i>Capsella bursa-pastoris</i> (L.) Medik.	<i>Capsella bursa-pastoris</i> . Пастушья сумка	KW001002616
61	<i>Brassicaceae</i>	<i>Cochlearia officinalis</i> L.	<i>Cochlearia officinalis</i> . Ложечная трава	KW001002611
62	<i>Brassicaceae</i>	<i>Descurainia sophia</i> (L.) Webb ex Prantl	<i>Sinapis arvensis</i> Горчица полевая	KW001002596
63	<i>Brassicaceae</i>	<i>Draba verna</i> L.	[не визначено]	KW001002601
64	<i>Brassicaceae</i>	<i>Draba verna</i> L.	<i>Draba verna</i> . Крутика весенняя	KW001002608
65	<i>Brassicaceae</i>	<i>Lepidium ruderalis</i> L.	<i>Lepidium ruderalis</i> . Клоповница	KW001002599
66	<i>Brassicaceae</i>	<i>Mathiola incana</i> (L.) W.T. Aiton	<i>Mathiola annua</i> Sweet. Левкой	KW001002603
67	<i>Brassicaceae</i>	<i>Raphanus raphanistrum</i> subsp. <i>sativus</i> (L.) Domin	<i>Raphanus sativus</i> L. Редька огородная	KW001002607
68	<i>Brassicaceae</i>	<i>Rorippa sylvestris</i> (L.) Besser	<i>Nasturtium sylvestris</i> . Жеруха лесная	KW001002610
69	<i>Brassicaceae</i>	<i>Sisymbrium altissimum</i> L.	[не визначено]	KW001002613
70	<i>Brassicaceae</i>	<i>Sisymbrium loeselii</i> L.	<i>Sisymbrium sophia</i> . Гулявник струйчатый	KW001002606
71	<i>Brassicaceae</i>	<i>Sinapis arvensis</i> L.	<i>Raphanus arvensis</i> L. Редька дикая	KW001002615
72	<i>Brassicaceae</i>	<i>Sisymbrium</i> sp.	[не визначено]	KW001002614
73	<i>Brassicaceae</i>	<i>Theedalia nudicaulis</i> (L.) R. Br.	<i>Theedalia</i> [ <i>Theedalia</i> ] <i>nudicaulis</i> .	KW001002609
74	<i>Brassicaceae</i>	<i>Thlaspi arvense</i> L.	<i>Thlaspi arvense</i> . Ярутка полевая	KW001002598
75	<i>Brassicaceae</i>	<i>Turritis glabra</i> L.	<i>Turritis glabra</i> . Башенница	KW001002602
76	<i>Brassicaceae</i>	<i>Turritis glabra</i> L.	Башенник обнар[енный]	KW001002604
77	<i>Campanulaceae</i>	<i>Campanula alliariifolia</i> Willd.	<i>Campanula alliariifolia</i> W. Колокольчик [...]сто-водосистый	KW001002627
78	<i>Campanulaceae</i>	<i>Campanula glomerata</i> L.	<i>Campanula glomerata</i> L. Колокольчик сборный	KW001002628
79	<i>Campanulaceae</i>	<i>Campanula patula</i> L.	<i>Campanula patula</i> L. Колокольчик развесистый	KW001002630
80	<i>Campanulaceae</i>	<i>Campanula persicifolia</i> L.	<i>Campanula persicifolia</i> L. Колокольчик периклистый	KW001002625
81	<i>Campanulaceae</i>	<i>Campanula trachelium</i> L.	[не визначено]	KW001002626
82	<i>Campanulaceae</i>	<i>Campanula rotundifolia</i> L.	<i>Campanula rotundifolia</i> L. Колокольчик круглолистный	KW001002631
83	<i>Campanulaceae</i>	<i>Jasione montana</i> L.	<i>Jasione montana</i> . Букашник горный	KW001002629
84	<i>Caprifoliaceae</i>	<i>Sambucus ebulus</i> L.	<i>Sambucus ebulus</i> L. Бузина	KW001002500
85	<i>Caprifoliaceae</i>	<i>Sambucus nigra</i> L.	<i>Sambucus nigra</i> L. Бузина черная	KW001002499
86	<i>Caprifoliaceae</i>	<i>Viburnum opulus</i> L.	<i>Viburnum opulus</i> L. <i>Калина</i>	KW000129298
87	<i>Caryophyllaceae</i>	<i>Agrostemma githago</i> L.	<i>Agrostemma githago</i> L. Куколь	KW001002573
88	<i>Caryophyllaceae</i>	<i>Cerastium holosteoides</i> Fries emend. Hyl.	<i>Cerastium triviale</i> Link. Ясколка обыкновенная	KW001002565
89	<i>Caryophyllaceae</i>	<i>Silene flos-cuculi</i> (L.) Greuter & Burdet (syn.: <i>Coccyganthe flos-cuculi</i> (L.) Fourr.)	<i>Lychnus pratensis</i> Spreng. Дрема луговая	KW001002568
90	<i>Caryophyllaceae</i>	<i>Dianthus carthusianorum</i> L.	<i>Dianthus carthusianorum</i> L. Гвоздика коргузанская	KW001002571
91	<i>Caryophyllaceae</i>	<i>Dianthus superbus</i> L.	<i>Dianthus superbus</i> L. Гвоздика пышная	KW001002569
92	<i>Caryophyllaceae</i>	<i>Oberna behen</i> (L.) Ikonn. (syn.: <i>Silene vulgaris</i> (Moench) Garcke)	<i>Silene inflata</i> Sm. Хлопушка	KW001002566
93	<i>Caryophyllaceae</i>	<i>Psammophiliella muralis</i> (L.) Ikonn.	<i>Gypsophila muralis</i> L. Калым степной, гипсолюбка	KW001002563
94	<i>Caryophyllaceae</i>	<i>Saponaria officinalis</i> L.	<i>Saponaria officinalis</i> L. Мыльнянка лекарственная	KW001002562
95	<i>Caryophyllaceae</i>	<i>Stellaria crassifolia</i> Ehrh.	<i>Stellaria crassifolia</i> . Гвоздичка	KW001002561
96	<i>Caryophyllaceae</i>	<i>Stellaria media</i> (L.) Vill.	<i>Stellaria media</i> . Мокрица	KW001002564
97	<i>Caryophyllaceae</i>	<i>Stellaria nemorum</i> L.	<i>Stellaria nemorum</i> . Звездчатка лесная	KW001002567
98	<i>Caryophyllaceae</i>	<i>Viscaria vulgaris</i> Röhl. (syn.: <i>Steris viscaria</i> (L.) Raf.)	<i>Viscaria vulgaris</i> Röhl[ing]. Смолевка	KW001002570
99	<i>Caryophyllaceae</i>	<i>Gypsophila vaccaria</i> (L.) Sm (syn.: <i>Vaccaria hispanica</i> (Miller) Rauschert, <i>V. parviflora</i> Moench)	<i>Vaccaria parviflora</i> Möhn	KW001002572
100	<i>Celastraceae</i>	<i>Euonymus europaeus</i> L.	<i>Euonymus europaeus</i> L. Бересклет европейский	KW001002595
101	<i>Celastraceae</i>	<i>Euonymus verrucosus</i> Scop.	<i>Euonymus verrucosus</i> . Бересклет бородавчатый	KW001002594
102	<i>Chenopodiaceae</i>	<i>Atriplex hortensis</i> L.	<i>Atriplex hortensis</i> L. Лобода садовая	KW001002582
103	<i>Chenopodiaceae</i>	<i>Atriplex patula</i> L.	<i>Atriplex patula</i> L. Лобода татарская	KW001002583
104	<i>Clusiaceae</i>	<i>Hypericum perforatum</i> L.	<i>Hypericum perforatum</i> . Зверобой обыкновенный	KW001002580
105	<i>Convolvulaceae</i>	<i>Convolvulus arvensis</i> L.	<i>Convolvulus arvensis</i> . Вьюнок полевой, березка	KW001002501
106	<i>Corylaceae</i>	<i>Carpinus betulus</i> L.	<i>Carpinus betulus</i> L. Граб	KW001002575
107	<i>Corylaceae</i>	<i>Corylus avellana</i> L.	<i>Corylus avellana</i> L. Орешник, лещина	KW000129274
108	<i>Crassulaceae</i>	<i>Jovibarba globifera</i> (L.) J. Parn. (syn.: <i>Sempervivum globiferum</i> L.)	<i>Sempervivum soboliferum</i> Молодило остролыстий	KW001002541
109	<i>Crassulaceae</i>	<i>Hylotelephium telephium</i> (L.) H. Ohba	Капуста заячья	KW001002540
110	<i>Crassulaceae</i>	<i>Sedum acre</i> L.	<i>Sedum acre</i> . Очиток едкий	KW001002539
111	<i>Dipsacaceae</i>	<i>Scabiosa columbaria</i> L.	<i>Scabiosa columbaria</i> . Скабиоза голубиная	KW001002495
112	<i>Dipsacaceae</i>	<i>Succisa pratensis</i> Moench	<i>Succisa pratensis</i> . Лесовой сицец	KW001002496
113	<i>Dipsacaceae</i>	<i>Scabiosa ucrainica</i> L.	<i>Scabiosa ucrainica</i>	KW001002497
114	<i>Elaeagnaceae</i>	<i>Elaeagnus angustifolia</i> L.	<i>Atlantus glandulosa</i> Desf: <i>Elaeagnus angustifolia</i> L. Айлант ?	KW001002538
115	<i>Euphorbiaceae</i>	<i>Euphorbia amygdaloides</i> L.	<i>Euphorbia amygdaloides</i> Молочай мидалелистный	KW001002551
116	<i>Euphorbiaceae</i>	<i>Euphorbia esula</i> L.	<i>Euphorbia esula</i> L. Молочай обыкновенный	KW001002549
117	<i>Euphorbiaceae</i>	<i>Euphorbia cyparissias</i> L.	<i>Euphorbia esiqua</i> . Молочай малый	KW001002550
118	<i>Euphorbiaceae</i>	<i>Euphorbia cyparissias</i> L.	<i>Euphorbia cyparissias</i> . Молочай кипарисовый	KW001002552
119	<i>Fagaceae</i>	<i>Quercus robur</i> (Pend.) Liebl.	<i>Quercus sissiflora</i> [sessiflora]. Дуб зимний	KW001002554
120	<i>Fagaceae</i>	<i>Quercus pedunculata</i> L. 'Pendula' Liebl.	<i>Quercus pendula</i> L. Дуб летний, обыкновенный	KW001002553
121	<i>Gentianaceae</i>	<i>Centaurium erythraea</i> Rafn.	<i>Erythraea centaurium</i> Pers. Золототысячник обыкновенный	KW001002557
122	<i>Gentianaceae</i>	<i>Gentiana pneumonanthe</i> L.	<i>Gentiana pneumonanthe</i> L. Горечавка крупная	KW001002558
123	<i>Geraniaceae</i>	<i>Geranium pratense</i> L.	<i>Geranium pratense</i> L. Герань луговая	KW001002633
124	<i>Geraniaceae</i>	<i>Geranium pusillum</i> L.	<i>Geranium pusillum</i> L. Герань мелкая	KW001002634
125	<i>Geraniaceae</i>	<i>Geranium robertianum</i> L.	<i>Geranium robertianum</i> L. Герань Робертинева	KW001002635
126	<i>Geraniaceae</i>	<i>Geranium sanguineum</i> L.	<i>Geranium sanguineum</i> L. Герань кровяно-красная	KW001002632
127	<i>Grossulariaceae</i>	<i>Ribes rubrum</i> L.	<i>Ribes rubrum</i> L. Смородина красная	KW001002502
128	<i>Grossulariaceae</i>	<i>Ribes uva-crispa</i> L.	<i>Ribes grossularia</i> L. Крыжовник	KW001002503
129	<i>Oleaceae</i>	<i>Fraxinus excelsior</i> L.	<i>Fraxinus excelsior</i> . Ясень обыкновенный	KW001002543
130	<i>Oleaceae</i>	<i>Ligustrum vulgare</i> L.	<i>Ligustrum vulgare</i> L. Бирючина	KW001002545
131	<i>Oleaceae</i>	<i>Syringa × persica</i> L.	<i>Syringa persica</i> L. Сирень персидская	KW000129302
132	<i>Oleaceae</i>	<i>Syringa vulgaris</i> L.	<i>Syringa vulgaris</i> L. Сирень обыкновенная	KW001002544
133	<i>Onagraceae</i>	<i>Chamaenerion angustifolium</i> (L.) Scop.	<i>Epilobium angustifolium</i> L. Иван-чай	KW001002624
134	<i>Onagraceae</i>	<i>Epilobium montanum</i> L.	<i>Epilobium montanum</i> L. Кипрей горный	KW001002623
135	<i>Onagraceae</i>	<i>Oenothera biennis</i> L.	<i>Oenothera biennis</i> L. Осинник двулетний, энотера	KW001002622
136	<i>Papaveraceae</i>	<i>Chelidonium majus</i> L.	<i>Chelidonium majus</i> L. Чистотел	

Рисунок Е1. Гербарний альбом, подарований П. Лозієвим УАН у 1920 р.: *a, b* – загальний вигляд альбому; *c – f* – приклад гербарних зразків колекції.

Figure E1. The Herbarium Album presented by P. Loziew to UAN in 1920: *a, b* – general view of the Album; *c – f* – an example of herbarium specimens of the collection.



*a*

*b*



*c*



*d*



*e*



*f*