

Постіндустріальна модель зайнятості сільського населення України

О. ПАВЛОВ,
кандидат історичних наук,
Одеський регіональний інститут державного управління
Національної академії державного управління при Президентіві України

У статті подано постіндустріальну модель зайнятості сільського населення з урахуванням змін, що відбуваються у цій сфері під впливом глобалізації та ринкової трансформації, а також тенденцій сільського розвитку.

В статті представлена постіндустріальна модель зайнятості сільського населення України з урахуванням змін, які відбуваються в цій сфері під впливом глобалізації та ринкової трансформації, а також тенденцій сільського розвитку.

The article presents postindustrial employment model of rural population of Ukraine with taking of change, which happen in this sphere under the influence of globalization and market transformation and also the tendency of rural development.

Ключові слова: аграрний сектор, глобалізація, зайнятість, постіндустріальна модель, сільське населення, сільські території, сільський розвиток.

Постановка проблеми. У постіндустріальний період формується якісно новий тип соціально-трудових відносин, що актуалізує проблему побудови адекватної моделі зайнятості сільського населення, яка сприяла б ефективному використанню людських ресурсів. Проте сучасний стан зайнятості на селі не відповідає вимогам інформаційного суспільства. Найгостріші проблеми, зазначені у Державній цільовій програмі розвитку українського села на період до 2015 р., — відсутність мотивації до праці, бідність, трудова міграція, безробіття, занепад соціальної інфраструктури, поглиблення демографічної кризи, та відмирання сіл¹ — безпосередньо пов'язані з проблемами, що існують у сфері зайнятості. Селяни поки що ні юридично, ні економічно, ні психологічно не є самостійними суб'єктами трудових відносин, не відчувають себе власниками засобів виробництва та господарями.

Аналіз останніх досліджень і публікацій. Проблема зайнятості сільського населення є багатосторонньою та комплексною, певні її аспекти досліджувалися представниками економічної науки. Так, демографічно-відтворювальний потенціал села розкрито у публікаціях Е. Лібанової, специфіка ринку праці на селі — І. Гнибіденка і В. Дієсперова, трудових відносин — О. Шкільова, формування людського капіта-

лу — О. Бородіної, О. Грішної і Л. Михайлової. Професійно-кваліфікаційну структуру робочої сили на селі вивчали В. Рябоконт, гендерні проблеми зайнятості — К. Якуба, тенденції індустріалізації праці у сільському господарстві — В. Шебанін, зайнятість у позааграрній сфері — Д. Крисанов, І. Прокопа і Л. Шепотько, соціальні аспекти зайнятості — О. Онищенко і В. Юрчишин.

Проте не з усіма науковими положеннями, що містяться у працях економістів-аграрників, можна погодитися. Для прикладу наведемо точку зору щодо сутності трансформації трудової сфери сільського господарства Є. Мішеніна і Р. Косодія, які вважають, що ця трансформація полягає у зміні формальної зайнятості зайнятістю продуктивною. Під продуктивною зайнятістю ці автори розуміють такий її рівень, за яким творчі можливості працездатного населення використовуються найефективніше². По-перше, антимією формальної зайнятості виступає зайнятість у неформальному секторі економіки. По-друге, продуктивна зайнятість не завжди є ефективною. Більш того, в аграрному секторі вона навпаки — не дуже прибуткова й малоефективна.

Поки що недостатньо дослідженими залишаються питання трансформації зайнятості сільського населення у територіальному та галузевому вимірах, а також у регіональному розрізі.

¹ Державна цільова програма розвитку українського села на період до 2015 р. / Затверджено постановою Кабінету Міністрів України від 19 вересня 2007 р. № 1158 // Офіц. вісн. України. — 2007. — № 7. — С. 7–46.

² Мішенін Е. В. Соціально-економічні та екологічні напрями розвитку сільських територій / Е. В. Мішенін, Р. П. Косодій // Економіка АПК. — 2005. — № 5 (127). — С. 98–105.

Метою дослідження є побудова постіндустріальної моделі зайнятості сільського населення України на засадах системного підходу.

Виклад основного матеріалу. Фахівці, які досліджують відносини зайнятості, диференціюють її за видами та формами³. Запропонований нами підхід до побудови постіндустріальної моделі зайнятості сільського населення передбачає, по-перше, врахування тих змін, що відбуваються у цій сфері під впливом глобалізації та ринкової трансформації; по-друге, розгляд цих змін у контексті загальної спрямованості сільського розвитку; по-третє, системну ідентифікацію такої моделі.

Постіндустріальна модель зайнятості є похідною від цивілізаційного розвитку людства, сучасний етап якого характеризується з одного боку бурхливим вдосконаленням технологій, з іншого — глобалізацією соціального простору.

Проте можна стверджувати, що ці процеси не суттєво вплинули на аграрний сектор економіки, хоча й значно змінили сільський спосіб життя. Сільське господарство менше, ніж переробні галузі, вдається до впровадження сучасних технологій, залишаючись переважно добувною, оскільки ґрунтується на використанні земельних та інших природних ресурсів. Звісно, частка зайнятих у сільському господарстві та аграрному секторі економіки в цілому зменшується, але не стільки за рахунок його індустріально-технологічного оновлення, скільки через зменшення загальної кількості сільського населення. У цьому сенсі можна лише частково погодитися з американським футурологом Е. Тоффлером, який запропонував визначення сільського господарства як родової ознаки аграрного суспільства, що характеризується «обмеженим простором»⁴. Дійсно, за своєю виробничою спеціалізацією аграрний сектор є локальним, проте цього не можна сказати про частку зайнятих у ньому, а тим більш про площу сільської території, що займає 81% території країни⁵.

Глобалізація як цільова функція історичного процесу призводить до соціально-просторової цілісності, що проявляється у дії двох суперечливих тенденцій — інтеграційної та дезінтеграційної. Так, динамічні зміни інтеграційного характеру відбуваються у взаємовідносинах сільської та міської соціально-територіальних підсистем суспільства на противагу тенденції дезінтеграції

промисловості та сільського господарства. На підставі цього можна стверджувати, що глобалізація консервує техніко-технологічну відсталість аграрного сектора з одного боку та змінює функціональність сільських територій на тлі їх інтеграції з міськими поселеннями — з іншого.

Наслідки процесу глобалізації для сільських територій загалом є негативними. Перш за все зростає прірва між рівнем соціально-економічного розвитку міста і села, посилюється нееквівалентний обмін між сільським господарством і промисловістю, містом і селом. Прискореними темпами відбувається виснаження сільського ресурсного потенціалу (у кращому випадку він концентрується в локальних осередках зростання), вимивання людських ресурсів за рахунок міграції економічно активного населення у міста, консервується техніко-економічна відсталість аграрної галузі. Внаслідок депопуляції, занепаду соціальної сфери деградує поселенська мережа. Все це ставить під сумнів можливість виживання села як такого. В першу чергу це стосується сільської місцевості, віддаленої від великих міст, так званої «глибинки». Такі процеси звужують сферу прикладання праці у сільській місцевості, а в окремих регіонах ринок сільської праці взагалі зникає.

Суттєво вплинула на сферу зайнятості на селі ринкова трансформація економіки. Виникли нові агроформування: товариства з обмеженою відповідальністю, приватні підприємства, фермерські господарства, сільськогосподарські кооперативи, акціонерні товариства, інші суб'єкти господарювання. Нині близько 70% зайнятих у сільському господарстві — це особи, що працюють у ОСГ. Цей показник значно диференціюється за регіонами: від 48–58% у Київській, Чернігівській, Одеській, Полтавській до 86–94% у Чернівецькій, Львівській, Закарпатській, Івано-Франківській областях⁶.

Розширенню сфери зайнятості в аграрному секторі сприяло розпаювання земель. Сьогодні 6,9 млн громадян України отримали право на земельну частку (пай), з яких 6,5 млн станом на 1 січня 2009 р. замінили сертифікати на державні акти на право власності на земельну ділянку. На розпайованих землях, значна частина яких перебуває в оренді, виробляється дві третини валової продукції сільського господарства⁷. Разом із тим, подрібнення земельних масивів на невеликі за розмірами та малоефективні гос-

³ Економіка праці й соціально-трудові відносини: підручник / О. В. Шкільов, С. С. Барабан, В. А. Ярославський та ін. / За ред. Шкільова О. В. — К.: Четверта хвиля, 2008. — С. 109–110.

⁴ Тоффлер Е. Третя хвиля / Е. Тоффлер. — К.: Вид. дім «Всесвіт», 2000. — С. 23.

⁵ Томіч І. Наше неоціненне багатство / І. Томіч // Віче. — 2003. — № 5. — С. 32.

⁶ Прокопа І. Депресивні сільські території: методичні засади визначення / І. Прокопа, О. Попова // Економіка України. — 2007. — № 8 (549). — С. 65.

⁷ Трансформація земельних відносин до ринкових умов: матеріали Одиннадцятих річних зборів Всеукраїнського конгресу вчених економістів аграрників (Київ, 26–27 лютого 2009 р.). — К.: Національний науковий центр «Інститут аграрної економіки», 2009. — С. 16.

подарства негативно позначилося на формуванні ринку найманої праці. До того ж поширені розміри земельної частки (паю) суттєво відрізняються за регіонами України. Наприклад, якщо у Луганській, Запорізькій, Миколаївській, Херсонській та Харківській областях її середній розмір складає від 8,88 до 6,77 га, то в Івано-Франківській, Закарпатській, Чернівецькій, Львівській та Вінницькій областях – від 1,08 до 2,54 га⁸.

Одним із важливих чинників підвищення мотивації селян до праці в аграрному секторі є включення вартості земель сільськогосподарського призна-

чення в економічний обіг як капіталу, вартість якого набуває ринкової грошової оцінки. За даними Національного наукового центру «Інститут аграрної економіки» (ННЦ «ІАЕ»), станом на 1 січня 2009 р. нормативна грошова оцінка сільськогосподарських угідь у середньому по Україні складала 10 707 грн за 1 га, порівняно з 3543 грн за 1 га на 1 липня 1995 р., але якщо врахувати падіння національної валюти відносно долара США, то йдеться про незначне підвищення цієї грошової оцінки. Більш вражаючою є розбіжність зазначених показників у розрізі регіонів (табл.1).

Таблиця 1

Нормативна грошова оцінка сільськогосподарських угідь областей України

Регіон	Площа, тис. га (станом на 1.01.2008 р.)	Нормативна грошова оцінка сільськогосподарських угідь, грн за 1 га	
		станом на 1.07.95 р.	з урахуванням індексації на 1.01.2009 р.
АР Крим	1798,9	4845	14 642
Дніпропетровська	2514,4	3514	10 619
Донецька	2045,8	3848	11 629
Запорізька	2248,3	3703	11 190
Кіровоградська	2039,8	3519	10 634
Луганська	1911,7	2748	8304
Миколаївська	2010,1	2981	9009
Одеська	2593,9	3296	9961
Херсонська	1970,9	3995	12 073
м. Севастополь	26,2	13 396	40 483
Зона степу	19 160,0	3603	10 888
Вінницька	2017,2	4140	12 511
Київська	1670,8	3761	11 366
Полтавська	2177,4	3864	11 677
Сумська	1703,0	3126	9447
Тернопільська	1050,7	3546	10 716
Харківська	2419,0	3471	10 489
Хмельницька	1568,7	3981	12 031
Черкаська	1451,8	4583	13 850
Чернівецька	472,1	4012	12 124
м. Київ	5,6	5210	15 745
Зона лісостепу	14 536,3	3799	11 481
Волинська	1052,2	3235	9776
Житомирська	1527,9	2533	7655
Закарпатська	453,2	2838	8576
Івано-Франківська	632,9	3119	9426
Львівська	1268,1	2783	8410
Рівненська	934,6	3376	10 202
Чернігівська	2084,8	2666	8057
Зона полісся	7953,7	2848	8606
Загалом по Україні	41 650,0	3543	10 707

⁸ Трансформація земельних відносин до ринкових умов: матеріали Одинадятих річних зборів Всеукраїнського конгресу вчених економістів аграрників (Київ, 26–27 лютого 2009 р.). – К. : Національний науковий центр «Інститут аграрної економіки», 2009. – С. 85.

Як свідчать дані, наведені у табл. 1, найвищою є нормативна грошова оцінка сільськогосподарських угідь лісостепу, а по областях — в АР Крим, Черкаській, Вінницькій та Херсонській; найнижчою — полісся, зокрема у Житомирській, Чернігівській та Львівській областях. Висока грошова оцінка угідь Чернівецької області пояснюється їх недостатньою кількістю (472,1 тис. га) та більш сприятливими природними умовами й місцем їх розташування порівняно із сусідніми регіонами. Ця статистика стосовно Західної України багато в чому пояснює значну зовнішню та міжрегіональну міграцію сільського населення цього регіону, спричинену пошуком роботи та намаганням отримати гідну платню за неї.

Деяке уявлення про невикористані резерви прикладання праці в аграрній сфері дає порівняння нормативної грошової оцінки вітчизняних сільськогосподарських угідь з цінами аналогічних земельних ресурсів у деяких країнах світу: \$32,7 тис. за 1 га у Голландії, \$16,7 тис. — в Австрії, \$10,8 тис. — у Німеччині, \$5,3 тис. — у Фінляндії, \$1,5 тис. — у Польщі, \$1,2 тис. — в Чехії (дані ННЦ «ІАЕ»).

За функціонування в Україні ринку сільськогосподарських земель значно збільшилася б кількість працюючих серед власників земельних часток (паїв), зокрема зросла б економічна активність членів їх сімей. Однак поки що з 6,9 млн власників цих ділянок 4,4 млн здають їх в оренду за символічну плату⁹.

Не вирішує цієї проблеми й Указ Президента України від 19 серпня 2008 р. «Про невідкладні заходи щодо захисту власників земельних ділянок та земельних часток (паїв)», згідно з яким встановлено рівень орендної плати у розмірі не менше 3% грошової оцінки ріллі¹⁰, тобто дещо більше, ніж 300 грн за 1 га, а в деяких регіонах і менше того.

Таким чином, за наслідками ринкової трансформації аграрного сектора можна зробити висновок, що побудова постіндустріальної моделі зайнятості сільського населення на засадах галузевого підходу не є виправданою. Це підтверджується тенденцією скорочення зайнятості населення у сільському господарстві (табл. 2), яка з часом буде тільки поглиблюватися.

Ситуація, що склалася у цій сфері, вимагає застосування методології, що ґрунтується на розумінні сільських територій як багатофункціонального об'єкта розвитку, рушієм якого є селянин. За територіального підходу село виступає інтегральним ресурсом та просторовим базисом життєдіяльності, функціональність якого визначається наявним ресурсним потенціалом.

При цьому будь-який вид діяльності розглядається з точки зору необхідності створення на селі сприятливого для нормального відтворення населення соціально-економічного середовища, а потенційні можливості різних галузей сільської економіки оцінюються крізь призму її конкурентоспроможності та рентабельності. Такий підхід сприяє диверсифікації зайнятості населення та його доходів, розвитку альтернативних господарських функцій, створенню нових робочих місць. Остання обставина набуває особливого значення в умовах скорочення зайнятості у сільському господарстві. Працевлаштування осіб, що вивільнюються із цієї галузі на робочі місця за межами сільського господарства, але за місцем їх постійного проживання, створює умови для збереження демографічної бази відтворення сільського населення, подолання його бідності. Насичення сільських територій позааграрними видами діяльності слід здійснювати і з урахуванням наявності великої кількості самозайнятого населення, переважно предпен-

Таблиця 2

Зайнятість населення у сільському господарстві, мисливстві, лісовому господарстві*

Рік	Чисельність зайнятих, тис. осіб	Відношення чисельності зайнятих до загальної кількості населення, %
1990	4344,3	17,1
1995	4219,3	17,8
2000	2752,8	13,6
2005	1418,1	6,9
2006	1295,3	6,2
2007	1104,2	5,3

* Джерело: Статистичний щорічник України за 2007 рік / Державний комітет статистики України / за ред. О. Г. Осауленка. — К. : Консультант, 2008. — С. 370.

⁹ Трансформація земельних відносин до ринкових умов: матеріали Одиннадцятих річних зборів Всеукраїнського конгресу вчених економістів аграрників (Київ, 26-27 лютого 2009 р.). — К. : Національний науковий центр «Інститут аграрної економіки», 2009. — С. 26.

¹⁰ Про невідкладні заходи щодо захисту власників земельних ділянок та земельних часток (паїв) / Указ Президента України від 19 серпня 2008 р. № 725/2008 // Офіційний вісник Президента України. — 2008. — № 32 (70). — С. 20.

сійного та пенсійного віку. У зв'язку з цим все більшої актуальності набуває політика сільського розвитку, спрямована на заохочення сільської молоді до праці та проживання на селі. Це вимагає запровадження цілої низки заходів із соціального облаштування життєвого середовища селян, що дозволить створювати умови для призупинення міграції сільського населення.

Альтернативу сільськогосподарському виробництву можуть забезпечити природоохоронна та оздоровчо-рекреаційна діяльність.

Передусім це стосується Українських Карпат та Причорномор'я, які відрізняються найбільшою різноманітністю рекреаційних ландшафтів. У Карпатах, окрім рекреаційних і людських ресурсів, наявні найвищі у країні щільність сільського населення, середня людність сільських поселень і найнижчий рівень урбанізації. В цьому регіоні поєднані такі природно-рекреаційні ресурси, як гірський рельєф і значні лісові масиви. Наприклад, в Івано-Франківській області зосереджено 8,6% річкового стоку України, 8% площі земель лісового фонду, 2,6 тис. га водно-болотних угідь, понад 300 джерел мінеральних вод¹¹.

Подібна ситуація склалася й у Закарпатській області, яка межує з Польщею, Словаччиною, Угорщиною та Румунією, що відкриває великі можливості для залучення іноземних рекреантів. Регіон надзвичайно багатий не тільки на родовища лікувальних вод та грязей, а й на ліси, має сприятливі кліматичні умови, гідрологічно та ландшафтно привабливі місцевості. Серед них найбільш потужним є лісовий рекреаційний комплекс, який займає 543,6 тис. га, або 49,2% території. Тут нараховується 16 санаторіїв, 14 санаторіїв-профілакторіїв, 3 пансіонати та будин-

ки відпочинку, 12 турбаз та 26 інших баз відпочинку, які зосереджені переважно в селах або в районних центрах. Але за показником курортної освоєності території (два ліжко-місця на 1 км²) область поступається сусіднім країнам. Наявні природно-рекреаційні ресурси використовуються лише на 4,3%, а їх економічний ефект становить 9% виробленого у промисловості валового продукту¹².

Значні резерви в наданні населенню оздоровчо-рекреаційних послуг мають сільські території півдня України. Перевагами цього регіону є значна тривалість теплого періоду року, наявність морського узбережжя, грязей, що мають лікувальні властивості, рапи приморських лиманів, запасів мінеральних вод. У регіоні знаходяться 36% санаторно-курортних закладів України тривалого перебування¹³. До того ж оздоровчо-рекреаційні об'єкти розташовано поблизу великих приморських міст, які є привабливими для туристів. В регіоні сформовано потужний агропромисловий комплекс, що дозволяє йому поєднувати оздоровчо-рекреаційну та продовольчу функції.

Розв'язання проблеми продуктивної та ефективної зайнятості сільського населення в умовах системної кризи українського суспільства набуває стратегічного значення для збереження Україною статусу суверенної держави, оскільки стрімке зниження демографічно-відтворювального і трудового потенціалу села є загрозою втрати державою контролю за значною частиною багатой природними ресурсами території. Підставою для такого висновку є значне перевищення рівня смертності сільського населення над рівнем його народжуваності (табл. 3).

Звісно, ця тенденція є характерною і для міських поселень України, і для усіх розвинутих країн світу.

Таблиця 3

Кількість та загальні коефіцієнти народжуваності, смертності та природного приросту сільського населення України (на 1000 населення) *

Показники	1990 р.	1995 р.	2000 р.	2005 р.	2006 р.	2007 р.
Кількість народжених, тис.	214,4	184,5	147,1	141,8	157,7	158,6
коефіцієнт	12,7	11,1	9,2	9,4	10,3	10,7
Кількість померлих, тис.	272,5	316,2	301,0	310,4	296,3	296,6
коефіцієнт	16,1	19,1	18,8	20,5	19,8	20,1
Природний приріст, тис.	-58,1	-131,7	-153,9	-168,6	-142,6	-138
коефіцієнт	-3,4	-8,0	-9,6	-11,11	-9,5	-9,4

* Джерело: Статистичний щорічник України за 2007 рік / Державний комітет статистики України / за ред. О. Г. Осауленка. — К. : Консультант, 2008. — С. 350–351.

¹¹ Приходько М. М. Рекреаційні ресурси Івано-Франківської області та їх використання / М. М. Приходько // Укр. геогр. журн. — 2003. — № 1. — С. 49.

¹² Лендьял М. Туризм як стимул для розвитку. Перспективи цієї галузі в контексті інтересів регіонів України // Розвиток громад і регіонів України [Проект Київ. центру Ін-ту Схід — Захід] / В. Гудак, Г. Линевиц, О. Бойко-Бойчук та ін.; за ред. С. Максименка. — К. : Логос, 1999. — С. 105–106.

¹³ Коржунова Н. В. Гармонізація розвитку та функціонування рекреаційної та аграрної сфери Причорномор'я / Н. В. Коржунова // Економіка АПК. — 2002. — № 4 (90). — С. 45–46.

Проте значне перевищення загального коефіцієнта смертності над відповідним показником народжуваності свідчить про зниження якості життя сільського населення, зокрема й через зниження рівня його зайнятості у суспільному виробництві.

Зниження демографічно-відтворювального потенціалу села спостерігається в усіх регіонах України (табл. 4).

Менш загрозлива ситуація склалась у західних областях країни. Проте низька їх забезпеченість сільськогосподарськими угіддями та нерозвиненість позааграрних видів діяльності призвели до безробіття економічно активної частини сільського населення, яке в пошуках кращої долі вимушене залишати сільську місцевість.

За таких обставин умовний портрет середньостатистичного зайнятого на селі виглядає таким чином: особа передпенсійного або пенсійного віку з низьким освітнім та професійним рівнем, у недалекому минулому колгоспник або робітник радгоспу, метою господарської діяльності якого є виробництво продукції переважно для себе. Певна частина населення молодшого віку зайнята у сфері малого бізнесу, представленого переважно сферою торгівлі та послуг.

З метою моделювання зайнятості сільського населення пропонуємо ідентифікувати її за певними критеріями (рисунок).

При зіставленні зазначених критеріїв зайнятості з реаліями сьогодення отримуємо узагальнену модель зайнятості сільського населення, яка включає такі характеристики:

➤ диверсифікація як за видами (галузевою належністю; формою власності; за статусом зайнятих; кваліфікаційним рівнем; територіальною ознакою), так і за формами (організаційно-правовою формою

ведення господарства; режимом діяльності; технологічною ознакою; характером зайнятості);

➤ велика частка зайнятих у неформальному секторі (особисті селянські господарства);

➤ поширеність прихованого безробіття та тіньової зайнятості;

➤ великі масштаби тимчасової зайнятості;

➤ низька продуктивність та мала ефективність зайнятості в аграрному секторі на противагу зайнятості за межами села та у позааграрних галузях;

➤ переважання добувного виробництва, що орієнтується на використання природних ресурсів, а не високих технологій;

➤ деіндустріалізація виробництва, переважання ручної некваліфікованої праці;

➤ переважання серед зайнятих осіб передпенсійного та пенсійного віку;

➤ незначна прибутковість виробничої діяльності;

➤ поява серед зайнятих прошарку власників, які поки що не стали господарями.

За перерахованими ознаками вітчизняну модель зайнятості сільського населення слід визнати деформованою і такою, що не є адекватною сучасному етапу історичного розвитку. Вона відповідає не постіндустріальному суспільству, а доіндустріальному етапові розвитку людства. На подолання зазначених деформацій зайнятості слід спрямувати політику сільського розвитку, одним з пріоритетних напрямів якої має стати турбота про створення на селі умов для продуктивної та ефективної зайнятості населення.

Висновки та перспективи подальших досліджень. Сучасний стан зайнятості сільського населення вимагає розробки державної програми зі створення робочих місць на селі, яка б урахувала особливості кожного регіону. Вона має включати систему заходів щодо сприяння поширенню в

Таблиця 4

Загальні коефіцієнти народжуваності, смертності та природного приросту населення за регіонами України у 2007 р. (на 1000 населення)*

Регіони	Коефіцієнт народжуваності	Коефіцієнт смертності	Коефіцієнт природного приросту
<i>Україна</i>	10,7	20,1	- 9,4
Закарпатський	13,3	13,4	- 0,1
Рівненський	15,1	17,0	- 1,9
Чернівецький	11,9	15,1	- 3,2
АР Крим	12,1	15,8	- 3,7
Івано-Франківський	11,8	5,7	- 3,9
Чернігівський	7,5	30,7	- 23,2
Сумський	7,6	25,3	- 17,7
Полтавський	8,5	23,4	- 14,9
Черкаський	8,4	23,3	- 14,9
Київський	10,1	24,7	- 14,6

* Джерело: Статистичний щорічник України за 2007 рік / Державний комітет статистики України / ред. О. Г. Осауленка. — К.: Консультант, 2008. — С. 352.

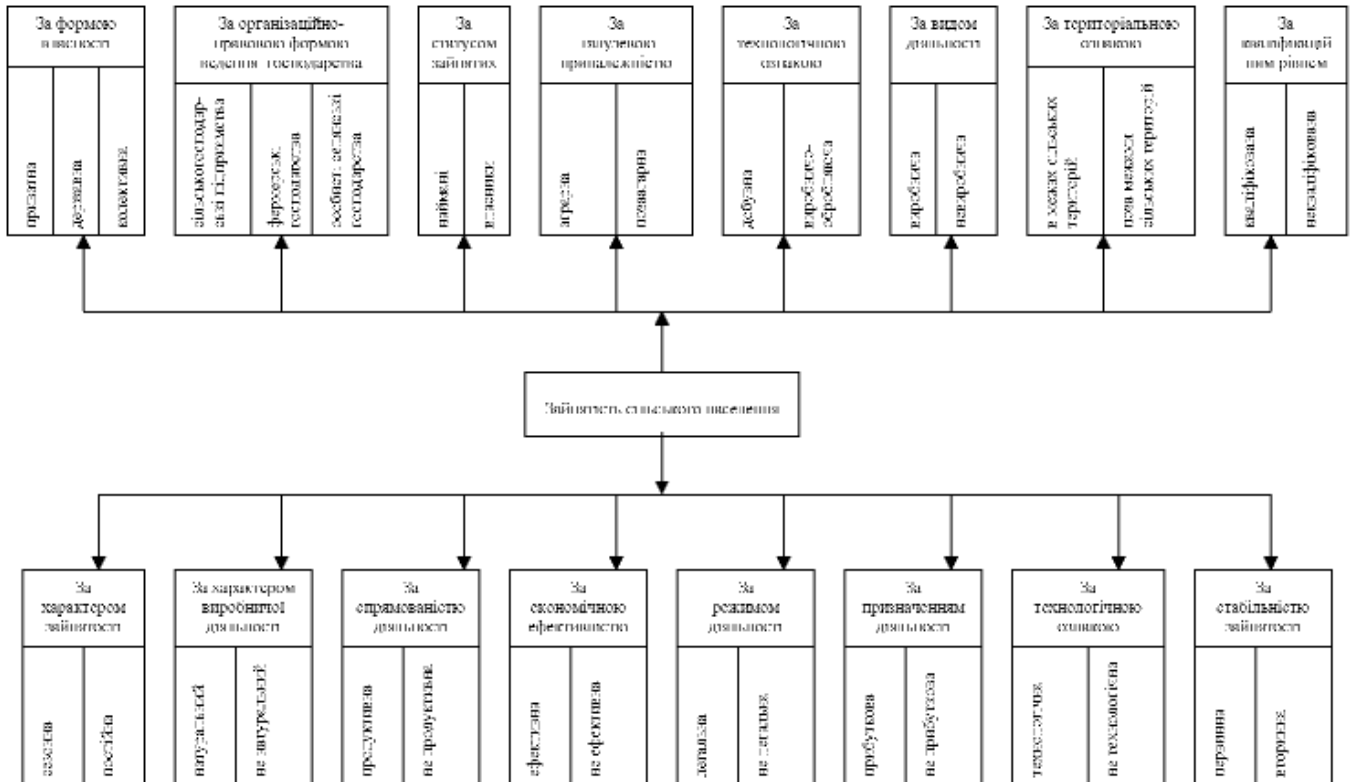


Рис. Класифікація зайнятості сільського населення

аграрному секторі сучасних технологій та технічних засобів і машин, реформування земельних відносин на ринкових засадах, стимулювання розвитку підприємництва, спрямування інвестицій на розвиток підприємств харчової та переробної промисловості; будівництво оздоровчо-рекреаційних комплексів та туристичних баз, створення у сільській місцевості сприятливих соціальних умов для праці і проживання та збереження природного середовища як фактора привабливості сільського способу життя. Такий підхід вимагає переорієнтації діяль-

ності районних центрів зайнятості у напрямі посилення мотивації до праці на селі. Цей напрям діяльності вимагає також створення спеціальних дорадчих служб, які б взяли на себе функцію підвищення кваліфікації зайнятих у сільськогосподарському виробництві.

Наукові розвідки у зазначеному напрямі слід зосередити на теоретичному обґрунтуванні регіональних програм зайнятості сільського населення та розробці програм комплексного розвитку сільських територій.