

Оцінка диференціації населення України за умовами життя

О. ВАСИЛЬЄВ

Інститут демографії та соціальних досліджень ім. М. В. Птухи НАН України м. Київ

В статті розглядається новий підхід до вивчення диференціації населення, що враховує різний рівень доступності певних товарів та послуг для домогосподарств. Автор проаналізував характер розподілу населення України залежно від кількості наявних у домогосподарстві депривацій (позбавлень) умов життя. Також проведено порівняльний аналіз диференціації населення за рівнем позбавлень та за дохідними характеристиками.

В статье рассматривается новый подход к изучению дифференциации населения, который учитывает разный уровень доступности определенных товаров и услуг. Автор проанализировал характер распределения населения Украины в зависимости от количества условий жизни, которых лишено домохозяйство. Также осуществлен сравнительный анализ дифференциации населения по уровню лишений и по доходным характеристикам.

The article is about of new approach to investigation of differentiation of population which takes into account the different facilities to the goods and services. Researcher analyzed the distribution features of Ukraine's population depending on number of deprivations in household. Comparison of population distributions both by living conditions and by income was tested also.

Ключові слова: депривація (позбавлення), диференціація населення, умови життя.

Вступ. Традиційно диференціація населення за рівнем життя здійснюється на основі розподілу його за обсягом отримуваних доходів або інших поточних ресурсних показників. Одним з наслідків соціально-економічних перетворень в Україні наприкінці ХХ — на початку ХХІ ст. стало посилення розшарування населення і виділення незначної частини з надвеликими доходами, частини — з дуже низькими та більшістю, доходи яких наближені до середніх, але дійсні умови життя можуть відрізнятися суттєво навіть серед представників однієї за доходами групи. Виникає потреба в додаткових критеріях диференціації, які б враховували різні аспекти добробуту та доступності для людини матеріальних та нематеріальних благ.

В економічній науці аналіз доступності для населення різноманітних умов життя розвивається в межах концепції депривації (позбавлення). Однією з перших робіт у цьому напрямі стала праця П. Таунсенда¹, присвячена дослідженню різних аспектів умов життя британців. Він розробив індекс відносної де-

привації, за допомогою якого поділив усе населення на дві групи — тих, що зазнають суттєвих позбавлень в умовах життя, та тих, що зазнають незначних позбавлень або не зазнають взагалі. Подальший розвиток проблема отримала в роботах Дж. Мак та С. Ленслі², Т. Каллана, Б. Нолана та К. Вілана³, Б. Халлерода⁴, А. Макколі, М. Можині, Л. Овчарової⁵, Р. Меннінга і Н. Тихонової⁶ та інших.

Метою статті є виявлення характеру розшарування населення України за ступенем доступності різноманітних умов життя. Продовжуючи традиції поєднання прямого та консенсусного підходів, дослідження ґрунтується на самооцінці домогосподарствами власних умов життя, виявленої шляхом проведення вибіркового опитування, що входило у 2007 р. окремим модулем до Обстеження умов життя домогосподарств, здійснюваного Держкомстатом України на постійній основі. На відміну від усіх попередніх досліджень, концепція депривації застосовується не для виявлення частки населення, що зазнають значних позбавлень в умовах життя, а для диференціації усьо-

¹ Townsend P. Poverty in the United Kingdom: A survey of household Resources and Standards of Living / P. Townsend. — Harmondsworth: Penguin, 1979.

² Mack, J., and Lansley, S. Poor Britain / J. Mack, S. Lansley. — Allen and Unwin. London, 1985.

³ Callan T., Nolan B., Whelan C. Resources, deprivation and the measurement of poverty / T. Callan, B. Nolan, C. Whelan // Journal of Social Policy. — 1993. — № 22, 2. — P. 141–172.

⁴ Hallerod, B. Poverty in Sweden: A New Approach to Direct Measurement of Consensual Poverty. — Umea Studies in Sociology, 1994. — № 10, 6, University of Umea; Hallerod, B. The Truly Poor: Indirect and Direct Measurement of Consensual Poverty in Sweden // Journal of European Social Policy, 1995. — 5(2). — P. 111–129.

⁵ Бедность: альтернативные подходы к определению и измерению. Коллективная монография. Науч. докл. / Под ред. Т. М. Малевой. Моск. центр Карнеги; Вып. 24. — М.: Моск. центр Карнеги, 1998. — 282 с.

⁶ Давыдова Н. М. Депривационный подход в оценках бедности / Н. М. Давыдова // СоцИс. — 2003. — № 6. — С. 88–96.

го населення з виокремленням груп, що характеризуються різним ступенем позбавлення.

Результати дослідження. Єдиним інформаційним джерелом, що містить узагальнені відомості широкого спектру умов життя населення України, є окремий блок Обстеження умов життя домогосподарств (ОУЖД), що проводиться Держкомстатом України на постійній основі. Цей блок включає перелік питань про умови та якість життя домогосподарств та доступність для них об'єктів соціальної інфраструктури і вперше був включений до анкети обстеження у 2007 р.

Незважаючи на те, що основною метою цього дослідження було визначення бідності за умовами життя (тобто об'єктом вивчення були особи, що перебувають у нижній частині розподілу), його результати можна використати і для аналізу розшарування населення загалом, а не тільки тієї його частини, що знаходиться за межею бідності. При цьому можна враховувати особливості розподілу населення за кількістю накопичених позбавлень, наявність суттєвих розривів між групами за кількістю позбавлень. Один із загальноприйнятих підходів полягає у проведенні межі бідності за умовами життя на рівні, наближеному до рівня монетарної бідності. За результатами опитування і визначення рейтингу найбільш важливих депривацій, межа бідності за умовами життя проведена на рівні наявності у домогосподарстві не менше 4 депривацій⁷. Відштовхуючись від цього факту, ми пропонуємо диференціювати населення України за кількістю накопичених депривацій таким чином:

- повна відсутність позбавлень — населення, повністю забезпечене необхідними умовами життя;
- наявність у домогосподарстві однієї або двох депривацій — населення, яке зазнає незначних позбавлень, в цілому маючи задовільні умови життя;

- наявність у домогосподарстві трьох або чотирьох депривацій — населення, що знаходиться на межі деприваційної бідності;

- наявність у домогосподарстві п'яти або шести депривацій — населення, яке можна вважати цілком бідним за рівнем позбавлень в умовах життя;

- концентрація в домогосподарстві семи та більше депривацій (із загального переліку у 18 ознак) — це населення слід вважати таким, що проживає в умовах крайньої бідності за умовами життя.

Розподіл усього населення України відповідно до вказаних критеріїв показано на табл. 1.

Досить значна частина населення — дещо більше третини — не зазнає ніяких позбавлень в умовах життя, ще чверть — лише одного або двох позбавлень. Отже, забезпеченими з точки зору умов життя можна вважати дві категорії населення України загальною чисельністю майже 28 млн осіб, або 62%. На межі деприваційної бідності проживає 17,7%, а за цією межею — п'ята частина населення країни, з них половину слід вважати вкрай бідними, злидненими.

У міській та сільській місцевостях характер диференціації населення за деприваціями суттєво відрізняється (рис. 1). У містах розподіл зміщений у бік небідних, що не зазнають позбавлень взагалі (44,8% міського населення), у селах переважають 2 майже однакові за розміром групи населення, що зазнають незначних позбавлень (26,6% сільського населення) та проживають на межі деприваційної бідності (24,7%).

Решта сільського населення приблизно порівну розподілена між небідними (15%), бідними (16,1%) та проживаючими в умовах крайньої деприваційної бідності (16,8%). В містах останні дві групи складають значно меншу частку — 7,9 та 6,7% відповідно. Також суттєво нижчою є частка населення з 3-4 деприваціями (14,3%). Характерно, що різниця у диференціації

Таблиця 1

Розподіл населення України за кількістю накопичених депривацій*

Групи населення за кількістю накопичених депривацій	Частка населення, %
Відсутні депривації	35,4
1-2 депривації	26,4
3-4 депривації	17,7
5-6 депривацій	10,6
7 та більше депривацій	10,0
Разом	100,0

* Джерело: Розрахунки співробітників ІДСД НАНУ за даними ОУЖД Держкомстату України.

⁷ Доповідь «Самооцінка домогосподарствами доступності окремих товарів та послуг» (за даними вибіркового обстеження умов життя домогосподарств). — Державний комітет статистики України. — Електронний ресурс. — Режим доступу: <http://www.ukrstat.gov.ua/operativ/operativ2008/gdn/sddtp/sddtp.htm>.

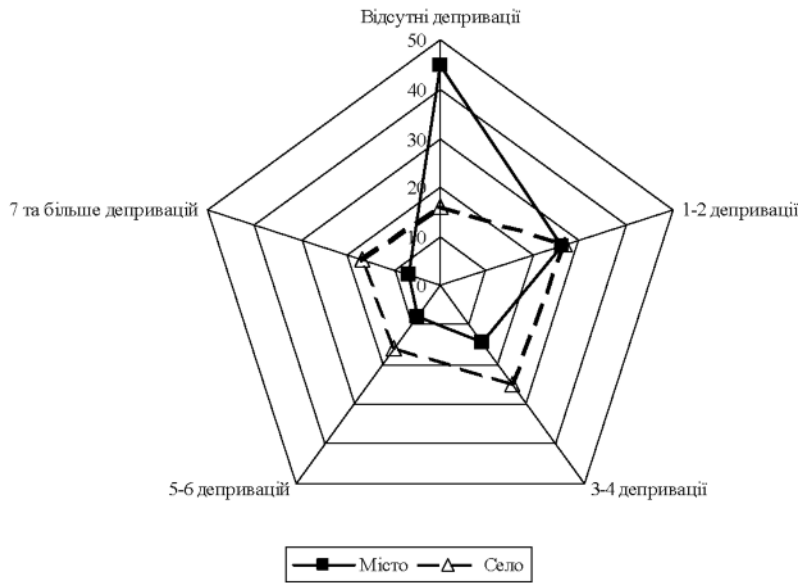


Рис. 1. Розподіл населення України за кількістю накопичених депривацій у містах та в сільській місцевості, %*

* Джерело: Розрахунки співробітників ІДСД НАНУ за даними ОУЖД Держкомстату України.

населення великих та малих міст є незначною — у малих містах на декілька відсоткових пунктів нижча частка повністю та частково забезпечених умовами життя та, відповідно, вища частка менш забезпеченого населення.

Отже, місце проживання суттєво впливає на рівень диференціації населення за умовами життя, тому при подальшому дослідженні слід обов'язково враховувати цей факт, розглядаючи особливості та склад основних видів позбавлень окремо для міської та сільської місцевості.

Наявність у сім'ях дітей змінює характер розшарування за умовами життя: у таких сім'ях збільшується питома вага бідних, однак ступінь цього зміщення незначний (табл. 2). Різниця між частками населення в сім'ях з дітьми та без дітей складає від 1 до 4 в. п. в кожній з п'яти виділених груп, причому найбільше відрізняються крайні групи — серед бездітних сімей частка тих, що не зазнають позбавлень, більша на 4,3 в. п. порівняно з сім'ями з дітьми, а частка тих, що знаходяться за межею крайньої бідності, — менша на 3,1 в. п.

Слід відзначити, що ці відмінності формуються насамперед під впливом особливостей розшарування в сільській місцевості, де розподіл серед сімей з дітьми більшою мірою відрізняється від бездітних (більша частка сімей у стані крайньої бідності та менша — небідних), ніж у містах (див. табл. 2).

Привертає увагу той факт, що незалежно від типу місцевості та типу домогосподарства практично незмінною є частка сімей, що зазнають 1-2 депривацій — близько чверті будь-якої групи населення.

Отже, поряд із повністю забезпеченою верствою населення, розмір якої сильно залежить від місця про-

живання, в Україні існує чисельна і досить стабільна категорія людей, які зазнають лише незначних окремих позбавлень. Це єдина категорія, частка якої у розподілі не залежить ні від типу місцевості проживання, ні від типу домогосподарства. В цілому ж спостерігається чітка залежність — зі зменшенням рівня забезпеченості умовами життя у складі кожної наступної групи населення зростає частка сільських сімей (рис. 2).

Якщо серед повністю забезпеченого умовами життя населення переважає міське (85% цієї групи), то половина населення, що потерпає від 5-6 позбавлень, зосереджена в сільській місцевості, а для найбільш бідних ця частка ще вища — 55%. Значна частина проживаючих на межі деприваційної бідності також мешкає у селах (45%).

Характер розшарування населення за ступенем депривованості суттєво залежить від складу сім'ї. Найбільш вагомим фактором такого розшарування є кількість дітей у сім'ї (рис. 3).

Збільшення кількості дітей у сім'ї насамперед впливає на крайні групи розподілу — частка осіб, що не зазнають депривацій, суттєво зменшується, а частка тих, що зазнають 7 та більше депривацій, відповідно збільшується. Найбільш виразні зміни відбуваються при появі третьої дитини — частка першої групи зменшується у 3,2 разу, а останньої — зростає у 2,9 разу порівняно з сім'ями з двома дітьми. Частка бідних і тих, що знаходяться на межі бідності, також зростає зі збільшенням кількості дітей, але значно менше. Отже, поява третьої та наступних дітей призводить до зростання кількості позбавлень насамперед за рахунок тих, що є специфічними для дітей.

Таблиця 2

Розподіл населення України за кількістю накопичених депривацій залежно від типу домогосподарства у різних населених пунктах, %*

Групи населення за кількістю накопичених депривацій	Домогосподарства з дітьми			Домогосподарства без дітей		
	місто	село	разом	місто	село	разом
Відсутні депривації	43,7	13,7	33,4	46,2	18,6	37,7
1-2 депривації	27,6	26,1	27,1	24,7	27,3	25,5
3-4 депривації	13,4	24,5	17,2	15,4	24,8	18,3
5-6 депривацій	7,6	17,2	10,9	8,3	14,7	10,2
7 та більше депривацій	7,7	18,5	11,4	5,5	14,6	8,3
Разом	100,0	100,0	100,0	100,0	100,0	100,0

*Джерело: Розрахунки співробітників ІДСД НАНУ за даними ОУЖД Держкомстату України.

Так, серед багатодітних сімей з 1-2 деприваціями найбільш поширені такі: неможливість придбання одягу для дітей (17,2%), недостатня житлова площа (16,5%), відсутність закладів, що надають побутові послуги (22,5%), незабезпеченість послугами швидкої медичної допомоги (29,7%), відсутність дошкільних закладів (19,8%). Водночас такі сім'ї майже не страждають від неможливості споживання дорогих продуктів харчування, відсутності телевізора та холодильника, неможливості сплачувати за ліки. Серед багатодітних сімей із більшою кількістю депривацій їх накопичення відбувається насамперед за рахунок депривацій, специфічних для дітей.

Розшарування сімей з дітьми до 3-х років не особливо відрізняється від розшарування сімей з дітьми взагалі – варто відмітити лише більшу частку цілком нужденних – 13,3%.

На характер розшарування сімей з дітьми також певною мірою впливає соціально-економічний склад дорослих членів сім'ї. Сім'ї, де всі дорослі працюють, відрізняються високою часткою повністю забезпечених – 37,4% та досить низькою бідних (8,5%) та нуж-

денних (9,0%). Якщо ж хоча б один дорослий член сім'ї не працює, то це призводить до зміщення розподілу – збільшення питомої ваги груп з наявністю депривацій (на 3-4 в. п.).

Серед окремих типів бездітних домогосподарств вирізняються ті, що складаються лише з осіб працездатного віку – 43% не зазнають жодних позбавлень, ще чверть мають одне або два позбавлення (рис. 4). Для них, порівняно з іншими типами сімей, характерна найменша частка осіб з більшою кількістю позбавлень – на межі деприваційної бідності проживають 16,2%, в умовах бідності та крайньої бідності – відповідно 7,8 та 6,9% населення цієї категорії.

Розподіл інших типів бездітних сімей приблизно однаковий і характеризується меншою ніж у сім'ях з усіма працюючими дорослими часткою повністю забезпечених умовами життя та більшою – тих, що зазнають позбавлень. Слід зазначити, що серед причин зміщення розподілу сімей у цих групах (збільшення питомої ваги бідних) переважає вплив збільшення частки сільського населення. Так, у сільській місцевості проживає 37% сімей з пенсіонерів, 44% з осіб стар-

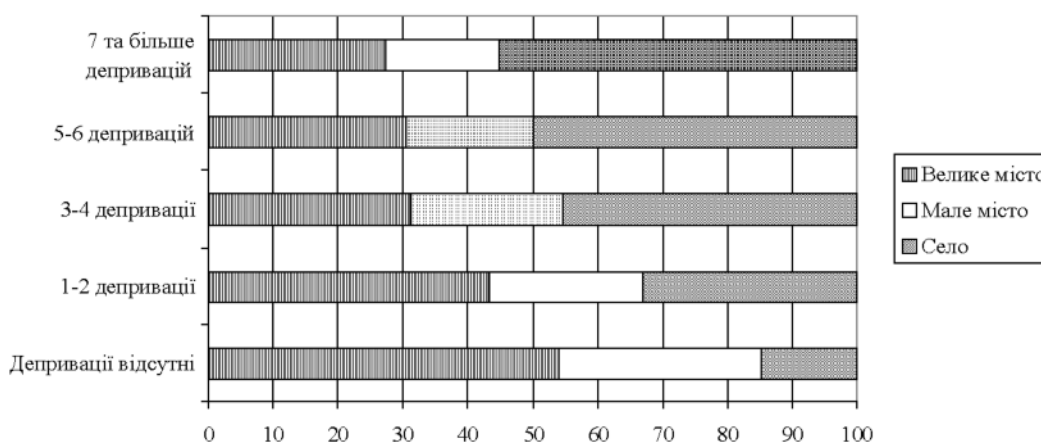


Рис. 2. Поселенська структура категорій населення з різним ступенем депривованості, %**

**Джерело: Розрахунки співробітників ІДСД НАНУ за даними ОУЖД Держкомстату України.

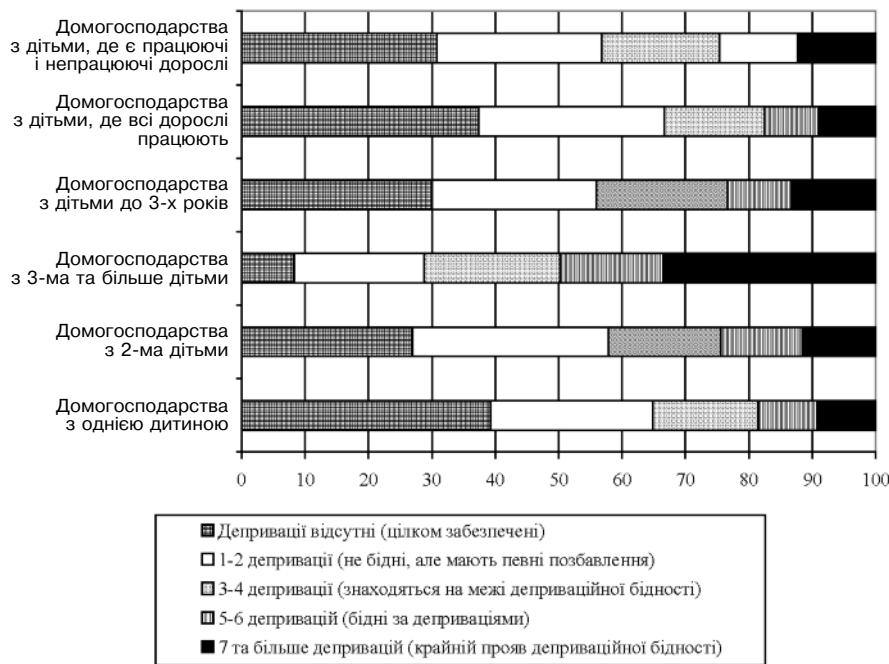


Рис. 3. Розподіл сімей з дітьми за кількістю накопичених депривацій, %*

* Джерело: Розрахунки співробітників ІДСД НАНУ за даними ОУЖД Держкомстату України.

ше 75 років та 49% сімей, де є хоча б один безробітний. Відповідно зі збільшенням питомої ваги сільського населення серед зазначених типів сімей погіршується і їх розподіл за рівнем забезпеченості умовами життя.

Проведена оцінка диференціації населення за умовами життя здійснена на основі рейтингу депривацій, який було побудовано, виходячи з важливості доступу до певних благ для всього населення України. Отже, цей рейтинг віддзеркалює потреби середньої сім'ї і тому може не враховувати деякі специфічні умови життя окремих категорій сімей. Зрозуміло, що розробляти окремий рейтинг депривацій для кожного типу домогосподарств недоцільно, оскільки це унеможливило б оцінку ступеня та характеру їх розшарування. Однак є певний сенс у тому, щоб принаймні для різних типів сімей визначити, позбавлення яких благ (із початкового переліку, запропонованого для опитування) виявляються для них більш, а які менш важливими.

У великих та малих містах найбільш поширене позбавлення через недостатність коштів для здійснення заощаджень (власнито відповідно для 48 та 50% населення) та неможливість організації сімейного відпочинку хоча б один тиждень на рік (35 та 39%). Також третина населення великих міст та 38% малих не може дозволити собі щоденне споживання м'ясних або рибних страв. З іншого боку, мешканці міст майже не зазнають позбавлень щодо доступності об'єктів соціальної інфраструктури, на відміну від селян, від третини до половини яких страждають від відсутності окремих об'єктів та послуг соціальної інфраструктури (послуги швидкої медичної допомоги, заклади побутової сфери, транспортне сполучення тощо).

Також для сільської місцевості характерний низький рівень обладнання житла елементарними зручностями, від чого потерпають більше 40% мешканців.

Порівнюючи розподіл ознак депривації між сім'ями з дітьми та без дітей, слід відзначити такі особливості:

- наявність дітей сприяє суттєвому підвищенню рівня позбавлень за деякими специфічними ознаками, такими як житлові умови (недостатня кількість кімнат і розмір житлової площі), неможливість придбання одягу для дітей, незабезпеченість дошкільними закладами тощо; в більшості випадків таких позбавлень зазнає кожна п'ята сім'я з дітьми;
- високий порівняно з бездітними домогосподарствами ступінь позбавленості щодо сімейного відпочинку (41 проти 31%);
- більш висока питома вага тих, які позбавлені доступу до послуг охорони здоров'я серед сімей без дітей.

Оскільки в українському суспільстві переважають сім'ї з однією або двома дітьми, то саме вони формують вказані особливості. Для багатодітних сімей (тобто сімей з трьома та більше дітьми) в цілому характерним є значно вищий рівень позбавлення щодо всіх умов життя. Майже дві третини таких сімей не мають можливості щоденного споживання страв з м'ясом або рибою, більше 40% не мають елементарних зручностей у житлі, не можуть дозволити регулярно поновлювати верхній одяг для дорослих та для дітей, не можуть оплатити необхідні медичні послуги тощо.

Сім'ї, що складаються виключно з осіб працездатного віку, порівняно з сім'ями з пенсіонерів, більшою мірою відчувають позбавлення щодо можливості сімейного відпочинку (35%).

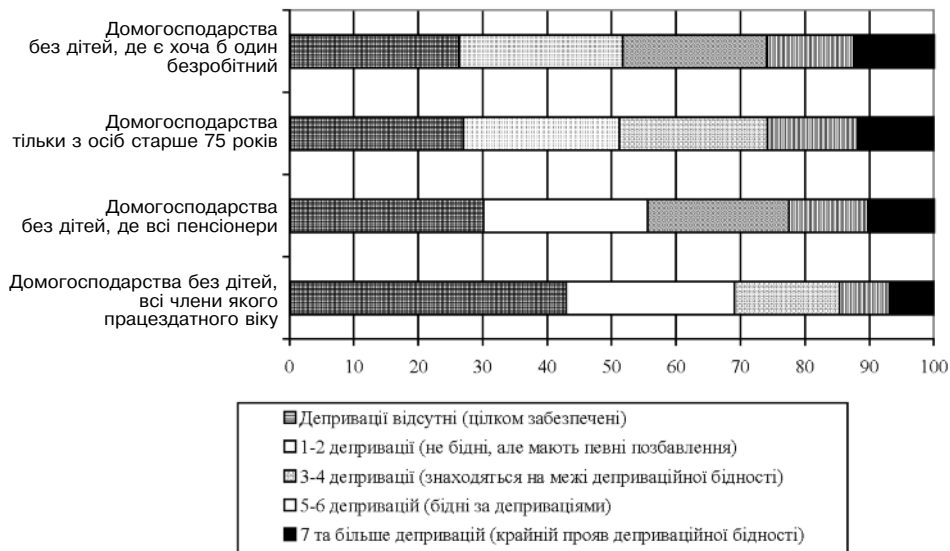


Рис. 4. Розподіл сімей без дітей за кількістю накопичених депривацій, %*

*Джерело: Розрахунки співробітників ІДСД НАНУ за даними ОУЖД Держкомстату України.

Домогосподарства, які складаються виключно з пенсіонерів, порівняно з іншими групами, зазнають особливо великих позбавлень в отриманні медичних послуг — близько третини їх потерпають від неможливості оплатити необхідне лікування у стаціонарі, медичні послуги чи придбання ліків, 28,6% потерпають від незабезпеченості населеного пункту послугами швидкої медичної допомоги. Крім того, вони частіше страждають від недостатньої комфортності житла, а також від неможливості щоденного споживання страв з м'ясом або рибою.

Наявність у сім'ї безробітного не призводить до виникнення особливих потреб, але серед таких родин більша частка позбавлених майже за всіма умовами життя порівняно, наприклад, із бездітними домогосподарствами.

Таким чином, різні категорії сімей, маючи свої особливі потреби, що визначаються їх демографічним та соціально-економічним складом та місцем проживання, зазнають різних позбавлень, що призводить до неоднакового характеру та інтенсивності розшарування за цією ознакою.

Розподіл населення за ступенем депривованості певною мірою пов'язаний з розподілом за доходами — чим вищий рівень отримуваних доходів, тим вищий рівень умов життя він може забезпечувати. Однак жорстка залежність при цьому відсутня, про що свідчить перетин децильних дохідних груп населення та груп, виділених за критерієм забезпеченості умовами життя (рис. 5).

За збільшення рівня доходів у кожному наступному децилі спостерігаються дві закономірності: зростання частки осіб, що не зазнають позбавлень взагалі, та зменшення частки осіб, що зазнають найбільшу кількість позбавлень. Зміна питомих ваг, проміжних деприваційних груп виражена менш чітко.

Можна було б очікувати, що найбагатша частина населення країни не буде зазнавати позбавлень в умовах життя взагалі або, принаймні, в дуже незначному ступені, однак дані обстеження не підтверджують цієї гіпотези — навіть серед населення найбагатшого 10-го децилю лише 56% вважають себе цілком забезпеченими і ще 23% зазнають окремих незначних позбавлень.

П'ята частина таких сімей перебуває на межі деприваційної бідності або нижче її, при цьому кожен тридцятий вказав, що зазнає позбавлень за сімома та більше ознаками. Це призводить до досить парадоксальної ситуації: матеріально забезпечені люди з точки зору задоволеності умовами життя відчують себе на рівні злиденності. І навпаки — серед 10% населення з найнижчими доходами майже п'ята частина зазначає, що не зазнає ніяких позбавлень в умовах життя.

Наявність у домогосподарстві одного або двох позбавлень можна визнати цілком нормальним явищем, яке не залежить від рівня матеріального добробуту. Це підтверджує той факт, що близько чверті населення кожної децильної групи потерпає саме від такої кількості депривацій.

Обернений перетин двох сукупностей показує розподіл населення кожної деприваційної групи за рівнем отримуваних доходів (рис. 6).

Зі збільшенням ступеня депривованості зменшується частка багатшого населення та зростає частка біднішого, з найбільш яскраво вираженими змінами саме у крайніх групах розподілу. Якщо у групі цілком забезпечених умовами життя населення частка п'ятого квінтилію складає більшість (29,3%), а частка населення першого квінтилію — меншість (12,4%), то серед найменш забезпечених стосовно умов життя співвідношення змінюється — ці групи населення складають відповідно 7,9 та 37,5%.

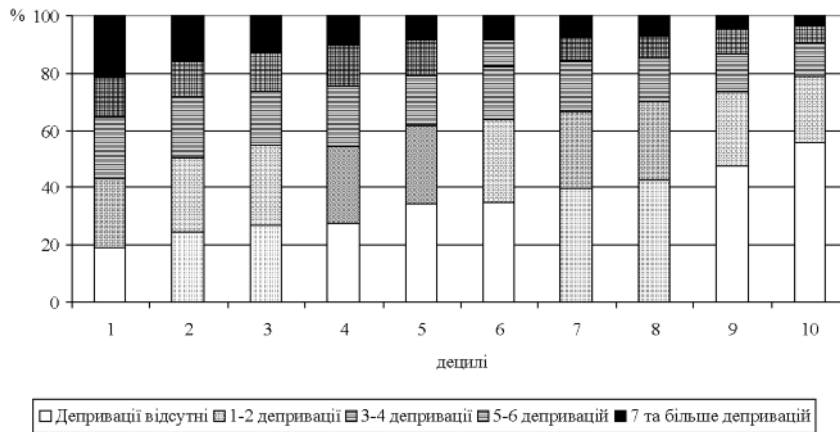


Рис. 5. Деприваційна структура децильних груп населення, %*

*Джерело: Розрахунки співробітників ІДСД НАНУ за даними ОУЖД Держкомстату України.

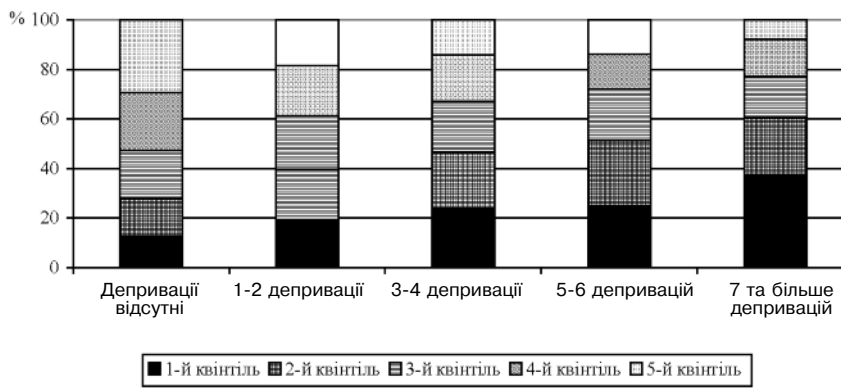


Рис. 6. Квінтильна структура деприваційних груп, %**

**Джерело: Розрахунки співробітників ІДСД НАНУ за даними ОУЖД Держкомстату України.

Найбільш рівномірно розподілена група населення, що має позбавлення за 1-2 ознаками — частки квінтильних груп майже однакові, найменш рівномірно — остання група, 60% якої складає населення двох найбідніших квінтилів.

Кореляція між розподілом населення за доходами (на квінтильні групи) та розподілом на групи за кількістю накопичених депривацій, виміряна за допомогою коефіцієнта Пірсона, складає 0,25. Тобто можна вважати, що певна міра доступності умов життя лише на 25% визначається наявними матеріальними ресурсами, а отже, суттєво залежить від немонетарних чинників, зокрема від сприйняття свого положення самими людьми. Високий рівень депривованості серед населення з високими доходами пояснюється насамперед не тим, що їм не вистачає коштів для задоволення певних потреб, а тим, що вони відчувають незадоволення, порівнюючи свій дійсний стан з бажаним.

Існування досить чисельної групи бідних за монетарним критерієм, які не зазнають жодних позбавлень, можна пояснити тим, що вони не сприймають свої життєві умови як позбавлення, не маючи особистого досвіду кращих умов проживання.

Висновки. Диференціація населення за ресурсними характеристиками та за рівнем забезпеченості бажаними умовами життя відбивається різними показниками розподілу за цими ознаками. Найбільш суттєві розбіжності спостерігаються стосовно груп із крайніми значеннями ознаки розподілу. Високий для суспільства рівень доходів не завжди забезпечує таку ж високу задоволеність умовами життя, тому і матеріально забезпечені люди можуть зазнавати певних позбавлень, а в деяких випадках — навіть досить значних. З іншого боку, частина населення, що за рівнем доходів потрапляє до категорії бідних або навіть злидених, інколи не відчуває суттєвих позбавлень за умовами проживання, вважаючи їх цілком нормальними для себе.

Ставлення більшості населення із середніми доходами до власних умов життя більш адекватно відповідає їх матеріальному добробуту. Хоча відчутна частка населення з такими доходами, є значні позбавлення, більшість не зазнає найбільш критичних депривацій.

Вище ми зазначали, що існують певні відмінності розподілу населення за умовами життя в межах груп, утворених з домогосподарств різних типів. Такі відмінності зумовлені, серед іншого, неоднаковими пріоритетами та можливостями. Тому в подальших