

## ДО ВИВЧЕННЯ ЖУКІВ НАДРОДИНИ CURCULIONOIDEA (COLEOPTERA) НАЦІОНАЛЬНОГО ПРИРОДНОГО ПАРКУ “ДЕСНЯНСЬКО-СТАРОГУТСЬКИЙ”

**В.Ю. НАЗАРЕНКО**

Інститут зоології ім. І. І. Шмальгаузена НАН України, м. Київ, Україна.

E-mail: nazarenko@izan.kiev.ua

У фауни Національного природного парку “Деснянсько-Старогутський” виявлено 126 видів довгоносикоподібних жуків з 6 родин надродина Curculionoidea. Проведене порівняння досліджених територій парку між собою та з Рівненським природним заповідником за видовим складом Curculionoidea.

**К л ю ч о в і с л о в а:** довгоносики, жуки, довгоносикоподібні, фауна, Національний природний парк “Деснянсько-Старогутський”, Curculionoidea, Coleoptera.

**К изучению жуков надсемейства Curculionoidea (Coleoptera) Национального природного парка “Деснянско-Старогутский”**

**В.Ю. Назаренко**

В фауне Национального природного парка “Деснянско-Старогутский” выявлено 126 видов долгоносикообразных жуков из 6 семейств надсемейства Curculionoidea. Проведено сравнение исследованных территорий парка между собой и с Ровенским природным заповедником по видовому составу Curculionoidea.

**К л ю ч е в ы е с л о в а:** долгоносики, жуки, долгоносикообразные, фауна, Национальный природный парк “Деснянско-Старогутский”, Curculionoidea, Coleoptera.

**Weevils of the superfamily Curculionoidea (Coleoptera) of National nature park “Desnyansko-Starogutskiy”**

**V.Yu. Nazarenko**

The fauna National park “Desnyansko-Starogutskiy” revealed 126 species from 6 families of superfamily Curculionoidea: *Neocoenorrhinus germanicus* (Herbst, 1797), *Temnocerus caeruleus* (Fabricius, 1798), *Apoderus erythropterus* (Gmelin, 1790), *Apion cruentatum* Walton, 1844, *A. frumentarium* (Linnaeus, 1758), *A. haematodes* Kirby 1808, *A. rubens* Walton 1844, *Betulapion simile* (Kirby, 1811), *Ceratapion onopordi* (Kirby, 1808), *Cyanapion spencei* (Kirby, 1817), *Eutrichapion viciae* (Paykull, 1800), *E. vorax* (Herbst, 1797), *Exapion elongatulum* (Desbrochers, 1891), *Ischnopterapion loti* (Kirby, 1808), *Melanapion minimum* (Herbst, 1793), *Omphalapion hookerorum* (Kirby, 1808), *Oxystoma craccae* (Linnaeus, 1767), *O. subulatum* (Kirby, 1808), *Perapion curtirostre* (Germar, 1817), *P. marchicum* (Herbst, 1797), *P. oblongum* (Gyllenhal, 1839), *P. violaceum* (Kirby, 1808), *Protapion apricans* (Herbst, 1797), *P. dissimile* (Germar, 1817), *P. fulvipes* (Fourcroy, 1785), *Pseudoperapion brevirostre* (Herbst, 1797), *Stenopterapion meliloti* (Kirby, 1808), *Taeniapion urticarium* (Herbst, 1784), *Taphrotopium sulcifrons* (Herbst, 1797), *Nanophyes brevis* Boheman, 1845, *N. marmoratus* (Goeze, 1777), *Grypus brunnirostris* (Fabricius, 1792), *Notaris acridulus* (Linnaeus, 1758), *Tanysphyrus lemnae* (Paykull, 1792), *Thryogenes festucae* (Herbst, 1795), *Anthonomus rubi* (Herbst, 1795), *Archarius salicivorus* (Paykull, 1792), *Auleutes epilobii* (Paykull, 1800), *Bagous subcarinatus* Gyllenhal, 1836, *Baris artemisiae* (Herbst, 1795), *Brachonyx pineti* (Paykull, 1792), *Brachyderes incanus* (Linnaeus, 1758), *Ceutorhynchus erysimi* (Fabricius, 1787), *C. floralis* (Paykull, 1792), *C. hampei* (Ch. Brisout, 1868), *Chlorophanus viridis* (Linnaeus, 1758), *Cionus clairvillei* Boheman, 1838, *C. hortulanus* (Geoffroy, 1785), *Cleopomiarus micros* (Germar, 1821), *Cryptorhynchus lapathi* (Linnaeus, 1758), *Dorytomus melanophthalmus* (Paykull, 1792), *Glocianus distinctus* (C. Bri-

sout, 1870), *Gymnetron melanarium* (Germar, 1824), *G. beccabungae* (Linnaeus, 1761), *G. veronicae* (Germar, 1821), *Hylobius abietis* (Linnaeus, 1758), *Hypera arator* (Linnaeus, 1785), *H. arundinis* (Paykull, 1792), *H. ramicis* (Linnaeus, 1758), *H. suspiciosa* (Herbst, 1795), *H. viciae* (Gyllenhal, 1813), *Larinus obtusus* Gyllenhal, 1836, *L. planus* (Fabricius, 1792), *L. turbinatus* Gyllenhal, 1836, *Limnobaris dolorosa* (Goeze, 1777), *L. t-album* (Linnaeus, 1758), *Lixus filiformis* (Fabricius, 1781), *L. bardanae* (Fabricius, 1781), *L. linearis* Olivier, 1807, *L. fasciculatus* Boheman, 1836, *L. iridis* Olivier, 1807, *L. paraplecticus* (Linnaeus, 1758), *Magdalis duplicata* Germar, 1824, *Marmaropus bessi* Gyllenhal, 1837, *Mecinus janthinus* Germar, 1817, *M. labilis* (Herbst, 1795), *M. pascuorum* (Gyllenhal, 1813), *Miarus ajugae* (Herbst, 1795), *Microplontus rugulosus* (Herbst, 1795), *M. triangulum* (Boheman, 1845), *Mogulones venedicus* (Weise, 1879), *Mononychus punctumalbum* (Herbst, 1784), *Nedyus quadrimaculatus* (Linnaeus, 1758), *Orobitis cyaneus* (Linnaeus, 1758), *Otiorhynchus ligustici* (Linnaeus, 1758), *O. ovatus* (Linnaeus, 1758), *O. tristis* (Scopoli, 1763), *Pelenomus comari* (Herbst, 1795), *P. quadricorniger* Colonnelli, 1986, *P. waltoni* (Boheman, 1843), *Pelletierius albosignatus* (Boheman, 1839), *Phyllobius argentatus* (Linnaeus, 1758), *Ph. brevis* Gyllenhal, 1834, *Ph. calcaratus* (Fabricius, 1792), *Ph. maculicornis* (Germar, 1824), *Ph. pomaceus* Gyllenhal, 1834, *Ph. thalassinus* Gyllenhal, 1834, *Pissodes pini* (Linnaeus, 1758), *P. piniphilus* (Herbst, 1795), *Pityogenes bidentatus* (Herbst, 1793), *Rhamphus oxyacanthae* (Marsham, 1802), *Rhinoncus bruchoides* (Herbst, 1784), *Rh. castor* (Fabricius, 1792), *Rh. perpendicularis* (Reich, 1797), *Rhinusa asellus* (Gravenhorst, 1807), *Rhyncolus ater* (Linnaeus, 1758), *Rh. sculpturatus* Waltl, 1839, *Scolytus intricatus* (Ratzeburg, 1837), *S. ratzeburgi* Janson, 1856, *Sibinia pellucens* (Scopoli, 1772), *Sitona cylindricollis* Fahraeus, 1840, *S. griseus* (Fabricius, 1775), *S. lateralis* Gyllenhal, 1836, *S. lineatus* (Linnaeus, 1758), *S. macularius* (Marsham, 1802), *S. striatellus* Gyllenhal, 1834, *S. waterhousei* Walton, 1846, *Smicronyx coecus* (Reich, 1797), *Strophosoma capitatum* (Degeer, 1775), *Tanymecus palliatus* (Fabricius, 1793), *Tapinotus sellatus* (Fabricius, 1794), *Trichosirocalus troglodytes* (Fabricius, 1787), *Tychius brevisculus* Desbrochers, 1873, *T. junceus* (Reich, 1797), *T. meliloti* Stephens, 1831, *T. picirostris* (Fabricius, 1787). A comparison of the investigated areas of the park together and Rivne nature reserve is given.

**К е у в о р д с:** weevils, beetles, fauna, National Park “Desnyansko-Starogutskiy”, Curculionioidea, Coleoptera.

**Вступ.** Довгоносикоподібні жуки фауни Національного природного парку “Деснянсько-Старогутський” (ННПДС), розміщеного на північному сході України (Середино-Будський район Сумської області), досі майже не вивчалися. В даному дослідженні викладені матеріали, отримані автором на цій території, а також в околицях сіл Очкине, Білоусівка і Стара Гута та м. Середина-Буда (рис. 1). Частково результати досліджень на цій території опубліковані раніше (Назаренко, 2006).

**Методика досліджень.** Вивчення жуків надродини Curculionioidea проводилося в період з 15 по 23.06.2006 р.

При зборі комах застосовувалося облікове косіння ентомологічним сачком, ручне збирання, розбір підстилки, ґрунтові пастки. З метою ідентифікації імаго та преімагінальних стадій, а також вивчення особливостей біології окремих видів використовувався лабораторний

метод досліджень з утриманням комах в ентомологічних садках. Крім того, використані наукові колекційні матеріали А.А. Петренка (зазначені в тексті), за що автор висловлює йому вдячність.

Систему надродини наведено за Фауна Еуропа (2005). Загальне поширення, поширення в Україні та характеристику трофічних зв'язків наведено за літературними (Лаврух, 1988; Петруха та ін., 1988; Руднев, Васечко, 1988; Mazur, 2002; Mazur, Wanat, 1994; Nunberg, 1976; Poiras, 1998; Smreczyński, 1965, 1966, 1968, 1972, 1974, 1976; Dieckmann, 1974, 1977, 1980, 1983, 1986, 1988) та оригінальними даними. Рисунок 1 виконано за допомогою програми InkScare версії 0.48.4 r9939, порівняння окремих територій за видовим складом Curculionioidea та рисунок 2 — за допомогою програми PAST версії 2.17c (Hammer et al., 2001).

**Результати та обговорення.** В наведеному нижче списку представлені за-



Рис. 1. Схема району досліджень (суцільною лінією позначені межі парку, пунктирною — межі Середино-Будського району, переривчастою — кордон України, сірим кольором — території досліджень).

Fig. 1. The scheme of the study area (solid line marks boundaries of the park, dotted — limits of Seredyna-Buda district, intermittent — Ukraine border, gray — area of investigations).

реєстровані на території заповідника види, розподілені по родинам. В кожній родині вони розташовані в алфавітному порядку.

#### Надродина **Curculionoidea**

##### Родина **Attelabidae**

###### 1. *Apoderus erythropterus* (Gmelin, 1790)

**Поширення.** Палеарктика (Європа, Сибір, Японія). В Україні на півночі Правобережного Лісостепу (Лаврух, 1988) та на Поліссі.

**Матеріал.** 2 екз. — околиці с. Очкине, база, косіння, 18.06.2006.

**Трофічні зв'язки.** На *Comarum palustre* L., *Sanguisorba officinalis* L., *Filipendula ulmaria* (L.) Maxim. (Smoluch, 1979).

##### Родина **Rhynchitidae**

###### 2. *Neocoenorrhinus germanicus* (Herbst, 1797)

**Поширення.** Європа, Передня та Середня Азія, Сибір, Монголія. В Україні в Лісостепу, Карпатах і Закарпатті (Лаврух, 1988).

**Матеріал.** 1 екз. — околиці с. Білоу-

сівка, кв. 133, лівий берег р. Уличка, косіння на більш сухих місцях, 19.06.2006.

**Трофічні зв'язки.** На Salicaceae (*Salix caprea* L., *S. viminalis* L., *S. dasyclades* Wimm., *Salix* sp.), Rosaceae (*Cerasus fruticosa* (Pall.) Woronow, *Rubus idaeus* L., *Fragaria vesca* L., *Geum urbanum* L., *Sanguisorba* L., *Potentilla* L., *Rosa* L.) і *Ribes nigrum* L. (Dieckmann, 1974, Smoluch, 1979, Poiras, 1998).

###### 3. *Temnocerus caeruleus* (Fabricius, 1798)

**Поширення.** Європа, Передня Азія, Південний Сибір. По всій Україні (Лаврух, 1988).

**Матеріал.** 1 екз. — околиці с. Стара Гута, правий берег р. Уличка, косіння по вербі, 22.06.2006.

**Трофічні зв'язки.** На *Salix alba* L., *Salix caprea* L. (Poiras, 1998), *Salix viminalis* L., рідше на *Populus* L. (Dieckmann, 1974, Smoluch, 1979, Poiras, 1998).

##### Родина **Apionidae**

###### 4. *Apion cruentatum* Walton, 1844

**Поширення.** Європа, Передня Азія. Майже вся територія України.

**Матеріал.** 14 екз.: околиці с. Очкине, заплава р. Десни (р. Десенка) ~1—2 км Пн бази, косіння по сухій ділянці, 17.06.2006; околиці с. Стара Гута, правий берег р. Уличка, біля торфовищ і сухі місця, косіння 22.06.2006; кв. 66, 93 та ін., дуб, косіння, 22.06.2006; вздовж центр. дороги, косіння, 22.06.2006; біля р. Уличка, косіння, 22.06.2006; 19.06.2006.

**Трофічні зв'язки.** На *Rumex* (Dieckmann, 1977).

5. *Apion frumentarium*  
(Linnaeus, 1758)

**Поширення.** Європа, Передня і Середня Азія. В Україні по всій території.

**Матеріал.** 1 екз. — околиці с. Стара Гута, галявина в мішаному лісі, косіння 20.06.2006.

**Трофічні зв'язки.** На *Rumex* (Dieckmann, 1977).

6. *Apion haematodes* Kirby, 1808

**Поширення.** Західна Палеарктика (Європа, Передня Азія, Північна Африка). В Україні переважно на Поліссі.

**Матеріал.** 2 екз. — околиці с. Стара Гута, галявини біля входу в парк, косіння, 19.06.2006.

**Трофічні зв'язки.** Монофаг *Rumex acetosella* L. (Dieckmann, 1977).

7. *Apion rubens* Walton, 1844

**Поширення.** Західна Палеарктика (Європа, Сибір, Середня Азія, Північна Африка). В Україні майже по всій території, переважно на Поліссі та в Лісостепу.

**Матеріал.** 1 екз. — околиці с. Стара Гута, галявини біля входу в парк, косіння, 19.06.2006.

**Трофічні зв'язки.** Монофаг *Rumex acetosella* L. (Dieckmann, 1977).

8. *Betulapion simile* (Kirby, 1811)

**Поширення.** Голарктика. В Україні переважно на Поліссі.

**Матеріал.** 13 екз.: околиці с. Білоусівка, кв. 133, косіння, по узлісся сонового лісу, 19.06.2006; околиці с. Стара Гута, кв. 66, 93 та ін., дуб, косіння,

22.06.2006; біля р. Уличка, косіння, 22.06.2006; горіле болото, косіння по болоту і вербах, 20.06.2006; кв. 66, болото, косіння, 21.06.2006; біля болота, косіння, 21.06.2006; правий берег р. Уличка, біля торфовищ, косіння, 22.06.2006; низькі місця, косіння, 22.06.2006; сухі місця, косіння, 22.06.2006.

**Трофічні зв'язки.** На *Betula pendula* Roth. (Dieckmann, 1977).

9. *Ceratapion onopordi* (Kirby, 1808)

**Поширення.** Європа, Мала Азія, Середня і Східна Азія. В Україні повсюди.

**Матеріал.** 1 екз. — околиці с. Білоусівка, кв. 133, лівий берег р. Уличка, збір біля води, на траві, косіння, 19.06.2006.

**Трофічні зв'язки.** Розвивається в коренях *Onopordon acanthium* L., дорослі комахи зустрічаються на *Carduus* і *Centaurea* (Smreczyński, 1965).

10. *Cyanapion spencei*  
(Kirby, 1817)

**Поширення.** Палеарктика (Європа, Центральний Сибір, Північна Африка). В Україні по всій території, не часто.

**Матеріал.** 1 екз. — околиці с. Стара Гута, галявина в мішаному лісі, косіння, 20.06.2006.

**Трофічні зв'язки.** На *Vicia* (Dieckmann, 1977).

11. *Eutrichapion viciae*  
(Paykull, 1800)

**Поширення.** Палеарктика. Майже по всій території України.

**Матеріал.** 3 екз.: околиці с. Очкине, заплава р. Десни (р. Десенка) біля бази, косіння, 18.06.2006; заболочені ділянки, косіння, 18.06.2006; околиці с. Стара Гута, правий берег р. Уличка, біля торфовищ, косіння, 22.06.2006.

**Трофічні зв'язки.** На *Lathyrus*, *Vicia* (Dieckmann, 1977).

12. *Eutrichapion vorax*  
(Herbst, 1797)

**Поширення.** Палеарктика (Європа, Сибір, Передня Азія, Північна Африка). В Україні по всій території.

**Матеріал.** 1 екз. — околиці с. Стара Гута, галявина в мішаному лісі, косіння, 20.06.2006.

**Трофічні зв'язки.** На різних видах *Vicia* L. (Smreczyński, 1965).

13. *Exapion elongatulum*  
(Desbrochers, 1891)

**Поширення.** Середня, Південно-Східна і Східна Європа. Широко розповсюджений в Україні.

**Матеріал.** 3 екз.: околиці с. Очкине, по дорозі до болота (кв.: 39, 42, 43), косіння по вирубці в лісі, 16.06.2006; вирубка в сосновому лісі, засаджена молодими деревцями, косіння, 15.06.2006; заплава р. Десни (р. Десенка) біля бази, сосновий ліс, болото, косіння по чорниці, на *Cytisus*, 18.06.2006.

**Трофічні зв'язки.** Розвивається на *Cytisus* L. (*Cytisus hirsutus* L. (= *leucotrichus* Schur.) і *Genista* L. (Mazur, Kuška, 1994).

14. *Ischnopterapion loti*  
(Kirby, 1808)

**Поширення.** Палеарктика. В Україні по всій території.

**Матеріал.** 3 екз.: околиці с. Білоусівка, кв. 133, лівий берег р. Уличка, косіння на більш сухих місцях, 19.06.2006; м. Середина-Буда, заболочені ділянки вздовж доріг, косіння, 23.06.2006.

**Трофічні зв'язки.** На *Lotus* L. (Mazur, 2002).

15. *Melanapion minimum*  
(Herbst, 1793)

**Поширення.** Європа, Кавказ, Сибір. Широко розповсюджений в Україні.

**Матеріал.** 3 екз.: околиці с. Очкине, болото (кв.: 39, 42, 43), косіння, 16.06.2006; околиці с. Стара Гута, горіле болото, косіння по болоту і по вербі, 20.06.2006.

**Трофічні зв'язки.** На вербі, розвивається в галах пильщиків роду *Pontania* (Dieckmann, 1977).

16. *Omphalapion hookerorum*  
(Kirby, 1808)

**Поширення.** Європа, Кавказ. В Україні по всій території.

**Матеріал.** 1 екз. — околиці с. Стара Гута, верби за межами парку, косіння, 21.06.2006.

**Трофічні зв'язки.** На *Asteraceae* (Mazur, 2002), *Matricaria inodora* L., *M. maritima* L. (Dieckmann, 1977).

17. *Oxystoma craccae* (Linnaeus, 1767)

**Поширення.** Палеарктика (Європа, Передня і Середня Азія, Сибір, Північна Африка). Вся Україна.

**Матеріал.** 2 екз. — околиці с. Стара Гута, галявини біля входу в парк, косіння, 19.06.2006; 22.06.2006.

**Трофічні зв'язки.** На *Vicia* (Dieckmann, 1977).

18. *Oxystoma subulatum* (Kirby, 1808)

**Поширення.** Палеарктика (Європа, Передня Азія, Середня Азія, Сибір, Монголія, Північна Африка). Поширення в Україні вивчене недостатньо.

**Матеріал.** 4 екз.: околиці с. Очкине, база, косіння, 18.06.2006; заплава р. Десни (Десенка) ~1—2 км Пн бази, косіння по сухій ділянці, 17.06.2006; околиці с. Стара Гута, галявина в мішаному лісі, косіння, 20.06.2006.

**Трофічні зв'язки.** На *Lathyrus* (*L. pratensis* L., *L. silvester* L., *L. latifolius* L., *L. cicer* L.) (Dieckmann, 1977).

19. *Perapion curtirostre*  
(Germar, 1817)

**Поширення.** Палеарктика (Європа, Азія до Японії). Поширення в Україні вивчене недостатньо.

**Матеріал.** 29 екз.: околиці с. Очкине, заплава р. Десни (р. Десенка) ~1—2 км Пн бази, косіння по сухій ділянці, 17.06.2006; база, косіння, 18.06.2006; околиці с. Білоусівка, кв. 133, лівий берег р. Уличка, косіння на більш сухих місцях, 19.06.2006; кв. 133, косіння по узлісся соснового лісу, 19.06.2006; околиці с. Стара Гута, правий берег р. Уличка, сухі місця, косіння, 22.06.2006; біля р. Уличка, косіння, 22.06.2006; кв. 66, біля болота, косіння, 21.06.2006; вздовж дороги, косіння, 22.06.2006; галявина в мішаному лісі, косіння, 20.06.2006; галявини біля входу в парк, косіння,

19.06.2006; околиці м. Середина-Буда, заболоч. ділянки вздовж доріг, косіння, 23.06.2006.

**Трофічні зв'язки.** На *Rumex* (Dieckmann, 1977).

20. *Perapion marchicum* (Herbst, 1797)

**Поширення.** Європа, Північна Африка. Поширення в Україні вивчене недостатньо.

**Матеріал.** 10 екз.: околиці с. Стара Гута, правий берег р. Уличка, біля торфовищ, косіння, 22.06.2006; біля р. Уличка, косіння, 22.06.2006; сухі місця, косіння, 22.06.2006.

**Трофічні зв'язки.** На *Rumex acetosella* L. (Dieckmann, 1977).

21. *Perapion oblongum*  
(Gyllenhal, 1839)

**Поширення.** Палеарктика (Середня і Східна Європа, Передня і Середня Азія, Центральний Сибір, Монголія, можливо, Північно-Східний Китай). Поширення в Україні недостатньо вивчене.

**Матеріал.** 66 екз.: околиці с. Очкине, заплава р. Десни поблизу бази 15.06.2006; околиці с. Білоусівка, кв. 133, косіння по узліссю соснового лісу, 19.06.2006; кв. 133, лівий берег р. Уличка, збір біля води, на траві, косіння, 19.06.2006; околиці с. Стара Гута, правий берег р. Уличка, сухі місця, косіння, 22.06.2006; низькі місця, косіння, 22.06.2006; кв. 66, біля болота, косіння, 21.06.2006; вздовж дороги, косіння, 22.06.2006; галявина в мішаному лісі, косіння, 20.06.2006; галявини біля входу в парк, косіння, 19.06.2006; околиці м. Середина-Буда, заболочені ділянки вздовж доріг, косіння, 23.06.2006, Назаренко В.Ю.; с. Стара Гута, правий берег р. Уличка, сухі місця, 22.06.2006, Петренко А.А.

**Трофічні зв'язки.** На *Rumex acetosa* L. (Dieckmann, 1977).

22. *Perapion violaceum*  
(Kirby, 1808)

**Поширення.** Палеарктика.

**Матеріал.** 2 екз. — околиці с. Ста-

ра Гута, правий берег р. Уличка, низькі місця, косіння, 22.06.2006.

**Трофічні зв'язки.** На *Rumex* (Dieckmann, 1977).

23. *Protapion apricans* (Herbst, 1797)

**Поширення.** Палеарктика. Майже по всій території України.

**Матеріал.** 9 екз.: околиці с. Стара Гута, горіле болото, косіння по болоту і по вербі, 20.06.2006; галявина в мішаному лісі, косіння, 20.06.2006.

**Трофічні зв'язки.** На *Trifolium* L. (Mazur, 2002).

24. *Protapion dissimile* (Germar, 1817)

**Поширення.** Західна Палеарктика (Європа, Мала Азія). В Україні лісостепова зона.

**Матеріал.** 1 екз. — околиці с. Білоусівка, кв. 133, косіння по узліссю соснового лісу, 19.06.2006.

**Трофічні зв'язки.** На *Trifolium* L. (Dieckmann, 1977).

25. *Protapion fulvipes*  
(Fourcroy, 1785)

**Поширення.** Палеарктика. В Україні широко розповсюджений.

**Матеріал.** 33 екз.: околиці с. Очкине, заплава р. Десни поблизу бази, косіння, 15.06.2006; болото (кв.: 39, 42, 43), косіння, 16.06.2006; біля бази, сосновий ліс, болото, косіння, 18.06.2006; на узбіччі дороги від бази до болота (кв.: 39, 42, 43), галявина на вирубці в лісі, люпин, косіння, 16.06.2006; околиці с. Білоусівка, кв. 133, косіння, по узліссю соснового лісу, 19.06.2006; кв. 133, лівий берег р. Уличка, косіння на більш сухих місцях, 19.06.2006; кв. 133, лівий берег р. Уличка, збір біля води, на траві, косіння, 19.06.2006; околиці с. Стара Гута, вздовж дороги, косіння, 22.06.2006; кв. 47, *Viola* sp. та ін. вздовж дороги біля залізничного насипу, косіння, 21.06.2006; кв. 66, 67, вологе місце, косіння, 21.06.2006; кв. 66, біля болота, косіння, 21.06.2006; правий берег р. Уличка, низькі місця, косіння, 22.06.2006; галявини біля входу в парк, косіння, 19.06.2006.

**Трофічні зв'язки.** На *Trifolium* L. (Mazur, 2002).

26. *Pseudoperapion brevirostre*  
(Herbst, 1797)

**Поширення.** Європа, Передня і Середня Азія, Алжир (Dieckmann, 1977). Широко розповсюджений в Україні.

**Матеріал.** 2 екз.: околиці с. Очкине, заплава р. Десни (р. Десенка) біля бази, сосновий ліс, болото, косіння, 18.06.2006; околиці с. Білоусівка, кв. 133, лівий берег р. Уличка, збір біля води, на траві, косіння, 19.06.2006.

**Трофічні зв'язки.** На *Hypericum perforatum* L., *H. hirsutum* L. (Dieckmann, 1977).

27. *Stenopterapion meliloti*  
(Kirby, 1808)

**Поширення.** Західна Палеарктика (Європа, Середземномор'я, Іран, Бухара). В Україні по всій території, але переважно в лісостеповій зоні.

**Матеріал.** 6 екз. — м. Середина-Буда, заболочені ділянки вздовж доріг, косіння, 23.06.2006.

**Трофічні зв'язки.** На *Melilotus* Hill. (Mazur, 2002).

28. *Taeniapion urticarium*  
(Herbst, 1784)

**Поширення.** Палеарктика (Європа, Передня і Середня Азія, Східний Сибір). В Україні по всій території.

**Матеріал.** 1 екз. — околиці с. Стара Гута, правий берег р. Уличка, низькі місця, косіння, 22.06.2006.

**Трофічні зв'язки.** На *Urtica dioica* L. (Mazur, 2002).

29. *Taphrotopium sulcifrons*  
(Herbst, 1797)

**Поширення.** Європа, Передня і Середня Азія. В Україні майже по всій території.

**Матеріал.** 1 екз. — околиці с. Білоусівка, кв. 133, лівий берег р. Уличка, збір біля води, на траві, косіння, 19.06.2006.

**Трофічні зв'язки.** На *Artemisia* L. (Dieckmann, 1977).

## Родина *Nanophyidae*

30. *Nanophyes brevis* Boheman, 1845

**Поширення.** Європа, Кавказ, Мала Азія, Північна Африка. Широко розповсюджений в Україні.

**Матеріал.** 2 екз.: околиці с. Очкине, заплава р. Десни поблизу бази, косіння, 15.06.2006; околиці с. Стара Гута, кв. 47, заболоч. луг біля залізничного насипу, косіння, 21.06.2006.

**Трофічні зв'язки.** На *Lythrum salicaria* L. (Smreczyński, 1976).

31. *Nanophyes marmoratus*  
(Goeze, 1777)

**Поширення.** Палеарктика (Європа, Західний Сибір, Марокко). Майже по всій території України.

**Матеріал.** 39 екз.: околиці с. Очкине, болото (кв.: 39, 42, 43), косіння, 16.06.2006; по дорозі до болота (кв.: 39, 42, 43), косіння по вирубці в лісі, 16.06.2006; по дорозі від бази до болота (кв.: 39, 42, 43), галявина на вирубці в лісі, люпин, косіння, 16.06.2006; заплава р. Десни (р. Десенка) ~1—2 км Пн бази, на рослинах, ручний збір, 17.06.2006; заплава р. Десни (р. Десенка) біля бази, заболочені ділянки, косіння, 18.06.2006; сосновий ліс, болото, косіння, 18.06.2006; заплава р. Десни поблизу бази 15.06.2006; заплава р. Десни поблизу бази, косіння, 15.06.2006; околиці с. Білоусівка, кв. 133, лівий берег р. Уличка, косіння на більш сухих місцях, 19.06.2006; збір біля води, на траві, косіння, 19.06.2006; околиці с. Стара Гута, галявина в мішаному лісі, косіння, 20.06.2006; кв. 47, заболочені луки біля залізничного насипу, косіння, 21.06.2006; кв. 66, 93 та ін., дуб, косіння, 21.06.2006; правий берег р. Уличка, низькі місця, косіння, 22.06.2006; м. Середина-Буда, заболочені ділянки вздовж доріг, косіння, 23.06.2006.

**Трофічні зв'язки.** На *Lythrum* L. (Mazur, 2002).

## Родина *Eirihinidae*

32. *Grypus brunnirostris*  
(Fabricius, 1792)

**Поширення.** Європа, Північна Аме-

рика. Поширення в Україні вивчене недостатньо.

**Матеріал.** 3 екз.: околиці с. Очкине, болото (кв.: 39, 42, 43), косіння, 16.06.2006; заплава р. Десни поблизу бази, косіння, 15.06.2006.

**Трофічні зв'язки.** На *Equisetum limosum* L., *E. arvense* L. (Smreczyński, 1972).

33. *Notaris acridulus*  
(Linnaeus, 1758)

**Поширення.** Палеарктика (Європа, Сибір). Майже по всій території України.

**Матеріал.** 12 екз.: околиці с. Очкине, заплава р. Десни поблизу бази, на осоці, 15.06.2006; косіння, 15.06.2006; ~1—2 км Пн бази, ручний збір, 17.06.2006; база, косіння, 18.06.2006; заплава р. Десни (р. Десенка) біля бази, заболочені ділянки, косіння, 18.06.2006; околиці с. Білоусівка, кв. 133, лівий берег р. Уличка, осока та очерет у воді та біля води, 19.06.2006; околиці с. Стара Гута, правий берег р. Уличка, у воді, 22.06.2006.

**Трофічні зв'язки.** На *Glyceria aquatica* (L.) Wahlb., дорослі жуки також на *Scirpus* L. (Smreczyński, 1972).

34. *Tanyssphyrus lemnae*  
(Paykull, 1792)

**Поширення.** Палеарктика. В Україні по всій території.

**Матеріал.** 12 екз.: околиці с. Очкине, заплава р. Десни поблизу бази 15.06.2006; сосновий ліс поблизу бази, косіння по галявині, ~15.06.2006; заплава р. Десни поблизу бази, косіння, 15.06.2006; болото (кв.: 39, 42, 43), косіння, 16.06.2006; заплава р. Десни (р. Десенка) біля бази, заболочені ділянки, косіння, 18.06.2006; сосновий ліс, болото, косіння, 18.06.2006; околиці с. Білоусівка, кв. 133, лівий берег р. Уличка, косіння на більш сухих місцях, 19.06.2006; збір біля води, на траві, косіння, 19.06.2006; околиці с. Стара Гута, кв. 66, 67, вологе місце, косіння, 21.06.2006; правий берег р. Уличка, косіння по вербах, 22.06.2006.

**Трофічні зв'язки.** На *Lemna* L. (Mazur, 2002).

35. *Thryogenes festucae*  
(Herbst, 1795)

**Поширення.** Палеарктика (Європа, Сибір). В Україні майже по всій території.

**Матеріал.** 1 екз. — околиці с. Очкине, заплава р. Десни поблизу бази, косіння, 15.06.2006.

**Трофічні зв'язки.** На *Scirpus* L. (Dieckmann, 1986).

Родина **Curculionidae**

36. *Anthonomus rubi*  
(Herbst, 1795)

**Поширення.** Палеарктика. По всій території України.

**Матеріал.** 2 екз.: околиці с. Очкине, заплава р. Десни (р. Десенка) біля бази, сосновий ліс, болото, косіння, 18.06.2006; околиці с. Стара Гута, галявина в мішаному лісі, косіння, 20.06.2006.

**Трофічні зв'язки.** На малині, ожині та різних трав'янистих розоцвітих (Dieckmann, 1988).

37. *Archarius salicivorus*  
(Paykull, 1792)

**Поширення.** Європа, Передня Азія, Сибір, Монголія, Північна Африка. В Україні майже по всій території.

**Матеріал.** 2 екз.: околиці с. Стара Гута, горіле болото, косіння по деревах, 9.27, 20.06.2006; верби за межами парка, косіння, 21.06.2006.

**Трофічні зв'язки.** На вербах, у галях пильщиків *Euura* spp., *Pontania* spp. (Dieckmann, 1988).

38. *Auleutes epilobii*  
(Paykull, 1800)

**Поширення.** Голарктика. В Україні по всій території.

**Матеріал.** 1 екз. — околиці с. Стара Гута, кв. 66, 93 та ін., дуб, косіння, 22.06.2006.

**Трофічні зв'язки.** На *Chamaenerion angustifolium* (L.) Scop. (*Epilobium angustifolium* L.) (Smreczyński, 1974).

39. *Bagous subcarinatus* Gyllenhal,  
1836

**Поширення.** Європа, Кавказ, Серед-



ня Азія. Поширення в Україні вивчене недостатньо.

**Матеріал.** 1 екз. — околиці с. Очкине, заплава р. Десни поблизу бази, косіння, 15.06.2006.

**Трофічні зв'язки.** На *Ceratophyllum submersum* L. (Smreczyński, 1972).

40. *Baris artemisiae* (Herbst, 1795)

**Поширення.** Європа, Сибір. По всій території України.

**Матеріал.** 2 екз. — околиці с. Білоусівка, кв. 133, лівий берег р. Уличка, збір біля води, на траві, косіння, 19.06.2006.

**Трофічні зв'язки.** На *Artemisia vulgaris* L. (Mazur, 2002).

41. *Brachonyx pineti* (Paykull, 1792)

**Поширення.** Європа, Кавказ. В Україні повсюди в соснових лісах.

**Матеріал.** 1 екз. — околиці с. Очкине, заплава р. Десни (р. Десенка) біля бази, сосновий ліс, болото, на листку *Comarum palustre*, 18.06.2006.

**Трофічні зв'язки.** На *Pinus* L. (Dieckmann, 1988).

42. *Brachyderes incanus* (Linnaeus, 1758)

**Поширення.** Європа, Північна Америка. В Україні в місцях розповсюдження соснових лісів, переважно на Поліссі та в Лісостепу.

**Матеріал.** 1 екз. — околиці с. Стара Гута, ґрунтова пастка, 19—27.06.2006.

**Трофічні зв'язки.** На *Pinus* L., рідше на *Picea* L. (Smreczyński, 1966; Dieckmann, 1980).

43. *Ceutorhynchus erysimi*  
(Fabricius, 1787)

**Поширення.** Голарктика. Вся Україна.

**Матеріал.** 2 екз. — м. Середина-Буда, заболочені ділянки вздовж доріг, косіння, 23.06.2006.

**Трофічні зв'язки.** На *Brassicaceae* (Mazur, 2002).

44. *Ceutorhynchus floralis*  
(Paykull, 1792)

**Поширення.** Палеарктика. Майже по всій території України.

**Матеріал.** 23 екз.: околиці с. Очкине, заплава р. Десни поблизу бази, косіння, 15.06.2006; ~1—2 км Пн бази, косіння по сухій ділянці, 17.06.2006; заболочені ділянки, косіння, 18.06.2006; біля бази, косіння, 18.06.2006; півострів, косіння по вербах та ожині, 18.06.2006; сосновий ліс, болото, косіння, 18.06.2006; околиці с. Білоусівка, кв. 133, лівий берег р. Уличка, косіння на більш сухих місцях, 19.06.2006; околиці с. Стара Гута, горіле болото, косіння по болоту і по вербах, 20.06.2006; м. Середина-Буда, заболочені ділянки вздовж доріг, косіння, 23.06.2006.

**Трофічні зв'язки.** На *Brassicaceae* (Mazur, 2002).

45. *Ceutorhynchus hampei*  
(Ch. Brisout, 1868)

**Поширення.** Середня і Південно-Східна Європа, Східна Європа, Кавказ. Широко розповсюджений в Україні.

**Матеріал.** 6 екз.: околиці с. Очкине, вирубка в сосновому лісі, засаджена молодими деревцями, косіння, 15.06.2006; околиці с. Білоусівка, кв. 133, лівий берег р. Уличка, косіння на більш сухих місцях, 19.06.2006; околиці с. Білоусівка, кв. 133, лівий берег р. Уличка, збір біля води, на траві, косіння, 19.06.2006; околиці с. Стара Гута, біля р. Уличка, косіння, 22.06.2006; правий берег р. Уличка, сухі місця, косіння, 22.06.2006.

**Трофічні зв'язки.** На *Berteroa incana* (L.) DC (Mazur, 2002).

46. *Chlorophanus viridis*  
(Linnaeus, 1758)

**Поширення.** Європа. В Україні частіше на заході та Поліссі.

**Матеріал.** 1 екз. — околиці с. Стара Гута, біля озера по дорозі до парку, 19.06.2006.

**Трофічні зв'язки.** Поліфаг, на трав'янистих рослинах, листяних деревах та чагарниках (Mazur, 2002).

47. *Cionus clairvillei* Voheman,  
1838

**Поширення.** Європа.

**Матеріал.** 1 екз. — околиці с. Очки-

не, заплава р. Десни поблизу бази, 15.06.2006, Петренко А.А.

**Трофічні зв'язки.** На *Verbascum phlo-moides* L., *V. nigrum* L., *V. lychnitis* L. (Smreczyński, 1976).

48. *Cionus hortulanus* (Geoffroy, 1785)

**Поширення.** Палеарктика. Широко розповсюджений в Україні.

**Матеріал.** 2 екз.: околиці с. Білоусівка, кв. 133, лівий берег р. Уличка, косіння на більш сухих місцях, 19.06.2006; околиці с. Стара Гута, правий берег р. Уличка, низькі місця, косіння, 22.06.2006.

**Трофічні зв'язки.** На *Scrophulariaceae* (Mazur, 2002).

49. *Cleopomiarus micros*

(Germar, 1821)

**Поширення.** Європа. Поширення на території України вивчене недостатньо.

**Матеріал.** 3 екз.: околиці с. Білоусівка, околиці парку, косіння по узбіччю поля, 19.06.2006; околиці с. Стара Гута, правий берег р. Уличка, біля торфовищ, косіння, 22.06.2006.

**Трофічні зв'язки.** На *Jasione montana* L. (Smreczyński, 1976).

50. *Cryptorhynchus lapathi*

(Linnaeus, 1758)

**Поширення.** Голарктика. Вся Україна.

**Матеріал.** 1 екз. — околиці с. Очкине, заплава р. Десни поблизу бази, під корою листяного дерева, 15.06.2006.

**Трофічні зв'язки.** На *Salix* L., *Alnus* L., *Populus* L., *Betula* L. (Smreczyński, 1972).

51. *Dorytomus melanophtalmus*

(Paykull, 1792)

**Поширення.** Європа, Північна Африка. В Україні широко розповсюджений.

**Матеріал.** 1 екз. — околиці с. Стара Гута, правий берег р. Уличка, косіння по вербі, 22.06.2006.

**Трофічні зв'язки.** На *Salix* L. (Smreczyński, 1972).

52. *Glocianus distinctus* (C. Brisout, 1870)

**Поширення.** Західна Палеарктика. В Україні майже по всій території.

**Матеріал.** 1 екз. — околиці с. Стара Гута (кв.: 66, 67), вологе місце, косіння, 21.06.2006.

**Трофічні зв'язки.** На *Asteraceae* (Mazur, 2002).

53. *Gymnetron melanarium*

(Germar, 1824)

**Поширення.** Європа. Широко розповсюджений в Україні.

**Матеріал.** 6 екз.: околиці с. Білоусівка, кв. 133, лівий берег р. Уличка, косіння на більш сухих місцях, 19.06.2006; околиці с. Очкине, сосновий ліс поблизу бази, косіння по галявині, ~15.06.2006; околиці с. Стара Гута, правий берег р. Уличка, низькі місця, косіння, 22.06.2006; галявини біля входу в парк, косіння, 19.06.2006.

**Трофічні зв'язки.** На *Veronica* L. (Mazur, 2002).

54. *Gymnetron beccabungae*

(Linnaeus, 1761)

**Поширення.** Європа. В Україні поширення вивчене недостатньо.

**Матеріал.** 1 екз. — околиці с. Очкине, заплава р. Десни поблизу бази, косіння, 15.06.2006.

**Трофічні зв'язки.** На *Veronica beccabunga* L. (Smreczyński, 1976).

55. *Gymnetron veronicae*

(Germar, 1821)

**Поширення.** Європа. Розповсюдження в Україні вивчене недостатньо.

**Матеріал.** 2 екз. — околиці с. Очкине, заплава р. Десни поблизу бази, косіння, 15.06.2006.

**Трофічні зв'язки.** На *Veronica* L. (Mazur, 2002).

56. *Hylobius abietis* (Linnaeus, 1758)

**Поширення.** Палеарктика. В Україні звичайний по всій території.

**Матеріал.** 4 екз.: околиці с. Очкине, ~1—2 км Пн бази, сосновий ліс, на поваленій сосні, ручний збір, 17.06.2006; околиці с. Білоусівка, сосновий ліс, під колодою сосни, 19.06.2006.

**Трофічні зв'язки.** На різних хвойних, переважно на сосні (Smreczyński, 1968).

57. *Hypera arator*  
(Linnaeus, 1785)

**Поширення.** Палеарктика. В Україні широко розповсюджений.

**Матеріал.** 1 екз. — околиці с. Очкине, заплава р. Десни (р. Десенка) ~1—2 км Пн бази, косіння по сухій ділянці, 17.06.2006.

**Трофічні зв'язки.** На *Caryophyllaceae* (Mazur, 2002).

58. *Hypera arundinis* (Paykull, 1792)

**Поширення.** Європа. В Україні переважно на Поліссі та півночі Лісостепу.

**Матеріал.** 5 екз.: околиці с. Очкине, заплава р. Десни поблизу бази, ввечері 15.06.2006; ~1—2 км Пн бази, ручний збір, 17.06.2006; поблизу бази, косіння, 15.06.2006.

**Трофічні зв'язки.** На *Ariaceae* (Smreczyński, 1968).

59. *Hypera rumicis*  
(Linnaeus, 1758)

**Поширення.** Голарктика. В Україні широко розповсюджений.

**Матеріал.** 7 екз.: околиці с. Очкине, заплава р. Десни поблизу бази, косіння, 15.06.2006; ~1—2 км Пн бази, ручний збір, 17.06.2006; база, косіння, 18.06.2006; околиці с. Стара Гута, правий берег р. Уличка, низькі місця, косіння, 22.06.2006, Назаренко В.Ю.; околиці с. Очкине, заплава р. Десни, поблизу бази, 15.06.2006, Петренко А.А.

**Трофічні зв'язки.** На *Rumex* L. (Mazur, 2002).

60. *Hypera suspiciosa*  
(Herbst, 1795)

**Поширення.** Палеарктика. Майже по всій території України.

**Матеріал.** 5 екз.: околиці с. Очкине, заплава р. Десни, поблизу бази 15.06.2006; косіння, 18.06.2006; косіння, 15.06.2006.

**Трофічні зв'язки.** На *Fabaceae* (Mazur, 2002).

61. *Hypera viciae*  
(Gyllenhal, 1813)

**Поширення.** Палеарктика. В Україні широко розповсюджений.

**Матеріал.** 2 екз.: околиці с. Білоусівка, кв. 133, косіння по узліссю соснового лісу, 19.06.2006; околиці с. Стара Гута, галявина в мішаному лісі, косіння, 20.06.2006.

**Трофічні зв'язки.** На *Vicia* L. (Mazur, 2002).

62. *Larinus obtusus* Gyllenhal, 1836

**Поширення.** Європа, Передня і Середня Азія. В Україні майже по всій території.

**Матеріал.** 2 екз.: околиці с. Стара Гута, галявина в мішаному лісі, косіння, 20.06.2006; правий берег р. Уличка, 22.06.2006.

**Трофічні зв'язки.** На *Asteraceae* (Dieckmann, 1983).

63. *Larinus planus* (Fabricius, 1792)

**Поширення.** Європа. Широко розповсюджений в Україні.

**Матеріал.** 4 екз.: околиці с. Білоусівка, кв. 133, лівий берег р. Уличка, збір біля води, на траві, косіння, 19.06.2006; косіння на більш сухих місцях, 19.06.2006; м. Середина-Буда, заболочені ділянки вздовж доріг, косіння, 23.06.2006.

**Трофічні зв'язки.** На *Asteraceae* (Mazur, 2002).

64. *Larinus turbinatus*  
Gyllenhal, 1836

**Поширення.** Палеарктика. В Україні майже по всій території.

**Матеріал.** 1 екз. — околиці с. Очкине, заплава р. Десни (р. Десенка) ~1—2 км Пн бази, на рослинах, ручний збір, 17.06.2006.

**Трофічні зв'язки.** На *Asteraceae* (Mazur, 2002).

65. *Limnobaris dolorosa*  
(Goeze, 1777)

**Поширення.** Європа, Північна Африка. В Україні майже по всій території.

**Матеріал.** 35 екз.: околиці с. Очкине, болото (кв.: 39, 42, 43), косіння, 16.06.2006; заплава р. Десни (р. Десенка) ~1—2 км Пн бази, ручний збір, 17.06.2006; біля бази, сосновий ліс, болото, косіння, 18.06.2006; околиці

ці с. Стара Гута, кв. 47, *Viola* sp. та ін. вздовж дороги біля залізничного насипу, косіння, 21.06.2006; болото, косіння, 20.06.2006; горіле болото, косіння по болоту і по вербах, 20.06.2006; кв. 66, болото, косіння, 21.06.2006; м. Середина-Буда, заболочені ділянки вздовж доріг, косіння, 23.06.2006.

**Трофічні зв'язки.** На *Scirpus silvaticus* L., *Carex* L., *Juncus effusus* L. (Smreczyński, 1974).

66. *Limnobaris t-album*  
(Linnaeus, 1758)

**Поширення.** Європа. В Україні широко розповсюджений.

**Матеріал.** 15 екз.: околиці с. Очкине, заплава р. Десни поблизу бази, косіння, 15.06.2006; заплава р. Десни поблизу бази 15.06.2006; болото (39, 42, 43 кв.), косіння, 16.06.2006; заплава р. Десни (р. Десенка) ~1—2 км Пн бази, ручний збір, 17.06.2006; косіння, 18.06.2006; заплава р. Десни (р. Десенка) біля бази, заболочені ділянки, косіння, 18.06.2006.

**Трофічні зв'язки.** На *Schoenoplectus lacustris* (L.) Palla, *Carex rostrata* Stokes, *Cladium mariscus* (L.) Pohl., *Juncus conglomeratus* L. (Smreczyński, 1974).

67. *Lixus filiformis*  
(Fabricius, 1781)

**Поширення.** Західна Палеарктика. Широко розповсюджений в Україні.

**Матеріал.** 1 екз. — околиці с. Білоусівка, кв. 133, лівий берег р. Уличка, косіння на більш сухих місцях, 19.06.2006.

**Трофічні зв'язки.** На *Asteraceae* (Mazur, 2002).

68. *Lixus bardanae*  
(Fabricius, 1781)

**Поширення.** Західна Палеарктика (Європа, Кавказ, Західний Сибір, Передня і Середня Азія, Марокко). В Україні по всій території.

**Матеріал.** 1 екз. — околиці с. Очкине, заплава р. Десни (р. Десенка) ~1—2 км Пн бази, ручний збір, 17.06.2006.

**Трофічні зв'язки.** На *Rumex* L., *Rheum* L. (Smreczyński, 1968; Dieckmann, 1983).

69. *Lixus linearis* Olivier, 1807

**Поширення.** Європа, Середземномор'я. В Україні переважно на сході.

**Матеріал.** 2 екз. — околиці с. Очкине, заплава р. Десни поблизу бази 15.06.2006.

**Трофічні зв'язки.** На *Rumex* L., особливо на *Rumex acetosa* L. (Dieckmann, 1983).

70. *Lixus fasciculatus* Boheman, 1836

**Поширення.** Палеарктика. В Україні широко розповсюджений.

**Матеріал.** 3 екз. — околиці с. Білоусівка, кв. 133, лівий берег р. Уличка, збір біля води, на траві, косіння, 19.06.2006.

**Трофічні зв'язки.** На *Asteraceae* (Dieckmann, 1983).

71. *Lixus iridis* Olivier, 1807

**Поширення.** Палеарктика. В Україні по всій території.

**Матеріал.** 3 екз.: околиці с. Очкине, заплава р. Десни поблизу бази, косіння, 15.06.2006; сосновий ліс поблизу бази, косіння по галявині, ~15.06.2006; околиці с. Білоусівка, кв. 133, лівий берег р. Уличка, збір біля води, на траві, косіння, 19.06.2006.

**Трофічні зв'язки.** На *Apiaceae*. (Smreczyński, 1968; Dieckmann, 1983).

72. *Lixus paraplecticus*  
(Linnaeus, 1758)

**Поширення.** Палеарктика (Європа, Передня і Середня Азія, Сибір до Амурської області). Поширення в Україні вивчене недостатньо.

**Матеріал.** 3 екз.: околиці с. Очкине, заплава р. Десни поблизу бази, ввечері 15.06.2006; косіння, 15.06.2006; ~1—2 км Пн бази, ручний збір, 17.06.2006.

**Трофічні зв'язки.** На *Apiaceae* (Mazur, 2002). В парку спостерігався виключно на *Sium latifolium* L.

73. *Magdalis duplicata* Germar, 1824

**Поширення.** Європа, Сибір. В Україні переважно на Поліссі, в Лісостепу та Карпатах.

**Матеріал.** 1 екз. — околиці с. Біло-

усівка, кв. 133, косіння по краю лісу, 19.06.2006.

**Трофічні зв'язки.** На *Pinus silvestris* L., *Picea excelsa* (Lam.) Lk., *Larix decidua* Mill. (Smreczynski, 1972).

74. *Marmaropus besseri* Gyllenhal, 1837

**Поширення.** Європа. В Україні майже по всій території.

**Матеріал.** 5 екз.: околиці с. Очкине, заплава р. Десни поблизу бази, косіння, 15.06.2006; околиці с. Білоусівка, кв. 133, косіння, по узліссю соснового лісу, 19.06.2006; околиці с. Стара Гута, верби за межами парку, косіння, 21.06.2006; кв. 66, 93 та ін., дуб, косіння, 22.06.2006; правий берег р. Уличка, сухі місця, косіння, 22.06.2006.

**Трофічні зв'язки.** На *Rumex* L. (Smreczyński, 1974).

75. *Mecinus janthinus* Germar, 1817

**Поширення.** Європа. В Україні майже по всій території.

**Матеріал.** 1 екз. — околиці с. Очкине, сосновий ліс поблизу бази, косіння по галявині, ~15.06.2006.

**Трофічні зв'язки.** На *Linaria* L. (Smreczyński, 1976).

76. *Mecinus labilis* (Herbst, 1795)

**Поширення.** Європа. Майже вся територія України.

**Матеріал.** 1 екз. — околиці с. Стара Гута, галявини біля входу в парк, косіння, 19.06.2006.

**Трофічні зв'язки.** На *Plantago lanceolata* L. (Mazur, 2002).

77. *Mecinus pascuorum*  
(Gyllenhal, 1813)

**Поширення.** Західна Палеарктика. Майже по всій території України.

**Матеріал.** 108 екз.: околиці с. Очкине, заплава р. Десни поблизу бази, косіння, 15.06.2006; ~1—2 км Пн бази, косіння по сухій ділянці, 17.06.2006; база, косіння, 18.06.2006; околиці с. Білоусівка, кв. 133, лівий берег р. Уличка, косіння на більш сухих місцях, 19.06.2006; збір біля води, на траві, косіння, 19.06.2006; околиці с. Стара

Гута, галявина в мішаному лісі, косіння, 20.06.2006; галявини біля входу в парк, косіння, 19.06.2006; біля р. Уличка, косіння, 22.06.2006; правий берег р. Уличка, біля торфовищ, косіння, 22.06.2006; кв. 66, 93 та ін., дуб, косіння, 22.06.2006; правий берег р. Уличка, низькі місця, косіння, 22.06.2006; сухі місця, косіння, 22.06.2006.

**Трофічні зв'язки.** На *Plantago lanceolata* L. (Mazur, 2002).

78. *Miarus ajugae*  
(Herbst, 1795)

**Поширення.** Палеарктика. Широко розповсюджений в Україні.

**Матеріал.** 11 екз.: околиці с. Очкине, вирубка в сосновому лісі, засаджена молодими деревцями, косіння, 15.06.2006; по дорозі від бази до болота (кв.: 39, 42, 43), галявина на вирубці в лісі, люпин, косіння, 16.06.2006; заплава р. Десни (р. Десенка) ~1—2 км Пн бази, косіння по сухій ділянці, 17.06.2006; околиці с. Білоусівка, кв. 133, косіння, по узліссю соснового лісу, 19.06.2006; околиці с. Стара Гута, галявина в мішаному лісі, косіння, 20.06.2006.

**Трофічні зв'язки.** На *Campanulaceae* (Mazur, 2002).

79. *Microplontus rugulosus*  
(Herbst, 1795)

**Поширення.** Західна Палеарктика. Поширення в Україні вивчене недостатньо.

**Матеріал.** 1 екз. — околиці с. Білоусівка, кв. 133, лівий берег р. Уличка, збір біля води, на траві, косіння, 19.06.2006.

**Трофічні зв'язки.** На *Asteraceae* (Mazur, 2002).

80. *Microplontus triangulum*  
(Boheman, 1845)

**Поширення.** Європа, Сибір. Широко розповсюджений в Україні.

**Матеріал.** 1 екз. — околиці с. Очкине, сосновий ліс поблизу бази, косіння по галявині, ~15.06.2006.

**Трофічні зв'язки.** На *Achillea millefolium* L. (Mazur, 2002).

81. *Mogulones venedicus*  
(Weise, 1879)

**Поширення.** Європа. Поширення в Україні вивчене недостатньо.

**Матеріал.** 4 екз.: околиці с. Білоусівка, кв. 133, косіння, по узлісся соснового лісу, 19.06.2006; околиці парку, косіння по узбіччю поля, 19.06.2006.

**Трофічні зв'язки.** На *Myosotis* (Smreczyński, 1974).

82. *Mononychus punctumalbum*  
(Herbst, 1784)

**Поширення.** Європа, Кавказ, Близький Схід. В Україні майже по всій території.

**Матеріал.** 1 екз. — околиці с. Очкине, заплава Десни поблизу бази 15.06.2006.

**Трофічні зв'язки.** На *Iris* L. (Smreczyński, 1974).

83. *Nedyus quadrimaculatus*  
(Linnaeus, 1758)

**Поширення.** Палеарктика. Вся Україна.

**Матеріал.** 3 екз. — околиці с. Білоусівка, кв. 133, лівий берег р. Уличка, збір біля води, на траві, косіння, 19.06.2006.

**Трофічні зв'язки.** На *Urtica dioica* L. (Mazur, 2002).

84. *Orobittis cyaneus* (Linnaeus, 1758)

**Поширення.** Палеарктика. В Україні переважно на Поліссі, в Карпатах та Лісостепу.

**Матеріал.** 5 екз.: околиці с. Стара Гута (кв.: 66, 93 та ін.), дуб, косіння, 20.06.2006; кв. 47, *Viola* sp. та ін. вздовж дороги біля залізничного насипу, косіння, 21.06.2006; вздовж центр. дороги, косіння, 22.06.2006.

**Трофічні зв'язки.** На *Viola* L. (Mazur, 2002). В заповіднику спостерігався на *V. canina* L.

85. *Otiorhynchus ligustici*  
(Linnaeus, 1758)

**Поширення.** Південна частина Північної Європи, Середня і Південна Європа. В Україні широко розповсюджений.

**Матеріал.** 1 екз. — околиці с. Очкине, сосновий ліс, вирубка ~1—2 км Пн бази, ручний збір, 17.06.2006.

**Трофічні зв'язки.** Поліфаг, на трав'янистих рослинах (Mazur, 2002).

86. *Otiorhynchus ovatus*  
(Linnaeus, 1758)

**Поширення.** Палеарктика (Європа, Середня Азія, Сибір, Північна Америка). В Україні переважно в Лісостепу та на Поліссі.

**Матеріал.** 3 екз.: околиці с. Очкине, вирубка в сосновому лісі, засаджена молодими деревцями, косіння, 15.06.2006; ~1—2 км Пн бази, сосновий ліс, вирубка, що поросла молодими деревами, серед Роаса на ґрунті, 17.06.2006; околиці с. Білоусівка, кв. 133, лівий берег р. Уличка, збір біля води, на траві, косіння, 19.06.2006.

**Трофічні зв'язки.** Поліфаг, на трав'янистих рослинах (Mazur, 2002).

87. *Otiorhynchus tristis* (Scopoli, 1763)

**Поширення.** Західна Палеарктика (Європа, Урал, Середня Азія). В Україні в Сумській, Чернігівській, Київській та Черкаській областях.

**Матеріал.** 1 екз. — околиці с. Очкине, заплава р. Десни поблизу бази 15.06.2006, Петренко А.А.

**Трофічні зв'язки.** Поліфаг (Dieckmann, 1980).

88. *Pelenomus comari*  
(Herbst, 1795)

**Поширення.** Голарктика. В Україні широко розповсюджений.

**Матеріал.** 3 екз.: околиці с. Очкине, болото (кв.: 39, 42, 43), косіння, 16.06.2006; у воді, 16.06.2006; околиці с. Стара Гута, кв. 47, *Viola* sp. та ін. вздовж дороги біля залізничного насипу, косіння, 21.06.2006.

**Трофічні зв'язки.** На *Comarum palustre* L. (Smreczyński, 1974).

89. *Pelenomus quadricorniger*  
Colonnelli, 1986

**Поширення.** Палеарктика. В Україні майже по всій території.

**Матеріал.** 3 екз. — околиці с. Очкине, біля болота (кв.: 39, 42, 43), косіння, 16.06.2006.

**Трофічні зв'язки.** На *Polygonum* L. (Smreczyński, 1974).

90. *Pelenomus waltoni*  
(Boheman, 1843)

**Поширення.** Палеарктика. В Україні майже по всій території.

**Матеріал.** 1 екз. — околиці с. Очкине, заплава р. Десни (р. Десенка) біля бази, сосновий ліс, болото, косіння, 18.06.2006.

**Трофічні зв'язки.** На *Polygonum* L. (Smreczyński, 1974).

91. *Pelletierius albosignatus*  
(Boheman, 1839)

**Поширення.** Європа.

**Матеріал.** 5 екз.: околиці с. Очкине, заплава р. Десни поблизу бази, косіння, 15.06.2006; околиці с. Білоусівка, кв. 133, лівий берег р. Уличка, косіння на більш сухих місцях, 19.06.2006.

**Трофічні зв'язки.** На *Rumex* L. (Smreczyński, 1966; Dieckmann, 1980), жуки можуть живитися іншими видами рослин. На території парку зареєстрований на *Rumex* L.

92. *Phyllobius argentatus*  
(Linnaeus, 1758)

**Поширення.** Палеарктика (Європа, Кавказ, Сибір, Японія). В Україні по всій території.

**Матеріал.** 3 екз.: околиці с. Очкине, по дорозі від бази до болота (кв.: 39, 42, 43), галявина на вирубці в лісі, люпин, косіння, 16.06.2006; околиці с. Білоусівка, кв. 133, косіння по ялинах, 19.06.2006.

**Трофічні зв'язки.** Поліфаг. На листяних деревах та чагарниках (Mazur, 2002).

93. *Phyllobius brevis* Gyllenhal, 1834

**Поширення.** Західна Палеарктика (Середня Європа, Кавказ, Західний Сибір, Середня Азія). Широко розповсюджений в Україні.

**Матеріал.** 5 екз.: околиці с. Очкине, база, косіння, 18.06.2006; околиці

с. Білоусівка, кв. 133, лівий берег р. Уличка, косіння на більш сухих місцях, 19.06.2006; збір біля води, на траві, косіння, 19.06.2006; м. Середина-Буда, заболочені ділянки вздовж доріг, косіння, 23.06.2006.

**Трофічні зв'язки.** Поліфаг, на трав'янистих рослинах (Mazur, 2002).

94. *Phyllobius calcaratus*  
(Fabricius, 1792)

**Поширення.** Європа, Кавказ, Сибір, Північна Африка, Північна Америка. В Україні майже по всій території.

**Матеріал.** 1 екз. — околиці с. Очкине, заплава р. Десни (р. Десенка) біля бази, півострів, косіння по вербах та ожині, 18.06.2006.

**Трофічні зв'язки.** На *Alnus glutinosa* (L.) Gaertn., *A. incana* (L.) Mch. (Smreczyński, 1966).

95. *Phyllobius maculicornis*  
(Germar, 1824)

**Поширення.** Палеарктика (Європа, Сибір). В Україні в Лісостепу та Поліссі.

**Матеріал.** 2 екз. — околиці с. Білоусівка, кв. 133, лівий берег р. Уличка, косіння на більш сухих місцях, 19.06.2006; околиці с. Стара Гута, правий берег р. Уличка, косіння по вербі, 22.06.2006.

**Трофічні зв'язки.** Поліфаг, на трав'янистих рослинах, листяних деревах та чагарниках (Mazur, 2002).

96. *Phyllobius potaceus* Gyllenhal,  
1834

**Поширення.** Палеарктика (Європа, Кавказ, Сибір). В Україні по всій території.

**Матеріал.** 5 екз.: околиці с. Білоусівка, кв. 133, лівий берег р. Уличка, збір біля води, на траві, косіння, 19.06.2006; околиці с. Стара Гута, правий берег р. Уличка, низькі місця, косіння, 22.06.2006.

**Трофічні зв'язки.** На *Urtica dioica* L. (Mazur, 2002), іноді на інших трав'янистих, деревних рослинах та чагарниках.

97. *Phyllobius thalassinus* Gyllenhal,  
1834

**Поширення.** Південний схід Серед-

ньої Європи, Східна і Південно-Східна Європа. Поширення в Україні вивчене недостатньо.

**Матеріал.** 3 екз. — околиці с. Очкине, заплава р. Десни поблизу бази, косіння, 15.06.2006; база, косіння, 18.06.2006.

**Трофічні зв'язки.** Поліфаг. На листяних деревах та чагарниках (Mazur, 2002).

98. *Pissodes pini*  
(Linnaeus, 1758)

**Поширення.** Палеарктика (Європа, крім півдня, Сибір). В Україні широко розповсюджений в хвойних лісах.

**Матеріал.** 5 екз. — околиці с. Стара Гута (кв.: 66, 93 та ін.), на частково вивернутій з корінням молодій сосні, 21.06.2006.

**Трофічні зв'язки.** На хвойних, переважно на *Pinus* L. (Smreczyński, 1972).

99. *Pissodes piniphilus*  
(Herbst, 1795)

**Поширення.** Палеарктика (Європа, крім півдня, Сибір). В Україні широко розповсюджений в хвойних лісах.

**Матеріал.** 11 екз.: околиці с. Очкине, по дорозі від бази до болота (кв.: 39, 42, 43), галявина на вирубці в лісі, люпин, косіння, 16.06.2006; околиці с. Стара Гута (кв.: 66, 93 та ін.), на частково вивернутій з корінням сосні, 21.06.2006.

**Трофічні зв'язки.** На *Pinus* L., рідше на *Picea* L. (Smreczyński, 1972).

100. *Pityogenes bidentatus*  
(Herbst, 1793)

**Поширення.** Європа, Північна Азія. По всій території України.

**Матеріал.** 1 екз. — околиці с. Очкине, біля бази, ґрунтова пастка, 14—19.06.2006.

**Трофічні зв'язки.** На *Pinus* L., рідше *Picea* L., *Abies* L. (Nunberg, 1981).

101. *Rhamphus oxyacanthae*  
(Marsham, 1802)

**Поширення.** Європа. В Україні широко розповсюджений.

**Матеріал.** 4 екз.: околиці с. Стара Гута, галявина в мішаному лісі, косіння, 20.06.2006; верби за межами парка,

косіння, 21.06.2006; берег р. Уличка, косіння по вербах, 22.06.2006; правий берег р. Уличка, біля торфовищ, косіння, 22.06.2006.

**Трофічні зв'язки.** На деревних розцвітих (Smreczyński, 1976).

102. *Rhinoncus bruchoides*  
(Herbst, 1784)

**Поширення.** Палеарктика. Вся Україна.

**Матеріал.** 1 екз. — околиці с. Очкине, база, косіння, 18.06.2006.

**Трофічні зв'язки.** На *Polygonum* L. (Mazur, 2002).

103. *Rhinoncus castor* (Fabricius, 1792)

**Поширення.** Палеарктика. Майже вся Україна.

**Матеріал.** 48 екз.: околиці с. Очкине, заплава р. Десни поблизу бази 15.06.2006; заплава р. Десни (р. Десенка) ~1—2 км Пн бази, косіння по сухій ділянці, 17.06.2006; околиці с. Стара Гута, правий берег р. Уличка, сухі місця, косіння, 22.06.2006; біля р. Уличка, косіння, 22.06.2006; правий берег р. Уличка, низькі місця, косіння, 22.06.2006; вздовж дороги, косіння, 22.06.2006; кв. 66, 93 та ін., дуб, косіння, 22.06.2006; галявини біля входу в парк, косіння, 19.06.2006.

**Трофічні зв'язки.** На *Rumex acetosella* L. (Smreczyński, 1974).

104. *Rhinoncus perpendicularis*  
(Reich, 1797)

**Поширення.** Палеарктика. Майже по всій Україні.

**Матеріал.** 1 екз. — околиці с. Очкине, біля болота (39, 42, 43 кв.), косіння, 16.06.2006.

**Трофічні зв'язки.** На *Polygonum* L. (Mazur, 2002).

105. *Rhinusa asellus*  
(Gravenhorst, 1807)

**Поширення.** Західна Палеарктика. Широко розповсюджений в Україні.

**Матеріал.** 1 екз. — околиці с. Білоусівка, кв. 133, лівий берег р. Уличка, косіння на більш сухих місцях, 19.06.2006.



**Трофічні зв'язки.** На *Verbascum* L. (Mazur, 2002).

106. *Rhyncolus ater*  
(Linnaeus, 1758)

**Поширення.** Європа, Сибір. В Україні по всій території.

**Матеріал.** 1 екз. — околиці с. Очкине, біля бази, ґрунтова пастка, 14—19.06.2006.

**Трофічні зв'язки.** На різних деревах (Smreczyński, 1972).

107. *Rhyncolus sculpturatus* Wlwl,  
1839

**Поширення.** Європа. Поширення в Україні вивчене недостатньо.

**Матеріал.** 4 екз. — околиці с. Стара Гута, кв. 66, 93 та ін., колода, 21.06.2006.

**Трофічні зв'язки.** На різних деревах (Smreczyński, 1972).

108. *Scolytus intricatus*  
(Ratzeburg, 1837)

**Поширення.** Європа, Кавказ, Закавказзя, Північна Африка. По всій території України.

**Матеріал.** 1 екз. — околиці с. Стара Гута, горіле болото, узбіччя дороги до лісництва, на штабелі колод листяних дерев (береза, осика, вільха та ін.), 20.06.2006.

**Трофічні зв'язки.** На *Quercus* L., рідше на інших листяних деревах (Nunberg, 1981).

109. *Scolytus ratzeburgi* Janson, 1856

**Поширення.** Палеарктика (Середня і Північна Європа, Північна Азія до Китаю, Кореї і Японії). В Україні Полісся, Карпати, Лісостеп.

**Матеріал.** 1 екз. — околиці с. Стара Гута, горіле болото, узбіччя дороги до лісництва, на штабелі колод листяних дерев (береза, осика, вільха та ін.), 20.06.2006.

**Трофічні зв'язки.** На *Betula* L. (Nunberg, 1981).

110. *Sibinia pellucens*  
(Scopoli, 1772)

**Поширення.** Північна Африка (Марокко, Алжир), Південна, Середня і

Східна Європа. В Україні широко розповсюджений.

**Матеріал.** 1 екз. — околиці с. Стара Гута, правий берег р. Уличка, біля торфовищ, косіння, 22.06.2006.

**Трофічні зв'язки.** На *Melandrium* L. (Dieckmann, 1988).

111. *Sitona cylindricollis* Fahraeus,  
1840

**Поширення.** Західна Палеарктика (Середня Європа, південна частина Північної Європи, Балканський півострів, Мала Азія, Середня Азія). В Україні майже по всій території.

**Матеріал.** 6 екз. — м. Середина-Буда, заболочені ділянки вздовж доріг, косіння, 23.06.2006.

**Трофічні зв'язки.** На *Melilotus* Hill. (Mazur, 2002).

112. *Sitona griseus* (Fabricius, 1775)

**Поширення.** Північна Африка (Марокко, Алжир), Європа. В Україні найчисельніший на Поліссі.

**Матеріал.** 1 екз. — околиці с. Білоусівка, околиці парку, кв. 133, край поля, на ґрунті під люпином, 19.06.2006.

**Трофічні зв'язки.** На *Lupinus* L., *Genista* L., *Cytisus* L. та інших бобових (Dieckmann, 1980).

113. *Sitona lateralis* Gyllenhal, 1836

**Поширення.** Європа, Середня Азія. В Україні майже по всій території.

**Матеріал.** 1 екз. — околиці с. Стара Гута, галявина в мішаному лісі, косіння, 20.06.2006.

**Трофічні зв'язки.** На Fabaceae (Dieckmann, 1980).

114. *Sitona lineatus*  
(Linnaeus, 1758)

**Поширення.** Палеарктика. В Україні майже по всій території.

**Матеріал.** 6 екз.: околиці с. Очкине, заплава р. Десни поблизу бази, косіння, 15.06.2006; ~1—2 км Пн бази, косіння по сухій ділянці, 17.06.2006; околиці с. Стара Гута, кв. 66, 93 та ін., дуб, косіння, 22.06.2006; вздовж центр. дороги, косіння, 22.06.2006.

**Трофічні зв'язки.** На *Fabaceae* (Mazur, 2002).

115. *Sitona macularius*  
(Marsham, 1802)

**Поширення.** Західна Палеарктика (Північ Фінляндії, Середня та Південна Європа, Середземномор'я, Кавказ, Сибір, Середня Азія), Північна Америка (Каліфорнія). Широко розповсюджений в Україні.

**Матеріал.** 3 екз.: околиці с. Очкине, заплава р. Десни поблизу бази, косіння, 15.06.2006; болото (кв. 39, 42, 43), косіння, 16.06.2006; околиці с. Стара Гута, галявина в мішаному лісі, косіння, 20.06.2006.

**Трофічні зв'язки.** На *Fabaceae* (Mazur, 2002).

116. *Sitona striatellus* Gyllenhal,  
1834

**Поширення.** Західна Палеарктика, Північна Америка. Широко розповсюджений в Україні.

**Матеріал.** 2 екз.: околиці с. Очкине, болото (кв.: 39, 42, 43), косіння, 16.06.2006; околиці с. Білоусівка, околиці парку, кв. 133, узбіччя поля, косіння по люпину, 19.06.2006.

**Трофічні зв'язки.** На *Fabaceae* (Mazur, 2002).

117. *Sitona waterhousei* Walton, 1846

**Поширення.** Європа, Північна Африка. В Україні по всій території.

**Матеріал.** 1 екз. — м. Середина-Буда, заболочені ділянки вздовж доріг, косіння, 23.06.2006.

**Трофічні зв'язки.** На *Fabaceae* (Smreczyński, 1966).

118. *Smicronyx coecus*  
(Reich, 1797)

**Поширення.** Європа, Кавказ. В Україні широко розповсюджений.

**Матеріал.** 1 екз. — околиці с. Білоусівка, кв. 133, лівий берег р. Уличка, збір біля води, на траві, косіння, 19.06.2006.

**Трофічні зв'язки.** На *Cuscuta* L. (Dieckmann, 1986).

119. *Strophosoma capitatum*  
(Degeer, 1775)

**Поширення.** Європа. Майже по всій території України.

**Матеріал.** 16 екз.: околиці с. Очкине, біля бази, ґрунтова пастка, 14—19.06.2006; по дорозі до болота (кв.: 39, 42, 43), косіння по вирубці в лісі 16.06.2006; по дорозі від бази до болота (кв.: 39, 42, 43), галявина на вирубці в лісі, люпин, косіння, 16.06.2006; заплава р. Десни (р. Десенка) ~1—2 км Пн бази, косіння по сухій ділянці, 17.06.2006; заплава р. Десни поблизу бази 15.06.2006; околиці с. Білоусівка, кв. 133, косіння по узлісся соснового лісу, 19.06.2006; околиці с. Стара Гута, галявини біля входу в парк, косіння, 19.06.2006; верби за межами парку, косіння, 21.06.2006; кв. 66, 67, вологе місце, косіння, 21.06.2006; вздовж центр. дороги, косіння, 22.06.2006.

**Трофічні зв'язки.** Поліфаг (Smreczyński, 1966).

120. *Tanytrecus palliatus*  
(Fabricius, 1793)

**Поширення.** Палеарктика. В Україні по всій території.

**Матеріал.** 3 екз.: околиці с. Стара Гута, правий берег р. Уличка, 22.06.2006; м. Середина-Буда, заболочені ділянки вздовж доріг, косіння, 23.06.2006.

**Трофічні зв'язки.** Поліфаг, на трав'янистих рослинах (Mazur, 2002).

121. *Tapinotus sellatus* (Fabricius, 1794)

**Поширення.** Європа, Сибір. В Україні майже по всій території.

**Матеріал.** 1 екз. — околиці с. Очкине, заплава р. Десни (р. Десенка) ~1—2 км Пн бази, ручний збір, 17.06.2006.

**Трофічні зв'язки.** На *Lysimachia vulgaris* L. (Smreczyński, 1974).

122. *Trichosirocalus troglodytes*  
(Fabricius, 1787)

**Поширення.** Палеарктика. Вся Україна.

**Матеріал.** 2 екз. — околиці с. Стара Гута, правий берег р. Уличка, низькі місця, косіння, 22.06.2006; біля р. Уличка, косіння, 22.06.2006.

**Трофічні зв'язки.** На *Plantago lanceolata* L. (Mazur, 2002).

123. *Tychius brevisculus*  
Desbrochers, 1873

**Поширення.** Палеарктика (Європа, Передня та Середня Азія, Китай, Корея, Марокко, Алжир). Майже по всій території України.

**Матеріал.** 1 екз. — м. Середина-Буда, заболочені ділянки вздовж доріг, косіння, 23.06.2006.

**Трофічні зв'язки.** На *Melilotus* Hill. (Mazur, 2002).

124. *Tychius junceus*  
(Reich, 1797)

**Поширення.** Європа, Кавказ, Середня Азія, Північна Африка (Марокко).

**Матеріал.** 3 екз.: околиці с. Очкине, болото (кв.: 39, 42, 43), косіння, 16.06.2006; околиці с. Стара Гута, галявина біля входу в парк, косіння, 19.06.2006; м. Середина-Буда, заболочені ділянки вздовж доріг, косіння, 23.06.2006.

**Трофічні зв'язки.** На Fabaceae (Mazur, 2002).

125. *Tychius meliloti* Stephens,  
1831

**Поширення.** Палеарктика (Європа, Передня і Середня Азія, Монголія). Майже по всій території України.

**Матеріал.** 4 екз. — м. Середина-Буда, заболочені ділянки вздовж доріг, косіння, 23.06.2006.

**Трофічні зв'язки.** На *Melilotus* Hill. (Mazur, 2002).

126. *Tychius picirostris*  
(Fabricius, 1787)

**Поширення.** Палеарктика (Європа, Передня і Середня Азія, Сибір, Монголія), Північна Америка (США). По всій Україні.

**Матеріал.** 10 екз.: околиці с. Очкине, заплава р. Десни поблизу бази, косіння, 15.06.2006; околиці с. Білоусівка, кв. 133, лівий берег р. Уличка, косіння на більш сухих місцях, 19.06.2006; збір біля води, на траві, косіння, 19.06.2006; околиці парку, косіння по узбіччю

поля, 19.06.2006; околиці с. Стара Гута, правий берег р. Уличка, біля торфовищ, косіння, 22.06.2006; м. Середина-Буда, заболочені ділянки вздовж доріг, косіння, 23.06.2006.

**Трофічні зв'язки.** На *Trifolium* L. (Mazur, 2002).

Аналогічні дослідження жуків цієї надродини проведені автором на території Рівненського природного заповідника (РПЗ), подібного до НППДС за рослинністю, гідрологічними умовами. Тут виявлено 149 видів довгоносикоподібних жуків (Назаренко, 2009). Проте видовий склад парку і РПЗ відрізняється за якісним складом (рис. 2). У НППДС зовсім не було знайдено представників родин Nemonychidae, Anthribidae та Dryophthoridae.

### Висновки

Внаслідок проведених досліджень у НППДС виявлено 126 видів довгоносикоподібних жуків з 6 родин надродини Curculionoidea. Слід відзначити знахідки у парку таких маловивчених видів як *G. brunnirostris*, *L. linearis* (Первые..., 2007), *O. cyaneus*. У заплаві р. Десни спостерігалася велика кількість личинок та імаго *H. arundinis*, що зустрічається на решті території України локально та нечисленно.

Спільними для територій НППДС та Рівненського природного заповідника є лише 61 вид Curculionoidea.

Всі досліджені території відмінні між собою за видовим складом довоносикоподібних жуків. Коефіцієнт подібності між ними менший за 0,3 (рис. 2).

Виявлені відмінності у фауні окремих територій парку пояснюються, перш за все, великими масивами заплавної лучної рослинності у Деснянській частині (околиці с. Очкине), що майже відсутні на інших досліджених ділянках НППДС та РПЗ.

Отримання детальніших результатів щодо видового складу та поширення довгоносикоподібних жуків на території НППДС вимагає проведення подальших досліджень.

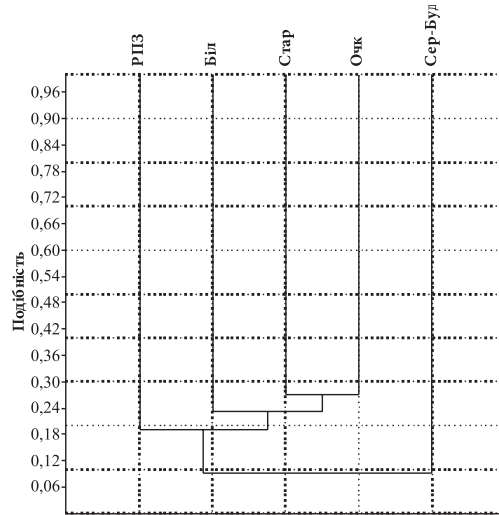


Рис. 2. Порівняння досліджених ділянок НППДС та РПЗ за виявленими видами довгоносикоподібних жуків з використанням коефіцієнту Жакара (умовні позначення: Біл — с. Білоусівка, Очк — с. Очкине, РПЗ — Рівненський природний заповідник, Сер-Буд — м. Середина-Буда, Стар — с. Стара Гута).

Fig. 2. Comparison of the investigated sites of NPPDS and RPZ for identified Curculionidae beetles species using Jaccard similarity index (Біл — Bilousivka, Очк — Ochkyne, РПЗ — Rivne Nature Reserve, Сер-Буд — Seredyna-Buda, Стар — Stara Huta).

## Література

- Лаврух О.В. Семейство трубковерты — Attelabidae / О.В. Лаврух // Вредители сельскохозяйственных культур и лесных насаждений. Т. 2. Вредные членистоногие, позвоночные. — Киев: Урожай, 1988. — С. 71—80.
- Назаренко В.Ю. К фауне долгоносикообразных жуков (Coleoptera, Curculionidae) национального природного парка «Деснянско-Старогутский» // Современные проблемы популяционной экологии [Текст]: Материалы IX Международной научно-практической экологической конференции. Белгород, 2—5 октября 2006 г. — Белгород: Изд-во Политерра, 2006. — С. 129—130.
- Назаренко В.Ю. Довгоносикоподібні жуки (Coleoptera, Curculionidae) Рівненського природного заповідника та прилеглих територій // Збереження та відтворення біорізноманіття природно-заповідних територій [Текст]: матеріали міжнародної науково-практичної конференції, присвяченої 10-річчю Рівненського природного заповідника (м. Сарни, 11—13 червня 2009 року) / [редкол.: М.Д. Будз та ін.] — Рівне: ВАТ «Рівненська друкарня», 2009. — С. 497—505.
- Первые находки долгоносика *Lixus linearis* (Coleoptera, Curculionidae) на территории Украины / В.Ю. Назаренко, З.Л. Берест, В.Н. Павлюк, П.Н. Шешурак // Вестник зоологии. — 2007. — 41(2). — С. 122.
- Петруха О.П. Долгоносики — Curculionidae / О.П. Петруха, Н.Д. Глобова, В.Н. Стывчатый // Вредители сельскохозяйственных культур и лесных насаждений. Т. 2. Вредные членистоногие, позвоночные. — Киев: Урожай, 1988. — С. 80—146.
- Руднев Д.Ф. Семейство короеды — Iridae / Д.Ф. Руднев, Г.И. Васечко // Вредители сельскохозяйственных культур и лесных насаждений. Т. 2. Вредные членистоногие, позвоночные. — Киев: Урожай, 1988. — С. 146—182.
- Smoluch Z. Rhinomaceridae, Attelabidae / Z. Smoluch // Klucze do oznaczania owadów Polski. — Warszawa-Wrocław, 1979. — Cz. 19, z. 96—97. — 60 p.

- Dieckmann L. Beiträge zur Insektenfauna der DDR: Coleoptera-Curculionidae (Rhinomacrinae, Rhynchitinae, Attelabinae, Apoderinae) / L. Dieckmann // Beitr. Ent. — 1974. — 24(1/4). — S. 5—54.
- Dieckmann L. Beiträge zur Insektenfauna der DDR: Coleoptera- Curculionidae (Apioninae) / L. Dieckmann // Beitr. Ent., Berlin. — 1977. — Bd. 27, Hft. 1. — S. 7—143.
- Dieckmann L. Beiträge zur Insektenfauna der DDR: Coleoptera – Curculionidae (Brachycerinae, Otorhynchinae, Brachyderinae) / L. Dieckmann // Beitr. Ent., Berlin. — 1980. — Bd. 30, Hft. 1. — S. 145—310.
- Dieckmann L. Beiträge zur Insektenfauna der DDR: Coleoptera- Curculionidae (Tanymecinae, Leptopiinae, Cleoninae, Tanyrhynchinae, Cossoninae, Raymondionyminae, Bagoinae, Tanysphyrinae) / L. Dieckmann // Beitr. Ent., Berlin. — 1983. — Bd. 33, Hft. 2. — S. 257—381.
- Dieckmann L. Beiträge zur Insektenfauna der DDR: Coleoptera — Curculionidae (Erihinae) / L. Dieckmann // Beitr. Ent., Berlin. — 1986. — Bd. 36, Hft. 1. — S. 119—181.
- Dieckmann L. Beiträge zur Insektenfauna der DDR: Curculionidae (Curculioninae: Ellescini, Acalyptini, Tychiini, Anthonomini, Curculionini) / L. Dieckmann // Beitr. Ent., Berlin. — 1988. — Bd. 38, Hft. 2. — S. 365—468.
- Fauna Europaea v. 1.2. [Електрон. ресурс]. — Режим доступу: <http://www.faunaeur.org>. [2005].
- Hammer Ø. PAST: Paleontological statistics software package for education and data analysis [Електрон. ресурс] / Ø. Hammer, D.A.T. Harper, P.D. Ryan // Palaeontologia Electronica. — 2001. — 4(1). — 9 p. — Режим доступу: [http://palaeoelectronica.org/2001\\_1/past/issue1\\_01.htm](http://palaeoelectronica.org/2001_1/past/issue1_01.htm).
- Mazur M. The distribution and ecology of weevils (Coleoptera: Nemonychidae, Attelabidae, Apionidae, Curculionidae) in western Ukraine / M. Mazur // Acta zoologica cracoviensia. — 2002. — 45(3). — P. 213—244.
- Mazur M. Ryjkowce (Coleoptera: Attelabidae, Apionidae, Curculionidae) wybranych rezerwatów roślinności kserotermicznej w Niecce Nidziańskiej / M. Mazur, M. Wanat // Zeszyty naukowe Uniwersytetu Jagiellońskiego MСXXIX. Prace zoologiczne. — 1994. — z. 40. — S. 89—109.
- Nunberg M. Korniki — Scolytidae, Wyrzyniki — Platypodidae (z 277 rysunkami) / M. Nunberg // Klucze do oznaczania owadów Polski. Chrząszcze — Coleoptera. — Warszawa, 1976. — Cz. 19, z. 99—100. — P. 1—113.
- Poiras A.A. Catalogue of the weevils (Coleoptera, Curculionoidea) and their host plants in the Republic of Moldova / A.A. Poiras. — Sofia — Moscow: PENSOFT. Publishers, 1998. — P. 13—17.
- Smreczyński S. Ryjkowce — Curculionidae. Wstęp i podrodzina Apioninae / S. Smreczyński // Klucze do oznaczania owadów Polski. — Warszawa, 1965. — Cz. XIX, z. 98 a. — P. 1—81.
- Smreczyński S. Ryjkowce — Curculionidae. Podrodziny Otorhynchinae, Brachyderinae (z 216 rysunkami) / S. Smreczyński // Klucze do oznaczania owadów Polski. — Warszawa, 1966. — Cz. XIX, z. 98 b. — P. 1—131.
- Smreczyński S. Ryjkowce — Curculionidae. Podrodziny Tanymecinae, Cleoninae, Tanyrhynchinae, Hylobiinae / S. Smreczyński // Klucze do oznaczania owadów Polski. — Warszawa, 1968. — cz. XIX, z. 98 c. — 106 s.
- Smreczyński S. Ryjkowce — Curculionidae. Podrodzina Curculioninae. Plemiona: Dryophthorini, Cossonini, Bagoini, Tanysphyrini, Notarini, Smicronychini, Ellescini, Acalyptini, Tychiini, Anthonomini, Curculionini, Pissodini, Magdalini, Trachodini, Rhynchophorini, Cryptorhynchini (z 373 rysunkami) / S. Smreczyński // Klucze do oznaczania owadów Polski. — Warszawa, 1972. — Cz. XIX, z. 98 d. — P. 1—195.
- Smreczyński S. Ryjkowce — Curculionidae. Podrodzina Curculioninae. Plemiona: Barini, Corysomerini, Ceutorhynchini (z 293 rysunkami) / S. Smreczyński // Klucze do oznaczania owadów Polski. — Warszawa, 1974. — Cz. XIX, z. 98 e. — P. 1—181.
- Smreczyński S. Podrodzina Curculioninae. Plemiona: Nanophyini, Mecinini, Cionini, Anoplini, Rhynchaenini i uzupełnienia do zeszytów 98 a–e (z 268 rysunkami) / S. Smreczyński // Klucze do oznaczania owadów Polski. — Warszawa, 1976. — Cz. 19, z. 98 f. — P. 2—115.