

Святослав Терський\*

## ОЗБРОЄННЯ ДРУЖИННИКА X-XI ст. НА ВОЛИНСЬКИХ ЗЕМЛЯХ ЗА АРХЕОЛОГІЧНИМИ ДЖЕРЕЛАМИ

X–XI ст. – період активного одержавлення західних земель України. Особливо активно відбувалися ці процеси на територіях вздовж головного шляху з Азії у Європу, який проходив по межі лісової та лісостепової зони через територію Середнього Подніпров'я та Волині. Для цього періоду на Волині відома значна кількість укріплень та знахідок озброєння, що дозволяє припустити появу професійних воїнів. Сучасні дослідники сходяться на думці стосовно значної ваги цього регіону у період формування території Київської держави у X ст. Саме тут у цей час проходив західний кордон Київської держави<sup>1</sup>. Протягом XI ст. Волинь надалі залишалася в полі зору Києва, як стратегічно важливий район. Саме протягом XI ст. вздовж головного торгового шляху “із хозар в немец”, який, за визначенням О.В. Назаренка<sup>2</sup>, був “другою, поряд зі шляхом «із варяг в греки» основною віссю, вздовж якої концентрувались перші зовнішньополітичні зусилля молодого давньоруської держави”, що відображено у появі чисельних князівських замків та фортець.

Знахідки зброї є єдиними на сьогодні джерельними свідченнями про дружину на Волині в означений час. Археологічні джерела про військову справу доби раннього середньовіччя на Волині узагальнювались в руслі виконання зведень для всієї Східної Європи. Проте, ці дослідження, виконані у 1960-і рр., значною мірою втратили свою актуальність, оскільки за останні півстоліття нагромаджений значний археологічний матеріал, не відображений у згаданих зведеннях. Новий матеріал часто змушує переглянути начебто доведені істини. Останнім часом активно займаються цією справою дослідники у Польщі та Білорусі, при цьому нерідко залучаючи при цьому дані з території Волині<sup>3</sup>. Проте, зарубіжним дослідникам іноді важко отримати необхідну об'єктивну інформацію щодо сучасного стану вивчення проблеми в Україні. Цим зумовлена актуальність пропонованої статті.

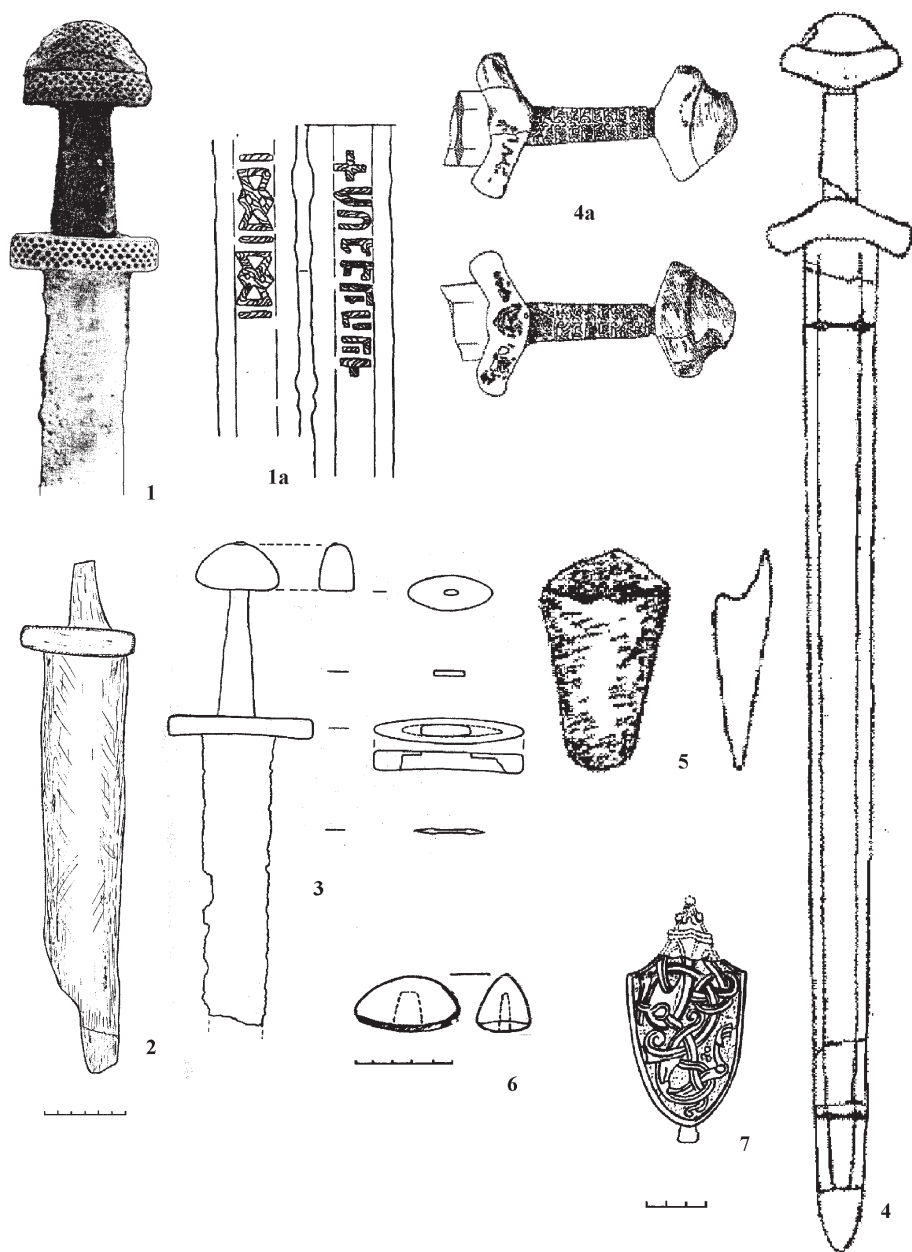
Оскільки, Володимир, Лучеськ, а також Пересопниця, як видно вже з однієї назви міста, з перших років своєї історії відігравали роль важливих укріплених пунктів для певних військових гарнізонів, тому природною є помітна

\* Терський Святослав Володимирович – кандидат історичних наук, доцент Національного університету “Львівська політехніка”.

<sup>1</sup> Плахонін А. Г. Східна Волинь у зовнішній політиці Давньоруської держави (X— перша половина X ст.) // УІЖ.— 2000.— № 4.— С. 127—143.

<sup>2</sup> Назаренко А. В. Русь и Германия во второй половине X века. Начало политических взаимодействий. Автореф. дис. ... канд. ист. наук.— Москва, 1989.— С. 13.

<sup>3</sup> Liwoch R. Bulawy z Zachodniej Ukrainy / R. Liwoch // Acta Militaria Mediaevalia.— 2.— Kraków – Sanok, 2006.— S. 67–78; Liwoch R. Zachodnioukraińskie miecze i trzewiki pochw mieczowych od X do połowy XIII w. / R. Liwoch // Acta Militaria Mediaevalia.— 4.— Kraków – Sanok, 2008.— S. 39–59.



**Рис. 1: Мечі та деталі піхов X—XI ст.:** 1, 1а- з околиць Перемиля; 2- Володимир; 3- Лідавка; 4, 4а, 5- Дорогобуж (за Б.Прищепю); 6- голівка руків'я меча, Жорнівське городище (за Б.А. Прищепю); 7- наконечник піхов меча, бронза, Листвин (за Р.М. Чайкою).  
Фонди музею археології ЛНУ ім. І. Франка та РКМ.

концентрація дружинних поховань у курганных кладовищах їх околиць. Серед знахідок предметів озброєння та спорядження вершника і коня під час археологічних розкопок курганів X—XI ст. є кольчуга (Зимно), бойові сокири, стрелено, бойовий ніж (Пересопниця, Усичі) тощо.

Найбільш різноманітний комплекс озброєння та спорядження дружинників Х—початку XII ст. виявлено на городищах в ур. Вал у с. Городище в околицях Луцька, у Листвині, Дорогобужі та Жорнові.

За значимістю основною специфічною зброєю волинських дружинників у Х—XI ст. традиційно був меч. Один з типологічно найдавніших мечів виявлено на правобережжі Стиру у лісі Хотинщина поблизу с. Барання (зберігається у фондах Національного музею-заповідника “Поле Берестецької битви”<sup>4</sup>). Варязький меч Х ст. з клеймом “ULFBERHT” (рис. 1: 1, довжина 95,5 см, довжина руків’я 17,5 см, ширина голівки 6,0 см, на одному з боків леза 7 літероподібних знаків, що імітують напис, на другому – дві однакові геометричні фігури, голівка та перехрестя інкрустовані жовтим металом), є найдавнішою знахідкою цього типу на Волині. Ще один меч варязького типу знайдений за нез’ясованих обставин в околицях дитинця княжого Володимира (рис. 1: 2; ВВІМ, Рч-311), перехрестя завтовшки 3,3 см є характерним для рубежу Х—XI ст. Ширина леза при основі становить 5 см.

Близько десяти знахідок мечів Х—XI ст. відомо на території Погорини<sup>5</sup>. Значна концентрація знахідок мечів простежується у Крем’янецьких горах<sup>6</sup>. Мечі Х—XI ст. знаходили також у Липно неподалік Чемерина (фонди музею археології ІУ НАНУ).

Фрагменти меча знайдені також на городищах у Листвині та Жорнові. Добре датований аналогіями типово скандинавський наконечник піхов меча Х—початком XI ст. знайдений посеред згорілих споруд на південно-західній ділянці дитинця городища Листвин у верхів’ях р. Стубли (розкопки, 1971 р., рис. 2: 1), він прикрашений зображенням дракона, голова якого переходить у переплетене тіло з двома ногами, аналогія відома з села Даниловки, південніше Саратова. Шведський дослідник Т. Я. Арне вважав, що даниловський наконечник виявлено найдалі на південному сході серед знахідок такого типу. На південно-західних землях Русі наконечники піхв виявляють украй рідко<sup>7</sup>. Екземпляр залізного меча у культурному шарі дитинця Листвина, представлений невеликим фрагментом, від якого залишилась менша, нижня частина леза з довгим загостреним черешком. Довжина збереженого двостороннього леза становила 22,5 см, ширина 3,5 см, та довжина ручки 15 см<sup>8</sup>.

З комплексу XII—початку XIII ст. на дитинці Дорогобужа походить меч, датований за типологічними особливостями на другу половину XI—початок XII ст. Його загальна довжина 87 см, клинок – 71 см і шириною 5 см, перехрестя дугоподібне шириною 9,7 см, відігнуте вгору, голівка двоскладова – 7,6x5,3 см. На стержень руків’я насунена срібна трубка довжиною 7,7 см і діаметром

<sup>4</sup> Кирпичников А. Н. Новообнаруженные клейма раннесредневековых мечей / А. Н. Кирпичников // Fasciculi archaeologie historicae. – Łódź. – 1992. – 5. – S. 80, рис. 4: 3; 14: 1.

<sup>5</sup> Liwoch R. Wczesnośredniowieczne zabytki z Lidawki na Wołyniu / R. Liwoch // Materiały archeologiczne. – Т. 24. – 2003. – S. 153–157.

<sup>6</sup> Антонович В. Б. Археологическая карта Волынской губернии / В. Б. Антонович // Труды XI Археологического Съезда в Киеве в 1899 г. – Т. 1. – Москва, 1901. – С. 68.

<sup>7</sup> Зоценко В. М. Скандинавські артефакти Південно-Західної Русі / В. М. Зоценко // Стародавній Іскоростень і слов’янські гради VIII–X ст. Зб. наук. праць. – Київ, 2004. – С. 87–105.

<sup>8</sup> Чайка Р. М. Давньоруське городище Листвин і його околиці у Х–XI ст. – Львів, 2009. – С. 72.

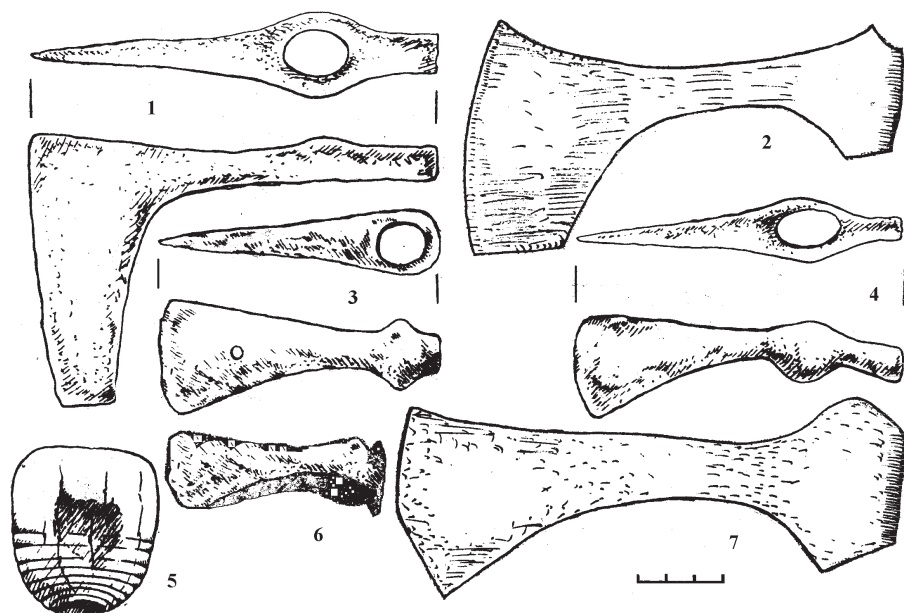


Рис. 2. Залізні бойові сокири та кистень: 1, 3, 4, 5- городище Вал біля Лучеська; 2, 7- Володимир; 6- Шумськ. Фонди музею археології ВНУ ім. Л. Українки, ВВІМ.

2,1—2,5 см, оздоблена рослинним орнаментом, виконаним в техніці черні. Перехрестя і наверх мечи були інкрустовані сріблом. Наконечник піхов цього меча бронзовий, неорнаментований, трикутної форми, розмірами 6х3,5 см, кінець заокруглений, а верхній край має одну сторону рівну, а другу — трикутну. Аналогії знайдено на Шестовицькому могильнику<sup>9</sup>.

Напівкругла голівка руків'я меча (рис. 2: 2), виявлена на Жорнівському городищі, властива мечам, які набули поширення у XII ст.<sup>10</sup>.

Успіхи залізобробної справи робили можливим виготовлення частини озброєння на місці. До таких видів, безперечно, належали сокири. З цієї причини вони були найбільш поширеним видом зброї.

Чимало сокир різного призначення зібрано випадково під час земляних робіт на території середмість Володимира, Лучеська, Крем'янця, а також в їх околицях. Частина цих знахідок зберігається у фондах Волинського та Крем'янецького краєзнавчих, Володимирського історичного музеїв. Невелику залізну сокиру разом з вістрями стріл було знайдено у 1937 р. О. Цинкаловським<sup>11</sup> у печері-гроті в ур. Мигор.

Середньовічні сокири діляться на три типи: легкі, чисто військового призначення, середнього розміру сокири подвійного військового і побутового

<sup>9</sup> Прищепя Б.А., Нікольченко Ю.М. Літописний Дорогобуж в період Київської Русі. До історії населення Західної Волині в X—XIII століттях. — Рівне: Держ. ред.-вид. п-во, 1996. — С. 101-102.

<sup>10</sup> Прищепя Б. А. Жорнівське городище на річці Стублі // Археологічні дослідження в Україні. — К., 1992. — С. 128.

<sup>11</sup> Cynkalowski A. Materiały do pradziejów Wołynia i Polesia Wołyńskiego. — Warszawa, 1961. — S. 158.

призначення та великі і масивні сокири виробничого призначення. Для ранніх сокир звичайними є бокові щекавиці.

До типово бойових сокир належать чекани – сокири-молотки. Їх виявлено лише на повністю дослідженому городищі у с. Городище коло Луцька<sup>12</sup>. Перша сокира-чекан – I тип за класифікацією А. Кірпи́чнікова – X–XI ст. (для XI ст. цього типу сокири були вже архаїчними і рідкісними)<sup>13</sup> – вузьколезова фігурна з високим молоткоподібним обухом з верхньою і нижньою боковими мисоподібними округленими щекавицями. Її довжина – 10,5 см, ширина леза 3 см, діаметр обушного отвору 2 см (рис. 2: 4). Ширина лез цих сокир звичайно становить 1/3 їх висоти. Друга – сокира з високим молоткоподібним обухом квадратної форми і видовженим майже прямокутним лезом, витягнутим вздовж держака<sup>14</sup>. Висота її 12,6 см, довжина леза 8 см, ширина 3 см, діаметр отвору для держака 2 см (рис. 2: 1). Подібні сокири А. Кірпи́чніков датує виключно XI ст.<sup>15</sup>.

До типово бойових також відносяться вузьколезі сокири з щекавицями на вирізному обуху, виявлені у кургані з Пересопниці, у Шумську<sup>16</sup>. Аналогії їм відомі з розкопок городища у Судовій Вишні<sup>17</sup>.

Більш масивними є сокири з відтягнутим вниз лезом і подовженим обухом. Вони могли вживатися і як зброя і як знаряддя праці. Вони виявлені в трьох екземплярах, серед яких виділяються два типи. До першого належать сокири з видовженим вирізним обухом і відтягнутим донизу вузьким лезом та двома боковими щекавицями на протилежних боках втулки. Сокира з городища Вал має довжину 9,5 см, ширину леза 3,5 см, в середині якого просвердлена дірка, яка призначалась для закріплення до нього матерчатого чохла (рис. 2: 3). Такі сокири А.Кірпи́чніков відносить до типу “А” і датує X ст.<sup>18</sup>. Близькими, проте типологічно пізнішими є дві сокири з Володимира (рис. 2: 2, 7).

До третього типу (за А. Кірпи́чніковим), поширеного у X–XII ст., відносяться також масивніші сокири виявлені на городищах у Листвині та Будеражі<sup>19</sup>, а також у Шумську (рис. 3: 1, 3, 4, 7). Вони мають аналогії на городищі

<sup>12</sup> Один екземпляр, що зберігається у фондах Національного музею історії України (В-2689), мабуть, помилково віднесений до знахідок з Волині (Пересопниця, № 39).

<sup>13</sup> Кірпи́чніков А.Н. Древнерусское оружие:– Вып. 2. Копья, сулицы, боевые топоры, булавы, кистени IX–XIII вв. // САИ. – Вып. Е1-36. – 1966. – Табл. XVII, 4.

<sup>14</sup> Кучінко М. М. Давньоруське городище Вал в Надстир'ї.— Луцьк, 1996.— С. 135.

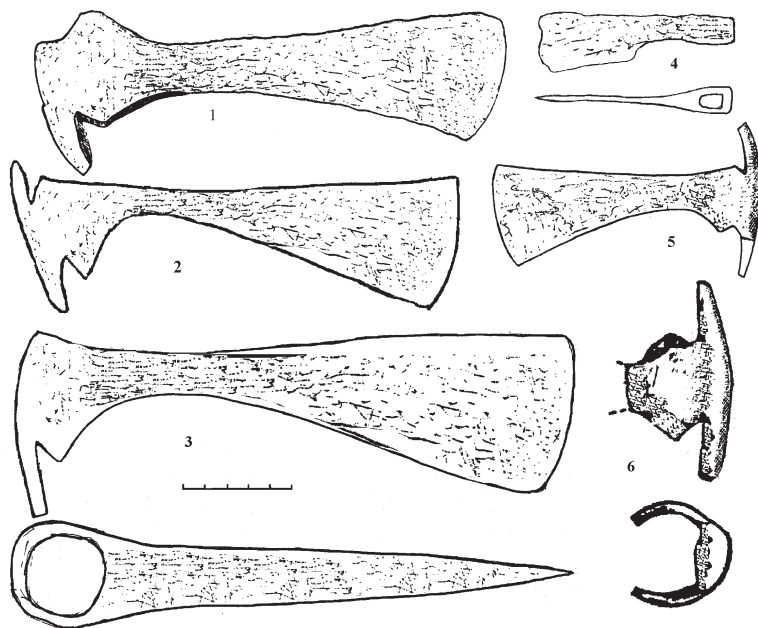
<sup>15</sup> Кірпи́чніков А.Н. Древнерусское оружие:– Вып. 2. Копья, сулицы, боевые топоры, булавы, кистени IX–XIII вв.– рис.6, тип 1-А.

<sup>16</sup> Мельник Е.Н. Дневник раскопок в земле Лучан, произведенных в 1897—1899 гг. // Труды XI АС в Киеве. – Т.1. – Москва, 1901. – С. 514-576, табл. V; Cynkalowski A. Materiały do pradziejów Wołynia i Polesia Wołyńskiego.– tabl. XXVI, 5

<sup>17</sup> Ратич О.О. Результати досліджень давньоруського городища Замчисько у м. Судова Вишня Львівської області в 1957—1959 рр. / О. О. Ратич // МДАПВ. – Вип. 4. – Київ, 1962. – С. 111.

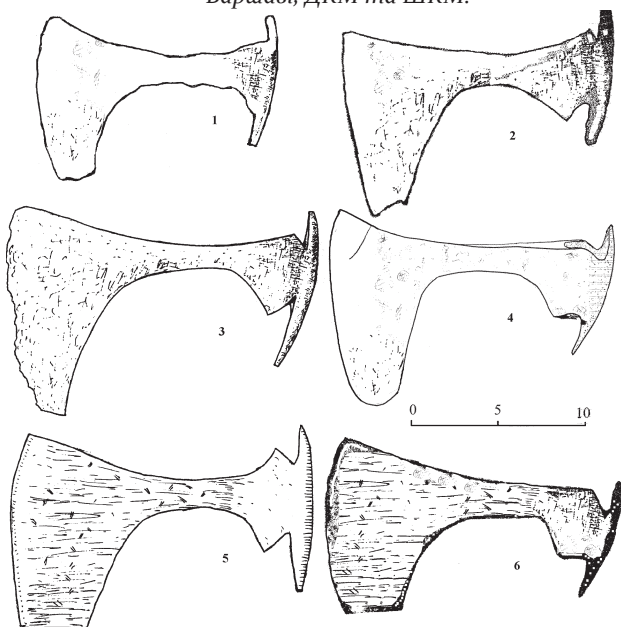
<sup>18</sup> Кірпи́чніков А.Н. Древнерусское оружие:– Вып. 2. Копья, сулицы, боевые топоры. – С.40, табл. XIV, 5.

<sup>19</sup> Rauhut L. Wczesnosredniowieczne materiały archeologiczne z terenów Ukrainy w Państwowym Muzeum Archeologicznym w Warszawie / L. Rauhut // Materiały wczesnosredniowiecz-



**Рис. 3. Залізні бойові сокири X-XI ст. з Погориння:**

1, 5- Листвин (за Р.М. Чайкою); 2- Будераж; 3- Шумськ ; 4- Крилів; 6- Жорнівське городище (за Б.А. Прищепю); 8- Точівки. Фонди музею археології ЛНУ ім. І. Франка, ДАМ у Варшаві, ДКМ та ШКМ.



**Рис. 4. Знахідки залізних бойових сокир X-XI ст.:**

1- Усичі, курган; 2- Крем'янець; 3- Листвин (за Р.М. Чайкою); 4- Точівки; 5- Володимир; 6- Шумськ (за О. Цинкаловським); Фонди музеїв археології ВНУ ім. Л. Українки та ЛНУ ім. І. Франка, ЛІМ, ВВІМ.

у Трепчі коло Сянока та у похованні Галичина могила<sup>20</sup>. Щоправда сокира з Шумська за розмірами та масою виходить за рамки бойових знарядь (ШКМ-КН-847, загальна довжина 23 см, лезо – 6,5 см, отвір для руків'я – 3,5 см, висота обуха – 7,7 см).

Найбільш поширеними на Волині, як і на інших територіях Східної Європи, є сокири типу IV (за А.Кірпічником). Їх близькі за розмірами випадкові знахідки відомі у Володимирі (ВВІМ Рч-8, ширина леза 11,5 см, загальна довжина 17,5 см), в околицях Білівського городища (розкопки В.С. Терського) та у Крем'янці (експозиція КрКМ). Археологічними розкопками ці сокири виявлені на городищі Листвин та на поселенні поруч городища Точівки (рис. 4: 3, 4)<sup>21</sup>. Найлегшою є сокира з розкопок підкурғанного поховання дружинника в Усичах, яка не має щекавиць (рис. 4: 1).

До X–XI ст. відноситься легка бойова залізна сокирка, виявлена, очевидно, розкопками М.І. Островського в 30-х рр. XX ст. у кургані поблизу с. Крилова (зберігається у Дубнівському краєзнавчому музеї, № 4548/8890, рис. 4: 4). Її довжина 8,5 см, лезо подовгасте трапецієвидне, на довгій шийці, висота леза – 2,6 см. Близька за формою сокирка походить з території Луцька<sup>22</sup>.

До ударної зброї належали також булави. Така масивна і важка рогова булава овально-конічної форми, довжиною 5 см та шириною у верхній частині 4,5 см, а в нижній 3 см знайдена на городищі Вал<sup>23</sup>. Діаметр наскрізного отвору, яким булава насаджувалось на держак, складав 1,5 см. В нижній частині її поверхня оздоблена врізними концентричними лініями, добре відполірована, хоча з двох боків на ній помітні сильні вм'ятини, ніби від ударів по чомусь твердому (рис. 3: 5). Подібні знахідки відомі на Пліснеському, Ступницькому та Колодяжинському городищах<sup>24</sup>.

Важливим елементом зброї ближнього бою були списи (рис. 5: 2, 3). Залізні наконечники списа знайдені на багатьох пам'ятках. До X–XI ст. відносяться наконечники з Городища, Муравиці та з ур. “Замостя” в Пересопниці поширеного типу у VIII–XI ст. в Європі. Перше вістря листоподібне, має загострене з обох боків лезо і втулку. Загальна довжина наконечника 13,6 см, довжина леза 7,3 см, довжина втулки 1,3 см, діаметр її 2,5 см. В нижній частині втулки пробиті дві дірки для кріплення списа до дерев'яного ратища. Наконечник списа з Муравицького городища (тип III за класифікацією А. М. Кирпичникова<sup>25</sup>) має

<sup>20</sup> *Томенчук Б.* Археологія некрополів Галича та Галицької землі. Одержавлення. Християнізація.– Івано-Франківськ, 2006.–Рис. 15.

<sup>21</sup> *Терський С. В.* Обстеження городищ княжої доби на Волині в 1986–1991 роках / С. В. Терський // Наукові записки Львівського історичного музею (далі – НЗ ЛІМ). – Вип. I.– Львів, 1993. – С. 57, рис. 11. Опис див.: *Терський С. В.* Археологія доби Галицько-Волинської держави.– Львів, 2002.– С. 88.

<sup>22</sup> *Терський С. В.* Лучеськ X–XV ст. – Львів, 2006. – Рис. 150: 7.

<sup>23</sup> *Кучінко М. М.* Давньоруське городище Вал в Надстир'ї.— Луцьк, 1996.— С. 135.

<sup>24</sup> *Терський С. В.* Вироби з кості і рогу X–XIII ст. з території Прикарпаття і Волині у фондах Львівського історичного музею / С. В. Терський // Наукові записки Львівського історичного музею.— Вип. 1.— Львів, 1993.— С. 74, рис. 6: 8; *Юра Р. О.* Древній Колодяжин / Р. О. Юра // Археологічні пам'ятки УРСР.— Т. 12.— Київ, 1962. – Рис.34,3.

<sup>25</sup> *Кирпичников А. Н.* Древнерусское оружие:– Вип. 2. Копья, сулицы, боевые топоры. – С. 12, 13.

відносно широке перо видовженої трикутної форми, плічка добре виражені, реконструйована довжина – 25 см, довжина втулки 9 см, діаметр біля основи – 3 см<sup>26</sup>. Наконечник списа з Пересопниці (загальна довжина 25 см, втулка 8 см, діаметр 2,5 см) має перо листоподібної форми (рис. 4: 2). Близькі за формою вістря з Володимира та Галича<sup>27</sup>.

Так, масивний наконечник спису з ланцетоподібним пером та, так званими, крильцями на нижній частині втулки типу “В”, – J. Petersen, виявлене В. Б. Антоновичем під час огляду південно-західної частини дитинця Листвинського городища у 70-х рр. XIX ст. (зберігається у Національному музеї історії України (далі – НМІУ), № В-1340, рис. 5: 1) мало безсумнівне північноєвропейське походження. Зразок кований з навуглецьованого заліза з наступною цементацією. Перо має широкий діл по центру леза, який повторює його конфігурацію. Туля наконечника з окантовкою на шестикутник зі згладженими гранями. Загальна довжина – 50 см. Наконечники списів з крилоподібними фіксаторами па тулії були типовим для Західної і Центральної Європи зразками зброї. Виразно такі списи у археологічному матеріалі датуються заключною фазою часу Меровингів, у другій половині VII – на початку VIII ст. й побутують аж до XII ст. Місцезнаходження “крилатих копій”, головним чином, охоплюють територію від Верхнього Дунаю на півдні до Нижнього Рейна і німецького узбережжя Балтики на півночі. “Крилаті” наконечники списів у Північній Європі знаходять застосування і у “епоху вікінгів”. За походженням північноєвропейські “крилаті” наконечники списів типу “В” є прямим “каролінгським” імпортом з материка, що отримали поширення, головним чином, на узбережжі південної і південно-західної Норвегії. За концентрацією знахідок “крилатих” вістрів списів виділяється острів Готланд, де відомо до 10 їхніх екземплярів, що співвідносяться з типами “В” (5 одиниць). Можливо, листвинське вістря використовувалося аж до другої половини X – початку XI ст.<sup>28</sup>

Характерною, хоча на сьогодні, рідкісною знахідкою для Волині є листо-подібні сулиці. Їх використовували піхотинці як допоміжне металеве знаряддя, коли неможливо було наблизитися до противника. П’ять екземплярів сулиць, виявлених у культурних напластуваннях дитинця городища Листвин мали плоске гостроконечне перо листоподібної форми (рис. 5: 4-8). Кінці черешків нагострені і зігнуті на 4–5 мм під гострим кутом, для кращого з’єднання вбивались у ратище. Довжина наконечників сулиць становила 10–16 см, ширина пера в середній частині – 2,5–4 см. Найближчою аналогією до втульчатого вістря сулиці є знахідка з Пліснеська<sup>29</sup>.

Вістря стріл – найбільш поширений вид зброї на городищах – зібрані, переважно, поруч укріплень: на дитинцях та укріплених посадах. Їх розділяють за призначенням на вістря мисливські та військові. За характером поєднання

<sup>26</sup> Прищепя Б. А., Нікольченко Ю. М. Муравицьке городище. — С. 32.

<sup>27</sup> Кучінко М. М. Історично-культурний розвиток Західного Побужжя в IX—XIV ст. – Луцьк, 1993. — Рис. 11: 10; Ратич О. О. Древньоруські пам’ятки на території західних областей УРСР. – Київ, 1957. – Табл. 10: 1.

<sup>28</sup> Зоценко В. М. Скандинавські артефакти Південно-Західної Русі / В. М. Зоценко // Стародавній Іскоростень і слов’янські гради VIII–X ст. Зб. наук. праць. – С. 97.

<sup>29</sup> Кучера М. П. Древній Пліснеськ. – С. 33, рис. 15: 3.



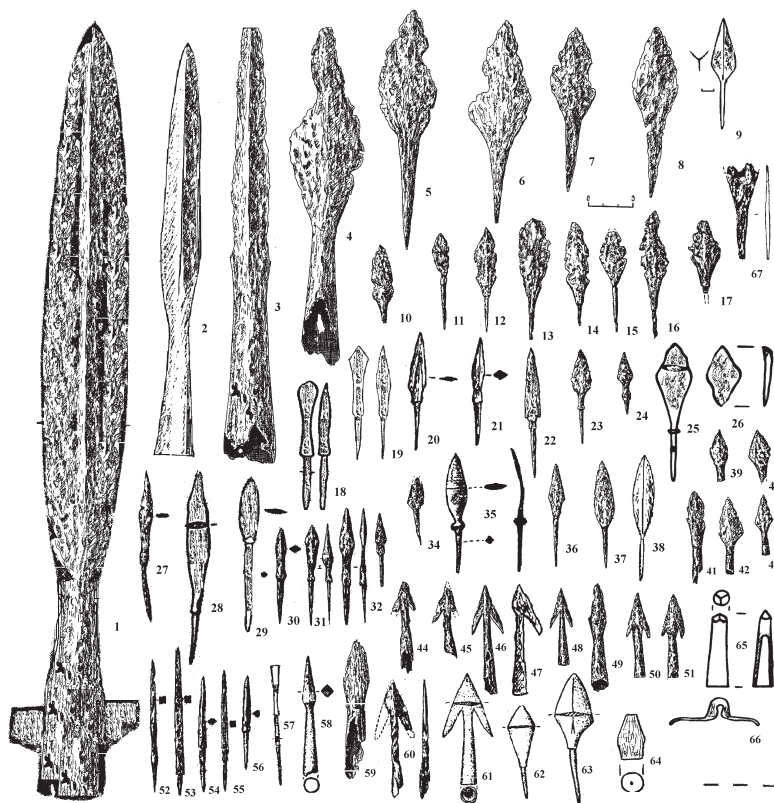


Рис. 5: Наконечники списів, сулиць та стріл Х–ХІІ ст.:

1, 3-8, 10-17, 22-24, 27, 30-34, 36, 37, 39-46, 48-56, 59-60, 67–Листвин (за Р.М. Чайкою); 2, 35, 38, 64– Пересопниця (за В.С. Терським); 18, 28– Жорнівське городище (за Б.А. Прищепю); 20, 21, 29, 47– Білівське городище (за В.В. Ауліхом та В.С. Терським); 25, 26, 65, 66– літописний Чермерин; 19, 57, 58, 61-63– Басівкутське городище. Фонди музею археології ЛНУ ім. І. Франка, ЛІМ, НМІУ, ДКМ та РКМ.

з древком вістря поділяються на втульчаті та черешкові. Найбільша кількість вістрь Х–ХІ ст. зібрана під час розкопок городищ Листвин та Вал (Городище Чаруківське). Повсюди виразно переважають черешкові: Листвин (32 з 44), Вал (11 з 16 екземплярів).

Свідченням аварських впливів прийнято вважати специфічне (трилопате) вістря стріли, знайдене у ХІХ ст. в Пересопниці (зберігається в НМІУ, рис. 5: 9). Подібні наконечники знайдені на Волині на городищах VII–VIII ст. у Зимно та Хотомелі, причому, в останньому пункті присутнє також озброєння ІХ–Х ст.<sup>30</sup> Найбільшу їх кількість в Україні (понад 20) випадково виявлено поблизу хут. Гринячка на Хотинщині С. В. Пивоваровим. Також по одному вістрі цього типу знайдено на городищах у Пліснеську, Трепчі коло Сянока, Городку-над-Бугом, Лисуха (Монастирок) на Дніпрі та на могильнику Виноградне (пох. 35)<sup>31</sup>. Слід

<sup>30</sup> Кухаренко Ю. В. Средневековые памятники Полесья // САИ, Д1-57.– Москва, 1961.– С. 9.

<sup>31</sup> Кучера М. П. Древній Пліснеськ / М. П. Кучера // Археологічні пам'ятки УРСР.– Т. 12.– Київ, 1962.– С. 33, рис. 12: 15; Петрашешко В. О., Коцюба В. К. Дослідження Канівської експедиції в 2004 р / В. О. Петрашешко, В. К. Коцюба // Археологічні дослідження в Україні 2003-2004 рр. – Вип. 7.– Київ, 2005.– С. 249-251; Ginalalski J., Kotowicz P. Elemen-

відзначити, що у другій пол. I тис. н.е. цей тип стріл набуває поширення по всій Євразії<sup>32</sup>. Особливо поширеними стріли цього типу були у хозарів (салтово-маяцька культура). В Україні його прийнято датувати VIII—X ст.

Найпоширенішим раннім типом на Волині є плоскі наконечники з черенком. У Дорогобужі знайдено 15 таких виробів, які віднесено до тринадцяти типів<sup>33</sup>. Так, характерні для IX—X ст.<sup>34</sup> ромбовидні наконечники, перо яких з однієї сторони плоске, а з другої має грань, з розширенням в середині довжини пера і пропорціями пера 1:2 зібрані на дитинці та в окольному городі Дорогобужа<sup>35</sup>, а також на городищі Басів Кут (рис. 5: 43). Ромбоподібний наконечник великих розмірів т. зв. “гнездовського типу” з випуклими сторонами і увігнутими плічками походить з передматерикового шару другої половини X — початку XI ст. на дитинці Дорогобужа. Такі наконечники були поширені з VIII—IX ст. до середини XI ст.<sup>36</sup>

Типово скандинавським озброєнням прийнято вважати вістря стріл ланцетоподібного типу (мечоподібні), які знайдені в усіх основних дружинних центрах Східної Європи X—XI ст.<sup>37</sup>. На Волині їх знайдено на городищах у Муравиці (3 шт., з пропорціями пера 1:6-1:8), Дорогобужі та поселенні у Ромоші<sup>38</sup>. По одному екземпляру виявлено на Листвинському, Білівському та Жорнівському городищах (рис. 5: 27-29). Наконечник з упором з Дорогобужа має пропорції пера 1:8 (знайдений в ямі датованій XI ст.), характерний для IX—першої половини XI ст.<sup>39</sup>. Такі ж пропорції у ланцетоподібного бронебійного наконечника з шару XI ст. у Дорогобужі<sup>40</sup>.

Серед черешкових вістрз з Пересопниці (6 шт.: рис. 5: 35), Дорогобужа та Листвина (рис. 5: 15-17, 52-56) виразно переважають ромбоподібні та бронебійні

---

ty uzbrojenia i uporządkzenia jeździeckiego wczesnośredniowiecznego „Horodyszczce” w Trepczy, pow. Sanok, stan. 2 / J. Ginalalski, P. Kotowicz // Materiały i Sprawozdania Rzeszowskiego Ośrodka Archeologicznego.— T. 25.— Rzeszów, 2004.— S. 211, tabl. 6: 1.

<sup>32</sup> Kazakevičius Vytautas. Geležies amžiaus strėlės Lietuvoje (II-XII-XIII amžius).— Vilnius, 2004.— S. 126.

<sup>33</sup> Прищепя Б. А., Никольченко Ю. М. Літописний Дорогобуж в період Київської Русі. До історії населення Західної Волині в X—XIII століттях.— Рівне, 1996.— С. 106.

<sup>34</sup> Медведев А. Ф. Ручное метательное оружие (лук и стрелы, самострел) VIII—XIV вв. // САИ. — Вып. Е1—36. — 1966.— С. 66.

<sup>35</sup> Прищепя Б. А., Никольченко Ю. М. Літописний Дорогобуж в період Київської Русі. До історії населення Західної Волині в X—XIII століттях.— С. 106, рис. 48. 2, 3.

<sup>36</sup> Там само.— С. 106, рис. 67, 8; Медведев А. Ф. Ручное метательное оружие (лук и стрелы, самострел) VIII—XIV вв.— С. 65.

<sup>37</sup> Zabiela G. Scandinavian arrowheads in Lithuania / G. Zabiela // Archaeologia Baltica.— 2.— Vilnius, 2000.— p. 133—140.

<sup>38</sup> Прищепя Б. А., Никольченко Ю. М. Літописний Дорогобуж в період Київської Русі. До історії населення Західної Волині в X—XIII століттях.— С. 106-107, рис. 67: 14; Прищепя Б. А., Никольченко Ю. М. Муравицьке городище.— С.33, рис. 13: 19; 27: 2; Чайка Р. М. Зброя та речі військового спорядження з городища Листвин / Р. М. Чайка // Археологічні дослідження Львівського університету.— Вип. 2.— Львів, 1997.— С. 75—86, рис. 5: 10.

<sup>39</sup> Медведев А. Ф. Ручное метательное оружие (лук и стрелы, самострел) VIII—XIV вв.— С. 73—74.

<sup>40</sup> Прищепя Б. А., Никольченко Ю. М. Літописний Дорогобуж в період Київської Русі. — С. 107, рис. 67: 17.

(квадратні в перетині), які датовані М.П. Кучерою за матеріалами Пліснеського городища IX–XI ст.<sup>41</sup>. Значна кількість бронебійних наконечників зібрана на городищах Листвин та Білів (рис. 5: 21, 30-32, 52-56) ділиться на шилоподібні та ромбічні. Останні за формою пера ділять на три групи: ромб правильної форми, пера ромбоподібної форми з низькоопущеними та високопіднятими плечиками. Бронебійні з масивною голівкою ромбоподібних обрисів і ромбічною в перетині, з шийкою (рис. 5: 31), характерні для XI ст., знайдені у Дорогобужі (7 шт.).

Друга група з шийкою пера (перетин голівки – ромбічний, а шийки – круглий; рис. 5: 20) найбільш характерна для XI ст. у всій Східній Європі<sup>42</sup>. Натомість ромбоподібні, т.зв. “гнездовського типу” (рис. 5: 15) датуються досить широко – IX–XIV ст.<sup>43</sup>.

Клиноподібні вістря (тип 44 за класифікацією А.Ф. Медведєва; рис. 5: 22) були поширені у IX–XIV ст. Аналогії їм відомі з Пліснеська, Любеча, Друцька та ін.<sup>44</sup>. Долотоподібні вістря з Жорнова та Басового Кута [тип 100 за класифікацією А. Ф. Медведєва<sup>45</sup>] мають аналогії на багатьох археологічних пам'ятках<sup>46</sup>. Їх стандартна довжина 9,1 см, довжина головки 6 см, ширина 0,8 см (рис. 5: 18, 19). Час побутування широкий: XI–XIV ст.

Втульчаті вістря у великій кількості зібранні на городищах Листвин, Вал та в Дорогобужі, а по одному екземпляру – в Білеві та Басовому Куті (рис. 5: 47, 61)<sup>47</sup>. Вони мають широкі аналогії насамперед на землях Західної Русі<sup>48</sup>. Якщо ромбоподібні втульчаті вістря (рис. 5: 39-43) зустрінуті, зокрема, на городищах Понімання<sup>49</sup>, то вістря квадратного перетину (рис. 5: 58) є рідкісним. Три шиловидні втульчасті наконечники з квадратним в перетині вістрям знайдені в Дорогобужі<sup>50</sup>.

Напоширеніші серед втульчатих двошипні наконечники стріл (рис. 5: 60, 61) зустрінуто під час розкопок Дорогобужа, Муравиці, Пінська, Берестя, Пліснеська, Звенигорода, Галича, на городищах Вал біля Чарукова, Тоболів та Грабова біля Ковеля, в околицях Теревовлі та Перемишля<sup>51</sup> та на ще з понад 20 поселеннях

<sup>41</sup> Кучера М. П. Древній Пліснеск / М. П. Кучера // Археологічні пам'ятки УРСР.– Т. 12.– Київ, 1962.– С. 39, рис. 14: 3.

<sup>42</sup> Медведєв А. Ф. Ручное метательное оружие (лук и стрелы, самострел) VIII–XIV вв.– С. 74; Пивоварчик С. А. Вооружение и снаряжение всадника из раскопок Понеманских городищ (X–XIII вв.) / С. А. Пивоварчик // Гістарычна-археалагічны зборнік.– С. 193, рис. 2: 6.

<sup>43</sup> Пивоварчик С.А. Вооружение и снаряжение всадника из раскопок Понеманских городищ (X–XIII вв.)– С. 193, рис. 2: 7-9.

<sup>44</sup> Пивоварчик С. А. Вооружение и снаряжение всадника.– С. 195, рис. 2: 10.

<sup>45</sup> Медведєв А. Ф. Ручное метательное оружие. – С. 86

<sup>46</sup> Прищепя Б. А., Нікольченко Ю. М. Літописний Дорогобуж в період Київської Русі. – С. 108, рис. 67: 23.

<sup>47</sup> Ауліх В. В. До питання про місцезнаходження літописної Пересопниці / В. В. Ауліх // Середні віки на Україні.– Вип. 1.– Київ, 1971.– С. 168–176, рис. 4: 16.

<sup>48</sup> Медведєв А. Ф. Ручное метательное оружие. – С. 56.

<sup>49</sup> Пивоварчик С.А. Вооружение и снаряжение всадника. – С. 197.

<sup>50</sup> Прищепя Б. А., Нікольченко Ю. М. Літописний Дорогобуж в період Київської Русі. – С. 106, рис. 67: 3.

<sup>51</sup> Прищепя Б. А., Нікольченко Ю.М. Муравицьке городище.– С. 33, рис. 10: 11; Лысенко П. Ф. Берестье. – Минск, 1985. – С. 220; Власова Г. М., Возницький Б. Г. К исследованию севе-

VIII–XIII ст. на території давньої Галицько-Волинської держави<sup>52</sup>.

У Чемерині знайдено тригранно загострене рогове вістря біконічного то-мара (рис. 5: 65), характерного для XI – першої половини XIII ст.<sup>53</sup> та залізну петлю від сагайдака<sup>54</sup>. Подібні петлі поширені вже з X ст. у провідних дружинних центрах<sup>55</sup>.

Неподалік Листвина у підкурганних дружинних похованнях виявлено ряд характерних предметів спорядження. Так, в одному з трьох курганів, що знаходились у с. Мокрому з боку с. Молодава<sup>56</sup> виявлено шолом (рис. 6: 1), що належить до групи сфероконічних шоломів, виготовлених з чотирьох частин і обтягнутих суцільною позолоченою мідно-бронзовою смугою (тип II, по А.М. Кирпичникову). Цей шолом аналогічний екземпляру з Чорної могили в Чернігові<sup>57</sup>. Він датується рубежем X–XI ст.<sup>58</sup>.

Крім наступального озброєння на розкопках виявлені предмети, що належать до захисного виду озброєння. Це дві залізні пластини від панцира, які виявлені в наземній споруді дитинця Листвина<sup>59</sup>. Пластини зв'язувалися ремінцями і складали захисний обладунок пластинчастої системи<sup>60</sup>.

Пластини мають прямокутно-видовжену форму, їхні розміри – довжина 7 см, ширина 3 см, товщина 0,6 см. На краях кожної пластини зроблено по 9 отворів для прикріплення їх за допомогою ниток або тоненьких шкіряних смужок до шкіряної або тканинної підкладки (рис. 6: 2). Про раннє застосування подібних пластинчастих панцирів свідчать матеріали з Плісеська та Хотомеля, які датуються IX ст.<sup>61</sup>

ро-западної частини городища летописного Звенигорода / Г. М. Власова, Б. Г. Возницький // Краткие сообщения о полевых исследованиях Одесского госуниверситета им. И. И. Мечникова и Одесского археологического музея в 1960 году. – Одесса, 1961. – С. 120–121; 32; *Rauhut L. Wczesnosredniowieczne materialy archeologiczne z terenow Ukrainy w Panstwowym Muzeum Archeologicznym w Warszawie / L. Rauhut // Materialy wczesnosredniowieczne.* – Т. 5. – 1960. – Rys. I: 15; *Petehyrycz W., Ters'kyj S. Materiały z wczesnośredniowiecznego cmentarzyska we wsi Walawa koło Przemyśla / W. Petehyrycz, S. Ters'kyj // Rocznik Przemyski.* – Т. 23. – 1997. – З. 5. *Archeologia.* – Rys. 3: 52.

<sup>52</sup> *Петегирич В. М. Оружие и снаряжение всадника / В. М. Петегирич // Археология Прикарпатья, Волини и Закарпатья (реннеславянский и древнерусский периоды).* – Київ, 1990. – С. 168.

<sup>53</sup> *Медведев А. Ф. Ручное метательное оружие.* – С. 87.

<sup>54</sup> *Терський С. В. Літописний Чемерин. Підсумки археологічних досліджень 1988–1990 років // НЗ ЛІМ.* – Вип. I. – Львів, 1993. – С. 38, рис. 4: 12.

<sup>55</sup> *Каргер М.К. Археологические исследования древнего Киева.* – Киев, 1950. – С. 87, рис. 64 на с. 90: верхн. ряд, 13-й рис. справа; *Кучера М.П. Древній Плісеськ.* – Рис. 15: 10; *Терський С. В. Дослідження Поліської археологічної експедиції у басейні р. Стохід / С. В. Терський // Археологічні відкриття в Україні 1998–1999 року.* – Київ, 2000. – С. 44-46.

<sup>56</sup> *Антонович В. Б. Археологическая карта Волинской губернии.* – С. 70.

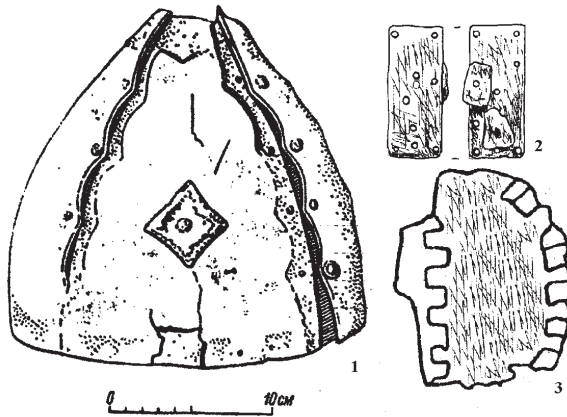
<sup>57</sup> *Кирпичников А.Н. Древнерусское оружие.* – Вып. 3. Доспех: комплекс боевых средств X–XIII вв. – 1971. – С. 26.

<sup>58</sup> *Jakimowicz R. Szlak wyprawy kijowskiej Bolesława Chrobrego w świetle archeologii / R. Jakimowicz // Rocznik Wołyński.* – Т. 2. – Równe, 1933. – С. 65.

<sup>59</sup> *Чайка Р. М. Давньоруське городище Листвин і його околиці у X–XI ст.* – Львів, 2009. – С. 74.

<sup>60</sup> *Кирпичников А.Н. Древнерусское оружие.* – Вып. 3. Доспех. – С. 16, 17.

<sup>61</sup> *Медведев А. Ф. Оружие Великого Новгорода // МИА.* – № 65. – 1959. – С. 126;



**Рис. 6:** Захисні обладунки та спорядження дружинника X–XII ст.; 1– шолом з Мокрого; 2– пластина від панцира, залізо, Листвин (за Р.М. Чайкою); 3– уламок стінки казана, бронза. Жорнівське городище (за Б.А. Прищепю).  
Фонди ДАМ у Варшаві, музею археології ЛНУ ім. І. Франка та РКМ

Важливим елементом військового спорядження дружинника був мідний казан, стінку якого знайдено у споруді на дитинці Жорнівського городища (рис. 6: 3). Мідні клепані казани мали значне поширення на Волині<sup>62</sup>. Зокрема, шматки мідного казана кочівницького типу знайдено у будинку дружинника XII– початку XIII ст. на посаді Пастівник у Пересопниці. Унікально збережена знахідка цього типу казанів випадково виявлена у княжому Володимирі. Прийнято вважати їх запозиченням у половців<sup>63</sup>.

Проведене автором співставлення знахідок предметів озброєння та спорядження дружинника з території Волині показує високий рівень військової справи за племінної доби та на момент т. зв. остаточного “окняжіння” території волинян. Воно дозволяє також зробити певні висновки:

1) У період до середини X ст. у військовій справі волинян переважали запозичення із заходу. Ймовірно західнослов'янське походження укріплень т. зв. “волинського типу” вказує на тісні західні зв'язки військової справи регіону і в пізніший період. Поширення нових типів фортифікацій, так як і нових типів озброєння на Волині було тісно пов'язане з русько-польською боротьбою за цей регіон.

2) Близько рубежу X—XI ст. опорні пункти регіону наповнюють дружини, що включали чимало найманців, як варягів так і степовиків. Завдяки цьому на городищах і поселеннях Волині поширюються знахідки скандинавського та степового озброєння та дружинного спорядження<sup>64</sup>.

Кухаренко Ю. В. Средневековые памятники Полесья. – Табл. 8.

<sup>62</sup> Терський С. В. Археологія доби Галицько-Волинської держави. – С. 52–53.

<sup>63</sup> Терський С. В. Зброя та захисний обладунок населення Надстублянщини – волості княжого міста Пересопниці у X—XII ст. / С. В. Терський // Вісник Національного університету “Львівська політехніка”.— № 670: Держава та армія.— 2010.— С. 26–27.

<sup>64</sup> Терський С.В. Матеріальна культура населення Погориння (X–XII ст.) як приклад балто-чорноморських впливів / С.В. Терський // Kultura Ludów Morza Bałtyckiego. — Т. 1: Starożytność i średniowiecze.— Toruń, 2008.— S. 122—139.

Щоправда, немає певності, що чисельне скандинавське та південне спорядження належало саме великокняжим дружинам, які найперше були розквартировані у князівських фортецях на територіях вздовж стратегічної дороги Київ-Володимир. Укріплені поселення вздовж р. Західний Буг та городища, розташовані у порівняно важкодоступних районах Мізоцького кряжу та Крем'янецьких гір: Листвинське, Антонівецьке навряд чи отримували значні великокнязівські гарнізони. Однак, відносну концентрацію на цій території знахідок скандинавського походження, а також дружинного озброєння та спорядження можна також пояснити відступом племінної аристократії з територій, освоєваних великокнязівською владою першочергово. На цих городищах виявлені сліди неодноразових жорстоких погромів починаючи з кінця X ст., ймовірно, саме великокняжими дружинами в процесі т.зв. остаточного “окняжіння” території волинян.

Таким чином, відома на сьогодні колекція предметів озброєння та спорядження вершника X–XI ст. підтверджує тезу про важливе значення Волині в організації оборони Руської землі із західного напрямку.

***Sviatoslav Terskiy. WEAPONS OF VOLHYNIAN KNIGHTHOOD  
FROM ARCHAEOLOGICAL SOURCES***