

УДК 316.4

**Балакірева О.М.**, канд. соціол. наук,  
 Інститут економіки та прогнозування НАН України,  
**Середа Ю.В.**, канд. соціол. наук,  
 Інститут економіки та прогнозування НАН України

## ДИНАМІКА МАТЕРІАЛЬНОГО СТАНОВИЩА ТА СОЦІАЛЬНО-ЕКОНОМІЧНИХ ОЧІКУВАНЬ НАСЕЛЕННЯ: березень 2014 р.<sup>1</sup>

*За результатами моніторингового опитування представлено черговий зріз самооцінок населенням України свого матеріального становища, очікувань, соціально-економічні індекси та простежено їх динаміку за 2006–2013 рр., а також взаємозв'язок із суспільно-політичними орієнтаціями.*

**Ключові слова:** суспільні настрої, самооцінки матеріального становища, тіньові доходи, соціально-економічні очікування, індекси соціально-економічних оцінок та очікувань.

Ключові результати моніторингу суспільних настроїв українців станом на початок березня 2014 р. свідчать про досить сталі самооцінки матеріального становища, збільшення розриву між наявними та бажаними доходами, збереження потужної тіньової складової доходів, погіршення соціально-економічних оцінок та очікувань.

Розподіл самооцінок матеріального становища залишається подібним до показників 2013 р., 31% оцінюють своє матеріальне становище як середнє, 66% – як нижче за середнє або низьке, а 3% – як вище за середнє.

Середнє значення уявного прожиткового мінімуму на одного члена родини (2277 грн), за оцінками населення, удвічі перевищує значення прожиткового мінімуму, встановленого державою на 2014 р. для працездатних осіб (1176 грн). Державний стандарт прожиткового мінімуму є нижчим за оцінки середнього доходу на одного члена родини, за яким можна вважати родину бідною (1341 грн).

Середня оцінка щомісячних витрат у розрахунку на 1 члена родини по країні становить 1387 грн. Умовна середня оцінка щомісячного доходу в розрахунку на 1 члена родини по країні – 1576 грн.; така оцінка продовжує зменшуватися порівняно з 2013 р. та наразі наближується до показника доходу, що за оцінками населення відповідає бідності (1341 грн).

Умовна середня оцінка щомісячного доходу майже в три рази менша за середнє значення доходу, бажаного для нормального життя (4264 грн).

Найвищі середні оцінки бажаного доходу спостерігаються на Півдні, в АР Крим та м. Києві; у Центрі та на Півночі оцінки менші в 1,3–1,4 раза відповідно. Більшість населення витрачає все, що заробляє. Дещо більше чверті (27%) мають грошові збереження, головним чином у гривні. 8% мають грошові збереження на рахунках фінансових установ (депозити, облігації, акції).

<sup>1</sup> За результатами моніторингових опитувань населення України, що проводяться Центром «Соціальний моніторинг» та Українським інститутом соціальних досліджень ім. О. Яременка спільно з відділом моніторингових досліджень соціально-економічних трансформацій Інституту економіки та прогнозування НАН України. Вибіркова сукупність кожного опитування моніторингу складає не менше 2000 респондентів, репрезентативна за основними соціально-демографічними ознаками по відношенню до дорослого населення України. Останнє всеукраїнське опитування населення країни проведено з 1 по 6 березня 2014 р. в усіх областях України, АР Крим та м. Києві. Усього опитано 2099 респондентів. Стандарти відхилення при достовірних 95% і співвідношенні змінних від 0,1 : 0,9 до 0,5 : 0,5 становлять 1,31–2,1%. Метод отримання інформації: індивідуальне інтерв'ю за місцем проживання респондента «віч-на-віч». Рівень досягнення респондентів – 50,8%.

Структура наявних та основних доходів населення практично не змінюється відносно минулого року, за винятком питомої частки тих, що отримують соціальні виплати. У порівнянні з вереснем 2013 р., у березні 2014 р. частка отримувачів різних соціальних виплат зменшується з 49 до 44%, головним чином за рахунок скорочення питомої ваги отримувачів таких виплат серед працюючого населення.

П'ята частина опитаних (19%, або 23,5% серед економічно активного населення) зазначили, що мають тіньовий дохід, ще 7% відмовляються відповідати на запитання про неофіційні надходження. Разом з тим, 38% повідомляють, що їхні знайомі або рідні отримують дохід «у конверті». Динаміка у порівнянні з вереснем 2013 р. свідчить про зниження частки отримувачів тіньового доходу. Станом на березень 2014 р. найбільші частки осіб, що мають неофіційний дохід, зафіксовано в АР Крим (38%) та на Сході (22%), а найменші – на Півночі (14%) та на Заході (15%).

Соціально-економічні оцінки та очікування суттєво погіршуються. Упродовж вересня 2013 – березня 2014 рр.:

- індекс поточного особистого матеріального становища знизився на 39 пунктів (до 46 пунктів);
- інтегральний індекс поточного суспільного становища погіршився на 49 пунктів (до 32 пунктів);
- індекс очікуваних змін особистого матеріального становища знизився на 39 пунктів (до 52 пунктів);
- індекс очікувань щодо розвитку економіки країни впродовж найближчих місяців погіршився на 44 пункти (до 36 пунктів);
- індекс інфляційних очікувань зріс на 14 пунктів (до 177 пунктів).

Значення індексів свідчать про переважання негативних оцінок власного матеріального становища і поточного суспільного матеріального становища, домінування песимістичних сподівань щодо змін особистого матеріального становища у позитивний бік і розвитку економіки країни у короткостроковій перспективі, а також про високі інфляційні очікування. Наразі індекси соціально-економічних оцінок та очікувань практично наближаються до показників періоду розгортання світової фінансової кризи в Україні.

Катастрофічно низькими є оцінки соціально-економічних очікувань мешканців АР Крим. Так, у цьому регіоні індекс очікуваних змін особистого матеріального становища дорівнює 9 пунктам, а індекс очікувань щодо розвитку економіки країни впродовж найближчих місяців – 3 пунктам. Іншими словами, практично ніхто не очікує позитивних змін. Разом з тим, мешканці м. Київ та західних областей вирізняються відносним оптимізмом на фоні інших регіонів. У Києві індекс очікувань щодо розвитку економіки країни впродовж найближчих місяців навіть покращується з 77 до 87 пунктів, а інфляційні очікування зменшуються на 45 пунктів, до 143 пунктів, що відповідає 2006–2007 рр.

Соціально-економічні оцінки та очікування суттєво відрізняються в залежності від політичних преференцій. Електорат ВО «Свобода» (О. Тягнибок), партії «Батьківщина» (Ю. Тимошенко, А. Яценюк), партії «УДАР Віталія Кличка» (В. Кличко) та партії «Солідарність» (П. Порошенко) у цілому мають кращі соціально-економічні оцінки та очікування у порівнянні з електоратом «Антикризової групи С. Тігіпко» (С. Тігіпко) та Комуністичної партії України (П. Симоненко), а також тими, хто не має чітких політичних орієнтацій.

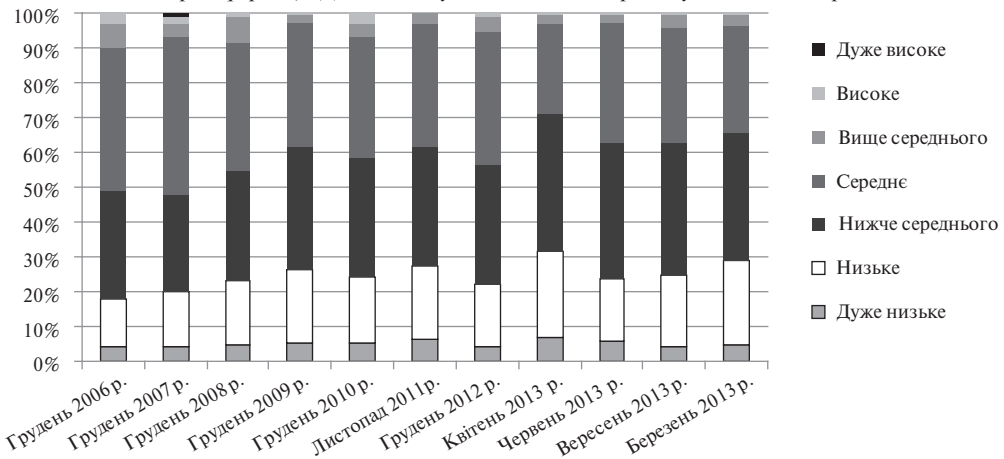
## 1. Самооцінка матеріального становища

Таблиця 1.1

Розподіл відповідей респондентів на запитання:  
«Як би Ви могли оцінити фінансове становище своєї родини?», %

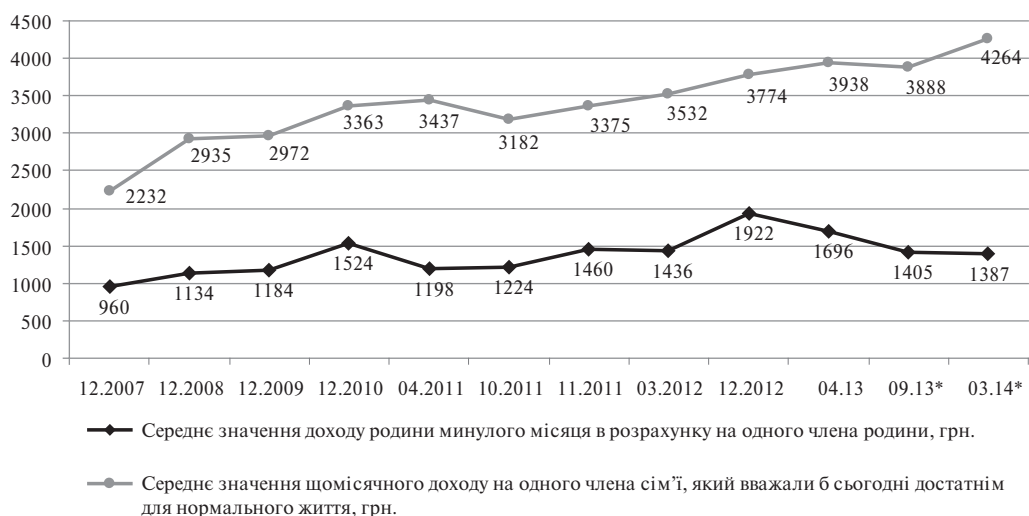
Варіанти відповідей	12.2006 р.	12.2007 р.	12.2008 р.	12.2009 р.	12.2012 р.	04.2013 р.	06.2013 р.	09.2013 р.	03.2014 р.
Будь-які покупки можу зробити в будь-який час	2	2	1	0,4	1,2	0,7	0,6	0,6	0,4
Вистачає на харчування, одяг, взуття, дорогі покупки (телевізор, холодильник тощо). Для таких покупок, як нова машина, дачна ділянка тощо, необхідно накопичувати або позичати гроші	11	12	9	6	8,8	8,4	6,8	9,0	6,0
Вистачає на харчування, одяг, взуття, інші покупки. Для придбання дорогих речей (велика побутова техніка – телевізор, холодильник, комп'ютер, пральна машина) необхідно накопичувати або позичати гроші	26	35	30	24	22,7	26,1	29,5	31,9	28,9
Вистачає на харчування та необхідний одяг, взуття. Для таких покупок, як гарний костюм, мобільний телефон, мала побутова техніка (праска, пилосос тощо), необхідно накопичувати або позичати гроші, брати кредит	34	30	33	35	35,4	32,6	34,3	33,3	32,6
Вистачає на харчування. Для придбання необхідного одягу, взуття треба накопичувати або позичати гроші	20	16	20	22	23,3	22,5	21,8	18,8	23,2
Змушені економити навіть на харчуванні	7	5	7	11	7,5	8,3	6,0	6,4	7,6
Важко відповісти/немає відповіді	-	-	-	1,6	1,1	1,5	1,0	0,6	1,2

Джерело: Дані моніторингу УІСД/ЦСМ за участю відділу моніторингових досліджень соціально-економічних трансформацій ДУ «Інститут економіки та прогнозування НАН України».



Джерело: Дані моніторингу УІСД/ЦСМ за участю відділу моніторингових досліджень соціально-економічних трансформацій ДУ «Інститут економіки та прогнозування НАН України».

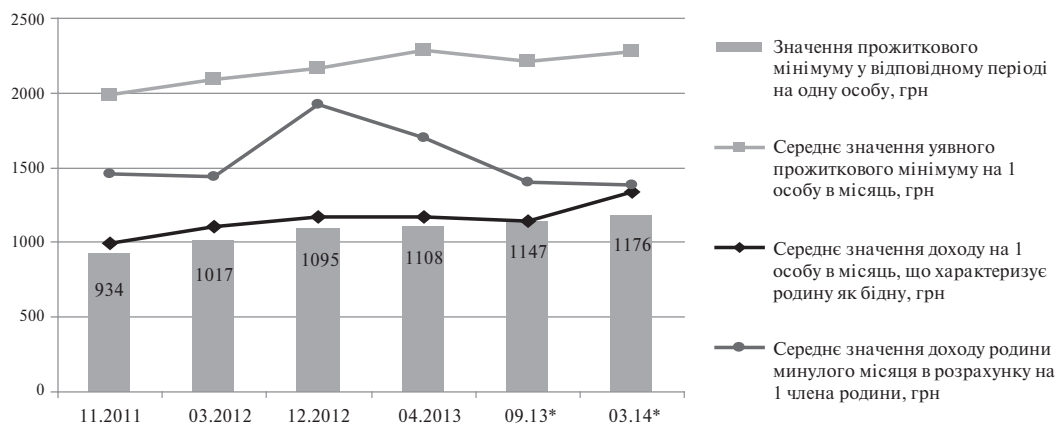
Рис. 1.1. Розподіл відповідей респондентів на запитання: «Якщо матеріальне становище середньостатистичної сім'ї України прийняти за деякий середній показник, то як Ви порівняно з ним оцінюєте матеріальне становище Вашої сім'ї?», %



\* У вересні 2013 р. та березні 2014 р. респонденти оцінювали сукупні витрати з розрахунку на одного члена родини, а не дохід як такий. Сукупні витрати – це дохід родини за виключенням грошей, що відкладаються. Зважаючи, що 73% не мають збережень та відповідно не мають можливості відкласти гроші, за даними моніторингу, оцінка сукупних витрат є приблизною оцінкою доходу.

Джерело: Дані моніторингу УІСД/ЦСМ за участю відділу моніторингових досліджень соціально-економічних трансформацій ДУ «Інститут економіки та прогнозування НАН України».

Рис. 1.2. Динаміка середніх значень доходу, бажаного для нормального життя, та реального доходу, грн



\* У вересні 2013 р. та березні 2014 р. респонденти оцінювали сукупні витрати з розрахунку на одного члена родини, а не дохід як такий. Сукупні витрати – це дохід родини за виключенням грошей, що відкладаються. Зважаючи, що 73% не мають збережень та відповідно не мають можливості відкласти гроші, за даними моніторингу, оцінка сукупних витрат є приблизною оцінкою доходу.

Джерело: Дані моніторингу УІСД/ЦСМ за участю відділу моніторингових досліджень соціально-економічних трансформацій ДУ «Інститут економіки та прогнозування НАН України».

Рис. 1.3. Динаміка середніх значень уявного та реального прожиткового мінімуму, грн

Таблиця 1.2

**Оцінки розміру щомісячних витрат, бажаного доходу та прожиткового мінімуму  
за соціально-демографічними групами (березень 2014 р.), середні значення**

			Щомісячні витрати родини в розрахунку на 1 члена родини	Щомісячний дохід у розрахунку на 1 члена родини, що вважається достатнім для нормального життя	Щомісячний дохід у розрахунку на члена родини, що забезпечує прожитковий мінімум на даний час	Щомісячний дохід у розрахунку на 1 члена родини, за яким можна вважати таку родину бідною
Серед усіх			<b>1387</b>	<b>4264</b>	<b>2277</b>	<b>1341</b>
Тип поселення	Обласний центр	(A)	1681 <sup>B,C</sup>	4420 <sup>B</sup>	2306	1431 <sup>B</sup>
	Місто	(B)	1400 <sup>C</sup>	3974	2276	1295
	Село	(C)	1098	4510 <sup>B</sup>	2250	1318
Регіон опитування	Захід	(A)	1073	4200	1983 <sup>G</sup>	1312
	Центр	(B)	1302 <sup>A</sup>	3548	2142 <sup>G</sup>	1255
	Північ	(C)	1201	3704	1980 <sup>G</sup>	1232
	Схід	(D)	1601 <sup>A,B,C,E</sup>	4341 <sup>B,C</sup>	2442 <sup>A,B,C,G</sup>	1400 <sup>B,G</sup>
	Південь	(E)	1357 <sup>A</sup>	4953 <sup>B,C</sup>	2985 <sup>A,B,C,D,G</sup>	1513 <sup>B,G</sup>
	АР Крим	(F)	1396 <sup>A</sup>	4936 <sup>B,C</sup>	2645 <sup>A,B,C,G</sup>	1342
	м. Київ	(G)	1822 <sup>A,B,C,E,F</sup>	4928 <sup>B,C</sup>	1624	1212
Вік	18–29 років	(A)	1415 <sup>E</sup>	4477 <sup>E</sup>	2351 <sup>E</sup>	1377
	30–39 років	(B)	1447 <sup>E</sup>	4530 <sup>E</sup>	2352 <sup>E</sup>	1356
	40–49 років	(C)	1382	4475 <sup>E</sup>	2350 <sup>E</sup>	1487 <sup>D,E</sup>
	50–59 років	(D)	1459 <sup>E</sup>	4396 <sup>E</sup>	2270	1260
	60 років та старше	(E)	1276	3641	2109	1255
Стать	Чоловіча	(A)	1448	4361	2298	1381
	Жіноча	(B)	1337	4184	2259	1308
Рівень освіти	Початкова/ базова середня	(A)	1131	3923	2317	1237
	Повна загальна середня	(B)	1256	4539	2410 <sup>C</sup>	1368
	Базова вища	(C)	1394 <sup>A,B</sup>	4170	2087	1286
	Повна вища/вчений ступінь	(D)	1632 <sup>A,B,C</sup>	4141	2323 <sup>C</sup>	1412

\* Літери позначають статистичну значущість відмінностей середніх оцінок, наприклад, показник «1514<sup>B,C</sup>» у розподілі щомісячних витрат за кількістю дітей у родині означає, що відмінності у середніх витратах родин без дітей (група A) та витратах родин з однією дитиною (група B), а також родин з більшою кількістю дітей (група C) є статистично значущими на рівні 5%.

Джерело: Дані моніторингу УІСД/ЦСМ за участю відділу моніторингових досліджень соціально-економічних трансформацій ДУ «Інститут економіки та прогнозування НАН України».

			Щомісячні витрати родини в розрахунку на 1 члена родини	Щомісячний дохід у розрахунку на 1 члена родини, що вважається достатнім для нормального життя	Щомісячний дохід у розрахунку на члена родини, що забезпечує прожитковий мінімум на даний час	Щомісячний дохід у розрахунку на 1 члена родини, за яким можна вважати таку родину бідною
Самооцінка матеріального становища родини	Низьке	(A)	1177	4184	2411	1405
	Нижче середнього	(B)	1348 <sup>A</sup>	4460	2298	1346
	Середнє	(C)	1501 <sup>A,B</sup>	4149	2117	1271
	Вище середнього	(D)	2107 <sup>A,B,C</sup>	4086	2298	1412
Зайнятість	Працююче населення	(A)	1513 <sup>B</sup>	4458 <sup>B</sup>	2333 <sup>B</sup>	1387 <sup>B</sup>
	Непрацююче населення	(B)	1250	3975	2182	1284
Соціальний статус: окремі категорії	Наймані працівники державного сектора	(A)	1464	4091	2218	1298
	Наймані працівники приватних підприємств	(B)	1522 <sup>D</sup>	4596 <sup>A</sup>	2361	1418
	Приватні підприємці, бізнесмени, фермери	(C)	1834 <sup>A,B,D</sup>	4764	2468	1444
	Самозайняті	(D)	1244	4701	2457	1398
Кількість дітей до 18 років	Немає дітей	(A)	1514 <sup>B,C</sup>	4003	2224	1335
	1 дитина	(B)	1252 <sup>C</sup>	4657 <sup>A</sup>	2324	1347
	2 дитини або більше	(C)	1021	4781 <sup>A</sup>	2465 <sup>A</sup>	1364
Підтримка пропозиції А. Яценюка про введення жорсткої економії та скорочення бюджетних витрат	Підтримують	(A)	1349	4283	2177	1303
	Не підтримують	(B)	1446 <sup>A</sup>	4175	2423 <sup>A</sup>	1379

\* Літери позначають статистичну значущість відмінностей середніх оцінок, наприклад, показник «1514<sup>B,C</sup>» у розподілі щомісячних витрат за кількістю дітей у родині означає, що відмінності у середніх витратах родин без дітей (група А) та витратах родин з однією дитиною (група В), а також родин з більшою кількістю дітей (група С) є статистично значущими на рівні 5%.

Джерело: Дані моніторингу УІСД/ЦСМ за участю відділу моніторингових досліджень соціально-економічних трансформацій ДУ «Інститут економіки та прогнозування НАН України».

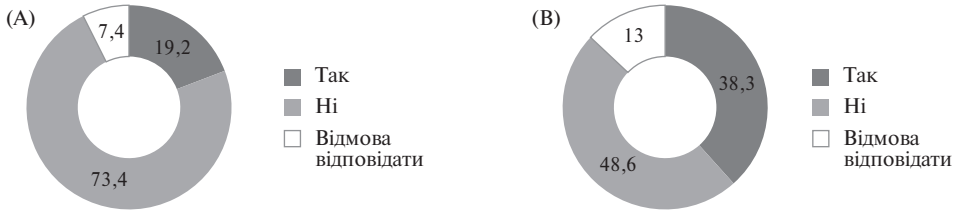
## 2. Структура доходів та тіньовий дохід

Таблиця 2.1

Структура наявних та основних доходів населення, %  
(сума перевищує 100%, оскільки респондент міг обрати декілька варіантів відповідей)

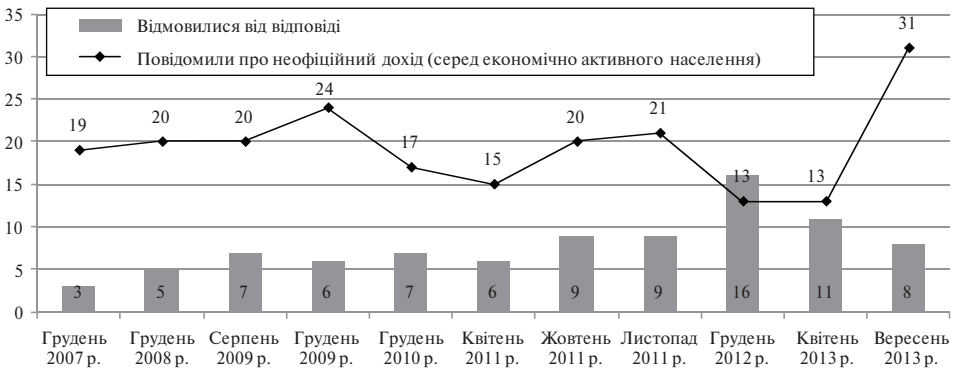
Джерела доходів	Червень 2013 р.				Вересень 2013 р.				Березень 2014 р.			
	Серед усіх		Серед працюючих		Серед усіх		Серед працюючих		Серед усіх		Серед працюючих	
	Наявні	Основні	Наявні	Основні	Наявні	Основні	Наявні	Основні	Наявні	Основні	Наявні	Основні
Заробітна плата за основним місцем роботи	54,1	49	89,1	81	53,2	48,7	87	79,9	53,5	49,3	89,1	82,8
Соціальні виплати/ пенсії, стипендії, допомога по безробіттю, допомога при народженні дитини, доплати малозабезпеченим сім'ям тощо	49,1	39,4	25,4	16,4	48,9	40	23,9	14,2	43,8	34,4	14,0	5,6
Матеріальна допомога інших членів родини, родичів, аліменти, враховуючі грошову та негрошову допомогу	33,9	17,9	27,5	10,9	39,1	20,8	34,3	15,1	33,3	11,7	28,0	6,4
Премії та бонуси за основним місцем роботи	18,7	4	31,4	6,7	19,3	7,2	32,7	12,3	20,8	5,2	35,5	7,6
Доходи від додаткової зайнятості, приробітку	15,1	6,2	16,3	5,1	12	5,3	16,4	7,2	11,4	5,0	13,7	5,1
Доходи від продажу	12,9	6,6	10	4,3	15,5	6,3	14,2	5,3	11,2	4,0	9,1	2,4
Доходи від індивідуальної, приватної діяльності	7,7	5	10,3	7,8	9,3	5,7	12,8	8,8	8,0	5,6	11,0	8,2
Неофіційні платежі за основним місцем роботи	6,5	1,6	10,6	2,4	8,9	4,3	14,8	7,1	5,5	2,9	8,7	4,3
Здача в оренду житла, приміщень, земельних ділянок	4,9	2,9	4,7	2,6	8,1	2,3	8,5	2,8	6,1	2,0	5,5	1,6
Доходи від депозитів, відсотки по акціях, цінних паперах тощо	3,5	1,1	4,3	1,4	4,6	1,3	5,8	1,5	2,5	0,9	3,3	1,4
Інше	0,8	0,3	0,8	0,2	1,7	0,5	1,2	0,2	0,8	0,6	0,4	0,4

Джерело: Дані моніторингу УІСД/ЦСМ за участю відділу моніторингових досліджень соціально-економічних трансформацій ДУ «Інститут економіки та прогнозування НАН України».



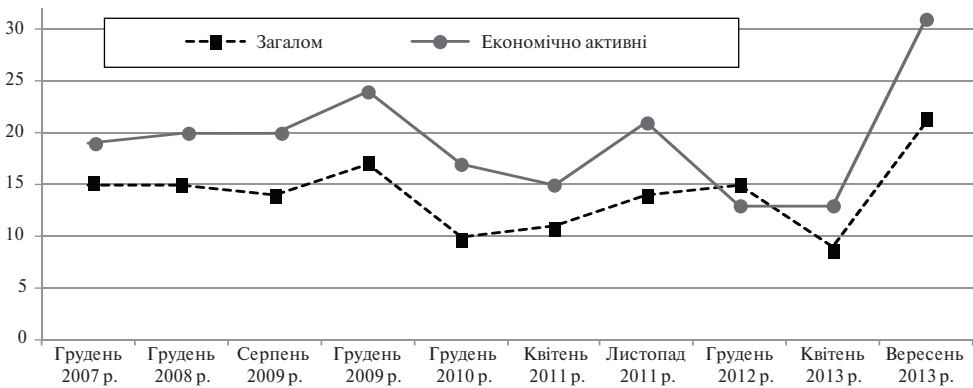
Джерело: Дані моніторингу УІСД/ЦСМ за участю відділу моніторингових досліджень соціально-економічних трансформацій ДУ «Інститут економіки та прогнозування НАН України».

Рис. 2.1. Розподіл відповідей на запитання: (А) «Чи отримуєте Ви платню за свою роботу не офіційно («з рук у руки», «в конверті» тощо)?» (В) «Чи є серед Ваших знайомих та рідних люди, які отримують платню за свою роботу не офіційно («з рук у руки», «в конверті» тощо)?» (березень, 2014 р.)



Джерело: Дані моніторингу УІСД/ЦСМ за участю відділу моніторингових досліджень соціально-економічних трансформацій ДУ «Інститут економіки та прогнозування НАН України».

Рис. 2.2. Питова вага респондентів, які повідомили, що отримують платню за свою роботу не офіційно («з рук у руки», «в конверті» тощо) або відмовилися відповідати на запитання серед економічно активного населення, %



Джерело: Дані моніторингу УІСД/ЦСМ за участю відділу моніторингових досліджень соціально-економічних трансформацій ДУ «Інститут економіки та прогнозування НАН України».

Рис. 2.3. Питова вага респондентів, які повідомили, що отримують платню за свою роботу не офіційно («з рук у руки», «у конверті» тощо), серед загалу населення та економічно активного населення



Таблиця 2.2

Оцінки питомої частки осіб, що отримують тіньовий дохід, за соціально-демографічними групами серед загалу населення (березень 2014 р.), %

		Отримують платню за свою роботу (на основному чи додатковому місці) не офіційно, «в конверті»)	Мають неофіційні платежі за основним місцем роботи	Неофіційні платежі за основним місцем роботи є основним джерелом доходу
Серед усіх		19,2	5,5	2,9
Тип поселення	Обласний центр	19,7	3,6	1,6
	Місто	21,6	7,1	4,1
	Село	15,6	5,3	2,5
Регіон опитування	Захід	15,4	3,2	2,0
	Центр	17,5	11,1	4,2
	Північ	14,1	9,5	4,6
	Схід	21,5	4,8	3,3
	Південь	18,2	2,7	0,9
	АР Крим	37,8	1,1	0,5
	м. Київ	17,5	4,5	2,7
Вік	18–29 років	19,7	5,7	3,2
	30–39 років	23,1	6,4	2,1
	40–49 років	23,8	7,4	4,3
	50–59 років	24,2	8,1	4,8
	60 років та старше	9,4	1,8	1,0
Стать	Чоловіча	22,0	7,1	3,4
	Жіноча	16,8	4,2	2,4
Рівень освіти	Початкова/базова середня	15,3	3,8	1,1
	Повна загальна середня	22,7	5,2	2,3
	Базова вища	17,9	7,3	4,4
	Повна вища/вчений ступінь	17,2	4,5	2,6
Самооцінка матеріального становища родини	Низьке	20,6	3,9	2,1
	Нижче середнього	17,3	6,9	4,0
	Середнє	20,5	5,9	2,3
	Вище середнього	18,5	4,2	3,8
Витрати родини в розрахунок на 1 члена родини	до 800 грн	16,4	3,1	1,9
	801–1176 грн	14,6	6,1	3,1
	1176–1500 грн	19,7	5,3	2,1
	1501–2500 грн	23,3	7,0	4,3
	2501 грн та більше	27,5	6,7	3,8

		Отримують платню за свою роботу (на основному чи додатковому місці) не офіційно, «в конверті»)	Мають неофіційні платежі за основним місцем роботи	Неофіційні платежі за основним місцем роботи є основним джерелом доходу
Зайнятість	Працююче населення	24,3	8,7	4,3
	Непрацююче населення	10,3	1,4	1,0
Соціальний статус: окремі категорії	Наймані працівники державного сектору	13,3	4,1	1,9
	Наймані працівники приватних підприємств	33,4	12,7	6,4
	Приватні підприємці, бізнесмени, фермери	20,9	1,1	0,0
	Самозайняті	40,2	12,4	4,5
Кількість дітей до 18 років	Немає	16,5	4,9	2,8
	1 дитина	25,6	6,9	3,3
	2 або більше дитини	18,7	5,6	2,3
Підтримка пропозиції А. Яценюка про введення жорсткої економічної скорочення бюджетних витрат	Підтримують	18,6	4,7	2,9
	Не підтримують	19,8	6,8	2,9

\* Кольором позначено показники, по яких відмінності за соціально-демографічними групами є статистично значущими на рівні 5%. Відсутність статистично значущих відмінностей означає, що соціально-економічні оцінки/очікування серед різних категорій (наприклад, за статтю, освітою тощо) є фактично однаковими.

Джерело: Дані моніторингу УІСД/ЦСМ за участю відділу моніторингових досліджень соціально-економічних трансформацій ДУ «Інститут економіки та прогнозування НАН України».

### 3. Збереження та накопичення населення

Таблиця 3.1

Розподіл відповідей респондентів на запитання: «Скажіть, будь-ласка, чи є зараз у Вашій родині грошові збереження, накопичення?», %

		Жовтень 2011	Грудень 2012	Квітень 2013	Вересень 2013	Березень 2014
Немає збережень, накопичень		74,6	72,1	80,4	72,7	72,7
Є збереження, накопичення...	...на рахунках фінансових установ (депозити, облігації, акції)	25,4	27,9	19,6	5,8	8,1
	...готівкою					

Джерело: Дані моніторингу УІСД/ЦСМ за участю відділу моніторингових досліджень соціально-економічних трансформацій ДУ «Інститут економіки та прогнозування НАН України».

Таблиця 3.2

**Розподіл відповідей респондентів на запитання: «Скажіть, будь-ласка, в якій валюті Ви тримаєте Ваші збереження/накопичення?», % (серед осіб, які мають збереження/накопичення)**

Валюта	Жовтень 2011	Грудень 2012	Квітень 2013	Вересень 2013*	Березень 2014*
Гривні	65,7	70,1	69,3	70,4	77,8
Долари	33	33,7	37,2	35	39,4
Євро	13,2	12,2	8,9	21,9	11,8
Рублі	1,5	0,9	1,3	2,3	2,8
Інша валюта	0,5	0,5	0	0,4	0,2
Тримають збереження не у грошах	1,7	6,7	-	-	-

\* Запитання про валюту грошових збережень ставилося респондентам, які мали збереження готівкою.

Джерело: Дані моніторингу УІСД/ЦСМ за участю відділу моніторингових досліджень соціально-економічних трансформацій ДУ «Інститут економіки та прогнозування НАН України».

#### 4. Індекси соціально-економічних оцінок та очікувань

Одна з інформативних методик, що здатна фіксувати зміни в соціально-економічних оцінках та очікуваннях – це розрахунок відповідних індексів: поточного особистого матеріального становища (ІПСо), поточного суспільного матеріального становища (у населеному пункті, області, країні та інтегральний) (ІПСс), очікування змін особистого матеріального становища (ІЕОо), очікування розвитку економіки країни впродовж найближчого року (ІЕОс) та інфляційних очікувань (ІО).

Значення ІПСо, ІПСс ІЕОо та ІЕОс обчислюють таким чином: від частки позитивних відповідей віднімають частку негативних, до різниці додають 100, щоб уникнути появи від’ємних величин. Значення індексів можуть змінюватися в межах від 0 до 200. Значення дорівнює 200 у тому разі, якщо всі респонденти позитивно оцінюють економічну ситуацію. Індекс дорівнює 100 тоді, коли частки позитивних і негативних оцінок однакові. Значення індексу менше за 100 означає, що в суспільстві переважають негативні оцінки. Значення ІО обчислюють таким способом: від частки відповідей, що свідчать про зростання інфляції, віднімають частку відповідей, які свідчать про зменшення інфляції, і до цієї різниці додають 100, щоб уникнути появи від’ємних величин. Значення цього індексу також може змінюватися у межах від 0 до 200, проте вищі значення індексу характеризують негативні очікування. Наприклад, ІО дорівнює 200, якщо всі громадяни передбачають зростання інфляції.

Таблиця 4.1

**Зведена таблиця індексів оцінок та очікувань за соціально-демографічними групами  
(березень 2014 р.)**

		ІПСо	ІПСс населеного пункту	ІПСс області	ІПСс країни	ІПСс інтегральний	ІЕОо	ІЕОс	ІІО
<b>Серед усіх</b>		<b>46</b>	<b>43</b>	<b>35</b>	<b>19</b>	<b>32</b>	<b>52</b>	<b>36</b>	<b>177</b>
Тип поселення	Обласний центр	45	39	32	15	29	61	40	168
	Місто	46	38	31	21	30	43	28	182
	Село	47	54	42	20	39	57	43	179
Регіон опитування	Захід	51	63	56	31	50	88	68	165
	Центр	49	44	32	25	34	55	39	175
	Північ	58	48	31	12	30	55	26	177
	Схід	42	37	30	16	28	32	19	185
	Південь	38	34	31	18	28	36	30	190
	АР Крим	25	14	10	6	10	9	3	196
	м. Київ	51	45	31	11	29	100	87	143
Вік	18–29 років	51	51	42	24	39	58	39	174
	30–39 років	48	41	30	16	29	59	37	173
	40–49 років	42	43	36	19	33	49	39	178
	50–59 років	46	41	31	18	30	49	34	179
	60 років та старше	42	40	34	18	30	46	33	182
Стать	Чоловіча	47	41	33	18	31	54	35	176
	Жіноча	45	45	36	20	34	51	37	179
Рівень освіти	Початкова/базова середня	44	45	37	20	34	42	43	181
	Повна загальна середня	44	43	35	18	32	44	33	183
	Базова вища	48	42	34	19	32	58	39	172
	Повна вища/вчений ступінь	45	43	34	19	32	57	34	175
Самооцінка матеріального становища родини	Низьке	39	32	26	15	24	40	26	187
	Нижче середнього	41	41	33	19	31	46	35	179
	Середнє	53	53	41	22	39	69	47	170
	Вище середнього	65	54	46	25	42	68	41	160
Витрати родини в розрахунок на 1 члена родини	до 800 грн	50	51	38	22	37	62	43	181
	801–1176 грн	44	43	34	19	32	56	41	176
	1176–1500 грн	42	41	34	17	31	45	33	180
	1501–2500 грн	49	41	35	19	32	52	32	173
	2501 грн та більше	44	34	29	16	26	42	27	177

<sup>2</sup> ІПСо – індекс поточного особистого матеріального становища; ІПСс – індекс поточного суспільного матеріального становища, вимірюється на рівні населеного пункту, області та країни, а також як інтегральний індекс, що складається з цих трьох оцінок; ІЕОо – індекс очікуваних змін особистого матеріального становища; ІЕОс – індекс очікуваного розвитку економіки країни впродовж найближчих місяців; ІІО – індекс інфляційних очікувань.

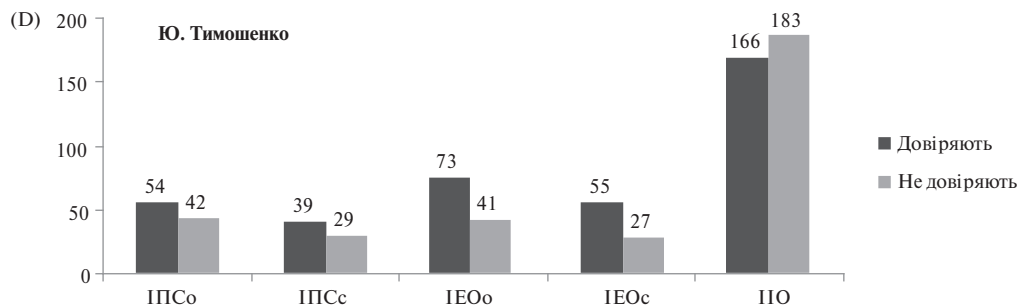
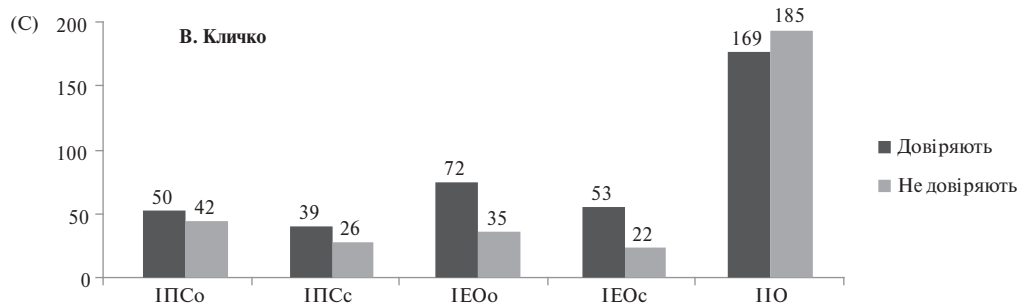
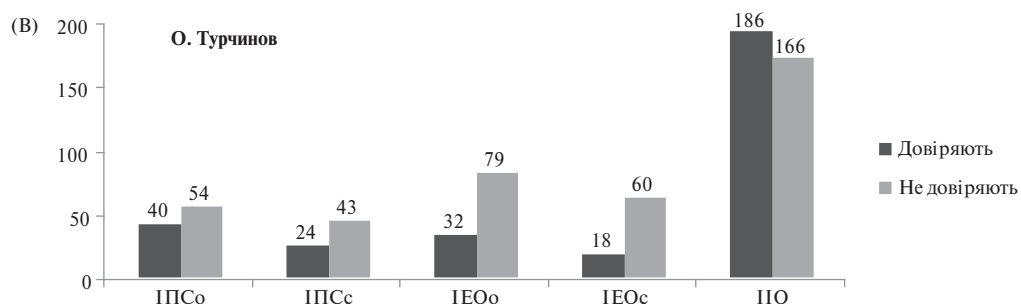
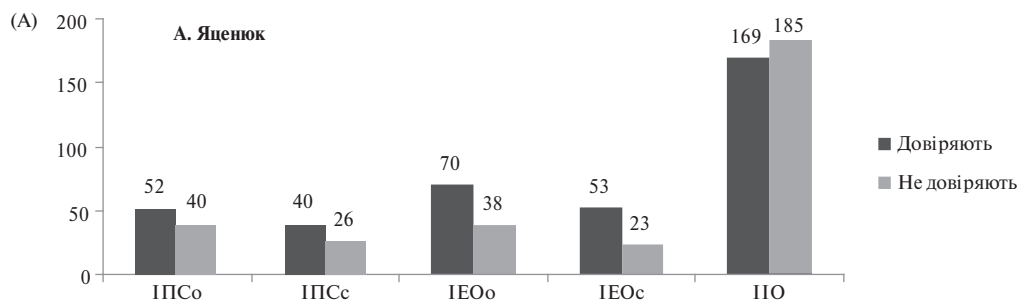
		ІПС <sub>0</sub>	ІПС <sub>с</sub> населеного пункту	ІПС <sub>с</sub> області	ІПС <sub>с</sub> країни	ІПС <sub>с</sub> інтегральний	ІЕО <sub>0</sub>	ІЕО <sub>с</sub>	ІІО
Зайнятість	Працююче населення	47	42	34	19	32	55	37	175
	Не працююче населення	45	43	35	18	32	49	34	181
До якої групи Ви б себе віднесли	Наймани працівники державного сектору	50	47	39	19	35	54	34	181
	Наймани працівники приватних підприємств	43	40	32	20	31	56	40	171
	Приватні підприємці, бізнесмени, фермери	43	29	23	13	22	54	37	172
	Самозайняті	47	57	41	26	41	60	42	173
Соціальний статус: окремі категорії	Керівники підприємств/ підрозділів, підприємці, фермери	51	40	33	18	31	57	38	179
	Фахівці з вищою освітою	48	45	38	19	34	55	33	176
	Кваліфіковані робітники, службовці	45	42	31	19	31	55	39	174
	Некваліфіковані робітники, робітники сільського господарства	45	38	38	21	32	52	40	175
	Пенсіонери	43	43	35	18	32	46	34	180
	Домогосподарки, безробітні	48	41	34	17	31	53	37	183
Кількість дітей до 18 років	Немає	46	42	34	20	32	50	34	177
	1 дитина	43	43	34	18	32	54	38	177
	2 або більше дитини	51	48	40	18	35	59	42	179
Активна громадська позиція**	Ні	42	38	32	17	29	48	32	180
	Так	54	53	40	24	39	59	44	173

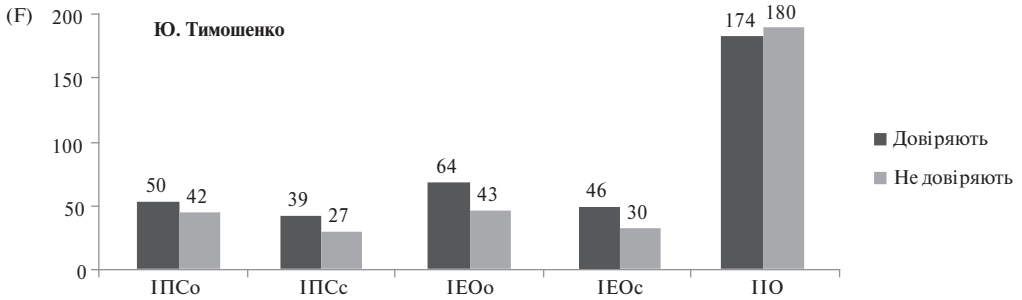
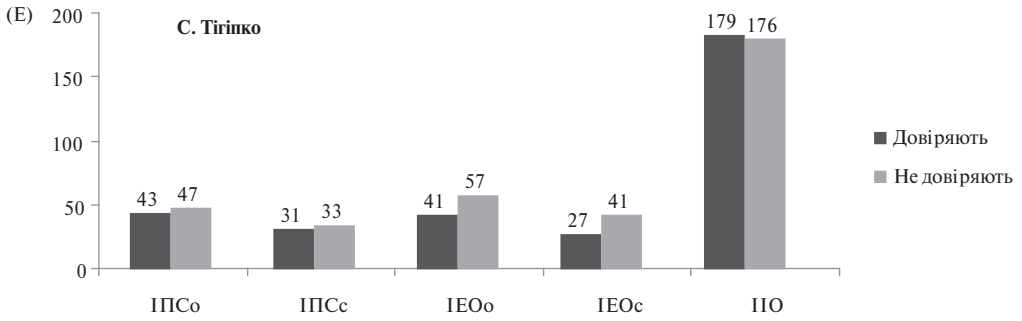
\* Кольором позначено показники, по яких відмінності за соціально-демографічними групами є статистично значущими на рівні 5%. Відсутність статистично значущих відмінностей свідчить, що соціально-економічні оцінки/очікування серед різних категорій (наприклад, за статтю, освітою тощо) є фактично однаковими.

\*\* Активна громадська позиція визначається як наявність бажання на волонтерських засадах разом з іншими людьми контролювати діяльність місцевої влади, увійти до консультативної/експертної ради, яка допомагатиме у розробці рішень місцевих органів влади, або бажання організувати ініціативну групу з вирішення гострих питань місцевої громади.

Джерело: за даними моніторингу ЦСМ/УІСД імені О. Яременка за участю відділу моніторингових досліджень соціально-економічних трансформацій ДУ «Інститут економіки та прогнозування НАН України».

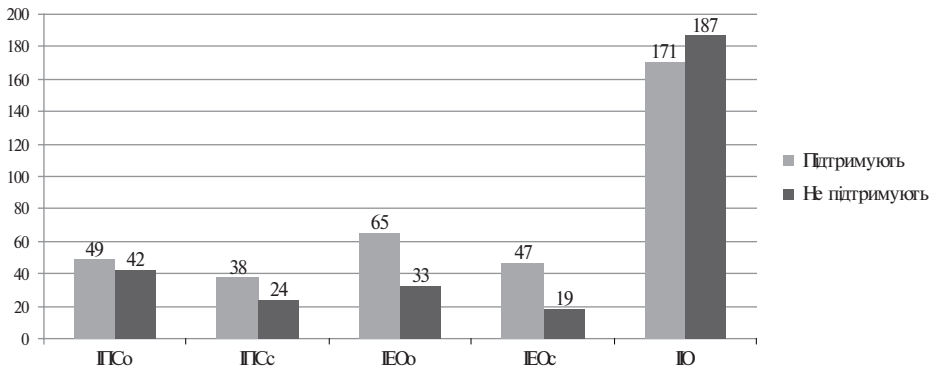
Індекси соціально-економічних оцінок та очікувань і політичні орієнтації





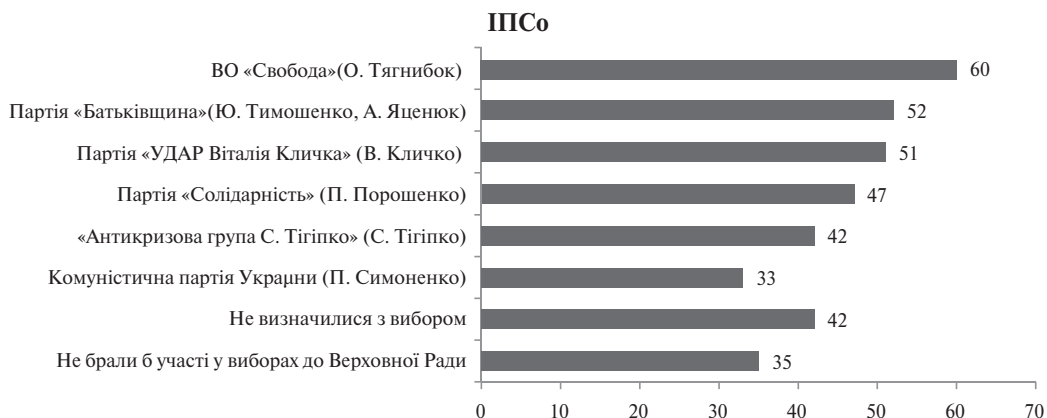
Джерело: за даними моніторингу ЦСМ/УІСД імені О. Яременка за участю відділу моніторингових досліджень соціально-економічних трансформацій ДУ «Інститут економіки та прогнозування НАН України».

**Рис. 4.1. Індекси соціально-економічних оцінок та очікувань в залежності від рівня довіри до тих чи інших політиків (березень 2014 р.)**



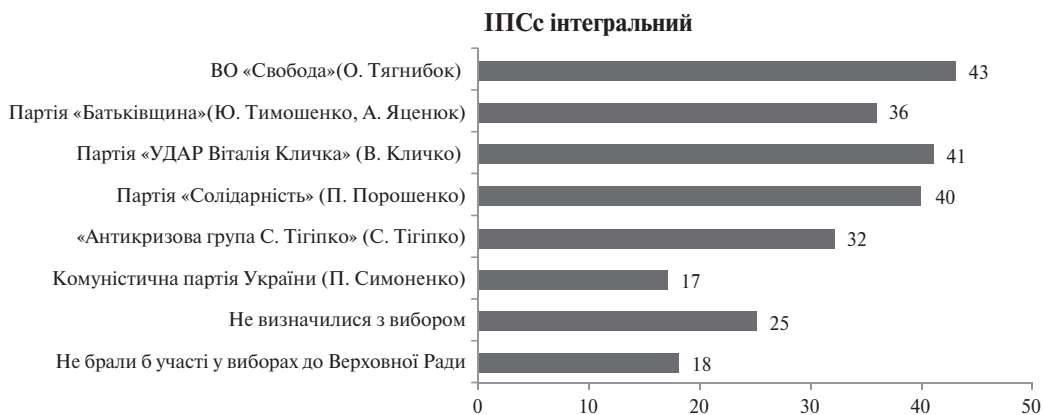
Джерело: за даними моніторингу ЦСМ/УІСД імені О. Яременка за участю відділу моніторингових досліджень соціально-економічних трансформацій ДУ «Інститут економіки та прогнозування НАН України».

**Рис. 4.2. Індекси соціально-економічних оцінок та очікувань в залежності від рівня підтримки пропозиції А. Яценюка про введення жорсткої економії та скорочення бюджетних витрат (березень 2014 р.)**



Джерело: за даними моніторингу ЦСМ/УІСД імені О. Яременка за участю відділу моніторингових досліджень соціально-економічних трансформацій ДУ «Інститут економіки та прогнозування НАН України».

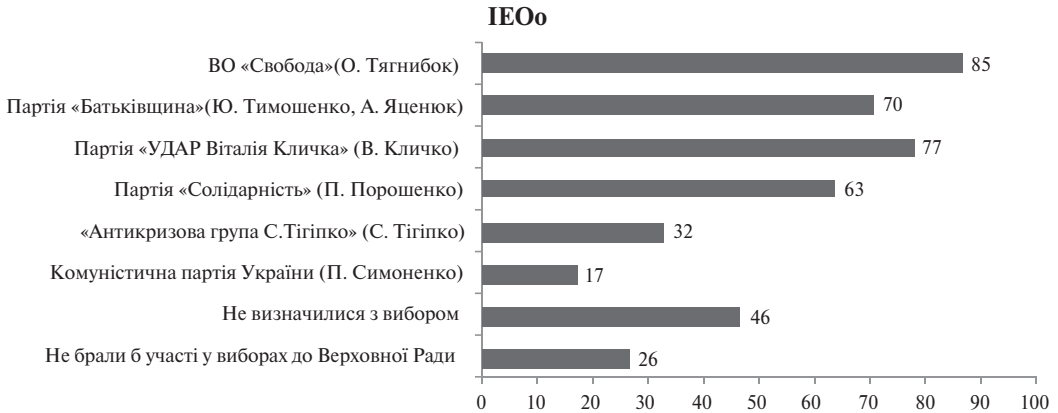
**Рис. 4.3. Індекс поточного особистого матеріального становища серед прихильників різних політичних партій та тих, що не мають чітких політичних пререференцій або не збираються голосувати (березень 2014 р.)**



Джерело: за даними моніторингу ЦСМ/УІСД імені О. Яременка за участю відділу моніторингових досліджень соціально-економічних трансформацій ДУ «Інститут економіки та прогнозування НАН України».

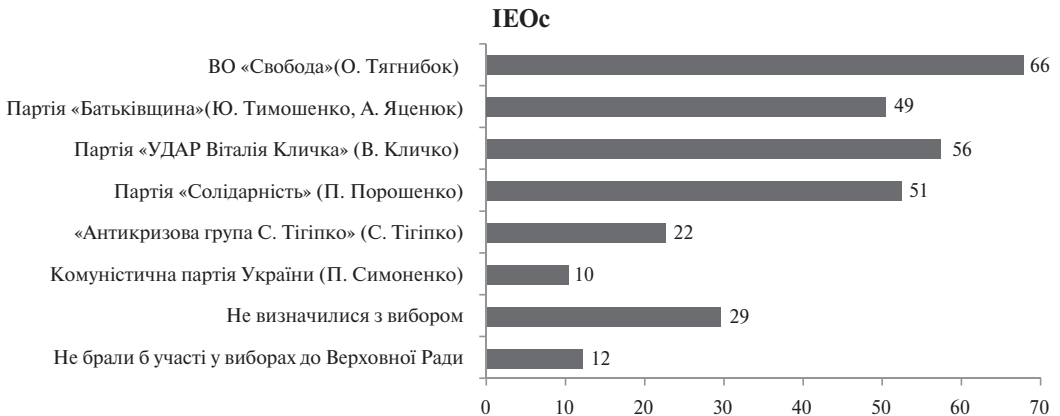
**Рис. 4.4. Індекс поточного суспільного матеріального становища серед прихильників різних політичних партій та тих, що не мають чітких політичних пререференцій або не збираються голосувати (березень 2014 р.)**





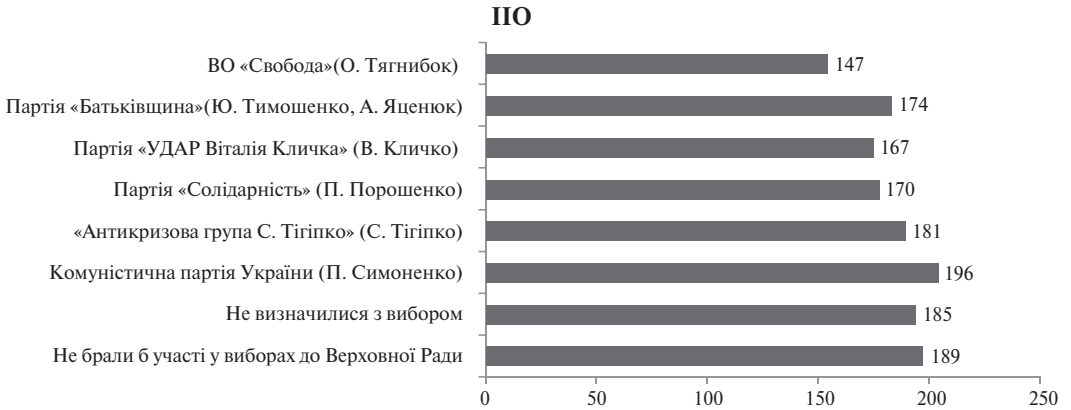
*Джерело: за даними моніторингу ЦСМ/УІСД імені О. Яременка за участю відділу моніторингових досліджень соціально-економічних трансформацій ДУ «Інститут економіки та прогнозування НАН України».*

**Рис. 4.5. Індекс очікування змін особистого матеріального становища серед прихильників різних політичних партій та тих, що не мають чітких політичних преференцій або не збираються голосувати (березень 2014 р.)**



*Джерело: за даними моніторингу ЦСМ/УІСД імені О. Яременка за участю відділу моніторингових досліджень соціально-економічних трансформацій ДУ «Інститут економіки та прогнозування НАН України».*

**Рис. 4.6. Індекс очікування розвитку економіки країни впродовж найближчого року серед прихильників різних політичних партій та тих, що не мають чітких політичних преференцій або не збираються голосувати (березень 2014 р.)**

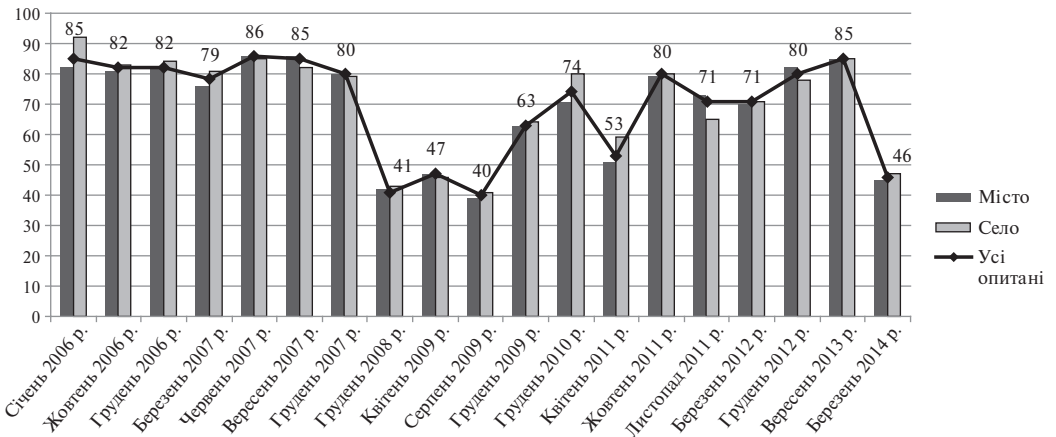


Джерело: за даними моніторингу ЦСМ/УІСД імені О. Яременка за участю відділу моніторингових досліджень соціально-економічних трансформацій ДУ «Інститут економіки та прогнозування НАН України».

Рис. 4.7. Індекс інфляційних очікувань серед прихильників різних політичних партій та тих, що не мають чітких політичних преференцій або не збираються голосувати (березень 2014 р.)

**Динаміка індексів соціально-економічних оцінок та очікувань**

Індекс поточного особистого матеріального становища (ІПС<sub>о</sub>)<sup>3</sup>



Джерело: за даними моніторингу ЦСМ/УІСД імені О. Яременка за участю відділу моніторингових досліджень соціально-економічних трансформацій ДУ «Інститут економіки та прогнозування НАН України».

Рис. 4.8. Динаміка індексу поточного особистого матеріального становища за типом поселення

<sup>3</sup> Цей індекс визначається на основі запитання анкети: «Як змінилося життя Вашої родини протягом поточного місяця (за останні 30 днів) порівняно з попереднім місяцем?»

Таблиця 4.2

**Динаміка індексу поточного особистого матеріального становища  
(ІПСо) за регіонами**

	Грудень 2006 р.	Грудень 2007 р.	Грудень 2008 р.	Квітень 2009 р.	Серпень 2009 р.	Грудень 2009 р.	Грудень 2010 р.	Квітень 2011 р.	Жовтень 2011 р.	Листопад 2011 р.	Березень 2012 р.	Грудень 2012 р.	Вересень 2013 р.	Березень 2014 р.
Захід	84	77	54	55	54	69	68	62	76	67	57	79	84	51
Центр	80	80	46	25	42	56	75	52	93	55	76	85	76	49
Північ	73	89	48	73	49	79	84	66	81	63	74	82	105	58
Схід	87	84	38	40	34	62	78	49	78	77	78	80	83	42
Південь	71	74	34	48	38	55	72	47	72	66	71	79	81	38
АР Крим	88	36	13	22	3	41	64	31	70	70	58	67	86	25
м. Київ	83	101	41	63	38	61	57	60	86	107	69	90	87	51
<b>Загалом</b>	<b>82</b>	<b>80</b>	<b>41</b>	<b>47</b>	<b>40</b>	<b>63</b>	<b>74</b>	<b>53</b>	<b>80</b>	<b>71</b>	<b>71</b>	<b>80</b>	<b>85</b>	<b>46</b>

*Джерело: за даними моніторингу ЦСМ/УІСД імені О. Яременка за участю відділу моніторингових досліджень соціально-економічних трансформацій ДУ «Інститут економіки та прогнозування НАН України».*

*Інтегральний індекс поточного суспільного матеріального становища (ІПСс)<sup>4</sup>*

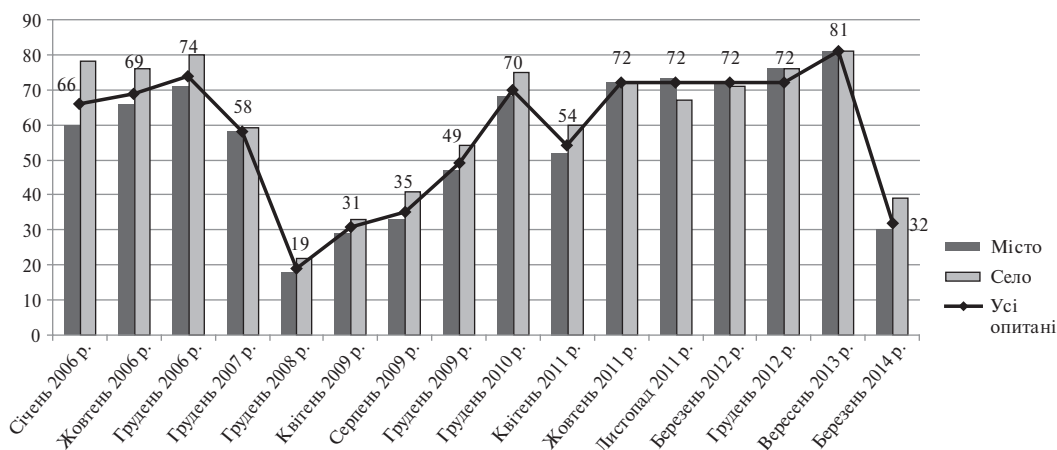
Таблиця 4.3

**Динаміка індексів поточного суспільного матеріального становища**

ІПСс	Січень 2006	Жовтень 2006	Грудень 2006	Грудень 2007	Грудень 2008	Квітень 2009	Серпень 2009	Грудень 2009	Грудень 2010	Квітень 2011 р.	Жовтень 2011 р.	Листопад 2011 р.	Березень 2012 р.	Грудень 2012 р.	Вересень 2013 р.	Березень 2014 р.
ІПС насел. пункту	71	77	80	64	25	39	38	53	73	60	79	76	77	80	85	43
ІПС області	69	72	75	60	21	32	37	51	72	57	76	75	74	79	83	35
ІПС країни	59	60	69	49	12	22	30	43	66	46	62	63	64	69	75	19
<b>ІПС інтегральний</b>	<b>66</b>	<b>69</b>	<b>74</b>	<b>58</b>	<b>19</b>	<b>31</b>	<b>35</b>	<b>49</b>	<b>70</b>	<b>54</b>	<b>72</b>	<b>72</b>	<b>72</b>	<b>72</b>	<b>81</b>	<b>32</b>

*Джерело: за даними моніторингу ЦСМ/УІСД імені О. Яременка за участю відділу моніторингових досліджень соціально-економічних трансформацій ДУ «Інститут економіки та прогнозування НАН України».*

<sup>4</sup> Запитання анкети для визначення індексу поточного суспільного матеріального становища: «Як змінилася протягом останнього часу (за останні 2–3 місяці) соціально-економічна ситуація: 1) у вашому населеному пункті; 2) у вашій області; 3) в країні?». Інтегральний індекс поточного суспільного матеріального становища обчислюється як середнє арифметичне індексів матеріального становища у населеному пункті, області, країні.



Джерело: за даними моніторингу ЦСМ/УІСД імені О. Яременка за участю відділу моніторингових досліджень соціально-економічних трансформацій ДУ «Інститут економіки та прогнозування НАН України».

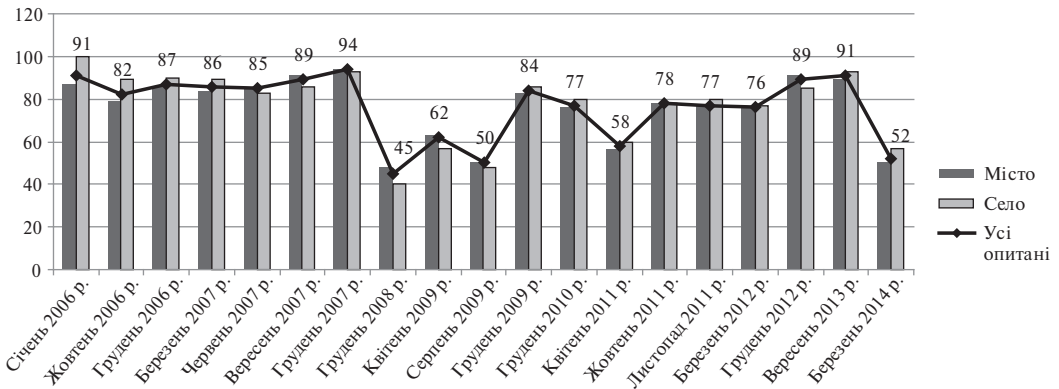
Рис. 4.9. Динаміка інтегрального індексу поточного суспільного матеріального становища за типом поселення

Таблиця 4.4

Інтегральний індекс поточного суспільного матеріального становища (ІПСс) за регіонами

ІПСс	Грудень 2006 р.	Грудень 2007 р.	Грудень 2008 р.	Квітень 2009 р.	Серпень 2009 р.	Грудень 2009 р.	Грудень 2010 р.	Квітень 2011 р.	Жовтень 2011 р.	Листопад 2011 р.	Березень 2012 р.	Грудень 2012 р.	Вересень 2013 р.	Березень 2014 р.
Захід	78	65	28	40	53	59	69	58	72	70	58	72	79	50
Центр	68	61	23	22	42	51	75	51	76	57	78	80	72	34
Північ	69	52	20	49	40	59	81	66	71	65	77	74	100	30
Схід	79	56	18	29	28	49	69	55	74	78	79	78	79	28
Південь	78	56	14	21	32	36	69	49	67	69	60	74	70	28
АР Крим	91	26	1	0	0	15	76	31	58	89	83	69	105	10
м. Київ	51	77	14	27	28	39	47	52	76	79	62	80	81	29
<b>Загалом</b>	<b>74</b>	<b>58</b>	<b>19</b>	<b>31</b>	<b>35</b>	<b>49</b>	<b>70</b>	<b>54</b>	<b>72</b>	<b>72</b>	<b>72</b>	<b>72</b>	<b>81</b>	<b>32</b>

Джерело: за даними моніторингу ЦСМ/УІСД імені О. Яременка за участю відділу моніторингових досліджень соціально-економічних трансформацій ДУ «Інститут економіки та прогнозування НАН України».

Індекс очікуваних змін особистого матеріального становища (ІЕО)<sup>5</sup>

Джерело: за даними моніторингу ЦСМ/УІСД імені О. Яременка за участю відділу моніторингових досліджень соціально-економічних трансформацій ДУ «Інститут економіки та прогнозування НАН України».

Рис. 4.10. Динаміка індексу очікуваних змін особистого матеріального становища за типом поселення

Таблиця 4.5

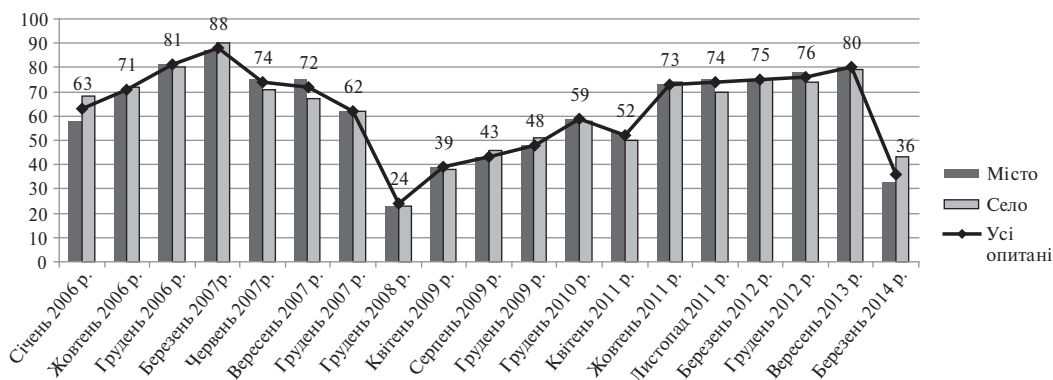
## Індекс очікуваних змін особистого матеріального становища (ІЕО) за регіонами

	Грудень 2006 р.	Грудень 2007 р.	Грудень 2008 р.	Квітень 2009 р.	Серпень 2009 р.	Грудень 2009 р.	Грудень 2010 р.	Квітень 2011 р.	Жовтень 2011 р.	Листопад 2011 р.	Березень 2012 р.	Грудень 2012 р.	Вересень 2013 р.	Березень 2014 р.
Захід	90	96	59	77	64	94	72	66	77	67	51	89	90	88
Центр	83	98	41	33	52	82	80	55	90	68	84	90	76	55
Північ	67	98	41	86	52	106	87	70	84	74	82	88	116	55
Схід	93	92	48	58	45	75	84	57	76	82	87	89	84	32
Південь	89	91	31	63	46	71	83	56	71	70	79	86	97	36
АР Крим	88	48	16	9	5	73	29	13	44	64	60	77	83	9
м. Київ	91	123	43	83	58	87	56	68	85	127	75	102	112	100
<b>Загалом</b>	<b>87</b>	<b>94</b>	<b>45</b>	<b>62</b>	<b>50</b>	<b>84</b>	<b>77</b>	<b>58</b>	<b>77</b>	<b>77</b>	<b>76</b>	<b>89</b>	<b>91</b>	<b>52</b>

Джерело: за даними моніторингу ЦСМ/УІСД імені О. Яременка за участю відділу моніторингових досліджень соціально-економічних трансформацій ДУ «Інститут економіки та прогнозування НАН України».

<sup>5</sup> Цей індекс визначається на основі запитання анкети: «Як, на Вашу думку, зміниться матеріальне становище Вашої сім'ї (Ваше особисто) через півроку?»

Індекс очікуваного розвитку економіки країни впродовж найближчих місяців (ІЕОс)<sup>6</sup>



Джерело: за даними моніторингу ЦСМ/УІСД імені О. Яременка за участю відділу моніторингових досліджень соціально-економічних трансформацій ДУ «Інститут економіки та прогнозування НАН України».

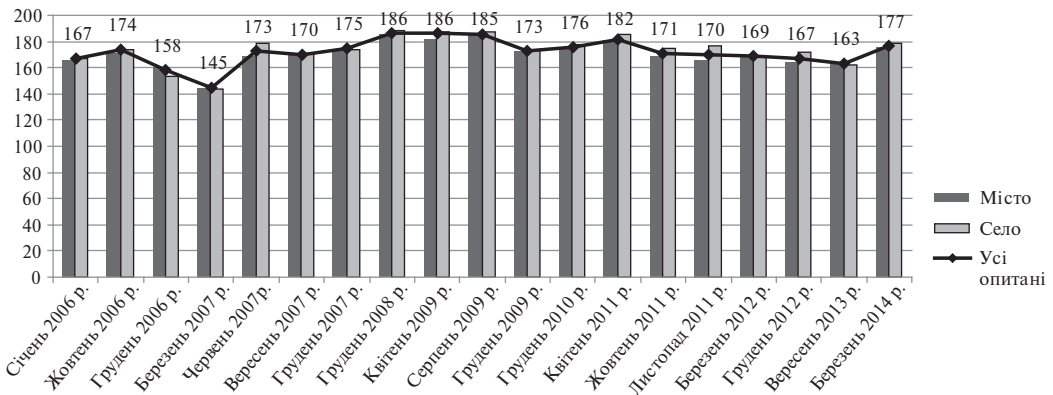
Рис. 4.11. Динаміка індексу очікуваного розвитку економіки країни впродовж найближчих місяців за типом поселення

Таблиця 4.6

Індекс очікуваного розвитку економіки країни впродовж найближчих місяців (ІЕОс) за регіонами

	Грудень 2006 р.	Грудень 2007 р.	Грудень 2008 р.	Квітень 2009 р.	Серпень 2009 р.	Грудень 2009 р.	Грудень 2010 р.	Квітень 2011 р.	Жовтень 2011 р.	Листопад 2011 р.	Березень 2012 р.	Грудень 2012 р.	Вересень 2013 р.	Березень 2014 р.
Захід	81	67	33	46	57	58	63	51	70	71	61	78	82	68
Центр	79	62	23	38	46	51	62	51	77	70	75	82	74	39
Північ	70	66	22	46	53	53	53	57	76	61	69	77	102	26
Схід	87	62	21	35	36	47	61	60	74	81	80	74	75	19
Південь	77	64	23	40	43	40	49	46	76	73	77	76	75	30
АР Крим	84	18	4	11	12	37	61	17	57	80	101	62	81	3
м. Київ	72	76	20	40	46	43	50	51	74	71	70	86	77	87
<b>Загалом</b>	<b>81</b>	<b>62</b>	<b>24</b>	<b>39</b>	<b>43</b>	<b>48</b>	<b>59</b>	<b>52</b>	<b>69</b>	<b>74</b>	<b>75</b>	<b>76</b>	<b>80</b>	<b>36</b>

Джерело: за даними моніторингу ЦСМ/УІСД імені О. Яременка за участю відділу моніторингових досліджень соціально-економічних трансформацій ДУ «Інститут економіки та прогнозування НАН України».

Індекс інфляційних очікувань (ІІО)<sup>7</sup>

Джерело: за даними моніторингу ЦСМ/УІСД імені О. Яременка за участю відділу моніторингових досліджень соціально-економічних трансформацій ДУ «Інститут економіки та прогнозування НАН України».

Рис. 4.12. Динаміка індексу інфляційних очікувань за типом поселення

Таблиця 4.7

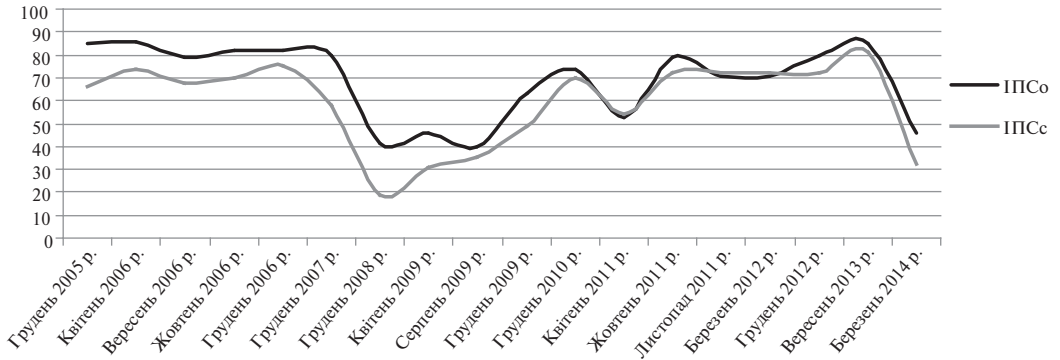
## Індекс інфляційних очікувань (ІІО) за регіонами

	Грудень 2006 р.	Грудень 2007 р.	Грудень 2008 р.	Квітень 2009 р.	Серпень 2009 р.	Грудень 2009 р.	Грудень 2010 р.	Квітень 2011 р.	Жовтень 2011 р.	Листопад 2011 р.	Березень 2012 р.	Грудень 2012 р.	Вересень 2013 р.	Березень 2014 р.
Захід	147	170	181	180	182	175	177	186	179	172	173	170	158	165
Центр	152	182	186	190	189	173	175	189	165	185	171	160	167	175
Північ	161	174	177	165	178	152	170	175	170	188	160	158	115	177
Схід	165	176	189	187	188	180	174	183	175	167	167	169	173	185
Південь	166	168	190	180	187	178	183	181	167	165	175	173	179	190
АР Крим	178	189	191	199	193	168	192	187	162	141	182	173	160	196
м. Київ	133	153	185	191	176	168	170	163	148	138	160	162	188	143
<b>Загалом</b>	<b>158</b>	<b>175</b>	<b>186</b>	<b>183</b>	<b>185</b>	<b>173</b>	<b>176</b>	<b>182</b>	<b>171</b>	<b>170</b>	<b>169</b>	<b>167</b>	<b>163</b>	<b>177</b>

Джерело: за даними моніторингу ЦСМ/УІСД імені О. Яременка за участю відділу моніторингових досліджень соціально-економічних трансформацій ДУ «Інститут економіки та прогнозування НАН України».

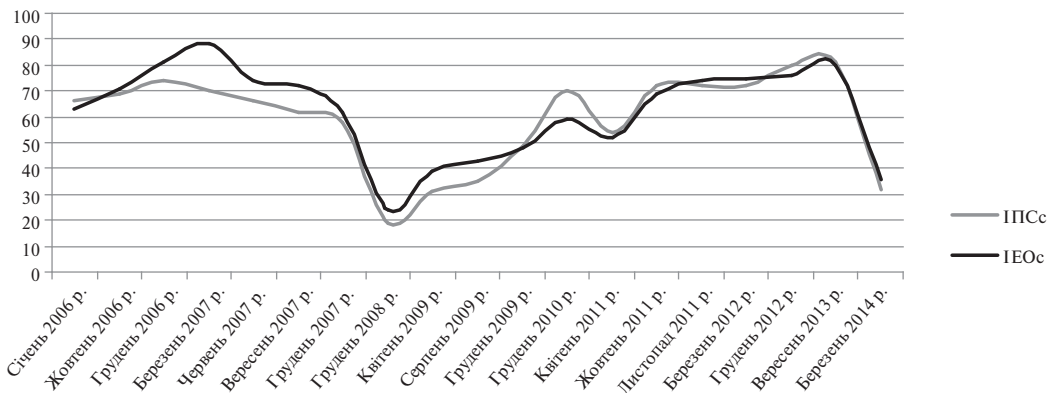
<sup>7</sup> Для визначення індексу інфляційних очікувань респондентам ставиться запитання: «Як Ви вважаєте (очікуєте), протягом наступних одного-двох місяців доходи Вашої родини будуть зростати швидше, ніж ціни, приблизно тими ж темпами, що і ціни, або повільніше, ніж ціни?»

**Порівняльний аналіз індексів оцінки поточної ситуації та очікуваних змін**



Джерело: за даними моніторингу ЦСМ/УІСД імені О. Яременка за участю відділу моніторингових досліджень соціально-економічних трансформацій ДУ «Інститут економіки та прогнозування НАН України».

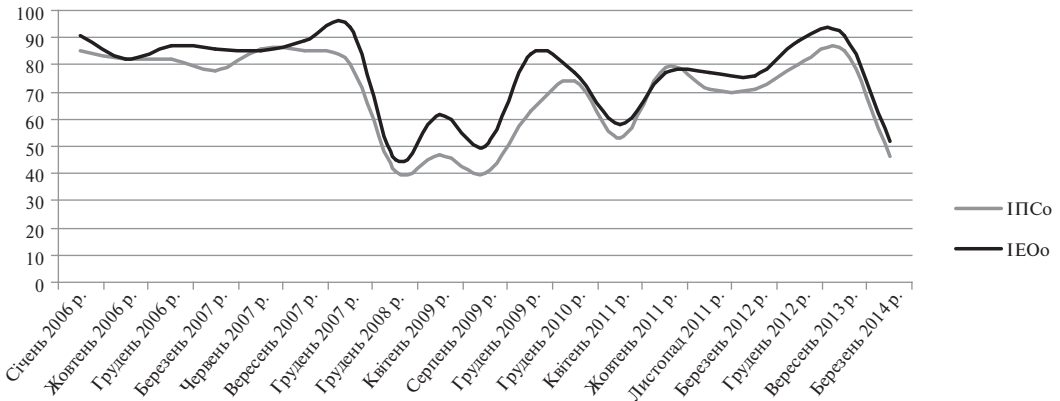
**Рис. 4.13. Динаміка індексів поточного особистого і суспільного матеріального становища впродовж 2005–2014 рр.**



Джерело: за даними моніторингу ЦСМ/УІСД імені О. Яременка за участю відділу моніторингових досліджень соціально-економічних трансформацій ДУ «Інститут економіки та прогнозування НАН України».

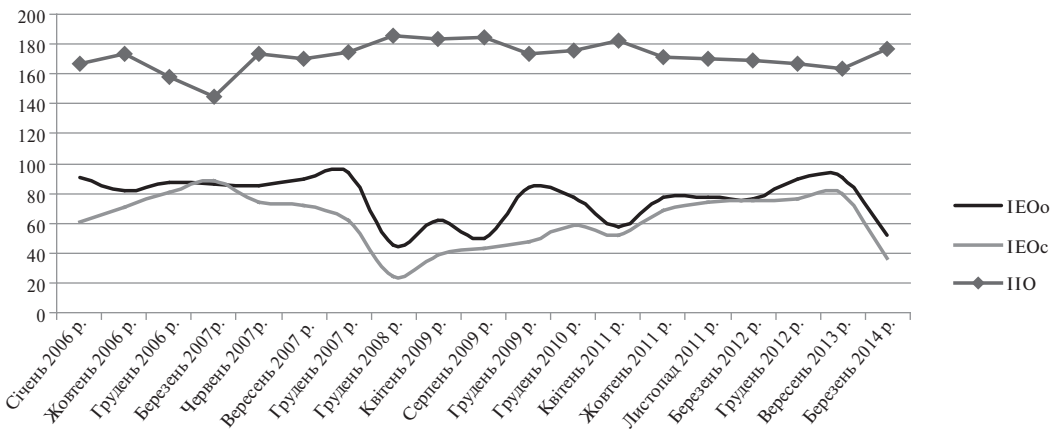
**Рис. 4.14. Розподіл інтегрального індексу поточного суспільного становища та індексу очікуваного розвитку економіки країни впродовж 2006–2014 рр.**





Джерело: за даними моніторингу ЦСМ/УІСД імені О. Яременка за участю відділу моніторингових досліджень соціально-економічних трансформацій ДУ «Інститут економіки та прогнозування НАН України».

Рис. 4.15. Розподіл індексів поточного особистого матеріального становища та очікуваних змін особистого матеріального становища впродовж 2006–2014 рр.



Джерело: за даними моніторингу ЦСМ/УІСД імені О. Яременка за участю відділу моніторингових досліджень соціально-економічних трансформацій ДУ «Інститут економіки та прогнозування НАН України».

Рис. 4.16. Динаміка індексів очікування змін особистого матеріального становища, очікування змін розвитку економіки країни, інфляційних очікувань впродовж 2006–2014 рр.

Балакирева О.Н., канд. социол. наук,  
Институт экономики и прогнозирования НАН Украины,  
Серета Ю.В., канд. социол. наук,  
Институт экономики и прогнозирования НАН Украины

ДИНАМИКА МАТЕРИАЛЬНОГО ПОЛОЖЕНИЯ И  
СОЦИАЛЬНО-ЭКОНОМИЧЕСКИХ ОЖИДАНИЙ НАСЕЛЕНИЯ: март 2014 г.

*По результатам мониторингового опроса представлены очередной срез самооценок населением Украины своего материального положения, ожиданий, социально-экономические индексы и прослежены их динамика за 2006–2013 гг., а также взаимосвязь с общественно-политическими ориентациями.*

*Ключевые слова: общественные настроения, самооценки материального положения, теневые доходы, социально-экономические ожидания, индексы социально-экономических оценок и ожиданий.*

Balakireva O.M., PhD (Sociology), Institute for Economics and Forecasting,  
Ukrainian National Academy of Sciences,  
Sereta Yu.V., PhD (Sociology), Institute for Economics and Forecasting,  
Ukrainian National Academy of Sciences

DYNAMICS OF POPULATION FINANCIAL STATUS AND SOCIO-ECONOMIC  
EXPECTATIONS: March 2014

*According to the results of the monitoring survey authors present latest snapshot of Ukrainian population self-evaluation of its financial status, expectations, socio-economic indices and their dynamics traced since 2006 until 2013, and the relationship of social and political orientations.*

*Keywords: social attitudes, self-evaluation of financial status, shadow profits, social economic expectations, indices of socio-economic assessments and expectations.*