

УДК 316.4:324

*Балакірєва О.М., канд. соціол. наук, Інститут економіки та прогнозування
НАН України,*

*Бондар Т.В., канд. соціол. наук, Український інститут соціальних досліджень
ім. О. Яременка,*

Дмитрук Д.А., канд. соціол. наук, Центр «Соціальний моніторинг»

ЕЛЕКТОРАЛЬНІ ОРІЄНТАЦІЇ ТА ПОВЕДІНКА ВИБОРЦІВ ПІД ЧАС ВИБОРІВ НАРОДНИХ ДЕПУТАТІВ УКРАЇНИ 26 ЖОВТНЯ 2014 Р.¹

Аналізується електоральна поведінка виборців на останніх виборах народних депутатів, електорат основних політичних сил у соціально-демографічному розрізі. Наведено порівняльний аналіз результатів екзит-полів, що проводилися в країні 26 жовтня 2014 р., з офіційними даними ЦВК.

Ключові слова: електоральні орієнтації, електоральна поведінка, екзит-пол.

Парламентські вибори 2014 р. мали ряд особливостей, зумовлених суспільно-політичною ситуацією, що визначали як порядок денний виборчої риторики, так і особливості мобілізаційного характеру формування політичного вибору населення та характер самої кампанії. Ключовою відмінністю стали строки передвиборчої кампанії – вона була дострокова і дуже коротка в організаційному плані. Відповідно, це позначилося на багатьох її характеристиках. Вибори відбулися за старою змішаною системою, оскільки Закон України «Про вибори народних депутатів України» не був змінений, хоча громадськість була готова не лише до зміни персонального складу попередньої Верховної Ради України, але й до виборів за новою виборчою системою: громадськість активно готували до цього, коаліція на цьому наполягала, про це говорив Президент у своїй передвиборчій програмі. Особливістю цієї виборчої кампанії стало і те, що вона відбувалася майже після виборів Президента України. Ще однією відмінністю кампанії 2014 р. від виборчої кампанії 2012 р. стало те, що, на думку більшості експертів, у голосуванні за партії (на відміну від виборів кандидатів по мажоритарних округах) не було вирішального впливу на вибори адміністративного ресурсу.

Короткий термін виборчої кампанії 2014 р. значною мірою інтенсифікував процеси мобілізації прихильників одних політичних партій та зниження підтримки інших. На цих виборах була рекордна кількість людей, що не визначилися, цей показник подекуди перевищував 2/3 від активного електорату, ще більш невизначеною громадська думка була щодо кандидатів-мажоритарників по деяких одномандатних округах. Саме це і визначило більшість швидкісних змін. Так, високий рейтинг Народного фронту проявився на останньому етапі передвиборчої боротьби, що саме і висунуло цю політичну силу на перше місце, призвело до відтоку та падіння показників підтримки Блоку Петра Порошенка. В останні передвиборні тижні ми мали змогу спостерігати зростання рейтингу Самопомочі й Опозиційного блоку та падіння підтримки Радикальної партії, ВО «Батьківщина» і «Свободи». Усі зафіксовані зміни мають свої об'єктивні причини, котрі неодмінно стануть цікавою частиною української політичної історії. Динаміка електоральних передвиборчих орієнтацій була представлена в щогорічному №1 [1, с. 119–147] та в даному номері журналу (див. с. 160–176).

¹ Стаття підготовлена на основі результатів екзит-полу (опитування у день виборів), проведеного у день виборів Верховної Ради України 26 жовтня 2014 р., а також передвиборчих загальнонаціональних опитувань щодо електоральних орієнтацій різних груп виборців.

У цій статті основний акцент зроблено на результатах опитування в день виборів, їх зіставлені з попередніми електоральними намірами. Емпірична база ґрунтується на результатах моніторингових опитувань населення України, що проводяться Центром «Соціальний моніторинг» і Українським інститутом соціальних досліджень ім. О. Яременка спільно з відділом моніторингових досліджень соціально-економічних трансформацій Інституту економіки та прогнозування НАН України², та результатах опитування виборців у день виборів, проведеного Центром «Соціальний моніторинг» та Українським інститутом соціальних досліджень імені О. Яременка на замовлення ТОВ «Національні інформаційні системи»: «Опитування виборців на виході з виборчих дільниць «Україна: парламентські вибори-2014»»³.

Традиційно метою проведення екзит-полів є опитування респондентів щодо їх голосування на виборах для подальшого аналізу вибору різних категорій та груп громадян, оперативне отримання інформації для оголошення орієнтовних результатів голосування безпосередньо в день виборів відразу після закриття виборчих дільниць. Цільову групу таких досліджень становлять виборці, які прийшли на виборчі дільниці та на момент опитування вже проголосували. Відповідно генеральну сукупність дослідження становлять виборці, які проголосували на виборчих дільницях, розташованих на території України, виключаючи спеціальні дільниці (лікарні, військові частини, в'язниці тощо), закордонний виборчий округ. У зв'язку із проведенням антитерористичної операції у Донецькій і Луганській областях робота інтерв'юерів у цьому регіоні була ускладнена, тому вибірка на виборчих дільницях, де проводилися інтерв'ю, була завищеною для збереження репрезентативності в разі виникнення непередбачуваних ситуацій впродовж дня виборів. Вибірка обрахована таким чином, щоб отримати репрезентативні дані як для України в цілому, так і для 6 регіонів зокрема (без урахування Автономної Республіки Крим). Запропонований дизайн вибірки забезпечує отримання незміщеного результату й рівних шансів бути опитаним кожному виборцеві.

У ході опитування застосовувалася методика «таємного голосування»: респонденту пропонувалася анкета, яку він мав заповнити власноруч (імітація процесу голосування). Респондент самостійно відмічав, за яку партію він проголосував та надавав свої соціально-демографічні характеристики (вік, стать, соціальний статус, національність, рівень освіти).

Досвід проведення екзит-полів парламентських виборів – 2012 [2] показав, що порівняно з прямим опитуванням (інтерв'юер сам ставить запитання респондентові) методика таємного опитування є більш прийнятною для виборця, оскільки при її застосуванні кількість відмов зменшується.

Рівень досяжності респондентів по окремих областях країни розподілився нерівномірно. Так, найактивніше виборці відповідали на запитання в Миколаївській (рівень досяжності – 97,8%), Рівненській (86,8%), Тернопільській (84,9%) і Чернівецькій (83,2%) областях. Найменший рівень досяжності був відмічений у Запорізькій (56,8%), Одеській (59,3%), Донецькій (64,5%) та Полтавській (65,2%) областях (табл. 1).

² Вибіркова сукупність кожного опитування моніторингу становить не менше 2000 респондентів, репрезентативна за основними соціально-демографічними ознаками щодо дорослого населення України. Останнє всеукраїнське опитування населення країни проведено з 5 по 15 грудня 2012 р. у 24 областях України, АР Крим та м. Києві. Усього опитано 2003 респондентів. Стандартні відхилення при достовірних 95 відсотках і співвідношенні змінних від 0,1:0,9 до 0,5:0,5 становлять 1,34–2,24 відсотка. Метод отримання інформації: індивідуальне інтерв'ю за місцем проживання респондента «віч-на-віч». Рівень досягнення респондентів – 50%.

³ Опитування проведене 26 жовтня 2014 р. Усього було опитано 26 975 виборців на 419 виборчих дільницях, що забезпечує високий рівень статистичної достовірності отриманих даних. Рівень досяжності респондентів – 73,4%, частка відмов становила 26,6%. Отримані дані є репрезентативними на національному рівні зі статистичною похибкою, яка не перевищує 2,2% для партій-лідерів і 1,44% для партій, які набрали менше 10% голосів виборців.

Таблиця 1

Рівень досяжності по областях, %

Територіально-адміністративні одиниці	Рівень досяжності	Територіально-адміністративні одиниці	Рівень досяжності
Вінницька область	79,9	Миколаївська область	97,8
Волинська область	80,6	Полтавська область	65,2
Дніпропетровська область	69,8	Рівненська область	86,8
Донецька область	64,5	Одеська область	59,3
Житомирська область	74,2	Сумська область	77,4
Закарпатська область	77,4	Тернопільська область	84,9
Запорізька область	56,8	Харківська область	72,8
Івано-Франківська область	76,5	Херсонська область	78,7
Київська область	74,7	Хмельницька область	80,1
м. Київ	72,4	Черкаська область	78,1
Кіровоградська область	73,1	Чернівецька область	83,2
Луганська область	67,6	Чернігівська область	72,0
Львівська область	77,9	Середній показник по областях	73,4

Якщо проаналізувати рівень досяжності респондентів у регіональному розрізі, то можна побачити, що найбільш активно виборці співпрацювали з інтерв'юерами на Заході та на Півдні України, а найменш активними були Схід і Донбас (табл. 2). Таке ставлення може бути пов'язано не лише із загальними настроями населення цих регіонів, а й із заляканістю виборців у зв'язку із загрозою насильства з боку прихильників сепаратизму. Люди не можуть бути впевнені у власній безпеці в майбутньому і тому стараються не висловлювати свої думки відкрито, побоюючись, що завтра ця інформація може бути використана проти них або ж членів їх сімей.

Таблиця 2

Рівень досяжності респондентів по регіонам, %

Регіони	Рівень досяжності
Захід України	81,1
Центр України	75,3
Північ України	74,6
Схід України	64,5
Донбас	66,1
Південь України	78,6
м. Київ	72,4

Серед усіх опитаних 26,6% осіб відмовилися від участі в опитуванні. Основними причинами відмов були небажання розмовляти взагалі (25,4% від тих, що відмовилися) та відсутність вільного часу (25,1%). При цьому необхідно відмітити, що загальний рівень довіри до соціологів залишається доволі високим. Так, прямо про недовіру до соціологічних служб заявили лише 3,5%. Ще частині респондентів (2,1%) кимось було рекомендовано не відповідати на запитання соціологів, а 11,5% бояться розголошення своїх відповідей (табл. 3).

Таблиця 3

Основні причини відмови респондентів від участі в опитуванні, %

Відмова респондента взагалі розмовляти	25,4
Немає вільного часу	25,1
Я голосував/ла, проте не бажаю відповідати, за кого конкретно я проголосував/ла	15,0
Боюся розголошення своїх відповідей	11,5
Не розумію, навіщо такі опитування	7,5
Я не вірю в чесність цих виборів	4,3
Не довіряю соціологам	3,5
Мені рекомендували не відповідати на запитання соціологів	2,1

Окрім високого рівня довіри до соціологів ці вибори також характеризуються сприятливим ставленням до інтерв'юєрів і їх роботи – як з боку працівників дільничних комісій та спостерігачів, так і з боку громадськості і правоохоронних органів. Так, найбільше сприяли роботі соціологам працівники виборчих дільниць (73,%) та самі респонденти (52,2%). Нейтральне ставлення до інтерв'юєрів найбільше спостерігається у представників органів влади (70,3%), працівників правоохоронних органів (60,5%) та спостерігачів (60,4%). Під час опитування найбільше перешкоджали окремі працівники виборчих дільниць (1%) і спостерігачі (0,8%). Окремо необхідно відмітити загальне позитивне ставлення представників правоохоронних органів – 39% сприяли роботі соціологів, а випадків перешкоджання їх діяльності відмічено не було взагалі (табл. 4).

Таблиця 4

Ставлення на виборчих дільницях до інтерв'юєрів, %

З боку:	Ставлення:	%
Працівників територіальної виборчої комісії (дільниці)	Надавали допомогу та сприяли роботі	73,7
	Нейтральне ставлення	25,3
	Заважали, перешкоджали роботі	1,0
Працівників правоохоронних органів	Надавали допомогу та сприяли роботі	39,0
	Нейтральне ставлення	60,5
	Заважали, перешкоджали роботі	0,5
Представників органів державної (місцевої) влади	Надавали допомогу та сприяли роботі	29,7
	Нейтральне ставлення	70,3
	Заважали, перешкоджали роботі	0,0
Спостерігачів від кандидатів	Надавали допомогу та сприяли роботі	38,9
	Нейтральне ставлення	60,4
	Заважали, перешкоджали роботі	0,8
Більшості респондентів	Надавали допомогу та сприяли роботі	47,5
	Нейтральне ставлення	52,2
	Заважали, перешкоджали роботі	0,3

У ході опитування також відзначався час, коли була заповнена анкета, що дозволяє визначити не лише години найбільшої електоральної активності, а й зіставити їх з іншими на- вавними даними.

Найбільша активність громадян у день парламентських виборів припадає на першу половину дня. До 12-ї години було опитано вже 54% респондентів. Після обіду активність виборців помітно знизилася. Так, з 14-ї до 16-ї години було опитано 29% респондентів, а з 17-ї до 20-ї – 7%. Аналізуючи вибіркочу сукупність опитаних за віком, можна дійти висновку, що серед виборців з підвищенням віку тенденція до голосування у першій половині дня стає більш вираженою. Так, найбільш рівномірно протягом усього дня виборів голосувала молодь від 18 до 29 років і навпаки – більшість респондентів старше 60 років воліли прийти на вибо- ри з 8-ї до 12-ї години (рис. 1).

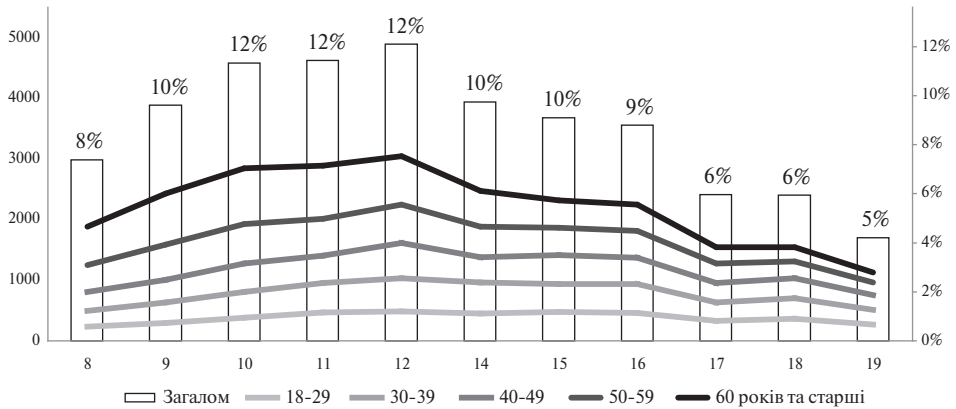


Рис. 1. Наповнення вибіркової сукупності по годинах опитування, % серед опитаних за віком

Характеристики за цією ознакою є значною мірою подібними як для респондентів об- ласних центрів і міст, так і сільської місцевості. Більша частина респондентів у всіх типах населених пунктів побажала прийти на виборчі дільниці до 12-ї години дня.

У першій половині дня найбільша електоральна активність громадян спостерігалася в період з 10-ї до 12-ї години. Також, помітно високою вона була в період з 14-ї до 16-ї години і потім поступово знижувалася, залишаючись стабільною в проміжку між 17-ю та 18-ю годи- ною вечора.

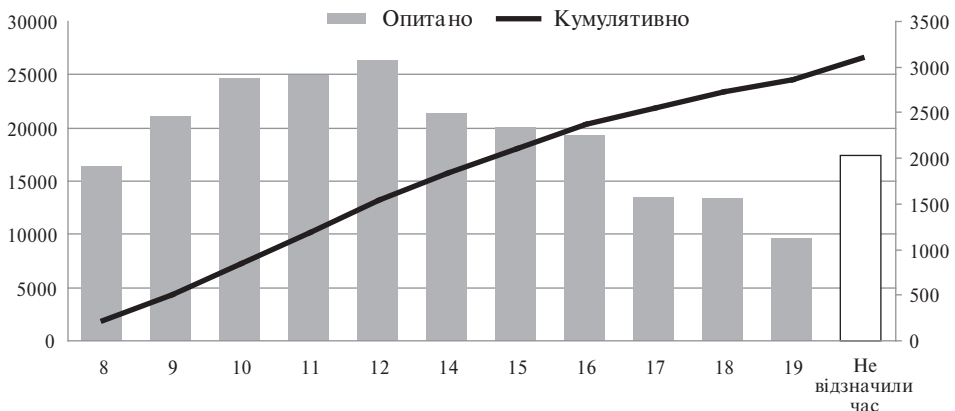


Рис. 2. Наповнення вибіркової сукупності по годинах опитування, серед усіх опитаних, осіб

Аналізуючи наповнення вибіркової сукупності по годинах опитування у різних типах населених пунктів, можна спостерігати певні закономірності:

- Жителі міст проявляють меншу електоральну активність у період відкриття виборчих дільниць, аніж мешканці сіл та обласних центрів.
- Мешканці обласних центрів менше голосують увечері, ближче до 19–20-ї години, ніж жителі інших типів населених пунктів.
- Електоральна активність громадян залишається стабільною у період з 10-ї до 12-ї, з 14-ї до 15-ї та з 17-ї до 18-ї години у всіх типах населених пунктів.

Порівняння результатів екзит-полу «Україна: парламентські вибори – 2014» з офіційними даними виборів (ЦВК) та результатами інших екзит-полів.

Характерним для всіх екзит-полів стало заниження рейтингу лідера перегонів «Народного фронту». Так, мінімальне відхилення від реального результату політичної сили становило 0,34%. І навпаки, всі соціологічні служби, результати роботи яких були проаналізовані, під час екзит-полів показали завищення рейтингу «Блоку Петра Порошенка», мінімальне відхилення результатів опитувань від кінцевих даних ЦВК становило – 0,33%, а максимальне – 2,48%.

Порівняльний аналіз даних екзит-полів, що проводилися під час дня виборів у Верховну Раду України, показав, що за сумою абсолютних відхилень найбільш наближеним до офіційних результатів виявився екзит-пол УІСД/ЦСМ. Водночас найбільш подібним до реального результату виборчих перегонів по окремих політичних силах виявилось опитування, яке проводилося R&B Group. Обидва соціологічні центри проводили опитування на приблизно однаковій (близько 400) кількості виборчих дільниць і змогли найбільш точно передбачити результати «Блоку Петра Порошенка», «Об'єднання «Самопоміч», Радикальної партії Олега Ляшка (R&B group) і «Опозиційного блоку» (УІСД/ЦСМ). Результат остаточного лідера парламентських перегонів «Народного фронту» (за партійними списками) з найбільшою точністю спрогнозувала група «Рейтинг». Вона також виявилась кращою у передбаченні підтримки громадянами «Батьківщини».

Щодо аутсайдерів парламентських виборів-2014, то їх остаточні результати були найбільш близькими до даних опитувань, проведених R&B Group (ВО «Свобода» та Комуністична партія України), УІСД/ЦСМ («Сильна Україна») та соціологічної служби «Студії «Савік Шустер» («Громадянська позиція»). Характерною особливістю для всіх екзит-полів стало визначення ними «прохідного» до парламенту відсотка ВО «Свобода» (подолання 5%-го бар'єру). Проте за остаточними результатами підрахунків ЦВК ця політична сила не пройшла до парламенту (рис. 3, табл. 5).

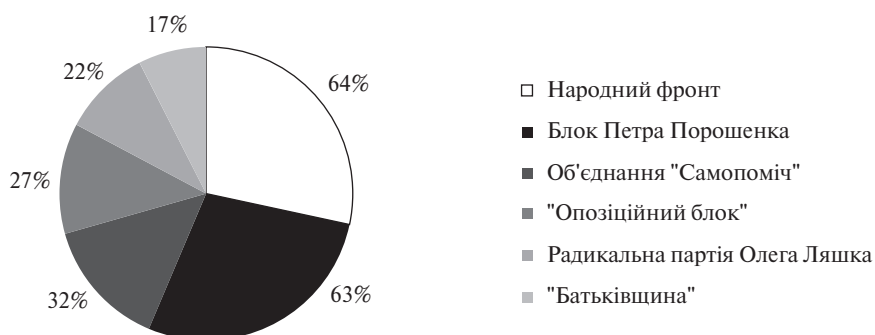


Рис. 3. Розподіл місць серед партій-переможців по багатомандатному округу (дані ЦВК)

Таблиця 5

Порівняння результатів екзит-полу «Україна: парламентські вибори – 2014» з офіційними даними ЦВК та результатами інших екзит-полів? %

	ЦВК	Фонд «Дем.Ініціативи», ім. Льва Кучерива, КМІС, Центр Разумкова	відхилення	«Рейтинг», «BalticSurveys» / TheGallupOrganization, IRI	відхилення	TNS	відхилення	R&B group	відхилення	УІСД/ЦСМ	відхилення	«Студія «Савік Шустер»	відхилення
«Народний фронт»	22,14	21,2	0,94	21,8	0,34	21,8	0,34	18,23	3,91	19,5	2,64	20,7	1,44
«Блок Петра Порошенка»	21,82	23,1	-1,28	22,2	-0,38	24,3	-2,48	22,15	-0,33	23	-1,18	23,2	-1,38
Об'єднання «Самопоміч»	10,97	13,4	-2,43	14,2	-3,23	12,5	-1,53	10,86	0,11	11,7	-0,73	13	-2,03
«Опозиційний блок»	9,43	7,6	1,83	7,8	1,63	6,6	2,83	11,12	-1,69	9,9	-0,47	8	1,43
Радикальна партія Олега Ляшка	7,44	6,4	1,04	6,4	1,04	7,1	0,34	7,32	0,12	6,6	0,84	6,8	0,64
ВО «Батьківщина»	5,68	5,5	0,18	5,6	0,08	6	-0,32	6,06	-0,38	5,5	0,18	5,5	0,18
<i>Сума абсолютних відхилень по 6 партіях</i>			7,7		6,7		7,84		6,54		6,04		7,1
ВО «Свобода»	4,71	6,3	-1,59	5,8	-1,09	6,3	-1,59	5,51	-0,8	5,8	-1,09	5,8	-1,09
<i>Сума абсолютних відхилень по 7 партіях</i>			9,29		7,79		9,43		7,34		7,13		8,19
Комуністична партія України	3,88	2,8	1,08	2,9	-0,98	2,6	1,28	4,05	-0,17	3,3	0,58	2,9	0,98
«Сильна Україна»	3,11	2,6	0,51	2,7	0,41	2,4	0,71	3,84	-0,73	3	0,11	2,8	0,31
«Громадянська позиція»	3,1	3,5	-0,4	3,2	-0,1	3	0,1	3,07	0,03	3,3	-0,2	3,1	0
<i>Сума абсолютних відхилень по 10 партіях</i>			11,28		9,28		11,52		8,27		8,02		9,48
Умовний рейтинг точності (найменший показник суми абсолютних відхилень)			5		3		6		2		1		4

Так, з отриманої таблиці можемо побачити, що найбільш точно екзит-поли передбачили розподіл місць для «Блоку Петра Порошенка», «Опозиційного блоку», Радикальної партії Олега Ляшка та «Батьківщини». Показники по них розходяться з даними ЦВК на 2–3 мандати. Утім, реальні результати Об'єднання «Самопоміч» виявилися дещо нижчими від прогнозованих (різниця із середнім значенням становить 4 мандати). Також необхідно відмітити фактор ВО «Свобода». У цілому, згідно з даними екзит-полів, «Свобода», перебуває приблизно

но на одному рівні з «Батьківщиною». Втім, як уже зазначалося вище, ця політична сила не пододала 5- відсоткового бар'єру і не змогла увійти до складу парламенту.

Явка на вибори

Особливістю проведення екзит-полів, на відміну від самого процесу голосування, є можливість скласти соціально-демографічний портрет виборця, спираючись на ті дані, які респонденти самостійно надали при заповненні анкет. Спираючись на дані, отримані у ході опитування, інформацію про кількість постійного населення та дані про явку виборців (ЦВК), можна розрахувати, які групи населення проявили найбільшу активність під час голосування і прийшли на дільниці.

Як і під час парламентських виборів 2014 р., найнижчу електоральну активність проявила молодь у віці від 18 до 29 років (34,25%), а найвищу – представники вікової групи від 50 до 59 років (49,11%) (див. табл. 6).

Таблиця 6

Моделювання показників явки по різних вікових групах на основі результату екзит-полу, даних про наявну кількість виборців (ЦВК)

Вікові групи	За даними екзит-полу (%)	Умовна (обрахована) кількість виборців (явка 52,99%, 15 963 543 виборців за даними ЦВК)	Умовна (обрахована) кількість постійного населення на 1 січня 2014 року (37 236 028 осіб за даними Держкомстату)	Обрахована за результатами екзит-полу явка (%)
18–29 років	16,8	2 681 875	7 829 355	34,25
30–39 років	17,6	2 809 583	6 890 792	40,77
40–49 років	17,7	2 825 547	6 131 333	46,08
50–59 років	20,4	3 256 562	6 631 256	49,11
60 років та більше	25,1	4 006 849	9 753 292	41,12

Динаміка електоральних симпатій

Порівнюючи результати екзит-полу, проведеного Центром «Соціальний моніторинг» та Українським інститутом соціальних досліджень імені О. Яременка на замовлення ТОВ «Національні інформаційні системи» у день виборів, із двома опитуваннями, які проводились протягом жовтня 2014 р. (з 4 по 10 та з 17 до 22) (табл. 7), можемо відстежити ряд тенденцій, характерних для останніх парламентських перегонів.

Сумарна підтримка партій, які входять до складу чинної коаліції, протягом місяця не змінювалася (68%, 69%, 67%), проте всередині коаліції протягом жовтня спостерігається значна зміна електоральних орієнтацій – одночасне підвищення рейтингів «Народного фронту» і Об'єднання «Самопоміч» на фоні зниження рівня підтримки «Блоку Петра Порошенка» і Радикальної партії Олега Ляшка. Водночас, рівень підтримки ВО «Батьківщина» стабільний, і ця політична сила залишається на межі подолання 5%-го бар'єру разом із ВО «Свобода».

Крім того, протягом останнього місяця стабільно зростала кількість бажаючих голосувати за «Опозиційний блок» (6,5%, 8,2%, 9,9%).

Значною мірою на точність опитувань впливала відсутність явного фаворита на виборах, загальна нестабільність політичної ситуації та бажання людей бачити нові обличчя у вищому законодавчому органі держави.

Точність передвиборчих опитувань рівня електоральної підтримки остаточних переможців «Народного фронту» та «Блоку Петра Порошенка» виявилась незначною. Утім, завдяки опитуванням вдалося чітко зафіксувати тенденції змін рейтингів цих політичних сил.

Таблиця 7

Динаміка електоральних вподобань виборців протягом жовтня 2014 р., %

Назва політичної сили	Дані опитування 4–10 жовтня	Дані опитування 17–22 жовтня	Дані екзит-полу у день виборів 26 жовтня	Остаточні дані ЦВК
Народний фронт	9,1	13,9	19,5	22,14
Блок Петра Порошенка	35,1	27,2	23,0	21,82
Об'єднання «Самопоміч»	5,5	7,2	11,7	10,97
Опозиційний блок	6,5	8,2	9,9	9,43
Радикальна партія Олега Ляшка	11,3	12,5	6,6	7,44
ВО «Батьківщина»	6,6	8,2	5,5	5,68
ВО «Свобода»	6,3	4,9	5,8	4,71

Такі тенденції можуть бути пояснені тим, що за тиждень до виборів значна кількість респондентів ще не визначилася із своїми електоральними вподобаннями. Так, по партіям нинішньої коаліції це 44,6% опитаних. Різка зміна вподобань для цієї частини громадян в останній тиждень є наслідком найвищої активності у передвиборчій агітації політичними партіями та блоками. З огляду на список можливих партій-реципієнтів зміна рівня електоральної підтримки видається цілком логічною: «Народний фронт», який постійно нарощував кількість прихильників упродовж останнього місяця, разом із «Самопоміччю» отримали частину голосів електорату Блоку Петра Порошенка та Радикальної партії. Окремо необхідно відмітити, що на фоні відсутності значної впевненості у голосуванні виборців за окремі партії практично відсутні «коливання» електорату між нинішньою коаліцією та Опозиційним блоком (табл. 8).

Таблиця 8

Рівень «впевненості» виборців у голосуванні за основні політичні сили

Назва політичної сили	Кількість упевнених, що будуть голосувати за неї (%)	Можливі партії-реципієнти (від найбільшої до найменшої)
Народний фронт	53	Блок Петра Порошенка, Самопоміч
Блок Петра Порошенка	53	Народний фронт, Самопоміч
Об'єднання «Самопоміч»	63	Блок Петра Порошенка, Народний фронт
Опозиційний блок	60	Сильна Україна, КПУ
Радикальна партія Олега Ляшка	51	Народний фронт, Блок Петра Порошенка
ВО «Батьківщина»	43	Народний фронт, Блок Петра Порошенка
ВО «Свобода»	50	Блок Петра Порошенка, Народний фронт

Електорат основних партій за ознакою статі

Проводячи аналіз електорату політичних сил, що брали участь у парламентських виборах 2014 р., за даними екзит-полу, можна зробити ряд висновків щодо політичних уподобань окремих соціально-демографічних страт населення.

Так, серед усіх опитаних жінки становлять дещо більшу частину – 53,9% проти 46,1% чоловіків. До того ж, жінки становлять більшість серед голосуючих за партії – лідери парламентських перегонів (60,5% – «Народний фронт», 53,8% – «Блок Петра Порошенка», 52,1% – «Самопоміч», 56,6% – «Батьківщина»). У той же час жінки становлять більшість серед елек-

торату Опозиційного блоку (59,1%), Сильної України (54%). Таке співвідношення можна пояснити в цілому більш миролюбним настроєм жіночої частини виборців і схильністю до голосування за помірковані політичні сили.

У той же час, зворотна тенденція характерна для чоловічої половини виборців. Вони переважають у структурі електорату ВО «Свобода» (54,8%), КПУ (51,9%), «Громадянської позиції» (53,9%), «Правого сектору» (59,7%). Чоловіки більше орієнтуються на радикальні політичні сили, які будують свої передвиборчі програми на плані рішучих дій щодо економіки, соціальної сфери і, що характерно саме для парламентських виборів-2014, щодо воєнних дій та армії. Усі партії, за які голосували переважно чоловіки, за винятком КПУ, так чи інакше пов'язували свою передвиборчу риторіку з необхідністю продовження активної фази антитерористичної операції на Донбасі та вирішення проблеми сепаратизму воєнним шляхом. Це цілком відповідає більш войовничій природі чоловічої половини населення, і такі заклики безумовно знайшли свій відгук, що й підтверджується даними опитування.

Щодо КПУ, то тут статевий розподіл електорату не є настільки суттєвим, як віковий. До того ж, необхідно відмітити, що у віковій структурі голосуючих за цю політичну силу 53% становлять громадяни старші 60 років. Такі дані можна пов'язати з ностальгічними настроями старшого покоління, які характерні у рівній мірі для чоловіків і жінок. Подібний розподіл (50,5% чоловіків і 49,5% жінок) спостерігається й у Радикальній партії Олега Ляшка. Утім тут можна відмітити вплив харизматичності лідера партії, який знаходить однаковий відгук і в чоловіків, і в жінок (рис. 4).

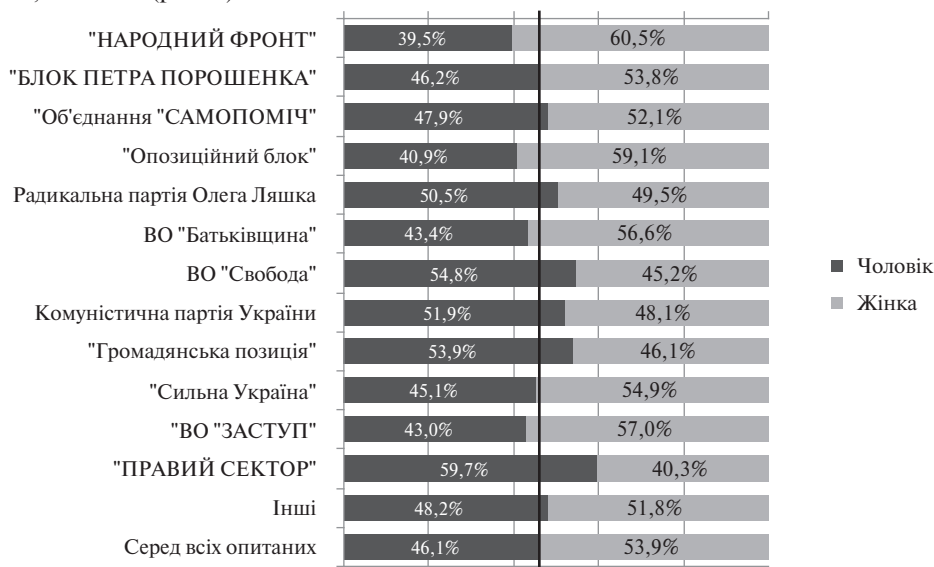


Рис. 4. Розподіл електорату партій, що отримали підтримку більш ніж 2 відсотків виборців, за ознакою статі

Електорат основних партій за віковими групами

Для молоді характерним є сприйняття більш простих форм політичних закликів, аніж складних передвиборчих ініціатив. Саме тому значна її частина виявила прихильність до радикальних політичних сил – Правого сектору (32% від опитаних) та Радикальної партії (22%). Цікаво, що за останню також активно голосували люди старше 60 років (28% від опитаних). Таке пояснюється персональною харизматичністю лідера партії Олега Ляшка, яка є привабливою для старшого покоління, і радикальними ідеями, які традиційно до вподоби

молоді. Винятком тут можна вважати Об'єднання «Самопоміч», у структурі електорату якого також значну частину (24%) складають особи від 18 до 29 років. Це можна пояснити тим, що ця політична сила своєю діяльністю і політичною платформою відображає настрої молодшої інтелігенції, позиціонуючи себе як нову «свіжу хвилю політиків», яка є очікуваною і бажаною в українському суспільстві в цілому, серед молоді зокрема. На це вказує також те, що серед електорату Об'єднання «Самопоміч» значною мірою переважають люди з повною вищою освітою.

Запит на нових політиків серед молоді також відобразився в голосуванні за маловідомі політичні сили, які не вели широкої передвиборчої кампанії. Так, серед їх електорату частка виборців від 18 до 29 років становить 27%. Такі результати можуть бути пов'язані не лише із голосуванням за нові політичні ідеї і сили, а й з контрголосуванням, яке спирається на розчарування молоді в політиці після Революції гідності. Небажання голосувати за партії, які не здійснюють реформи, не проводять чіткого політичного курсу, поєднується з постреволюційною хвилею громадянської свідомості і набуває вияву в контрголосуванні.

Старше покоління відтворює інші електоральні тенденції. Значна частка осіб у віці понад 60 років проголосувала за Комуністичну партію України та Опозиційний блок. Це можна пояснити як ностальгічними настроями у людей похилого віку, так і впливом агітаційної кампанії Опозиційного блоку, яка значною мірою була спрямована на соціальну сферу, важливу для цієї частини виборців. Також, спостерігається схильність людей похилого віку голосувати за партії-лідери (25% у «Народного фронту» і 26% у «Блоку Петра Порошенка») і інші відомі політичні сили. Прагнення стабільності, яке все більше проявляється в людей з віком, також відобразилося в результатах опитування – загальна тенденція вказує, що із підвищенням віку респондентів також збільшується їх прихильність до відомих політичних сил, а молодь, навпаки, готова голосувати за нових політиків. Громадяни у віці від 50 до 59 років у більшості голосували за відомі політичні сили, ця частина електорату рівномірно розподілилася між усіма учасниками передвиборчої кампанії. Окремо необхідно відмітити активне голосування даної категорії населення за ВО «Заступ» та найменшу, порівняно з іншими віковими групами, схильність обирати маловідомі партії (15% з тих, хто голосував за «Інші») (рис. 5).

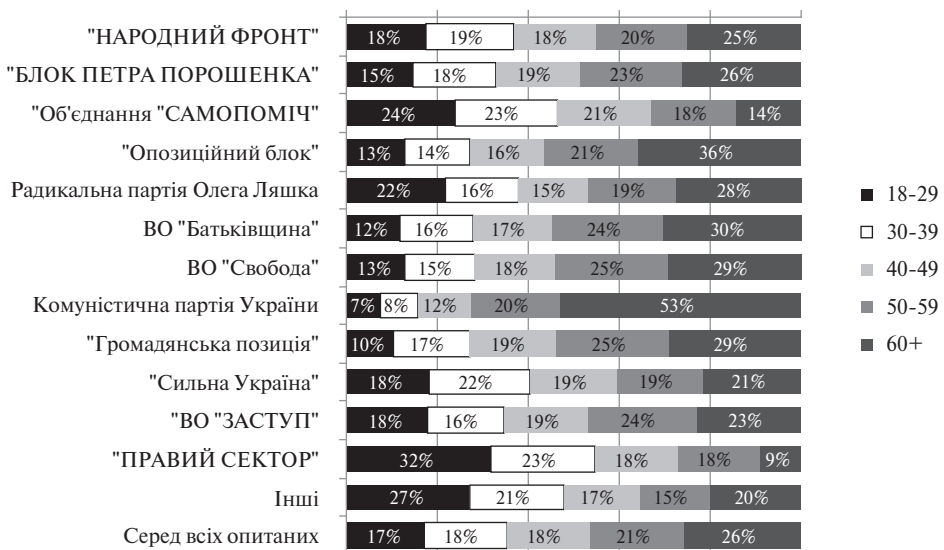


Рис. 5. Розподіл електорату основних партій за віком респондентів

Електорат основних партій за рівнем освіти

Серед опитаних частка осіб із повною вищою освітою є найбільшою – 39%. Також, значна частка опитаних має повну середню освіту (31%). Загалом, освітній рівень опитаних відповідає загальному співвідношенню рівня освіти серед українського суспільства в цілому і є репрезентативним для всього електорату. Цікавим фактом є те, що люди із вищою освітою становлять більшість серед голосуючих за партії більш радикального спрямування. Так, у структурі виборців ВО «Свобода» їх 44%, «Правого сектору» – 49%, а «Громадянської позиції» – 48%. Це вказує на те, що освічені громадяни прагнуть змін у політичній системі і вважають, що зміни ці необхідно творити з позицій правочентристського ідеологічного спрямування. На це також вказує активне голосування респондентів із вищою освітою за Об'єднання «Самопоміч», яке хоч і не є радикальною політичною партією, проте презентує себе як нова сила в парламенті. У той же час спостерігається стабільне голосування цієї категорії громадян за партії і блоки нинішньої коаліції («Народний фронт» – 36%, «Блок Петра Порошенка» – 39%, ВО «Батьківщина» – 37%) за винятком Радикальної партії Олега Ляшка (21%). Суто лідерська партія, голова якої позиціонує себе як людину із народу і активно використовує терміни, характерні для сільських жителів і робітничого люду, менш привернув увагу освічених громадян, і навпаки, отримав значну підтримку людей із повною середньою (42%) освітою.

Респонденти із середньою освітою загалом відтворюють тенденції, характерні рівною мірою і для громадян із вищою освітою, проте більше у своєму виборі спираються на відомі партії з більш поміркованими політичними поглядами. Активне голосування цієї категорії виборців за ВО «Заступ» (36% від опитаних) можна пояснити політичною платформою цієї політичної сили, яка спирається переважно на селянство – у більшості своїй людей без вищої освіти.

Також, респонденти із вищою освітою активно голосували за Опозиційний блок і Комуністичну партію України (35% і 33% відповідно). Таке волевиявлення можна пояснити не лише віковими характеристиками, а й проросійською ціннісною орієнтацією – необхідно відмітити, що більшість голосуючих за ці політичні сили проживають на Сході країни, Півдні та на Донбасі і є сталим електоратом як для КПУ, так і для Опозиційного блоку, що безумовно є осучасненим втіленням Партії регіонів (рис. 6).

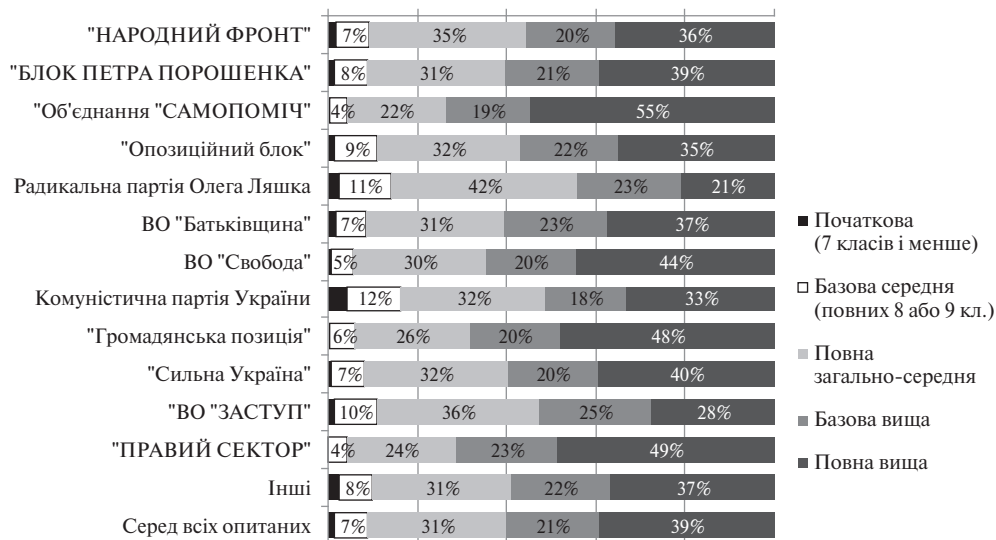


Рис. 6. Розподіл електорату основних партій за рівнем освіти

Щодо громадян із базовою вищою освітою, то вони більш-менш рівномірно розподілились як серед фаворитів кампанії, так і серед аутсайдерів виборчих перегонів. Респонденти з базовою середньою освітою більше схильні до вибору відомих політичних сил та партій проросійського спрямування, а також Радикальної партії Олега Ляшка, заклики якої є зрозумілими і прийнятними для цієї частини населення.

Електорат основних партій за соціальним статусом

Аналізуючи розподіл електорату основних політичних сил, можна побачити, що значну частину його становлять працюючі люди, їх частка загалом складає 53% від усіх опитаних. Також значну частину – 28% складають пенсіонери. Працюючі виборці загалом рівномірно голосували за всі політичні сили, середнє значення голосування за представників нинішньої коаліції серед працюючих складає 54% від усіх опитаних. Також значна частина (45% від прихильників загалом) голосувала за Опозиційний блок. У цілому, розподіл голосів працюючого населення відповідає іншим електоральним тенденціям, що були наведені вище. Лише в структурі електорату КПУ їх частка є найменшою – 31%, проте спостерігається значне голосування за цю політичну силу пенсіонерів (54%). Це відповідає стійким асоціаціям людей похилого віку, які пов'язують комуністичний режим із гарантіями соціального захисту, і навпаки, цей політичний устрій у працюючих людей пов'язується із низькими заробітними платами і відсутністю можливостей для значного кар'єрного росту.

Голоси студентства рівномірно розподілилися серед усіх політичних сил, проте найбільшу підтримку отримали радикальні партії з харизматичними лідерами і простою передвиборчої риторикою – Радикальна партія Олега Ляшка і «Правий сектор» (рис. 7).

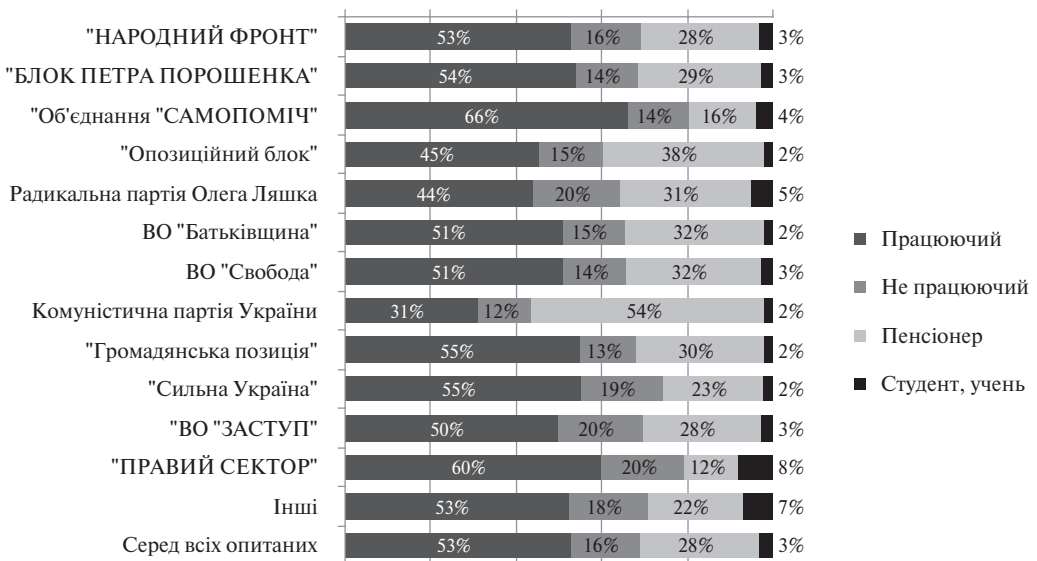


Рис. 7. Розподіл електорату основних партій залежно від соціального статусу

Електорат основних партій за самовіднесенням до певної національності

Серед голосуючих абсолютна більшість характеризує себе як українці за національністю (93% серед усіх опитаних). Другими за кількістю є росіяни (5%). Незважаючи на рівномірний розподіл голосуючих українців і росіян серед усіх політичних сил, необхідно відмітити тенденцію меншого голосування українців і більшого голосування росіян за Опозиційний

блок, КПУ і «Сильну Україну». Такі показники характеризують зовнішньополітичні вектори для даних політичних сил. Як відомо, Опозиційний блок і Комуністична партія України більше схильються до проросійської політики, а лідер Сильної України С. Тігіпко, у свою чергу, у свідомості громадян сформував образ «нової проросійської політичної сили», яка також отримала підтримку росіян саме через свої зовнішньополітичні орієнтири (рис. 8).

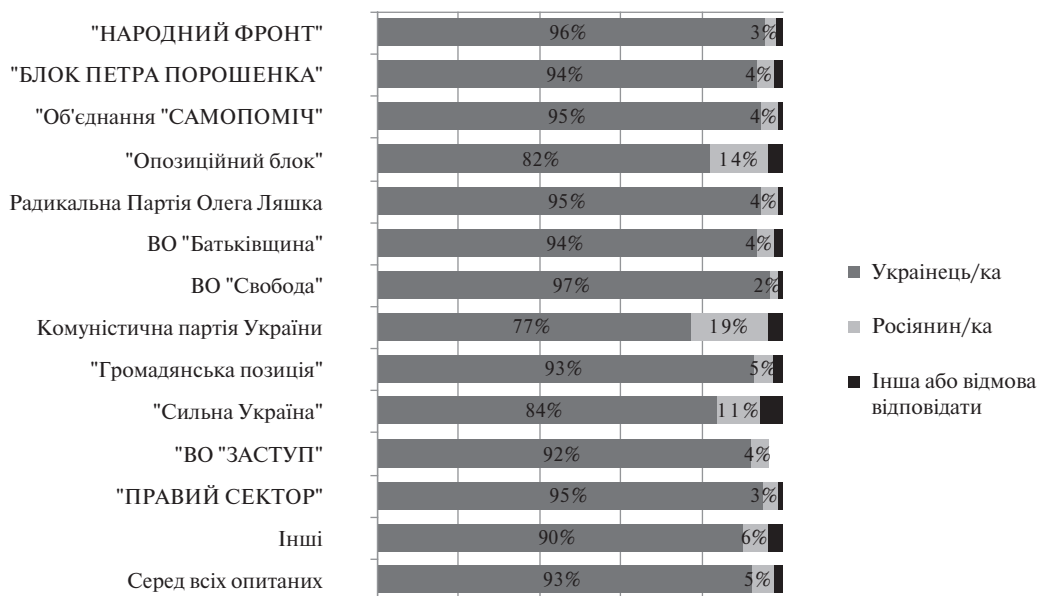


Рис. 8. Розподіл електорату партій, які отримали підтримку більш ніж 2% виборців, за ознакою «національність»

Електорат основних партій у розрізі різних типів поселення

У структурі голосування за регіональним розподілом можна спостерігати такі тенденції: проросійські політичні сили (Опозиційний блок, Комуністична партія України, «Сильна Україна») отримують найбільшу кількість голосів на Сході України та на Донбасі, де проживає більшість традиційного електорату цих партій. Провідні політичні сили нового парламенту («Народний фронт», Об'єднання «Самопоміч», «Блок Петра Порошенка») були підтримані населенням Західної України, переважно через декларування проєвропейського курсу цих партій. Водночас інші представники діючої коаліції – «Батьківщина» та Радикальна партія Олега Ляшка були підтримані на Півночі і в Центрі України (табл. 9).

Розподіл рівня електоральної підтримки в розрізі типів населених пунктів демонструє наявність більшої підтримки «Блоку Петра Порошенка» в сільській місцевості, де партія передусім конкурує із Народним фронтом. Значна перевага останнього помітна серед населення, що проживає в містах з населенням від 50 до 100 тис. Найвищий рівень підтримки у великих містах зафіксований в Опозиційного блоку, натомість в обласних центрах найбільший електорат «Самопоміч» (табл. 10).

Слід ще раз наголосити, що дані опитування в день виборів «на виході» (екзит-полу) дійсно дають можливість швидко побачити та публічно обговорити попередні результати виборів. Разом з тим роль екзит-полів як технології контролю не треба перебільшувати.

Роль екзит-полу у виборчому процесі не обмежується тим, що суспільство оперативно має орієнтовні результати волевиявлення виборців. Дані, отримані під час екзит-полів, дають унікальну аналітичну інформацію щодо електоральної поведінки різних груп населення, дозволяють проаналізувати, як формується «потік» голосування в день виборів, особливості реального електорату окремих політичних сил.

Таблиця 9

Рівень підтримки політичних сил у регіональному розрізі, %

	Регіони							Україна
	Захід	Центр	Північ	Схід	Донбас	Південь	Київ	
Радикальна партія Олега Ляшка	5,43	8,88	9,47	6,61	4,52	5,26	4,18	6,6
Солідарність жінок України	0,3	0,74	0,84	0,94	1,26	0,74	0,18	0,6
Інтернет-партія України	0,22	0,11	0,21	0,89	0,52	1,03	0,54	0,5
Опозиційний блок	0,99	2,89	2,22	21,29	35,58	13,48	2,45	9,9
«Народний фронт»	30	21,41	22,24	11,21	8,38	14,51	14,95	19,5
«5.10»	0,24	0,65	0,48	1,02	0,44	0,58	1,15	0,6
ВО «ЗАСТУП»	1,6	2,38	2,85	2,55	0,3	2,26	0,76	1,9
«Відродження»	0,12	0,13	0,12	0,34	0	0,16	0	0,2
«Нова політика»	0,06	0,18	0,12	0,19	0,07	0,25	0,04	0,1
«Єдина Країна»	0,18	0,34	0,21	0,22	0,22	0,25	0,43	0,3
«Сила Людей»	0,21	0,07	0,21	0,17	0,07	0,21	0,07	0,2
ВО «Свобода»	6,99	6,05	6,82	3,37	2,82	3,29	10,01	5,8
Національна Демократична партія України	0,06	0,18	0,09	0,12	0,52	0,29	0,29	0,2
Комуністична партія України	0,36	2,31	1,32	6,2	8,08	7,11	2,52	3,3
Об'єднання «Самопоміч»	16,21	10,76	12,89	9,69	5,19	10,28	19,49	11,7
ВО «Україна – Єдина Країна»	0,09	0,34	0,12	0,31	0,37	0,37	1,08	0,3
«Правий сектор»	3,32	2,56	2,13	2,08	1,85	2,14	3,39	2,5
«Україна майбутнього»	0,07	0,18	0,15	0,12	0,22	0,16	0,11	0,1
Ліберальна партія України	0,01	0	0,06	0,03	0	0,12	0,14	0,0
Партія Зелених України	0,19	0,2	0,36	0,37	0,59	0,33	0,11	0,3
Українська партія «Зелена планета»	0,1	0,45	0,12	0,54	0,15	0,37	0,18	0,3
«Блок Петра Порошенка»	22,95	28	25,51	18,84	17,57	22,11	23,78	23,0
«Сила і Честь»	0,03	0,16	0,12	0,34	0,07	0,04	0,04	0,1
Конгрес Українських Націоналістів	0,13	0,16	0,12	0,05	0,15	0	0,36	0,1
Партія Сергія Тігіпка «Сильна Україна»	1,47	1,82	1,92	4,51	6,6	7,27	1,98	3,0
ВО «Батьківщина»	4,66	5,85	6,55	4,56	2,59	4,23	6,74	5,5
«Громадянська позиція»	3,86	2,94	2,64	3,13	1,78	2,63	4,79	3,3
«Блок лівих сил України»	0,09	0,2	0,06	0,09	0	0,33	0,18	0,1
Громадянський рух України	0,07	0,07	0,03	0,22	0,07	0,21	0,07	0,1

Таблиця 10

Рівень підтримки політичних сил, за типом населеного пункту, %

	Обласний центр	Місто від 100 до 999 тис.	Місто від 50 до 99 тис.	Місто від 20 до 49 тис.	Місто менше 20 тис.	СМТ	Село
«Блок Петра Порошенка»	22,1	19,1	19,6	24,7	24,4	26,2	24,4
«НАРОДНИЙ ФРОНТ»	17,4	12,8	24,7	20,0	25,9	18,1	21,5
Об'єднання «САМОПОМІЧ»	16,8	10,3	16,3	12,2	12,2	9,0	9,2
«Опозиційний блок»	8,6	24,4	6,5	8,7	5,4	11,1	5,9
Радикальна партія Олега Ляшка	4,6	6,1	5,1	7,1	6,7	7,1	10,0
ВО «Свобода»	6,8	3,6	7,5	6,4	5,6	4,1	5,1
ВО «Батьківщина»	5,2	4,0	4,5	5,9	5,3	5,7	5,0
«Громадянська позиція»	4,1	2,6	3,2	3,8	2,6	2,7	2,9
Комуністична партія України	3,2	5,3	3,2	2,5	1,9	3,7	2,8
Партія Сергія Тігіпка «Сильна Україна»	2,7	3,9	2,6	2,3	2,0	3,7	3,5
«ПРАВИЙ СЕКТОР»	3,6	2,4	3,0	2,4	2,5	1,3	1,8
«ВО «ЗАСТУП»	0,9	1,7	0,9	1,7	2,4	3,4	3,4

Під час останніх виборів народних депутатів в Україні проведено кілька екзит-полів національного рівня та низка екзит-полів на рівні окремих мажоритарних округів. Ми знову, як і після проведення попереднього екзит-полу, наголошуємо на доцільності і користності об'єднання наявних масивів даних не лише для порівняльного аналізу, а для більш глибокого аналізу реальної електоральної поведінки українців. У методичному плані доцільним є проведення наукової дискусії стосовно розбіжностей результатів при застосуванні різних методів збору даних під час екзит-полу.

На сьогодні дослідження електорального простору в Україні накопичили багато емпіричного матеріалу, але бракує теоретико-методологічного осмислення електорального простору, порівняння даних, отриманих різними соціологічними компаніями, не на рівні зіставлення рейтингів, а з метою пошуку чинників, які впливають на наявні відмінності [3]. Вельми актуальним є вивчення фактора «неправдивих відповідей» респондентів, які схильні до надання соціально-схвальних або соціально-очікуваних відповідей на запитання: «За яку політичну партію Ви проголосуєте?» [4; 5; 6;].

Проведення екзит-полів також стикається з низкою проблем технічного характеру, зокрема забезпечення випадкового відбору виборчих дільниць, відмова потенційних респондентів від участі, необхідність перерви в роботі інтерв'юєрів, дотримання визначеного «кроку відбору» (особливо на дільницях з великою кількістю виборців та в години високої інтенсивності потоку виборців). Як уже зазначалося, великим питанням залишається нещирість у відповідях, надання соціально-очікуваних відповідей, з врахуванням загального політичного поля в тій місцевості, де знаходиться дільниця, внаслідок чого дослідники отримують завищені показники провладних політичних сил в тих регіонах, районах, де вони мають переважну підтримку [7; 8; 9].

За результатами виборів народних депутатів України по партійних списках 2014 р. можна зробити низку висновків. Нижча явка виборців на дільниці попри прогнози та високі

вербальні наміри під час передвиборчих опитувань свідчать про «кризу довіри» в українському суспільстві. Коротка передвиборча кампанія призвела до того, що переважна більшість виборців приймала рішення про голосування за політичні партії в останній тиждень або визначалася на виборчих дільницях. Наявність шести політичних сил у парламенті, чотири з яких нові, свідчить про те, що для України формування та структурування політичного поля залишається актуальною темою. Ця актуальність посилюється збереженням змішаної системи виборів депутатів, яка означає незрілість політичних сил, а в наслідках має послаблення «керованості» парламенту. Наявна структура парламенту також означає, що парламент буде «динамічним», рухливим, неспокійним...

Список використаних джерел

1. Балакірева О.М. Суспільно-політичні настрої населення України: оцінки поточної ситуації, рівень довіри, електоральні орієнтації та показники громадської активності: березень 2014 р. / О.М. Балакірева, Д.А. Дмитрук // Укр. соціум. — 2014. — № 1. — С. 119–147.
2. Балакірева О.М. Електоральні орієнтації та поведінка виборців під час виборів народних депутатів України 28 жовтня 2012 року / О.М. Балакірева, Т.В. Бондар, Д.А. Дмитрук // Укр. соціум. — 2012. — № 4. — С. 213–238.
3. Ахременко А.С. Электоральное пространство: теоретико-методологические проблемы : дис. ... д-ра полит. наук : 23.00.01 [Электронный ресурс] / А.С. Ахременко. — М., 2009. — 430 с. — Режим доступа : disserCat <http://www.dissercat.com/content/elektoralnoe-prostranstvo-teoretiko-metodologicheskie-problemy#ixzz2H5jO4NEC>
4. Калинин К. Как исследовать электоральные фальсификации? [Электронный ресурс] / К. Калинин // ТрВ «Выборы» — 2012. — № 99. — 13 марта. — С. 6–7. — Режим доступа : <http://trv-science.ru/2012/03/13/kak-issledovat-ehlektoralnye-falsifikacii/>
5. Электоральные социологические исследования / под ред. Д.Г. Ротмана. — Кемерово : Кузбассвузиздат, 2002.
6. Потоцька С. Перший «екзит-пол» в Україні: методика і основні принципи організації опитування / С. Потоцька, М. Чурилов // Загальнонаціональні опитування exit poll. — К. : Заповіт, 2003. — С. 18–27.
7. Винославская С. Exit poll: методика исследования в оперативном режиме / С. Винославская, Н. Чурилов // Социология: теория, методы, маркетинг. — 2008. — № 1. — С. 189–196.
8. Ротман Д.Г. Электоральные исследования: сущность и технология / Д.Г. Ротман // Социологические исследования. — 1998. — № 9. — С. 63–68.
9. Паніотто В. Організація, методика й технологія опитування / В. Паніотто, Н. Харченко // Національний екзит-пол : позачергові парламентські вибори '2007. — К. : Центр «Демократичні ініціативи», 2007. — С. 18–48.

References

1. Balakireva O.M., Dmytruk D.A. *Suspil'no-politychni nastroi naseleण्या Ukrainy: otsinky potochnoi sytuatsii, riven' doviry, elektoral'ni orientatsii ta pokaznyky gromads'koi aktyvnosti: berezen' 2014 r.* [The population of Ukraine: assessment of current situation, the level of trust, electoral orientations and social activity: March of 2014]. *Ukrains'kyi sotsium* — Ukrainian society, 2014, No. 1, pp. 119–147 [in Ukrainian]
2. Balakireva O.M., Bondar T.V., Dmytruk D.A. *Elektoral'ni orientatsii ta povedinka vybortsiv pid chas vyboriv narodnykh deputativ Ukrainy 28 zhovtynya 2012 roku* [Electoral orientations and voters' behavior during the elections of people's deputies of Ukraine, October 28, 2012] *Ukrains'kyi sotsium* — Ukrainian society, 2012, No. 4, pp. 213–238 [in Ukrainian]

3. Akhremenko A.S. *Elektoral'noe prostranstvo: teoretiko-metodologicheskie problemy: dis. ... d-ra polit. nauk: 23.00.01* [Electoral space: theoretical and methodological problems: dis. ... Dr. polit. sciences: 23.00. 01]. Moscow, 2009, 430 p., available at: <http://www.dissercat.com/content/elektoralnoe-prostranstvo-teoretiko-metodologicheskie-problemy#ixzz2H5jO4NEC> [in Ukrainian]
4. Kalinin K. *Kak issledovat' elektoral'nye fal'sifikatsii?* [How to investigate electoral fraud?]. TrV «Vybory», 2012, No. 99, 13 of March, pp. 6–7, available at: <http://trv-science.ru/2012/03/13/kak-issledovat-ehlektoralnye-falsifikacii/> [in Russian]
5. *Elektoral'nye sotsiologicheskie issledovaniya, pod red. D. G. Rotmana* [Electoral sociological research, ed. by D. G. Rothman]. Kemerovo, Kuzbassvuzizdat, 2002 [in Russian]
6. Potots'ka S., Churilov M. *Pershyi «ekzyt-pol» v Ukraini: metodyka i osnovni pryntsypy organizatsii opytuvannya. Zagal'nonatsional'ni opytuvannya exit poll* [The first exit poll in Ukraine: the methodology and the basic principles of organization of the survey. A nationwide survey exit poll]. Kyiv, Zapovit, 2003, pp. 18–27 [in Ukrainian]
7. Vinoslavskaya S., Churilov N. *Exit poll: metodyka issledovaniya v operativnom rezhyme* [Exit poll: research method for real-time study]. Sotsiologiya: teoriya, metody, marketing – Sociology: theory, methods, marketing, 2008, No. 1, pp. 189–196 [in Russian]
8. Rotman D.G. *Elektoral'nye issledovaniya: sushchnost' i tekhnologiya* [Electoral research: nature and technology] Sotsiologicheskie issledovaniya – Sociological Studies, 1998, No. 9, pp. 63–68 [in Russian]
9. Paniotto V., Kharchenko N. *Organizatsiya, metodyka i tekhnologiya opytuvannya* [The organization, methodology and technology of the survey] Natsional'nyi ekzyt-pol: pozachergovi parlaments'ki vybory '2007. Kyiv, Tsentr «Demokratychni initsiatyvy», 2007, pp. 18–48 [in Ukrainian]

Отримано 18.12.14

прогнозирования НАН Украины», председатель правления ОО «Украинский институт социальных исследований имени А. Яременко»,
 Бондарь Т.В., канд. социол. наук, директор ОО «Украинский институт социальных исследований им. А. Яременко»,
 Дмитрук Д.А., канд. социол. наук, научный сотрудник отдела мониторинговых исследований социально-экономических трансформаций ГУ «Институт экономики и прогнозирования НАН Украины», директор Центра «Социальный мониторинг» (Киев)

ЭЛЕКТОРАЛЬНЫЕ ОРИЕНТАЦИИ И ПОВЕДЕНИЕ ИЗБИРАТЕЛЕЙ ВО ВРЕМЯ ВЫБОРОВ НАРОДНЫХ ДЕПУТАТОВ УКРАИНЫ 26 ОКТЯБРЯ 2014 Г.

Анализируется электоральное поведение избирателей на последних выборах народных депутатов, электорат основных политических сил в социально-демографическом разрезе. Представлен сравнительный анализ результатов экзит-полов, проведенных в стране 26 октября 2014 г., с официальными данными ЦВК.

Ключевые слова: электоральные ориентации, электоральное поведение, экзит-пол.

Balakireva O.M., PhD. (Sociology), head of department for monitoring research of social and economic transformation, Institute for Economics and Forecasting, Ukrainian National Academy of Sciences, Chairman of the board NGO «Ukrainian institute for Social Research after Olexander Yaremenko»

Bondar T.V. PhD. (Sociology), director, NGO «Ukrainian institute for Social Research after Olexander Yaremenko,

Dmytruk D.A., PhD. (Sociology), Institute for Economics and Forecasting, Ukrainian National Academy of Sciences, Director, Center «Social Monitoring» (Kyiv)

ELECTORAL ORIENTATIONS AND VOTERS' BEHAVIOR DURING THE ELECTIONS OF PEOPLE'S DEPUTIES OF UKRAINE ON OCTOBER, 26, 2014

Article dwells upon the analysis of voters' electoral behavior during the last parliamentary elections; the electorate of the main political forces in socio-demographic terms. Authors suggest comparative analysis of the exit poll results, conducted in the country on October, 26, 2014, with the official data of Central Election Commission.

Keywords: electoral orientations, electoral behavior, exit-poll.