

<https://doi.org/10.15407/socium2020.01.162>

УДК 316.4

**Балакірева О.М.**, канд. соціол. наук, завідувач відділу моніторингових досліджень соціально-економічних трансформацій ДУ “Інститут економіки та прогнозування НАН України”, голова правління ГО “Український інститут соціальних досліджень імені Олександра Яременка” та ГО “Центр “Соціальний моніторинг”, вул. Панаса Мирного, 26, Київ, 01011, Україна, email: bon.smc@gmail.com, ORCID iD: <https://orcid.org/0000-0003-0790-7142>, Scopus Author ID: 23090251200, Web of Science ResearcherID: C-2861-2016,

**Дмитрук Д.А.**, канд. соціол. наук, науковий співробітник відділу моніторингових досліджень соціально-економічних трансформацій ДУ “Інститут економіки та прогнозування НАН України”, директор ГО “Центр “Соціальний моніторинг”, вул. Панаса Мирного, 26, Київ, 01011, Україна, email: dmitruk\_d@ukr.net, ORCID iD: <https://orcid.org/0000-0002-2683-0972>

### ДИНАМІКА ГРОМАДСЬКОЇ АКТИВНОСТІ ТА РІВНЯ ДОВІРИ В УКРАЇНІ<sup>1</sup>

На основі даних загальнонаціональних моніторингових опитувань показано динаміку громадської активності та рівня довіри суспільним інститутам в Україні. Розглянуто особливості трактування довіри в сучасній соціологічній думці та проаналізовано її місце в суспільстві. Виявлено, що в соціальних реаліях сьогодення явище довіри є одним з основних параметрів формування та накопичення соціального капіталу, який створює соціальну цілісність.

**Ключові слова:** громадська думка, динаміка довіри, протестні настрої, настрої населення, громадська активність.

**Balakireva O.M.**, PhD. (Sociology), head of department for monitoring-based research of social and economic transformations, SO “Institute for Economics and Forecasting, National Academy of Sciences of Ukraine”, head of the board, NGO “Ukrainian Institute for Social Research after Olexander Yaremenko”, NGO “Social Monitoring Center”, 26, Panasa Myrnoho Str., Kyiv, 01011, email: bon.smc@gmail.com, ORCID iD: <https://orcid.org/0000-0003-0790-7142>, Scopus Author ID: 23090251200, Web of Science ResearcherID: C-2861-2016,

**Dmytruk D.A.**, PhD. (Sociology), scientific fellow, department for monitoring-based research of social and economic transformations, SO “Institute for Economics and Forecasting, National Academy of Sciences of Ukraine”, director, NGO “Social Monitoring Center”, 26, Panasa Myrnoho Str., Kyiv, 01011, Ukraine, email: dmitruk\_d@ukr.net, ORCID iD: <https://orcid.org/0000-0002-2683-0972>

### TRENDS IN CIVIC ENGAGEMENT AND THE TRUST LEVEL IN UKRAINE

Based on the data from national monitoring surveys, the authors demonstrate the trends of civic engagement and the level of trust in public institutions in Ukraine. The article dwells upon the specifics of interpretation of trust in contemporary sociological thought and analyzes its place in the

<sup>1</sup> За результатами моніторингових опитувань населення України, що проводяться ГО “Український інститут соціальних досліджень імені Олександра Яременка”, ГО “Центр “Соціальний моніторинг” спільно з відділом моніторингових досліджень соціально-економічних трансформацій ДУ “Інститут економіки та прогнозування НАН України”. Вибіркова сукупність кожного опитування моніторингу становить не менше ніж 2000 респондентів, є репрезентативною за основними соціально-демографічними показниками стосовно дорослого населення України. Стандартні відхилення при достовірних 95% і співвідношенні змінних від 0,1 : 0,9 до 0,5 : 0,5 становлять 1,31–2,18%. Метод отримання інформації: індивідуальне інтерв'ю за місцем проживання респондента “віч-на-віч”. (Докладніше: smc.org.ua).

*society. It is established that in the social realities of today the phenomenon of trust is one of the main parameters of social capital formation and accumulation, which creates social integrity.*

**Keywords:** *public opinion, trends of trust, protest attitudes, public sentiments, civic engagement.*

Стабільність суспільних відносин визначається багатьма показниками, серед яких вагоме місце посідає таке явище соціальних інтеракцій, як довіра. Соціальні зміни, що наразі відбуваються в українському суспільстві, вимагають нових усвідомлених дієвих підходів до усталених і ніби відомих соціальних феноменів. Серед відомих дослідників довіри потрібно зазначити таких як Ф. Фукуяма, П. Штомпка, Н. Луман, Е. Гіденс, П. Бурдьє, У. Бек, Р. Патнем, Дж. Коулмен, В. Мішлер і Р. Роуз, К. Ньютон та С. Змерлі. Проблема довіри наразі є добре представленою в українському науковому дискурсі, оскільки він тісно пов'язаний з теорією і практикою громадянського суспільства. Серед українських дослідників ця проблема подана в роботах А. Ручки, Є. Головахи, Н. Паніної, А. Гриценка та інших.

Основне питання дискусії про феномен довіри полягає в тому, чи мають довіра міжособистісна і довіра абстрактним конструктам (таким як ролі, інститути та інституційний порядок в цілому) одне підґрунтя. У літературі переважно розглядається проблема походження довіри інститутам (найчастіше політичним) і його взаємозв'язку з міжособистісною довірою. Всі підходи до дослідження цієї проблеми можна звести до трьох.

Відповідно до **першого підходу**, походження довіри всіх різновидів має спільну основу (або психологічну, або культурну), схильність до довіри розглядається як фундаментальна особистісна характеристика, яка формується з раннього віку в процесі соціалізації. Так, Е. Усланер [1] вважає, що довіра незнайомим людям (яку він називає моралістичною) ґрунтується не на минулому досвіді взаємодії, не на інституціональному примусі, а на позитивному погляді на природу людини. Так само питання про співвідношення різних видів довіри вирішує П. Штомпка [2]. Численні види довіри, спрямовані на різні об'єкти (інші індивіди, соціальні позиції, ролі, інститути й абстрактні системи), функціонують на основі однієї і тієї ж логіки: до всіх видів довіри належать довіра до людей, їх діям і за результатами цих дій [2, с. 123]. Для позначення специфічного вияву довіри в посткомуністичних країнах він вводить поняття “синдром недовіри”. Таким чином, формування громадянського суспільства потребує зростання можливостей упродовжувати нові форми соціальної організації, що залежить від соціального й людського капіталу, який пов'язаний з довірою, почуттям солідарності, усвідомленістю цілеспрямованих дій (суб'єктності), що спираються на спільні цінності.

Н. Луман [3, р. 228] у своїй праці “Влада і довіра” зауважував, що риси сучасного суспільства (зокрема, ускладненість соціальних відносин, збільшення ризиків, невпевненість у завтрашньому дні) тільки підвищують значущість соціальної довіри. Він розрізняє “упевненість” і “довіру”, розглядає їх як самостійні соціальні феномени: “упевненість” він тлумачить як очікування стабільності функціонування соціальних систем, а “довіру” – як очікування благонадійної поведінки потенційного партнера в конкретній ситуації взаємодії. “Упевненість” і “довіра” також розрізняються між собою й за походженням: “упевненість” – продукт соціалізації індивіда, а “довіра” є ситуативною.

*Другий підхід* говорить про автономність походження інституційної довіри. Тут можна згадати і Е. Дюркгейма, який розглядав довіру з позиції солідарності, розрізняючи механічну й органічну солідарність, дослідник вводить поняття “переддоговірна солідарність” – довіра, яка прийнята в соціальній взаємодії у вигляді домовленостей, що будуть виконані всіма сторонами. Отже, у класичній соціології контент довіри розглядається як інструмент підтримання соціального порядку, стабільності. Пізніше в соціології конвенціональним стає підхід, який визначає довіру як фундаментальний об’єднувальний фактор.

Соціальний капітал, згідно з Дж. Коулменом, Р. Патнемом і П. Бурдьє, становлять соціальні інститути, відносини й норми (формальні та неформальні), соціальні зв’язки, які беруть участь в якісному й кількісному формуванні соціальних взаємодій у суспільстві. Проте в кожного з мислителів були свої підходи, наприклад, якщо П. Бурдьє [4] визначав соціальний капітал як суспільну взаємодію, наголошуючи на його індивідуальних характеристиках, то Дж. Коулмен [5] доводив залежність індивідуального соціального капіталу від задоволення суспільних потреб. На думку Дж. Коулмена, стабільність соціальної структури, зв’язки в соціальних мережах, тісна співпраця між інститутами освіти й сім’ї є головним підґрунтям соціального капіталу.

Р. Патнем [6] вводить терміни “горизонтальна” і “вертикальна” довіра. Остання є головною в суспільствах з переважно ієрархічними соціальними зв’язками. Довіра політичним інститутам також належить до цього типу, оскільки вона являє собою ієрархічно організовані структури. “Горизонтальна” довіра – це міжособистісна довіра за межами первинних груп, тобто довіра між рівними суб’єктами. Р. Інлегарт і К. Вельцель, розвиваючи цей підхід, обґрунтовують таке твердження: довіра інститутів і міжособистісна довіра не тільки мають різні об’єкти і пов’язані з різними факторами, вони є протилежними за спрямованістю дії.

У політичній науці природа довіри політичним інститутам найчастіше пояснюється внутрішнім походженням. Так, В. Мішлер і Р. Роуз [7] формулюють макроінституційний підхід: інституційну довіру раціонально обґрунтовано, вона тісно пов’язана з оцінкою громадянами роботи інститутів. Інститути, які працюють ефективно, викликають довіру, інститути які працюють неефективно – спричиняють скептицизм і недовіру [7, р. 31].

Відповідно до *третього підходу*, визнається поєднання двох попередніх підходів, але їхня спрямованість оцінюється як протилежна, (не “вертикальна” і “горизонтальна” довіра). Первиною довіра, що формується інститутами, чия робота (насамперед, політичних інститутів) сприяє довірі між людьми. Ідея, що уряд забезпечує довіру людей до “інших”, сама по собі не є новою і пов’язана принаймні з Т. Гоббсом. Так, Т. Гоббс і Дж. Лок закладають традицію розгляду довіри як результату суспільної свідомості й підґрунтя соціального порядку в міжособистісній і міжгруповій взаємодії. Якість державних інститутів у цьому випадку виявляється найважливішим фактором довіри. У цьому руслі розмірковують і К. Ньютон та С. Змерлі [8], вважаючи що сучасні суспільства (які характеризуються поширеною мережею соціальних зв’язків і дієвих каналів взаємодії через добровільні асоціації) за участі політичних інститутів спонукають індивідів до надійної, відповідальної поведінки (яка викликає довіру), що

спричиняє формування високого рівня суспільної довіри і водночас послаблення ролі політичних інститутів. Б. Ротштейн та Е. Усланер [9] обґрунтовують подібний зв'язок довготривалою роботою інститутів соціальної держави, спрямованої на подолання нерівності у всіх її проявах. Проте самі ж дослідники зазначають, що такий сценарій притаманний лише суспільствам з високим рівнем довіри, сталим демократіям, до яких Україна не належить.

Е. Гіденс, розрізняючи особистісний і соціальний рівні довіри, підкреслює важливу роль обох у створенні повсякденних соціальних практик: довіра до інституцій потрібна представникам цього соціуму так само, як і почуття упевненості в порядності й чесності іншого [10].

Отже, рівень довіри в суспільстві зумовлює значною мірою швидке збільшення різноманітних типів соціальних контактів або, навпаки, їх зменшення. А соціальні реалії доводять той факт, що довіра до абстрактних символів поступається місцем особистісній і міжособистісній довірі. Особливо це яскраво виявляється в зв'язку з економічними процесами (переважно негативного та кризового характеру).

**Динаміка рівня зацікавленості політичними процесами та громадської активності.** Моніторинг показників зацікавленості населення перебігом суспільно-політичного життя показав, що протягом 2016 та 2017 років відбувалося поступове зменшення частки населення, яке активно відстежує всі суспільно-політичні події в країні. Водночас відбувалося поступове зростання частки осіб, які були зацікавлені лише у відстеженні головних політичних подій. Проте насичений подіями та виборами 2019 р. зафіксував відновлення активної зацікавленості політичним життям країни. Найвищий за останні п'ять років показник осіб, які не цікавляться політикою (19,1%) був зафіксований у грудні 2017 р. Але результати грудня 2019 р. та січня 2020 р. показують зростання інтересу дорослого населення до політичного життя. (Див. табл. 1).

Рівень зацікавленості політичними процесами, так само, як і декларована електоральна активність, залежать від політичного поля. Відповідно, в період найнижчого рівня зацікавленості політичним життям в Україні був зафіксований і найнижчий показник готовності до участі у виборах (грудень 2017 р., сума відповідей “скоріше, так” та “точно, так” склала 65%; рис. 1).

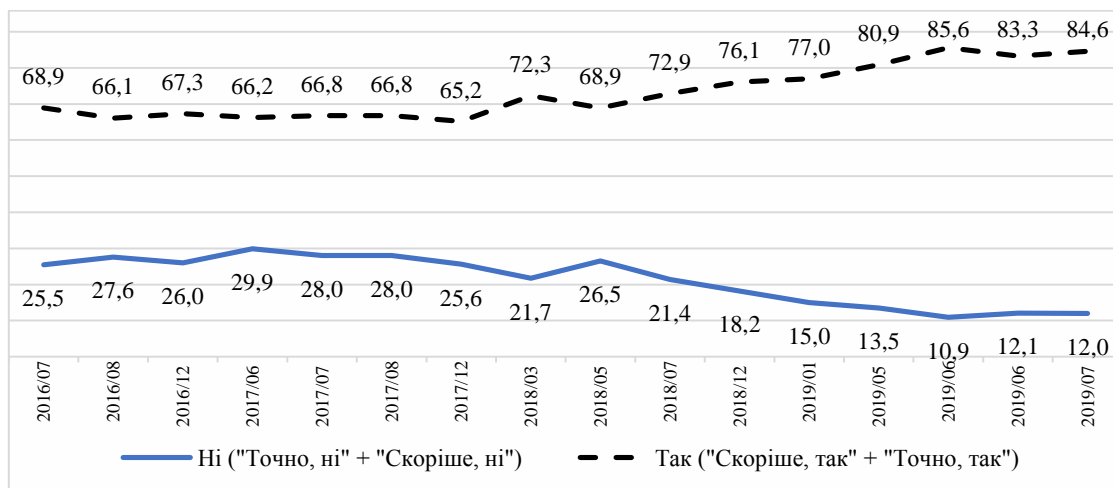
Таблиця 1

**Динаміка рівня зацікавленості політичними процесами в країні у 2015–2020 рр., %\***

|  | 12/2015 | 12/2016 | 12/2017 | 12/2019 | 01/2020 |
|--|---------|---------|---------|---------|---------|
| Постійно стежите за політичним життям в Україні  | 21,4    | 17,2    | 14,1    | 16,8    | 20,8    |
| Стежите за головними подіями в політичному житті, другорядні ж залишаються поза Вашою увагою | 38,0    | 35,7    | 36,6    | 41,1    | 38,6    |
| Інтерес до політичного життя виявляється у Вас зрідка  | 24,3    | 29,1    | 28,8    | 28,4    | 24,7    |
| Взагалі не цікавитесь політикою  | 15,6    | 16,3    | 19,1    | 12,6    | 14,7    |
| <i>Важко відповісти</i>  | 0,7     | 1,7     | 1,4     | 1,1     | 1,2     |

\* За результатами відповіді на запитання: “Якою мірою Ви цікавитесь політичними процесами, що відбуваються в Україні?”.

У 2018 р. та першій половині 2019 р. відбувалися активні передвиборчі процеси й, відповідно, зростання рівня готовності брати участь у виборах (рис. 1, табл. 2).



**Рис. 1. Динаміка рівня готовності брати участь у виборах у 2016–2019 рр., %\***

\* За результатами відповіді на запитання: “Якби найближчої неділі проходили вибори до Верховної Ради України/Президента України, чи брали б Ви участь у голосуванні?”.

Таблиця 2

**Динаміка рівня готовності брати участь у виборах у 2016–2019 рр., %\***

|   | 07/2016 | 08/2016 | 12/2016 | 06/2017 | 07/2017 | 08/2017 | 12/2017 | 03/2018 | 05/2018 | 07/2018 | 12/2018 | 01/2019 | 05/2019 | 06/2019** | 06/2019** | 07/2019 |
|---|---------|---------|---------|---------|---------|---------|---------|---------|---------|---------|---------|---------|---------|-----------|-----------|---------|
| Точно, ні (однозначно, цілком впевнений/а)  | 15,1    | 15,6    | 16,0    | 17,6    | 15,3    | 15,3    | 15,0    | 10,5    | 13,8    | 13,1    | 12,1    | 10,0    | 7,8     | 7,3       | 6,1       | 7,2     |
| Скоріше, ні (мабуть, ні)                    | 10,4    | 12,1    | 10,0    | 12,3    | 12,7    | 12,7    | 10,6    | 11,2    | 12,7    | 8,3     | 6,1     | 5,0     | 5,7     | 3,6       | 6,0       | 4,8     |
| Скоріше, так (мабуть, так)                  | 40,4    | 40,5    | 43,0    | 42,3    | 40,3    | 40,3    | 41,4    | 48,2    | 41,0    | 39,8    | 41,8    | 38,0    | 35,5    | 27,4      | 38,8      | 35,2    |
| Точно, так (однозначно, цілком впевнений/а) | 28,5    | 25,5    | 24,3    | 23,9    | 26,5    | 26,5    | 23,8    | 24,1    | 27,9    | 33,1    | 34,3    | 39,0    | 45,4    | 58,2      | 44,5      | 49,4    |
| Важко відповісти/відмова від відповіді      | 5,6     | 6,3     | 6,7     | 3,9     | 5,2     | 5,2     | 9,2     | 6,0     | 4,6     | 5,8     | 5,7     | 8,0     | 5,6     | 3,5       | 4,6       | 3,4     |

\* За результатами відповіді на запитання: “Якби найближчої неділі проходили вибори до Верховної Ради України/Президента України, чи брали б Ви участь у голосуванні?”.

\*\* У червні 2019 р. було проведено два опитування (у першій половині місяця та другій).

На початку 2014 р. (під час активної фази Революції Гідності) до тематичних запитань моніторингових опитувань дорослого населення, яке проводиться ГО “Український інститут соціальних досліджень імені Олександра Яременка”, ГО “Центр “Соціальний моніторинг” спільно з відділом моніторингових досліджень соціально-економічних трансформацій ДУ “Інститут економіки та прогнозування НАН України”, було включено три запитання, що вимірюють готовність до різноманітних проявів

громадської активності на волонтерських засадах. Опитування в березні 2014 р. продемонструвало, що майже третина населення була готова контролювати діяльність місцевої влади (29,7%), майже кожен шостий на волонтерських засадах готовий увійти до консультативної/експертної ради (17,2%), майже кожен п'ятий (19%) був готовий організувати ініціативну групу для вирішення гострих питань місцевої громади. Частина осіб, які в будь-якій формі були готові взаємодіяти з владою, допомагати владі, становила понад третину опитаних – 34,9% (активна волонтерська позиція), а частка осіб, які висловили готовність до всіх трьох форм, – 12% (дуже активна волонтерська позиція). Опитування в серпні 2014 р. показало, що потенціал громадської активності продовжував залишатися на тому самому рівні, що і відразу після Євромайдану. Найнижчий рівень готовності до волонтерської діяльності було зафіксовано в грудні 2017 р., коли “активна частка” населення зменшилася до 21,7%, а “дуже активна” становила 5,8%. Опитування грудня 2017 р. вже зафіксувало вдвічі меншу, ніж у 2014 р., готовність допомагати на волонтерських засадах, працюючи у консультативній/експертній раді (2017 р. – 9,5%) та готовність організувати ініціативні групи (у 2014 р. – 19%, у 2017 р. – 10,4%). За результатами травня 2019 р., частка респондентів, готових до активної громадської діяльності, зросла: частка громадян з “активною волонтерською позицією” склала 27,4%, а з “дуже активною” – 11,3%, що майже дорівнює показнику весни 2014 р., коли відбувся перший вимір на хвилі постмайданних настроїв. (Див. табл. 3).

Таблиця 3

**Динаміка рівня готовності до проявів громадської активності на волонтерських засадах у 2014–2019 рр., за результатами відповідей на запитання:**

**“Чи відносите Ви себе до таких людей, як...?”, %**

|   | 03/2014 | 08/2014 | 12/2014 | 03/2015 | 12/2016 | 06/2017 | 12/2017 | 12/2018 | 05/2019 |
|---|---------|---------|---------|---------|---------|---------|---------|---------|---------|
| <b>1. Людина, яка готова на волонтерських засадах разом з іншими контролювати діяльність місцевої влади</b>         |         |         |         |         |         |         |         |         |         |
| Так   | 29,7    | 28,4    | 23,5    | 23,2    | 24,9    | 19      | 17,9    | 20,7    | 22,5    |
| Ні  | 66,9    | 67,0    | 72,2    | 72,0    | 67,8    | 74      | 77,4    | 72      | 63,5    |
| Відмова/ВВ  | 3,4     | 4,6     | 4,3     | 4,8     | 7,3     | 7       | 4,7     | 7,3     | 14,0    |
| <b>2. Професіонал у певних питаннях, готовий на волонтерських засадах увійти до консультативної/експертної ради</b> |         |         |         |         |         |         |         |         |         |
| Так   | 17,2    | 18,2    | 11,5    | 13,6    | 15      | 11,7    | 9,5     | 13,9    | 16,8    |
| Ні  | 78,3    | 76,6    | 82,9    | 81,0    | 76,9    | 80,5    | 84,3    | 77,1    | 68,0    |
| Відмова/ВВ  | 4,5     | 5,2     | 5,6     | 5,4     | 8,1     | 7,8     | 6,2     | 9       | 15,2    |
| <b>3. Людина, яка готова організувати ініціативну групу з вирішення гострих питань місцевої громади</b>             |         |         |         |         |         |         |         |         |         |
| Так   | 19      | 13,5    | 11,6    | 13,1    | 13,4    | 11,7    | 10,4    | 13,2    | 16,9    |
| Ні  | 76,2    | 80,9    | 82,3    | 81,1    | 78,7    | 79,5    | 84,2    | 77,5    | 67,7    |
| Відмова/ВВ  | 4,8     | 5,6     | 6,2     | 5,7     | 7,9     | 8,8     | 5,4     | 9,3     | 15,5    |
| <b>Активна волонтерська позиція (відповідь “так” хоча б на одне з трьох наведених запитань)</b>                     |         |         |         |         |         |         |         |         |         |
| Так   | 34,9    | 32,4    | 27,6    | 27,3    | 30,4    | 24,1    | 21,7    | 25,0    | 27,4    |
| <b>Дуже активна волонтерська позиція (відповідь “так” на всі три наведені запитання)</b>                            |         |         |         |         |         |         |         |         |         |
| Так   | 12,0    | 9,4     | 6,1     | 8,9     | 7,2     | 6,4     | 5,8     | 8,4     | 11,3    |

Отже, поступове затухання проявів громадської активності та зменшення частки населення, готової до такої діяльності на волонтерських засадах протягом 2014–2017 рр., змінилося протягом 2018 р. Результати травня 2019 р. зафіксували, що формується прошарок досить активних членів суспільства (більше ніж чверть (27,4%) готові виявити активність, а понад 11% обрали всі три із запропонованих форм волонтерської активності), які готові до різних форм волонтерської діяльності. (Див. табл. 3). Слід зазначити, що це переважно доросле економічно активне населення віком до 50 років і студентство. Більш вагомим цей прошарок виявляється в західних і центральних областях країни, найменше – на Півдні України та на Донбасі.

**Динаміка протестних настроїв.** Показники готовності до виступів проти падіння рівня життя, на захист своїх прав залежать від оцінок ситуації в країні та власного матеріального добробуту, а також засвідчують зміну тенденції наприкінці 2019 р.: частка опитаних, які вважають, що виступи протесту є малоймовірними, зросла до 74,2%. При цьому частка осіб, які надали відповідь “цілком можливі”, в грудні 2019 р. порівняно з груднем 2017 р. зменшилася вдвічі: до 16,0% з 32,7%. У грудні 2019 р. громадська думка продовжувала перебувати у стані очікування бажаних змін і надії на такі зміни від молодого команди В. Зеленського. (Див. табл. 4).

Таблиця 4

**Динаміка оцінки імовірності протестних настроїв у 2016–2019 рр., %\***

|                  | 12/2016 | 12/2017 | 12/2018 | 12/2019 |
|------------------|---------|---------|---------|---------|
| Цілком можливі   | 33,3    | 32,7    | 26,2    | 16,0    |
| Малоймовірні     | 53,5    | 56,8    | 58,9    | 74,2    |
| Важко відповісти | 13,2    | 10,5    | 14,9    | 9,8     |

\* За результатами відповіді на запитання: “Як Ви вважаєте, наскільки можливі зараз у Вашому населеному пункті масові виступи населення проти падіння рівня життя, на захист своїх прав?”.

Певне пояснення динаміки протестних настроїв надає оцінка населенням політичної ситуації у динаміці (запитання: “Як Ви оцінили б політичну ситуацію в Україні в цілому?”). За останні п’ять років частка населення, яка оцінює політичну ситуацію в країні як благополучну, мало змінилася (зростання з 0,5% до 1,9%), водночас значно зросла частка осіб, які оцінили ситуацію як спокійну: з 5% у грудні 2015 р. до 29,3% у грудні 2019 р.). Переважно це відбулося внаслідок значного зменшення частки осіб, які вважають ситуацію в країні критичною та вибухонебезпечною: в грудні 2015 р. – 35,1%, грудні 2017 р. – 21,0%, а після президентських і парламентських виборів 2019 р. – 7,4%. (Див. табл. 5).

Таблиця 5

**Динаміка оцінки політичної ситуації в країні у 2015–2019 рр., %\***

|                            | 12/2015 | 12/2016 | 12/2017 | 07/2018 | 12/2019 |
|----------------------------|---------|---------|---------|---------|---------|
| Благополучна               | 0,5     | 1,0     | 0,9     | 0,5     | 1,9     |
| Спокійна                   | 5,0     | 10,8    | 9,2     | 9,5     | 29,3    |
| Напружена                  | 57,5    | 61,1    | 63,4    | 62,3    | 57,1    |
| Критична, вибухонебезпечна | 35,1    | 21,5    | 21,0    | 23,6    | 7,4     |
| Важко відповісти           | 1,8     | 5,6     | 5,6     | 4,1     | 4,3     |

\* За результатами розподілу відповідей на запитання: “Як Ви оцінили б політичну ситуацію в Україні в цілому?”.

**Динаміка рівня довіри Президентам України.** З огляду на викладені підходи, особливим різновидом суспільно-політичної довіри, що потребує ретельного вивчення, стає дослідження показників довіри до інституту Президента. Саме в довірі до цього суб'єкта особливим чином поєднуються особистий та інституційний компоненти. Свого часу про особливість цієї конфігурації зазначив П. Штомпка, говорячи про “персональну” довіру (довіру до конкретних виконавців ролі на певній посаді, коли присутність на позиції підсилює довіру до цієї ролі або інституту в цілому [11, с. 127, 128]) та “позиційну” довіру (довіру саме суспільній ролі “як способу дії, типовому і затребуваному для цієї громадської позиції”, довіру, спрямовану до конкретної суспільної позиції, що поширюється на кожного, хто її обіймає) [11, с. 117–118]. У такому разі завжди поставатиме питання про конструкцію такої конфігурації, співвідношення довіри різної природи, їх первинність і вторинність стосовно одна одної.

Ще більш ускладнює аналіз генераторів інституційної довіри підхід, запропонований Б. Ротстейном і Д. Штолле [12], де пропонується вирізнити довіру інститутам двох типів: сутнісним політичним інститутам (наближеним до “ідеального типу” М. Вебера) і інститутам, завданням яких є безпосередня реалізація політичної стратегії, виробництво та розподіл суспільних благ. До інститутів першого типу довіра виникає, насамперед, у результаті відповідності базових принципів і цінностей, що репрезентується інститутом, уявленням індивіда. Довіра другого типу, тобто структурам, які реалізують політичні рішення, виробляють і розподіляють блага, залежить переважно від ефективності їх роботи й того знання, яке люди отримують при взаємодії з ними. Довіра інститутам першого типу (переважно політичним), відповідно, визначається не будь-якими контактами з ними, а схожістю ціннісних систем. Якщо поширити подібне міркування на українські реалії, то інститут Президента України можна уявити собі, як саме такий політичний інститут, що ґрунтується на довірі або недовірі першого типу.

Динаміка рівнів довіри до Президентів України (Л. Кучми, В. Ющенко, В. Януковича, П. Порошенка) демонструє досить традиційні тренди – позитивний баланс довіри на початку каденції, який базується на очікуваннях і надіях; з наступним падінням довіри як наслідок розчарувань і невиправданих надій [13; 14]. Чинний Президент України В. Зеленський розпочав свою діяльність з позитивним балансом довіри (+34%), який є кращим за всіх попередників, крім В. Ющенко (+40%). Баланс довіри до В. Ющенко з березня по жовтень 2005 р. змінився з позитивного (+40%) до негативного (–5%): частка опитаних, які йому довіряли, зменшилася з 65% до 43%, і навпаки, частка осіб, які не довіряли, зросла з 25% до 48%. В. Янукович мав негативний баланс довіри ще на початку свого президентства. Баланс довіри до П. Порошенка з серпня по грудень 2014 р. знизився з +29% до +4%. Іншу ситуацію спостерігаємо наразі. За перші місяці президенства з травня по грудень 2019 р. динаміка балансу довіри до В. Зеленського була найстійкішою – змінилася з +34% до +32%. Отже, кредит довіри зберігається. (Див. рис. 2).



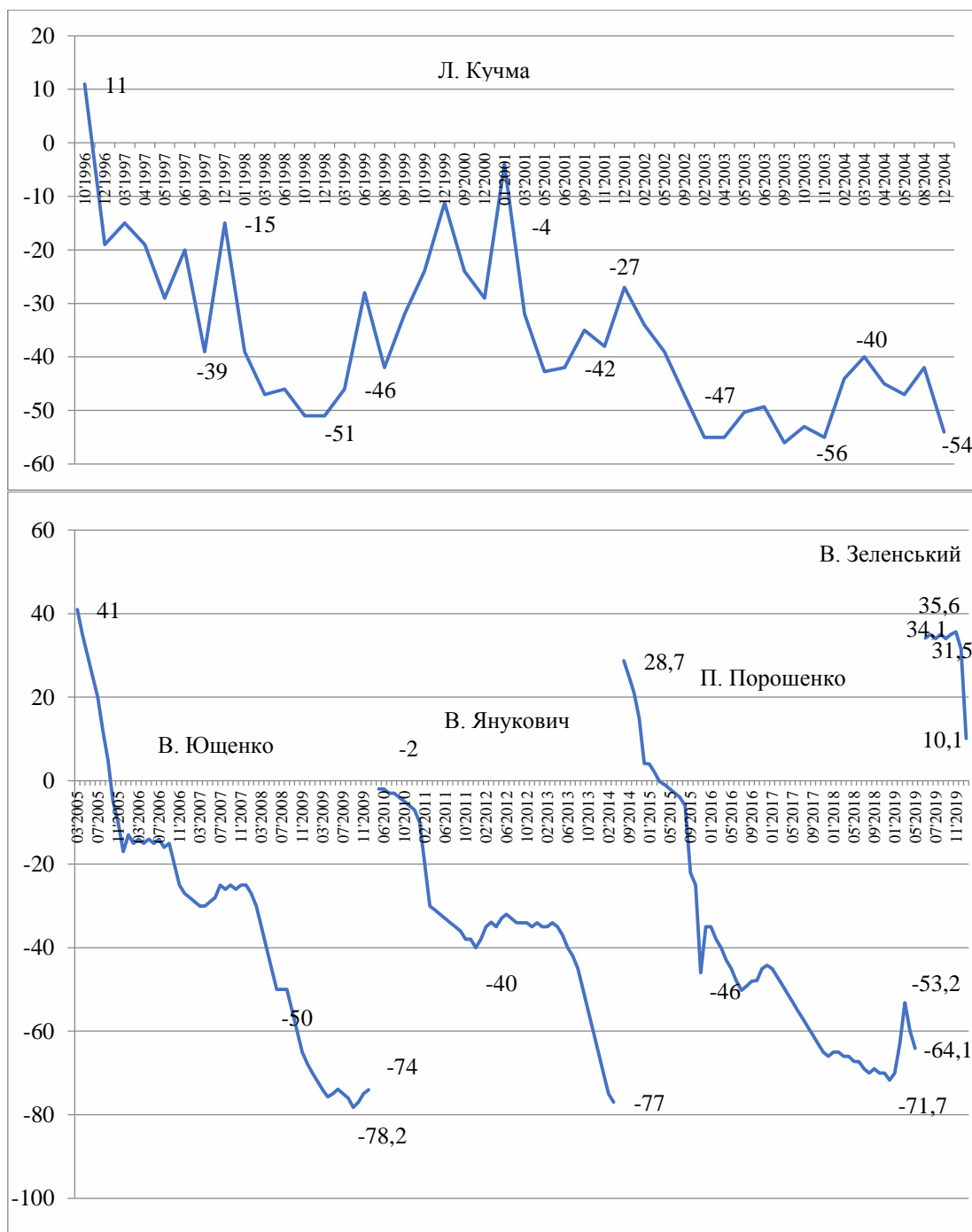


Рис. 2. Динаміка балансу довіри до Президента України у 1996–2019 рр., %

**Динаміка довіри до Верховної Ради України.** Довіра до вищої законотворчої інституції в країні завжди перебувала у негативній площині (винятком є перший місяць новообраної Верховної Ради після Помаранчевої революції), а кожне нове позитивне зрушення було наслідком зміни Верховної Ради України після виборів (рис. 3).

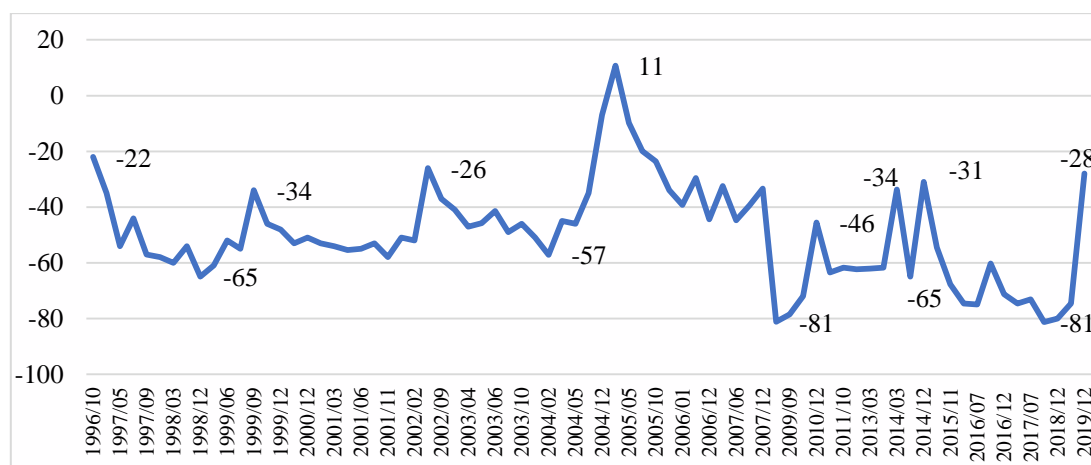


Рис. 3. Динаміка балансу довіри до Верховної Ради України у 1996–2019 рр., %

**Динаміка рівня довіри до Кабінету Міністрів України.** Порівняння амплітуди змін рівня довіри до Кабінету Міністрів України з показниками рівня довіри до Президента та Верховної Ради України показує явну залежність від електоральних циклів країни. Саме вибори до Верховної Ради України чи Президента України спричиняють виникнення нових спалахів довіри, а передвиборчий період характеризує найнижчі точки кожного циклу. (Див. рис. 4, табл. 6).

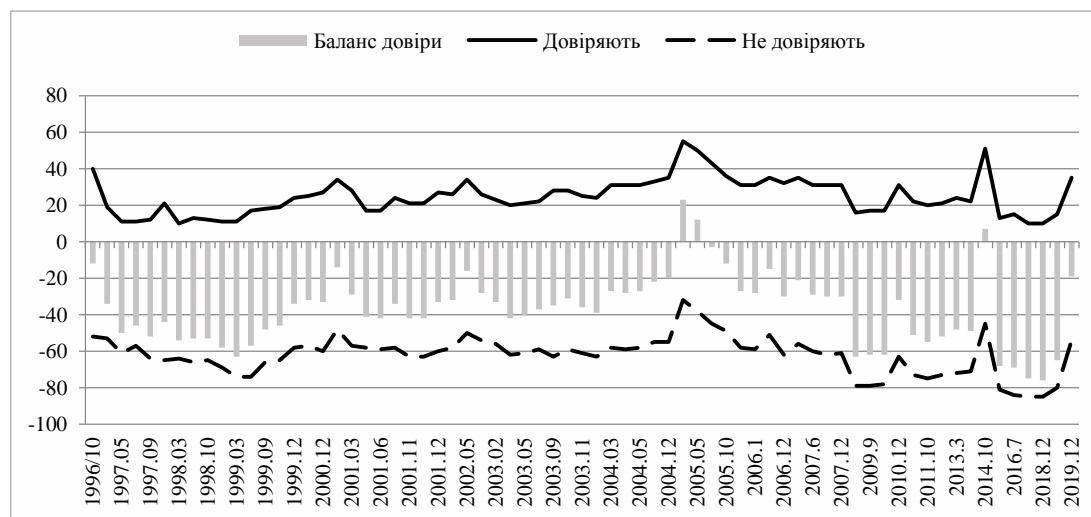


Рис. 4. Динаміка рівня довіри до Кабінету Міністрів України у 1996-2019 рр., %

Таблиця 6

## Динаміка рівня довіри до Кабінету Міністрів України у 1996–2019 рр., %

|                  |         |         |         |         |         |         |         |         |         |         |         |         |         |         |         |         |         |         |         |         |         |         |         |
|------------------|---------|---------|---------|---------|---------|---------|---------|---------|---------|---------|---------|---------|---------|---------|---------|---------|---------|---------|---------|---------|---------|---------|---------|
|                  | 10/1996 | 12/1996 | 05/1997 | 06/1997 | 09/1997 | 01/1998 | 03/1998 | 06/1998 | 10/1998 | 12/1998 | 03/1999 | 08/1999 | 09/1999 | 10/1999 | 12/1999 | 09/2000 | 12/2000 | 01/2001 | 03/2001 | 05/2001 | 06/2001 | 09/2001 | 11/2001 |
| Баланс довіри    | -12     | -34     | -50     | -46     | -52     | -44     | -54     | -53     | -53     | -58     | -63     | -57     | -48     | -46     | -34     | -32     | -33     | -14     | -29     | -41     | -42     | -34     | -42     |
| Довіряють        | 40      | 19      | 11      | 11      | 12      | 21      | 10      | 13      | 12      | 11      | 11      | 17      | 18      | 19      | 24      | 25      | 27      | 34      | 28      | 17      | 17      | 24      | 21      |
| Не довіряють     | 52      | 53      | 61      | 57      | 64      | 65      | 64      | 66      | 65      | 69      | 74      | 74      | 66      | 65      | 58      | 57      | 60      | 48      | 57      | 58      | 59      | 58      | 63      |
| Важко відповісти | 8       | 28      | 28      | 32      | 24      | 14      | 26      | 21      | 23      | 20      | 15      | 9       | 16      | 16      | 18      | 18      | 14      | 18      | 15      | 24      | 24      | 18      | 16      |
|                  | 11/2001 | 12/2001 | 02/2002 | 05/2002 | 09/2002 | 02/2003 | 04/2003 | 05/2003 | 06/2003 | 09/2003 | 10/2003 | 11/2003 | 02/2004 | 03/2004 | 04/2004 | 05/2004 | 08/2004 | 12/2004 | 03/2005 | 05/2005 | 08/2005 | 10/2005 | 12/2005 |
| Баланс довіри    | -42     | -33     | -32     | -16     | -28     | -33     | -42     | -40     | -37     | -35     | -31     | -36     | -39     | -27     | -28     | -27     | -22     | -20     | 23      | 12      | -3      | -12     | -27     |
| Довіряють        | 21      | 27      | 26      | 34      | 26      | 23      | 20      | 21      | 22      | 28      | 28      | 25      | 24      | 31      | 31      | 31      | 33      | 35      | 55      | 50      | 43      | 36      | 31      |
| Не довіряють     | 63      | 60      | 58      | 50      | 54      | 56      | 62      | 61      | 59      | 63      | 59      | 61      | 63      | 58      | 59      | 58      | 55      | 55      | 32      | 38      | 45      | 49      | 58      |
| Важко відповісти | 16      | 13      | 16      | 16      | 20      | 21      | 18      | 18      | 19      | 9       | 13      | 14      | 12      | 11      | 10      | 11      | 12      | 10      | 14      | 13      | 12      | 15      | 11      |
|                  | 01/2006 | 09/2006 | 12/2006 | 03/2007 | 06/2007 | 07/2007 | 12/2007 | 12/2008 | 09/2009 | 12/2009 | 12/2010 | 03/2011 | 10/2011 | 03/2012 | 03/2013 | 09/2013 | 10/2014 | 11/2015 | 07/2016 | 12/2017 | 12/2018 | 05/2019 | 12/2019 |
| Баланс довіри    | -28     | -15     | -30     | -21     | -29     | -30     | -30     | -63     | -62     | -62     | -32     | -51     | -55     | -52     | -48     | -49     | 7       | -68     | -69     | -75     | -76     | -65     | -19     |
| Довіряють        | 31      | 35      | 32      | 35      | 31      | 31      | 31      | 16      | 17      | 17      | 31      | 22      | 20      | 21      | 24      | 22      | 51      | 13      | 15      | 10      | 10      | 15      | 35      |
| Не довіряють     | 59      | 51      | 62      | 56      | 60      | 62      | 61      | 79      | 79      | 78      | 63      | 73      | 75      | 73      | 72      | 71      | 45      | 81      | 84      | 85      | 85      | 80      | 54      |
| Важко відповісти | 10      | 14      | 7       | 9       | 8       | 7       | 8       | 5       | 5       | 5       | 6       | 6       | 5       | 7       | 4       | 7       | 4       | 6       | 1       | 5       | 5       | 6       | 11      |

**Динаміка рівня довіри до Національного банку України.** Станом на грудень 2019 р. баланс рівня довіри/недовіри до Національного банку України залишався від'ємним: довіряють НБУ 31,6% населення країни, не довіряють – 59,6%. Баланс довіри становить “мінус” 28 процентних пунктів (рис. 5).

Аналіз показників рівня довіри населення Національному банку України дозволяє зробити невтішний висновок щодо домінування переважно недовірливого ставлення

громадян країни до інституції. Крім того, представлена динаміка демонструє багаторічне зниження рівня довіри. Єдиним проміжком часу (за моніторингом), на якому НБУ здобув позитивний баланс довіри, був період після Помаранчевої революції, що вирізнявся значним зростанням сподівань населення та оптимістичністю поглядів на майбутнє країни. Рівень довіри до НБУ суттєво залежить від курсу національної валюти, і наведені дані демонструють, що найістотніші зниження довіри пов'язані із стрімким падінням обмінного курсу гривні, а періоди підвищення – із зміною влади (насамперед, президентів). Особливістю останнього періоду є те, що рівень довіри до НБУ відновлюється лише зі зміною політичної влади в Україні. Наслідком недовіри до НБУ та банківської системи є відповідна заощаджувальна поведінка населення, що характеризується орієнтацією на готівкові збереження, короткі строки вкладів, збереження заощаджень у валюті тощо. Фактично, це створює нерозривне коло взаємної недовіри банківської системи та населення один до одного.

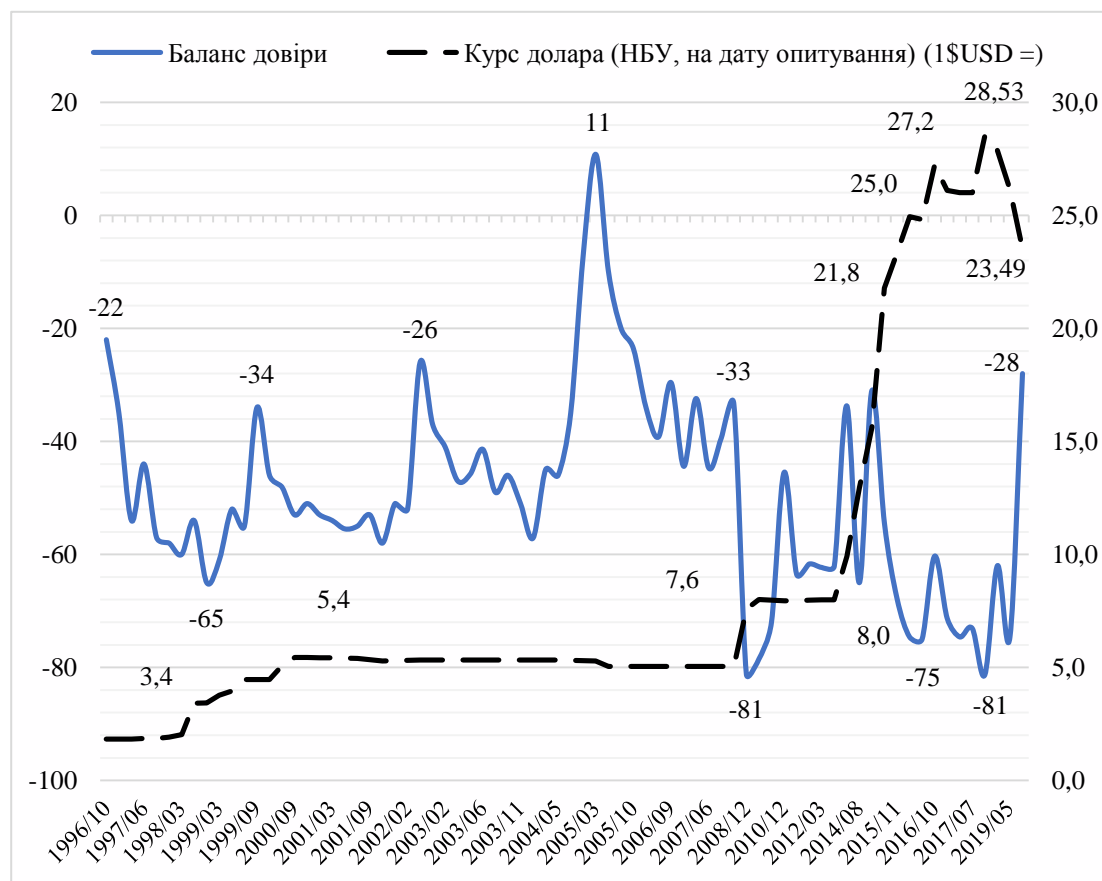


Рис. 5. Баланс довіри до Національного банку України за 1996–2019 рр., %

**Динаміка рівня довіри до ЗМІ.** Динаміка рівня довіри “традиційним” ЗМІ (газетам, телебаченню, радіо) показує зміну громадської думки у 2013–2014 рр., коли довіра знизилася й баланс довіри з позитивного перетворився на негативні оцінки (рис. 6, 7, 8).

Телебачення зберігає досить високий рівень довіри, але й недовіра залишається наближеною до 50%. Отже, баланс довіри до нього з 2016 р. є негативним.

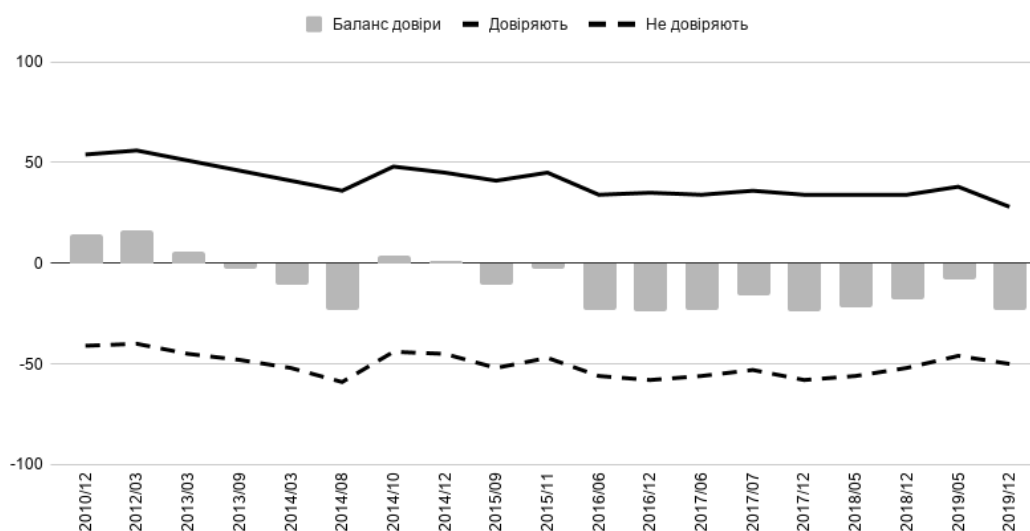


Рис. 6. Динаміка рівня довіри газетам у 2010–2019 рр., %

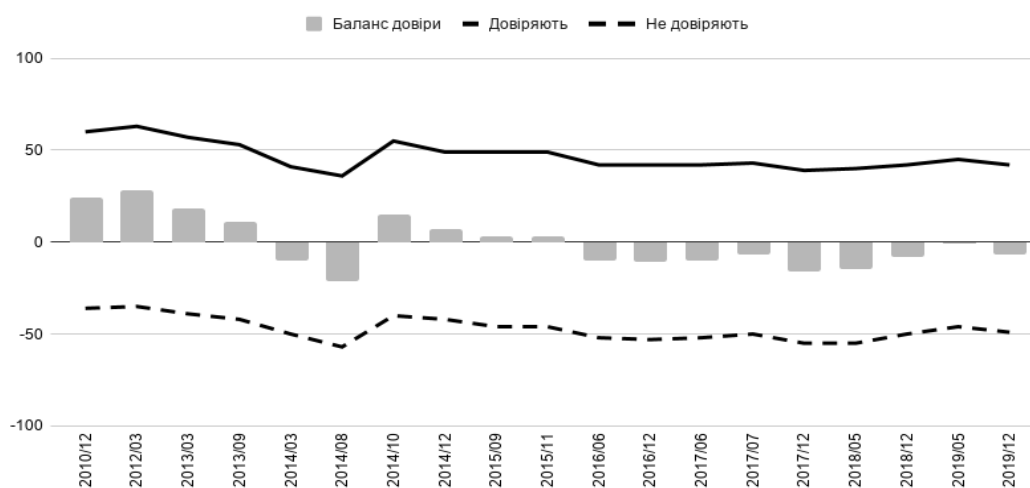


Рис. 7. Динаміка рівня довіри телебаченню у 2010–2019 рр., %

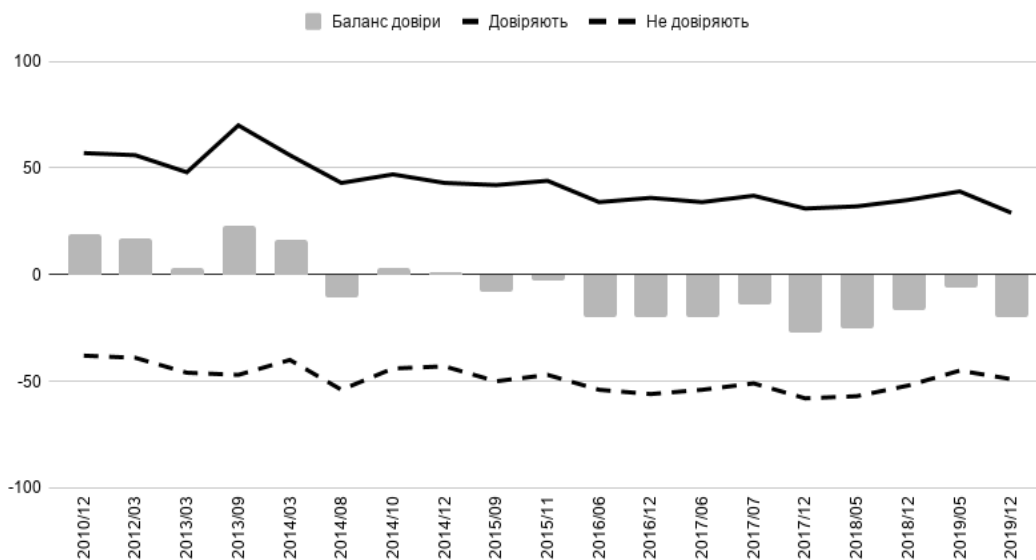


Рис. 8. Динаміка рівня довіри радіомовленню у 2010–2019 рр., %

Щодо інтернет-видань та інформаційних сайтів, то рівень довіри до них залишається доволі високим, а баланс довіри є позитивним (рис. 9).

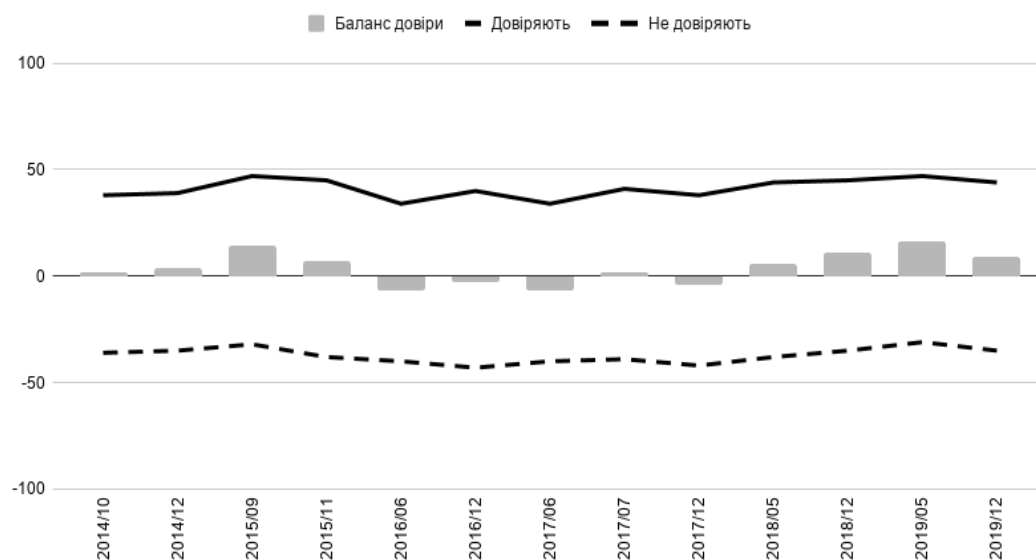


Рис. 9. Динаміка рівня довіри інтернет-виданням, інформаційним сайтам у 2014–2019 рр., %

**Динаміка рівня довіри до силових соціальних інститутів.** За результатами моніторингових опитувань, рівень довіри до Збройних сил України коливається, але з 2014 р. має позитивний баланс, який за 2019 р. збільшився. Станом на грудень 2019 р. довіряють ЗСУ 68% населення країни, не довіряють – 24%. Отже, маємо позитивний баланс – 44% (рис. 10). Баланс довіри до решти силових інститутів (правоохоронним органам, поліції, прокуратурі, СБУ) досить тривалий час є негативним (рис. 11–14).

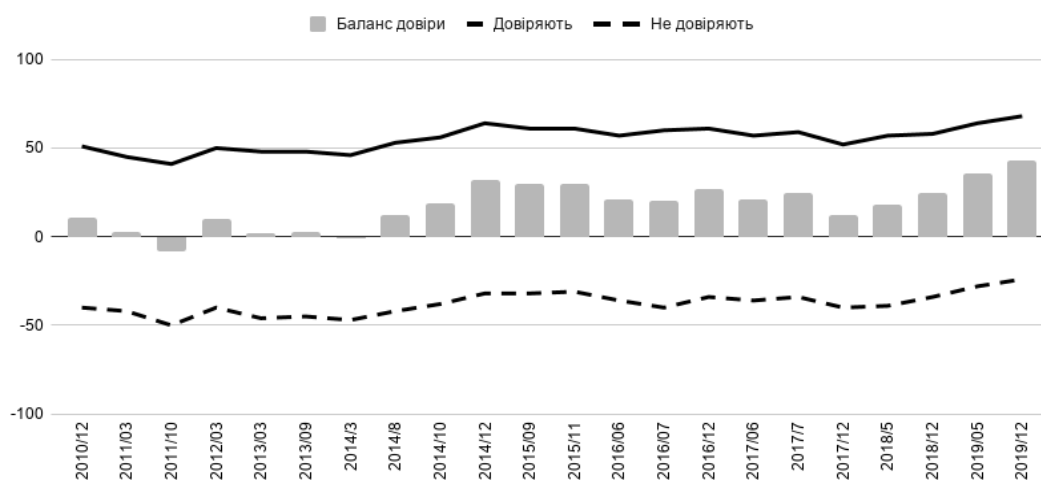


Рис. 10. Динаміка рівня довіри Збройним силам України у 2010–2019 рр., %

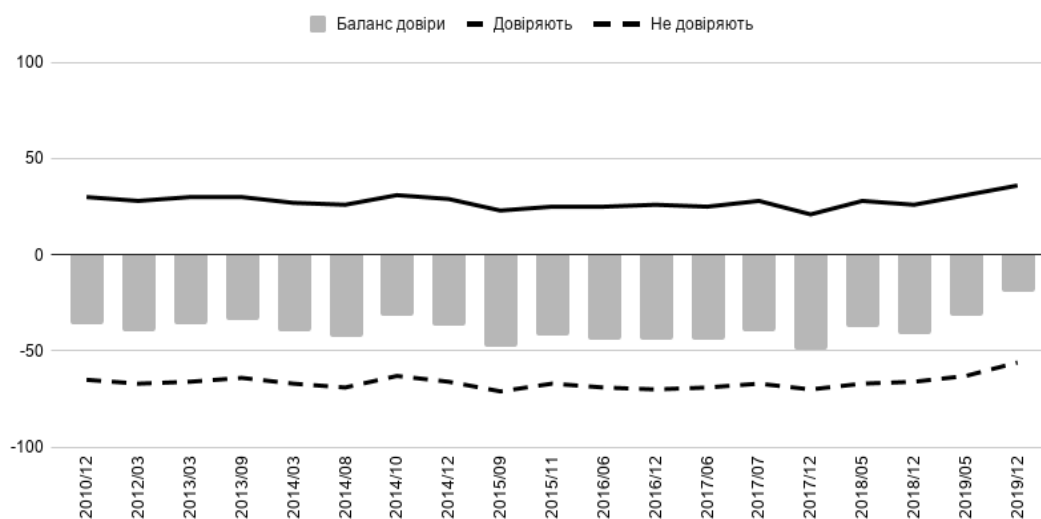


Рис. 11. Динаміка рівня довіри правоохоронним органам у 2010–2019 рр., %

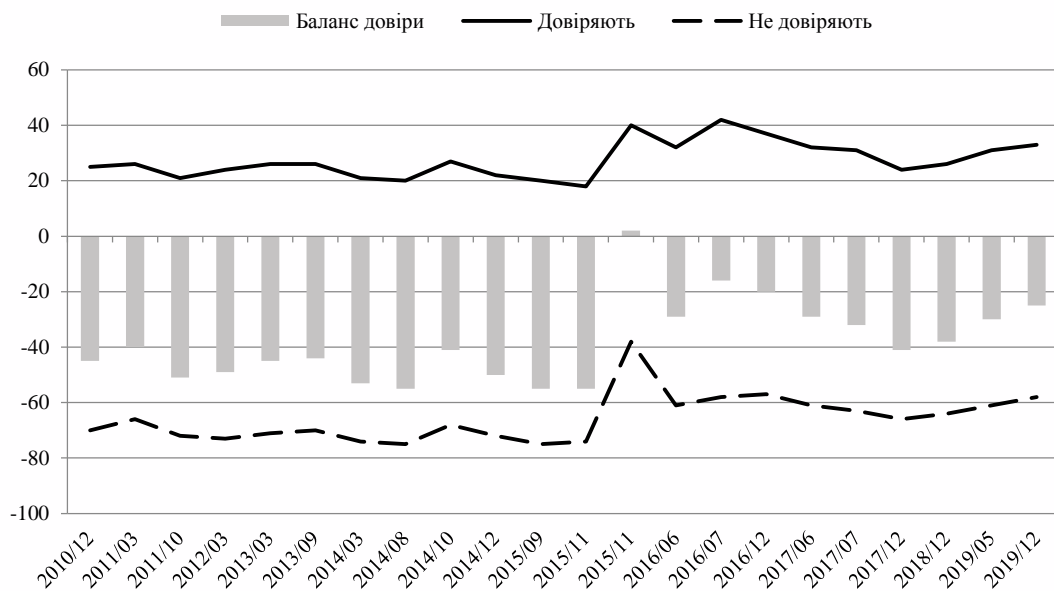


Рис. 12. Динаміка рівня довіри міліції/поліції у 2010–2019 рр., %

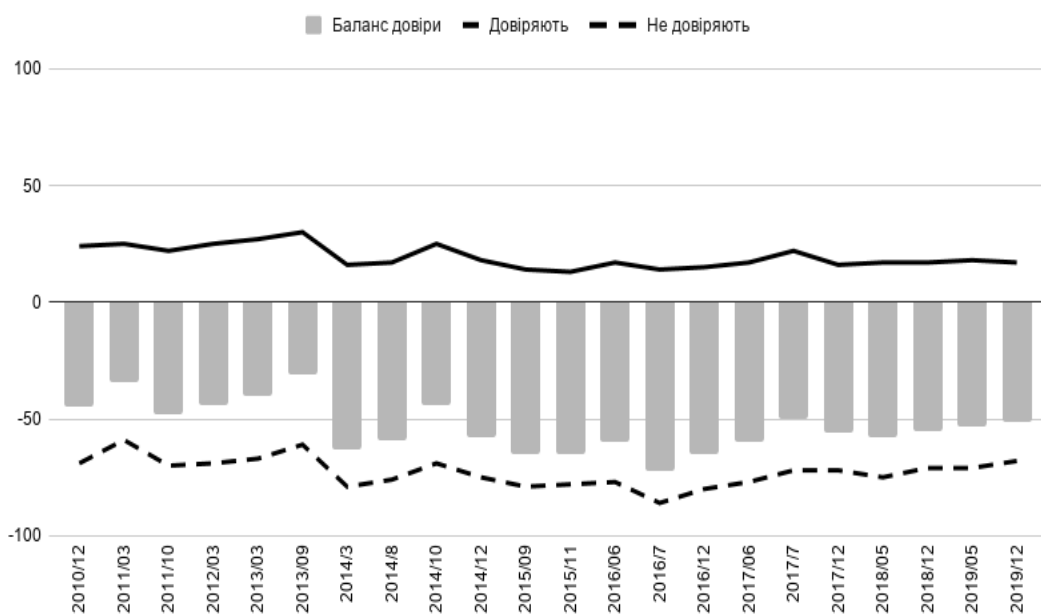


Рис. 13. Динаміка рівня довіри прокуратурі у 2010–2019 рр., %



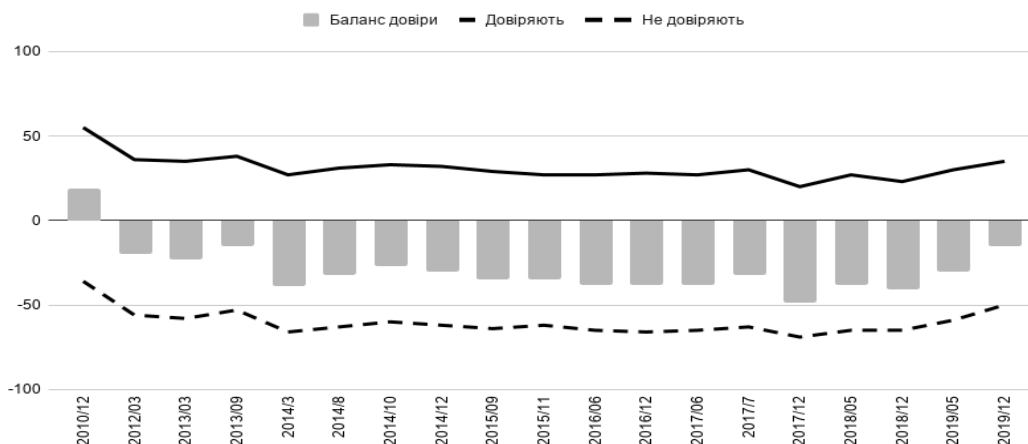


Рис. 14. Динаміка рівня довіри Службі безпеки України у 2010–2019 рр., %

*Динаміка рівня довіри до громадських об'єднань.* Останні десять років спостерігається негативний рівень довіри до політичних партій і профспілок (рис. 15 і 16).

Динаміка рівня довіри до релігійних організацій і громадських об'єднань має сплески довіри, але останні три роки баланс довіри є негативним (рис. 17 і 18).

Дослідження стану довіри до волонтерів, як до соціального інституту, започатковано практично всіма соціологічними центрами у зв'язку з воєнним конфліктом на Сході України. Станом на грудень 2019 р. баланс рівня довіри/недовіри до волонтерів є позитивним (+33%), що є характерним протягом всіх років спостереження (рис. 19).

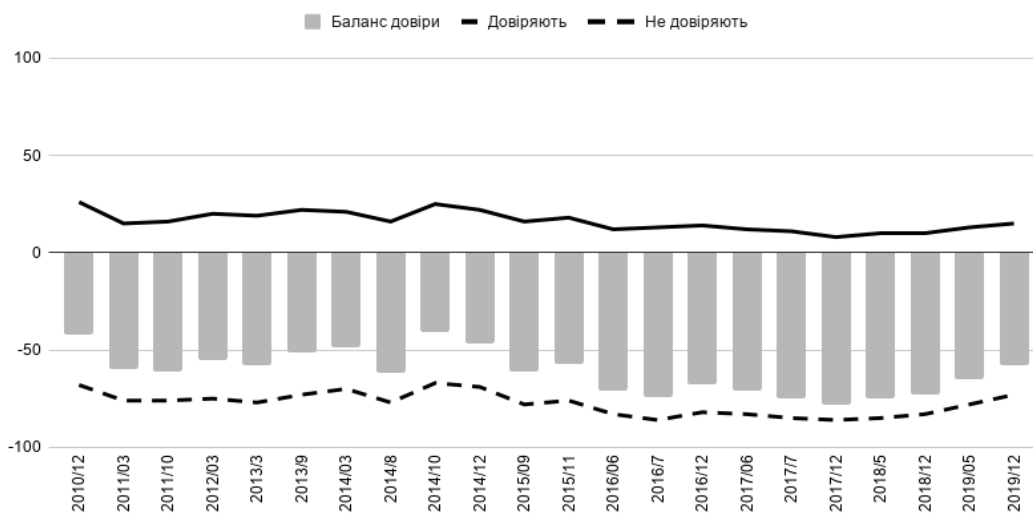


Рис. 15. Динаміка рівня довіри політичним партіям у 2010–2019 рр., %

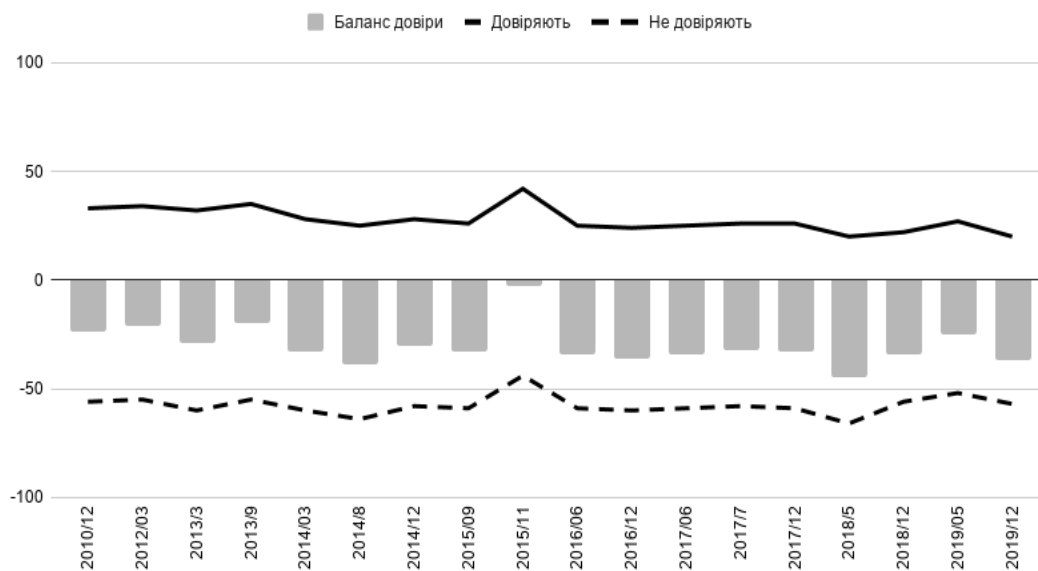


Рис. 16. Динаміка рівня довіри профспілкам у 2010–2019 рр., %

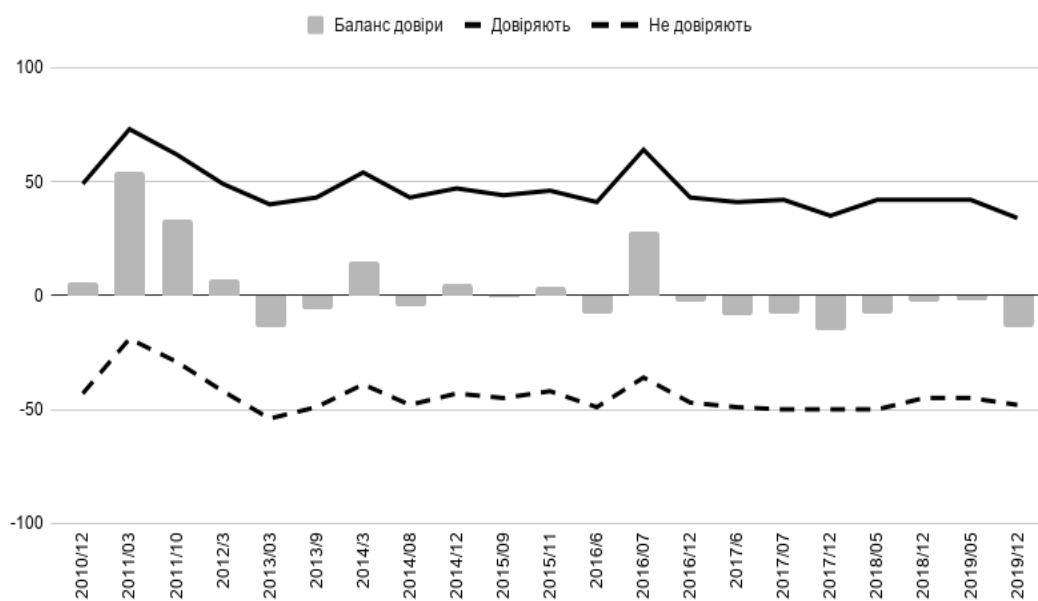


Рис. 17. Динаміка рівня довіри церкві/релігійним організаціям у 2010–2019 рр., %

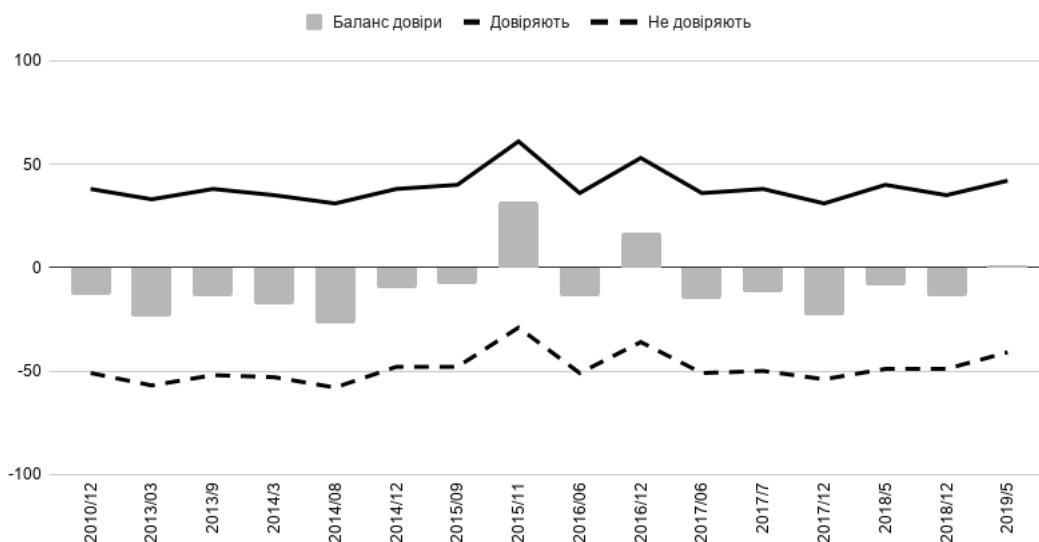


Рис. 18. Динаміка рівня довіри громадським об'єднанням у 2010–2019 рр., %

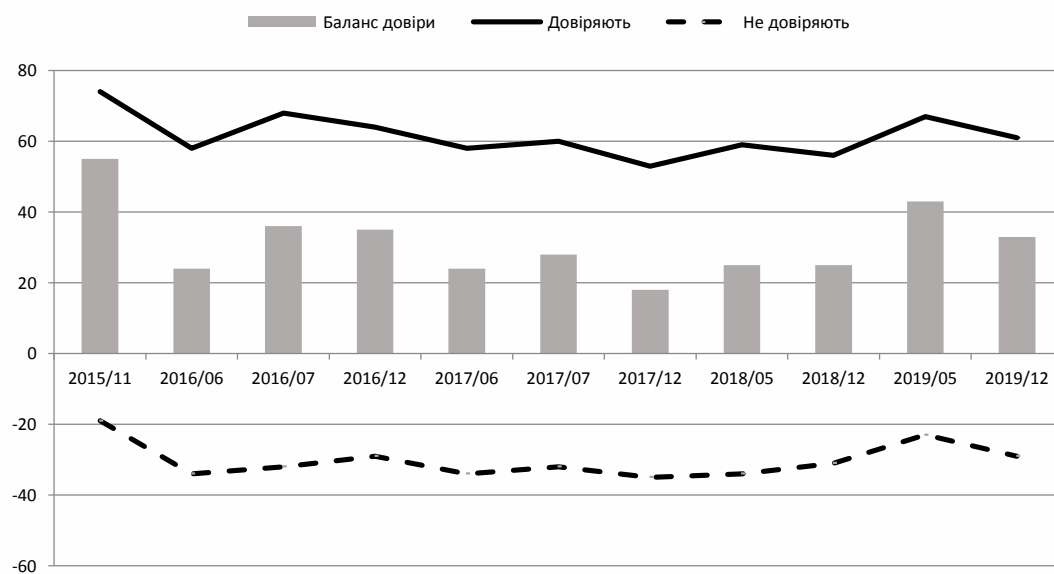


Рис. 19. Динаміка рівня довіри волонтерам у 2015–2019 рр., %

Динаміка рівня довіри до основних соціально-політичних інституцій за весь період моніторингу представлена за посиланням: <https://smc.org.ua/>.

**Ставлення населення до ЄС та НАТО: довіра та підтримка вступу.** У контексті довіри до влади важливо розуміти ставлення громадської думки до стратегічних напрямів суспільного розвитку, на яких наголошує влада. Тому пропонуємо розглянути динаміку довіри до посадових осіб ЄС і блоку НАТО, а також рівень підтримки вступу України до ЄС та НАТО.

Моніторинг громадської думки свідчить, що, незважаючи на від’ємний баланс довіри посадовим особам Європейського Союзу, у суспільстві зберігається орієнтація на вступ, хоча й відбулося помітне зменшення частки осіб, які готові були б сьогодні проголосувати “за” (рис. 20, табл. 7).

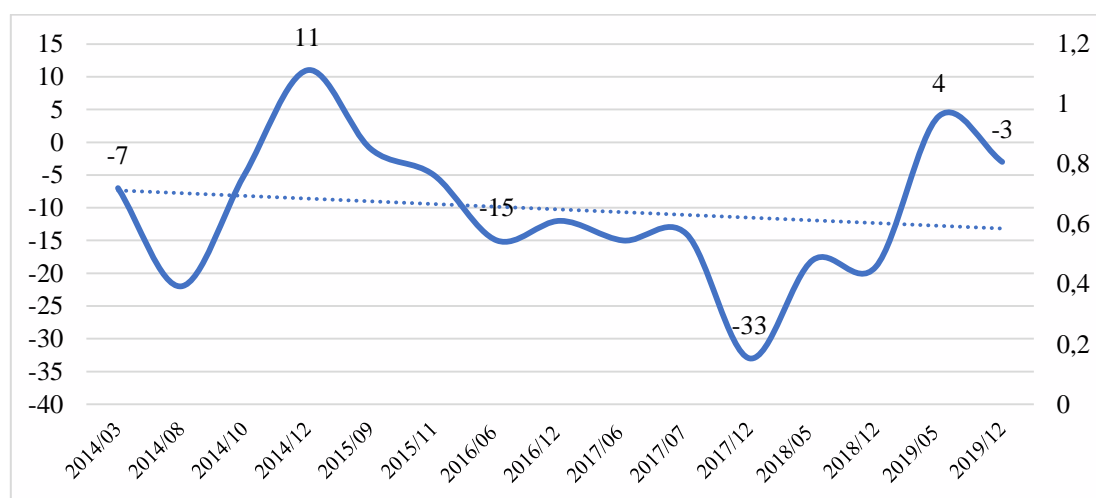


Рис. 20. Динаміка рівня довіри посадовим особам ЄС у 2014–2019 рр., %

Таблиця 7

Динаміка рівня довіри посадовим особам ЄС у 2014–2019 рр., %

|                  | 03/2014 | 08/2014 | 10/2014 | 12/2014 | 09/2015 | 11/2015 | 06/2016 | 12/2016 | 06/2017 | 07/2017 | 12/2017 | 05/2018 | 05/2019 | 12/2018 | 12/2019 |
|------------------|---------|---------|---------|---------|---------|---------|---------|---------|---------|---------|---------|---------|---------|---------|---------|
| Довіряють        | 36      | 34      | 40      | 44      | 43      | 40      | 34      | 38      | 34      | 35      | 26,7    | 34,5    | 42,5    | 30,7    | 38,4    |
| Не довіряють     | 43      | 56      | 45      | 34      | 44      | 45      | 50      | 50      | 50      | 49      | 59,7    | 52,6    | 38,9    | 50,0    | 41,6    |
| Важко відповісти | 22      | 11      | 15      | 22      | 14      | 15      | 16      | 13      | 16      | 16      | 13,6    | 12,9    | 18,6    | 19,3    | 20      |

Зростання рівня довіри до блоку НАТО ми мали змогу спостерігати з моменту розгортання подій Євромайдану/Революції Гідності, проте усвідомлення українським суспільством обмеженої участі НАТО у вирішенні питань війни з РФ на Донбасі призводить до поступового падіння рівня довіри, відновлення якої знов-таки пов’язано з активізацією виборчих змагань (рис. 21, табл. 8).

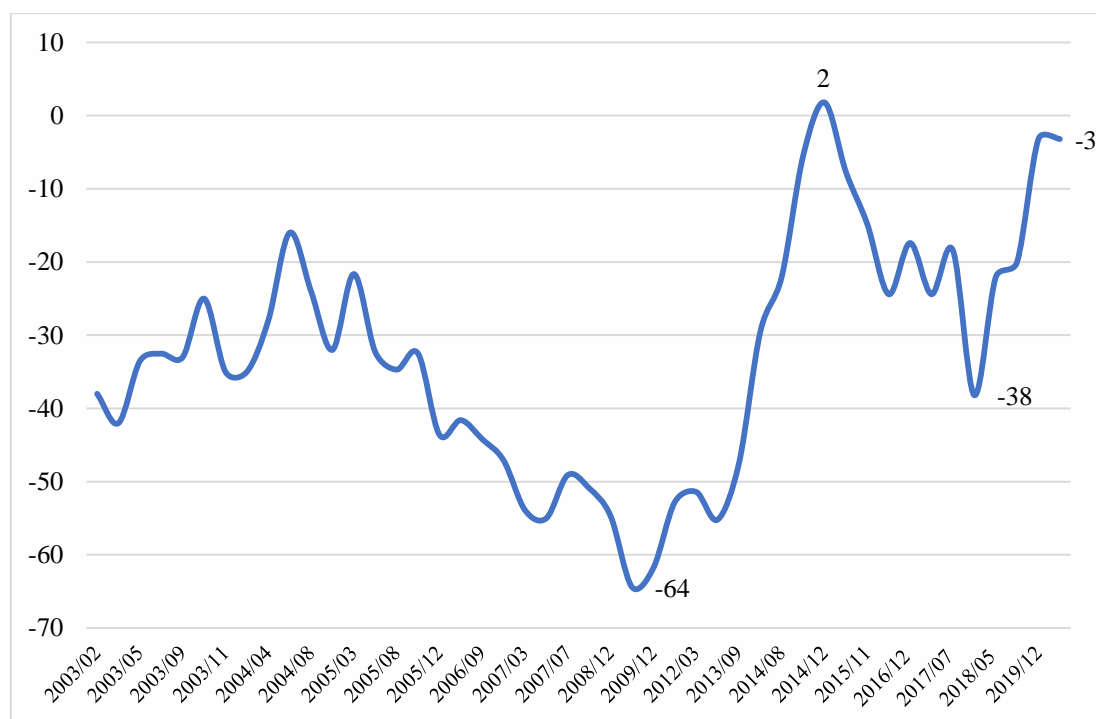


Рис. 21. Баланс довіри до блоку НАТО у 2003–2019 рр., %

Таблиця 8

Динаміка рівня довіри до НАТО у 2003–2019 рр., %

|                  | 02/2003 | 04/2003 | 05/2003 | 06/2003 | 09/2003 | 10/2003 | 11/2003 | 03/2004 | 04/2004 | 05/2004 | 08/2004 | 12/2004 | 03/2005 | 05/2005 | 08/2005 | 10/2005 | 12/2005 | 01/2006 | 09/2006 | 12/2006 | 03/2007 | 06/2007 | 07/2007 |
|------------------|---------|---------|---------|---------|---------|---------|---------|---------|---------|---------|---------|---------|---------|---------|---------|---------|---------|---------|---------|---------|---------|---------|---------|
| Довіряють        | 19      | 16      | 20      | 20      | 24      | 24      | 20      | 19      | 23      | 28      | 24      | 23      | 26      | 21      | 22      | 23      | 19      | 21      | 21      | 21      | 17      | 16      | 19      |
| Не довіряють     | 57      | 58      | 54      | 53      | 57      | 49      | 55      | 54      | 51      | 44      | 48      | 55      | 48      | 53      | 56      | 56      | 63      | 62      | 65      | 68      | 71      | 71      | 68      |
| Важко відповісти | 24      | 26      | 26      | 27      | 19      | 27      | 25      | 27      | 26      | 28      | 28      | 22      | 26      | 26      | 22      | 22      | 18      | 17      | 14      | 11      | 13      | 13      | 14      |
|                  | 12/2007 | 12/2008 | 09/2009 | 12/2009 | 12/2010 | 03/2012 | 03/2013 | 09/2013 | 03/2014 | 08/2014 | 10/2014 | 12/2014 | 09/2015 | 11/2015 | 06/2016 | 12/2016 | 06/2017 | 07/2017 | 12/2017 | 05/2018 | 12/2018 | 12/2019 |         |
| Довіряють        | 20      | 17      | 12      | 13      | 15      | 17      | 16      | 18      | 30      | 34      | 40      | 45      | 40      | 34      | 31      | 36      | 31      | 33      | 25      | 33      | 32      | 40      |         |
| Не довіряють     | 71      | 71      | 77      | 75      | 67      | 68      | 71      | 65      | 59      | 56      | 46      | 44      | 48      | 49      | 55      | 53      | 55      | 51      | 63      | 55      | 52      | 43      |         |
| Важко відповісти | 9       | 12      | 11      | 12      | 18      | 15      | 13      | 17      | 11      | 11      | 15      | 11      | 13      | 16      | 14      | 11      | 14      | 16      | 12      | 12      | 16      | 17      |         |

У 2019 р. ми мали змогу спостерігати активну зміну ставлення українського населення до питань вступу як до блоку НАТО, так і до ЄС. Якщо подивитися на динаміку змін, то можна побачити, що навіть надання Україні наприкінці 2017 р. безвізового режиму не змінили тренду на зниження підтримки вступу до ЄС. Стрімке зростання у 2019 р. стало наслідком виключно внутрішньополітичних змагань на президентських і парламентських виборах, після закінчення яких ми знову спостерігаємо падіння рівня підтримки ідей вступу до НАТО та ЄС. Зазначимо, що стримане ставлення до НАТО та ЄС пояснюється, насамперед, переважно розумінням неможливості вступу у найближчі роки. (Див. рис. 22, табл. 9).

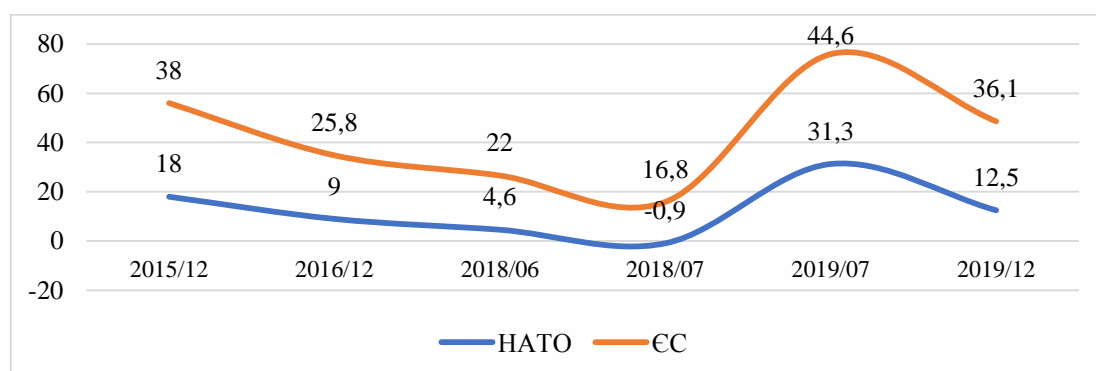


Рис. 22. Динаміка рівня підтримки (баланс) вступу до НАТО та ЄС у 2015–2019 рр., %

Таблиця 9

Динаміка показників підтримки/непідтримки вступу до НАТО та ЄС у 2015–2019 рр., %\*

|                   |  | 12/2015 | 12/2016 | 06/2018 | 07/2018 | 07/2019 | 12/2019 |
|-------------------|--|---------|---------|---------|---------|---------|---------|
| НАТО              | За вступ                                     | 48      | 41      | 41      | 40      | 54      | 48      |
|                   | Проти вступу                                 | 30      | 32      | 37      | 41      | 22      | 36      |
|                   | Не брав (ла) би участі (не голосував (ла) б) | 12      | 19      | 10      | 8,8     | 4,4     | 7,9     |
|                   | Важко відповісти                             | 10      | 8,1     | 12      | 11      | 20      | 8,2     |
| Європейський Союз | За вступ                                     | 59      | 50      | 51      | 51      | 61      | 61      |
|                   | Проти вступу                                 | 21      | 24      | 29      | 34      | 17      | 24      |
|                   | Не брав (ла) би участі (не голосував (ла) б) | 12      | 18      | 9,3     | 7,6     | 4,1     | 7       |
|                   | Важко відповісти                             | 8       | 7,9     | 10      | 8,2     | 18      | 8,1     |

\* За результатами відповіді на запитання: “Якби найближчої неділі проводився референдум щодо вступу, як Ви проголосували б?”.

**Висновки.** За даними моніторингу довіри до соціальних інституцій, більшість соціальних і політичних інституцій продовжує генерувати переважну недовіру до своєї діяльності. Сьогодні лише волонтерський рух та Збройні сили України мають позитивний баланс довіри населення.

Серед інших найбільшу недовіру населення викликають силові міністерства та органи влади, діяльність Кабінету Міністрів України в цілому.

Рівень довіри до ЗМІ за останні роки значно знизився і перестав бути позитивним.

Основний змістовний висновок, якого можна дійти за даними аналізу, – це єдність показників політичної та соціальної довіри в Україні. Всі зміни в рівні довіри до основних інституцій у короткостроковій перспективі пов'язані не зі змінами в структурі ціннісних поглядів українського суспільства, а є наслідком сприйняття діяльності певного інституту, його ефективності/неефективності. Наразі цей висновок поки що не може бути поширений на довіру до волонтерів внаслідок її “горизонтального” характеру.

Довіра є не тільки механізмом саморозкриття соціального капіталу в суспільстві, але й формою соціального контролю над характером соціальних процесів та їх впливів на його (соціального капіталу) деградацію або розвиток.

#### Список використаних джерел

1. Uslaner E.M. Trust as an alternative to risk. *Public Choice*. 2013. Vol. 157. No. 3–4. P. 629–639. <https://doi.org/10.1007/s11127-013-0082-x>
2. Фукуяма Ф. Доверие: социальные добродетели и путь к процветанию. Москва: АСТ-Эрмак, 2004. 730 с.
3. Luhmann N. Trust and Power. Chichester, England: John Wiley & Sons, 1979.
4. Бурдые П. Формы капитала. *Экономическая социология*. 2005. Т. 6. № 3. С. 60–74. <https://doi.org/10.17323/1726-3247-2002-5-60-74>
5. Коулмен Дж. Капитал социальный и человеческий. *Общественные науки и современность*. 2001. № 3. С. 122–129.
6. Ручка А.О. Соціокультурне підґрунтя демократичної консолідації. *Українське суспільство 1992–2006. Соціологічний моніторинг* / за ред. В. Ворони, М. Шульги. Київ: Інститут соціології НАН України, 2006. С. 347–355.
7. Mishler W., Rose R. What are the origins of political trust? Testing institutional and cultural theories in post-communist societies. *Comparative political studies*. 2001. Vol. 34. No. 1. P. 30–62. <https://doi.org/10.1177/0010414001034001002>
8. Newton K., Zmerli S. Three forms of trust and their association. *European Political Science Review*. 2011. Vol. 3. No. 2. P. 169–200. <https://doi.org/10.1017/S1755773910000330>
9. Rothstein B., Uslaner E. All for all: equality, corruption, and social trust. *World Politics*. 2005. Vol. 58. No. 1. P. 41–72. <https://doi.org/10.1353/wp.2006.0022>
10. Giddens A. *Modernity and Self-identity*. Stanford (Col.): Stanford Univ. Press, 1991. 256 p.
11. Штомпка П. Доверие – основа общества. Москва: Логос, 2012. 440 с.
12. Rothstein B., Stolle D. Political Institutions and Generalized Trust. *The Handbook of Social Capital* / Edited by D. Castiglione, J.W. van Deth, G. Wolleb. Oxford: Oxford University Press, 2008. P. 273–302.
13. Балакірева О.М., Дмитрук Д.А. Динаміка інституційної довіри та електоральна активність. *Український соціум*. 2015. № 4 (55). С. 128–142. <https://doi.org/10.15407/socium2015.04.128>
14. Балакірева О.М., Дмитрук Д.А. Динаміка суспільно-політичних настроїв: грудень 2017 року. *Український соціум*. 2017. № 4 (63). С. 145–167. <https://doi.org/10.15407/socium2017.04.145>

Отримано 23.03.20

#### References

1. Uslaner, E.M. (2013). Trust as an alternative to risk. *Public Choice*, 157, 3-4, 629-639. <https://doi.org/10.1007/s11127-013-0082-x>
2. Fukuyama, F. (2004). *Trust: The Social Virtues and The Creation of Prosperity*. Moscow: AST-Ermak [in Russian]
3. Luhmann, N. (1979). *Trust and Power*. Chichester, England: John Wiley & Sons.
4. Bourdieu, P. (2005). The forms of capital. *Ekonomicheskaya sotsiologiya*, 6, 3, 60-74. <https://doi.org/10.17323/1726-3247-2002-5-60-74> [in Russian]
5. Coleman, J. (2001). Social Capital in the Creation of Human Capital. *Obshchestvennye nauki i sovremenost – Social Sciences and Contemporary World*, 3, 122-129 [in Russian]
6. Ruchka, A.O. (2006). Socio-cultural principles of democratic consolidation. In V. Vorona, M. Shulha (Eds.), *Ukrainian society 1992–2006. Sociological monitoring* (pp. 347-355). Kyiv: Institute of Sociology NAS of Ukraine [in Ukrainian]
7. Mishler, W., Rose, R. (2001). What are the origins of political trust? Testing institutional and cultural theories in post-communist societies. *Comparative political studies*, 34, 1, 30-62. <https://doi.org/10.1177/0010414001034001002>
8. Newton, K., Zmerli, S. (2011). Three forms of trust and their association. *European Political Science Review*, 3, 2, 169-200. <https://doi.org/10.1017/S1755773910000330>
9. Rothstein, B., Uslaner, E. (2005). All for all: equality, corruption, and social trust. *World Politics*, 58, 1, 41-72. <https://doi.org/10.1353/wp.2006.0022>
10. Giddens, A. (1991). *Modernity and Self-identity*. Stanford (Cal.): Stanford Univ. Press.
11. Sztompka, P. (2012). *Trust: the Foundation of Society*. Moscow: Logos [in Russian]
12. Rothstein, B., Stolle, D. (2008). Political Institutions and Generalized Trust. In D. Castiglione, J.W. van Deth, G. Wolleb (Eds.), *The Handbook of Social Capital* (pp. 273-302). Oxford: Oxford University Press.
13. Balakireva, O.M., Dmytruk, D.A. (2015). Dynamics of institutional trust and electoral activity. *Ukr. socium – Ukrainian Society*, 4 (55), 128-142. <https://doi.org/10.15407/socium2015.04.128> [in Ukrainian]
14. Balakireva, O.M., Dmytruk, D.A. (2017). Trends of socio-political attitudes: December 2017. *Ukr. socium – Ukrainian Society*, 4 (63), 145-167. <https://doi.org/10.15407/socium2017.04.145> [in Ukrainian]

Received on 23.03.20