

<https://doi.org/10.15407/socium2020.04.136>  
УДК 316.4

**Балакірева О.М.**, канд. соціол. наук, завідувач відділу моніторингових досліджень соціально-економічних трансформацій ДУ “Інститут економіки та прогнозування НАН України”, голова правління ГО “Український інститут соціальних досліджень імені Олександра Яременка” та ГО “Центр “Соціальний моніторинг”, вул. Панаса Мирного, 26, Київ, 01011, Україна, email: bon.smc@gmail.com, ORCID iD: <https://orcid.org/0000-0003-0790-7142>, Scopus Author ID: 23090251200, Web of Science ResearcherID: C-2861-2016,

**Дмитрук Д.А.**, канд. соціол. наук, науковий співробітник відділу моніторингових досліджень соціально-економічних трансформацій ДУ “Інститут економіки та прогнозування НАН України”, директор ГО “Центр “Соціальний моніторинг”, вул. Панаса Мирного, 26, Київ, 01011, Україна, email: dmitruk\_d@ukr.net, ORCID iD: <https://orcid.org/0000-0002-2683-0972>

## СОЦІАЛЬНО-ЕКОНОМІЧНІ НАСТРОЇ НАСЕЛЕННЯ УКРАЇНИ НАПРИКІНЦІ 2020 РОКУ<sup>1</sup>

За даними загальнонаціонального опитування, показано самооцінку матеріального становища, затримку або невиплату заробітної плати, пенсії, тіньові доходи, прожитковий мінімум, індекси соціально-економічних оцінок та очікувань населення України, рівень довіри Президенту України, Верховній Раді України та Кабінету Міністрів України, загальну оцінку політичної ситуації в Україні.

**Ключові слова:** індекси соціально-економічних оцінок і очікувань, моніторинг громадської думки, самооцінка матеріального становища, тіньовий дохід, прожитковий мінімум, рівень довіри.

**Balakiyeva O.M.**, PhD. (Sociology), head of department for monitoring-based research of social and economic transformations, SO “Institute for Economics and Forecasting, National Academy of Sciences of Ukraine”, head of the board, NGO “Ukrainian Institute for Social Research after Olexander Yaremenko”, NGO “Social Monitoring Center”, 26, Panasa Myrnoho Str., Kyiv, 01011, email: bon.smc@gmail.com, ORCID iD: <https://orcid.org/0000-0003-0790-7142>, Scopus Author ID: 23090251200, Web of Science ResearcherID: C-2861-2016,

**Dmytruk D.A.**, PhD. (Sociology), scientific fellow, department for monitoring-based research of social and economic transformations, SO “Institute for Economics and Forecasting, National Academy of Sciences of Ukraine”, director, NGO “Social Monitoring Center”, 26, Panasa Myrnoho Str., Kyiv, 01011, Ukraine, email: dmitruk\_d@ukr.net, ORCID iD: <https://orcid.org/0000-0002-2683-0972>

<sup>1</sup> За результатами моніторингових опитувань населення України, що проводяться ГО “Центр “Соціальний моніторинг” та ГО “Український інститут соціальних досліджень імені Олександра Яременка” спільно з відділом моніторингових досліджень соціально-економічних трансформацій ДУ “Інститут економіки та прогнозування НАН України”. Вибіркова сукупність кожного опитування моніторингу становить не менше ніж 2000 респондентів, є репрезентативною за основними соціально-демографічними показниками стосовно дорослого населення України. Стандартні відхилення при достовірних 95% і співвідношенні змінних від 0,1 : 0,9 до 0,5 : 0,5 становлять 1,31–2,18%. Метод отримання інформації: індивідуальне інтерв’ю за місцем проживання респондента “віч-на-віч” (травень і червень 2020 р. – телефонні інтерв’ю). Останнє опитування проведено з 17 по 23 грудня 2020 р. в 24 областях України та м. Київ. Всього опитано 2500 респондентів.

## SOCIO-ECONOMIC ATTITUDES OF THE UKRAINIAN POPULATION AT THE END OF 2020

The national survey data is presented on the self-assessment of financial situation, delay or non-payment of wages, pensions, shadow incomes, subsistence wage, indices of socio-economic assessments and expectations of the Ukrainian population, the level of trust in the President of Ukraine, the Verkhovna Rada of Ukraine and the Cabinet of Ministers, as well as on the general political situation in Ukraine.

**Keywords:** indices of socio-economic assessments and expectations, monitoring of public opinion, self-assessment of financial situation, shadow income, subsistence level, level of trust.

**Суб'єктивні оцінки матеріального становища.** Останній місяць 2020 р. негативно позначився на самооцінці матеріального становища населення. Порівняння даних грудня 2020 р. із замірами листопада, насамперед, показує зменшення частки респондентів із “середнім рівнем матеріального становища” та зростання частоти вибору позиції “низький рівень матеріального становища”. Таким чином, грудневі показники стають найпесимістичнішими з усіх отриманих у 2020 р. Водночас порівняння даних грудень до грудня виявляє наявність мінімальних змін матеріального самопочуття населення: частка населення, яка відносить себе до родин з низьким рівнем матеріального становища, зменшилася з 61% до 58,5%, частка населення із середнім рівнем матеріального становища зросла з 34,5% до 37,4%, з високим рівнем матеріального становища – з 3,5% до 4,1%. (Див. табл. 1).

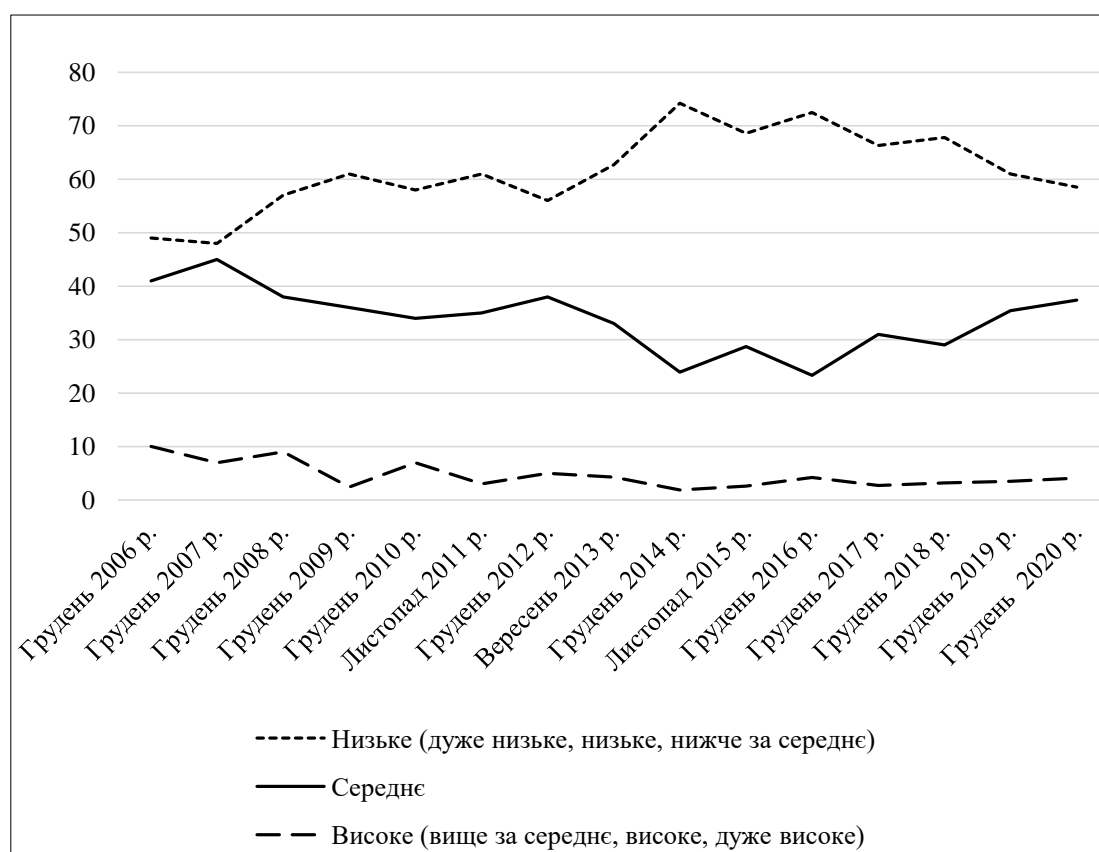
Таблиця 1

**Розподіл відповідей респондентів на запитання:  
“Якщо матеріальне становище середньостатистичної сім’ї України  
прийняти за деякий середній показник, то як Ви порівняно з ним оцінюєте  
матеріальне становище Вашої сім’ї?” у 2006–2020 рр., % у динаміці**

	Грудень 2006 р.	Грудень 2007 р.	Грудень 2008 р.	Грудень 2009 р.	Грудень 2010 р.	Грудень 2012 р.	Грудень 2014 р.	Грудень 2016 р.	Грудень 2017 р.	Грудень 2018 р.	Грудень 2019 р.	Травень 2020 р.	Червень 2020 р.	Липень 2020 р.	Серпень 2020 р.	Вересень 2020 р.	Листопад 2020 р.	Грудень 2020 р.
Дуже низьке	4	4	5	5	5	4	8,5	11,3	7,5	9,4	7,7	4,7	6,0	4,7	5,7	7,6	6,0	<b>7,1</b>
Низьке	14	16	19	21	19	18	27	28,8	26,4	24,7	19,7	15	17,8	17,6	15,9	19,4	15,9	<b>21,5</b>
Нижче за середнє	31	28	33	35	34	34	38,7	32,4	32,4	33,7	33,6	27	31,8	31,5	27,7	31,0	28,5	<b>29,9</b>
Середнє	41	45	38	36	34	38	23,9	23,3	31,0	29,0	35,4	47	40,0	40,5	44,7	36,9	42,3	<b>37,4</b>
Вище за середнє	7	4	8	2	4	4	1,9	3,4	2,4	3,2	3,2	5,5	3,7	5,2	5,6	4,5	6,2	<b>3,8</b>
Високе	3	2	1	0,4	3	1	0	0,8	0,3	0	0,2	0,7	0,5	0,3	0,3	0,6	0,7	<b>0,2</b>
Дуже високе	0	1	0	0	0	0	0	0	0	0	0,1	0,1	0,1	0,1	0,1	0,0	0,0	<b>0,1</b>

*Джерело:* тут і далі у таблицях і рисунках – за даними моніторингу ГО “УІСД ім. О. Яременка”/ГО “ЦСМ” за участю відділу моніторингових досліджень соціально-економічних трансформацій ДУ “Інститут економіки та прогнозування НАН України”.

Аналіз динаміки показників самооцінки матеріального становища наприкінці року за 2006–2020 рр. показує наявність періоду до 2014 р., коли спостерігалась тенденція зростання частки осіб, які визначали своє матеріальне становище як низьке, та зменшення прошарку із середнім рівнем. Протягом останніх 5–6 років можна говорити про протилежну тенденцію – повільне зростання чисельності населення із середнім рівнем матеріального становища (за самооцінкою) та зменшенням групи з низьким рівнем. (Див. рис. 1).



**Рис. 1. Розподіл відповідей респондентів на запитання: “Якщо матеріальне становище середньостатистичної сім’ї в Україні прийняти за деякий середній показник, то як Ви порівняно з ним оцінюєте матеріальне становище Вашої сім’ї?” у 2006–2020 рр., % у динаміці**

За даними грудневих показників 2020 р. в розрізі населених пунктів і порівняння розподілів за основними віковими групами, міське населення (крім мешканців обласних центрів) та представники старших вікових груп гірше оцінюють своє матеріальне становище (табл. 2, 3).

Таблиця 2

**Розподіл відповідей респондентів на запитання: “Якщо матеріальне становище середньостатистичної сім’ї в Україні прийняти за певний середній показник, то як Ви порівняно з ним оцінюєте матеріальне становище Вашої сім’ї?”, грудень 2020 р., % за типом поселення**

	Тип населеного пункту								
	Обласний центр (та м. Київ)	Місто з населенням понад 100 тис. жителів	Місто з населенням від 50 до 100 тис. жителів	Місто з населенням від 20 до 50 тис. жителів	Місто з населенням менше ніж 20 тис. жителів	Міста (разом)	Селище міського типу	Село	Сільська місцевість (разом)
Дуже низьке	3,2	11,4	11,4	6,4	7,5	9,3	9,4	8,6	8,6
Низьке	16,6	17,5	27,7	36,0	13,0	23,9	20,8	23,6	23,6
Нижче за середнє	31,3	33,2	25,0	28,8	18,5	29,8	37,7	28,8	28,8
Середнє	43,8	34,5	34,1	28,4	52,1	34,1	29,4	34,6	34,6
Вище за середнє	4,9	3,1	1,4	0,4	8,9	2,7	2,3	4,0	4,0
Високе	0,2	0,4	0	0	0	0,2	0,4	0,3	0,3
Дуже високе	0	0	0,5	0	0	0,1	0	0,1	0,1

Таблиця 3

**Розподіл відповідей респондентів на запитання: “Якщо матеріальне становище середньостатистичної сім’ї в Україні прийняти за певний середній показник, то як Ви порівняно з ним оцінюєте матеріальне становище Вашої сім’ї?”, грудень 2020 р., % за віковими групами**

	Вікові групи, років				
	18–29	30–39	40–49	50–59	60+
Дуже низьке	3,9	2,2	5,5	7,4	14,3
Низьке	13,7	14,3	18,0	22,2	34,7
Нижче за середнє	28,5	30,1	29,4	32,7	29,3
Середнє	47,6	48,0	42,7	33,5	20,4
Вище за середнє	6,1	4,8	4,0	3,8	1,2
Високе	0,2	0,2	0,4	0,4	0,1
Дуже високе	0	0,4	0	0	0

**Затримки або не виплати заробітної плати, пенсії.** За даними грудневого опитування, 10,4% опитаних від загалу заявили про те, що в останні 1–2 місяці вони потрапляли в ситуацію з не виплатою заробітної плати або пенсії (у перерахунку до осіб, які працюють або отримують пенсії, цей показник становить 11,9%) (табл. 4).

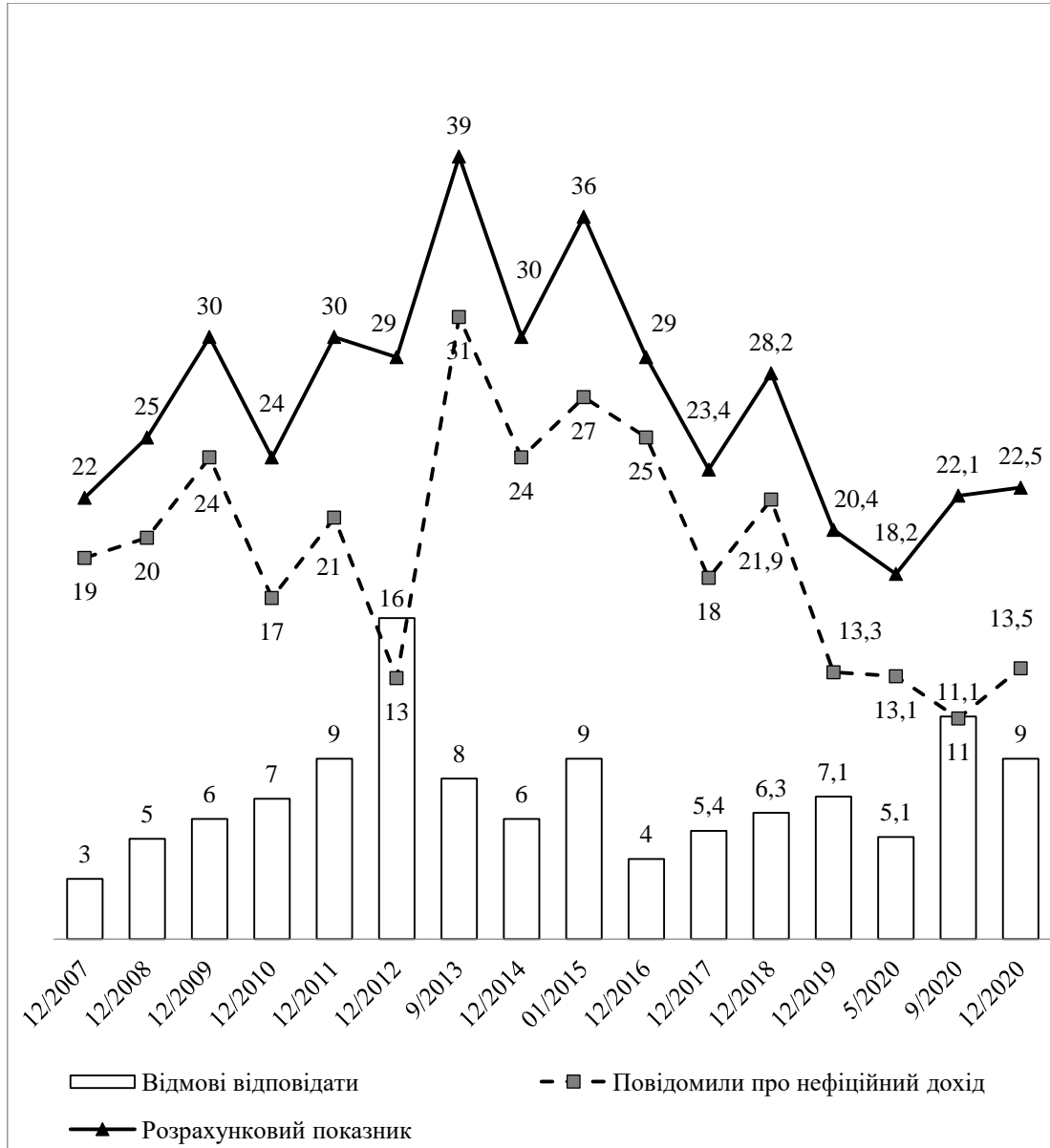
**Розподіл відповідей респондентів на запитання:  
“Чи траплялися з Вами особисто за останні 1–2 місяці випадки затримки  
або невиклати заробітної плати, пенсії?” у грудні 2020 р.,  
% серед усіх; осіб, які отримують заробітну плату/пенсію**

Затримки або невиклати заробітної плати, пенсії за останні 1–2 місяці	Серед усіх	Серед осіб, які отримують заробітну плату/пенсію	Серед економічно активного населення	
			Всі	Особи, які отримують заробітну плату/пенсію
Так	10,4	11,9	8,7	9,4
Ні	77,5	88,1	84,2	90,6
Не отримую заробітної плати/пенсії	12,0	–	7,1	–

За даними опитування, про затримки виплат переважно повідомляють працюючі респонденти віком 30–49 років (9,9%), які становлять основну групу економічно активного населення. Є незначна різниця за статтю (чоловіки – 8,1%, жінки – 6,7%), яка нівелюється, якщо дивитись у підгрупі зайнятих працівників. Визначальним фактором у затримках заробітної плати сьогодні є статус зайнятості: найвразливішими виявилися задіяні у сімейному/власному бізнесі (25% мали затримки виплат) і самозайняті, особи, які працюють на себе (14,3%). Відповідно, рідше з проблемою стикалися наймані працівники (8,8%), а найрідше проблеми з виплатами мали пенсіонери (4,8%).

**Тіньові доходи.** У грудні частка економічно активного населення, яка отримувала виплати неофіційно, становила 13,5%, ще 9% відмовилися відповідати на це запитання, що виводить показник розрахункового максимуму на позначку 22,5% (рис. 2). Зауважимо, що показники грудня 2019 р. та травня 2020 р. стали найнижчими за тривалий період з 2007 р. Показники вересня та грудня 2020 р. зафіксували відносно зростання. Інші джерела опосередковано вказують на зростання тіні в економіці України: за даними НБУ<sup>2</sup>, за 2020 р. готівка в обігу зросла на третину, або 133,4 млрд грн. У цілому грошовий агрегат М3 (грошова маса) у 2020 р. збільшився на 412,2 млрд грн (+28,7%) – до 1,85 трлн грн. Скоріше, ми спостерігаємо реакцію населення на заяви та кроки, спрямовані на посилення фіскалізації, які призвели як до зростання тінізації економіки, так і до зменшення кількості відвертих відповідей на економічні запитання. Перебіг подій 2020 р. супроводжувався відносним зменшенням частки респондентів, які визнавали наявність тіньових доходів: зниження було зафіксоване в період весняного карантину, а у вересні значно зросла частка осіб, які ухилилися від відповіді. Наприкінці року зменшилася частка осіб, які не відповіли на запитання, та зросла до показників грудня 2019 р. частка осіб, які визнали наявність тіньових доходів.

<sup>2</sup> Монетарна політика. Національний банк України. URL: <https://bank.gov.ua/ua/monetary>



**Рис. 2. Частка економічно активного населення, яке залучене або може бути залучене до отримання тіньових доходів (отримують плату за свою роботу неофіційно – “з рук у руки”, “в конверті” тощо) у 2007–2020 рр., % у динаміці**

Відповідно до отриманих відповідей, неофіційні платежі становлять доволі значну частку особистого доходу, а їх частка серед загальних доходів зросла (табл. 5).

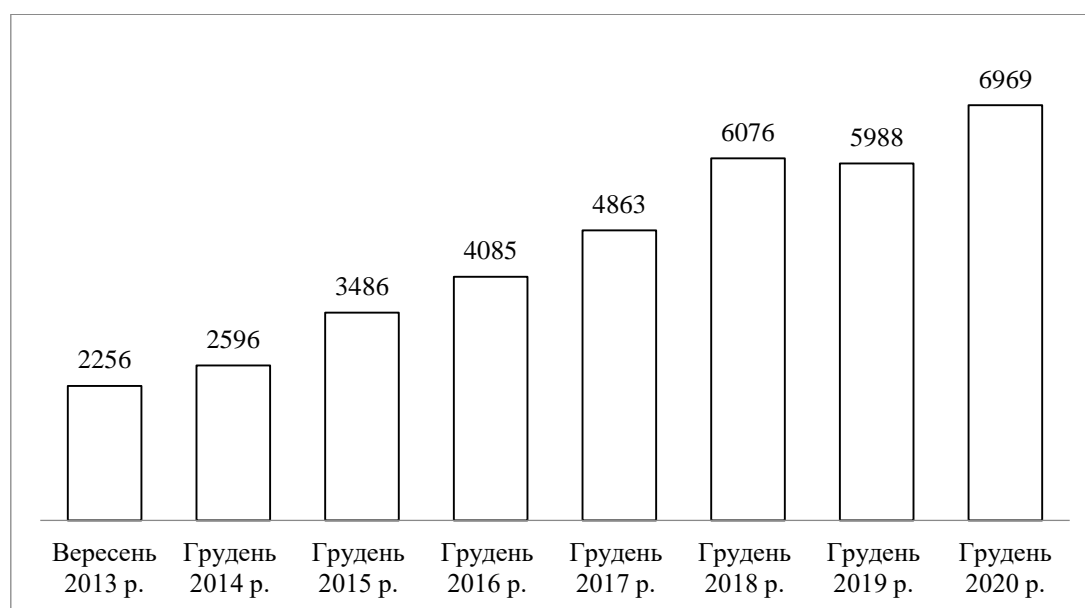
**Розподіл відповідей респондентів на запитання:  
“Який відсоток від Вашого особистого доходу  
становлять такі неофіційні надходження?”,**

*% серед економічно активного населення та осіб, які надали відповідь*

Частка неофіційних доходів від особистого доходу	Вересень 2020 р.	Грудень 2020 р.	Баланс показників у грудні до вересневих
До 25	21,1	21,6	+0,5
Від 25 до 50	34,2	13,7	-20,5
Від 50 до 75	7,3	24,5	+17,2
Понад 75	37,4	40,2	+2,8

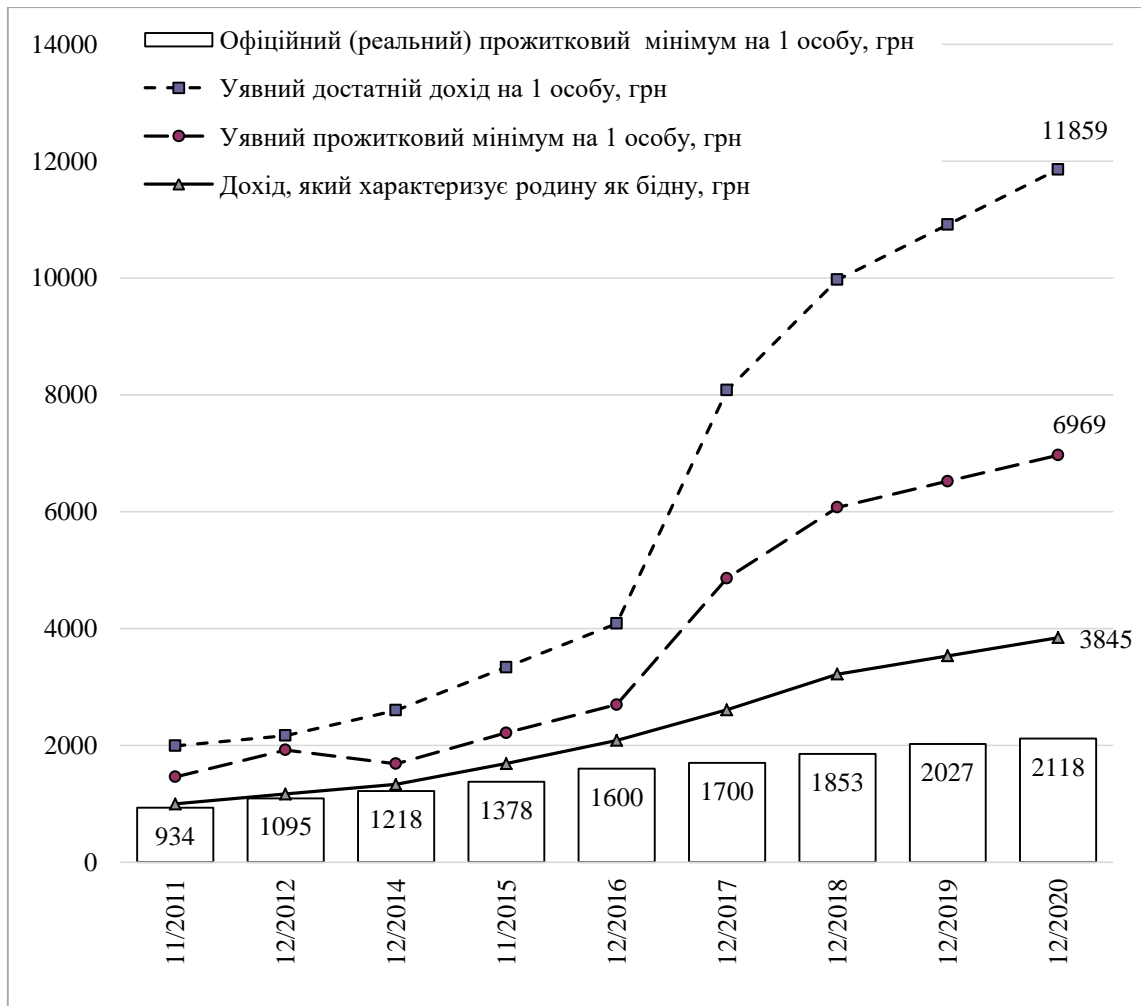
**Оцінки уявного прожиткового мінімуму та уявного достатнього доходу.**

Щорічний обрахунок уявного прожиткового мінімуму в грудні 2020 р. становив 6969 грн (у грудні 2018 р. – 6076, у грудні 2019 р. – 5988 грн). Таким чином, за два роки він підвищився на 893 грн (на 14,7%) (рис. 3).



**Рис. 3. Динаміка оцінок респондентами уявного прожиткового мінімуму у розрахунку на 1 особу, грн**

Середнє значення уявного прожиткового мінімуму на одну особу перевищує встановлене значення прожиткового мінімуму в 3,3 раза – відповідно, 6969 грн та 2118 грн (рис. 4). Оцінка населенням уявного та мінімального прожиткового мінімуму (який характеризує родину як бідну) має тенденцію до поступового зростання (рис. 4), а розмір достатнього доходу на одного члена родини сягнув 11 859 грн.



**Рис. 4.** Динаміка середніх значень уявного достатнього доходу; доходу, що характеризує родину як бідну; уявного та реального прожиткового мінімуму на 1 члена родини, грн

Помітні певні відмінності щодо оцінок розміру щомісячного доходу, бажаного доходу й уявного порогу бідності у розрізі соціально-демографічних груп. Зокрема, зазначені оцінки у містах (як великих, так і малих) є вищими, ніж у селах або смт, традиційними залишилися і міжрегіональні відмінності, запити осіб старшого віку є нижчими, ніж у решти опитаних, оцінки та запити чоловіків є дещо вищими, ніж жінок. Із зростанням рівня освіти збільшується й оцінка щомісячного доходу в розрахунку на 1 члена родини, за яким можна вважати таку родину бідною, а також оцінка бажаного доходу (табл. б).



Таблиця 6

## Оцінки розміру щомісячних витрат, бажаного доходу та прожиткового мінімуму за соціально-демографічними групами у грудні 2020 р., середні значення

		Щомісячний дохід у розрахунку на 1 члена родини, що забезпечує прожитковий мінімум на цей час, грн	Щомісячний дохід у розрахунку на 1 члена родини, за яким можна вважати таку родину бідною, грн	Щомісячний дохід у розрахунку на 1 члена родини, що вважається достатнім для нормального життя, грн	Співвідношення уявного та реального (2118 грн) прожиткового мінімуму, раз
Регіон	Захід	5882	3218	10 615	2,8
	Центр	6676	3851	10 130	3,2
	Північ	7430	4248	12 295	3,5
	Схід	7220	4080	12 044	3,4
	Донбас	6533	3377	10 132	3,1
	Південь	7658	4064	12 775	3,6
	м. Київ	9351	4748	19 938	4,4
Тип нас. пункту (1)	Обласний центр (Київ)	8361	4510	14 406	3,9
	Місто з нас. > 100 тис. жит.	7766	3626	12 544	3,7
	Місто з нас. 50–100 тис. жит.	6210	3569	11 057	2,9
	Місто з нас. 20–50 тис. жит.	6517	3949	10 447	3,1
	Місто з нас. < 20 тис. жит.	6160	3741	10 729	2,9
	Селище міського типу	6043	3459	10 669	2,9
	Село	5971	3388	10 197	2,8
Тип нас. пункту (2)	Обласний центр	8361	4510	14 406	3,9
	Місто	6558	3664	11 076	3,1
	Село	5971	3388	10 197	2,8
Стать	Чоловік	7082	3957	12 359	3,3
	Жінка	6877	3753	11 445	3,2
Вік, років	18–29	7483	4039	13 044	3,5
	30–39	7581	4164	12 605	3,6
	40–49	7169	3974	12 975	3,4
	50–59	6708	3850	12 018	3,2
	60+	6162	3370	9495	2,9
Рівень освіти	Немає повної середньої освіти	5520	3207	8240	2,6
	Повна середня освіта (10–11 класів)	6268	3444	10 456	3,0
	Професійно-технічна освіта на базі повної середньої освіти	6420	3519	10 797	3,0
	Неповна вища освіта	7172	3903	12 455	3,4
	Повна вища освіта	7741	4351	13 332	3,7
Економічна активність	Активне	7242	4050	12 625	3,4
	Неактивне	6244	3304	9848	2,9
<b>Серед всіх</b>		<b>6969</b>	<b>3845</b>	<b>11 859</b>	<b>3,3</b>

**Індекси соціально-економічних оцінок та очікувань.** Щоквартальний моніторинг соціально-економічних оцінок і очікувань населення здійснюється ГО “УІСД ім. О. Яременка”/ГО “ЦСМ” за участю відділу моніторингових досліджень соціально-економічних трансформацій ДУ “Інститут економіки та прогнозування НАН України” [1–17] і ґрунтується на розрахунку п’яти індексів (методологію розрахунків показано у додатку А): поточного особистого матеріального становища (ПСо), поточного суспільного матеріального становища (ПСс), очікуваних змін особистого матеріального становища (ІЕОо), очікуваного розвитку економіки країни протягом найближчих місяців (ІЕОс) та інфляційних очікувань (ІО).

Динаміка зміни індексів соціально-економічних оцінок та очікувань у грудні 2020 р. демонструє погіршення всіх без винятку показників (табл. 7):

– ПСо у грудні 2020 р. погіршився до позначки в 65,2 пункту (серед економічно активного населення – 67,6; серед неактивного – 58,7);

– ПСс: 52,8 пункту (серед економічно активного населення – 54,8; серед неактивного – 47,4);

– ІЕОо: 68 пунктів (серед економічно активного населення – 71,7; серед неактивного – 58,3);

– ІЕОс: 53,8 пункту (серед економічно активного населення – 55,6; серед неактивного – 49,1);

– ІО: 165,1 пункту (серед економічно активного населення – 163,7; серед неактивного – 168,6).

Наведені показники демонструють, що після суттєвого падіння (особливо індексів, пов’язаних з власним матеріальним становищем) відбулося поступове зростання показників. Найменш чутливим традиційно виявився показник інфляційних очікувань, що відображає побоювання значної частки населення країни.

Таблиця 7

**Динаміка індексів соціально-економічних оцінок і очікувань серед економічно активного населення у 2011–2020 рр.**

		Грудень 2014 р.	Грудень 2015 р.	Грудень 2016 р.	Грудень 2017 р.	Грудень 2018 р.	Грудень 2019 р.	Гравень 2020 р.	Вересень 2020 р.	Грудень 2020 р.
ПСо	ЕА	36	51	63	73	68	89,9	54,7	76,0	67,6
	ЕНА	28	42	52	62	51	79,3	63,3	67,6	58,7
	<b>Vci</b>	<b>33</b>	<b>48</b>	<b>59</b>	<b>68</b>	<b>62</b>	<b>85,2</b>	<b>57,8</b>	<b>72,8</b>	<b>65,2</b>
ПСс	ЕА	28	42	59	60	62	93,6	42,8	70,9	54,8
	ЕНА	25	43	58	57	52	86,2	46,2	64,7	47,4
	<b>Vci</b>	<b>27</b>	<b>33</b>	<b>59</b>	<b>59</b>	<b>58</b>	<b>90,4</b>	<b>44</b>	<b>68,5</b>	<b>52,8</b>
ІЕОо	ЕА	42	51	70	79	76	100,4	98	75,0	71,7
	ЕНА	32	43	55	63	57	88,4	90,8	67,7	58,3
	<b>Vci</b>	<b>38</b>	<b>48</b>	<b>64</b>	<b>72</b>	<b>69</b>	<b>95,2</b>	<b>95,4</b>	<b>72,2</b>	<b>68,0</b>
ІЕОс	ЕА	33	56	60	64	62	54,0	55,8	65,3	55,6
	ЕНА	28	50	56	58	53	57,2	62,5	62,6	49,1
	<b>Vci</b>	<b>31</b>	<b>54</b>	<b>58</b>	<b>62</b>	<b>58</b>	<b>55,3</b>	<b>58,2</b>	<b>64,2</b>	<b>53,8</b>
ІО	ЕА	186	183	175	178	174	155,6	155,8	157,4	163,7
	ЕНА	193	186	177	183	178	164,9	166	165	168,6
	<b>Vci</b>	<b>189</b>	<b>184</b>	<b>175</b>	<b>180</b>	<b>175</b>	<b>159,6</b>	<b>159,3</b>	<b>160,3</b>	<b>165,1</b>

Примітка: ЕА – економічно активне населення, ЕНА – економічне неактивне населення. Пояснення щодо розрахунку індексів див. додаток А.

Традиційно зберігаються значні відмінності за індексами соціально-економічних оцінок і очікувань серед різних соціально-демографічних груп (табл. 8): більш стримані оцінки надають респонденти, які проживають в обласних центрах, водночас жителі сільської місцевості є оптимістичнішими в оцінці соціально-економічної ситуації; більш песимістичними традиційно є респонденти старшого віку, економічно неактивна частка населення. У регіональному розрізі більший песимізм демонструють мешканці Заходу та Півдня.

Таблиця 8

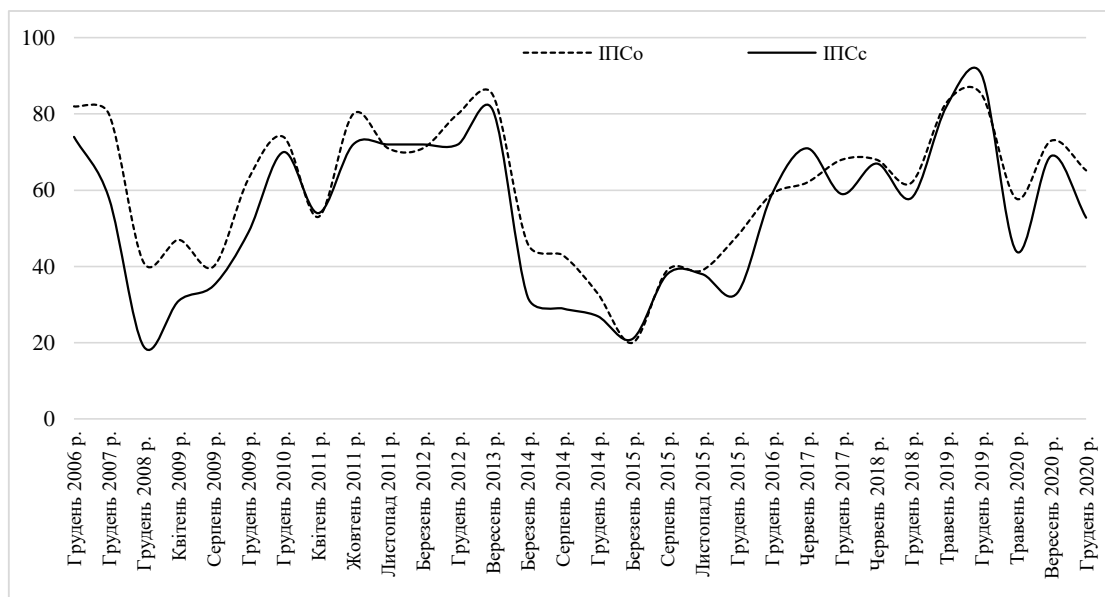
**Зведена таблиця індексів оцінок і очікувань  
за соціально-демографічними групами у грудні 2020 р.\***

		ПС <sub>о</sub>	ПС <sub>с</sub> (інтегральний)	ПС <sub>с</sub> (населеного пункту)	ПС <sub>с</sub> (області)	ПС <sub>с</sub> (країни)	ІЕО <sub>о</sub>	ІЕО <sub>с</sub>	ІО
<b>Серед всіх</b>		<b>65,2</b>	<b>52,8</b>	<b>60,9</b>	<b>55,9</b>	<b>41,5</b>	<b>68,0</b>	<b>53,8</b>	<b>165,1</b>
Регіон опитування	Захід	58,1	45,3	55,7	47,9	32,2	62,3	54,0	162,7
	Центр	67,0	55,4	67,8	58,6	39,7	75,0	49,1	170,5
	Північ	74,3	56,1	60,1	58,2	50,1	75,0	45,7	160,0
	Схід	66,8	54,3	59,6	57,5	45,8	64,8	63,6	159,0
	Донбас	62,7	42,2	51,2	48,2	27,3	64,6	43,7	159,1
	Південь	59,6	64,9	74,7	69,0	51,2	61,5	61,3	180,5
	М. Київ	73,3	52,2	56,1	53,8	46,6	80,1	50,2	168,3
Тип поселення	Обласний центр	62,9	52,4	60,1	55,1	42,1	62,8	50,5	172,6
	Місто	68,4	54,6	63,2	58,9	41,9	72,8	56,3	160,7
	Село	63,7	50,8	59,0	53,1	40,4	67,6	54,1	162,7
Рівень матеріального становища родини	Дуже низький	34,0	30,0	38,7	33,2	18,2	34,9	32,9	177,9
	Низький	51,9	41,4	50,0	44,4	29,9	55,5	42,4	178,0
	Нижчий за середній	64,4	54,0	61,6	57,8	42,8	64,4	50,1	170,1
	Середній	77,3	61,3	69,4	64,6	50,0	82,6	64,5	155,1
	Вищий за середній	85,6	63,6	74,3	62,7	53,9	85,2	75,8	128,4
	Високий	84,8	71,5	71,5	71,5	71,5	99,4	99,3	115,2
	Дуже високий	44,4	37,1	55,6	55,6	0,0	44,4	55,6	155,6
Вік, років	18–29	77,1	63,2	71,2	65,6	52,7	81,0	66,4	150,6
	30–39	73,4	58,9	67,9	62,1	46,7	77,8	56,5	162,8
	40–49	63,4	51,7	60,0	56,4	38,6	66,7	50,0	169,8
	50–59	59,1	45,4	52,9	48,6	34,7	62,7	48,6	169,5
	60+	54,8	45,5	53,5	48,0	34,9	54,8	47,4	172,4
Економічна активність	Активне	67,6	54,8	63,1	58,4	42,9	71,7	55,6	163,7
	Неактивне	58,7	47,4	55,1	49,4	37,7	58,3	49,1	168,6

\* Пояснення щодо розрахунку індексів див. додаток А.

Порівняльний аналіз динаміки індексів соціально-економічних оцінок і очікувань демонструє чергове падіння оцінок матеріального становища на рівні особистості та

суспільства – що є безпосередньою реакцією суспільства на очікування нового карантину та обмежень (рис. 5). Показники грудня 2020 р. є не такими оптимістичними, як у грудні 2019 р. напередодні президентських виборів і співставні оцінкам 2016–2017 рр. Вже можна констатувати, що економічні переживання населення, спричинені другою хвилею COVID, є більшими, ніж напередодні першої.



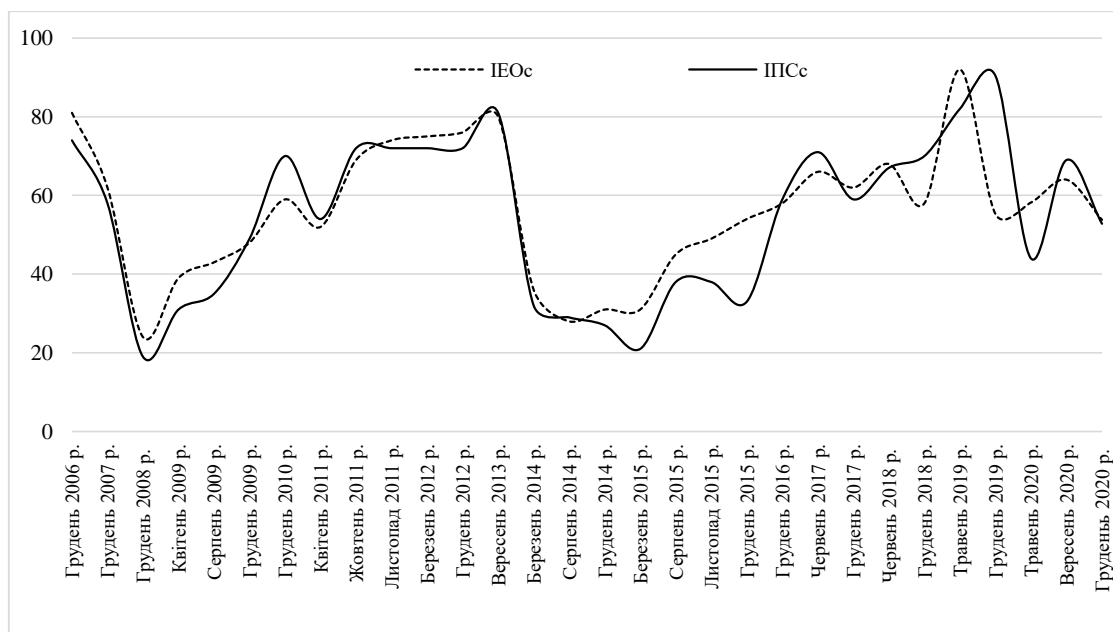
**Рис. 5.** Динаміка індексів поточного особистого (ІПСО) та суспільного матеріального становища (ІПСс) у 2006–2020 рр.

Індекс очікуваного розвитку економіки країни (ІЕОс) після вкрай оптимістичного стрибка навесні минулого року та падіння у грудні 2019 р. незначно зріс у вересні 2020 р. У грудні ми можемо спостерігати відновлення традиційної синхронності з ІПСс. (Див. рис. 6).

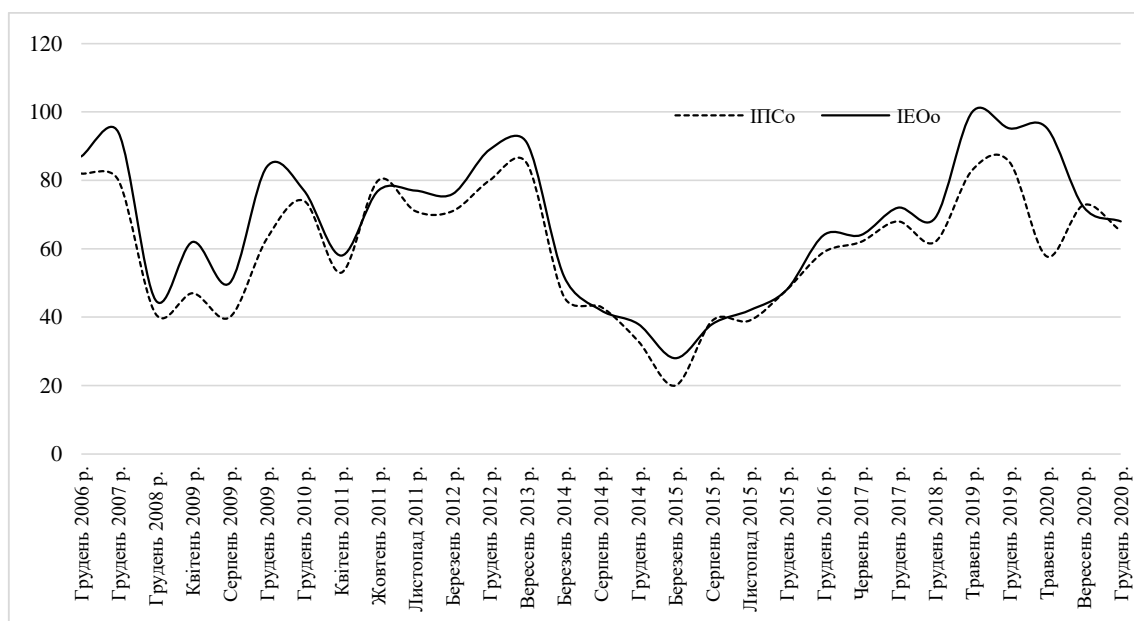
Негативні очікування прискорюють падіння індексу поточного особистого матеріального становища (ІПСО), тягнуть донизу і значення індексу очікуваних змін особистого матеріального становища (ІЕОо) (рис. 7).

Інфляційні очікування (ІО) залишаються доволі високими і значно перевищують реальні економічні прогнози. Населення продовжує з недовірою ставитися до цін, очікуючи чи то їх зростання, чи то падіння курсу гривні. Індекс очікуваного розвитку економіки країни (ІЕОс) виглядає поки що стабільно на дещо нижчому рівні, повторюючи траєкторію індексу особистого матеріального становища (ІЕОо) (рис. 8).

За результатами моніторингу ГО “УІСД ім. О. Яременка”/ГО “ЦСМ” за участю відділу моніторингових досліджень соціально-економічних трансформацій ДУ “Інститут економіки та прогнозування НАН України”, зафіксовано продовження падіння рівня довіри до всіх гілок влади, розпочате ще у першому кварталі 2020 р. (рис. 9).



**Рис. 6. Розподіл індексу очікуваного розвитку економіки країни (ІЕОс) та інтегрального індексу поточного суспільного становища (ІІСс) у 2006–2020 рр.**



**Рис. 7. Розподіл індексів поточного особистого матеріального становища (ІІСс) та очікуваних змін особистого матеріального становища (ІЕОо) у 2006–2020 рр.**

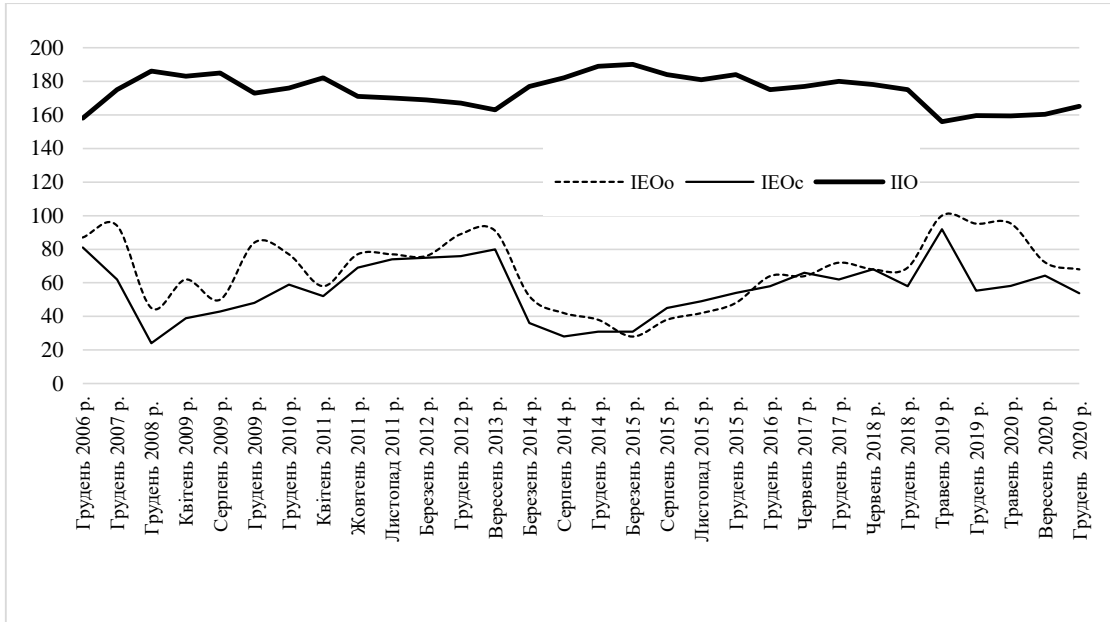


Рис. 8. Динаміка індексів очікування змін особистого матеріального становища (ІЕОo), очікуваного розвитку економіки країни (ІЕОc), інфляційних очікувань (ІО) у 2006–2020 рр.

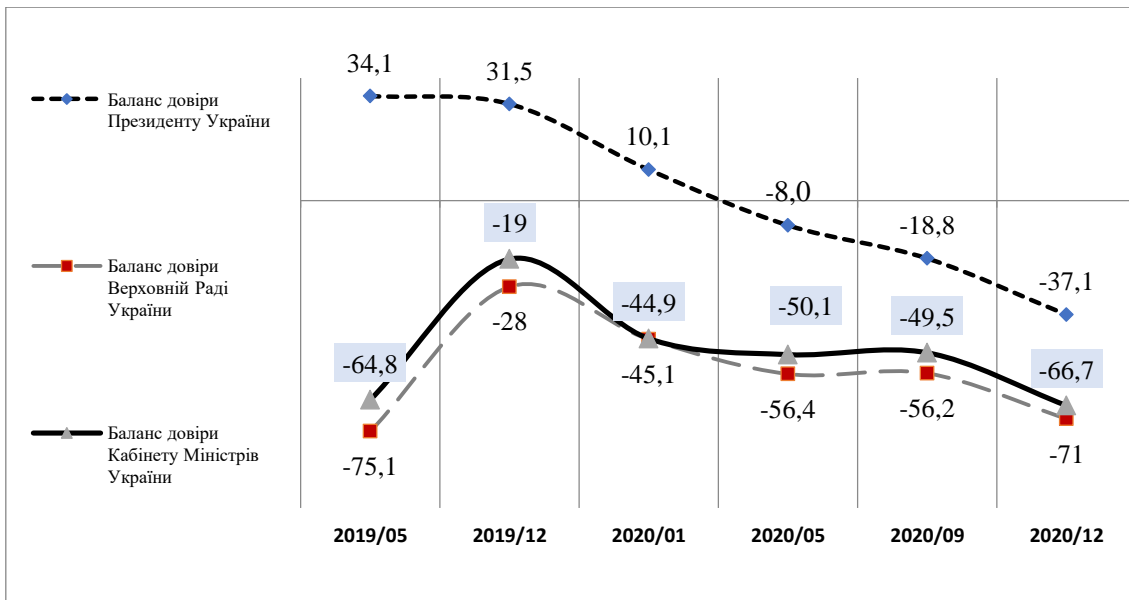
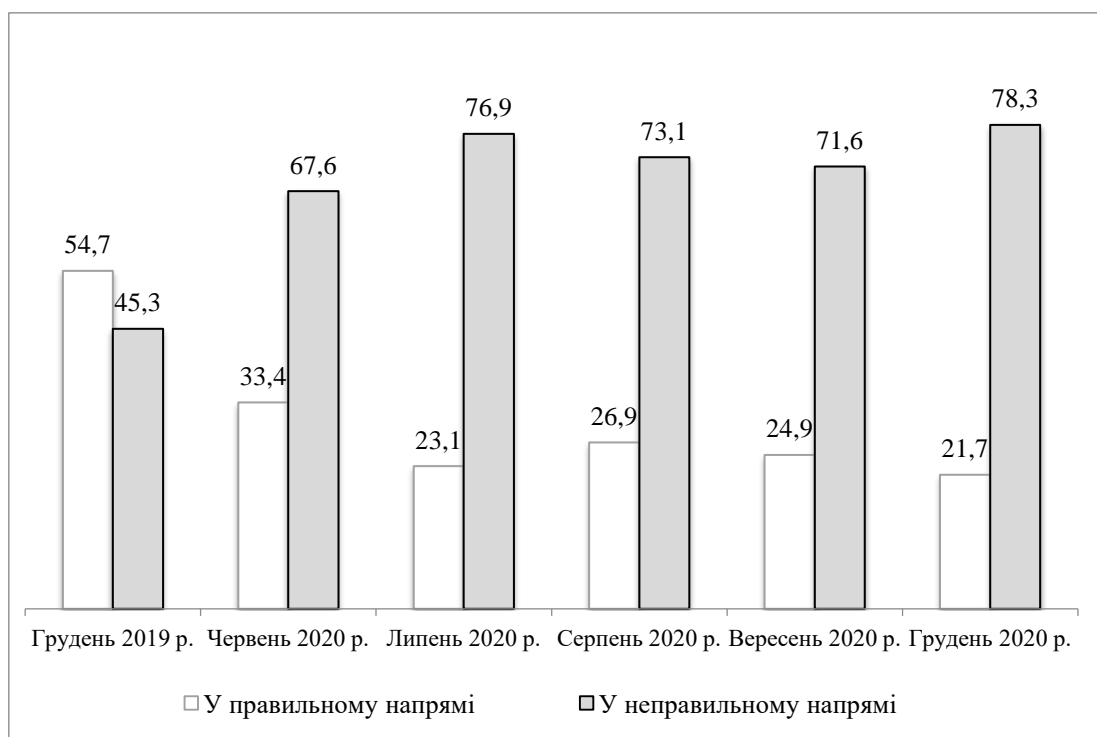


Рис. 9. Динаміка балансу довіри Президенту України, Верховній Раді України та Кабінету Міністрів України у 2019–2020 рр., %

Продовжує збільшуватися частка населення, яка вважає, що країна рухається у неправильному напрямі: якщо в грудні 2019 р. таких було 45,3%, в травні – червні 2020 р. цей показник зріс до 68–70%, то в грудні 2020 р. він становив 78,3% (рис. 10). Регіональні особливості показано у табл. 9.



**Рис. 10.** Розподіл відповідей респондентів на запитання: “Якщо говорити в цілому, як Ви вважаєте, події в Україні розвиваються у правильному чи неправильному напрямі?”, % у динаміці

Таблиця 9

**Розподіл відповідей респондентів на запитання: “Якщо говорити в цілому, як Ви вважаєте, події в Україні розвиваються у правильному чи неправильному напрямі?” у грудні 2020 р., % за регіонами**

	Серед усіх	Регіон опитування				
		Захід	Центр	Схід	Донбас	Південь
У правильному напрямі	21,7	17,1	23,3	33,1	4,6	17,5
У неправильному напрямі	78,3	82,9	76,7	66,9	95,4	82,5

Наприкінці року найактуальнішими питаннями українського суспільства залишилися соціально-економічні (табл. 10).

Таблиця 10

**Розподіл відповідей респондентів на запитання: “Оцініть, наскільки нині для країни важливими є такі проблеми? Використовуйте шкалу від “1” до “5”, де “1” – зовсім не важливі, а “5” – дуже важливі?”, у грудні 2020 р., %**

	Середнє значення, бали	1	2	3	4	5
Зростання тарифів на комунальні послуги	4,71	0,6	0,9	6,2	12,0	80,3
Зростання цін, інфляція	4,69	0,8	1,0	5,8	13,1	79,3
Занепад економіки	4,67	0,8	0,7	7,5	13,1	77,9
Вирішення воєнного конфлікту на Сході України	4,59	1,6	1,3	7,6	15,8	73,7
Відсутність роботи, безробіття	4,56	1,2	1,6	8,8	17,2	71,2
Збагачення олігархів і зубожіння простих людей	4,47	1,1	2,1	11,7	18,6	66,5
Корупція та кумівство у владі	4,44	3,6	2,0	8,9	18,2	67,3
Зростання податків і зборів з боку держави	4,43	1,8	2,2	12,3	18,9	64,8
Недостатній професіоналізм влади	4,42	1,7	2,6	12,4	18,6	64,7
Соціальна несправедливість	4,37	2,4	2,5	12,5	20,7	61,9
Якість і темпи реалізації реформ у країні	4,30	3,7	3,1	13,6	18,5	61,1
Проблеми зношеності житлово-комунального господарства та якості послуг у цій сфері	4,28	1,4	4,1	16,7	20,8	57,0
Залежність від зовнішнього управління з боку інших країн або міжнародних організацій	4,24	1,7	3,4	18,6	22,3	54,0
Стан екології, навколишнього середовища	4,21	1,6	4,6	18,4	22,3	53,1
Еміграція українців за кордон, трудова міграція	4,12	3,2	4,5	19,4	22,5	50,4
Демографічна криза	3,89	5,5	7,4	23,1	20,6	43,4
Стан демократії та політичних свобод у країні	3,87	6,0	6,2	25,2	20,6	42,0
Відносини України та Російської Федерації	3,82	8,4	7,3	20,9	20,8	42,6
Відновлення взаємовигідних торговельних і економічних відносин з Російською Федерацією та країнами СНД	3,64	11,8	7,5	22,0	22,0	36,7
Повернення Криму	3,60	13,0	8,6	22,7	17,0	38,7

### Висновки.

**Зменшення частки населення, що відносить себе до середнього прошарку.** Повернення до стандартних режимів споживання призвело до зростання поточних витрат і поновило гостроту сприйняття соціально-економічної диференціації, очікування нового локдауну посилили песимістичні настрої населення, що зазвичай не притаманно оцінкам кінця року.

**Невизначена ситуація з оцінкою розміру тіньових доходів.** За нашими оцінками, компонент неофіційної оплати праці став більш поширеним, про що опосередковано свідчить високий показник осіб, які відмовилися відповідати на запитання про неофіційні доходи у вересні та грудні 2020 р. Значення розрахункового показника залученості до тіньових виплат у грудні 2020 р. зросло: 13,5% економічно активного населення повідомило про отримання тіньових доходів (отримують плату за свою роботу неофіційно – “з рук у руки”, “в конверті” тощо), ще 9% ухилилися від відповіді.



Отже, розрахунковий максимум частки економічно активного населення, яка залучена до тіньового сегмента оплати праці, склав 22,5%.

**Прожитковий мінімум.** Продовжується тенденція зростання розриву між офіційним прожитковим мінімумом і суб'єктивними оцінками й очікуваннями переважної більшості населення країни. Середнє значення уявного прожиткового мінімуму на одну особу перевищує встановлене значення прожиткового мінімуму в 3,3 раза – відповідно, 6969 грн до 2118 грн. Актуальним залишається суспільний запит на збільшення розміру прожиткового рівня, мінімальної заробітної плати, соціальних виплат у цілому; на державне регулювання рівня доходів, зменшення нерівності в доходах, зміну політики доходів у цілому.

**Динаміка соціально-економічних оцінок.** Втілення негативних очікувань призводить до поступового падіння індексів соціально-економічних оцінок та очікувань. Негативні тенденції помітні за всіма індексами. Високі інфляційні очікування населення продовжують спричиняти негативний тиск, це підкріплюється побоюваннями зростання цін на товари широкого вжитку.

Поступово збільшується частка населення, яка вважає, що країна *рухається у неправильному напрямі*. Відбувається *загострення питань соціально-економічного характеру*: населення України незадоволене рівнем життя, стурбоване проблемами зайнятості, працевлаштування та ризиками безробіття; актуальним залишається питання воєнного конфлікту на Сході та повернення Криму. Корупція та непрофесіоналізм влади, соціальна несправедливість та інші проблеми соціально-економічного характеру зумовлюють падіння рівня довіри до всіх гілок влади.

#### Список використаних джерел

1. Балакірева О.М., Дмитрук Д.А. Соціально-економічні настрої населення України: червень – вересень 2020 року. *Український соціум*. 2020. № 3. С. 142–156. <https://doi.org/10.15407/socium2020.03.142>
2. Балакірева О.М., Дмитрук Д.А. Соціально-економічні настрої населення України: травень – червень 2020 року. *Український соціум*. 2020. № 2. С. 152–171. <https://doi.org/10.15407/socium2020.02.152>
3. Балакірева О.М., Дмитрук Д.А. Динаміка соціально-економічних оцінок і очікувань населення України наприкінці 2019 р. *Український соціум*. 2019. № 4. С. 133–145. <https://doi.org/10.15407/socium2019.04.133>
4. Балакірева О.М., Дмитрук Д.А. Соціально-економічні оцінки та настрої населення України між президентськими та парламентськими виборами 2019 р. *Український соціум*. 2019. № 2. С. 111–126. <https://doi.org/10.15407/socium2019.02.111>
5. Балакірева О.М., Дмитрук Д.А. Динаміка соціально-економічних оцінок і очікувань населення України наприкінці 2018 р. *Український соціум*. 2019. № 1. С. 105–124. <https://doi.org/10.15407/socium2019.01.105>
6. Балакірева О.М., Дмитрук Д.А. Динаміка соціально-економічних оцінок і очікувань населення України: літо 2018 р. *Український соціум*. 2018. № 3. С. 114–129. <https://doi.org/10.15407/socium2018.03.114>
7. Балакірева О.М., Дмитрук Д.А. Динаміка соціально-економічних оцінок і очікувань населення України наприкінці 2017 р. *Український соціум*. 2018. № 1. С. 95–111. <https://doi.org/10.15407/socium2018.01.095>

8. Балакірева О.М., Дмитрук Д.А. Динаміка соціально-економічних оцінок і очікувань населення України: літо 2017 р. *Український соціум*. 2017. № 2. С. 114–132. <https://doi.org/10.15407/socium2017.02.114>
9. Балакірева О.М., Дмитрук Д.А. Динаміка соціально-економічного самопочуття населення України. *Український соціум*. 2017. № 1. С. 124–145. <https://doi.org/10.15407/socium2017.01.124>
10. Балакірева О.М., Серeda Ю.В. Динаміка соціально-економічного самопочуття та рівня життя населення. *Український соціум*. 2015. № 3. С. 125–145. <https://doi.org/10.15407/socium2015.03.125>
11. Балакірева О.М., Серeda Ю.В. Динаміка матеріального становища та соціально-економічних очікувань населення: березень 2014 р. *Український соціум*. 2014. № 1. С. 148–173. <https://doi.org/10.15407/socium2014.01.148>
12. Балакірева О.М., Дмитрук Д.А. Динаміка соціально-економічних оцінок та очікувань населення України: 2006–2012 рр. *Український соціум*. 2013. № 1. С. 171–194. <https://doi.org/10.15407/socium2013.01.171>
13. Балакірева О.М., Серeda Ю.В. Соціально-економічне самопочуття населення України: березень 2012 р. *Український соціум*. 2012. № 2. С. 172–192. <https://doi.org/10.15407/socium2012.02.172>
14. Балакірева О.М., Дмитрук Д.А., Серeda Ю.В. Соціально-економічне самопочуття населення України наприкінці 2011 р. *Український соціум*. 2011. № 4. С. 159–179. <https://doi.org/10.15407/socium2011.04.159>
15. Балакірева О.М., Дмитрук Д.А., Серeda Ю.В. Соціально-економічне самопочуття населення та очікування навесні 2011 р. *Український соціум*. 2011. № 2. С. 161–178. <https://doi.org/10.15407/socium2011.02.161>
16. Балакірева О.М., Дмитрук Д.А., Серeda Ю.В. Громадська думка та оцінки ситуації: листопад – грудень 2010 р. *Український соціум*. 2011. № 1. С. 193–215. <https://doi.org/10.15407/socium2011.01.193>
17. Балакірева О.М. Соціально-економічне самопочуття населення України: підсумки 2009 р. та очікування від 2010 р. *Український соціум*. 2010. № 1. С. 165–190.

Отримано 30.12.20

#### References

1. Balakireva, O.M., Dmytruk, D.A. (2020). Socio-economic attitudes of the Ukrainian population: June – September 2020. *Ukr. socium – Ukrainian Society*, 3 (74), 142-156. <https://doi.org/10.15407/socium2020.03.142> [in Ukrainian]
2. Balakireva, O.M., Dmytruk, D.A. (2020). Socio-economic attitudes of the Ukrainian population: May – June 2020. *Ukr. socium – Ukrainian Society*, 2 (73), 152-171. <https://doi.org/10.15407/socium2020.02.152> [in Ukrainian]
3. Balakireva, O.M., Dmytruk, D.A. (2019). Trends of socio-economic assessments and expectations of the Ukrainian population at the end of 2019. *Ukr. socium – Ukrainian Society*, 4 (71), 133-145. <https://doi.org/10.15407/socium2019.04.133> [in Ukrainian]
4. Balakireva, O.M., Dmytruk, D.A. (2019). Socio-economic assessments and sentiments of Ukrainian population between the Presidential and Parliamentary elections in 2019. *Ukr. socium – Ukrainian Society*, 2 (69), 11-126. <https://doi.org/10.15407/socium2019.02.111> [in Ukrainian]
5. Balakireva, O.M., Dmytruk, D.A. (2019). Trends of socio-economic assessments and expectations of Ukraine's population in the end of 2018. *Ukr. socium – Ukrainian Society*, 1 (68), 105-124. <https://doi.org/10.15407/socium2019.01.105> [in Ukrainian]
6. Balakireva, O.M., Dmytruk, D.A. (2018). Trends of socio-economic assessments and expectations of Ukraine's population: summer of 2018. *Ukr. socium – Ukrainian Society*, 3 (66), 114-129. <https://doi.org/10.15407/socium2018.03.114> [in Ukrainian]

7. Balakireva, O.M., Dmytruk, D.A. (2018). Trends of socio-economic assessments and expectations of Ukraine's population in the end of 2017. *Ukr. socium – Ukrainian Society*, 1 (64), 95-111. <https://doi.org/10.15407/socium2018.01.095> [in Ukrainian]
8. Balakireva, O.M., Dmytruk, D.A. (2017). Trends of socio-economic assessments and expectations of Ukraine's population: the year of 2017. *Ukr. socium – Ukrainian Society*, 2 (61), 114-132. <https://doi.org/10.15407/socium2017.02.114> [in Ukrainian]
9. Balakireva, O.M., Dmytruk, D.A. (2017). Dynamics of socio-economic well-being of the Ukrainian population. *Ukr. socium – Ukrainian Society*, 1 (60), 124-145. <https://doi.org/10.15407/socium2017.01.124> [in Ukrainian]
10. Balakireva, O.M., Sereda, Yu.V. (2015). Dynamics of socio-economic well-being and living standards of the population. *Ukr. socium – Ukrainian Society*, 3 (54), 125-145. <https://doi.org/10.15407/socium2015.03.125> [in Ukrainian]
11. Balakireva, O.M., Sereda, Yu.V. (2014). Dynamics of population financial status and socio-economic expectations: March 2014. *Ukr. socium – Ukrainian Society*, 1 (48), 148-173. <https://doi.org/10.15407/socium2014.01.148> [in Ukrainian]
12. Balakireva, O.M., Dmytruk, D.A. (2013). Dynamics of socio-economic assessments and expectations of population of Ukraine 2006-2012. *Ukr. socium – Ukrainian Society*, 1 (44), 171-194. <https://doi.org/10.15407/socium2013.01.171> [in Ukrainian]
13. Balakireva, O.M., Sereda, Yu.V. (2012). Socio-economic well-being of Ukraine's population: March 2012. *Ukr. socium – Ukrainian Society*, 2 (41), 172-192. <https://doi.org/10.15407/socium2012.02.172> [in Ukrainian]
14. Balakireva, O.M., Dmytruk, D.A., Sereda, Yu.V. (2011). Socio-economic self-being of the population of Ukraine at the end of 2011. *Ukr. socium – Ukrainian Society*, 4 (39), 159-179. <https://doi.org/10.15407/socium2011.04.159> [in Ukrainian]
15. Balakireva, O.M., Dmytruk, D.A., Sereda, Yu.V. (2011). Socio-economic well-being of population and expectations in springtime 2011. *Ukr. socium – Ukrainian Society*, 2 (37), 161-178. <https://doi.org/10.15407/socium2011.02.161> [in Ukrainian]
16. Balakireva, O.M., Dmytruk, D.A., Sereda, Yu.V. (2011). Public opinion and situation assessment: November – December 2010. *Ukr. socium – Ukrainian Society*, 1 (36), 193-215. <https://doi.org/10.15407/socium2011.01.193> [in Ukrainian]
17. Balakireva, O.M. (2010). Socio-economic well-being of population of Ukraine: results of 2009 and prospects of 2010. *Ukr. socium – Ukrainian Society*, 1 (32), 165-190. <https://doi.org/10.15407/socium2010.01.165> [in Ukrainian]

Received on 30.12.20

## Методологія розрахунку індексів соціально-економічних оцінок і очікувань

Індекс	Запитання та варіанти відповідей	Розрахунок
Індекс поточного особистого матеріального становища (ІПСо)	“Як змінилося життя Вашої родини протягом поточного місяця (за останні 30 днів) порівняно з попереднім місяцем?” 1. Істотних змін не відбулося. 2. Добробут збільшився. 3. Добробут зменшився	Від частки позитивних відповідей віднімають частку негативних, до різниці додають 100, щоб уникнути появи від’ємних величин. Значення індексів можуть змінюватись у межах від 0 до 200: – значення дорівнює 200 у тому разі, якщо всі респонденти позитивно оцінюють економічну ситуацію; – індекс дорівнює 100 тоді, коли частки позитивних і негативних оцінок є однаковими; – значення індексу менше ніж 100 означає, що в суспільстві переважають негативні оцінки
Інтегральний індекс поточного суспільного матеріального становища (ІПСс)	“Як змінилася протягом останнього часу (за останні 2–3 місяці) соціально-економічна ситуація у: 1) Вашому населеному пункті?; 2) Вашій області?; 3) країні?” 1. Стала кращою. 2. Така сама. 3. Стала гіршою	
Індекс очікуваних змін особистого матеріального становища (ІЕОо)	“Як, на Вашу думку, зміниться матеріальне становище Вашої сім’ї (Ваше особисто) через пів року?” 1. Істотних змін не відбудеться. 2. Добробут збільшиться. 3. Добробут зменшиться	
Індекс очікуваного розвитку економіки країни впродовж найближчих місяців (ІЕОс)	“Як Ви вважаєте, наступні 1–2 місяці для економіки країни будуть добрими, поганими часами чи ні добрими, ні поганими?” 1. Добрими. 2. Поганими. 3. Ні добрими, ні поганими	
Індекс інфляційних очікувань (ІІО)	“Як Ви вважаєте (очікуєте), протягом наступних 1–2 місяців доходи Вашої родини зростатимуть швидше, ніж ціни, приблизно тими самими темпами, що й ціни, або повільніше, ніж ціни?” 1. Доходи зростатимуть швидше, ніж ціни. 2. Доходи зростатимуть приблизно тими самими темпами, що й ціни. 3. Доходи зростатимуть повільніше, ніж ціни	Від частки відповідей, які свідчать про зростання інфляції (“Доходи зростатимуть повільніше, ніж ціни”) віднімають частку відповідей, що характеризують зменшення інфляції (“Доходи зростатимуть швидше, ніж ціни”), до різниці додають 100. Значення індексу може змінюватись у межах від 0 до 200: – значення дорівнює 200 у тому разі, якщо всі респонденти очікують зростання інфляції (песимістична оцінка); – індекс дорівнює 100 тоді, коли частки песимістичних і оптимістичних оцінок є однаковими; – значення індексу менше ніж 100 означає, що в суспільстві всі очікують зменшення інфляції (оптимістична оцінка)