

УДК 595.764.19 (477.5)

© 1996 г. О.А.НОВИКОВ

**НОВЫЙ ВИД РОДА APHODIUS ILLIGER (COLEOPTERA, SCARABAEIDAE)  
ИЗ НОР ГРЫЗУНОВ ЛЕВОБЕРЕЖНОЙ УКРАИНЫ**

В апреле 1996 года при сборе жуков, населяющих норы слепышей (*Spalax microphthalmus* *Guldenstaedt*, 1770) в окрестностях г. Краснограда Харьковской области, был найден новый ботриобионтный вид рода *Aphodius* *Illiger*, описание которого приводится ниже. Позднее, в июне 1996 года, несколько экземпляров нового вида (в плохом состоянии) были обнаружены в коллекции С.И.Медведева, хранящейся в заповеднике Аскания-Нова, где они смешивались с *Aphodius rotundangulus* *Reitter*. Эти экземпляры были собраны в окрестностях г. Харькова на лету.

Типы нового вида будут переданы в коллекцию Харьковского энтомологического общества, а также в Зоологический институт АН России (г. Санкт-Петербург). Несколько паратипов хранятся в коллекции автора.

*Aphodius (Orodaliscus) spalacophilus* *O. Novikov, sp. n.*

Материал. Голотип: ♂, Украина, Харьковская обл., окр. с. Песчанки, примыкающего к г. Краснограду, под свежим холмиком почвы, выброшенном слепышом, у входа в нору, 22.04.96 (О.Новиков); паратипы: 12♂♂ и 11♀♀, собранные вместе с голотипом на поле и склоне балки в холмиках почвы у входов в норы слепышей и 3♂♂ и 1♀, собранные при тех же условиях 21.04.96.

Самец (рис.1), голотип. Слабо выпуклый, продолговатый (отношение длины тела к самому широкому месту у середины надкрылий - 2,15). Верх голый, блестящий. Тело черно-бурое, практически черное. Щупики, усики, ноги, небольшие пятна на передних углах переднеспинки - красно-бурые, узкий передний край наличника также отсвечивает бурым. Щиток черно-бурый. Надкрылья красно-бурые с узкозатемненным швом. Длина тела 5,9 мм.

Голова средней величины, нормально, не сильно выпуклая. Выемка на переднем крае наличника слабая, по краям ограничена закруглениями. Предглазные лопасти маленькие, немного выступают за наружные края глаз. Лобный шов слабо выражен, по краям ограничен слабыми возвышениями. Вся голова сверху густо пунктирована точками средней величины. Наиболее густо пунктирован наличник, который выглядит мелко-морщинистым.

Переднеспинка нормально выпуклая, поперечная (ширина в 1,5 раза больше длины). Наибольшая ширина переднеспинки между задними углами, от задних углов ее бока идут вперед до середины почти параллельно, затем сужаются. Задние углы нормально выражены, за и перед ними небольшие выемки. Передние углы переднеспинки выражены слабо. Передний край ее не окантован; по бокам и сзади имеется тонкий кант, сзади часто неясный. Эпиплевры в недлинных (мало выступающих за боковые края переднеспинки при взгляде сверху) негустых волосках. Вся переднеспинка практически равномерно густо пунктирована точками средней величины, среди которых разбросаны более крупные.

Среднегрудь снизу на диске шагренирована, голая, по краям довольно густо пунктирована, в редких желтых волосках. Щиток небольшой (его длина составляет около 1/8 длины надкрылий), узкий (такой же ширины, как и два первых междуядья надкрылья при основании), продолговатый. Спереди пунктирован точками такой же величины, как и на переднеспинке, сзади гладкий, блестящий.

Заднегрудной щит плоский, еле вогнутый, со слабой продольной бороздкой, блестящий, равномерно пунктирован точками немного более мелкими, чем точки переднеспинки. По периферии заднегрудного щита имеется несколько мелких желтых волосков.

Надкрылья примерно в 1,36 раза длиннее своей общей ширины, нормально выпуклые, голые. Наибольшая ширина приходится примерно на их середину. Плечи надкрылий несколько уже ширины переднеспинки. Эпиплевры в малочисленных желтых волосках у основания, сверху заметных только на плечах. Надкрылья сверху на всем протяжении блестящие, бороздки их тонкие, не углубленные, к вершине также практически не углубляющиеся. Промежутки бороздок не выпуклые. Бороздки и промежутки очень мелко и легко пунктированы.

Передние голени снаружи с тремя зубцами, отделенными друг от друга закругленными выемками. Наружный край между основным зубцом и основанием голени ровный, не зазубренный. Внутренний край до основания шпоры практически ровный, не вогнутый, только у самого основания голени имеется маленький бугорок. Шпора на вершине изогнута, основание ее размещается в выемке на внутреннем крае голени. Внутренний край вершинного зубца наклонный, не ровный. Наружные края вершин средних и задних голеней усажены шипиками несколько различающимися по длине (в два раза и менее). Различие в длине этих шипиков не такое явное, как, например, у *A. rotundangulus Reitter*. Шпоры средних и задних голеней прямые.

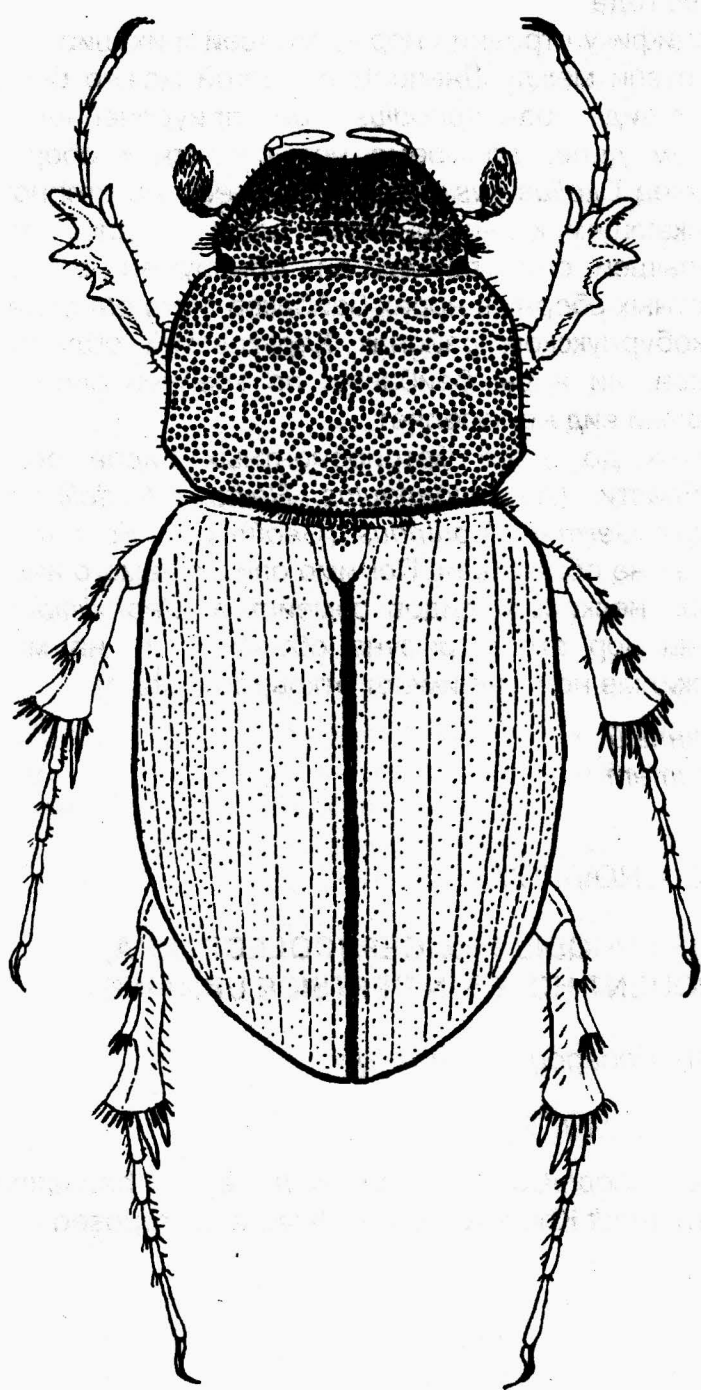
Лапки передних ног примерно равны по длине передним голени. Лапки средних и задних ног превосходят по длине соответствующие им голени. Первый членик задней лапки короче верхней шпоры задней голени и такой же длины, как нижняя шпора, он лишь не на много превосходит по длине второй членик той же лапки. Коготки лапок изогнутые, тонкие и сравнительно длинные.

Брюшко снизу покрыто довольно густыми желтыми волосками. Эдеагус - рис.2-3.

Самка. Морфологически отличается от самца строением шпор передних голеней. У самки они прямые, на конце не изогнутые.

Изменчивость. Длина тела у собранной серии варьирует в пределах 5-7 мм. У некоторых особей окантовка заднего края переднеспинки неясна или слаборазличима. У некоторых экземпляров можно заметить очень маленький плечевой зубчик надкрылий.

Систематические замечания. По ряду морфологических признаков описываемый вид напоминает *A. rotundangulus Reitter* и, очевидно, относится к тому же подроду *Orodaliscus Reitter*. Новый вид хорошо отличается от *A. rotundangulus* строением передних голеней и гениталий самцов, отчетливо выраженными задними углами переднеспинки, соотношением длин члеников лапок и шпор задних ног, более длинными коготками.



1



2



3

Рис.1-3. *Aphodius (Orodaliscus) spalacophilus* O. Novikov, sp.n.:  
1 - внешний вид ♂; 2 - эдеагус сбоку; 3 - то же сверху.

Экология. Жуки встречались вечером под холмиками свежесброшенной слепышами почвы у входов в норы, которые еще не запечатаны земляными пробками. В отдельных случаях под одним холмиком можно собрать более 10 экземпляров, следовательно, вид нередок. Сборы проводились на люцерновом поле и склонах балки 21-22.04.1996 года.

Принимая во внимание специфику строения нор слепышей и их широкое распространение в лесостепи и степи между Днепром и Волгой можно было ожидать нахождение нидикольного вида рода *Aphodius Illiger*, приуроченного к микроклимату их нор. И в самом деле, во время четырехлетних сборов нидикольных жуков в норах сусликов *Citellus suslicus Guldenstaedt* на степном участке, непосредственно примыкающем к люцерновому полю и балке, где производились сборы из нор слепышей, описываемый вид обнаружен не был. Не обнаружен он и при неоднократных сборах в норах байбаков *Marmota bobac Muller* в Двуречанском и Великобурлукском районах Харьковской области. Следовательно, ни норы сусликов, ни норы байбаков, по крайней мере в условиях Харьковской области, новый вид не заселяет.

Ни один из пяти известных до этого ботриобионтных видов рода *Aphodius Illiger* Харьковской области (*A. rotundangulus Reitter*, *A. citellorum Semenov et Medvedev*, *A. biguttatus Germar*, *A. putridus (Geoffroy in Fourcroy)*, *A. isajevi Kabakov*) в норах слепышей не обнаружен. Помимо описываемого вида из жуков здесь встречались лишь несколько видов семейства *Staphylinidae*. Такая обедненность ботриофауны нор этого грызуна объясняется, на мой взгляд, спецификой их строения (жилые норы не имеют открытого входа).

*Харьковский государственный  
педагогический университет*

O.A.NOVIKOV

**A NEW SPECIES OF GENUS APHODIUS ILLIGER (COLEOPTERA,  
SCARABAEIDAE) FROM RODENT HOLES IN DEFTSIDE UKRAINE**

*Kharkov State Pedagogical University*

S U M M A R Y

Description of the *Aphodius spalacophilus* O.Novikov, sp.n. - a hole habitating animal *Spalax microphtalmus Guldenstaedt* Kharkov region, Ukraine is proposed.