

УДК 595.763.2/3 (477-13)

© 2000 г. М. Ю. ГИЛЬДЕНКОВ

НОВЫЙ ПОДРОД И СЕМЬ НОВЫХ ДЛЯ НАУКИ ВИДОВ РОДА *THINODROMUS* ИЗ ЭФИОПСКОЙ ЗООГЕОГРАФИЧЕСКОЙ ОБЛАСТИ (COLEOPTERA: STAPHYLINIDAE)

Фауна *Thinodromus* Эфиопской зоогеографической области остается очень слабо изученной, и пока не представляется возможным сделать по ней какие либо серьезные обобщения. В свое время для Африканского континента южнее Сахары и для Мадагаскара было описано 10 видов *Thinodromus* (Erichson, 1840; Fauvel, 1898, 1904, 1907; Bernhauer, 1934; Cameron, 1948). Только два из них, *Th. segnis* (Er.) и *Th. perrieri* (Fauv.) были описаны в подроде *Thinodromus* (s. str.), а остальные в подроде *Carpalimus* (в современном понимании это *Thinodromus (Amisammus)* Gozis). Однако изучение материалов коллекций Natural History Museum London (Великобритания, Лондон, British Museum); Museum fuer Naturkunde der Humboldt-Universitaet zu Berlin (Германия, Берлин, MNHUB) и Deutsches Entomologisches Institut (Германия, Эберсвальде, DEI) позволяет утверждать, что все эти 10 видов, описанные ранее, принадлежат к *Thinodromus* (s. str.). Заблуждение основывалось на том, что большинство этих видов представляют собой еще мало специализированные формы и действительно в значительной степени сходны общим габитусом с евроазиатскими *Thinodromus (Amisammus)*. Кроме того, у них плохо выражены признаки, различающие подроды, основанные на строении антенн. Принадлежность к *Thinodromus* (s. str.) достоверно определяется только по строению эдеагуса. По материалам British Museum выделено четыре новых для науки вида из подрода *Thinodromus* (s. str.), два новых вида из подрода *Th. (Paracarpalimus)*, обозначен новый подрод *Th. (Carpaliaceus)* с единственным видом. Нахождение в Западной Африке представителей *Th. (Paracarpalimus)* представляет собой весьма интересный факт, так как все остальные виды данного подрода известны только из Южной Америки. Естественно, что отнесение африканских видов к *Th. (Paracarpalimus)* не может считаться бесспорным, однако, несмотря на то, что африканские виды и имеют некоторые отличия от южноамериканских, выделять их в особый подрод, во всяком случае на данном этапе изученности рода, не представляется целесообразным. Выделение нового подрода *Th. (Carpaliaceus)*, близкого по происхождению к *Th. (Paracarpalimus)*, основано на значительных отличиях.

Места хранения типового материала имеют следующие сокращения: Natural History Museum London (British Museum); коллекция Михаила Гильденкова (КГ).

Работа выполнена при поддержке Немецкой Службы Академических обменов – DAAD (Deutscher Akademischer Austauschdienst).

Автор выражает сердечную благодарность за предоставленный материал коллегам: Dr. Martin J. D. Brendell (Лондон); Dr. Lothar Zerche (Эберсвальде), Dr. Manfred Uhlig (Берлин).

***Thinodromus (Carpaliaceus) thoracicus* Gildenkov, sp. nov.**

Материал. Голотип: ♂, Западная Африка, Сьерра-Леоне, <Sierra-Leone. W. Africa> <Type> <Bank of Stream> <*T. thoracicus* Type Cam.> <Cameron. Bequest. V. M. 1955 – 147> (British Museum). **Паратипы:** 1 ♂, 3 ♀♀, 7 экз., Сьерра-Леоне, <Sierra-Leone. W. Africa> <W. Steel coll. V. M. 1969 – 552> (British Museum); 1 ♂, Сьерра-Леоне, <Sierra-Leone. W. Africa> <W. Steel coll. V. M. 1969 – 552> (КГ); 2 ♂♂, 3 ♀♀, 11 экз., Сьерра-Леоне, <Sierra-Leone. W. Africa> <M. Cameron. Bequest. V. M. 1955 – 147> (British Museum); 2 экз., <Amani. 1.IX.1955. V. F. Eastop> (British Museum).

Данный вид, как новый для науки, выделил Malcolm Cameron, но вид не был описан. Оригинальное название Кэмерона и экзemplяра, обозначенный им как типовой, сохранены.

Описание. Длина тела 2,9–3,1 мм. Общая окраска бурая, слабо блестящий. Голова, переднеспинка и надкрылья темно-бурые, с небольшим красноватым оттенком, плечи немного светлее. Брюшко бурое, с красным оттенком, светлее головы, переднеспинки и надкрылий. На вершине брюшко становится темнее. Ноги и ротовые органы одноцветные, светло-бурые, значительно светлее брюшка. Первый членик антенн бурый, примерно как основание брюшка, затем антенны постепенно становятся темнее и 9 членик уже темно-бурый, а 10 и 11 членики

светлые, как ноги, и значительно светлее всех остальных члеников антенн. Тело покрыто довольно редкими отстоящими волосками средней длины.

Голова сильно поперечная, с широким основанием, ее длина от середины шеи до переднего края наличника относится к наибольшей ширине примерно как 22:38. Шейный перехват выражен очень хорошо. Глаза большие, выпуклые, со светлыми фасетками. Виски хорошо развиты, округлые, щекообразно выступают, длина виска примерно в два раза меньше длины видимого сверху диаметра глаза. Наибольшую ширину голова имеет в области глаз (рис. 1). Поверхность головы четко, довольно мелко и густо пунктирована, точки глубокие, округлые. Промежутки между точками значительно меньше их диаметра, гладкие, блестящие. Пунктировка почти равномерная, но на темени немного более редкая. Диаметр точек примерно равен фасетке глаза. Шея покрыта сетчатой шагреневкой с горизонтальными ячейками. Антенны тонкие и длинные, начиная с 3 членика, равномерно расширяются. Первый членик удлинённый, цилиндрический, его длина более чем в два раза превосходит наибольшую ширину; второй – удлинённый, отчетливо-конусовидный, расширяющийся к вершине, его длина более чем в два раза превосходит наибольшую ширину; третий – отчетливо-конусовидный, немного превосходит по длине второй, по ширине равен второму, его длина примерно в три раза превосходит наибольшую ширину; 4–9 членики конусовидные, вытянутые, длина 4–8 члеников примерно в два раза превосходит наибольшую ширину, у 9 членика длина заметно больше ширины, но менее чем в два раза, ширина члеников почти одинакова и лишь едва заметно увеличивается к вершине антенн; 10 членик цилиндрический, его длина примерно равна ширине; 11 членик заметно длиннее собственной ширины, заострен на вершине; 4–11 членики со слабо заметным затемненным нижним краем в виде канта. Отношения в размерах и форме члеников видны на рисунке (рис. 2). Антенны самца едва заметно толще антенн самки, что не характерно для представителей рода *Thinodromus*.

Переднеспинка отчетливо-сердцевидная, наибольшей ширины достигает примерно через $\frac{1}{2}$ длины от основания, затем сужается. Боковой край образует у основания глубокую выемку, затем очень широко закруглен (рис. 1). Длина переднеспинки относится к ее наибольшей ширине примерно как 31:45. Поверхность переднеспинки четко, довольно мелко и густо пунктирована, точки глубокие, округлые. Промежутки между точками значительно меньше их диаметра, гладкие, блестящие. Пунктировка равномерная. Диаметр точек немного меньше, чем на голове. На диске переднеспинки имеются три вдавления по средней линии – плоская округлая ямка у основания, более глубокая и двураздельная поперечная ямка в центре и небольшая округлая ямка у вершины. Кроме того, имеются довольно глубокие протреугольные вдавления вдоль бокового края.

Надкрылья широкие, длина надкрылья относится к их общей ширине примерно как 52:66. В области щитка начинаются слабые вдавления, распространяющиеся к наружному краю. Поверхность надкрылий четко, довольно крупно и густо пунктирована, точки глубокие, округлые. Промежутки между точками значительно меньше их диаметра, гладкие, блестящие. Пунктировка равномерная. Диаметр точек более чем в три раза крупнее чем на переднеспинке. Щиток крупный, хорошо заметен.

Брюшко нежно и мелко пунктировано.

Эдеагус имеет характерное строение внутреннего мешка и параметр (рис. 3, 4). В брюшке эдеагус занимает боковое положение, причем базальное отверстие и основания параметр направлены к левой стороне тела жука.

Сперматека имеет характерное строение (рис. 5–7).

Сравнительные замечания. Габитуально, особенно формой переднеспинки и длинными антеннами, сходен с представителями подрода *Thinodromus* (s. str.) из группы видов близких к *Th. dilatatus* (Erichson), но в значительной степени отличается более крепким телосложением, строением висков и, особенно хорошо, отличается строением эдеагуса, сперматеки и наличием своеобразного полового диморфизма в строении седьмого стернита брюшка (рис. 8, 9). От совместно обитающих представителей подрода *Thinodromus* (*Paracarpalimus*) хорошо отличается сердцеобразной формой переднеспинки и характером вдавлений на ее диске, длинными антеннами, строением эдеагуса, особенно его короткими рассеченными параметрами, и наличием своеобразного полового диморфизма в строении седьмого стернита брюшка. Если сравнить характер пунктировки нового вида с характером пунктировки хорошо известных видов рода, то стоит отметить, что пунктировка переднеспинки и надкрылий заметно крупнее, чем у *Th. mannheimi* (Kolenati) и значительно мельче, чем у *Th. arcuatus* (Stephens).

Распространение. Западная Африка: Сьерра-Леоне.

Этимология. Вид назван Кэмероном (Cameron) в связи с особенной формой переднеспинки.

Thinodromus (s. str.) dasys Gildenkov, sp. nov.

Материал. Голотип: ♂, Южная Африка, <S. Africa (19) R. Magalakwena, 23♀ 26' S, 28♀ 37' E. 26.IV.1972> <at light> <Souther African Exp. B. M. 1972 – 1> (British Museum).

Описание. Длина тела 3,5 мм. Довольно крупный вид рода. Окраска, включая антенны и ротовые органы, сплошь черная. Только колени, вершины голеней и лапки бурые. Верх тела с сильным блеском. Тело покрыто длинными отстоящими волосками, расположенными довольно редко.

Голова поперечная, с широким основанием, ее длина от середины шеи до переднего края наличника относится к наибольшей ширине примерно как 29:43. Шейный перехват хорошо выражен. Глаза очень большие, выпуклые, занимающие всю боковую сторону головы. Фасетки крупные, белые. Виски практически не развиты (рис. 21). Пунктировка поверхности головы четкая, крупная и густая. Точки не совсем правильной округлой формы, в центре темени пунктировка более редкая, на затылке пунктировка гуще. Диаметр точек немного меньше фасетки глаза. Расстояние между точками на затылке заметно меньше их диаметра, промежутки гладкие, блестящие. Антенны довольно короткие, начиная с 3 членика, плавно и равномерно расширяются, первый членик удлинённый, цилиндрический, его длина более чем в два раза превосходит наибольшую ширину; второй – удлинённый, отчетливо-конусовидный, расширяющийся к вершине, его длина более чем в два раза превосходит наибольшую ширину; третий – отчетливо-конусовидный, сходен по строению со вторым, но заметно короче и уже, его длина более чем в два раза превосходит наибольшую ширину; 4–5 членики имеют сходное строение, почти цилиндрические, слабо расширяющиеся к вершине, их длина заметно меньше длины 3 членика и примерно в полтора раза превосходит собственную наибольшую ширину; 6–7 членики слабо-конусовидные, их длина примерно равна наибольшей ширине; 8–10 членики имеют сходное строение между собой, конусовидные, слабо-поперечные; 11 членик заметно длиннее собственной ширины, заострен на вершине. Отношения в размерах и форме члеников видны на рисунке (рис. 22).

Переднеспинка широкая, округло-сердцевидная, наибольшей ширины достигает примерно через $\frac{3}{5}$ длины от основания, затем сужается. Боковой край образует до наибольшего расширения слабую выемку, затем широко закруглен (рис. 21). Боковой край переднеспинки довольно широко окаймлен. Длина переднеспинки относится к ее наибольшей ширине примерно как 38:50. Поверхность переднеспинки четко, глубоко, крупно и густо пунктирована. Точки не одинакового диаметра, преобладают более крупные. Расстояние между точками на большей части диска заметно меньше их диаметра, промежутки гладкие, блестящие. На диске переднеспинки имеется глубокое подковообразное вдавление вдоль всего основания и части бокового края, кроме того, имеются две симметричные плоские ямки в центре диска по обеим сторонам от центральной линии (рис. 21).

Длина надкрылья относится к их общей ширине примерно как 60:69. В области щитка и позади плеч имеются слабые вдавления в виде ямок. Поверхность надкрылий четко, глубоко, крупно и густо пунктирована. Точки примерно в полтора раза крупнее, чем крупные точки на переднеспинке, более глубокие и четкие. Расстояние между точками примерно в три раза меньше их диаметра, промежутки гладкие, блестящие.

Брюшко четко, довольно крупно и довольно редко пунктировано, промежутки между точками гладкие, блестящие.

Эдеагус имеет характерное строение внутреннего мешка и параметер (рис. 25–27). В брюшке эдеагус занимает боковое положение, причем базальное отверстие и основания параметер направлены к левой стороне тела жука.

Самка не известна.

Сравнительные замечания. Размерами, окраской и характером оволоснения близок к *Thinodromus sudanensis* (Scheerpeltz). Хорошо отличается значительно более крупной и четкой пунктировкой переднеспинки и надкрылий, значительно более длинными надкрыльями. От всех совместно обитающих видов отличается характером оволоснения, пунктировки и строением эдеагуса. Следует отметить, что строение эдеагуса нового вида весьма сходно со строением эдеагусов таких видов как *Thinodromus segnisi* (Erichson, 1839), *Thinodromus perrieri* (Fauvel, 1898) и *Thinodromus montiumdraconis* (Scheerpeltz, 1974), отличается формой склеротизованной структуры на вершине внутреннего мешка (рис. 26) и более вытянутыми лопастями параметер с (рис. 27). Пунктировка переднеспинки немного более крупная и заметно более редкая, чем у широко известного вида *Thinodromus arcuatus* (Stephens), пунктировка надкрылий немного более крупная, чем у данного вида, такая же четкая, густая и глубокая.

Распространение. Южная Африка.

Этимология. Название вида в переводе с греческого языка означает – волосатый.

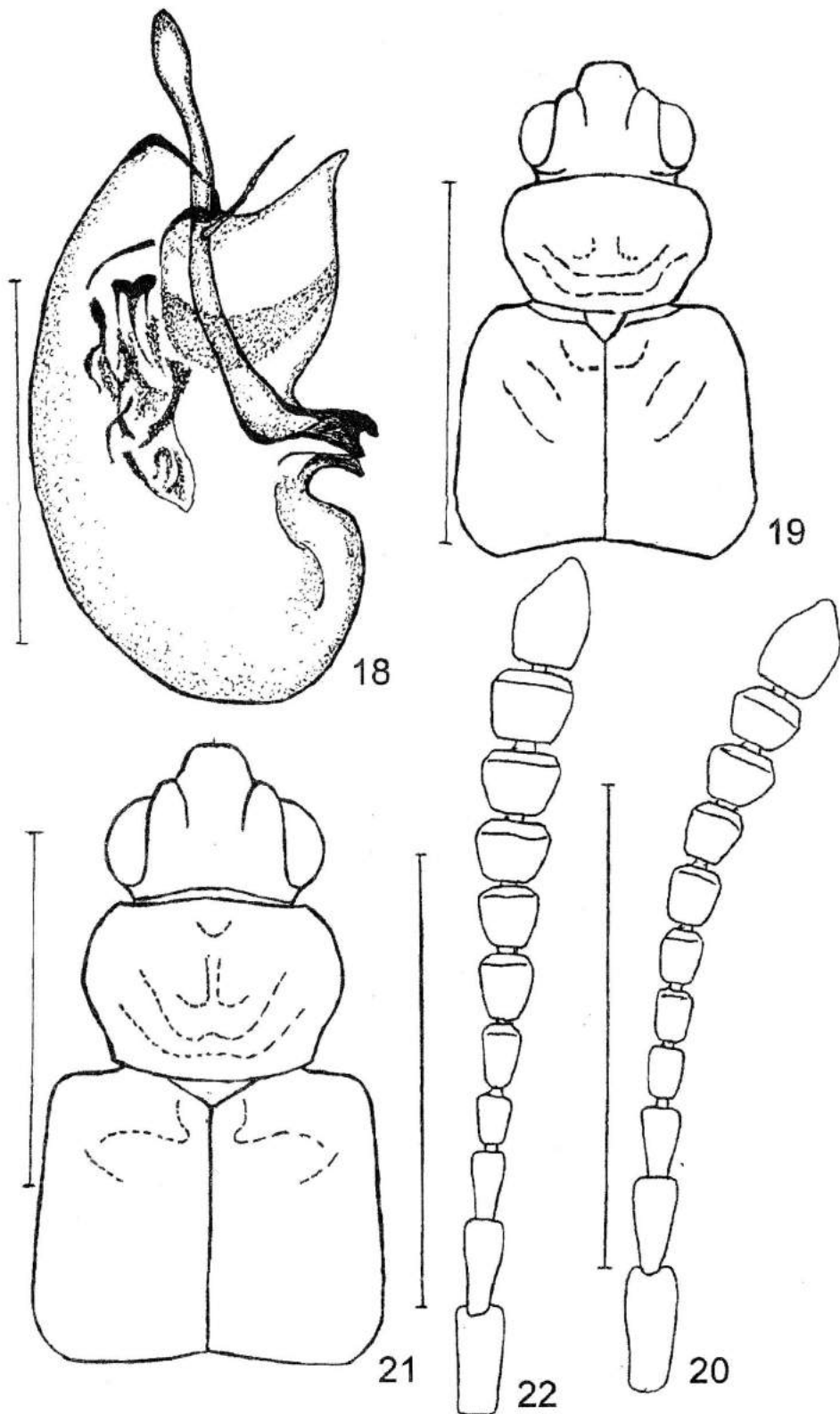


Рис. 18–22. Детали строения *Thinodromus (Paracarpalimus) aethiopicus* sp. n. (18): 18 – эдеагус латерально; *Thinodromus (s. str.) haplous* sp. n. (19, 20): 19 – контур головы, переднеспинки и надкрылий; 20 – антенна; *Thinodromus (s. str.) dasys* sp. n. (21, 22): 21 – контур головы, переднеспинки и надкрылий; 22 – антенна.

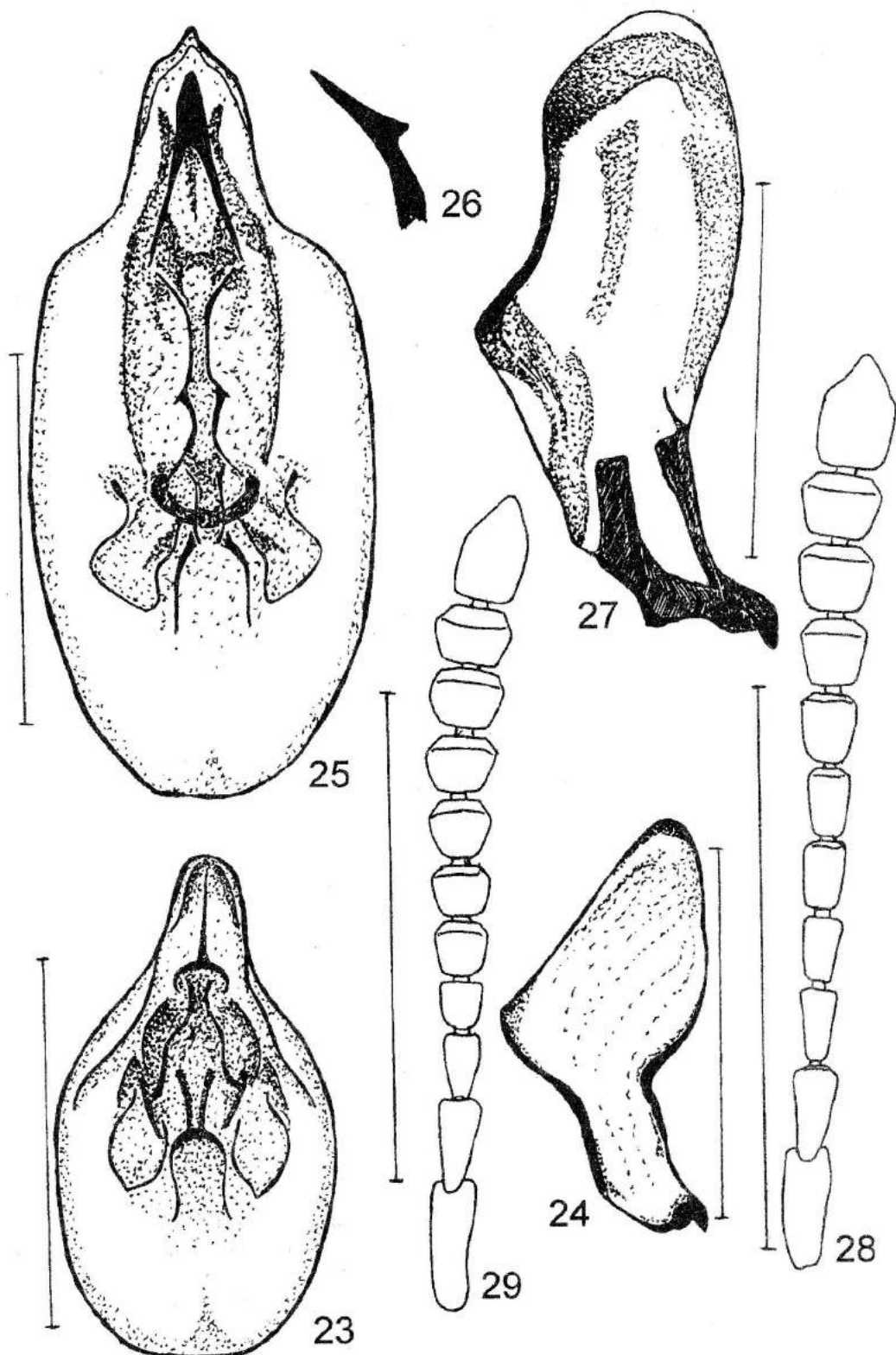


Рис. 23–29. Детали строения *Thinodromus (s. str.) haplous* sp. n. (23, 24): 23 – эдеагус вентрально без парамер; 24 – парамера латерально; *Thinodromus (s. str.) dasys* sp. n. (25–27): 25 – эдеагус вентрально без парамер; 26 – привершинный склерит внутреннего мешка эдеагуса латерально; 27 – парамера латерально; *Thinodromus (s. str.) facilis* sp. n. (28): 28 – антенна; *Thinodromus (s. str.) nigerius* sp. n. (29): 29 – антенна.

Thinodromus (s. str.) facilis Gildenkov, sp. nov.

Материал. Голотип: ♀, Южная Африка, <S. Africa: Skukuza. K. N. P. 31.I.1974, H. & A. Braack. В. М. 1974 – 172> <at light> (British Museum).

Описание. Длина тела 2,3 мм. Довольно мелкий вид рода. Общая окраска бурая. Верх тела, особенно голова, переднеспинка и надкрылья с сильным лаковым блеском. Надкрылья и переднеспинка бурые, с красноватым оттенком. Брюшко немного темнее, темно-бурое. Голова почти черная, темнее надкрылий, переднеспинки и брюшка. Ноги и первый членик антенн желто-бурые, значительно светлее надкрылий, голени немного затемнены. Антенны бурые, к вершине становятся темнее, у основания светлее. Тело покрыто длинными отстоящими волосками, расположенными довольно редко.

Голова поперечная, с широким основанием, ее длина от середины шеи до переднего края наличника относится к наибольшей ширине примерно как 20:34. Шейный перехват хорошо выражен. Глаза очень большие, выгнутые, занимающие всю боковую сторону головы. Фасетки мелкие, темные. Виски практически не развиты. Пунктировка поверхности головы четкая, крупная и густая. Точки не совсем правильной округлой формы, на затылке пунктировка более густая. Диаметр точек примерно равен фасетке глаза. Расстояние между точками на затылке гораздо меньше их диаметра, промежутки гладкие, блестящие. Антенны довольно тонкие, начиная с 3 членика, плавно и равномерно расширяются. Первый членик удлиненный, цилиндрический, его длина более чем в два раза превосходит наибольшую ширину; второй – удлиненный, отчетливо-конусовидный, расширяющийся к вершине, его длина более чем в два раза превосходит наибольшую ширину; третий – отчетливо-конусовидный, сходен по строению со вторым, но заметно короче и уже, его длина более чем в два раза превосходит наибольшую ширину; 4–6 членики имеют сходное строение, почти цилиндрические, слабо расширяющиеся к вершине, их длина немного меньше длины 3 членика и значительно превосходит собственную наибольшую ширину; 7 членик слабо-конусовидный, его длина лишь немного превосходит наибольшую ширину; 8 членик конусовидный, его длина примерно равна наибольшей ширине; 9–10 членики имеют сходное строение между собой, конусовидные, слабо-поперечные; 11 членик заметно длиннее собственной ширины, заострен на вершине. Отношения в размерах и форме члеников видны на рисунке (рис. 28).

Переднеспинка округло-сердцевидная, наибольшей ширины достигает немного далее половины длины от основания, затем сужается. Боковой край образует до наибольшего расширения едва заметную выемку, затем широко закруглен (рис. 30). Длина переднеспинки относится к ее наибольшей ширине примерно как 29:39. Поверхность переднеспинки четко, крупно и густо пунктирована. Точки не одинакового диаметра, есть более крупные и более мелкие. Расстояние между точками немного меньше их диаметра, промежутки гладкие, блестящие. На диске переднеспинки имеется глубокое подковообразное вдавление вдоль всего основания и части бокового края, кроме того, имеются два симметричных едва заметных уплощения в центре диска по обеим сторонам от центральной линии.

Длина надкрылья относится к их общей ширине примерно как 46:58. В области щитка и позади плеч имеются слабые вдавления в виде ямок. Поверхность надкрылий четко, крупно и густо пунктирована. Точки примерно в полтора раза крупнее, чем на переднеспинке, более глубокие и четкие. Расстояние между точками заметно меньше их диаметра, промежутки гладкие, блестящие.

Брюшко нежно, мелко и довольно редко пунктировано, промежутки между точками гладкие, блестящие.

Самец не известен.

Сперматека двураздельная (рис. 31).

Сравнительные замечания. Размерами и окраской близок к *Thinodromus capensis* (Bernhauer). Хорошо отличается значительно более крупной и четкой пунктировкой переднеспинки и надкрылий, значительно более сильным блеском и значительно более длинными отстоящими волосками на поверхности тела. Пунктировка переднеспинки немного мельче и значительно менее глубокая, чем у широко известного вида *Thinodromus arcuatus* (Stephens), пунктировка надкрылий также немного мельче, но такая же четкая и глубокая.

Распространение. Южная Африка.

Этимология. Название вида с латинского языка означает – легкий.

Thinodromus (s. str.) nigerius Gildenkov, sp. nov.

Материал. Голотип: ♀, Нигерия, <Nigeria: Ibadan. At light. 27.XI.1955> (British Museum).

Описание. Длина тела 2,5 мм. Довольно мелкий вид рода. Общая окраска бурая, слабо блестящий. Надкрылья, переднеспинка и брюшко темно-бурые. Голова немного темнее надкрылий, переднеспинки и брюшка, черно-бурая. Ноги и первый членик антенн светло-бурые, значительно светлее надкрылий. Антенны к вершине темно-бурые, у основания светлее. Оволоснение короткое.

Голова слабо поперечная, с широким основанием, ее длина от середины шеи до переднего края наличника относится к наибольшей ширине примерно как 23:33. Шейный перехват хорошо выражен. Глаза большие, выпуклые, занимающие всю боковую сторону головы. Виски едва развиты. Пунктировка четкая, глубокая, мелкая и очень густая. Диаметр точек в 2–3 раза меньше фасетки глаза. Расстояние между точками очень мало, значительно меньше их диаметра, промежутки гладкие, блестящие. Только на теменном бугорке пунктировка значительно реже. Антенны толстые и довольно короткие, начиная с 3 членика, плавно и равномерно расширяются. Первый членик удлинённый, цилиндрический, его длина более чем в два раза превосходит наибольшую ширину; второй – удлинённый, отчетливо-конусовидный, расширяющийся к вершине, его длина более чем в два раза превосходит наибольшую ширину; третий – отчетливо-конусовидный, примерно в полтора раза короче второго и заметно уже, его длина почти в два раза превосходит наибольшую ширину; 4 членик цилиндрический, его длина едва превосходит наибольшую ширину; 5 членик цилиндрический, его длина примерно равна наибольшей ширине; 6–10 членики поперечные, 6 – слабо поперечный, 10 – уже имеет ширину превосходящую длину в полтора раза; 11 членик заметно длиннее собственной ширины, заострен на вершине. Отношения в размерах и форме члеников видны на рисунке (рис. 29).

Переднеспинка округло-сердцевидная, наибольшей ширины достигает примерно через $\frac{2}{3}$ длины от основания, затем сужается. Боковой край образует до наибольшего расширения пологую выемку, затем широко закруглен (рис. 32). Длина переднеспинки относится к ее наибольшей ширине примерно как 27:38. Поверхность переднеспинки четко, глубоко, мелко и очень густо пунктирована. Пунктировка округлая, одинакового диаметра, по размеру как на голове. Расстояние между точками на центральной части диска значительно меньше их диаметра, промежутки гладкие, блестящие, к основанию пунктировка становится очень густой, создается впечатление морщинистости и поверхность почти теряет блеск. На диске переднеспинки имеется глубокое подковообразное вдавление вдоль всего основания и части бокового края, кроме того, имеются две слабые симметричные ямки в центре диска по обеим сторонам от центральной линии и едва заметная непарная ямка у вершины переднеспинки.

Надкрылья широкие, длина надкрылья относится к их общей ширине примерно как 44:55. В области щитка и позади плеч имеются слабые вдавления в виде ямок. Поверхность надкрылий нежно, мелко и густо пунктирована. Пунктировка надкрылий по размеру немного меньше, чем на переднеспинке, менее четкая, менее правильно округлая, менее густая. Расстояние между точками немного меньше их диаметра, промежутки гладкие, блестящие.

Брюшко нежно, мелко и довольно густо пунктировано, промежутки между точками гладкие, блестящие.

Самец не известен.

Сперматека двураздельная (рис. 33).

Сравнительные замечания. Габитуально, окраской и размерами наиболее близок к *Thinodromus capensis* (Bernhauer). Хорошо отличается строением антенн, которые значительно толще и имеют менее вытянутые средние членики. Отличается значительно более четкой и густой пунктировкой переднеспинки, более мелкой пунктировкой надкрылий. Размер пунктировки переднеспинки, как у широко известного вида *Thinodromus mannerheimi* (Kolenati), но значительно гуще. Надкрылья пунктированы значительно мельче, чем у *Th. mannerheimi*.

Распространение. Нигерия.

Этимология. Вид назван по месту первоначальной находки.

Изученные из Эфиопской зоогеографической области виды из подрода *Thinodromus* (s. str.) габитуально значительно более многообразны, чем европейские и азиатские. У них в меньшей степени выражены отличия в строении антенн от подрода *Thinodromus* (*Amisammus*). Многие африканские виды *Thinodromus* (s. str.), при весьма существенных различиях в общем габитусе, имеют очень сходный общий план строения эдеагусов, которые различаются у них только в деталях. Все вышеизложенное можно отнести к более примитивному состоянию африканских *Thinodromus* (s. str.) по сравнению с евроазиатскими и предположить, что центр происхождения рода *Thinodromus* находился в Эфиопской зоогеографической области. От подрода *Thinodromus* (s. str.) отделился подрод *Thinodromus* (*Amisammus*), который получил после этого широкое распространение в Ориентальной области. Наиболее вероятным представляется также происхождение в Западной Африке подрода *Th.* (*Paracarpalimus*) и его

распространение через Атлантический океан в Южную Америку. Новый подрод *Th.* (*Carpaliaceus*) несомненно отделился от *Th.* (*Paracarpalimus*).

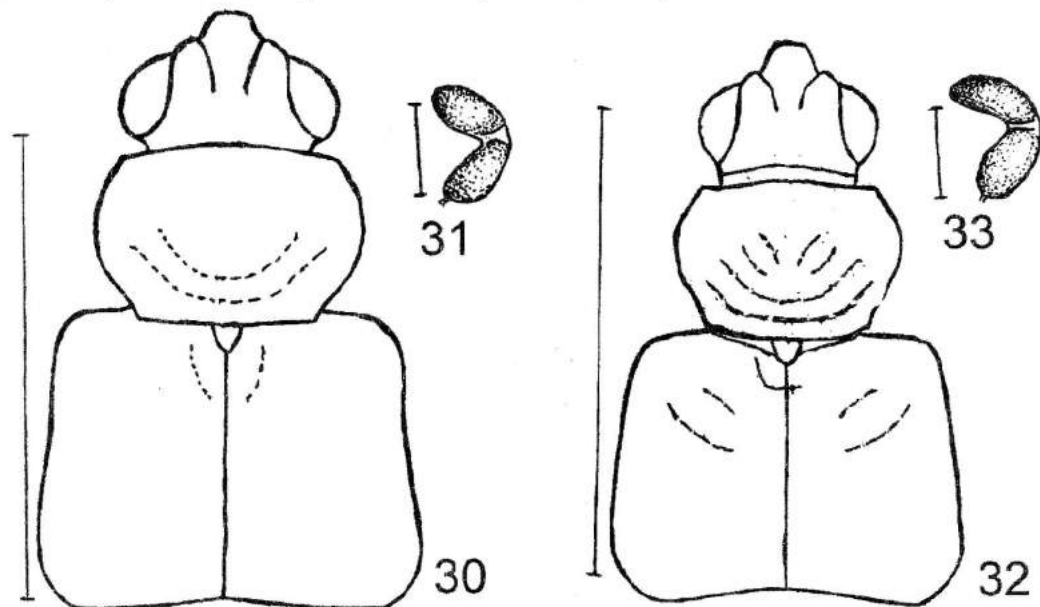


Рис. 30–33. Детали строения *Thinodromus* (*s. str.*) *facilis* sp. n. (30, 31): 30 – контур головы, переднеспинки и надкрылий; 31 – сперматека латерально; *Thinodromus* (*s. str.*) *nigerius* sp. n. (32, 33): 32 – контур головы, переднеспинки и надкрылий; 33 – сперматека латерально.

СПИСОК ЛИТЕРАТУРЫ

- Bernhauer M. The Staphylinid fauna of South Africa. XXXIII. Contribution to the African Fauna // *Annals of the South African Museum*. – 1934. – Vol. 30. – P. 486–487, 495.
 Cameron M. New species of Staphylinidae from Africa // *Revue Francaise d'Entomologie*. – 1948. – T. XV, Fasc. 1. – P. 39.
 Erichson W. F. Genera et species Staphylinorum. – Berlin: Morin, 1840. – S. 802.
 Fauvel A. Staphylinides // *Revue d'Entomologie publee par la Societe Francaise d'Entomologie* – Caen. – 1898. – T. XVII. – P. 177.
 Fauvel A. Staphylinides de Nouvelle-Guinee // *Revue d'Entomologie publee par la Societe Francaise d'Entomologie* – Caen. – 1904. – T. XXIII, № 10. – P. 301–303.
 Fauvel A. Voyage de M. Ch. Alluaud Dans L'Afrique Orientale. Staphylinidae // *Revue d'Entomologie publee par la Societe Francaise d'Entomologie* – Caen. – 1907. – T. XXVI. – P. 13–15.
 Scheerpeltz O. Coleoptera: Staphylinidae // *Southafrican animal life (Results of the Lund University Expedition in 1950–1951)*. – 1974. – Vol. XV. – P. 44–64.

Московский государственный педагогический университет
 Смоленский государственный педагогический университет

M. Yu. GILDENKOV

NEW SUBGENUS AND SEVEN SPECIES, NEW TO SCIENCE, OF THE GENUS *THINODROMUS* FROM ETHIOPIAN ZOOGEOGRAPHIC REGION (COLEOPTERA: STAPHYLINIDAE)

Moscow State Pedagogical University
 Smolensk State Pedagogical University

SUMMARY

Seven species and a subgenus are described as new to science from Ethiopian zoogeographic region. The assumption of *Thinodromus* originating from the African continent is stated.