

УДК 551.79(477.75)

О. С. Огиенко¹, Л. В. Попова¹, С. Н. Рыжов²¹ Киевский национальный университет имени Тараса Шевченко, геологический факультет, ул. Васильковская, 90, Киев, 03022 Украина² Киевский национальный университет имени Тараса Шевченко, исторический факультет, ул. Владимирская, 60, Киев, 01601 Украина

Скальные навесы под уступом столовых гор и определение геологического возраста пещерного палеолита Крыма

Ключевые слова: Крым, куэста, пещерные палеолитические памятники, датирование.

Применение обычных методов стратиграфического обоснования возраста пещерного палеолита Крыма связано с рядом проблем. *Во-первых*, проблему составляет сам объект, с которым можно было бы на территории Крымских гор скоррелировать заполнение карстовых полостей. Крымский карст развивается в парагенезисе с некоторыми экзогенными процессами [2], но эти процессы слишком локальны (суффозия, обвалы). А традиционная биостратиграфическая корреляция с более распространенными образованиями, обусловленными более общими факторами (а таковыми для большей части территории Украины являются лессово-почвенные серии и аллювий) встречает серьезные затруднения: поскольку данная территория в четвертичное время претерпевала поднятия, аллювий крымских рек представлен галечниками, следовательно, не способствует сохранению ископаемой микротериофауны, и по той же причине субаэральные отложения вместо ископаемых почв представлены преимущественно пролювиально-делювиальными отложениями, то есть неоптимальны для спорово-пыльцевого анализа. Таким образом, остается доступной только межрегиональная биостратиграфическая корреляция, но (*во-вторых*) она сравнительно мало надежна, поскольку Крым в четвертичное время выступал как рефугиум для теплолюбивых видов.

Потому существенное значение приобретают геоморфологические критерии, например, связь между гипсометрическим положением и возрастом стоянки [3]. Такая зависимость согласуется с общими закономерностями геологического развития территории, но, конечно, не охватывает все стоянки без исключения как следствие сложного строения территории Крымских гор и её неотектонической активности.

Новые находки палеолитических артефактов, приуроченные к скальным навесам под кровлей рифогенных готеривских известняков, как нам кажется, позволяют уточнить характер зависимости «стадия эволюции рельефа — возраст археологического памятника».

Изученные скальные навесы расположены в районе с. Трудолюбовка и с. Прохладное Бахчисарайского района, в месте, где р. Бодрак прорезает вторую гряду Крымских гор. Это обрушенный навес в южном уступе плато Патиль, на левобережье Бодрака, и два сохранившихся навеса на его правом берегу: на юго-западных склонах гор Большой Кермен и Змеиная. Все названные горы представляют собой вполне определённую стадию разрушения куэсты, а именно, стадию столовых гор, следующую за стадией небронированной куэсты, которую столовые горы обрамляют с юга и юго-востока.

Все три исследованных скальных навеса характеризуются сходными чертами геологического разреза. Рифогенные известняки представлены здесь детритовыми разностями, а не собственно коралловыми или песчанистыми, которые значительно менее прочны.

Породы, подстилающие рифогенные известняки, могут быть разного генезиса и возраста (флиш, туфоалевролиты и туфопесчаники), но обязательно соблюдаются два условия: подстилающие породы складчатого фундамента лежат субвертикально и имеют гетерогенные механические свойства: более прочная разность слагает боковые стенки навеса, а более рыхлая или трещиноватая выветривается, и на её месте образуется ниша. Требуется совпадение всех этих условий, чтоб под уступом рифогенных готеривских известняков образовался скальный навес; поэтому такие навесы относительно редки и не достигают больших размеров, тогда как скальные навесы под уступом куэсты обычны (мустьерская стоянка Шайтан-Коба, расположенная всего в нескольких километрах) и нередко образуют целые пещерные города, ближайший из которых — Баклы, заселенный вплоть до позднего средневековья.

Археологические находки приурочены к обрушенному навесу плато Патиль. С юга склон плато подрезан яром Мангуш, по дну которого протекает ручей. Яр прорезает толщу таврического флиша видимой мощностью около 60 м. На флише залегают рифогенные известняки, образуя до трёх уступов, заметных и на поверхности плато, которая под незначительным углом падает на север. Навес располагался под нижним уступом, и в настоящее время представлен несколькими плитами на склоне в нарушенном залегании и языком коллювия между ними. Из коллювия вымываются многочисленные, преимущественно мелкие обломки и отщепы светло-серого кремня.

Предварительное исследование каменной индустрии свидетельствует в пользу многослойной палеолитической стоянки, наиболее древние орудия которой могут оказаться мустьерскими. Судя по распределению отщепов на склоне, во время существования стоянки он был не менее крутым, чем теперь, и хозяйственная площадка располагалась не перед навесом, а на его кровле (на одном из верхних уступов плато).

Под скальным навесом на Кермене кремневые орудия не выявлены, но одно орудие поднято на нижнем уступе рифогенных известняков на расстоянии 250 м к востоку от навеса. Под навесом на Змеиной свидетельства пребывания палеолитического человека отсутствуют.

Для предлагаемой ниже схемы отправной точкой послужил характер кремней из-под патильского навеса. Они явно второсортны, имеют внутри неоднородности и пустоты. А ведь территория очень богата кремнем, стяжения которого встречаются в огромном количестве в известняках туронского возраста, венчающих разрез небронированных куэст. Правда, кремень этих стяжений тоже разного качества, но, например, в ложбине между северными отрогами г. Кременной (рис. 1) обнаруживаются многочисленные отщепы из палевого кремня, определённо лучшего, чем на Патиле, а мустьерцы Шайтан-Кобы, согласно Г. А. Бонч-Осмоловскому [1], пользовались «прекрасным темным кремнем». Что же побудило патильцев пользоваться низкокачественным сырьём? В нём трудно предположить другие преимущества, кроме доступности. Это условие могло выполняться в том случае, если Патиль во время существования стоянки представляла собой не столовую гору, как теперь, а небронированную куэсту, увенчанную содержащими кремни известняками турона (как современная Кременная). Тогда обитателям патильского навеса, чтобы получить сырьё для орудий, в буквальном смысле, достаточно было бы протянуть руку.

Впрочем, если Патиль во время существования стоянки выглядела как современная Кременная, то что же представляла в то время Кременная? Достаточно вероятно, что упомянутые туронские известняки со стяжениями палевого кремня вообще не выходили тогда на дневную поверхность, как не выходят они и в подножии современной куэсты.

Это позволяет предложить такой сценарий развития рельефа изученной территории и его «оживания» палеолитическим человеком: Во время существования патильской

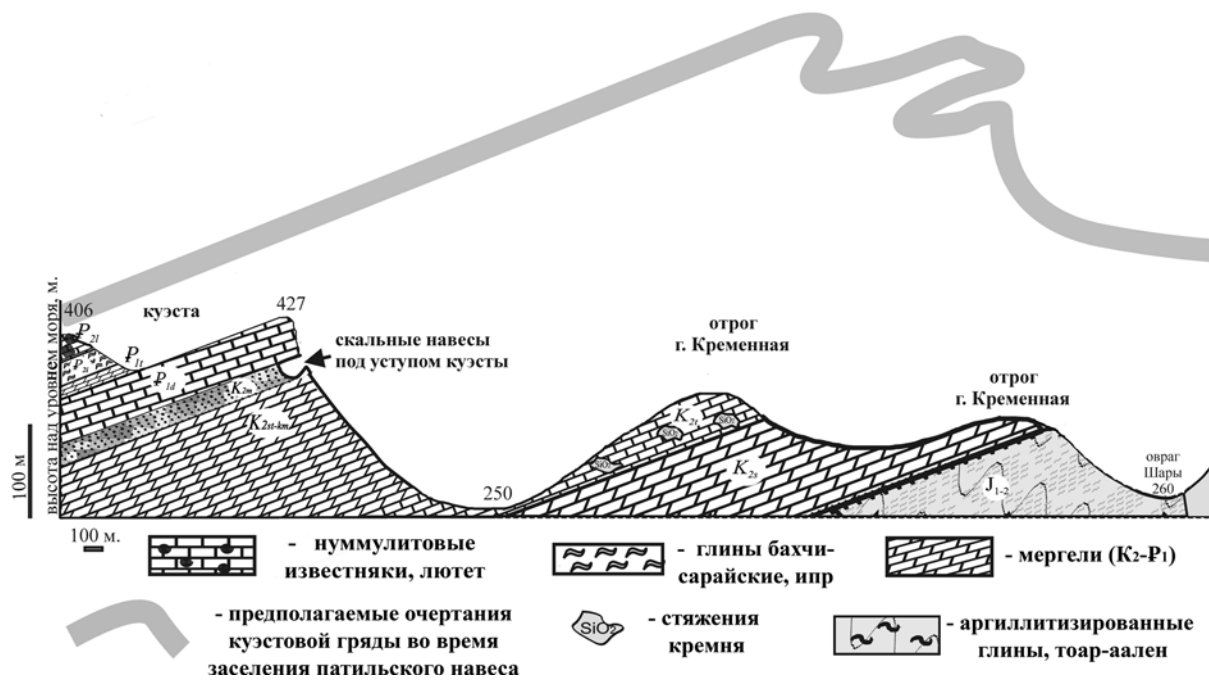


Рис. 1. Разрез второй гряды Крымских гор в районе находок палеолитических артефактов, приуроченных к скальным навесам под готеривскими рифогенными известняками (левая половина).

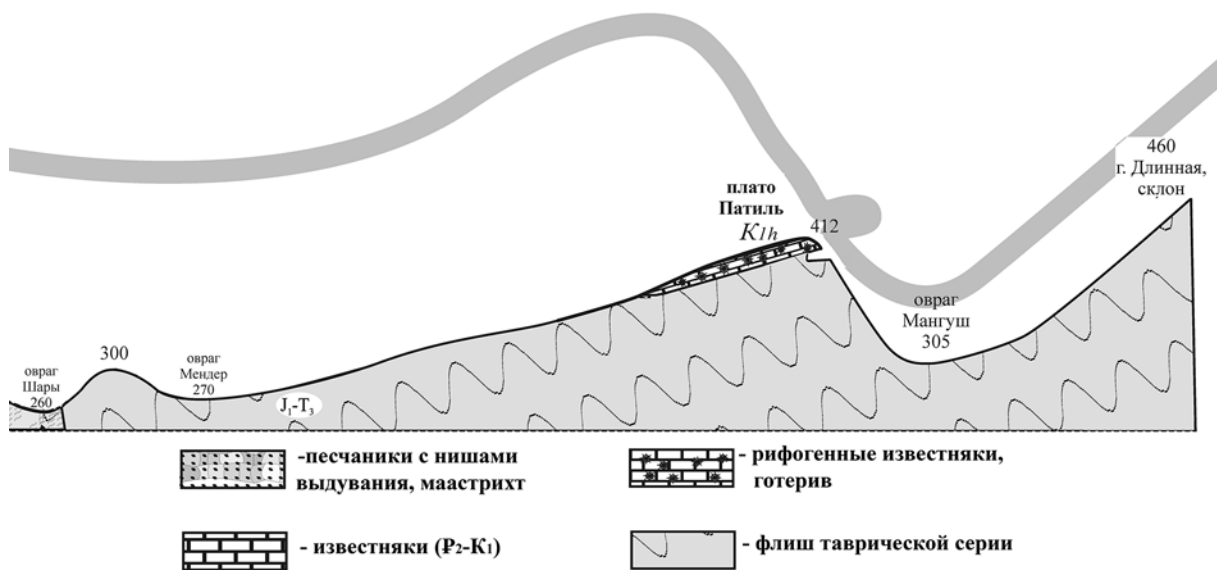


Рис. 2. Разрез второй гряды Крымских гор в районе находок палеолитических артефактов, приуроченных к скальным навесам под готеривскими рифогенными известняками (правая половина).

стоянки современный уступ куэсты с его пещерами (Баклы и другие) находился внутри куэстового массива. Уступ куэсты в то время располагался приблизительно на уровне северных склонов г. Кременной, а на правом берегу Бодрака проходил через г. Белую и Кызыл-Чигир. Если там под уступом куэсты и существовали скальные навесы под бронирующими палеогеновыми известняками симферопольской свиты, от них к настоящему времени ничего не осталось, теперь эти горы — небронированные куэсты. Но под уступом готеривских рифогенных известняков на Патиле и Кермене стоянки того

же возраста могли сохраниться и, в случае Патиля, сохранились. Патиль и Кермен в то время входили в гряду небронированных куэст. Если принять такой сценарий, то стоянка Шайтан-Коба располагалась в длинном каньоне, по которому Бодрак пробивался через куэстовый массив. А если на данной территории существовало какое-нибудь домустьеерское население, то его следы следует искать к югу от Патиля и Кермена, в районе г. Сель-Бухра и других, тоже под уступом рифогенных готеривских известняков, либо уже в переотложенном состоянии, в коллювиально-делювиальных отложениях.

Литература

1. Бонч-Осмоловский Г. А. Шайтан-Коба, крымская стоянка типа Абри Оди // Бюл. Комисс. по изучению четвертичного периода. — 1930. — № 2. — С. 61–82.
2. Вахрушев Б.А. Палеогеография Крыма в свете новейших карстолого-спелеологических исследований // Культура народов Причерноморья. — 2001. — № 17. — С. 11–18.
3. Николаев Н. И. Материалы к геологии палеолита Крыма и связанные с ними некоторые общие вопросы четвертичной геологии // Бюл. Моск. о-ва испытателей природы. — Т. 48. — 1940. — С. 12–20.

О. С. Огиенко¹, Л. В. Попова¹, С. Н. Рыжов²

¹Киевский национальный университет имени Тараса Шевченко, геологический факультет

²Киевский национальный университет имени Тараса Шевченко, исторический факультет

Скальные навесы под уступом столовых гор и определение геологического возраста пещерного палеолита Крыма

Новые находки освоенных палеолитическим человеком скальных навесов рассматриваются в аспекте проблем определения геологического возраста пещерного палеолита Крыма.

Ключевые слова: Крым, куэста, пещерные палеолитические памятники, датирование

O. Ogienko¹, L. Popova¹, S. Ryzhov²

¹Taras Shevchenko National University of Kyiv, faculty of Geology

²Taras Shevchenko National University of Kyiv, faculty of History

Rock shelters beneath mesas and problems of Crimea cave Palaeolithic dating

New findings of rock shelters settled by Paleolithic human have been considered from the point of view of the problems of Crimean Palaeolithic cave dating.

Keywords: Crimea, cuesta, cave Palaeolithic sites, dating