

Collections of felids (Felidae) in natural history museums of Ukraine and their importance in knowledge dissemination on nature

Igor Zagorodniuk¹ , Serhiy Kharchuk² , Eugenia Ulyura¹ , Yuriy Iliukhin³ , Yuriy Oleinik⁴ , Arpad Kron⁵ , Ihor Shydlovskyy⁶ , Sofia Pytel-Huta⁶, Andriy Bokotey⁷ , Oleksandr Ponomarenko⁸ , Lyubov Kharchuk²

¹ National Museum of Natural History, NAS of Ukraine (Kyiv, Ukraine); ² Ukrainian Theriological Society of the NAS of Ukraine (Kyiv, Ukraine); ³ Museum of Nature of Kharkiv National University (Kharkiv, Ukraine); ⁴ Biological Faculty of the Odesa National University (Odesa, Ukraine); ⁵ Zoological Museum of the Uzhhorod National University (Uzhhorod, Ukraine); ⁶ Zoological Museum of Lviv National University (Lviv, Ukraine); ⁷ State Natural History Museum of the NAS of Ukraine (Lviv, Ukraine); ⁸ Dnipro National University (Dnipro, Ukraine)

article info

key words

felids, taxonomy and nomenclature, collection catalogues, natural history museums, knowledge dissemination.

correspondence to

Igor Zagorodniuk; National Museum of Natural History, NAS Ukraine; 15 Bohdan Khmelnytsky Street, Kyiv, 01030 Ukraine; Email: zoozag@ukr.net; orcid: 0000-0002-0523-133X

article history

Submitted: 25.06.2022. Revised: 10.12.2022. Accepted: 30.12.2022

cite as

Zagorodniuk, I., S. Kharchuk, E. Ulyura, Yu. Iliukhin, Yu. Oleinik, A. Kron, I. Shydlovskyy, S. Pytel-Huta, A. Bokotey, O. Ponomarenko, L. Kharchuk. 2022. Collections of felids (Felidae) in natural history museums of Ukraine and their importance in knowledge dissemination on nature. *GEO&BIO*, 23: 15–52. [In Ukrainian, with English summary]

abstract

The study is devoted to the analysis of collections of the felid family, which are housed in natural history museums of Ukraine, two academic and eight university. The basics of the modern taxonomy of felids are considered with the vernacular names of tribes, genera and their type species, which is important for the unification of exhibition and catalogue information. For each of the considered museums, four blocks of data are presented: a general summary for the collection, presentation of particularly valuable or unique specimens, and description of the exhibition and scientific collections. The most complete felid collections (in terms of the number of specimens) are housed in the Museum of Nature of Kharkiv University (109 specimens), in the National Museum of Natural History (152 specimens), and in the Zoological Museum of Odesa University (66 specimens); in other collections the amount of material is much smaller (7–36 specimens). The total volume of collections of this family reaches 460 specimens of 21 species of 12 genera (out of 14 living). The examples of materials important for the dissemination of knowledge about this group are given, from folklore to important and interesting scientific facts for the general public. For all species, there is an organised catalogue, classified by tribe, genus, and species (all alphabetically), in which key information about the available specimens is given for each museum. Such information for each species is arranged according to the scheme ‘museum, location, number of samples, collection numbers and types of specimens, date, and collector or preparator.’ The present study is the first such generalisation of zoological collections of Ukraine, the experience of which can be extended to other groups of animals. The development of this study showed a high interest of colleagues in such generalisations, which clearly activate the attention of museum workers, researchers of variability and diversity, potential museum visitors and society to the topic of the selected focus groups and activation of exhibiting and research work in relation to those groups.

© 2022 I. Zagorodniuk, S. Kharchuk, E. Ulyura, Yu. Iliukhin, Yu. Oleinik, A. Kron, I. Shydlovskyy, S. Pytel-Huta, A. Bokotey, O. Ponomarenko, L. Kharchuk; Published by the National Museum of Natural History, NAS of Ukraine on behalf of GEO&BIO. This is an Open Access article distributed under the terms of the Creative Commons Attribution License (CC BY-SA 4.0), which permits unrestricted reuse, distribution, and reproduction in any medium, provided the original work is properly cited.

Колекції котових (Felidae) у природничих музеях України та їх значення у поширенні природничих знань

Ігор Загороднюк¹, Сергій Харчук², Євгенія Улюра¹, Юрій Ільяхін³, Юрій Олійник⁴, Арпад Крон⁵, Ігор Шидловський⁶, Софія Питель-Гута⁶, Андрій Бокотей⁷, Олександр Пономаренко⁸, Любов Харчук²

¹ Національний науково-природничий музей НАН України (Київ, Україна); ² Українське теріологічне товариство НАН України (Київ, Україна); ³ Музей природи Харківського національного університету ім. В. Каразіна (Харків, Україна); ⁴ Біологічний факультет Одеського національного університету ім. І. Мечнікова (Одеса, Україна); ⁵ Зоологічний музей Ужгородського національного університету (Ужгород, Україна); ⁶ Зоологічний музей Львівського національного університету імені Івана Франка (Львів, Україна); ⁷ Державний природознавчий музей НАН України (Львів, Україна); ⁸ Дніпровський національний університет імені Олеся Гончара (Дніпро, Україна)

Резюме. Дослідження присвячено аналізу колекцій родини котових, що зберігаються у природничих музеях України різного підпорядкування (два академічні та вісім університетських). Розглянуто основи сучасної таксономії котових з наведенням актуальних вернакулярних назв триб, родів та їхніх типових видів, що важливо для уніфікації експозиційної і каталожної інформації в різних музейних збірках. Для кожного з розглянутих музеїв представлено чотири блоки даних — загальна анотація на колекцію (включно з відомостями про історію, обсяг, відомих колекторів і таксидермістів, ключові публікації), представлення особливо цінних або унікальних зразків (залежно від обсягу колекцій по 3–5 таких зразків), характеристика експозиції та фондової колекції. Існує певна специфіка музеїв, через що є зібрання з мінімальною представленістю котових на експозиції або, навпаки, у фондах. Повноцінними (за кількістю зразків) є зібрання Музею природи Харківського університету (разом 109 зразків), Національного науково-природничого музею (152 зразки) та Зоологічного музею Одеського університету (66 зразків), в інших колекціях обсяг матеріалу значно менший (7–36 зразків). Загальний сукупний обсяг зібрань по цій родині сягає 460 зразків 21 виду 12 родів (з 14 сучасних). Наведено приклади матеріалів, важливих для поширення знань про цю групу, від фольклору до важливих і цікавих для загалу наукових фактів. Для всіх видів впорядковано зведений каталог, рубрикований за трибами, родами й видами (всі за абеткою), у якому для кожного музею наведено ключові відомості про наявні зразки. Такі відомості для кожного виду впорядковано за схемою «музей, місцезнаходження, кількість зразків, номери й типи зразків, дата, колектор або препарат». Проведене дослідження є першим подібним узагальненням для зоологічних колекцій України, досвід якого можна поширювати на інші групи тварин. Розвиток цього дослідження показав значний інтерес колег до подібних узагальнень, що явно активують увагу музейників, дослідників мінливості та різноманіття, потенційних відвідувачів музеїв та суспільства до теми обраних фокус-груп та активації щодо них експозиційної та дослідницької роботи.

Ключові слова: котові, таксономія і номенклатура, каталоги колекцій, природничі музеї, поширення знань.

Адреса для зв'язку: Ігор Загороднюк; Національний науково-природничий музей НАН України; вул. Б. Хмельницького 15, Київ, 01054 Україна; Email: zoozag@ukr.net; orcid: 0000-0002-0523-133X

Вступ

Року Кота 2022 присвячується

Родина котових (Felidae) є однією з найпримітніших у дослідженнях різноманіття та оцінках цінності й унікальності регіональних фаун. Попри відносно невелике видове багатство, їм присвячено чимало праць, включно з численними монографіями й оглядами; величезне значення цієї групи тварин і в програмах з охорони природи.

Стан популяції багатьох видів котових є під загрозою, види значно скоротили загальні межі свого поширення, а у частини видів зникли окремі підвиди. Тому набувають великого значення відомості про матеріали, які вже були зібрані попередніми поколіннями й тому не вимагають нових зборів у природі. Окрім того, через украй незначну чисельність у природі багатьох видів, їхня представленість і в колекціях не є великою, тому важливими стають дослідження всього доступного матеріалу, що зберігається в різних музеях.

У рамках розвитку програм із нових досліджень тварин (як-от молекулярні дослідження, вивчення 3d-морфології, аналіз географічної мінливості й історичних змін фауни) зростає

значення колекцій для нових досліджень. Завдяки колекціям можливі ревізії таксономії, формування узагальнених вибірок для вивчення рідкісних видів тощо. Великою є й експозиційна цінність колекцій, і значення таких груп як котові в культурі, охороні природи та поширенні природничих знань, включно з акціями на зразок Рік тигра чи Рік kota. Незаперечним є й безперебільшення всесвітній пієтет до котових як об'єктів уваги й прихильності людей, що важливо не забувати під час розвитку музейних ініціатив та експозицій.

Стосовно музеїв України котові не відзначені великою увагою, більше інформації є про стан популяцій різних видів у природі, хоча й із залученням колекційних матеріалів, зокрема стосовно kota лісового [напр., Shevchenko & Peskov 2009; Zagorodniuk *et al.* 2014] та рисі євразійської [напр., Zagorodniuk & Rizun 2014]. Нещодавно Музейним фондом імені Олександра Браунера видано збірник наукових праць щодо kota лісового в Причорномор'ї, де є й матеріали про колекційні зразки [Oleinik 2020].

Наш вибір групи (родини котових) для аналізу цінності колекцій та апробації ідеї створення єдиних каталогів є не випадковим. Звісно, ключова особливість наукового знання — це максимальне зниження антропоцентричного чинника, проте вся історія розвитку науки демонструє наявність фокусних груп, до яких є надвисока увага. Прикладами є дослідження вищих приматів і хижих, а серед хижих — представників саме родини котових (Felidae). Такий дослідницький і суспільний пієтет інколи виглядає невиваженим з огляду на потреби вивчення всього різноманіття. Проте, у випадку котових, мова йде не просто про естетично привабливі об'єкти, але й про групу видів, які через свою хижість і природну рідкісність зазнають переслідувань з боку природокористувачів, мисливців за трофеями, постачальників живого матеріалу для звіринців тощо. Щодо зоологічних колекцій, то йдеться не тільки про експозиції, але й про матеріали для досліджень, які часто доступні тільки в колекціях, і які створювалися й поповнювалися роками.

Також варто сказати, що практика проведення років звірят в Україні, започаткована Українським теріологічним товариством (УТТ) [Zagorodniuk 2012; Zagorodniuk *et al.* 2021], у частині випадків узгоджена з популярними останнім часом роками звірів за східним календарем. Зокрема, 2022 рік теріологічним товариством оголошено Роком дикого kota, що також сприяло дослідницькій активності колективу авторів цього повідомлення. Такі тематичні роки звірят сприяють активації досліджень тих чи інших знакових видів або груп видів і підготовці матеріалів про поширення знань про них як унікальні об'єкти природи. Окрім того, логотип УТТ також містить зображення представника котових — рисі (рис. 1, а), як і на всіх виданнях УТТ, і на обкладинці поточного тому праць УТТ “*Theriologia Ukrainica*” за 2022 рік вміщено фото kota лісового (рис. 1, b).

Отже, мета цього дослідження — узагальнення відомостей про представників родини котових в основних музейних зібраннях України, аналіз наявності окремих видів, огляд цінних за різними критеріями зразків, аналіз можливостей використання музейних засобів для

поширення природничих знань і стислий огляд практик використання цих знань у різних галузях людської діяльності.



Рис. 1. Логотип Українського теріологічного товариства НАН України (автор стилізованого зображення — Марія Добрянська) та обкладинка тому 24 *Theriologia Ukrainica* (автор фото — Сергій Григор'єв).

Fig. 1. The logo of the Ukrainian Theriological Society of the National Academy of Sciences of Ukraine (stylised image by Maria Dobrianska) and the cover of volume 24 of *Theriologia Ukrainica* (photo by Serhii Grygoriev).

1. Матеріал і методики аналізу

Охоплено увагою найбільші музеї, щодо яких була можливість отримати відомості про колекції та з яких вдалося залучити колег. Їх акроніми подано за абеткою: ДПМ — Державний природознавчий музей НАН України, ЗМД¹ — Зоологічний музей Львівського національного університету імені Івана Франка, ЗМДУ — Зоологічний музей Дніпровського національного університету імені Олеся Гончара, ЗМКУ — Зоологічний музей Київського національного університету імені Тараса Шевченка, ЗМОУ — Зоологічний музей Одеського національного університету імені І. І. Мечникова, ЗМУУ — Зоологічний музей Ужгородського національного університету, МПХУ — Музей природи Харківського національного університету імені В. Н. Каразіна, ННПМ — Національний науково-природничий музей НАНУ, НУБіП — Національний університет біоресурсів і природокористування (у складі установи є дві колекції, у т. ч. МЛЗП — Музей лісових звірів та птахів ім. проф. О. О. Салганського, АМ — Анатомічний музей). Музеї малого формату тут не розглядаються, проте деякі з них згадано в підрозділі «Інші музеї».

Описи колекцій представлено трьома блоками: загальна інформація про колекцію, стисла характеристика експозиційної частини, стисла характеристика фондової частини. Схема всіх описів однакова і наведена на початку відповідного розділу. У частині випадків колекції описано раніше у каталогах музеїв (зокрема, для колекцій ЗМД та ННПМ), проте в усіх випадках дані перевірено, уточнено і доповнено відомостями про нові надходження. Усі такі дані зведено в електронну таблицю (MS Excel), з якої їх використано для формування зведеного каталогу.

У зведеному каталозі представлено відомості у стислій формі (місцезнаходження, номер і тип зразка, рік (без повної дати) і колектор або препарат). Ужито такі скорочення при наведенні зразків: позначення типу біля номерів зразків — опудало (SM), череп (sku), скелет (ske), шкура (ski) (від skin-mount, skull, skeleton та [study] skin відповідно); exh — експозиція (exhibition). P.I. — patria ignota (невідоме місце походження).

Зібрано й узагальнено відомості про котових та їхні образи у фольклорі й інших проявах культури народу, що важливо для поширення знань про цю родину.

Основний текст підготовлено І. Загороднюком та С. Харчуком, а матеріали про колекції (включно з нарисами і каталожною інформацією) представлено авторами у такій відповідності: ДПМ — А. Бокотей та І. Загороднюк (з використанням бази даних, впорядкованої Н. Черемних), ЗМД — І. Шидловський і С. Питель, ЗМДУ — О. Пономаренко, ЗМКУ — І. Загороднюк (за консультативної участі Л. Прокопчук і Ж. Розори), ЗМОУ — Ю. Олійник (за консультативної участі В. Лобкова), ЗМУУ — А. Крон, МПХУ — Ю. Ільяхін, ННПМ — І. Загороднюк та Є. Улюра (з використанням бази даних, створеної Л. Шевченко), НУБіП — І. Загороднюк (за консультативної участі В. Тищенко).

2. Огляд таксонів (триби, роди, типові види і видовий склад)

2.1. Підродини та надродові групи

Тут прийнято класифікацію, відображену в нещодавньому огляді одного з авторів [Kharchuk 2021]. У його основі — загалом традиційні погляди [Wilson & Reeder 2005], які, проте, суттєво кориговані за сучасними морфологічними й генетичними даними, зазначеними в огляді С. Харчука (loc. cit.).

За теперішніми поглядами на таксономію та філогенетичні стосунки, сучасних котових (Felidae) поділяють на 8 родоводів (філогенетичних ліній), які включають 14 родів і приблизно

¹ Усталена і прийнята у колег назва «Зоологічний музей імені Б. Дибовського» не є офіційно прийнятою в цьому університеті, проте тут вжито саме цей акронім слідом за: [Zagorodniuk & Shydlovsky 2014].

40 сучасних видів². Назви родоводів прийнято загалом за публікацією Хосе Кастельо [Castelló 2020], а також О'Брієна і Джонсона [O'Brien & Johnson 2007]³, в основі таких назв — власні назви типових видів чи родів. Тут їх подано як трибні назви, з формантом “-ini”, позаяк використовувати родову назву у форматі “Genus sensu lato” не завжди коректно, бо окремі пари родів ніколи не розглядалися як один рід (наприклад, Pantherini для *Neofelis* + *Panthera*).

Є два погляди щодо поділу родини котових на підродини: традиційний поділ сучасних котових на підродини Felinae й Pantherinae [Wilson & Reeder 2005], а також поділ родини котових на підродину Felinae (яка охоплює всі сучасні види) і викопну підродину Machairodontinae (також у склад родини входять викопні роди без підродини). Другий погляд аргументований тим, що морфологічні відмінності між Pantherini й рештою сучасних котових незначні й еволюційна радіація занадто мала на протипагу морфологічним відмінностям між сучасними Felidae і вимерлими видами махайродових (Machairodontinae) [Johnson *et al.* 2006; Sakamoto & Ruta 2012].

1. Родовід пантери (Pantherini) налічує 2 роди:

Neofelis із типовим видом *Neofelis nebulosa* — димчаста пантера (види: *N. nebulosa*, *N. diardi*);

Panthera з типовим видом *Panthera pardus* — пантера плямиста (види: *P. pardus*, *P. leo*, *P. onca*, *P. tigris*, *P. uncia*).

2. Родовід оцелота (Leopardini) містить 1 рід:

Leopardus з типовим видом *Leopardus pardalis* — оцелот

(види: *L. pardalis*, *L. colocola*, *L. geoffroyi*, *L. guigna*, *L. guttulus*, *L. jacobita*, *L. tigrinus*, *L. wiedii*).

3. Родовід катопуми (Catorumini) містить 2 роди:

Catorpuma з типовим видом *Catorpuma temminckii* — катопума Темінка (види: *C. temminckii*, *C. badia*);

Pardofelis із типовим видом *Pardofelis marmorata* — мармурова кішка. (види: *Pardofelis marmorata*)

4. Родовід пуми (Pumini, seu Acinonychini⁴) налічує 3 роди:

Acinonyx із типовим видом *Acinonyx jubatus* — гепард [стрункий]; (види: *Acinonyx jubatus*)

Puma з типовим видом *Puma concolor* — пума; (види: *Puma concolor*)

Herpailurus із типовим видом *Herpailurus yagouaroundi* — ягуарунді. (види: *Herpailurus yagouaroundi*)

5. Родовід рисі (Lyncisini)⁵ містить 1 рід:

Lynx з типовим видом *Lynx lynx* — рись звичайна (види: *L. lynx*, *L. canadensis*, *L. pardinus*, *L. rufus*).

² Зазначимо, що кількість видів має потенціал до розширення. Зокрема у Базі даних різноманітності ссавців Американського товариства теріологів (<https://www.mammaldiversity.org/explore.html>) наведено 46 сучасних видів (у т. ч. *Felis catus* і 5 додаткових видів роду *Leopardus* (*L. braccatus*, *L. emiliae*, *L. fasciatus*, *L. garleppi*, *L. pajeros*)); натомість на вебсайті МСОП (<https://www.iucnredlist.org>) наведено 39 видів (відсутній *Prionailurus javanensis*).

³ Порядки слідування родоводів на філогенетичних деревах, наведених у праці Хосе Кастельо та у праці О'Брієна і Джонсона дещо різняться.

⁴ За цитованою працею, прийнято тут за основу, група називається «родовід пуми» (тобто Pumini pro *Puma*), проте вона включає рід гепарда, для якого вже описано трибу Acinonychini.

⁵ *Lynx* у множині — lyncis, проте назва Lyncisini преокупована pro *Lyncus* (Hemiptera ex Insecta) та Lyncina Littorinimorpha ex Gastropoda) та відповідних похідних назв, тому назва триби рисей утворена від множини родової назви, без відкидання закінчення.

6. Родовід каракала (*Caracalini*) об'єднує 2 роди:

Caracal з типовим видом *Caracal caracal* — каракал звичайний

(види: *C. caracal*, *C. aurata*);

Leptailurus із типовим видом *Leptailurus serval* — сервал

(види: *Leptailurus serval*)

7. У родовід бенгальського kota (*Prionailurini*) віднесено 2 роди:

Prionailurus із типовим видом *Prionailurus bengalensis* — бенгальський кіт

(види: *P. bengalensis*, *P. javanensis*, *P. planiceps*, *P. rubiginosus*, *P. viverrinus*);

Otocolobus із типовим видом *Otocolobus manul* — манул

(види: *Otocolobus manul*)

8. Родовід kota лісового (*Felini*) містить 1 рід:

Felis із типовим видом *Felis catus*⁶ — кіт свійський

(види: *F. bieti*, *F. chaus*, *F. lybica*, *F. margarita*, *F. nigripes*, *F. silvestris*).

2.2. Номенклатура та вернакулярні назви

Назви тварин — окрема царина знань та уваги, і вони важливі як для каталогів, так і експозицій, а з огляду на увагу відвідувачів музеїв до котових це набуває особливого сенсу. Існує не-заперечна цікавість відвідувачів до назв — «що це за звір?» або «як він називається?» — одне з перших і головних питань, після з'ясування яких відвідувачі дивним чином заспокоюються, отримавши важливе знання. Про цей феномен у контексті номінальних видів, або «видів як назв», авторами сказано не раз (напр., [Zagorodniuk 2020]⁷).

Котові — об'єкти особливої уваги з боку загалу, а не лише дослідників, тому значна частина їхніх видів (родовидів) мають власні уніфіковані назви. Тому особливість номенклатури «котів» — це наявність у багатьох із їхніх видів власних вернакулярних назв у іменниковій формі (напр., тигр, каракал, оцелот), подібно до родових назв у інших групах.

Наприклад, для багатьох достатньою назвою є родовидова назва «рись», незалежно від виду рисей (піренейська, євразійська чи канадська). Натомість, у більшості великих котових, яких об'єднують в один рід (напр. для роду пантера, *Panthera*), родова назва звичайно «опускається», і видове означення в іменниковій формі стає власною назвою — лев, тигр, пард(ус), барс, ягуар. З іншого боку, всіх дрібних котових часто іменують «котами» (або «кішками»), додаючи «родове» означення на кшталт «азійський кіт» (*Prionailurus*), «мармурова кішка» (*Pardofelis*), димчаста пантера (*Neofelis*). Попри це, загалом родові назви більшості «малих» котових (*Felinae*) стабілізовані — гепард, каракал, катопума, кіт, леопард, манул, пума, рись, сервал, ягуарунді. За наявності кількох близьких форм в межах роду усі вони, як правило, є алопатричними, і тому проблем з видовими означеннями не виникає: у кожній точці ареалу рись (як вид) є рись (як рід).

Фактично при формуванні реєстрів назв і узгодженні вернакулярних назв з науковими виникає важко здоланна проблема уніфікації. Вона подвійна. З одного боку (надто стосовно «великих котів») наявність власних іменникових назв робить вкрай незручною для практики

⁶ Є давня дискусія щодо походження kota свійського, проте вона пов'язана лише з тим, чи вважати *Felis silvestris* та *Felis lybica* самостійними видами, і чи визнавати видовий статус *Felis catus*. Саме степовий кіт (якщо точно, то *Felis lybica lybica*) є предком свійського [Bellani 2019; Woinarski et al. 2019]. Отже, приймаючи самостійність виду кіт степовий (*Felis lybica*) мусимо приймати триніomialну назву kota свійського у формі *Felis lybica catus*.

⁷ Зокрема, «Примат назви забезпечений міжнародними кодексами біологічної номенклатури, які постулюють, що носієм назви є типовий зразок або опис, тобто текст. І назва часто замінює іншу інформацію — для фахівця за нею криється діагноз, і таксономічна історія, а часто й уявлення про ареал, поліморфізм та географічну мінливість. Для аматора назва часто важлива сама по собі: вона виступає найбажанішою характеристикою, і часто саме отримання інформації про неї магічним способом заспокоює допитливого природолюбця.» (с. 35).

формальну уніфікацію видових назв у форматі традиційних біноменів (на кшталт «пантера лев»), хоча це й рекомендовано у базовому зоологічному словнику [Markevych & Tatarko 1983] і прийнято в оглядах авторів (напр., [Zagorodniuk & Emelyanov 2012]). З іншого боку, називати всіх дрібних котових з різних родів і навіть триб єдиною родовою (у філологічному сенсі) назвою «кіт» (чи кішка) є не виправданим.

Обидві названі проблеми яскраво видні при створенні реєстрів і веденні баз даних, де неузгодженість власне наукових (латинських чи латинізованих) і вернакулярних (зокрема й українських) назв родів і видів проявляється особливо яскраво і суперечить визнаним рівням диференціації на рівні родових груп.

З усіх вернакулярних назв тварин родини котових три назви мають праслов'янське походження: кіт, рись, лев [Melnychuk 1982–2012]. Також є назви давньоруського запозичення — пантера, пардус і старослов'янського — тигр, леопард [Melnychuk 1982–2012]. Пардусом на Русі називали гепардів — хоча ЕСУМ зазначає, що пардус це «леопард, барс» — однак інші джерела вказують, що це має бути гепард [Zagorodniuk & Kharchuk 2017]; є також пояснення, що в різних ситуаціях це були і гепарди, і леви, проте не парди [Tsvelikh 2021].

З точки зору називництва родина котових цікава тим, що багато видів замість біномінальних вернакулярних мають власні видові назви. Наприклад: лев (*Panthera leo*), ягуарунді (*Herpailurus yagouaroundi*), онцила (*Leopardus tigrinus*), мармурова кішка (*Pardofelis marmorata*).

3. Загальний огляд колекцій котових

3.1. Значення колекцій для вивчення різноманіття

Формування колекцій — дуже повільний процес, особливо коли мова йде про рідкісні види й великих ссавців. Щодо родини котових діють обидва ці фактори, види потрапляють до рук дослідників не часто, і нерідко це є унікальною подією, пов'язаною з передачею трофеїв з приватних зібрань або передачею загиблих тварин із зоопарків, цирків, звіринців чи лабораторій (найчастіше зоопарків). Це породжує чимало дослідницьких проблем — брак матеріалу часто не дозволяє створити мінімально необхідні вибірки зразків.

Проте за наявності багатьох музеїв та інших зібрань різного призначення (окрім академічних музеїв також навчальні колекції, остеологічні колекції, фонди та експозиції краєзнавчих музеїв тощо) можна зібрати достатньо репрезентативні матеріали для аналізу різноманіття й таксономії груп або діагностичного значення й еволюційних станів окремих ознак, а для окремих видів — сформувати необхідні для аналізу репрезентативні вибірки для аналізу морфологічної мінливості.

Як приклад, маючи задачу вивчення мінливості котових Українських Карпат (кіт лісовий і рись) і намір проаналізувати популяційні показники (краніометричні ознаки та співвідношення статей у сукупній вибірці), відомий дослідник карпатської теріофауни І. Турянин [Turianyn 1988] опрацював локальні музеї та численні приватні зібрання (переважно трофейні зразки), що дозволило йому сформувати репрезентативні вибірки з десятків особин, чого не дозволяла зробити жодна велика колекція. Подібних прикладів є чимало. І тому єдиний «віртуальний» природничий музей України забезпечує таку можливість (про що і є ця праця).

3.2. Загальні характеристики досліджених колекцій

У цій частині наведено загальні анотації на колекції музеїв, що включають стислі відомості про історію, особливості й обсяги колекцій, наявність публікацій і каталогів.

Кількісні оцінки обсягів колекцій зведено далі у таблиці 1, з більш докладним описом наявних у колекціях зразків у наступному розділі, в систематичному порядку, для кожного виду окремо. Тут для всіх описів зібрань використана єдина схема опису: 1) стисла історія колекції; 2) загальний обсяг колекції; 3) унікальні та високоцінні зразки; 4) види з охоронним статусом (Україна, Європа, світ); 5) стан каталогізації зразків; 6) відомі колектори та препаратори; 7) використання в експозиціях, діорамах тощо.

ДПМ (Львів). Колекція зразків родини котових (Felidae) ДПМ є суто регіональною і формується від початку заснування Музею імені Дідушицьких, спадкоємцем якого є сучасний музей, тобто з середини ХІХ ст. Колекція складається з опудал (рис. 2), черепів і однієї шкірки (рисі) лише двох видів представлених у регіональній фауні та загалом налічує 36 зразків (19 лісового kota і 17 рисі). Раніше в колекції були ще 13 зразків, які втрачені з різних причин або передані до інших колекцій (по 5 опудал рисі та kota і 3 черепи рисі). В архіві музею збереглися акти передачі експонатів до Інституту зоології і зоологічного музею Києва та Ужгородського університету, де серед інших згадуються і котові, проте відшукати ці зразки в згаданих музеях нам не вдалося. Одна рись передана у 1924 р. на обмін до музею м. Гродно (Білорусь).



Рис. 2. Котові на експозиції (ліворуч, рись з малям) та у фондах (праворуч, різні види) ДПМ НАНУ. Внизу — найдавніше опудало рисі (№ 515) та найдавніше опудало kota лісового (№ 501). Фото А. Бокотей.
Fig. 2. Felids in the exhibition (left, lynx with cub) and scientific collections (right, different species) of the State Natural History Museum, NAS of Ukraine. Below is the oldest mounted lynx (No. 515) and the oldest mounted wild cat (No. 501). Photo by A. Bokotey.

Найдавніший експонат — череп рисі, датується 1857 роком, наймолодший — череп кота лісового, 1965 р. Основна кількість зразків, майже 40%, зібрана в період з 1880 до 1889 років. У 1880 р. надійшло 4 експонати.

Усі зразки здобуті в Карпатах і Передкарпатті (13 зі Львівської обл., 11 з Івано-Франківської, 1 з Тернопільської областей України та 3 — з Південно-Східної Польщі) і одна рись здобута на Поліссі. Основні шляхи надходження — дарунки засновнику музею Володимирі Дідушицькому від його друзів і знайомих, окремі зразки були придбані. Три зразки (опудало рисі та два черепи кота лісового) надійшли з розформованого у 1940 р. Природничого музею Наукового товариства імені Шевченка у Львові. Науковий аналіз колекції котових музею не проводили, побічно колекція згадана у путівниках музеєм [Dzieduszycki 1895; Guidebook 1957; State 1982] і монографії К. А. Татарінова [Tatarynov 1973]. Усі зразки внесені до електронних баз даних музею.

ЗМД (Львів). Колекція котових, яка представлена у Зоологічному музеї Львівського університету (рис. 3) ймовірно формувалася ще з початку створення музею, як Природничого кабінету (Кабінету натуральної історії) при університеті з кінця XVIII ст. У ній представлено зразки 8 видів з 5 родів. Найдавніший зразок — опудало тигра (*Panthera tigris*), збір якого датується вереснем 1887 року, проте місце збору й досі залишається нерозшифрованим (напис: “С. Knuth, Limverin i Meitella”). Серед унікальних зразків, на нашу думку, заслуговують



Рис. 3. Котові на експозиції Зоологічного музею Львівського національного університету: Скелет лева; черепи барса снігового, ягуара та рисі звичайної; опудала оцелота, онцили, рисі євразійської та кота лісового. Фото С. Питель та В. Жуленка.

Fig. 3. Felids in the exhibition of the Zoological Museum of Lviv National University: lion skeleton; snow leopard, jaguar, and lynx skulls; mounted ocelot, oncilla, Eurasian lynx, and wild cat. Photo by S. Pytel and V. Zhulenko.

особливої уваги опудала онцили (*Leopardus tigrinus*) та оцелота (*Leopardus pardalis*), шкура і череп барса снігового (*Panthera uncia*), скелет пантери плямистої (*Panthera pardus*). Практично усі зразки, виставлені в експозиції, можна переглянути користуючись віртуальними екскурсіями по музею (вони є на вебсторінці), а детальну інформацію про них у каталозі колекцій ссавців Зоологічного музею Львівського національного університету імені Івана Франка [Zatushevskyy *et al.* 2010]; чимало важливих даних є і в огляді теріологічної колекції цього музею [Zatushevskyy *et al.* 2016].

ЗМДУ (Дніпро). Колекція котових Зоологічного музею Дніпровського національного університету характеризується відносно високою часткою великорозмірних котових з усього світу. Колекція започаткована ще як складова Катеринославського обласного музею імені О. М. Поля, який утворився 1902 року після злиття Громадського музею Катеринослава та приватного музею О. М. Поля. Очолив у той час обласний музей відомий історик, етнограф, археолог та краєзнавець Дмитро Яворницький. У складі колективу музею працював М. І. Подосінников, який виконував функції колектора і таксидерміста природничого відділу. Саме

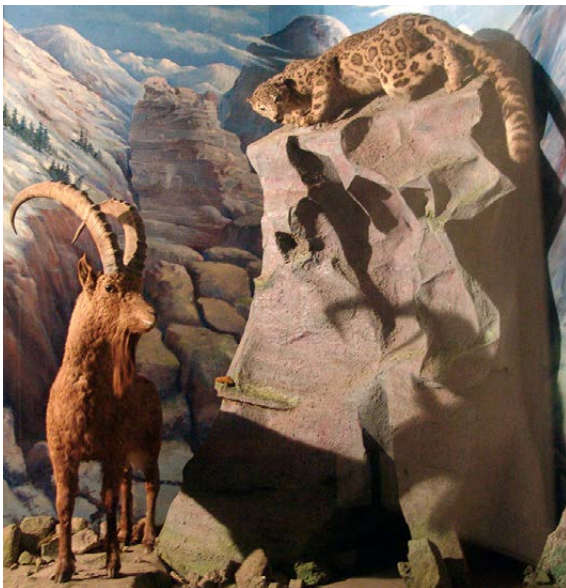


Рис. 4. Котові в експозиції Зоологічного музею Дніпровського національного університету: сцена полювання снігового барса на сибірського козерога, загальний вид однієї з експозицій, опудало чорної пантери, та рись у хвойному лісі взимку. Фото І. Черноволода.

Fig. 4. Felids in the exhibition of the Zoological Museum of Dnipro National University: scene of a snow leopard hunting on a Siberian ibex; general view of one of the exhibitions; a mounted black panther; and a lynx in a coniferous forest in winter. Photo by I. Chernovolod.

його таксидермічні роботи і започаткували колекцію котових цього музею. У 1920-х роках колекція природничого відділу була передана до Дніпропетровського інституту народної освіти (нині Дніпровський університет). Колекція котових нараховує 30 музеалій, які представляють 10 видів. У складі колекції є опудала, хутро, вологі препарати внутрішньої будови і травної системи, скелети та черепи. Окремі зразки представлено на рис. 4. Особливістю колекції є те, що значна кількість зразків отримана від різних зоопарків, зоокомбінатів та зоовиставок. Ці пересувні зоопарки часто відвідували м. Дніпро в зимовий період, і тварини, що вмирили під час гастролей, потрапляли до ЗМДУ. Значним джерелом поповнення колекції стали й посылки від випускників університету, які працювали в зоопарках Радянського Союзу.

ЗМКУ (Київ). Зоологічний музей Київського університету — один із найдавніших зоологічних музеїв України, що веде свій початок з Зоологічного та Зоотомічного кабінетів, на жаль, зруйнованих у 1943 році, після чого фондова колекція та експозиція були створені наново і виключно за рахунок нових повоєнних надходжень. В основі колекцій — збори співробітників музею і (меншою мірою) надходження з зоопарків. Експозиція та фондові колекції розташовані у лівому крилі третього поверху Червоного корпусу КНУ. Музей обслуговує колектив фахівців з близько 10 осіб. Високоцінні зразки та особливості експозиції і фондів описані нижче. Котові на експозиції представлені компактною групою, що розміщена в окремій ніші з іншими хижими, у центральній залі музею (рис. 5). Всі фігури виконані майстерно, у динамічних позах. Загалом у колекції є 22 зразки 12-ти видів (вкл. з котом свійським), з них 13 — опудала.



Рис. 5. Котові на експозиції Зоологічного музею Київського університету: (а) загальний вигляд на місце розташування групи хижих (видно також дві пантери на шафі); (б) подіумна група велико-розмірних котових; (с) композиція з риссю, змонтована на гілці на стіні. Фото І. Загороднюка.

Fig. 5. Felids in the exhibition of the Zoological Museum of Kyiv University: (a) general view of the location of the group of carnivorans; (b) group of large-size felids on podium; (c) composition with lynx, mounted on a tree branch on the wall. Photo by I. Zagorodniuk.

ЗМОУ (Одеса). Колекція котових, яка представлена у Зоологічному музеї Одеського національного університету, почала формуватися з 1870-х років. Експонати для цієї колекції як і багато інших купувалися для зоологічного музею переважно за кордоном: у Парижі, Гамбурзі, Амстердамі та ін. Однак в архіві музею конкретних відомостей про придбання окремих експонатів не збереглося. В теперішній час ці експонати (опудала та два кістяка — лева та леопарда) складають основу експозиційної частини колекції. В 1950-х роках експозиція поповнилася опудалами двох левів (дорослого лева та дитинча). Ще один зразок (дитинча) зберігається як мокрий препарат. У 1962 році в музеї з'явилася лісова кішка (здобута в Молдові), а наприкінці 1970-х — бенгальська кішка. На початку XXI ст. в експозиції з'явилося друге опудало бенгальської кішки (як і перша отримана з Одеського зоопарку). Останнє поповнення експозиції (2017 р.) — лісова кішка рідкісного кольорового забарвлення (лейкізм). З кінця минулого століття починає поповнятися і фондова частина колекції котових. Всього в Зоологічному музеї представлено зразки 14 видів з 8 родів. Значна частина котових експозиції (близько 80%) представлена найдавнішими зразками, які мають не тільки науково-історичну цінність, але й художню: демонструють майстерність виготовлення опудал того періоду. Серед унікальних зразків — кафрський кіт (*Felis lybica cafra*), оцелот (*Leopardus pardalis*), ірбіс або «сніговий барс» (*Panthera uncia*), гепард (*Acinonyx jubatus*) (рис. 6). Фондова частина колекції — це остеологічні матеріали, насамперед черепи представників регіональної фауни: котів лісового та свійського. Є публікації стосовно цієї частини колекції, зокрема про поширення лісової кішки в Причорномор'ї [Oleinik 2020].



Рис. 6. Котові (Felidae) на експозиції в залі ссавців Зоологічного музею Одеського національного університету: (a) загальний вигляд вітрин з опудалами; (b) великорозмірні представники котових. Фото Ю. Олійника.

Fig. 6. Felids (Felidae) on exhibit in the 'Hall of Mammals' of the Zoological Museum of Odesa National University: (a) general view of the showcase with mounted animals; (b) group of large-size felids. Photo by Yu. Oleinik.



Рис. 7. Котові у залі ссавців Зоологічного музею УжНУ: бенгальський тигр (*Panthera tigris*) і група котів лісових (*Felis silvestris*). Фото А. Крона.

Fig. 7. Felids in the 'Hall of Mammals' of the Zoological Museum of UzhNU: Bengal tiger (*Panthera tigris*) and group of wild cats (*Felis silvestris*). Photo by A. Kron.

ЗМУУ (Ужгород). Зоологічний музей УжНУ має у своїй колекції 14 екземплярів родини котових (Felidae), які представляють 5 родів і 7 видів. Накопичення зразків розпочато з 1945 р. від заснування зоомузею (на початку була назва «біозоологічний музей»). Більша частина опудал перебуває в експозиційних залах [Roshko *et al.* 2019] (рис. 7). Група котових неодноразово лягала в основу багатьох публікацій. Зокрема, значні відомості у вивченні родини котових зробили І. І. Колюшев та І. І. Турянин [Turianyn & Koliushchev 1968; Turianyn 1988]. Матеріали щодо котових увійшли в докторську дисертацію І. І. Турянина «Ссавці Радянських Карпат, їх господарське та зоопаразитологічне значення» (1972). Останні згадки родини зазначено в огляді «Колекція ссавців (Mammalia) Зоологічного музею Ужгородського національного університету» [Kron *et al.* 2019].

НУБП (Київ). Музеї сільгоспакадемії (Музей лісових птахів і звірів та Анатомічний музей) є одними з найдавніших зоологічних колекцій Києва, які пережили руйнації й відродження. МЛЗП+АМ — це найменша з описаних тут колекцій, яка включає лише 7 зразків, у тому числі 6 експозиційних і один демонстраційний (кістяк для занять зі студентами). Всі зразки в МЛЗП — без вихідних даних, проте на одному з них (пардус) є позначка відомого таксидерміста Франца Шилінгера (В. Тищенко, особ. повід.), зразки якого згадані в описі історії теріологічних колекцій Києва [Zagorodniuk 2022a]. Експозиційні зразки в МЛЗП розміщені в шафах: опудала пуми (*Puma concolor*), пардуса (*Panthera pardus*) та kota лісового (*Felis silvestris*), а також тигрляти амурського тигра (*Panthera tigris altaica*). В Анатомічному музеї є опудала пардуса і тигра (*Panthera pardus et tigris*), майстерно виготовлені Олегом Мельником на матеріалах з Київського зоопарку.

МПХУ (Харків). Зараз у колекції музею зберігаються 109 зразків 17 видів 10 родів котових. Колекцію започатковано у кінці XIX ст. Найдавніший зразок з відомою датою — опудало сервала, здобутого 1899 р. в Африці. Окрім нього, у колекції опудал є ще 4 зразки кінця XIX та початку XX ст.: два опудала рисі євразійської (*Lynx lynx*) з Сибіру, одне опудало тигра (*Panthera tigris*) з Уссурійського краю та одне опудало оцелота (*Leopardus pardalis*) з Південної Америки (рис. 8). Усі ці зразки мають природне походження. Найбільше зразків кінця XIX й початку XX ст. — у вигляді краніологічного матеріалу: це 11 черепів kota лісового і 5 черепів kota



Рис. 8. Котові на експозиції МПХУ: (а) діорама «Леви у саванні»; (б) композиція «Джунглі» з ягуаром, трьома леопардами і тигром уссурійським (з двома малюками); (с) опудала сервала (#171, 1899 р., з Африки) та оцелота (#243, кінець XIX або поч. XX ст., з Пд. Америки). Фото Ю. Ілюхіна.

Fig. 8. Felids in the exhibition of the on exhibit of MNKU: (a) diorama 'Lions in the savannah'; (b) composition 'The jungle' with jaguar, three leopards, and Ussurian tiger (with two cubs); (c) mounted serval (#171, collected in 1899, from Africa) and ocelot (#243, late 19th or early 20th century, from South America). Photo by Yu. Pliukhin.



свійського, що походять з колекції проф. О. Браунера. Один із них — неповний череп kota лісового (*Felis silvestris*), здобутий біля с. Шандрюковка Новомосковського повіту Катеринославської губ. (= Дніпропетровської обл.), де цей вид давно зник, а два зразки kota свійського (*Felis catus*) знайдені під час археологічних розкопок (у т. ч. один — із городища Саркелу в Ростовській обл.)⁸. Ця колекція *Felis* описана раніше [Pliukhin & Kryvolarov 2015]. Серед здобутих у природі, крім уже згаданих, особливо цінним є зразок бенгальського kota (*Prionailurus bengalensis*), здобутий 1965 р. у Приморському краї РФ. За видами зразки колекції поділяються так: кіт свійський — 17 зразків; лев — 16; тигр і лісовий кіт по — 13; леопард — 7; ягуар та бенгальська кішка — по 6; рись євразійська та сервал — по 5; пума, каракал і кіт очеретяний — по 4; ірбіс — 3; гепард та оцелот — по 2 зразки; руда рись і манул — по одному зразку.

ННПМ (Київ). Колекція зразків родини котових (Felidae) в ННПМ є найбільшою на території України та найповнішою в таксономічному плані — представлені усі вісім філогенетичних ліній. Вона формується від початків заснування зоологічних колекцій, які у 1920–1930-х роках були у віданні Зоологічного музею ВУАН, нині відділу ННПМ⁹. Загалом у колекції представлені зразки 19 видів 12 родів (табл. 2). Більшість зразків зібрано у 1960–1980-х роках, основні джерела надходжень — з експедицій ННПМ, передані трофеї мисливців і тварини, що загинули в зоопарках України. Найдавніші музеалії цієї групи в ННПМ — зразки, що зібрані на самому початку XX ст. (табл. 1). Серед унікальних зразків (отримані з Київського та Миколаївського зоопарків) — бенгальський кіт (*Prionailurus bengalensis*), катопума Темінка (*Catopuma temminckii*), оцелот (*Leopardus pardalis*), димчаста пантера (*Neofelis nebulosa*). Чимало

⁸ Місто (городище) Саркел було фортецею хазарського каганату, а згодом опинилося під владою київських князів, а 1117 р. зруйноване половцями, тому цей зразок найімовірніше є давнішим за XII ст.

⁹ Тут мова переважно про зоологічний відділ ННПМ; зразки є також у відділі палеонтології ННПМ (порівняльна колекція сучасних видів), частково враховані у каталозі (Л. Шевченко, особ. повід.).

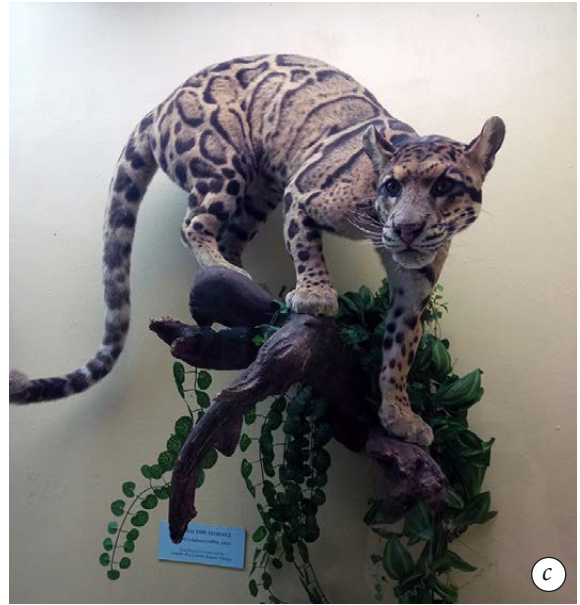
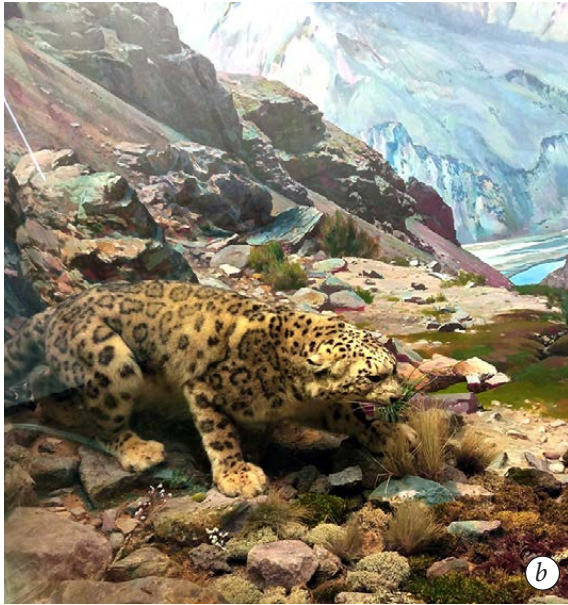


Рис. 9. Котові на експозиціях у залі ссавців ННПМ України: (а) «котовий» фрагмент експозиції (за: <https://bit.ly/3uojuvHd>); (b) діорама з пантерою сніговою (*Panthera uncia*) (за <https://bit.ly/3P6uj6s>) та три унікальні зразки на експозиції — (c) димчаста пантера (*Neofelis nebulosa*); (d) кіт очеретяний (*Felis chaus*); та (e) рись євразійська (*Lynx lynx*). Фото Є. Улюри (b–c) та І. Загороднюка (d–e).

Fig. 9. Felids on exhibit in the 'Hall of Mammals' of the NMNH of Ukraine: (a) the 'feline' section of the exhibition (<https://bit.ly/3uojuvHd>); (b) diorama with snow leopard (*Panthera uncia*) (<https://bit.ly/3P6uj6s>); and three unique exhibited specimens—(c) clouded leopard (*Neofelis nebulosa*); (d) jungle cat (*Felis chaus*); and (e) Eurasian lynx (*Lynx lynx*). Photo by E. Ulyura (b–c) and I. Zagorodniuk (d–e).

зразків прикрашають експозицію в залі ссавців, яку можна переглянути online¹⁰, загалом їх на експозиції 19 (рис. 9, a), один із унікальних зразків — пантера снігова (*Panthera uncia*), змонтована у діорамі (рис. 9, b). Щодо хижих колекції ННПМ видано каталог зразків [Shevchenko 2007], дані з якого з низкою уточнень і доповнень наведено тут. Є кілька спеціальних публікацій стосовно цих колекцій, зокрема про мінливість і поширення kota лісового (*Felis silvestris*) [Shevchenko & Peskov 2009; Zagorodniuk et al. 2014] та поширення рисі (*Lynx lynx*) [Zagorodniuk & Rizun 2022].

Інші музеї. Частково відомості про котових є й щодо інших музеїв України, проте така інформація звичайно стосується 1–2 зразків. Зокрема, в ЗМ Луганського університету, згідно з оглядом колекції хижих цього музею [Filipenko 2017], є два зразки одного виду — *Felis silvestris* (кіт лісовий). Один із них (череп) зберігається у фондах, а інший (опудало з черепом) розміщено на експозиції; перший з них детально описано в окремій статті [Zagorodniuk et al. 2014], він походить з Черкаської обл. (с. Зам'ятниця, 18.09.2013, leg. О. Галушко, нині в кол. ННПМ). У ЗМ Запорізького університету є лише один зразок котових, проте знаковий — *Panthera pardus* [Zagorodniuk et al. 2020], представлений черепом невідомого походження¹¹. У краєзнавчих музеях і в навчальних зоологічних класах також зберігаються окремі зразки, проте це зазвичай 1–2 зразки видів місцевої фауни. Наприклад, у Чернівецькому обласному краєзнавчому музеї є два опудала kota лісового, здобуті на Буковині (1964 р., опудало, с. Червона Діброва Чернівецького р-ну; 02.2011, здобута мисливцем, в окол. с. Ропча Сторожинецького р-ну, ррер. В. Бучко); І. Скільський, особ. повід.), одне з яких згадано в одній із публікацій [Skilsky & Smirnov 2010]. В Уманському державному педагогічному університеті імені Павла Тичини у Музеї зоології імені М. Ф. Ковалю — в експозиції виставлені, ймовірно, скелет kota свійського та опудало kota лісового¹².

3.3. Узагальнені дані про обсяги колекцій

Відомості про обсяги колекцій котових у 9 проаналізованих музеях зведено в табл. 1. Загалом у розпорядженні авторів є дані про 11 музеїв, проте відомості про мікроколекції (див. «інші музеї» в попередній частині) тут не враховано.

Особливістю групи є те, що значна частка зразків (порівняно з іншими групами ссавців) — це експозиційні матеріали, переважно опудала. Значною мірою це визначено увагою не тільки дослідників і музейників, але й інтересами потенційних відвідувачів музеїв, тому виготовленню експозиційних зразків котових приділяється велика увага.

Трьома найбільшими музейними зібраннями стосовно котових є ННПМ (Київ), МПХУ (Харків) та ЗМОУ (Одеса). У кожному з них є понад 60 зразків Felidae (у перших двох понад 100), в інших розглянутих колекціях є 13–36 зразків (табл. 1).

Таблиця 1. Загальна кількість зразків котових у природничих колекціях
Table 1. The total number of Felidae specimens in natural history collections

Тип зразка	ДПМ	ЗМД	ЗМДУ	ЗМКУ	ЗМОУ	ЗМУУ	НУБП	МПХУ	ННПМ	Разом
черепи*	10	12	3	4	42	–	–	53	40	164
черепи + шк	–	–	–	1	–	–	–	–	34	35
скелети	–	4	2	2	3	1	1	1	16	30
шкірки, тушки	1	1	2	2	–	–	–	–	38	44
спиртова фікс.	–	–	3	–	1	–	–	–	1	1
опудала	25	7	20	13	20	13	6	55	22	181
медальйони	–	–	–	–	–	–	–	–	1	1
Разом	36	24	30	22	66	14	7	109	152	460

* Черепи або їх фрагменти (мандибули, ізольовані зуби тощо).

¹⁰ Фрагмент 3D-туру з експозицією хижих — <https://my.matterport.com/show/?m=Y6RqAyrTyQ1>

¹¹ За повідомленням завідувача цим музеєм О. Короті, цей зразок йому передала кілька десятиліть тому (1980–1990-ті роки) одна старенька шкільна вчителька, якій він залишився від її чоловіка, що мав його ще до того, як вони побралися (тобто зразок із порядку 1940–1950-х років), якого він начебто відпрепарував із загиблого в зоопарку звіра.

¹² Музей зоології Уманського ДПУ: <https://biology.udpu.edu.ua/index.php/964-2/>

3.4. Унікальні та цінні зразки

Кожний музей має свої унікальні зразки, які визначаються такими критеріями, як, зокрема: 1) єдиний зразок певного таксону в музеях України; 2) зразки, що зібрані у XVIII–XIX ст. або на самому початку XX ст.; 3) зразки, колекторами яких є знані мандрівники чи дослідники або які препаровані відомими таксидермістами; 4) зразки, які представляють зниклі тепер підвиди чи представляють види, які неможливо здобувати у зв'язку з набутих ними високим охоронним статусом; 5) зразки з надзвичайною історією їх виготовлення, передачі тощо. І, звісно, особливим статусом наділені типові зразки (проте таких у музеях України стосовно Felidae немає).

Для кожного музею відповідними кураторами колекцій із числа авторів цієї праці виокремлено групу ТОП-3 або ТОП-5 зразків високої цінності або особливого статусу, залежно від обсягу колекцій і якості колекційного матеріалу (табл. 1). Критерій ТОП-5 застосовано для великих зібрань (понад 100 зразків), ТОП-3 — для менших (до 30 зразків). Табличні дані наведено окремо для академічних та університетських музеїв (табл. 2–3).

ДПМ (Львів). Усі опудала ДПМ мають велику наукову, історичну й естетичну цінність. Виготовлені в другій половині XIX ст. Владиславом Зонтаком (Władysław Zontak), майстром таксидермії найвищого європейського рівня, і його учнями. До високоцінних зразків цієї колекції нами віднесено 4 музеалії, два коти лісових та дві рисі (табл. 2). Серед останніх — таксидермічна композиція самиці рисі з малям (рис. 2).

ЗМД (Львів). Практично всі опудала представників котових Зоологічного музею ЛНУ ім. І. Франка мають значну історичну, меморіальну, наукову й естетичну цінність. На жаль, для більшості з них втрачені етикеткові дані. Усі вони виготовлені упродовж XIX і початку XX ст., коли значна частина музейних зоологічних колекцій України тільки починала формуватися. Окремі з експонатів, як наприклад, тигр (якого в колекції віднесено до підвиду «амурський»), зібрані 1887 р., що збігається з часом перебування на Далекому Сході Міхала Янковського¹³, і, можливо, саме йому належить цей трофей? Аналіз музейних колекцій України [Shydlovskyy 2012; ця робота] засвідчує, що повний скелет пантери плямистої є лише у ЗМД, і це робить його унікальним для порівнянь скелетів котових, на додачу цей зразок належить тварині з високим охоронним статусом. На жаль, відсутня інформація про походження музейних зразків, що належать барсу сніговому — одній із найрідкісніших кішок Азії.

ЗМДУ (Дніпро). Зоологічний музей Дніпровського університету протягом своєї історії мав невеликий колектив працівників і малі можливості для поповнення колекцій. Крім того, під час Другої світової війни з музею німцями разом з колекцією колібри були вивезені й викопні рештки хребетних тварин, серед яких могли бути і котові. Все це призвело до того, що давніх музеалій котових у фондах музею немає. Певний інтерес становить опудало kota лісового, здобутого М. І. Подосінніковим 1915 р. на Північному Кавказі. Переважна більшість музеалій котових була введена в колекцію музею в період з 1930-х по 1980 роки. Цікавою є історія надходження у колекцію снігового барса. Місцем його здобування є П'ятихатський район Дніпропетровської обл., де його здобули мисливці в природних умовах, і лише пізніше розслідування обставин показало, що цей звір втік із пересувного зоопарку і полював на худобу місцевих жителів. Також інтерес становить опудало меланіста пантери, що рідко трапляється в колекціях зоологічних музеїв.

ЗМКУ (Київ). Унікальні та високоцінні зразки в цьому музеї представлені, за версією авторів і співробітників музею, трьома експонатами. Перше місце, поза сумнівом, посідає рись євразійська (*Lynx lynx*), фігуру якої змонтовано на гілці (див. далі рис. 5); це настінна композиція, виготовлена майстрами Олегом Співаковим і Михайлом Головушкіним¹⁴. Друге і третє

¹³ Міхал Янковський — дослідник Далекого Сходу і Північної Кореї, соратник і друг проф. Б. Дибовського, з яким йому довелося відбувати каторгу і мандрувати, вивчаючи фауну і флору Далекого Сходу.
¹⁴ Про нього є стаття в довіднику про зоологів з визначним внеском у теріологію [Zagorodniuk 2022b].

місця посідають пара левів і сніговий барс; ці музеалії є давніми, принаймні вони були вже в експозиції на початку 1960 років (Л. Бондаренко, особ. повід.). Цінністю музею є не лише окремі зразки, але і їхнє компонування в єдину експозиційну групу, яка включає подіумні зразки (великі котові), настінні (рись і коти лісові) і картини відомого художника-анімаліста Геннадія Глікмана, який працював у музеї; ефектно виглядають зверху шафи з дрібними хижими дві пантери плямисті (див. рис. 5, а). Серед картин Глікмана — сцена полювання гепардів на антилопу, голова тигра та зображення пуми на відпочинку. Картини є важливим доповненням експозиції та формують з опудалами єдине ціле.

ЗМОУ (Одеса). Значення колекції Felidae багатопланове: це історична, наукова, естетична, освітня та художня цінність. Експозиційна частина колекції має й так зване рекреаційне значення. Як і більшість експонатів у експозиції, колекція ссавців має вік близько 150 років та практично є сучасником виникнення, розвитку одного з найстаріших університетів України та його музею. На жаль, точна інформація про надходження й походження музейних зразків цієї частини колекції відсутня, хоча, судячи з уривчастих даних, значна частина експонатів у залі ссавців (опудала, скелети) надходила в різні роки в останній чверті XIX ст. із Західної Європи. Усі опудала, що «датуються» кінцем XIX ст. виконані з елементами динамізму, але закріплені на традиційних плоских підставках (рис. 6). Найбільш цікавими зразками не лише з погляду художньої привабливості, а й науково-історичною є опудала гепарду та снігового барсу. Кафрський кіт (*Felis lybica cafra*) є південноафриканським підвидом kota степового [Kitchener *et al.* 2017], і це, мабуть, єдиний екземпляр цього підвиду в колекціях музеїв України. Серед нечисленних зразків, що надійшли в останні 50 років, заслуговує на увагу лісовий кіт рідкісного кольорового забарвлення, яке називають лейкізмом, з району нижньої частини дельти Дунаю (околиці м. Вилкове). Опудало виготовлено таксидермістом О. Трескіним, який і зараз працює в музеї. Інший зразок лісового kota, здобутий мисливцями 1962 року, представлений у біогрупі «Лісовий кіт зі здобиччю», створеної таксидермістом Степаном Михайловим.

ЗМУУ (Ужгород). Родина котових у Зоологічному музеї УжНУ представляє велику цінність. Їхня кількість є незначною, проте вибірка є репрезентативною. Серед примітних експонатів — барс (*Panthera uncia*), лев (*Panthera leo*), тигр (*Panthera tigris* s. str.) та пума (*Puma concolor*). Опудала котових для музею отримано різними шляхами: як дарунки приватних осіб (від п. Ісакова), від місцевого зооцентру, з пересувного зооцирку, як обмін з Киргизькою республікою. Далеко не на всіх зразках є імена колекторів і (чи) препаративаторів, серед відзначених — зразки, здобуті Іваном Кушніром і Юрієм Мателешком. Усі експонати розміщено в експозиційних залах, які може оглянути кожен відвідувач (рис. 7).

МПХУ (Харків). Загалом вся експозиційна частина МПХУ, присвячена хижим, має надзвичайно високі експозиційні якості, як завдяки майстерно виготовленим опудалам, так і завдяки наявності в експозиції діорам і композицій, які характерні для цього музею. До високоцінних зразків цієї колекції віднесено 5 опудал (табл. 3). Серед усіх зразків особливо цінними є опудала сервала, здобуте ще 1899 р. у Африці, та оцелота з кінця XIX та поч. XX ст., що походить із Пд. Америки (рис. 8с), а також опудало тигра з Уссурійського краю.

ННПМ (Київ). Колекція має велику цінність для дослідників, оскільки більшість представлених видів Felidae тепер неможливо здобувати у зв'язку з охоронним статусом. Особливу просвітницьку цінність має експозиційна частина колекції. До високоцінних зразків нами віднесено 5 (табл. 2): 1) за історичним критерієм відзначено зразок лісового kota з Кавказу, здобутого О. Браунером 1906 р.; 2) за таксономічним критерієм цінними є зразки рідкісних для музеїв України оцелота, катопуми Темінка та амурського kota; 3) унікальним є зразок *Neofelis nebulosa*, єдиний для музеїв України представник цього виду. Ця тварина на ім'я Курт дитинчам стала жертвою в'єтнамських бракон'єрів і була придбана одним охочим українцем на «чорному ринку». Коли «жива забавка» стала небезпечною, її передали до Миколаївського

зоопарку, звідки по смерті (2005 р.) вона потрапила до Києва. Її опудало є одним із найпригодітніших в ННПМ експонатів в залі ссавців.

НУБП (Київ). Колекція обох експозицій НУБіП є дуже незначною, щоби визначати ТОП-зразки. Серед давніх (понад 100 років) цінними є зразок відомого майстра Ф. Шилінгера (пардус у Музеї лісових птахів і звірів) і обидва недавно виготовлені опудала двох зоопарківських пантер (пардуса і тигра) в Анатомічному музеї НУБіП.

Таблиця 2. Найцінніші зразки котових у колекціях академічних природничих музеїв

Table 2. The most valuable specimens of felines in collections of academic natural history museums

Музей і позиція	Вид, № і тип зразка	Особливість, опис
ДПМ-1	<i>Felis silvestris</i> — кіт лісовий	Найдавніше опудало kota лісового, здобуте 28.01.1868 в околицях м. Львів графом Леопольдом Стаженським, № 501.
ДПМ-2	<i>Felis silvestris</i> — кіт лісовий	Зразок здобутий 04.02.1888 р. в с. Кривче над Дністром, Чортківський р-н, Тернопільська обл. Дар ксьондза Стасіцького, № 507.
ДПМ-3	<i>Lynx lynx</i> — рись	Найдавніше опудало рисі, здобуте 09.01.1877 на Поліссі Олександром Єловицьким, № 515.
ДПМ-4	<i>Lynx lynx</i> — рись (2)	Таксидермічна композиція «самиця рисі з малям», здобуті в передгір'ях Карпат біля с. Рахія, Калуський р-н, Івано-Франківська обл. 18.12.1880, №№ 517 і 518.
ННПМ-1	<i>Neofelis nebulosa</i> — неофеліс димчастий	Один з найкрасивіших експозиційних зразків в ННПМ. Миколаївський зоопарк (#15507-опудало (на експ.); спійманий кошеням у джунглях В'єтнаму 09.1994, загинув 22.07.2005, leg./prep. О. Легкобит, Л. Шевченко).
ННПМ-2	<i>Prionailurus bengalensis</i> — бенгальський кіт	Два зразки рідкісного для колекцій України виду: 1) РФ., Приморський край, Хасанський р-н, уроч. Голубиний Утьос (#11119-шкура, 02.1988. leg./prep. М. Щербак); 2) Київський зоопарк (#14890-опудало (на експ.), 10.1973. leg. С. Майоров).
ННПМ-3	<i>Catopuma temminckii</i> — катопума Темінка	Єдиний зразок рідкісного для колекцій України виду і роду. Київський зоопарк (#11545-череп+шкура, 15.04.1989, leg./prep. Л. Шевченко, у каталозі як « <i>Prophelis</i> »).
ННПМ-4	<i>Leopardus pardalis</i> — оцелот (2)	Два зразки рідкісного для зібрань України виду й роду: 1) Київський зоопарк, (#6309-скелет, 02.1974, leg. ?); 2) Київський зоопарк (#10670-череп+шкура (juv.), 16.07.1984. leg./prep. Л. Шевченко; у каталозі як « <i>Lynx</i> »).
ННПМ-5	<i>Felis silvestris</i> — кіт лісовий	Один із найдавніших зразків: окол. м. П'ятигорськ, Ставропілля, РФ. (#5264-шкура, 04.1906, з кол. О. Браунера).

Таблиця 3. Найцінніші зразки котових у колекціях університетських природничих музеїв

Table 3. The most valuable specimens of felines in collections of university natural history museums

Музей і позиція	Вид, № і тип зразка	Особливість, опис
ЗМД-1	<i>Panthera tigris</i> — тигр	Один із найдавніших зразків тигрів привезених до Львова: місцезнаходження невідоме (#3X-C/o-180 (З.М. 3 662)-опудало (експозиція), 09.1887, leg./prep. «С. Knuth, Limverin i/ Meitelle»).
ЗМД-2	<i>Panthera uncia</i> — барс сніговий (2)	Шкура та череп однієї з найрідкісніших кішок Азії. 1) без місцезнаходження (#3X-C/ш-357-шкура+череп (фонди), Ш. № 7, коробка № 86, без етикетки). 2) без даних про місцезнаходження (#3X-O/ч 441-шкура+череп (експозиція), без етикетки).
ЗМД-3	<i>Panthera pardus</i> — пантера пардус	Імовірно, єдиний в Україні повний скелет цього виду, змонтований як композиція на гілці дерева. На жаль, скелет — без етикетки.
ЗМДУ-1	<i>Panthera uncia</i> — барс сніговий	Опудало в діорамі, сцена з полюванням хижака на козерога (рис. 4, а). Зразок здобуто у П'ятихатському районі Дніпропетровської обл. у 1957 р., виявився втікачем із пересувного зооцирку № 8.
ЗМДУ-2	<i>Felis silvestris</i> — кіт лісовий	Опудало самиці kota лісового, здобутого М. Подосінніковим 1915 р. на Північному Кавказі, найдавніший зразок котових у колекції ЗМДУ.
ЗМДУ-3	<i>Panthera pardus</i> — пантера пардус	Опудало чорної пантери на експозиції — меланіста <i>Panthera pardus</i> (походження невідоме); меланізм не повний, видна плямистість; єдине в Україні опудало меланіста пантери; що потрапило до музею в лютому 1988 р. із зоовиставки № 4, яка гастролювала в той час у м. Дніпро.
ЗМКУ-1	<i>Lynx lynx</i> — рись євразійська	Один із найкрасивіших експонатів музею, виготовлений у 2000-х майстрами музею О. Співаковим та М. Головушкіним (без деталей ¹⁵).

¹⁵ У каталозі музею є лише фондові колекції, а експозиційні зразки туди не входять, тому інформація у цій таблиці наведена без дат і номерів, а згадані окремі деталі — за повідомленнями співробітників музею.

Музей і позиція	Вид, № і тип зразка	Особливість, опис
ЗМКУ-2	<i>Panthera leo</i> — лев	Пара (самець + самка) з давніх надбань музею (до 1960-х рр., без деталей).
ЗМКУ-3	<i>Panthera uncia</i> — барс сніговий	Опудало барса серед групи інших експонатів (з давніх надбань музею, без деталей); є на фото (рис. 5, <i>b</i>).
ЗМОУ-1	<i>Panthera pardus</i> — пардус	Повний скелет цього виду, отриманий у кінці XIX століття. Експозиція. Опудало (скелет без етикетки).
ЗМОУ-2	<i>Felis lybica cafra</i> — кіт степовий (підвид <i>cafra</i>)	Єдиний зразок рідкісного для колекцій України підвиду. (в каталозі як « <i>Felis cafra</i> Desmarest, 1822»). Експозиція, кінець XIX ст. Опудало (без етикетки).
ЗМОУ-3	<i>Felis silvestris</i> — кіт лісовий	Рідкісного кольорового окрасу (лейкізм?). Експозиція. Україна, Одеська обл., Кілійський р-н, окол. Вилкове. 2017 або 2018 рік. Опудало.
ЗМОУ-4	<i>Panthera uncia</i> — барс сніговий	Один із найдавніших зразків, отриманий у кінці XIX століття. Експозиція. Опудало (без етикетки).
ЗМОУ-5	<i>Acinonyx jubatus</i> — гепард	Один із найдавніших зразків, отриманий у кінці XIX століття. Експозиція. Опудало (без етикетки).
ЗМУУ-1	<i>Panthera tigris</i> — бенгальський тигр	Експозиційний зразок: без деталей (#1518/4741; отримали з московського пересувного зооцирку, 03.06.1965).
ЗМУУ-2	<i>Panthera uncia</i> — барс сніговий	Експозиційний зразок: без деталей (#705/2061; отримано за обміном із Киргизстану, 22.07.1952).
ЗМУУ-3	<i>Puma concolor</i> — пума	Експозиційний зразок: без деталей (#706/1668; є відомості, що опудало поміняли на рись 30.10.1954).
ЗМУУ-4	<i>Panthera leo</i> (2) — лев	Експонати № 1347/4079 та 1348/4080, отримані як дарунок музею 02.11.1971.
МПХУ-1	<i>Leptailurus serval</i> — сервал	Найстаріший зразок колекції з точною датою. Здобутий у Африці у 1899 році. Опудало. Експозиція.
МПХУ-2	<i>Panthera tigris</i> — тигр	Один із найдавніших зразків цього виду, здобутий в Уссурійському краю. Кінець XIX — поч. XX ст. Опудало. Експозиція.
МПХУ-3	<i>Leopardus pardalis</i> — оцелот	Здобутий у Південній Америці. Кінець XIX — поч. XX ст. Опудало. Експозиція.
МПХУ-4	<i>Prionailurus bengalensis</i> — бенгал звичайний	Зразок 1965 року з Приморського краю. Опудало. Фонди.
МПХУ-5	<i>Felis silvestris</i> — кіт лісовий	Зразок кінця XIX–поч. XX ст. з кол. О. Браунера, здобутий на лівобережжі Дніпра у Новомосковському р-ні Дніпропетровської обл. Частина черепа. Фонди.
НУБП-1	<i>Panthera tigris</i> — тигр	Експозиція Анатомічного музею НУБіП, опудало виготовлено 2021 року за матеріалами з Київського зоопарку.
НУБП-2	<i>Panthera pardus</i> — пантера пардус	Експозиція Анатомічного музею НУБіП, опудало виготовлено у 2010-х роках за матеріалами з Київського зоопарку.
НУБП-3	<i>Panthera pardus</i> — пантера пардус	Експозиція Музею лісових птахів і звірів НУБіП, опудало виготовлено у ≈ 1915 р. Францом Шилінгером.

4. Представленість різних груп на експозиціях

Експозиційна частина, як це звичайно буває в природничих музеях, містить не так цінні наукові матеріали, як вироби таксидермічного мистецтва, нерідко унікальні зразки, які потрапляють до музеїв із зоопарків, приватних колекцій і значно рідше — як наукові матеріали. Тому експозиційна частина — це передусім естетична композиція, яка має привертати увагу відвідувачів, проте може не мати наукової цінності. Зокрема, так є тому, що такі матеріали часто не мають повних етикеткових даних; окрім того, остеологічні матеріали, важливі для досліджень, часто є частиною опудал і недоступні для аналізу (окрім хіба що видимої частини зубної системи).

Експозиційними зразками, як показує аналіз, є часто найбільші представники родини, з місцевих видів — опудала рисі, з екзотичних — нерідко опудала великорозмірних видів, зокрема з роду *Panthera*. Власне, вони й стають об'єктами особливої уваги. Часто опудала (фігури) котових виготовляють як динамічні фігури, що є практично в усіх експозиціях. Інколи котових розміщують і в діорамах. Значно рідше має місце використання в експозиції остеологічних зразків (черепа) та шкір.

Характеристика експозиційних частин музеїв така.

ДПМ (Львів). Зараз експозиція ссавців у музеї відсутня, через брак фінансових можливостей для її створення після генеральної реконструкції музею, проте у фондах зберігається чимало фігур, готових для експонування (рис. 2, *b*). Єдиним експонатом котових, що експонується на виставці «Мистецтво виживання» у приміщенні музею, є згадана вище таксидермічна композиція самиці рисі з малям (див. рис. 2, *a*).

ЗМД (Львів). Матеріал представників родини котових у Зоологічному музеї Львівського університету зберігається в експозиції двох залів — остеологічному (черепи 4 видів і 3 скелети) та залі ссавців (7 опудал) (рис. 3). Зокрема, у залі ссавців: оцелот *Leopardus pardalis*, онцила *Leopardus tigrinus*, рись звичайна *Lynx lynx*, тигр *Panthera tigris*, левиця *Panthera leo* та кіт лісовий *Felis silvestris* (2 екз.) виконані у виставковому стилі — окремі на гілках дерев, а інші — стоять на стандартних прямокутних підставках. Повні скелети, представлені в експозиції належать пантері плямистій *Panthera pardus*, леву і коту свійському (2 екз.), а також краніологічний матеріал 5 видів котових, зокрема: котів лісового і свійського, рисі звичайної, барса снігового та ягуара *Panthera onca*. На жаль, для найцікавіших зразків — оцелот, онцила, ягуар та барс сніговий, які були зібрані щонайпізніше на початку ХХ ст. — етикетковий матеріал відсутній.

ЗМДУ (Дніпро). Особливістю колекції котових є те, що частина експонатів виставлена на експозиціях, які демонструють екологічні умови, в яких мешкає той чи інший вид, тобто експозиція має зооекологічний характер. Фон для вітрин та експозицій у 1960–1970-х роках розмалював художник музею Григорій Гайовий (див. рис. 4). Серед зразків, що експонуються в ЗМДУ, є каракал (*Caracal caracal*), коти лісовий (*Felis silvestris caucasica*), очеретяний (*Felis chaus*), свійський (*Felis catus*) і степовий (*Felis lybica*), рись (*Lynx lynx*), пантера плямиста (*Panthera pardus*), лев (*Panthera leo*), ірбіс (*Panthera uncia*), і тигр бенгальський (*Panthera tigris*, на картці запис про «*Panthera tigris virgata pliger*»).

ЗМКУ (Київ). Одна з найкрасивіших експозицій в Україні, створена кількома поколіннями таксидермістів після відбудови зруйнованого у 1943 р. музею. Експозиційна група котових розміщена в одному сегменті музею поруч з іншими хижими ссавцями — на подіумі, в шафі (і на шафі) та на стіні (рис. 5). Подіумна група включає 5 опудал (пара левів, сніговий барс, пума та тигр), на стіні — змонтовані на гілках дерев фігура рисі євразійської (фото на рис. 5, с) та пара котів лісових. У шафі розміщені дрібні зразки — скелет kota свійського, опудало kota лісового й опудала кошенят (пардуса, лева, тигра та пари пум), усі з позначками «народився в Київському зоопарку». Також примітною є пара пантери плямистої, розміщена під стелею на шафі. Окрім опудал, в експозиції є три повні змонтовані скелети (лев, сніговий барс і вже згаданий кіт свійський) та череп (лева). Разом експозиційна частина містить 20 експонатів котових. Усі експонати в доброму стані і професійно зроблені, вони є прикрасою теріологічної частини експозиції музею.

ЗМОУ (Одеса). Експозиційна колекція котових розташована в залі ссавців на першому поверсі біологічного факультету. Саме з котових починається частина експозиції, присвячена хижим ссавцям. Усі експонати (загальним числом 23) розташовані у трьох шафах та одній біогрупі (вітрина «Лісовий кіт зі здобиччю»). За винятком лісового kota в біогрупі, всі опудала стоять на стандартних прямокутних підставках (рис. 6, а–b). Відкривають експозицію цієї групи великі кішки — представники роду *Panthera*: чорна пантера та леопард, тигр, гепард. Поруч на шафі із зайцеподібними розмістився скелет леопарда. В окремій шафі розміщені леви *Panthera leo*: опудало самця, самки з дитинчам. Тут же знаходиться циліндр із зафіксованим дитинчам лева. Усі зразки, окрім самки, надійшли у 50-ті роки з Одеського зоопарку. На цій же шафі розміщено скелет лева. Завершує експозиційну частину колекції вітрина зі сніговим барсом і представниками підроду *Felinae sensu stricto*: рись *Lynx lynx*, оцелот *Leopardus pardalis*, сервал *Leptailurus serval*, каракал *Caracal caracal*, «бенгальські кішки» *Prionailurus bengalensis*¹⁶, а також три види роду *Felis*: кіт очеретяний *Felis chaus*, кіт кафрський *Felis lybica cafra*, кіт лісовий *Felis silvestris* (2 екз.)

ЗМУУ (Ужгород). За кількістю зразків в експозиції родина котових є нечисленною (14 з-поміж 5 тис. експонатів), проте вони є одними з найпримітніших. Найстаріший експонат котових — барс сніговий (*Panthera uncia*), якого було отримано за обміном із Киргизстаном у

¹⁶ Останні три види зберігаються під родовою назвою *Felis*.

липні 1952 р. В експозиції є опудала таких видів, як пума (*Puma concolor*), бенгальський тигр (*Panthera tigris* s. str.), кіт степовий (як "*Felis silvestris lybica*") і кіт лісовий (*Felis silvestris*), рись євразійська (*Lynx lynx*), два леви (*Panthera leo*, молоді особини) та ін. Декілька примітних зразків представлено на фото (рис. 7).

МПХУ (Харків). Усі зразки експозиційної частини колекції МПХУ виставлені в залі ссавців № 19 і представлені 16 видами (опудало ще одного виду — манула, у зв'язку з його незадовільним станом, перебуває у фондах). Усі вони представлені у вигляді 26 опудал (крім черепа левиці, що на інформаційному стенді). У діорамі «леви в савані» виставлені лев і левиця з 5 малюками (рис. 8, *a*). У діорамі «джунгли» представлені експонати: ягуар, три леопарди, з яких один дорослий передньоазійського підвиду, дві молоді пантери і тигр уссурійський з двома малюками (рис. 8, *b*). Усі інші види представлені по одному зразку, крім пуми, яка з малюком.

ННПМ (Київ). Експозиція в залі ссавців ННПМ має значну частку експонатів з родини котових. Це близько третини вітринного простору однієї зі стін зали (рис. 9, *a*). Окрім того, котів є в інших частинах експозиції, зокрема діорамі зі сніговим барсом *Panthera uncia* (рис. 9, *b*) та на початку експозиції ссавців — остеологічні зразки (череп лева *Panthera leo* та скелет передньої кінцівки kota *Felis catus*). Загалом в експозиції розміщено 19 фігур, майже кожна — іншого виду («дублікати» є лише для kota лісового, представленого двома зразками). Опудало димчастої пантери (*Neofelis nebulosa*) є єдиним зразком цього виду в українських природничих музеях (див. табл. 3). Переважна кількість експозиційних зразків — опудала, виконані відомими таксидермістами в стилі динамічних фігур. Серед них — твори таких майстрів, як художник-таксидерміст Микола Назьмов (скульптурна композиція «Очеретяний кіт, що вполював птаха», 1978; рис. 9, *d*), таксидерміст Олександр Легкобит (опудало димчастої пантери та рисі, 2000-ні роки), препаратори-таксидермісти В. Ільченко (голова пантери на медальйоні, опудало гепарда), Сергій Майоров (опудало сервала), Геннадій Сележинський та Юрій Ісаєв (опудала лева та снігового барса)¹⁷. Ця частина експозиції є однією з найпривабливіших для відвідувачів музею.

НУБП (Київ). Експозиція обох музеїв НУБП є доволі переуцільненою через брак площ: у МЗПЗ котів розміщені в нижніх секціях двох шаф, що містять опудала хижих ссавців. Опудала, яких тут 4 (пума, пардус, тигр і кіт дикий), — давні, без точних етикеткових даних, у задовільному стані. Опис подано в загальній характеристиці колекції. В Анатомічному музеї є опудала пардуса (*Panthera pardus*) і тигра (*Panthera tigris*).

5. Представленість матеріалів у фондах

Фондові колекції є базовою частиною кожної наукової колекції, оскільки саме у фондах зберігаються важливі зразки, які мають необхідні й доступні для вивчення морфологічні структури, хоча й не мають того естетичного значення, яке потрібно для експозиційної частини. Проте у фондах зберігаються не тільки тушки, шкурки та черепи й оформлені опудала, які або були раніше на експозиції і згодом були замінені, або є запасом для нових експозиційних груп. Основа фондів, як і для більшості ссавців, — це остеологічні матеріали, насамперед черепи (інколи черепи є на вітринах).

ДПМ (Львів). У зборах колекції котових музею представлено 10 черепів — навіл рисі й kota лісового. Усі черепи рисі здобуті в другій половині XIX ст., усі черепи kota лісового — на початку та в середині XX ст. у Львівській, Івано-Франківській області України та Підкарпатському воєводстві Польщі.

ЗМД (Львів). Окрім опудал, у колекціях музею зберігається незначний обсяг фондових матеріалів, зокрема, черепи kota свійського (4 достовірно визначені та 2 — ймовірно), kota лісового (1 екз.), рисі звичайної (2 екз.) і шкура барса снігового *Panthera uncia*.

¹⁷ На жаль, не для всіх зразків збереглися відомості про таксидермістів.

ЗМДУ (Дніпро). Шкірки, черепа та мокрі препарати в колекції музею є нечисленними. Шкіри котових представлені двома музеаліями: шкіркою kota очеретяного, який потрапив у ЗМДУ у 1939 р. з Уралзоопарку (Єкатеринбург) та шкіркою kota степового, яка потрапила в зоомузей у 1913 р. із зоопарку м. Москва. Скелетів два: дорослого самця леопарда, отриманим у 1963 р. з зоопарку м. Москва, та дорослого самця kota свійського, препаратом 1938 р. Черепа представлені трьома зразками левів, отриманих зоомузеєм в різні місяці 1938 р. із звіринцю № 4 (м. Москва). Мокрі спиртові препарати представлені трьома зразками: мокрим препаратом травної системи та скелета двоголового кошеняти свійського kota та двома препаратами цілих двоголових кошенят. Всі три препарати введені в колекцію у 1912 р. М. Подосінніковим.

ЗМКУ (Київ). У фондовій колекції цього музею зберігаються (за картотекою) 11 зразків 8-ми номінальних видів, усі як представники роду *Felis*. Такі матеріали зберігаються в окремому приміщенні з фондовими колекціями ссавців (та інших груп хребетних). Такими є власне *Felis* — *F. silvestris* (1 екз.), *F. domestica* (= *F. lybica catus*, 1 екз.), *F. lybica* (2 екз.), *F. chaus* (2), а також 4 представники 4-х інших родів — *Otocolobus manul* (1 екз., як "*Felis manul*"), *Caracal caracal* (1 екз., як "*Felis caracal*"), *Lynx lynx* (1 екз., як "*Felis lynx*"), *Panthera tigris* (1 екз., як "*Felis tigris*"). Частина цих зразків (зокрема й змонтовані повні скелети трьох видів) є унікальною для колекцій котових у музеях України.

ЗМОУ (Одеса). Крім експозиційної частини колекції (опудало, скелети лева та леопарда, мокрий препарат левеня) в окремому приміщенні Зоологічного музею зберігається фондова колекція. Вона представлена майже виключно черепами двох видів: лісового kota та домашнього, які зберігаються у двох коробках. Окремо зберігаються кістки скелета kota лісового (1 екз.). Всього в колекції 42 черепа, частина з яких є цілими, а частина має різний ступінь пошкоджень. З них 11 екз. — *Felis catus*, а 31 екз. належать *Felis silvestris*. Серед останніх — 5 особин, що визначено як гібридні форми *Felis catus* x *Felis silvestris*. Матеріали по *Felis silvestris* на 95% носять регіональний характер. По одному екземпляру представлений кіт лісовий із Закарпаття та Вінницької області.

ЗМУУ (Ужгород). Значна частина експонатів ЗММУ (опудала, тушки, черепа, вологі та змонтовані препарати) знаходяться в фондах, в окремій будівлі. Проте всі наявні зразки котових розміщені в експозиційних залах. Зокрема, в експозиції розміщено й скелет рисі євразійської (*Lynx lynx*), як унаочнення для занять студентів УжНУ.

МПХУ (Харків). Більшість зразків котових у колекції МПХУ (а це 82 екз. із загального їх числа 109) зберігаються у фондових приміщеннях. Це переважно черепа, яких 52 зразки. Особливістю колекції МПХУ є велика частка черепів великих за розмірами представників родини котових — 9 тигрів, 6 левів, 2 ягуарів. Особливо цінними є 11 черепів kota лісового (*Felis silvestris*) і 5 черепів kota свійського (*Felis catus*), що отримані з колекції проф. О. Браунера. Також у фондах зберігається і більшість опудал — 29 зразків з 55 опудал котових, наявних у музеї. Серед них особливо цінні зразки — опудала бенгала звичайного (*Prionailurus bengalensis*) з Далекого Сходу РФ та манула (*Otocolobus manul*), на жаль, невідомого походження.

ННПМ (Київ). Основний обсяг колекції Felidae зберігається у фондових приміщеннях відділу зоології ННПМ. Це більше 100 зразків 16 видів з 19 наявних у колекції¹⁸. Osteологічний матеріал зберігається окремо від шкуркового. Кількість спиртових зразків незначна: декілька ембріонів представників роду *Panthera* (походження матеріалу — Київський зоопарк). Також у фондах зберігаються й опудала, що були зняті з експозиції: рисі звичайної (1 екз.), каракала (1 екз.), kota очеретяного (1 екз.). Єдиний зразок рідкісного для колекцій України виду *Satorpita temminckii* — катопума Темінка (череп, шкура) теж зберігається тут (на жаль, погана

¹⁸ Зокрема, види гепард (*Acinonyx jubatus*), ягуар (*Panthera onca*) та димчаста пантера (*Neofelis nebulosa*) представлені в ННПМ лише на експозиції.

якість шкуркового матеріалу не дозволила виготовити експозиційне опудало цієї дивовижної кішки). За кількісними показниками переважають зразки *Felis silvestris* комплекс — приблизно 60 екз.

НУБП (Київ). За публікацією наших колег про фондові колекції Музею лісових птахів і звірів [Shevchenko *et al.* 2015] в цьому музеї немає матеріалів про котових. У робочому кабінеті кафедри лісознавства є скелет kota, якого провізорно визначено як *Felis silvaticus*, його використовують як посібник для зоологічних курсів (В. Тищенко, особ. повід.).

6. Котові як фокус-групи в поширенні знань

У цьому розділі узагальнено матеріали, що є ключовими для розуміння значення котових у житті людини та поширенні природничих знань.

6.1. Коти комплексу *Felis silvestris* у житті людини

Найімовірніше, взаємовигідні відносини котів і людей почалися у Родючому Півмісяці (Левант, Межиріччя) понад 9 тис. років тому і Стародавньому Єгипті приблизно 8 тис. років тому. Мишей і пацюків приваблювали різні продукти сільського господарства, вироблені людськими цивілізаціями. Коти, ймовірно, слідували за популяціями гризунів і, своєю чергою, часто наближались до людських поселень. На відміну від псів, яких люди відбирали для виконання конкретних завдань, коти стали супутниками людей без особливих змін, бо були ідеальними для своєї задачі — боротьби з гризунами [Driscoll *et al.* 2007; Smith 2017].

Таксономія комплексу *Felis silvestris* не є усталеною. Тривалий час під назвою *Felis silvestris* розуміли і kota лісового (*F. silvestris*) (з поширенням у Європі, Туреччині й на Кавказі), і kota степового (*F. lybica*) (Африка й Азія), і kota китайського (*F. bieti*), і kota свійського (*F. lybica catus*). Потім у результаті різних наукових досліджень цей комплекс розділяли на два, три, чи чотири види. Зокрема, кіт свійський може мати наукові назви: *F. catus*, *F. silvestris catus*, *F. lybica catus*. Ми притримуємося точки зору про підвидовий статус kota свійського в межах виду *Felis lybica* [Kharchuk 2021].

Взаємовигідні відносини котів і людей призвели до того, що станом на 2020 р. у світі нараховували приблизно 220 мільйонів котів із власниками й 480 мільйонів бездомних [Rostami 2020]. Така чисельність становить небезпеку, по-перше, популяціям котів лісового, степового й китайського — через гібридизацію. По-друге, засилля свійських котів становить значну небезпеку для тих представників дикої фауни, які можуть стати здобиччю цих хижаків. Коти щороку вбивають багато мільярдів дрібних ссавців, рептилій і птахів. Підраховано, що коти були причиною (самотужки чи в комплексі) вимирання 63 видів хребетних: 40 видів птахів, 21 виду ссавців і 2 видів плазунів [Doherty 2016].

Прикладами таких жертв є гонець південний (*Traversia lyalli*) — новозеландський горобцеподібний птах; качурка гваделупська (*Hydrobates macrodactylus*) — формально не вимерлий буревісникоподібний птах, якого не спостерігали з початку ХХ ст., і який гніздився на о. Гваделупі; очеретянка Гарретта (*Acrocephalus musae*) — птах, що жив на деяких островах у Французькій Полінезії; місяцекігтевий валлабі (*Onychogalea lunata*); бандикут пустельний (*Perameles eremiana*) та потору широкоголовий (*Potorous platyops*) — австралійські сумчасті; миша-скакун довгохвоста (*Notomys longicaudatus*) та кролячий пацюк білоногий (*Conilurus albipes*) — австралійські мишоподібні гризуни; скрученохвоста ігуана Навасса (*Leiocephalus eremitus*) — ендемік о. Навасса в Карибському морі.

Зараз люди тримають котів у своїх оселях переважно як друзів, а не для боротьби з гризунами. Свою любов і повагу до родини котових і kota свійського зокрема люди зафіксували в усній народній творчості та художній літературі.

В українських легендах та переказах кіт постає боготвореною твариною. Пресвята Богородиця кинула рукавицю в нечистого, який плив через море, перекинувшись на мишу. Тому,

з одного боку, кіт — творіння Пречистої Діви, але, з другого, він з'їв чорта, а отже, належить до тварин «нечистих». З одного боку вважалося, що коли чорний кіт перебіжить дорогу, то слід чекати нещастя. З іншого боку, кіт пов'язується з домовиком, який приносить достаток [Zavadska et al. 2002]. У поліщуків поширене слово “муркотно” — таким словом позначають стан суму й самотності і бажають, щоби не було муркотно (С. Жила, особ. повід.); рисі й коти, з якими здавна мали справи поліщуки, буваючи на природі, видають звуки в пошуках пари, за інших умов вони мовчазні.

Загалом у коліскових і в дитячих забавлянках кіт — гарне й ніжне створіння [Zavadska et al. 2002]. Крім того, він спить значну частину доби. Котяче муркотіння також діє заспокійливо; деякі люди вірять, що коти можуть зцілювати муркотінням¹⁹. Відомі такі народні *коліскові* пісні: «Ой ти, коте, коточок», «Котику сіренький», «Ой ти, кицю, кицю», «А-а, а-а, котки два».

До наших часів дійшли зразки українських *приказок*: «Як кіт наплакав»; «Купити kota в мішку»; «Сильніше кішки звіра нема для мишки»; «Вночі всі коти чорні»; «Не все коту масниця»; «Любить кіт рибку, та у воду лізти не хоче»; «Кіт мурличе — гостей кличе»; «Кіт за пліт, а миші в танець»; «Гладкий кіт мишей не ловить». Відомими є й народні *загадки* про котів: «Гострі кігті, тонкий слух; хто на мишок має нюх?»; «І вдень, і вночі у кожусі на печі». Поетеса Ганна Чубач також долучилася до справи складання загадок: «А у нашої Марусі — довгий хвіст, тоненькі вуса; лапкою вмивається, з нами не вітається».

Українські народні *казки* поділяються на три групи: чарівні (їх іноді називають героїчні чи фантастичні), соціально-побутові та про тварин [Karpenko 2014]. У третій групі казок чільне місце займають коти. Найвідомішими є такі українські народні казки: «Про котика та півника», «Кіт і пес», «Нерозумне кошеня», «Суперечка kota і пса», «Кіт, цап і баран», «Пан Коцький», «Котик», «Кіт та лисиця». З-поміж авторських казок назвемо казку-повість української дитячої письменниці Галини Вдовиченко «Тридцять шість і шість котів». В українській літературі можна знайти багато *художніх творів* про котів і родину котових. У першу чергу коти фігурують у творах байкарів: Леонід Глібов «Вовк і Кіт», Григорій Сковорода «Басня о котях».

Поширені в Україні й *прізвища* на основі назви тварини: Кіт (найбільше на заході України), Кот (найбільше на півночі), Котенко (найбільше у Києві, Харкові й Сумах), Котик (найбільше в Києві, на заході України, на Волині, на Поділлі) та інші²⁰.

6.2. Великорозмірні котові в житті людини

Великорозмірні котові нерідко становлять пряму небезпеку для людини. У «Слові о полку Ігоревім» лютий звір згадується у складі метафори, а в творі «Повчання Володимира Мономаха своїм дітям» описано випадок із життя, коли лютий звір напав на Володимира Мономаха і коня під ним кинув на землю. Очевидно, що описаний звір із родини котових, але який саме невідомо. Є припущення, що це рись²¹, або каспійський тигр, або лев [Sharleman 2014]. Разом із тим, лев також є тотемною твариною. Назва «лев» є праслов'янським запозиченням, через посередництво, із семітських мов [Melnychuk 1982–2012]. Отже, на Русі знали, хто такий лев, поважали його силу й давали дітям ім'я *Лев* (а також *Леонтій*) (яке, зокрема, дало назву місту Львів).

Котові виявляються бажаними об'єктами уваги як у живих колекціях та інших звіринцях (зоопарки, цирку й приватне утримання), так і в колекціях, де біля великих хижих відвідувачі активно фотографуються або фотографують самі такі об'єкти. Котячий образ є для багатьох

¹⁹ Проведені дослідження виявляють позитивний вплив на самопочуття людини подібних механічних вібрацій, однак потрібно більше досліджень для вивчення дії муркотіння на людину [Ravenscroft et al. 2021].

²⁰ Інтерактивна карта поширення прізвищ України: <https://ridni.org/karta/>

²¹ Літопис руський. Володимир Мономах. Поучення (переклад Л. Махновця): <http://litopys.org.ua/litop/lit27.htm>

привабливим, і тим паче «великі кішки», як часто називають види підродино пантерових, мають підвищений інтерес у всіх можливих експозиціях — живих чи мертвих.

Серед усіх культурологічних проявів — від фресок на сходах Софії Київської та билинних «пардусів» до назви міста Лева та від казок і приказок до акцій на кшталт Рік Тигра — котів займають особливе місце [Zagorodniuk *et al.* 2020]. Кількість зображень левів на гербах міст і родинних гербах є значною; леви присутні й у творчості українських митців, зокрема на картинах Тараса Шевченка [Prydatko-Dolin 2022].

Незмінну повагу викликають великорозмірні коти й у мисливців і здобувачів трофеїв. Рись незмінно є найвідомішим мисливським видом (і трофеєм) в Україні, а лев і пардус (пантера плямиста) входять до «великої африканської п'ятірки» найбажаніших трофеїв. Для охорони популяцій великих хижих від переслідування мисливцями та у зв'язку зі зменшенням площ оселищ і чисельності популяцій видів-жертв більшість їх видів внесені до різноманітних «червоних» списків (в Україні рись у ЧКУ з 1994 р.).

6.3. Раритети і поширення знань

На офіційному вебсайті МСОП наведено 39 видів родини котових²². З них чисельність 28 видів зменшується, для 4 — невідома, 6 — стабільна, 1 — збільшується (рись іберійська). Щодо охоронного статусу, то 5 видів перебувають під загрозою вимирання (EN), 13 — є вразливими (VU), 6 — близькі до загрозливого стану (NT) і 15 видів у найменшій загрозі (LC). Основними загрозами є використання біологічних ресурсів, сільське господарство, житлова та комерційна забудова.

Котові (Felidae) — переважно солітарні тварини-хижаки. Вони займають порівняно великі домашні ділянки (home range) й мають порівняно невелику щільність населення. Це, разом з величезним антропогенним тиском, робить родину котових вкрай вразливою, з багатьма видами під загрозою знищення. В Україні теж обидва наявні (несвійські) види занесені до ЧКУ.

Задля збереження флори та фауни створюються природоохоронні території, а також втілюються в життя різні міжнародні угоди, міждержавні й національні програми. До прикладу, в Індії діє система з грошової компенсації за втрату худоби від зубів пантер (тигрів і пардусів). Адже знищення худоби загрожує збереженню м'ясоїдних тварин, бо напади м'ясоїдних тварин на худобу є значною рушійною силою конфлікту між людиною й м'ясоїдними та зменшення чисельності м'ясоїдних у всьому світі [Miller 2016]. Компенсації й інші заходи зі зменшення числа конфліктів тигрів з людьми необхідні задля збереження як тигрів, так і людей. Такими заходами, крім згаданих компенсацій, є переселення людей з національних парків, патрулювання національних парків, заселення в парки тварин-потенційної здобичі для тигрів [Goodrich 2010].

Можливості природничих музеїв у поширенні знань і природоохоронних ідей є великими. Експозиції та екскурсії залами музею — одні з дієвих засобів поширення знань про існування в природі різних видів котових і загалом великих хижих, їхньої унікальності та вразливості. Серед гострих питань останнього часу — як тварини потрапляли до колекцій, і це також важливий елемент просвіти, оскільки є нагода повідомити, що науковці на сафарі не їздять і заради колекцій тварин давно не здобувають, хоч колись така практика була звичною. Важливо пояснювати, і така практика вже набула музейниками, що основні джерела надходжень подібних зразків — це передача до звіринців (живих) і далі до музеїв (загиблих) приречених тварин із недбалих приватних звіринців, з природних місць, де сталися ненормальні колізії або випадки браконьєрства тощо.

Важливо сказати про зоологічні огляди на вебсайтах, зокрема на сайтах природничих музеїв, де котів — часті герої вебсторінок. Їхня граціозність і краса завжди привертають увагу пересічних громадян, і такі об'єкти природи стають незмінно об'єктами підвищеної уваги.

²² Вебсайт МСОП: <https://www.iucnredlist.org/search?taxonomies=101738&searchType=species>

Для них мало Дня kota як Дня бабака, для них проводять Роки тигра та інші тривалі акції та різноманітні заходи, зокрема й завдяки популярному в багатьох країнах східному календарю, де цей рік повторюється з циклом у 12 календарних років.

Важливою нині є й екологічна місія природничого музею у зв'язку з проблемами охорони природи та глобальним потеплінням. Музеї зберігають велику кількість оригінальних експонатів флори і фауни Землі для сучасників і майбутніх поколінь. Природничі музеї знайомлять відвідувача з навколишнім світом і допомагають усвідомити себе частиною природи. У результаті проведеного інтернет-дослідження зроблено висновок про, переважно, недосконалість інтернет-сторінок українських музеїв у плані наведення списків найцікавіших об'єктів експозицій чи червонокнижних видів [Kharchuk 2019]. Власне, поточна публікація покликана закрити цю прогалину щодо родини котових (Felidae).

7. Зведений каталог колекцій

У каталозі вжито окремі скорочення. Дати подано тільки як рік здобування (препарування). Акроніми назв музеїв як вказано в «методиці». В усіх випадках, коли місцем походження вказано «зоопарк», треба розуміти, що вихідні дані про місце відлову тварин невідомі (окрім того, це можуть бути нащадки мішаних з різних регіонів пар). Попри поширене в природі і тим паче в зоопарках явище міжвидової (а часом і міжродової) гібридизації в родині котових (для огляду див. [Shuker 1989; Zagorodniuk 2011]), гібриди в колекціях не відомі, за винятком частини котів лісових²³.

За записами «авторів» зразків на етикетках або безпосередньо на зразках не завжди ясно, чи мова має йти про колектора, чи про препаратора (таксидерміста), чи посередника, чи колекціонера-дарувальника. По суті, автори цього огляду в більшості випадків самі визначали статус таких «авторів» зразків, знаючи імена таксидермістів або маючи уявлення про польові дослідження тих чи інших колег. Також чимало уточнень стосувалося ініціалів (або повних імен) колекторів і препараторів²⁴.

Усі таксони наведено за абеткою: триби, роди у межах триб, і види в межах родів.

Родина Felidae Fischer de Waldheim, 1817 — котіві

У досліджених колекціях котіві представлені зразками 21 виду з 12 родів²⁵. Значна частина зразків — експозиційні, переважно опудала, що відрізняє колекції по цій групі ссавців від багатьох інших. Нерідко колекційний матеріал походить із зоопарків, де тварини загинули, проте завдяки талантам таксидермістів вони отримали «друге життя».

Триба Acinonychini — гепарди

З трьох сучасних родів (а також видів) цієї триби (*Puma*, *Herpailurus* та *Acinonyx*) у колекціях представлені два — пума (*Puma*) та гепард (*Acinonyx*).

Рід 1. *Acinonyx Brookes, 1828* — гепард

Монотиповий рід, представлений у колекціях музеїв України.

1.1. *Acinonyx jubatus* Schreber, 1776 — гепард стрункий. Відомо 4 зразки, що зберігаються у трьох музеях (ЗМОУ, МПХУ та ННПМ).

ЗМОУ (1): Місце походження невідоме, 1 екз. (#175-SM (exh), остання чверть XIX або поч. XX ст., без вихідних даних);

²³ Краніометричне дослідження вибірок «диких котів» з України, що зберігаються в колекції ННПМ, показало, що до 70 % зразків є гібридами чи здичавілими *Felis catus*, і лише 30 % — чистими *F. silvestris* [Shevchenko & Peskov 2009], проте в колекції такі ідентифіковані за морфометрією зразки не відмічені.

²⁴ Деяких знаних таксидермістів можна признати за стилем виконання фігур (чому також сприяє розуміння того, про яку саме колекцію йдеться). Також нам відомо, що окремі препаратори закладати записки в тіла опудал. Так, Валеріан Бондаренко часто (завжди?), за повідомленням його сестри і так само відомого таксидерміста з ЗМКУ Людмили Миколаївни Бондаренко, зашивав в опудалах записки «це виготовив Бондаренко».

²⁵ Відсутні зразки лише з двох одновидових родів: мармурова кішка (*Pardofelis*) та ягуарунді (*Herpailurus*).

МПХУ (2): Місце походження невідоме (отримано з Харківського зоопарку), 1 екз. (#15217-SM (exh), 04.12.1970, ррер. Ружинський); місце походження невідоме, 1 екз. (#15318-SM (juv), без деталей);

ННПМ (1): Україна, Київський зоопарк, 1 екз. (#14877-SM (exh), 02.1968, leg./ррер. А. Медяновський.

Рід 2. *Puma Jardine*, 1834 — пума

Монотиповий рід, близький до попереднього (*Acinonux*), представлений зразками у двох музеях (ЗМУУ та МПХУ).

2.1. *Puma concolor* (Linnaeus, 1771) — пума. Відомо 10 зразків.

ЗМКУ (3): Місце походження невідоме, 1 екз. (без#-SM (exh), звір жив у музеї близько 1950–1960 рр., leg. невідомий); Київський зоопарк, 2 екз. (без#-SM (exh, 2 juv), без деталей);

ЗМУУ (1): Місце походження невідоме, 1 екз. (#706/1668-SM, (без#-SM (exh), «опудало виміняли за рись», без деталей);

МПХУ (3): Місце походження невідоме (отримано з Харківського зоопарку), 3 екз. (#8062-SM (exh), виготовлено 1970 р.; #14763-SM (exh, juv); #M1453-sku та #8063-sku [від опудала #8062-SM (exh)], 1964 р., у фондах);

ННПМ (1): Київський зоопарк, 1 екз. (#5833-SM (exh), 1967, ррер. Є. Заблудовський; в каталозі хижих ННПМ [Shevchenko 2007] такий запис відсутній);

НУБП (1): Місце походження невідоме, 1 екз. (без#-SM (exh), без деталей, в МЛЗП).

Триба *Caracalini* — каракали

Триба містить два роди (*Caracal* та *Leptailurus*) і 3 види.

Рід 3. *Caracal Gray*, 1843 — каракал

У складі роду — два види. У досліджених колекціях — один вид.

3.1. *Caracal caracal* Schreber, 1776 — каракал звичайний. Відомо 9 зразків.

ЗМДУ (1): Україна, м. Київ, зоовиставка № 4, 1 екз. (без#-SM, 1964, leg./ррер. К. Заплітаєва, О. Карлова, в картотеці як «*Felis caracal michaelis*»);

ЗМКУ (1): Туркменістан, Чарджоуський р-н (нині Лебапський велаят), ст. Репетек, 1 екз. (#7550-sku, без дати, leg./ррер. М. Головушкін, в картотеці як «*Felis caracal*»);

ЗМОУ (1): Місце походження невідоме, 1 екз. (#186-SM (exh), остання чверть XIX або поч. XX ст.?, без вихідних даних);

МПХУ (4): Місце походження невідоме, 4 екз. (#27118-SM (exh), #14999-SM, без#-SM, без#-sku, без деталей);

ННПМ (3): РФ, Ленінградський зоопарк, 1 екз. (#6375-(ske), 16.12.1970, leg./ррер. невідомий); Туркменістан, Марійська обл., Кушкинський р-н, с. Моргуновка, 1 екз. (#5265-sku+ski (exh), 1963, leg. М. Щербак); Туркменістан, Ашгабадська обл., Бахарденський р-н, с. Дері-Текір, 1 екз. (#9032-ski, 06.1979. leg. М. Щербак).

Рід 4. *Leptailurus Severtzov*, 1858 — сервал

Монотиповий рід, близький до роду *Caracal* (попередній запис), відомий у колекціях України за 9-ма зразками у трьох музеях (ЗМОУ, МПХУ, ННПМ).

4.1. *Leptailurus serval* (Schreber, 1776) — сервал. Відомо 9 зразків.

ЗМОУ (1): Місце походження невідоме, 1 екз. (#189-SM (exh), остання чверть XIX або поч. XX ст.?, без вихідних даних);

МПХУ (5): Місце походження невідоме, 5 екз. (#171-SM (exh), 1899 р., з Африки; #1487-SM, #M1725-sku, #M1877-sku, #M1878-sku у фондах);

ННПМ (3)²⁶: Київський зоопарк (місце походження невідоме), 1 екз. (№13834-SM (exh), 4.03.1999, ррер. С. Майоров); Миколаївський зоопарк (місце походження невідоме), 2 екз. (#13835-sku+ski, 9.09.1999, #13995-sku+ski, 2.11.1999, ррер. невідомий).

Триба *Catorumini* — катопуми

Триба містить два роди: *Catorpuma* (2 види) та *Pardofelis* (1 вид).

Рід 5. *Catorpuma Severtzov*, 1858 — катопума

З двох видів, відомих у складі роду, у досліджених колекціях представлений тільки один, при тому лише одним зразком «зоопарківського» походження (ННПМ).

²⁶ У каталозі колекції [Shevchenko 2007] такий вид не значиться, проте на експозиції і в фондах такі зразки є, як і в базі даних, створеній тим самим автором, вид є (три зазначені екз.).

5.1. *Catopuma temminckii* (Vigors & Horsfield, 1827) — катопума Темінка. У досліджених колекціях відомий лише один зразок.

ННПМ (1): Місце походження невідоме, Київський зоопарк (#11545-ski+sku, 15.04.1989, leg./prer. невідомий; в каталозі 2007 р. опубліковано як «*Prophelis temmincki*» [Shevchenko 2007]).

Триба Felini — коти

У трибі — один рід і 6 видів (приймаючи кота свійського за підвид).

Рід 6. *Felis* Linnaeus, 1758 — кіт

Із шести сучасних видів цього роду в досліджених колекціях представлено чотири види та кіт свійський, якого інколи вважають самостійним видом *Felis catus* Linnaeus, 1758 (тут його віднесено до кота степового, *Felis lybica*).

6.1. *Felis chaus* Gueldenstaedt, 1776 — кіт очеретяний, [кіт] хаус. Відомо 24 зразки.

ЗМДУ (3): РФ, м. Свердловськ (Єкатеринбург), Уралзоопарк, 2 екз. (без#-SM+ski, 1939, leg./prer. В. Ніколаєв, А. Юрченко); Туркменістан, Ашхабадська обл., Караканільський район, долина р. Атрек, 1 екз. (без#-SM, 1954, leg. Н. Семенченко, det. О. Карлова, prer. К. Заплітаєва);

ЗМКУ (2): Туркменістан, Гасан-Кулі, оз. Делілі, 1 екз. (#7419-sku+ski, 27.01.1973, leg./prer. М. Головушкін); Азербайджан, Ленкоранський р-н, Нариманобад, ур. Зейнал-Курусі, 1 екз. (#7580-sku, 02.1972, leg./prer. М. Головушкін);

ЗМОУ (1): Місце походження невідоме, 1 екз. (#185-SM (exh), остання чверть XIX або поч. XX ст.?, без вихідних даних);

МПХУ (4): без вказання місця походження (припускається, що всі з Харківського зоопарку), 4 екз. (#14998-SM (exh), #8717-SM, #14326-SM, #14337-SM у фондах);

ННПМ (14)²⁷: Азербайджан, Ленкоранський р-н, 1 екз. (#14886-SM (exh), 1981, leg. М. Щербак); Азербайджан, Ленкоранський р-н, Кизил-Агач, 1 екз. (#11557-sku, 1980, leg. М. Головушкін); Азербайджан, Ленкоранський р-н, півострів Сара, 3 екз. (#8180-8182-ski, 20-24.12.1977, leg. М. Головушкін); Азербайджан, Нагірний Карабах, с. Скобелевка, 1 екз. (#11558-sku, 05.1915, leg. П. Свириденко²⁸); Казахстан, без дет., 4 екз. (#10571-#10574-ski, хутрова база, 1983, leg. Л. Шевченко); Україна, loc. indet. (Київський зоопарк), 2 екз. (#5934-ski, 1959, #5935-ski, leg./prer. невідомий); Туркменістан, Красноводська обл., Кизил-Атрекський р-н, с. Шарлоук, 2 екз. (#5721-ski, #14511-ski, 10.11.1966, 10.11.1968, leg. М. Щербак).

6.2. *Felis lybica* Forster, 1770 — кіт степовий. Відомо 23 зразки (також див. наступний запис про *Felis lybica catus*).

ЗМДУ (2): Україна, м. Київ, зоовиставка № 1, 1 екз. (без#-SM, 1959, leg. І. Ярошенко, prer. et det. К. Заплітаєва); РФ, м. Москва, зоопарк, 1 екз. (без#-SM, 1913, leg. Ю. Балабанов, prer. et det. М. Подосінніков);

ЗМКУ (3): Туркменістан, Тахта-Базар, с. Моргуновка, 2 екз. (#3943-sku+ski, #3944-sku+ski, 09.02.1957, leg. Кравченко, Гормин?); Туркменістан, Кизил-Атрекський р-н, Шарлоук, 1 екз. (#7551-sku, без дати, leg./prer. М. Головушкін);

ЗМОУ (1): Місце походження невідоме, 1 екз. (#187-SM (exh), остання чверть XIX або поч. XX ст.?, без вихідних даних; зразок представляє підвид *Felis lybica cafra* (Desmarest, 1822);

ЗМУУ (1): Середня Азія²⁹, 1 екз. (#708/1675-SM, дата ?, leg. ?, передано з «Львівський ЗМ АН УРСР» (= ДПМ?, в картотеці ДПМ таких записів немає);

ННПМ (16): Туркменістан, без деталей, 1 екз. (#11544-sku, 1966, leg. Щербак); Туркменістан, Красноводська обл., Казанджикський р-н, с. Кум-Даг, 1 екз. (#11552-sku, 7.03.1980, leg. М. Головушкін); Туркменістан, Красноводська обл., Кизил-Атрекський р-н, окол. с. Мадау, ст. Бутдайли, 3 екз. (#11547-sku, #11548-sku, #11549-sku, 8-10.03.1980, leg./prer. М. Головушкін); там само, між с. Мешкед і Массеріама, 1 екз. (#11550-sku, 10.03.1980, leg. М. Головушкін); там само, с. Шарлоук, 7 екз. (#5716-sku+ski, #5717-sku+ski, #5718-sku+ski, #5719-sku+ski (exh), #5639-sku+ski, #5640-sku+ski, #11773-ski, 7-10.11.1966, leg. М. Щербак, Н. Волненко, Черняєв); там само, с. Шарлоук, 1 екз. (#11551-sku, 15.03.1980, leg. М. Головушкін); Туркменістан, Марійська обл., Бадхизький зап-к, западина Ер-Ойлан-Дуз, 1 екз. (#10671-sku+ski, 05.1984, leg. Ю. Ісаєв); Туркменістан, Марійська обл., Кушкинський р-н, окол. м. Кушка, 1 екз. (#9024-sku+ski, 12.05.1978, leg. Л. Шевченко).

²⁷ В каталозі колекції [Shevchenko 2007] значиться 14 зразків цього виду, проте, схоже, не всі вони наявні; тут наведено все за згаданим каталогом хижих.

²⁸ Це важливий факт, оскільки звичайно стверджується (вікіпедія), що Павло Свириденко «Після закінчення Московського університету працював (1916–1930) на Закавказзі й у Ростові на Дону», а зразок, як слідує з каталогу, зібраний роком раніше. Дійсно, Свириденко є випускником 1915 року і, ймовірно, одразу поїхав за розподілом на роботу в Закавказзя.

²⁹ У сучасній географії такий термін відсутній і це має стосуватися Центральної Азії. «Середньою Азією» в СРСР називали колишні азійські союзні республіки, отже мається на увазі одна з них.

6.2a. *Felis lybica catus* Linnaeus, 1758 — кіт степовий (свійська форма). Відомо 49 зразків. До цього блоку додано інформацію про три “*Felis sp.*” в ЗДМ, які, найімовірніше, належать коту свійському або гібридам *catus* x *silvestris*.

ЗМД (8)³⁰: Місце походження невідоме, 1 екз. (#23-ske, без вихідних даних); Хмельницька обл., Кам’янець-Подільський р-н, 1 екз. (#28-ske, 09.02.2002, leg. А.-Т. Башта); Львівська обл., Буський р-н, с. Соколівка, 1 екз. (#376-sku, 12.09.2010, leg. О. Влох); Львівська обл., Яворівський р-н, с. Мальчиці, 1 екз. (#548-sku, 16.02.2003, leg. Ю. Гринюк); Волинська обл., Любешівський р-н, окол. с. Люб’язь, 1 екз. (#1361-sku, 07.05.2008, leg. В. Матейчик); Львівська обл., Яворівський р-н, с. Калинівка, 1 юв. (#216-sku, 07.09.2008, leg. К. Паславська); Львівська обл., 1 екз. (#444-sku, 2006, ррер. І. Шидловський); Львівська обл., Жовківський р-н, с. Мокротин, 1 екз. (#985-sku, 16.089.2007, leg. Т. М. Пронишин);

ЗМДУ (6): Україна, м. Дніпро 1 екз. (без#-alc (juv., мокрий препарат травної системи та скелета двоголового екз.), 1912, leg. et ррер. М. Подосінніков); Україна, м. Дніпро 2 екз. (без#-SM (juv. мокрі препарати двоголових екз.), 1912, leg./ррер. М. Подосінніков); Україна, м. Дніпро 1 екз. (без#-ske, 1938, leg./ррер. В. Ніколаєв); Україна, м. Дніпро 1 екз. (без#-SM, 1915, leg./ррер. М. Подосінніков); Україна, м. Дніпро 1 екз. (без#-SM (juv., двоголове), 2003, leg. Б. Кодаченко, ррер. С. Черниш);

ЗМКУ (2): Місце походження невідоме, 1 екз. (без#-ske (exh), як «свійський кіт»); Київ, 1 екз. (#650-sku, 10.07.1946, leg. О. Корнеєв, в картотеці як «*Felis domestica*»);

ЗМОУ (11)³¹: Україна, Одеська обл., Беялівський р-н, с. Маяки (плавні) 1 екз. (#6-sku, 12.1964 р., leg. ?; у робочих матеріалах для проведення занять); Україна, Одеська обл., Кармалюківське мислив. госпуд. 1 екз. (#1-sku, 2003 р., leg. ?); Україна, Одеська обл., Арцизький р-н, 1 екз. (#24-sku, М., 2012 р., leg. ?); Україна, Одеська обл., Красноокнянський, 1 екз. (#38-sku, 2010–2015 рр., leg. ?); Україна, Одеська обл., 7 екз. (#39-sku, 2002 р.; #28-sku, 2016 р.; #37-sku; #40-sku, обидва 2010–2015 р.; #41-sku, #42-sku, #43-sku, усі три 2013–2015 р.; leg. ?; у фондах);

МПХУ (17): Місце походження невідоме, 2 екз. (#6949-SM (exh), #30106-SM); без вказівки місцезнаходження, 15 екз. (без #, з них 5 від проф. О. Браунера, у фондах);

ННПМ (5): Україна, місце походження невідоме, 1 екз. (#1496-sku, рік і колектор невідомі); місце походження невідоме, 2 екз. (#16345-sku, #16346-sku, 2009, leg. Л. Шевченко); місце походження невідоме, 1 екз. (#16537-sku, без деталей).

6.3. *Felis silvestris* Schreber, 1775 — кіт лісовий³². Відомо 118 зразків; це один із найбільш представлених видів котових у колекціях українських музеїв. До цього блоку додано інформацію про п’ять особин в ЗМОУ, які належать гібридам *silvestris* x *catus*.

ДПМ (19): Львівська обл., Львівський р-н, коло м. Львів, 1 екз. (#501-SM, 28.01.1868, leg. Л. Стаженський); Польша, Малопольське в-во, Бохненський р-н, м. Бохня, 1 екз. (#502-SM, 15.12.1875, leg. К. Водзіцький); Івано-Франківська обл., Коломийський р-н, с. Лісна Слобідка, 1 екз. (#503-SM, (♀), 09.02.1880, leg. Піскова); Польша, Малопольське в-во, Бохненський р-н, м. Бохня, 1 екз. (#504-SM, (♀), 13.12.1882, leg. Зіглер); Львівська обл., Львівський р-н, с. Старе Село, 1 екз. (#505-SM, 08.02.1883, leg. А. Водзіцький); Львівська обл., Стрийський р-н, с. Угільня, 1 екз. (#506-SM, (♂ juv.), 24.12.1884, leg. К. Дідушицький); Тернопільська обл., Чортківський р-н, с. Кривче, 1 екз. (#507-SM, (♂), 04.02.1888, leg. Стасіцький); Львівська обл., Стрийський р-н, с. Лисовичі, 1 екз. (#508-SM, (♀), 19.01.1891, leg. ?); Івано-Франківська обл., Калуський р-н, с. Осмолода, 1 екз. (#509-SM, 10.12.1894, leg. Маноль); Івано-Франківська обл., Калуський р-н, с. Тур’я, 1 екз. (#510-SM, 18.12.1884, leg. Маноль); Івано-Франківська обл., Калуський р-н, с. Осмолода, 1 екз. (#511-SM, 02.08.1938, leg. М. Саєвич); Івано-Франківська обл., Івано-Франківський р-н, с. Угринів, 1 екз. (#512-SM, без дати, leg. Й. Борковський); РІ, 1 екз. (#513-SM, без дати, leg. ?); Львівська обл., Стрийський р-н, с. Ляховичі, 1 екз. (#514-SM, (♂), 13.02.1874, leg. К. Збишевський); РІ, 1 екз. (#122-sku, 01.03.1905, leg. ?); РІ, 1 екз. (#96-sku, 20.03.1934, leg. ?); Львівська обл., Стрийський р-н, с. Коростів, 1 екз. (#50-sku), 1937, leg. ?); Львівська обл., Львівський р-н, смт Брюховичі, 1 екз. (#51-sku), 04.09.1965, leg. ?); РІ, 1 екз. (#198-sku, без дати, leg. ?);

ЗМД (3): Місце походження невідоме, 2 екз. (#146-SM, Galicia; #148-SM, без вихідних даних); Україна, Рівненська обл., Володимирецький р-н, Рівненський ПЗ, Білоозерське ПНДВ, 1 екз. (#1677-sku, 11.09.2008, leg. О. Орлов, det. І. В. Шидловський);

ЗМДУ (1): РФ, Північний Кавказ, 1 екз. (без#-SM, 1915, leg./ррер. М. Подосінніков);

ЗМКУ (4): Місце походження невідоме, 3 екз. (без#-SM, 2 опудала змонтовані разом у композиції на експозиції, 1 опудало стоїть у шафі з іншими дрібними хижаками); Закарпатська обл., Рахівський р-н, с. Кваси, 1 екз. (#4918-ski, 02.1956, leg. невідомий, в картотеці як «*Felis domestica*»);

³⁰ У колекції ЗМД зразки кота свійського зберігаються як *Felis catus*.

³¹ Усі зразки зберігаються в колекції *Felis silvestris* як «кіт свійський».

³² Є два по суті рівнозначні написання видової назви — *silvestris* vs *silvestris* (подібне є в багатьох інших групах «лісових» тварин). Зокрема, у «Видах ссавців світу» (3 вид.) назву подано як “*silvestris*”, те саме у публікаціях ННПМ [Shevchenko 2007; Shevchenko & Peskov 2009; Zagorodniuk et al. 2014]. Проте написання через «Y» також поширене (наприклад, у «Червоній книзі України» 2009 року).

ЗМОУ (31): Україна, Одеська обл., Кілійський р-н, окол. Вилкове 1 екз. (#182-SM (exh), 2017/2018 р., leg. ?); місце походження невідоме, 1 екз. (#183-SM (exh), остання чверть XIX або поч. XX ст., без вихідних даних); Молдова, Тираспільський р-н, низовини р. Дністер 1 екз. (без #-SM (exh), 1962 р.; біогрупа); Молдова, Тираспільський р-н, с. Копанка 1 екз. (#7-sku, 1975 р., у робочих матеріалах для проведення занять); Україна, Закарпаття, Ужгород 1 екз. (#3-sku, 2002 р., leg. ?); Україна, Винницька обл., Крижопольський р-н, ур. Лужанський Яр (між с. Крикливець та Жабокрич) 1 екз. (#15-sku, 2010, leg. ?); Україна, Одеська обл., Саратський р-н, 1 екз. (#2-sku, 2001 р., leg. ?); Україна, Одеська обл., Великомихайлівський р-н, 1 екз. (#8-ske, 1989 р., leg. ?); Україна, Одеська обл., Болградський р-н, 1 екз. (#9-sku, 2004 р., leg. ?); Україна, Одеська обл., Красноокнянський р-н, 1 екз. (#2-sku, 2002 р., leg. ?); Україна, Одеська обл., Ізмаїльський р-н, 1 екз. (#10-sku, 2005 р., гібрид *catus* × *silvestris*, leg. ?); Україна, Одеська обл., Саратський р-н, Сарата 2 екз. (#11-sku, М., 2009 р.; #12-sku, М., 2009 р., гібрид *catus* × *silvestris*, leg. ?); Україна, Одеська обл., Кілійський р-н, 1 екз. (#13-sku, 2010 р., leg. ?); Україна, Одеська обл., 1 екз. (#14-sku, 2010 р., leg. ?); Україна, Одеська обл., Таругинський р-н, 1 екз. (#16-sku, 2011 р., leg. ?); Україна, Одеська обл., Білгород-Дністровський р-н, с. Паланка, 51 км Одеса-Рені, 1 екз. (#17-sku, 2011 р., leg. ?); Україна, Одеська обл., Любашівський р-н, (Любашівка, ?) 1 екз. (#18-sku, 2011 р., leg. ?); Україна, Одеська обл., Березівський р-н, Марьино (Марьяновка ?) 1 екз. (#19-sku, 2011 р., leg. ?); Україна, Одеська обл., Ренійський р-н, між Рені й с. Орловка, 1 екз. (#20-sku, 2012 р., leg. ?); Україна, Одеська обл., Болградський р-н, Виноградівка 1 екз. (#21-sku, 2012 р., leg. ?); Україна, Одеська обл., Балтський р-н, 1 екз. (#25-sku, 2013 р., leg. ?); Україна, Одеська обл., В. Михайлівський р-н, 1 екз. (#22-sku, 2012 р., leg. ?); Україна, Одеська обл., Білгород-Дністровський р-н, 1 екз. (#23-sku, 2012 р., leg. ?); Україна, Одеська обл., Ізмаїльська межа Болград р-н, 1 екз. (#27-sku, 2014 р., гібрид *catus* × *silvestris*, leg. ?); Україна, Одеська обл., Татарбунарський р-н, Тузли, 1 екз. (#5-sku, 2016 р., гібрид *catus* × *silvestris*, leg. ?); Україна, Одеська обл., 4 екз. (#26-sku, 2014 р.; #29-sku, 2018 р.; #30-sku, 2018 р., гібрид *catus* × *silvestris*; #31-sku, 2019 р., колектори невідомі); Україна, Одеська обл., Саратський р-н, ближче до м. Арциз, 1 екз. (#32-sku, 2020 р., leg. ?); Україна, Одеська обл., Татарбунарський р-н, с. Борисівка, 1 екз. (#33-sku, 2020 р., leg. ?); Україна, Одеська обл., Кодимський р-н, окол. м. Кодима 1 екз. (#34-sku, 2021 р., leg. ?); Україна, Одеська обл., Арцизький р-н, окол. м. Арциз, 1 екз. (#35-sku, 2021 р., leg. ?); Україна, Одеська обл., Березівський р-н, регіон смт Березівка 1 екз. (#36-sku, 2022 р., leg. ?);

ЗМУУ (5): Закарпаття, 5 екз. (#704/2435-SM, 710/1674-SM, 711/2091-SM, 1046/2197-SM, 712/1461-SM, всі опудала змонтовані як одна композиція на експозиції, 1953 та 1960 рр. leg./prep. І. Кушнів та Ю. Мателешко);

МПХУ (13): Харківський зоопарк (місце походження невідоме), 1 екз. (#172-SM (exh), 1963 р., без деталей), 12 екз. (без#-sku, з них 11 з колекції О. Браунера, фонди);

ННПМ (40): Місце походження невідоме (з Київського зоопарку); 3 екз. (#5846-sku+ske+ski (exh), leg. 1969; leg./prep. Г. Забудовський; #11076-sku+ski (exh), 1986; leg. Л. Шевченко; #11533-sku+ske, 16.02.1987; leg. Л. Шевченко); Закарпатська обл., Виноградівський р-н, окол. м. Виноградів; 1 екз. (#275-sku, 01.1981; leg. Л. Шевченко); Закарпатська обл., Виноградівський р-н, без дет.; 2 екз. (#11825-ski, 01.1984; leg. Л. Шевченко; #14979-ski, 01.2002; leg. Л. Шевченко); Закарпатська обл., Ужгородський р-н, без дет.; 6 екз. (#276-sku, 01.1981; #10280-ski+sku, 01.1981; #10281-ski, 01.1981; #11538-sku, 01.1981; #11823-ski, 02.1982; #11824-ski, 02.1984; всі leg. Л. Шевченко); Закарпатська обл., на кордоні з Румунією, без дет.; 1 екз. (#14980-ski, 01.2002; leg. Л. Шевченко); Закарпатська обл., Рахівський р-н, місц. госп. «Радянські Карпати»; 2 екз. (#11020-sku, 01.1986; #11021-sku, 02.1986; всі leg. Л. Шевченко); [Закарпатська обл.] «Українські Карпати» (ймовірно); 2 екз. (#6245-ski, 1957; leg. Г. Забудовський); Чернівецька обл., Старожинецький р-н, без дет.; 1 екз. (#14942-sku+ski, 22.11.2003; А. Волох); Чернівецька обл., Сторожинецький р-н, с. Будинець; 1 екз. (#16647-sku, 11.2011; leg. А. Волох); Чернівецька обл., Глибоцький р-н, «Верхньо-Петровецьке» лісництво; 1 екз. (#13292-sku+ski, 03.1998; А. Волох); Вінницька обл., Тростянецький р-н, с. Ободівка; 1 екз. (#16287-sku, 20.04.2008; leg. М. Шквыря); Вінницька обл., Тростянецький р-н, без дет., 1 екз. (#1701-sku, 2009; leg. Б. Сук); Кіровоградська обл., Голованівський («Гайворонівський») р-н, с. Таужне; 1 екз. (#16339-ski+sku+ske, 15.12.2008; leg. Л. Шевченко, О. Дудкин); Кіровоградська обл., Голованівський («Гайворонівський») р-н, Ольшанське лісництво [Голованівського ЛМГ]; 1 екз. (#16343-ski+sku+ske, 05.10.1988; leg. Л. Шевченко); Миколаївська обл., Доманівський р-н, без дет.; 1 екз. (#16743-ski, 24.04.2015; leg. М. Шквыря); Миколаївська обл., Доманівський («Доманковський») р-н, без дет.; 1 екз. (#16743-ski, 27.04.2015; leg. М. Шквыря); Миколаївська обл., Доманівський р-н, с. Богданівка; 1 екз. (#16739-ski+sku, 03.12.2014; leg. І. Загороднюк); Одеська обл. (припускається; в ориг. «Бессарабія»), 1 екз. (#1494-sku, 1914; leg. О. Браунер); Одеська обл., Біляївський р-н, с. Троїцьке; 1 екз. (#16732-ski+sku, 31.10.2014; leg. Д. Онищенко); Одеська обл., Біляївський р-н, с. Яськи; 1 екз. (#14009-ski+sku+ske, 25.02.2000; leg. М. Роженко); [Одеська обл., Біляївський р-н] («Закарпатська обл., Ужгородський р-н»), 1 екз. (#14411-sku+ski, 25.11.2000; leg. «М. Роженко»); Одеська обл., Кілійський р-н, о-в Татару; 1 екз. (#2013-sku, 24.06.2015; leg. А. Волох); Запорізька обл., Василівський р-н, с. Скельки; 1 екз. (#16344-ski+sku+ske, 15.03.2009; leg. В. Бусел); Молдова, Чимішлійський р-н, с. Злоти; 2 екз. (#1493-sku, #1495-sku, 10.1915; leg. О. Браунер); РФ, Ставропольський край, окол. м. Пятигорск; 1 екз. (#5264-ski, 04.1906; кол. О. Браунера); Грузія, Абхазія, г. Монахлук; 4 екз. (#11534-sku, 21.02.1929; #11535-sku, 20.02.1929; #11536-sku, 05.02.1929; #11537-sku, 16.02.1929; всі з кол. О. Браунера);

НУБП (2): Місце походження невідоме, 2 екз. (без#-SM (exh), без#-ske, без деталей, скелет у робочих матеріалах для проведення занять).

6.4. *Felis margarita* Loche, 1858 — кіт барханний. Відомо 3 зразки.

ННПМ (3): Туркменістан, Східні Кара-Куми, 1 екз. (#14888-SM (exh), 1979, leg. А. Медяновський), 2 екз. (#9258-9259-ski+sku, 1979, leg./prep. М. Щербак).

Триба *Leopardini* — леопарди

У трибі один рід і 8 видів³³.

Рід 7. *Leopardus* Gray, 1842 — леопард

Екзотична група центрально- та південноамериканських котових, які в природничих музеях України представлені двома видами (у трьох музеях) — оцелотом та онцилою.

7.1. *Leopardus pardalis* (Linnaeus, 1758) — [леопард] оцелот. Відомо 6 зразків.

ЗМД (1): loc. indet., 1 екз. (#149-SM, без вихідних даних);

ЗМОУ (1): Місце походження невідоме, 1 екз. (#190-SM (exh), остання чверть XIX або поч. XX ст.?, без вихідних даних);

МПХУ (2): Південна Африка, 1 екз. (#243-SM, кін. XIX або поч. XX ст., [є фото вище]; місце походження невідоме, 1 екз. (#15000-SM, 1970 р., у фондах);

ННПМ (2): Київський зоопарк (місце походження невідоме), 2 екз. (#6309-ske (paleo), 02.1974. prep. ?; #10670-sku+ski (juv), 16.07.1984. prep. Л. Шевченко).

7.2. *Leopardus tigrinus* (Schreber, 1775) — онцила

ЗМД (1): loc. indet., 1 екз. (#147-SM, без вихідних даних).

Триба *Lyncisini* — рисі

У трибі один рід і 4 його сучасні види.

Рід 8. *Lynx* Kerr, 1792 — рись

Один із найпопулярніших і найвідоміших родів котових як серед дослідників палеарктичної фауни, так і серед мисливців за трофеями та відвідувачів зоологічних експозицій. Рід представлений чотирма близькими видами, один з яких відомий у фауні України.

8.1. *Lynx lynx* (Linnaeus, 1758) — рись євразійська. Відомо 45 зразків.

ДПМ (17): Полісся, без дет., 1 екз. (#515-SM, 09.01.1877, leg. О. Єловицький); Львівська обл., Стрийський р-н, с. Лисовичі, 1 екз. (#516-SM, 23.01.1880, leg. С. Стадницький); Івано-Франківська обл., Калуський р-н, біля с. Рахиня, 2 екз. (#517-518-SM (exh, ♀+juv), 18.12.1880, leg. ?); Львівська обл., Стрийський р-н, с. Береги, 1 екз. (#519-SM, (♂), 07.01.1881, leg. ?); Львівська обл., Самбірський р-н, с. Старява, 1 екз. (#520-SM, (♀), 24.01.1882, leg. Ю. Зіглер); Івано-Франківська обл., Калуський р-н, м. Долина, 1 екз. (#521-SM (♀), 14.12.1882, leg. ?); Івано-Франківська обл., Калуський р-н, с. Рахиня, 1 екз. (#522-SM, 12.02.1889, leg. Глянз); Львівська обл., Стрийський р-н, с. Крушельниця, 1 екз. (#523-SM, (juv), 21.11.1889, leg. А. Любомирський); Івано-Франківська обл., Калуський р-н, смт Перегінське, 1 екз. (#524-SM, без дати, leg. ?); РІ, 1 екз. (#525-SM, 1859, leg. Семяновський); Львівська обл., Львівський р-н, с. Деревня, 1 екз. (#316-sku, 11.1857, leg. ?); Івано-Франківська обл., Калуський р-н, с. Солотвин, 1 екз. (#44-sku, 1870, leg. ?); Львівська обл., Стрийський р-н, с. Криве, 1 екз. (#43-sku, 03.02.1878, leg. ?); Польща, Підкарпатське в-во, Кросненський р-н, с. Риманів-Здруй, 1 екз. (#46-sku, 1898, leg. ?); РІ, 1 екз. (#98-sku, без дати, leg. ?); Львівська обл., Яворівський р-н, с. Дерев'янка, 1 екз. (#23-ski, 1957, leg. ?);

ЗМД (4): Місце походження невідоме, 1 екз. (#145-SM, без вихідних даних); loc. Місце походження невідоме, 3 екз. (#984-sku, без вихідних даних; #442-sku, Івано-Франківська обл., Рожнятівський р-н, с. Осмолода, Осмолодське л-во, ур. Котелець, 1970, leg. А. Й. Островський; #983-sku, Івано-Франківська обл., Рожнятівський р-н, ур. Котелець, 197х?, leg. А. Й. Островський);

ЗМДУ (2): Україна, м. Дніпро, зоовиставка № 1, зоовиставка № 4, 2 екз. (без#-SM, 1951, leg. Н. Думанський, prep. К. Заплітаєва; без#-SM, 1973, leg. А. Кротов, prep. А. Кротов, Ю. Кульбачко);

ЗМКУ (2): Місце походження невідоме, 1 екз. (без#-SM (exh), 2000-ні роки, експозиція, prep. О. Сліваков і М. Головушкін); РФ, Читинська обл., Кириновський р-н, р. Букукун, 1 екз. (#7581-sku, 03.1989, leg./prep. М. Головушкін, у картотеці як «*Felis lynx*»);

ЗМОУ (1): Місце походження невідоме, 1 екз. (#191-SM (exh), остання чверть XIX-поч. XX ст.?, без вихідних даних);

ЗМУУ (2): Закарпаття, 1 екз. (#707/234-SM+ske (exh), без вихідних даних);

МПХУ (4): РФ, Сибір, 2 екз. (#172-SM, #173-SM, кінець XIX або поч. XX ст., без деталей); місце походження невідоме, 1 екз. (без#-SM, без деталей); місце походження невідоме, з Харківського зоопарку, 2 екз. (#M1494-SM (exh), 1986 р., prep. В. Бондаренко³⁴; #14579-SM, 1969 р., без деталей);

³³ Однак у Базі даних різноманітності ссавців Американського товариства теріологів — 13 видів (<https://www.mammaldiversity.org/explore.html>).

³⁴ Мова про Владислава Львовича Бондаренка, який і тепер працює в МПХУ (важливо не плутати з іншим відомим таксидермістом з ЗМКУ/ННПМ Валеріаном Миколайовичем Бондаренком, 1931–2001).

ННПМ (13): «Українські Карпати», без дет., 1 екз. (#11539-sku+ske, 1962 р., leg./прер. В. Абеленцев, І. Сокур); Івано-Франківська обл., Осмолода, мисл. госп. Осмолода», 2 екз. (#11553-sku, 11554-sku, 1977 р., leg. Л. Шевченко); Львівська обл., без дет., 1 екз. (#5296-ski, 1978 р., leg./прер. Л. Шевченко); Закарпатська обл., Рахівський р-н, мисл. госп. «Радянські Карпати», 2 екз. (#11018+11019-sku, 1986 р., leg./прер. Л. Шевченко); Житомирська обл., Малинський р-н, с. Стара Гута, 1 екз. (#16561-sku, 12.12.2011, leg. Л. Шевченко); Київський зоопарк, 2 екз. (#5297-ski, 1978, прер. Л. Шевченко; 5298-SM, 1987, прер. С. Майоров); Київська обл., Іванківський р-н, 2 екз. (#16557-sku, 10.02.2011, leg. Аташев; #16738-SM (exh), 2007 р. прер. О. Легкобит); Київська обл., Вишгородський р-н, с. Абрамівка, 1 екз. (#16513-sku, 12.12.2011, leg. Шевченко); РФ, Читинська обл., Кириновський р-н, берег оз. Єн, 1 екз. (#11555-sku, 01.1982, leg./прер. М. Головушкін).

8.2. *Lynx rufus* (Schreber, 1777) — рись руда. Відомо 1 зразок.

МПХУ (1): Харківський зоопарк (місце походження невідоме), 1 екз. (#M738-SM (exh), 2004 р., leg./прер. С. Міхнов).

Триба Pantherini — пантери

У трибі два роди: *Neofelis* (2 види) й *Panthera* (5 видів).

Рід 9. *Neofelis* Gray, 1867 — неофеліс

9.1. *Neofelis nebulosa* (Griffith, 1821) — неофеліс димчастий, димчаста пантера. Відомо 1 зразок.

ННПМ (1): Миколаївський зоопарк, 1 екз. (№15507-SM (exh), 2005, прер. О. Легкобит, Л. Шевченко).

Рід 10. *Panthera* Oken, 1816 — пантера

Один із широко політипних родів котових, представлений 5 видами.

10.1. *Panthera leo* (Linnaeus, 1758) — [пантера] лев. Відомо 49 зразків.

ЗМД (2): Місце походження невідоме, 2 екз. (#20-ske, без вихідних даних; #181-SM, ймовірно 1909–1910 на території DOA [Deutsch-OstAfrica], J. Wodzicki);

ЗМДУ (8): Україна, Таксидермічна лабораторія Кримського заповідника (?), 2 екз. (без#-SM, 1956, leg./прер. ?); РФ, Москва, Держзвіринець № 2, 1 екз. (без#-SM, juv., 1966, leg. К. Дубок, прер. В. Черниш); РФ, Москва, Зоо-виставка № 4, 1 екз. (без#-sku juv., 1938, leg. О. Назаров, прер. В. Ніколаєв); Україна, м. Дніпро, звіринець № 4, 2 екз. (без#-sku, ad + juv., 1938, leg. В. Сушко, прер. К. Заплітаєва); Україна, м. Київ, звіринець № 4, 1 екз. (без#-SM juv., 1966, leg./прер. В. Черниш); РФ, м. Москва, зоо-виставка № 1, 1 екз. (без#-SM, 1962, leg. К. Капітонов., прер. Г. Гайовий, В. Черниш);

ЗМКУ (4): без даних, 1 екз. (без#-ske (exh); без#-sku (exh); без даних, 2 екз. (без#-SM (exh); [пара на експозиції]); Київський зоопарк, 1 екз. (без#-SM (exh, juv), у групі кошенят різних видів);

ЗМОУ (5): Місце походження невідоме, 2 екз. (#180-SM (exh), остання чверть XIX або поч. XX ст.?, без вихідних даних); #220-ske (exh), 1880–1890-ті рр., без вихідних даних); Одеський зоопарк, 3 екз. (#178-SM (exh); #179-SM (exh, juv.); #181- спирт. (exh, juv.), Усі три — 50-ті рр. XX ст.);

ЗМУУ (1): Місце походження невідоме, 2 екз. (#1347/4079-SM (exh, juv.), #1348/4080-SM (exh, juv), дата надходження 2.11.1971, дарунок п. Ісакова);

МПХУ (16): Харківський зоопарк (місце походження невідоме), 16 екз. (11 опудал, 6 черепів і 1 скелет), зокрема: біогрупа «леви у савані», 7 екз. (#M44-SM, #M42-SM (exh), у групі — пара дорослих і 5 малих під трьома номерами #7352, #15004, #15815); фонди, 9 екз. (#15003-SM, #14815-SM (juv); #?-ske (без черепа), #M1692-sku, #27639-sku, #372-sku, M1723-sku (juv), #M1724-sku (juv); #M1422-sku (exh)).

ННПМ (13): Миколаївський зоопарк, 1 екз. (#13837-ski+sku, 1999, leg. Л. Шевченко), Київський зоопарк, 12 екз. (#5855-SM (exh), 1964, leg. Г. Сележинський, Ю. Ісаєв; #5917, 5929-ski, leg. невідомий; #5782, 5584, 5991, 6020, 6800, 6003-ske, leg. невідомий; #6799, 6204-ske+sku, leg. невідомий; #12209, дитинча, спиртова фіксація, 1973, leg. невідомий).

10.2. *Panthera onca* — [пантера] ягуар. Відомо 8 зразків.

ЗМД (1): loc. indet., 1 екз. (#1676-sku, без вихідних даних);

МПХУ (6): Харківський зоопарк (місце походження невідоме), 6 екз. (#15001-SM (exh), #14325-SM, #14774-SM, #26010-SM, #1706-sku, #1881-sku);

ННПМ (1): Київський зоопарк, 1 екз. (#14889-SM (exh), 1979, leg./прер. Г. Сележинський, Ю. Ісаєв [у каталозі 2007 р. не вказаний]).

10.3. *Panthera pardus* (Linnaeus, 1758) — пантера плямиста, леопард³⁵. Відомо 27 зразків.

ЗМД (1): Місце походження невідоме, 1 екз. (#19-ske, без вихідних даних);

³⁵ Назва преокупована назвою роду *Leopardus*, яку при прийнятті за основну для останнього (включає оцелота та онцилу) на підставі тавтономії [Zagorodniuk & Kharchuk 2017]. Таке рішення не порушує стабільність вернакулярної номенклатури завдяки існуванню низки давніх зоономів, основним з яких є «пардус», що є повним відповідником до латинської назви виду.

ЗМДУ (5): РФ, м. Москва, зоовиставка № 3, 1 екз. (без#-SM, 1968, leg. В. Черниш, ргр. Г. Гайовий, В. Черниш); РФ, м. Москва, зоовиставка № 3, 1 екз. (без#-SM, juv., 1957, leg. О. Карлова, ргр. К. Заплітаєва); РФ, м. Москва, зоовиставка № 3, 1 екз. (без#-SM, 1957, leg. О. Карлова, ргр. К. Заплітаєва); РФ, м. Москва, зоовиставка № 1, 1 екз. (без#-ske, 1963, leg. В. Сухов, ргр. В. Черниш); Україна, м. Дніпро, зоовиставка № 4, 1 екз. (без#-SM (меланіст), 1988, leg. В. Душко, det. Ю. Кульбачко, ргр. О. Березін, Ю. Кульбачко, В. Черниш);

ЗМКУ (3): Київський зоопарк (місце походження невідоме), 2 екз. (без#-SM (exh, пара), без деталей); Київський зоопарк (місце походження невідоме), 1 екз. (без#-SM (exh, juv), без деталей);

НУБП (2): Місце походження невідоме, 1 екз. (без#-SM (exh), без деталей: експозиція МЛЗП, з виробів Ф. Шилінгера, бл. 1915 р.); місце походження невідоме (з Київського зоопарку), 1 екз. (без#-SM (exh), експозиція АМ, ргр. О. Мельник);

ЗМОУ (4): Місце походження невідоме, 4 екз. (#173-SM (exh); #174-SM (exh), обидва меланіст; #176-SM (exh); усі три — остання чверть XIX-поч. XX ст.?, без вихідних даних; #219-ske (exh), 80-90-е XIX ст.?, без вихідних даних);

МПХУ (7): Харківський зоопарк (місце походження невідоме, передньоазійський підвид), 7 екз. (#M-681-SM (exh) #8505, #8506-SM (exh), обидва меланісти); #8493, #15002, #15119-SM; #M1013-sku).

ННПМ (5): Київський зоопарк (місце походження невідоме), 5 екз. (№ 14891-SM (exh, голова на медальоні), 1982, leg./ргр. В. Льченко; №5867-ski, 1967, leg./ргр. невідомий; №9754-ski, 1961, leg./ргр. невідомий; №9755-ski, 1963, leg./ргр. невідомий; №6001-ske, 1967, leg./ргр. невідомий).

10.4. *Panthera tigris* (Linnaeus, 1758) — [пантера] тигр. Відомо 30 зразків.

ЗМД (1): Місце походження невідоме, 1 екз. (#180-SM, 09.1887, С. Knuth, Limverin i/ Meitelle);

ЗМДУ (1): Україна, м. Дніпро, зоовиставка № 4, 1 екз. (без#-SM (exh), 1966, leg. О. Карлова, det. О. Карлова, К. Заплітаєва, ргр. В. Черниш; на етикетці: «*Pantera tigris virgata pliger*»);

ЗМКУ (2): Київський зоопарк (місце походження невідоме), 1 екз. (без#-SM (exh), бл. 1950–1960 рр.); Київський зоопарк, 1 екз. (#644-sku (juv), 10.06.1947, leg. ?, в картотеці як «*Felis tigris*»);

ЗМОУ (1): Місце походження невідоме, 1 екз. (#177-SM (exh), остання чверть XIX або поч. XX ст.?, без вихідних даних);

ЗМУУ (1): Місце походження невідоме (отримано з московського пересувного зооцирку), 1 екз. (#1518/4741-SM (exh) 03.06.1965, без деталей); Китай (отримано з московського пересувного зооцирку), (#709/2465-SM (exh, juv.), від місцевого зооцентру, ргр. Іван Кушнів);

МПХУ (13): РФ, Уссурійський край, 3 екз. (#174-SM (exh), кінець XIX або поч. XX ст., разом із 2 juv. з Харківського зоопарку, #M1424+M1425 [фото вище]); місце походження невідоме (отримано з Харківського зоопарку), 10 екз. (#M-1930-SM (juv), #M1679-sku, #M1687-sku, #M1688-sku, #M1689-sku, #M1695A-sku, #M1695B-sku, #M1837-sku, #M1887-sku, #M1900-sku у фондах);

ННПМ (9): Київський зоопарк (місце походження невідоме), 8 екз. (#9753-SM (exh), 1968, leg. Ю. Ісаєв; #6078-ske, 1969, leg. невідомий; #5639-ske, 1948, leg. невідомий; #6002-ske, 1967, leg. невідомий; #5938-ski, 1967, leg./ргр. невідомий; #11248-11249-ski+sku, 1986, leg. невідомий; #14827-sku, 1987, leg. невідомий); Миколаївський зоопарк, 1 екз. (#13836-ski, 1998, leg. невідомий);

НУБП (2): Місце походження невідоме (підвид *P. t. altaica*), 1 екз. (без#-SM (exh, juv.), МЛЗП, без деталей); місце походження невідоме (з Київського зоопарку), 1 екз. (без#-SM (exh), АМ, ргр. О. Мельник).

10.5. *Panthera uncia* (Scherber, 1775) — пантера снігова, ірбіс, барс. Відомо 13 зразків.

ЗМД (2): Місце походження невідоме, 2 екз. (#357-ski; #411-sku (exh), leg. невідомий);

ЗМДУ (1): Україна, Дніпропетровська обл., П'ятихатський район, втікач з пересувного зооцирку № 8, 1 екз. (без#-SM (exh), 1957, leg. & det. В. Булахов, ргр. К. Заплітаєва);

ЗМКУ (2): Місце походження невідоме, 1 екз. (без#-ske (exh), без деталей); місце походження невідоме, 1 екз. (без#-SM (exh), без деталей);

ЗМОУ (1): Місце походження невідоме, 1 екз. (#192-SM (exh), остання чверть XIX або поч. XX ст.?, без вихідних даних);

ЗМУУ (1): Киргизстан, без деталей, 1 екз. (#705/2061-SM (exh), 1953 р., без деталей);

МПХУ (3): Харківський зоопарк (місце походження невідоме), 2 екз. (опудало #242-SM (exh), 1969 р.; #M1457-sku, #M1458-sku у фондах);

ННПМ (3): Київський зоопарк, 3 екз. (#14893-SM (exh), 1963, leg. Г. Сележинський, Ю. Ісаєв; #10692-ski, 1960, leg. невідомий; #6308-ske, 1973, leg. Л. Шевченко).

Триба *Prionailurini* — бенгали («азійські коти»)

У трибі два роди: *Prionailurus* (5 видів) і *Otocolobus* (1 вид), представники обох видів є в розглянутих тут зоологічних колекціях (у ЗМКУ, МПХУ, ННПМ).

Рід 11. *Otocolobus Brandt, 1841* — манул

Монотиповий рід, представлений у колекціях двох музеїв України.

11.1. *Otocolobus manul* (Pallas, 1776) — манул. Відомо 5 зразків.

ЗМКУ (1): РФ, Читинська обл., Агинский р-н (бур. Агин аймаг), с. «Бегев», 1 екз. (#7549-sku, без дати, leg./prep. М. Головушкін, в картотечі як «*Felis manul*»);

МПХУ (1): Місце походження не відомо, 1 екз. (без#-SM, фонди, без деталей);

ННПМ (3): Місце походження не відомо, 1 екз. (#14892-SM (exh), 1978, leg. А. Медяновський); РФ, Тувинська АР, оз. Тере-Холь, 2 екз. (#6465-ski, 1968, leg. М. Щербак; #10413-ski, 1982, leg. М. Головушкін).

Рід 12. *Prionailurus Severtzov, 1858* — бенгал³⁶ («азійський кіт»)

Політипний рід, представлений у колекціях двох музеїв України одним видом.

12.1. *Prionailurus bengalensis* (Kerr, 1792) — бенгал звичайний, бенгальський кіт. Відомо 10 зразків цього виду.

ЗМОУ (2): Одеський зоопарк (місце походження не відомо), 2 екз. (#184-SM (exh), 1970-ті рр., #188-SM (exh), 2002 р., без вихідних даних);

МПХУ (6): РФ, Приморський край, окол. с. Київка 1965 р., 1 екз. (#8301-SM, leg./prep. Ю. Шибаяев (фонди); місце походження невідоме (з Харківського зоопарку), 1 екз. (#M1840-SM (exh), 2013 р.); місце походження невідоме, 4 екз. (#1726-sku, #1874-sku і без#-sku (2) у фондах);

ННПМ (2): РФ, Приморський край, уроч. Голубиний Утьос, 1 екз. (#11119-ski, 1988, leg. М. Щербак); Київський зоопарк (місце походження не відомо), 1 екз. (#14890-SM (exh), 1973, leg. С. Майоров).

Підсумки обліку колекцій

Результати обліку зразків, наведених у зведеному каталозі, представлено у таблиці 4. Загалом обліковано 22 таксони (включно зі свійським котом, якого рахували за окремою номінацією). П'ятірку найбільш представлених у колекціях видів котових становлять *Felis silvestris* (118 екз.), *Felis lybica catus* (49 екз.), *Panthera leo* (49 екз.), *Lynx lynx* (45 екз.), *Panthera*

Таблиця 4. Рейтинг представленості різних видів у колекціях

Table 4. Rating of the representation of different species in the collections

№	Вид	Зразків всього і за колекціями	Лідер
1	<i>Felis silvestris</i>	118 (ДПМ-19, ЗМД-2, ЗМДУ-1, ЗМКУ-4, ЗМОУ-31, ЗМУУ-5, НУБП-2, МПХУ-13, ННПМ-40)	ННПМ
2	<i>Felis lybica catus</i>	49 (ЗМД-2, ЗМДУ-6, ЗМКУ-3, ЗМОУ-11, МПХУ-17, ННПМ-5)	МПХУ
3	<i>Panthera leo</i>	49 (ЗМД-2, ЗМДУ-8, ЗМКУ-4, ЗМОУ-5, ЗМУУ-1, МПХУ-16, ННПМ-13)	МПХУ
4	<i>Lynx lynx</i>	45 (ДПМ-17, ЗМД-4, ЗМДУ-2, ЗМКУ-2, ЗМОУ-1, ЗМУУ-2, МПХУ-4, ННПМ-13)	ДПМ
5	<i>Panthera tigris</i>	30 (ЗМД-1, ЗМДУ-1, ЗМКУ-2, ЗМОУ-1, ЗМУУ-1, НУБП-2, МПХУ-13, ННПМ-9)	ННПМ
6	<i>Panthera pardus</i>	27 (ЗМД-1, ЗМДУ-5, ЗМКУ-3, ЗМОУ-4, НУБП-2, МПХУ-7, ННПМ-5)	МПХУ
7	<i>Felis chaus</i>	24 (ЗМДУ-3, ЗМКУ-2, ЗМОУ-1, МПХУ-4, ННПМ-14)	ННПМ
8	<i>Felis lybica</i>	23 (ЗМДУ-2, ЗМКУ-3, ЗМОУ-1, ЗМУУ-1, ННПМ-16)	ННПМ
9	<i>Panthera uncia</i>	13 (ЗМД-2, ЗМДУ-1, ЗМКУ-2, ЗМОУ-1, ЗМУУ-1, МПХУ-3, ННПМ-3)	МПХУ, ННПМ
10	<i>Prionailurus bengalensis</i>	10 (ЗМОУ-2, МПХУ-6, ННПМ-2)	МПХУ
11	<i>Caracal caracal</i>	10 (ЗМДУ-1, ЗМКУ-1, ЗМОУ-1, МПХУ-4, ННПМ-3)	МПХУ
12	<i>Puma concolor</i>	9 (ЗМКУ-3, ЗМУУ-1, НУБП-1, МПХУ-3, ННПМ-1)	МПХУ
13	<i>Leptailurus serval</i>	9 (МПХУ-5, ЗМОУ-1, ННПМ-3)	МПХУ
14	<i>Panthera onca</i>	8 (ЗМД-1, МПХУ-6, ННПМ-1)	МПХУ
15	<i>Leopardus pardalis</i>	6 (ЗМД-1, ЗМОУ-1, МПХУ-2, ННПМ-2)	МПХУ, ННПМ
16	<i>Otocolobus manul</i>	5 (ЗМКУ-1, МПХУ-1, ННПМ-3)	ННПМ
17	<i>Acinonyx jubatus</i>	4 (МПХУ-2, ЗМОУ-1, ННПМ-1)	МПХУ
18	<i>Felis margarita</i>	3 (ННПМ-3)	ННПМ
19	<i>Catopuma temminckii</i>	1 (ННПМ-1)	ННПМ
20	<i>Leopardus tigrinus</i>	1 (ЗМД-1)	ЗМД
21	<i>Lynx rufus</i>	1 (МПХУ-1)	МПХУ
22	<i>Neofelis nebulosa</i>	1 (ННПМ-1)	ННПМ

³⁶ Уніномінальна й неасоціативна з іншим родом (*Felis*) вернакулярна назва для *Prionailurus* пропонується тут. Відповідно, для типового виду можна використати означення «звичайний».

tigris (30 екз.), тобто дрібні форми роду *Felis*, а також пантери (*Panthera*). Для більшості видів із верхніх позицій рейтингу є не тільки велика кількість зразків, але й різноманіття їх типів (опудала, скелети, шкіри, черепи, дорослі й ювенільні особини), що збільшує їхню цінність для досліджень.

Натомість, п'ятірку раритетів формують загалом рідкісні види середньорозмірних котів: *Felis margarita* (3 екз.: ННПМ-3), *Catopuma temminckii* (1 екз.: ННПМ-1), *Leopardus tigrinus* (1 екз.: ЗМД-1), *Lynx rufus* (1 екз.: МПХУ-1), *Neofelis nebulosa* (1 екз.: ННПМ-1). Такі одиничні зразки — це, як правило, опудала, без окремих морфологічних (насамперед остеологічних) матеріалів.

Колекціями-лідерами за кількістю зразків окремих видів є два музеї — ННПМ (12 видів) та МПХУ (12 видів), за ними слідує три університетські музеї — ДПМ (1 вид), ЗМД (1 вид) та ЗМКУ (1 вид). Решта музеїв не має переваг за кількістю зразків жодного з видів.

Очевидно, що такі позиції прямо пропорційні загальному обсягу колекції, які є найбільшими у МПХУ та ННПМ (див. табл. 1). Попри це, малі колекції вкрай важливі. По-перше, вони вносять сумарно вагомий внесок у загальний обсяг колекцій; по-друге, зберігати всі колекції в невеликій кількості великих музеїв означає збільшувати ризик їхньої втрати внаслідок різного роду лих; по-третє, музеї виконують важливі просвітницькі й дидактичні функції. Чим більше малих музеїв, тим більша кількість центрів просвіти й освіти матиме якісну базу для підготовки фахівців і поширення природничих знань.

Найпопулярнішими об'єктами з родини котів серед музеалій (не менше, ніж у 5 музеях) є такі 7 видів: *Felis silvestris*, *Felis lybica catus*, *Lynx lynx*, *Panthera leo*, *Panthera pardus*, *Panthera tigris*, *Panthera uncia*, *Puma concolor*. З них найпоширенішими (7 музеїв) є *Felis silvestris* та *Panthera pardus*. Слідом за ними (по 6 музеїв) йдуть *Lynx lynx*, *Panthera leo* та *Panthera uncia*. Таке лідерство можна пояснити тим, що серед них є два аборигенні для України види (кіт лісовий і рись), а також 4 види пантер (лев, пардус, тигр, барс) та пума, яких часто утримують у звіринцях (зоопарках і цирках). Ці самі види у більшості випадків формують і групу ТОП-3 або ТОП-5 об'єктів уваги (див. табл. 2).

Загалом очевидно, що кількість зразків прямо пропорційна кількості музеїв, у яких вони зберігаються, і це також є цінністю — загальна висока сукупна вибірка певного виду існує саме завдяки різноманіттю музейних зібрань, а жодний окремий музей не може сформувати значну вибірку по більшості видів.

Післямова

Це дослідження проведено з власної ініціативи дослідників, у розвиток ідей популяризації колекцій як національного надбання, створення єдиних баз даних цінних зразків і підтримки проектів циклу «тварина року», зокрема «Рік kota 2022 в Україні», започаткованого Українським теріологічним товариством НАН України спільно з Національним науково-природничим музеєм за підтримки та участі багатьох регіональних осередків, у тому числі й природничих музеїв.

Досвід проведення цього дослідження показав ефективність подібних заходів, які сприяють єднанню музейної спільноти, координації досліджень, пошуку нових ефективних форм представлення колекцій з метою розвитку нових досліджень і поширення природничих знань, обміну науковою інформацією й базами даних, які стають доступними для наукової спільноти не лише України, а й світу.

Навіть щодо таких рідкісних для колекцій груп як великі ссавці, надто хижі, а серед них — котові, музейні збірки дозволяють формувати великі сукупні вибірки морфологічних матеріалів, які у випадку котів у музеях України становлять 460 зразків більшості (12 з 14) родів цієї унікальної родини. З урахуванням темпів розвитку й поповнення колекцій новими зразками (насамперед зі звіринців і зоопарків, а також приватних колекцій) можна сподіватися,

що невдовзі наявне в музеях таксономічне багатство цієї групи звірів досягне відомих у природі показників. Це важливо для багатьох напрямів роботи музеїв — від презентації цього різноманіття загалу відвідувачів до формування морфологічних серій для досліджень, а в окремих випадках і забезпечення пробами проектів із вивчення генетики котів.

Подяки

Дякуємо колегам, які сприяли розвитку цього дослідження. Важливі консультації щодо колекцій ННПМ отримано від Л. Шевченко, ЗМКУ — від Л. Бондаренко. Відомості щодо “малих” колекцій уточнено нашими колегами В. Тищенком, І. Скільським, С. Філіпенком, О. Коротю та ін., за що ми їм щиро вдячні. Наша подяка за виготовлення фото експозицій колегам, зокрема В. Жуленку та О. Луговому.

References

- Bellani, G. G. 2019. Felines of the World: Discoveries in Taxonomic Classification and History. *Academic Press*, 1–486.
- Castelló, J. R. 2020. *Felids and Hyenas of the World: Wildcats, Panthers, Lynx, Pumas, Ocelots, Caracals, and Relatives*. Princeton University Press, 1–280.
- Driscoll, C. A., M. Menotti-Raymond, A. L. Roca, K. Hupe, W. E. Johnson, [et al.]. 2007. The near eastern origin of cat domestication. *Science*, **317** (5837): 519–523. <http://doi.org/10.1126/science.1139518>
- Dzieduszycki, W. 1895. *Przewodnik po Muzeum im. Dzieduszyckich we Lwowie*. Lwów, 1–272.
- Filipenko, S. 2017. Carnivore mammals in the osteological collection of the Zoological Museum of Luhansk National University. *Visnyk of the Lviv University. Series Biology*, **75**: 107–118. [In Ukrainian]
- Goodrich, J. M. 2010. Human-tiger conflict: a review and call for comprehensive plans. *Integrative Zoology*, **5**(4): 300–312.
- Guidebook... 1957. *Guidebook. Lviv Scientific-Natural Museum of the Academy of science of Ukraine*. Lviv, 1–28. [In Ukrainian]
- Johnson, W. E., E. Eizirik, J. Pecon-Slattey, W. J. Murphy, A. Antunes, E. Teeling, S. J. O'Brien. 2006. The late Miocene radiation of modern Felidae: a genetic assessment. *Science*, **311** (5757): 73–77.
- Iliukhin, Yu. V., V. P. Kryvolapov. 2015. Genus *Felis* in the Prof. O. O. Brauner Osteological Collection in the Museum of Nature of the V. N. Karazin Kharkiv National University. In: Zagorodniuk, I. (ed.). *Natural History Museums: The Role in Education and Science*. National Museum of Natural History NAS of Ukraine, Kyiv, 52–53. [In Russian]
- Karpenko, S. 2014. European approach to the classification of Ukrainian folk tales. *Language & culture*, **17** (1): 386–392. [In Ukrainian]
- Kharchuk, S. 2019. Ukrainian names of mammals in websites of zoological and natural history museums of Ukraine. *Natural History Museology*, **5**: 135–138. [In Ukrainian]
- Kharchuk, S. 2021. A review of the history of taxonomy and species criteria in the family Felidae. *Novitates Theriologicae*, **12**: 300–314. [In Ukrainian] <http://doi.org/10.53452/nt1247>
- Kitchener, A. C., Ch. Breitenmoser-Würsten, E. Eizirik, et al. 2017. A revised taxonomy of the Felidae: The final report of the Cat Classification Task Force of the IUCN Cat Specialist Group. *Cat News*, **11**, 1–80.
- Kron, A., O. Lugovoy, V. Roshko, V. G. Roshko, V. I. Roshko. 2019. The mammal collection (Mammalia) of the Zoological Museum of Uzhhorod National University. *Theriologia Ukrainica*, **18**: 57–64. [In Ukrainian]
- Markevych, O. P., K. I. Tatarko. 1983. *Russian-Ukrainian-Latin zoological dictionary: Terminology and nomenclature*. Naukova Dumka, Kyiv, 1–412. [In Ukrainian]
- Melnychuk, O. S. (ed.). 1982–2012 [1982, 1985, 1989, 2003, 2006, 2012]. *The Etymological Dictionary of the Ukrainian Language. Vol. 1–6*. Naukova Dumka, Kyiv. [In Ukrainian]
- Miller, J. R., Y. V. Jhala, J. Jena. 2016. Livestock losses and hotspots of attack from tigers and leopards in Kanha Tiger Reserve, Central India. *Regional Environmental Change*, **16** (1): 17–29.
- O'Brien, S. J., W. E. Johnson. 2007. The Evolution of cats. *Scientific American*, **297** (1): 68–75.
- Oleinik, Yu. N. 2020. Findings of the wild cat (*Felis silvestris* Schreber, 1777) in the south-west of Ukraine (Odessa region) at the beginning of the 21st century. *Proceedings of the A. A. Brauner Museum Fund*, **17** (2): 11–30. [In Russian]
- Prydatko-Dolin, V. 2022. Taras Shevchenko, an animalist painter (notes for mammalogists). *Novitates Theriologicae*, **15**: 287–290. [In Ukrainian]
- Ravenscroft, S. J., A. M. Barcelos, D. S. Mills. 2021. Cat-human related activities associated with human well-being. *Human-Animal Interaction Bulletin*, **11** (2): 79–95.
- Roshko, V., A. Kron, O. Lugovoy, V. Roshko. 2019. Collection of mammals of the Ukrainian Carpathians in the exhibition of the Zoological Museum of Uzhhorod National University. *Natural History Museology. Volume 5*. NAS of Ukraine; National Museum of Natural History. Kyiv, 221–222. [In Ukrainian]
- Sakamoto, M., M. Ruta. 2012. Convergence and divergence in the evolution of cat skulls: temporal and spatial patterns of morphological diversity. *PLoS One*, **7** (7): e39752. <https://doi.org/10.1371/journal.pone.0039752>

- Sharleman, N. V. 2014. *Nature and people of Kyivan Rus. Memories. Autobiography. Correspondence*. Prostrir, Kyiv, 1–1136.
- Shevchenko, L. S. 2007. *Mammals. Issue 3. Carnivora. Lagomorpha (supplements)*. National Museum of Natural History, NAS of Ukraine, Kyiv, 1–80. [In Russian] <https://bit.ly/3UKjyYN>
- Shevchenko, L. S., V. N. Peskov. 2009. European wild cat, *Felis silvestris* Schreber, 1777 (Felidae, Carnivora, Mammalia), in Ukraine. *Proceedings of the National Museum of Natural History*, 6–7: 135–157. [In Russian]
- Shevchenko, S. M., V. M. Tyshchenko, I. V. Davydenko. 2015. The fund collection of the Museum of Forest Mammals and Birds named after Professor O. O. Salhansky (Kyiv). *Proceedings of the National Museum of Natural History*, 13: 111–118. [In Ukrainian] <https://bit.ly/3vrH5U9>
- Shydlovskyy, I. V. 2012. *History of Museum Work and Zoological Museums of Universities of Ukraine* / Ed. by J. Tsaryk. Ivan Franko National University of Lviv, Lviv, 1–112. [In Ukrainian]
- Shuker, K. 1989. *Mystery Cats of the World: From Blue Tigers to Exmoor Beasts*. Robert Hale, London, 1–256.
- Skilskyi, I. V., N. A. Smirnov. 2010. Theriological collection of the Chernivtsi Local History Museum. In: *Problems of Studying and Protecting the Animal World*. DrukArt, Chernivtsi, 257–261. [In Ukrainian]
- State... 1982. *State Natural History Museum. Guidebook*. Ed. by M. I. Sergienko. Naukova Dumka, Kyiv, 1–120. [In Russian]
- Tatarinov, K. A. 1973. *Vertebrate Fauna of Western Ukraine*. Lviv, 1–257. [In Ukrainian]
- Tsvelykh, A. N. 2021. Mysterious annalistic animals of Kievan Rus. *Priroda*, No. 2: 25–40. [In Russian]
- Turianyn, I., I. Koliushhev. 1968. Occurrence of the Lynx in the Ukrainian Carpathians. *Acta Sci. Nat. Acad. Bohemoslovenicae*, 2 (5–6): 236–240.
- Turianyn, I. I. 1988. Felids of the Ukrainian Carpathians. *Issues of Protection and Rational Use of Flora and Fauna of the Ukrainian Carpathians*. Uzhhorod, 126–131. [In Russian]
- Zagorodniuk, I. 2011. Interspecies hybridization and factors of its formation in the East-European mammalian fauna. *Studia Biologica*, 5 (2): 173–210. [In Ukrainian] <https://doi.org/10.30970/sbi.0502.160>
- Zagorodniuk, I. 2012. Symbol species and thematic years of animals in Ukraine. In: *Theriofauna of Protected Areas and Mammal Protection*. Hola Prystan, 74. (Novitates Theriologicae; Pars 8). [In Ukrainian]
- Zagorodniuk, I. V., I. G. Emelyanov. 2012. Taxonomy and nomenclature of mammals of Ukraine. *Proceedings of the National Museum of Natural History*, 10: 5–30. [In Ukrainian]
- Zagorodniuk, I., I. Shydlovskyy. 2014. Acronyms for zoological collections of Ukraine. In: Zagorodniuk I. (ed.). 2014. *Zoological Collections and Museums*. National Museum of Natural History, NAS of Ukraine. Kyiv, 33–43. [In Ukrainian]
- Zagorodniuk, I., M. Gavrilyuk, M. Drebet, I. Skilsky, A. Andrusenko, A. Pirkhal. 2014. Wildcat (*Felis silvestris* Schreber, 1777) in Ukraine: modern state of the populations and eastwards expansion of the species. *Studia Biologica*, 8 (3): 233–254. <https://doi.org/10.30970/sbi.0803.372>
- Zagorodniuk, I., S. Kharchuk. 2017. The Ukrainian zoonymics and the mutual influence of scientific and vernacular names of mammals. *Proceedings of the National Museum of Natural History*, 15: 37–66. [In Ukrainian] <http://doi.org/10.15407/vnm.2017.15.037>
- Zagorodniuk, I. 2020. Theoretical and material species and the concept of speciesness. *Geo&Bio*, 19: 32–53. [In Ukrainian] <https://doi.org/10.15407/gb1905>
- Zagorodniuk, I., N. Lebedieva, Z. Barkaszi, O. Korotya. 2020. Mammals in the collection of the Zoological Museum of Zaporizhia University: overview and unique specimens. *Visnyk of the Lviv University. Series Biology*, 82: 136–149. <http://dx.doi.org/10.30970/vlubs.2020.82.12>
- Zagorodniuk, I., K. Ocheretna, S. Kharchuk, M. Korobchenko. 2021. Symbol species, days and years of animals in natural history events and museum activities. *Geo&Bio*, 20: 135–159. [In Ukrainian]
- Zagorodniuk, I. 2022a. Zoological museums and mammal collections in Kyiv for the last two centuries: history, values, and prospects. *Geo&Bio*, 22: 37–62. [In Ukrainian] <http://doi.org/10.15407/gb2205>
- Zagorodniuk, I. 2022b. Mykhailo Golovushkin, a zoologist, collector, and traveller. *Novitates Theriologicae*, 15: 228–231. [In Ukrainian]
- Zagorodniuk, I., E. Rizun. 2022. Eurasian lynx (*Lynx lynx*) in the Ukrainian Polissia: a biogeographical analysis. *Therologia Ukrainica*, 24: 104–119. [In Ukrainian] <http://doi.org/10.15407/TU2410>
- Zatushevskyy, A. T., I. V. Shydlovskyy, O. S. Zakala, [et al.] 2010. *Catalogue of the Mammals Collection of the Zoological Museum of Ivan Franko National University of Lviv*. University of Lviv, Lviv, 1–442. [In Ukrainian]
- Zatushevskyy, A., I. Shydlovskyy, I. Tymkiv. 2016. Representativeness of the mammalian collection of the Zoological Museum of Lviv University. *Proceedings of the Theriological School*, 14: 41–48.
- Zavadska, V., Ya. Muzychenko, O. Talanchuk, O. Shalak. 2002. *100 Most Famous Images of Ukrainian Mythology*. Orfei, Kyiv, 1–448. [In Ukrainian]
- Wilson, D. E., D. M. Reeder. 2005. *Mammal Species of the World. 3rd ed.* Johns Hopkins University Press, 1–2142.
- Woinarski, J. C., S. M. Legge, C. R. Dickman. 2019. *Cats in Australia: companion and killer*. Csiro Publishing, 1–333.