

Peculiarities of the socialising role of natural history museums under conditions of transformation of the Ukrainian society

Oleksandr Radzivill , Volodymyr Grytsenko

National Museum of Natural History, NAS of Ukraine (Kyiv, Ukraine)

article info

key words

natural history museum, socialisation, self-reference, interpersonal communications, postmodernism, ontology.

correspondence to

Oleksandr Radzivill; National Museum of Natural History, NAS of Ukraine, 15 Bohdan Khmelnytsky Street, Kyiv, 01054 Ukraine,
Email: stishovit@gmail.com;
orcid: 0000-0003-0901-2967

article history

Submitted: 18.04.2023. Revised: 30.06.2023. Accepted: 30.06.2023.

cite as

Radzivill, O., V. Grytsenko. 2023. Peculiarities of the socialising role of natural history museums under conditions of transformation of the Ukrainian society. *GEO&BIO*, 24: 46–63 [In Ukrainian, with English summary]

abstract

An overview of the potential role of natural history museums in the socialisation of citizens under conditions of revolutionary worldview changes is presented, the meaning of which in Ukraine is the reinvention and final formation of the political nation and civil society. The unique set of means of information presentation and unobtrusive influence on visitors that a museum can offer for socialisation were analysed in the context of N. Lugman's vision of society as a complex of cycles of self-reference and autopoiesis, which is realised through interpersonal and public communications. The power of the inertia of interpersonal communication is conclusive, both in the promotion of new ideas and in resistance to their influence. Therefore, reforms of society are impossible without systemic changes at this level, for which language serves as the main mediator. Language is identified as the basis for other 'communication facilitators': the means of storing and transmitting information and the 'generalised exchange mediators' that are increasingly the product of public communication. Analysing the modern changes that a museum must take into account, both in relations with the audience and in the content of messages, they are considered as a consequence of the finalisation or 'change of sign' in various-scale fluctuations of social and cultural dynamics, which embody fluctuations in the confrontation of certain oppositional principles. The most short-term of them in Ukraine turned out to be changes in European integration sentiments and the corresponding actions of the authorities. A fragment of the longest confrontation can be considered the transition of Humanity from the realities of state-caste societies, which are about six thousand years old, to the ideals of civil society, which is just beginning to form. For changes in the field of philosophy, the transition from the narratives of postmodernism to the foundations of metamodernism, which, in particular, includes the 'new ontology' of M. Hartman, has become significant. An overview of ideas and narratives that the National Museum of Natural History can share with the audience are offered. At the same time, the content of ideas and narratives is adjusted by the provisions of ontology in the interpretation of N. Hartman, and considerations regarding the possible forms of presenting information are oriented, first of all, to the understanding of the age-related features of its perception by J. Piaget.

© 2023 The Author(s); Published by the National Museum of Natural History, NAS of Ukraine on behalf of GEO&BIO. This is an Open Access article distributed under the terms of the Creative Commons Attribution License (CC BY-SA 4.0), which permits unrestricted reuse, distribution, and reproduction in any medium, provided the original work is properly cited.

Особливості соціалізуючої ролі науково-природничого музею в умовах трансформації українського суспільства

Олександр Радзівілл, Володимир Гриценко

Резюме. Здійснено огляд можливостей Музею в соціалізації громадян за революційних світоглядних змін, сенсом яких в Україні є відтворення й остаточне формування політичної нації й громадянського суспільства. Унікальний комплекс засобів подання інформації та ненав'язливого впливу на відвідувачів, що має для соціалізації Музей, розглянуто в контексті бачення Лугманом суспільства як ансамблю циклів самореференції й аутопоезису, здійснюваних через міжособистісні та публічні комунікації. Потужність інерції міжособистісних комунікацій є вирішальною — як у просуванні нових ідей, так і в опорі їхньому впливу. Тому реформи суспільства неможливі без системних змін на цьому рівні, основним посередником для якого слугує мова. Мова визначена як основа для інших «посередників сприяння комунікаціям»: засобів збереження й передання інформації та «генералізованих посередників обміну», які все більше є продуктом публічних комунікацій. Аналізуючи зміни сучасності, які Музей має враховувати як у відносинах з аудиторією, так і у змісті своїх меседжів, ці зрушення є, на думку авторів, наслідком завершення чи «зміни знаку» різномасштабних флуктуацій соціальної й культурної динаміки, що втілюють коливання у протистоянні певних опозиційних начал. Найбільш короткоперіодичні з них в Україні втілювалися у зміні євроінтеграційних настроїв та відповідних дій влади. Фрагментом найбільш тривалого протистояння можна вважати рух Людства від реалій станovo-кастових суспільств, що налічують близько шести тисяч років, до ідеалів громадянського суспільства, що тільки починає формуватися. Для змін в царині філософії знаковим став рух від наративів постмодернізму до основ метамодернізму, до яких відноситься і «нова онтологія» Н. Гартмана. У статті також запропоновано оглядовий перелік ідей і наративів, якими Музей може поділитися з аудиторією. При цьому їхня змістовна складова коригується положеннями онтології Н. Гартмана, а міркування щодо можливих форм подання інформації орієнтуються, передовсім, на розуміння вікових особливостей її сприйняття Ж. Піаже.

Ключові слова: природничий музей, соціалізація, самореференція, міжособистісні комунікації, постмодернізм, онтологія.

Адреса для зв'язку: Олександр Радзівілл; Національний науково-природничий музей НАН України, вул. Богдана Хмельницького 15, Київ, 01054 Україна; Email: stishovit@gmail.com; orcid: 0000-0003-3155-6362

Вступ

Необхідною умовою тривалості суспільства у часі, збереження його самототожності й успішності — є безперервні процеси його самовідтворення. Сучасні їх характеристики оперують такими поняттями як самореференція, аутопоезис, комунікації [Lugman 2007]. Проте їх перший науково обґрунтований аналіз запропонував М. Вебер, увівши поняття «соціалізація», яке у нього означало, передовсім, засвоєння новими поколіннями суспільства комплексу знань і умінь, на основі яких формуються й відтворюються значущі для цього суспільства характеристики¹, в широкому ж сенсі означає адаптацію будь-яких членів суспільства до його базових вимог².

З-поміж інститутів суспільства, долучених до процесів соціалізації, Музей відіграє особливу роль, здійснюючи на відвідувачів м'який та багатоаспектний культурний вплив, в якому кожен може задовольнити власні уподобання. Міркуючи про місію столичного академічного музею як державної установи й осередку національної культури, не можна не усвідомлювати, що, з одного боку, він уособлює державну політику в царині культури, з іншого — здійснює це специфічними притаманними йому засобами, виступаючи своєрідним «резонатором» найрізноманітніших виявів людської інтелектуальної та духовної активності — ідей, смаків, способу мислення, світоглядних орієнтирів, стурбованості певним спектром актуальних питань.

¹ Вебер, М. О некоторых категориях понимающей социологии. Online: <https://bit.ly/42I4qzL>

² Велика українська енциклопедія. Online: <https://vue.gov.ua/SotsIallzatsIya>

На тлі сучасних масштабних зрушень у геополітичних реаліях та суспільній свідомості, зміст послань, які Музей може адресувати своїй аудиторії, має бути особливо чутливим до багатовікових і багатоаспектних проявів соціальної і культурної динаміки [Mazurik 2009].

Обсяг статті не передбачає системного аналізу теми в царині музеології в цілому. Автори мали на меті лише зробити певні акценти — по-перше, на тих досягненнях соціальних наук та філософії, які слушно враховувати в роботі всіх інституцій суспільства, покликаних забезпечувати його культурне самовідтворення; по-друге, виходячи з розуміння в соціології особливостей комунікації в суспільстві під час істотних світоглядних зрушень, — проаналізувати, як комунікація Музею з аудиторією може сприяти подоланню в суспільній свідомості стану світоглядної невизначеності в цей період; по-третє, враховуючи специфіку природничого музею, зробити ілюстративний перелік тих ідей, які в новому світоглядному контексті та в новому стилі інтерсуб'єктивного спілкування може пропонувати Музей відвідувачам.

1. Самореференція, аутопоезис та комунікації як елементи соціалізації

Соціалізація є одним з аспектів «соціології розуміння» М. Вебера, яка розглядає поведінку людей як носіїв усвідомлених дій. Враховуючи й людську схильність діяти афективно, Вебер саме свідомій діяльності членів суспільства відводить ключову роль у його формуванні й самовідтворенні в процесах соціалізації. Особливості певних колективних утворень — держави, нації, окремої родини чи акціонерного товариства — це, за Вебером, передовсім, певний відтворюваний тип поведінки, сформований і підтримуваний на основі відповідних світоглядних орієнтирів. Характеризуючи суспільство як «спільне світоглядне поле», Вебер наголошує на його обумовленості спільними уявленнями будівничих цього суспільства, — уявленнями, що мають вирішальне значення для їх усталеної, невразливої від руйнівних впливів, солідарної діяльності.

Розуміння природи соціалізації істотно поглиблюється з другої половини ХХ ст. на основі нової хвилі залучень до проблем соціології — знань з біології та психології. Так, спираючись на роботи біологів Умберто Матурани і Франсіско Варели [Maturana & Varela 2001], соціологи з'ясували базові умови забезпечення суспільством своєї тягlosti у часі, а також особливості його соціальної і культурної динаміки, тобто мінливості без втрати самототожності.

Зокрема, дослідивши один з найважливіших аспектів самовідтворення суспільства — виховання підростаючого покоління — соціологи Пітер Бергер і Томас Лукман дійшли висновку, що період, упродовж якого завершує своє формування дитячий організм, є й періодом його самоусвідомлення, тобто формування його «Я». Особливості становлення базових елементів характеру й організму дитини визначаються її середовищем, передовсім, соціальним. Успішність розвитку дитини обумовлена належним рівнем її взаємодії зі своїм соціокультурним порядком, опосередкованим для неї «значимими іншими», котрі за неї турбуються й несуть відповідальність. Саме «значимі інші» стають першими живими взірцями в комунікаціях, з якими та, орієнтуючись на які, дитина формує свій характер [Berger & Lukman 1995: 81].

Відомий соціолог Ніклас Лукман, розвиваючи ідею Ф. Матурани, що біологічні й соціальні системи існують за рахунок їх постійної роботи з двоєдиного процесу — самореференції (розрізнення себе й свого довкілля) і самовідтворення (аутопоезису), — який розглядає суспільство як комплекс таких циклічно повторюваних операцій, що в соціальних системах здійснюються через комунікації. Генералізований процес безперервного формування суспільства забезпечує безліч циклічно відтворюваних інтерсуб'єктивних комунікацій, кумулятивним ефектом від яких постає й формування публічних комунікацій³.

При тому, що в історії й сучасності відома безліч суспільств, які тривають за рахунок «виробництва комунікацій з комунікацій», виникнення останніх є, на думку Н. Лукмана, досить

³ Лукман, Н. Понятие общества. Online: <https://gtmarket.ru/library/articles/2969>

маловірогідним. Йому протидіють три «умови неможливості комунікації», з яких, кожна наступна діє після подолання попередньої: а) неспроможність одного індивіду зрозуміти іншого через особливості їхньої організації; б) неприйняття повідомлення через небажання адресата комунікувати з відправником; в) неуспішність вже прийнятої й зрозумілої комунікації — через негативну реакцію адресата на її зміст⁴. Виходячи з розуміння природи як «подолання неможливого», Н. Лугман розглядає історичний процес (соціокультурну еволюцію) як розвиток засобів подолання неможливості комунікації. Він показує, як історичний поступ сприяє поширенню й посиленню дії таких «умов неможливості», активізуючи при цьому, й створення все більш ефективних засобів їх подолання. Якщо у простих суспільствах діє «природна» саморепрезентація, що реалізується всіма його членами через мережу рівноправних комунікацій, шляхом їх вільного продукування, то в більш складних стратифікованих (станово-кастових) суспільствах, де стає маловірогідною загальна солідарність і самоідентичність, формуються спеціальні засоби їх підтримки і впроваджується «безконкурентна репрезентація», що втілює нав'язану усьому суспільству точку зору привілейованих верств, а з нового часу, з усвідомленням вад останньої, — формується ідеологія, покликана, в умовах динамічних соціокультурних змін, замінити традицію.

В даному випадку й далі йдеться про вузьке тлумачення ідеології, як ретранслятора, в межах нового часу, раціонально згенерованих ідей. В широкому ж тлумаченні ідеологіями виступають будь-які концептуальні системи, що цілеспрямовано — через міжособистісні й публічні комунікації — впливають на масову свідомість.

Ідеології, як підмножина, входять до множини «концептуальних систем» — тривалих у часі, складних, відкритих, динамічних — систем нематеріальної природи. Концептуальні системи слугують для суспільств носіями й джерелом констант ідеальної реальності, в силу своєї «неідеальності», транслюючи їх фрагментарно й деформовано [Hartmann 2003: 112]. Віками й тисячоліттями слугуючи резонатором мотивацій для індивідуальних свідомостей і орієнтиром для самореференції спільнот, концептуальні системи, в свою чергу, здатні, як і будь-які складні мультирівневі системи, до саморегуляції, навчання, обміну з середовищем та регенерації.

Н. Лугман, зокрема, вказує на здатність ідеологій формувати власні «захисні засоби» від критики. В якості «засобу загального застосування», він вказує на обґрунтування і введення табу на комунікації «з приводу основного питання», навколо якого відповідна ідеологія вибудовується. Прикладом таких табу є питання походження прибутків у суспільствах «раннього капіталізму» чи витіснення в Україні української мови — з публічних, а поступово, — і з міжособистісних комунікацій. Враховуючи тривалу інерцію панівних наративів, сформованих тією чи іншою ідеологією, — і перша, і друга проблеми залишаються актуальними й для сучасного українського суспільства. Зрештою, в якості найбільш радикального засобу самозахисту, ідеологія набуває статусу «єдино вірного вчення» в тоталітарних режимах, спрощуючись до стану безконкурентної репрезентації, але зі значно ефективнішим арсеналом впливу на суспільну свідомість.

Ліберальним суспільствам нового часу поступово вдалося інституціоналізувати співіснування і взаємостримування двох опозиційних ідеологій, які, на думку Н. Лугмана, кумулятивно, на рівні публічних комунікацій, репрезентують два протилежні типи індивідуальної реакції членів суспільства на поточні зміни: консервативний тип втілює «тавтологічна» ідеологія, реформаторський тип — «парадоксальна» ідеологія. Перша виходить з того, що «суспільство є таким як треба, і не слід нічого міняти», друга — що «суспільство не є таким як треба, і потребує істотних змін», в останньому випадку ідеологія виходить з того, що питомі зміни — революційно чи еволюційно — реалізують те, чим суспільство має бути⁵.

⁴ Лугман, Н. 2000. Невероятность коммуникации. Online: <https://gtmarket.ru/laboratory/expertize/297>

⁵ *ibidem*

Крім того, у розвинених ліберальних суспільствах повномасштабно діють і розвиваються «посередники обміну» — інституціалізовані складові культури, які сприяють успішності комунікацій, зазвичай, прямо чи опосередковано просуваючи наративи домінантної ідеології. Їх виділяють у три категорії.

Первинним і базовим посередником, виділеним в окрему категорію, є мова в її найширшому сенсі (включаючи всі невербальні форми спілкування), яка забезпечує єдність розуміння між учасниками комунікації, слугуючи основою будь-яких більш спеціалізованих «посередників обміну».

Друга категорія — «посередники поширення» — охоплює, крім засобів масової інформації, письмо та інші форми фіксації й збереження інформації (ЗМІ, мережі тощо). Вони мають важливий селективний вплив на культуру, розширюючи на порядки обсяги колективної пам'яті та вибірково обмежуючи її в цілях відбору комунікацій, релевантних саморепрезентації суспільства.

Третю категорію утворює найбільш спеціалізований, різноманітний і динамічний комплекс засобів, названих Т. Парсонсом «символічно генералізовані посередники комунікації», до яких він відносить гроші, владу, вплив і ціннісні орієнтації, а Н. Лугман додає істину — для системи науки та любов — для інтимних стосунків. Спираючись на дві попередні групи, вони у більшості випадків і є кінцевими реалізаторами мети комунікацій у відповідному секторі суспільних відносин.

Значні соціальні зміни Н. Лугман розглядає як певний кумулятивний ефект від утворення й розвитку нових видів інтерсуб'єктивних комунікацій, які соціальна система для збереження своєї незмінності зазвичай намагається блокувати через свої «консервативні» комунікації. Якщо нові види комунікацій здатні оформитися в підсистему, вона постає як опозиційна соціальній системі, з якої виокремилася, тобто стає реформаторською. Загалом, протистояння тавтологічної й парадоксальної саморепрезентації може втілюватися — у різноманітних опозиційних парах і, досить тривалий час, — без істотних для суспільства наслідків. Лише при максимальному загостренні соціальних протиріч їх кумулятивна опозиційність стає очевидною і виступає рушійною силою значних соціальних змін.

В періоди істотних зрушень у колективній свідомості суспільства, які при більш детальному огляді виявляються різновекторними, різноінерційними та різного ступеню незворотності й надійності, завданням публічних установ стає всебічне сприяння їх солідаризації та швидкій і найменш болісній адаптації до «нововиявлених обставин» в царині світових досягнень. При цьому важливо усвідомлювати, що реальний рух суспільства до нових світоглядних орієнтирів можливий лише за істотних змін на рівні міжособистісних комунікацій, чому меседжі, що транслюються через публічні комунікації, — можуть лише сприяти чи шкодити.

За Гартманом, у міжособистісному спілкуванні задіяно, переважно підсвідомо, весь комплекс емоційно-трансцендентальних актів⁶ та вкорінених через них звичок, ціннісних і світоглядних установок, включаючи й психологічно обумовлені табу на будь-які зміни [Hartmann 2003: 434]. Н. Лугман також звертає увагу на потужну інерцію інтерсуб'єктивних комунікацій, основу яких складає мова в її найширшому тлумаченні. Тому міжособистісне спілкування виявляється вирішальним як у просуванні нових світоглядних ідей, так і в організації запеклого опору їхньому впливу. Отже, коли держава намагається впроваджувати реформи виключно на публічному рівні, вони, очікувано, блокуються на рівні консервативних міжособистісних комунікацій. Наскільки ефективно можуть діяти публічно згенеровані комунікації через міжособистісне спілкування — продемонструвала гібридна війна проти України РФ до повномасштабного вторгнення останньої, коли саме у міжособистісних контактах через десятки

⁶ Виділений Н. Гартманом комплекс «позараціональних» вражень (захват, стурбованість, страх, очікування тощо), які потенційно несуть в собі зародки пізнання, але можуть залишатися на рівні підсвідомих емоцій і мотивацій.

тисяч «агентів впливу» держави-агресора свідомо чи «всліпу» транслиювалися розроблені у компетентних органах РФ, наративи, руйнівні як для українського суспільства, так і для всіх усталених норм цивілізованого громадського життя.

2. Зміни в суспільній свідомості та виклики сучасності

Українське суспільство в умовах протистояння агресору переживає стрімкі світоглядні зміни, сенс яких все глибше усвідомлюється ним як відтворення й остаточне формування української політичної нації та розбудова українського громадянського суспільства. Хоч «точка неповернення» цих зрушень пройдена Україною лише впродовж останнього року повномасштабного вторгнення РФ, трансформація українського суспільства відбувається з кінця ХХ ст., коли весь «пострадянський простір» охопив суспільний рух за відмову від репресивної системи управління СРСР. Згодом, однак, флуктуації суспільних настроїв призвели до посилення протилежних мотивів, з певною їх специфікою для кожної із суверенних держав. Зокрема, у РФ відбулася очевидна реанімація — як стилю взаємин з підкореними народами й сусідніми суверенними державами, характерного для Російської імперії, так і всевладдя репресивних органів, властиве СРСР. Як наслідок, вона безкарно здійснила низку вторгнень у сусідні держави, наразившись, зрештою, на нищівний спротив України, який має стати вирішальним у падінні путінського режиму й розвалі самої РФ.

В Україні подібні флуктуації втілювалися, передовсім, у коливаннях євроінтеграційних настроїв та у чергуванні президентів, за періоди повноваження одних з яких, рухи в бік інтеграції України у цивілізований світ посилювалися, за правління ж інших — гальмувалися. Російсько-українські відносини цього періоду показали, що держава, яка цілеспрямовано вкладає величезні ресурси у ведення гібридної війни, може за відносно короткий термін здійснити масштабну ідеологічну обробку «населення», навіть коли його вже розділила лінія фронту, утвореного протиправними діями держави-агресора. Цьому, принаймні до повномасштабного вторгнення, чимало сприяла як загальна бездіяльність влади держави-жертви агресії у справі забезпечення солідарності суспільства й національної безпеки, так і «одномірність» свідомості значного масиву «пересічних» громадян обох держав, не налаштованих критично оцінювати споживану інформацію.

Загальну ж сучасну дестабілізацію міжнародного правопорядку другої половини ХХ ст., лише фрагментом якої стала агресія РФ проти України, можна розглянути як результат завершення чи зміни знаку кількох різнопорядкових історичних процесів значно більшої тривалості, однією з найважливіших характеристик яких є різномасштабні флуктуації певних аспектів соціальної й культурної динаміки [Sorokin 2006: 97]

Наймасштабніша «зміна знаку» втілюється у багатоаспектному й різноінерційному русі Людства від реалій станово-кастових суспільств — до ідеалів громадянського суспільства, який триває впродовж усього нового часу. Станово-кастовий устрій, характерний для суспільств «епохи цивілізації», що налічує близько шести тисяч років, як відомо, узвичаїв спадкову нерівність та відповідний світогляд, побудований на «суб'єкт-об'єктному» відношенні панівних верств до підвладного населення. Суспільні відносини цієї епохи формувалися під тиском жорстких вимог організації суспільств все більшої складності, що потребувала все більших ресурсів, акумуляція яких забезпечувалася політичним та ідеологічним насильством та максимальною дегуманізацією суспільних відносин. Гоббсова «війна всіх проти всіх», як метафора стану людства в цю епоху, поширюється й на відношення людини до природи: остання вже не сприймається з, характерною для суспільної свідомості попередньої «епохи родоплемінних відносин», належною пошаною — як персоніфіковане різноманіття джерел існування й добробуту, а перетворюється на об'єкт підкорення й необмеженої експлуатації. Експансія тоталітарних ідеологій остаточно закріпила сакралізацію такого світогляду, сприяючи витісненню з людської свідомості й відчуття власної правосуб'єктності, підпорядкувавши її незбагненній вищій волі, від імені якої можуть віщувати й діяти лише уповноважені на

це особи, власні характеристики яких залишаються поза контролем підвладного населення. Глухим кутом та кінцевим продуктом такого стилю відносин стала й «одномірна» людина індустріального суспільства.

З-поміж флуктуацій соціальної та культурної динаміки менших масштабів особливо злободенними видаються чергування періодів відносної впорядкованості й відносної хаотичності, зміна знаку між якими прив'язана до кількох десятиліть на межі століть, коли внаслідок послаблення системотворчої дії «раціональної складової» природи людини відбувається різке вивільнення її «стихійної складової». Таке швидке рекурсивне взаємопосилення зростання ентропії у міжособистісних комунікаціях та колективних настроях суспільств є втіленням одного з варіантів «самоздійснюваних пророцтв» [Karlsen 2004: 113], причиною яких може бути як втрата авторитету світоглядних, моральних, правових та інших системотворчих для суспільства чинників попереднього століття, так і фундаментальна потреба людської натури — свідомо чи підсвідомо — періодично «змінювати галс», даючи, на певний час, волю своїй стихійній складовій.

«Зміна знаку» на межі століть накладається на відносно тривалішу «зміну знаку» масової свідомості в незахідних суспільствах після кількасотлітнього періоду «одномірної» їх вестернізації. Ці зміни супроводжуються активним пошуком джерел власних традицій і, хоч відновлення їх самобутності має, зрештою, стати важливим кроком до солідарного поліцивілізаційного й мультикультурного міжнародного співтовариства, сучасний їх стан демонструє, переважно, традицію одномірного тоталітарного мислення, виявляючи непримиренність до будь-яких інших точок зору і часто зводяться до примітивного опору «всьому західному».

Західна ж філософська думка, усвідомивши негативні наслідки «одномірного» світогляду людини індустріального суспільства і, загалом, покінчивши з ним, пережила бурхливий період рефлексії та ревізії всієї системи знань нового часу — під гаслами постмодернізму, а нині, розчарувавшись в останньому, перебуває у пошуку оновлених негентропійних світоглядних орієнтирів⁷.

Постмодернізм став завершальним етапом у комплексі світоглядних зрушень, пов'язаних з, можливо, останньою в низці «наукових революцій» нового часу — в науках про людину й суспільство. Її найвища інтенсивність припадає на кінець XIX і все XX ст., але основи її закладено ще в «критиках» І. Канта, який, дослідивши властивості людської свідомості, забезпечив подальший розвиток багатьох напрямків філософії, а також емпіричних досліджень, зокрема психології, антропології, лінгвістики тощо, внаслідок яких, в центрі уваги соціальних моделей і прогнозів постала людська особистість з її мотивами, волею та психофізичними властивостями.

Суспільство і його історичні зміни почали усвідомлюватися як множина взаємодій індивідуальних мотивацій (як це показано вище, на прикладі робіт Н. Лугмана), а позитивістський підхід в юриспруденції, що єдиним джерелом права визнає лише державу, — істотно потіснили соціологічні концепції (зокрема, психологічна, аутопоетична, комунікативна), де джерелом права визнано індивідуальні інтереси та мотиви, вербалізовані та легалізовані — у колективних правилах суспільного договору. Поступово формується й новий стиль інтерсуб'єктивних та публічних комунікацій: держава розглядається як інструмент суспільства, в якому діяльність публічних служб підпорядкована принципам «людського виміру» та «дружного публічного середовища», в соціальних програмах визнається пріоритет процесуальних правил, замість наказного характеру постановки цілей та їх безоглядного виконання, а «мережевий» стиль комунікацій, з забезпеченням належними умовами самих виконавців, при оперативній взаємокореляції їх дій, — витісняє практику необґрунтованих витрат ресурсів суспільства на органи, що виконують суто керівні функції. Натомість у міжособистісних відносинах

⁷ Online: <https://en.wikipedia.org/wiki/Postmodernism>

посилюється протидія насильству, харасменту, об'єктивації та іншим формам дегуманізації, обумовленим інерцією суб'єкт-об'єктного стилю взаємин.

В царині світоглядних зрушень філософія постмодернізму постає «антитезою» генеральній зорієнтованості науки нового часу на створення цілісної «наукової картини світу». Замість видавати бажане за дійсне, постмодернізм «легалізував» реальну фрагментарність наукових знань, втілену в тому, що безліч проблем в наукових дослідженнях залишається «зависати» без остаточних рішень, чекаючи нових фактів і гіпотез. В контексті його принципів, система знань постає як динамічна мультирівнева система питань різного ступеню узагальнення, для яких нормальний стан — постійно конкретизуватися, уточнюватися, верифікуватися тощо. Це, в свою чергу, виявило певну інерцію індивідуальних мотивацій широкого загалу науковців, втілену, зокрема, у їх схильності беззастережно проголошувати істину, замість перебувати в режимі постійного робочого її моніторингу, як то потребує пізнання загалом і наука, зокрема.

З іншого боку, в негативних своїх аспектах, постмодернізм виявився каталізатором зростання ентропії у світоглядних та морально-етичних орієнтирах. Домінантним стилем міжособистісних відносин у постмодерному контексті — стала гра, іронія, гнучкість правил. Подібне «загравання з хаосом» сприяє світоглядній дезорієнтації, масовій появі на соціально значимих посадах — функціонерів, ненадійних як з моральної, так і з фахової точок зору, істотному зростанню загальної непередбачуваності подій та зниженню довіри суспільства до публічних інституцій.

Усвідомлення негативного впливу наративів постмодернізму на надійність повсякденного життя активізували пошуки нових світоглядних орієнтирів, які б сприяли зниженню темпів зростання ентропії в суспільних настроях. Скоріше як запит, ніж як змістовна концепція, в останнє десятиліття поширюється ідея метамодернізму (постпостмодернізму) [Farrell 2017: 9]. Знаковим явищем в цьому русі стало усвідомлення ідей Н. Гартмана, який повернув у систему знань онтологічний підхід до співвідношення буття і свідомості [Hartmann 2003].

Три основні групи поглядів на зазначене співвідношення утворюють у своїй послідовності діалектичну тріаду: наївне відношення до буття; рефлексивна філософія і нова онтологія Гартмана. Наївне або природне бачення буття (теза) базується на переконанні, що наша свідомість здатна сприймати реальність такою, якою вона є. Тож ті феномени та ноумени, які вона формує з приводу нашої взаємодії з буттям, відповідають дійсності, і закони, які ми виводимо, на основі досвіду спостережень та експериментів, — є відображенням об'єктивної реальності.

Рефлексивна філософія (антитеза) виходить з того, що наша свідомість працює за власними законами, постійно продукує ідеї. Реальність же діє як збудник її активності, тобто може не відповідати конструктам, утвореним свідомістю: отже закони, які ми виводимо, приписуючи їх об'єктивній реальності, можуть виявитися лише відгуком на нашу потребу в системності та впорядкованості, а в реальності вони можуть не діяти.

«Нова онтологія» Н. Гартмана (синтез) повертається до, характерної для «наївного» пізнання, впевненості, що людська свідомість здатна пізнавати об'єктивну реальність, збагативши цей підхід досвідом, набутим рефлексивною філософією. Вона виходить з того, що наша свідомість діє за власними законами, але здатна відображати об'єктивну реальність, яка дається нам фрагментарно через явища матеріального освіту — як деформації чи суперпозиції «ідеальних законів». Те, що свідомість поступово здатна досягти ідеальні закони, підтверджують математичні співвідношення, закони симетрії та гармонії тощо. З цієї точки зору, глобальний процес пізнання Людством Буття — видається зустрічним рухом і постійною кореляцією між робочими ідеальними моделями — з одного боку, та дослідженням фактичного матеріалу — з іншого.

Як наголошує Гартман, онтологічна налаштованість на сприйняття об'єктивної реальності, на відміну від суб'єктивного ідеалізму, до якого схильні міркування рефлексивної філософії, — є не продуктом теоретизувань, а фундаментальною властивістю природи Людини,

основою природного пізнання, вкоріненого в емоційно-трансцендентних актах і життєвому контексті, та необхідною умовою наукового (природничого) пізнання [Hartmann 2003: 162].

Н. Гартман розглядає феномени явлення Буття Людині у вигляді ієрархії трьох їх категорій, з яких кожна наступна виділяється як особливий випадок в межах попередньої категорії: 1) феномени життєвого контексту; 2) феномени емоційно-трансцендентних актів і 3) феномени пізнання [Hartmann 2003: 347]. Феномен життєвого контексту — це будь-які аспекти буття, які стосуються чи можуть стосуватися людини: їх тотальний і комулятивний вплив складає тло всього того, що більш чітко сприймається на рівні емоційно-трансцендентних актів та актів пізнання [Hartmann 2003: 349]. Зазначаючи, що лише наука почала займатися виділенням пізнання з-поміж, значно більш вкорінених в людській природі, категорій емоційно-трансцендентних актів, Гартман характеризує таке «чисте» пізнання як найбільш об'єктивне та єдине неемоційне — з-поміж всього масиву останніх. Всі інші трансцендентальні акти мають ознаки емоційної активності, енергії боротьби, присутності ризику, страждань, враженості, в яких аспект чистого пізнання теж органічно присутній, але не виділений і неусвідомлений. З іншого боку, чисте пізнання, як явище, похідне від емоційно-трансцендентальних актів, є досить вразливим перед скепсисом, що постійно продукується раціональним мисленням в сукупності з іншими продуктами свідомості [Hartmann 2003: 379], яка з однаковим ентузіазмом здатна продукувати — як геніальні прозріння для майбутніх відкриттів, так і химери, що заводять на манівці суб'єкта пізнання.

Характеристика Гартманом пізнання базується на протиставленні пари: *existentia* (сущє) — *essentia* (сутність). *Existentia* — це те, що «схоплюється» людиною при будь-якому «першому контакті» з реальністю, переважно в емоційно-трансцендентальних актах, тобто до підключення свідомого пізнання: це «схоплене» він характеризує модусом «Ось-буття». Натомість, *essentia* — це знання, що формується вже в процесі пізнання, воно виявляється в модусі «Так-буття» [Hartmann 2003: 230]. Ці «модуси буття» необхідно розрізняти в кожний момент досліджень і теоретичних узагальнень: з одного боку, «цілісно схоплене» і визначене без деталізації «Ось-буття», з іншого — те, що є конкретним і дослідженим на певну сутнісну глибину, в межах досяжного «калібру дослідження» — «Так-буття».

Відношення *essentia* і *existentia* та відносини Так-буття і Ось-буття, частково перекриваючись, характеризують протилежність таких «способів» буття, — як матеріальність та ідеальність. Розуміння Гартманом реальності є одним зі світоглядних аспектів його онтології. Він визнає реальність буття не лише за матеріальними об'єктами. На його думку, Людина досягає реальний світ як — єдність пов'язаних і переплутаних живих і неживих утворень, матеріальних і духовних процесів. Однак лише матеріальні процеси здійснюють грубий нав'язливий вплив на людину, «вважаючи» її в буквальному сенсі, тоді як елементи духовного буття, проявляючись у феноменах матеріального світу фрагментарно, можуть бути відтворені лише спеціальними засобами пізнання, узагальнено визначеними ще Платоном як «друга навігація» [Hartmann 2003: 491]. Як приклад, характеризуючи ідеальне буття «об'єктивного духу» в розумінні Гегеля, Гартман зазначає, що це буття дуже відомих і важливих предметів: мови, права, звичаїв, етики, мистецтва, релігії, історії, кожен з яких втілює певний модус духовної реальності. Поточне завдання онтології — їх системне взаємокоординоване дослідження в контексті загального завдання онтології — розуміння сущого як такого [Hartmann 2003: 548].

3. Можливі ідеї й наративи в комунікаціях природничого музею з аудиторією

Музей, як багатоаспектна й багаторівнева система комунікацій з аудиторією, виконує різноманітні соціально значущі функції [Vaydaher 2005]. Для природничого музею пріоритетними є скоординовані просвітницька й науково-дослідна діяльність [Zagorodniuk 2019], особливо актуальні у зв'язку з необхідністю відновити у суспільній свідомості природничий аспект світоглядної основи, істотно знецінений — як дегуманізованим технократичним стилем

мислення індустріального суспільства двох минулих століть, так і, відносно короткоперіодичним, — розчаруванням широкого загалу в науці та спонтанним його «бунтом проти розуму», в розумінні К. Поппера. Разом із тим, має відновитися й онтологічне відношення до буття, перевагу якому природничі науки зберегли і в період домінування рефлексивної філософії та, пов'язаних з нею, схильних до суб'єктивного ідеалізму, — наративів постмодернізму.

Робочий термін «популяризація», традиційно вживаний стосовно діяльності Музею, можливо, втілює дещо застарілий сенс цього вкрай важливого аспекту його просвітницької місії, яка полягає у постійній праці з підтримки належного рівня освіченості все нових і нових поколінь суспільства. Походження від кунсткамер та інших колекцій, покликаних, передовсім, вражати відвідувачів якимось незвичним видовищем, часто без будь-якого виховного гуманістичного підтексту, — не завадило Музею, як соціальному інституту, стати провідником знань і потужним виховним чинником. У розвинених державах Музей давно став частиною культурного середовища, а періодичне його відвідування — важливим елементом соціалізації.

Для суспільства, що швидкими темпами змінює свої світоглядні орієнтири, продумана музейна політика може ефективно сприяти соціалізації на оновленій світоглядній основі — не лише підростаючих поколінь, але й дорослих громадян. На часі, вочевидь, і розробка, на основі сучасних досягнень інформатики, психології та інших дотичних галузей, — спеціальних програм для дорослих, молоді, дітей різних вікових категорій, де були б враховані інтереси й мотивації кожної з таких категорій. Звичайно, такі завдання можуть бути реалізовані тільки за умов активної підтримки з боку держави та громадянського суспільства.

Відповідно до цієї місії, слушно проаналізувати, з одного боку, — умови подання інформації, тобто, які «посередники комунікації» може ефективно застосовувати Музей, з іншого боку, — меседжі, які він може посилати відвідувачам, здійснюючи свою просвітницьку діяльність.

Аналізуючи форми подання інформації, важливо враховувати закони герменевтики, яка, в контексті трьох «умов неуспішності комунікації» Н. Лугмана, може тлумачитись як наука про успішність комунікації, оскільки основний масив вражень, що отримує відвідувач, є результатом його співтворчості з працівниками Музею. Здійснюючи просвітницьку діяльність в стилі інтерсуб'єктивного спілкування, Музей відрізняється від системи освіти, передовсім, своєю ненав'язливою експозиційністю, яка не передбачає жодного контролю за ефективністю сприйняття інформації відвідувачами. Музей подає інформацію в режимі потенційного діалогу з аудиторією, особливу увагу приділяючи дітям, заради яких, у більшості випадків, і здійснюються сімейні відвідини Музею [Muraviova 2018: 112]. Крім того, цілком усвідомлюючи, що сучасний освітній процес теж має досить різноманітні можливості подання інформації, слід враховувати перевагу Музею в тому, що від початку свого становлення, він зорієнтований на різноманіття засобів «враження» відвідувача.

Термін «враження» видається досить адекватним для характеристики взаємодії Музею з аудиторією. «Вплетеність у контекст життя», в її розумінні Гартманом, є первинним і органічним для процесу пізнання, являючи собою всю сукупність впливу, більшу частину якого людина сприймає підсвідомо й емоційно, будучи лиш потенційно спроможною — одразу ж або згодом — конкретизувати його і в процесах «чистого» пізнання [Hartmann 2003: 462].

Це особливо важливо враховувати стосовно дітей, які до певного віку не здатні до пізнавальної діяльності. Для кращого розуміння цієї тези варто звернутися до робіт Ж. Піаже, який розрізняє три категорії «структур», відповідальних за розвиток у дитячому віці здатності мислити: успадковані органічні структури (інстинкт) і дві, набуті в процесі розвитку, — «сенсо-моторні» та «репрезентативні» структури. Власне інтелект починає формуватися у дітей по завершенню сенсо-моторного періоду в 1,5–2 роки, після чого дитина проходить чотири основні етапи подальшого становлення інтелекту: перший охоплює інтервал від 1,5–2-х до 4-х років, коли з появою у дитини символічної функції, що лежить в основі засвоєння мови,

у неї розвивається символічне допонятійне мислення. В період від 4 до 7–8 років, на основі останнього, утворюється інтуїтивне (наочне) мислення. Від 7–8 до 11–12 років формуються операціональні угруповання мислення, які фрагментарно можуть «схоплювати інтуїтивно» окремі об'єкти та маніпулювати ними. Зрештою, від 11–12 років та впродовж всієї юності — відбувається становлення формального мислення, угруповання якого характеризують зрілий рефлексивний інтелект [Piazhe 2003: 109–111].

Отже для дітей, що відвідують Музей, шлях до пізнання починається з «включеності в контекст життя»: це первинна даність, тобто той культурний ландшафт, яким на кілька годин стає для дитини Музей. Навіть не набуваючи знань в цей момент, діти залишаються «враженими» в тому сенсі, що їхня пам'ять, фантазія, гра — раз по раз буде повертатися до теми Музею та окремих його фрагментів, сприяючи формуванню прагнення періодично повертатися до нових безпосередніх вражень від нього та підкріплювати їх все більш глибокими міркуваннями. Тож для Музею важливо так оформлювати експозиції, щоб надавати дітям можливості отримувати найрізноманітніші враження емоційно-трансцендентального характеру — бігати від експонату до експонату, вивільняючи зайві емоції, жваво обмінюватися враженнями, доторкатися до експонатів, включатися в гру з активного пошуку визначених наперед експонатів (як це відбувається в інтерактивному спілкуванні з дітьми науковця, популяризатора і екскурсовода пана Олексія Коваленка) і т. п. Крім того, дітям часто значно важливіше — висловити власну точку зору, ніж почути пояснення екскурсовода, при цьому, безумовно, отримавши в його особі уважного слухача й співрозмовника. Отже, навіть коли діти не дослухаються до слів останнього, — на тлі комплексності подання матеріалу, починаючи з самої події виходу в Музей, — вони долучаються до різноманіття вражень, частина з яких стає основою їх пізнавальної діяльності.

Саме міжособистісні комунікації є найбільш ефективним і тривким аспектом соціалізації, тож враження на відвідувачів здійснює і охоронець, і працівник гардеробу, і кожен з персоналу, хто залучений до комунікації з ними. Цю роль посилює та обставина, що відвідини Музею для переважної більшості людей — виявляються неординарною подією, на тлі рутинного повсякдення, що потенційно підвищує у них гостроту вражень та активізує їхню увагу, а кожного працівника Музею робить для них «значимим іншим» в розумінні П. Бергера і Т. Лукмана [Berger & Lukman 1995: 52].

На думку останніх, людина усвідомлює світ, сконструйованим з множини реальностей, серед безлічі яких, існує одна привілейована — реальність повсякденного життя, де здійснюється постійна її рутинна взаємодія з іншими людьми. Природа людини потребує періодичного перебування в інших реальностях, проте реальність повсякдення настільки нав'язує себе, що для «перемикання» на будь-яку іншу реальність людина повинна докладати спеціальних зусиль. Такі переміщення людини з однієї реальності в іншу можуть викликати у неї певний шок, але й сприяють загостренню сприйняття інформації, відповідно до основного психофізичного закону Вебера-Фехнера [Reale & Anticery 2003: 241]. Як приклади переміщень з повсякденної реальності в іншу, П. Бергер і Т. Лукман називають переключення вченого — від експериментальної на теоретичну установку, виходу в театр чи на природу, святкові події тощо [Berger & Lukman 1995: 47].

Таким «переходом» є й відвідини Музею. Як і Театр, Музей, здійснюючи на відвідувачів кумулятивне враження, починає комунікувати з ними — навіть не «з вішалки», а (стосовно ННПМ НАН України) з ландшафтної композиції «Кам'яний сад» перед фасадом Музею (рис. 1). Крім того, на нашу думку, вдале структурне розташування експозицій передбачає, в ході руху відвідувача, порівняв його ознайомлення — від геологічної основи, через історію коеволуції біосфери і поверхні планети — до сучасних царств тварин і рослин.

У загальному випадку, Музей як соціальний інститут виконує місію транслятора досягнень науки, яка переживає чергові «революційні» зміни [Drew 2011]. В умовах динамічних зрушень



Рис. 1. Фрагменти експозиції «Кам'яний сад»: (а) вигляд центральної частини музейної експозиції просто неба «Кам'яний сад»; (б) пояснювальний стенд; (с) унікальна брила пісковику з відбитками *Nemiana simplex* Паліж знайдена та доставлена В. М. Палієм — автором назви проблематичних організмів едіакарського періоду докембрію (приблизно 555–560 млн. років тому) з кар'єру біля с. Бернашівка у Вінницької області; (д) валун палеогенового пісковику завдяки геологічним процесам (вивітрювання та ерозія) набув подоби голови кам'яного велетня.

Fig. 1. A fragment of the outdoor exhibition 'Stone Garden': (a) a general view of the central part of the exhibition; (b) explanatory board; (c) a unique block of Ediacaran sandstone (geological age ca. 555–560 My) with imprints of *Nemiana simplex* Palij found and delivered to the Museum by the author of its scientific description Volodymyr Palij from a quarry near the village of Bernashivka, Vinnitsa Oblast; (d) a boulder of Palaeocene sandstone resembling a head of 'a stone giant' due to geological processes (weathering and erosion).

в науці — і на рівні світогляду, і на рівні стилю мислення, і на рівні конкретних профільних питань — адекватною для спілкування працівника музею з відвідувачами може бути роль не стільки просвітника, скільки співучасника процесу пізнання, що відкриває величезний спектр можливостей. Стає прийнятним подавати не лише загальноновизнані й добре перевірені теорії (яких в природничих науках не занадто й багато), але й розглядати, в стилі обговорення, альтернативні погляди чи допустимі точки зору. Від екскурсовода це, безумовно, вимагає готовності відповідати на питання співрозмовників, вислуховувати їхні версії тлумачень тих чи інших феноменів, які можуть виявитися як новими і дуже цікавими, так і продуктом некритичного сприйняття інформації з мереж. Саме такі ситуації дозволяють сприяти розвитку смаку й розбірливості у прийнятті чи неприйнятті наукових теорій, з якими ознайомлені відвідувачі, інтуїтивного відчуття слухності чи безглуздості інформації, що ними транслюється.

Однак, предметом цієї статті є можливості природничого музею передусім у процесах соціалізації українського суспільства в умовах його трансформації з «пострадянського». При швидких геополітичних і світоглядних змінах, соціалізація — це, передовсім, сприяння подоланню громадянами — в цілому «перехідного» — стану їхньої колективної свідомості. Суспільна ж свідомість українців — фрагментарно й «мозаїчно» та у різних співвідношеннях — може містити наративи як нового українського, так і старого «радянського» стилю мислення

й поведінки. Останні, завдяки потужній інерції міжособистісних комунікацій, можуть проглядатися навіть у поведінці дітей та молоді, народжених набагато пізніше розпаду СРСР. Тож, не зупиняючись на досягненнях природничих наук, які для Музею становлять безпосередній предмет популяризації і мають досить системне висвітлення [Chernobay 2009; Barkaszi *et al.* 2021], здається слушним зробити огляд питань, актуальних для трансляції аудиторії саме в цей період і саме з метою сприяння їх соціалізації.

Говорячи про меседжі, які може продукувати Музей у спілкуванні з відвідувачами, слід, передовсім, зупинитися на мовному питанні. В роботі Музею, в експозиціях, в спілкуванні з відвідувачами — має дотримуватися безумовний пріоритет української мови. На тлі прагнень Москви знищити Україну, як суб'єкта світового історичного процесу, формування українського суспільства і м'яка українізація громадян України, після тривалого впливу на них імперських наративів держави-окупанта, — уявляється найважливішою місією всіх соціальних інститутів, включаючи й столичний Музей, і мова спілкування, як фундаментальний посередник комунікації, в цьому процесі має вирішальне значення. Послідовно й непохитно впроваджуючи цей принцип, Музей здійснює його з повним розумінням того, що будь-який тиск на відвідувачів може викликати спротив, внаслідок інерції міжособистісних комунікацій, в основі яких лежать психологічні, часто неусвідомлені передумови, тобто кумулятивний наслідок безлічі подій і впливів, узагальнено визначені Н. Гартманом як «життєвий контекст» [Hartmann 2003: 434]. Враховуючи, що міжособистісне спілкування відіграє провідну роль також і у формуванні нових за стилем і змістом комунікацій, — не лише екскурсовод, але й охоронець, працівник гардеробу та кожен з персоналу — стає провідником музейних меседжів, тож вони мають солідарно діяти в подоланні інерції застарілих наративів, несумісних з вибором українського суспільства. Базуючись на принципах дружнього публічного середовища та пріоритеті інтерсуб'єктивного стилю спілкування з відвідувачами, їхній вплив має бути опосередкованим, з розрахунком, скоріше, викликати у відвідувачів певний резонанс думок, поведінки, відчуття «спільного світоглядного поля», ніж нав'язати певну точку зору, але і з чітким усвідомленням того, що Музей представляє саме українське культурне середовище. Зрозуміло, що такий підхід сприймається переважною більшістю відвідувачів — як належний і єдино можливий.

З огляду на світоглядні зміни, що переживає нині все Людство, видається слушним оглянути деякі метафори й аналогії, екстраполяція котрих з біологічних, ширше природних закономірностей на соціальні — є досить усталеною традицією. Тенденція «примірювати» закономірності природи до суспільних процесів — пояснюється тим, що, з одного боку, особиста доля, зазвичай, цікавить людину більш за все, але з іншого, — людина психологічно зв'язана певними підсвідомими табу — як на втручання у своє особисте життя ззовні, так і на само-рефлексію. Тому, відносно пізно наважившись на дослідження себе самого, Людство тривалий час, вивчаючи явища природи, так чи інакше, екстраполювало їх на «наболіле», тобто — на соціальні явища.

Стиль і зміст подібних екстраполяцій теж, вочевидь, має оновлюватись. Як, наприклад, архаїчно звучать «роз'яснення» дітям (батьками чи навіть викладачами) еволюційних процесів — на кшталт: «виживає сильніший» або «вимерли, бо з'явилися нові, більш прогресивні види, це ж еволюція, боротьба за виживання!». Обумовленість нашого сприйняття (включно й наукових ідей) — панівними в суспільстві світоглядними орієнтирами — доведено ще рефлексивною філософією. З огляду на це, доречно продемонструвати на матеріалах експозиції — наскільки, висловлюючись метафорично, «терплячими» виявляються «більш прогресивні» форми життя по відношенню до «попередників». Наприклад, голонасінневі, з'явившись в кінці девону, близько 370 млн. років тому, почали домінувати лише через 100 млн. років після своєї появи, внаслідок масового вимирання в пермі спорозоносних плаунів, хвощів і папоротей, які домінували в карбоні. Ще дивовижнішим видається еволюційне «терпіння» ссавців

(тривалістю близько 180 млн. років), предки яких з'явилися майже водночас з предками динозаврів (близько 250 млн. років тому), проте лише з палеогену, тобто з 66 млн. років тому — набули глобального поширення. Безумовно, вирішальним чинником тут виявились істотні зміни довкілля, при яких переваги голонасінневих чи ссавців забезпечили їм, у відповідні періоди, — панівне становище на планеті. Але сенс меседжу зводиться до того, що еволюція — це, переважно, тривале співіснування в біорізноманітті більш і менш досконалих форм, в якому нормою є — не масове знищення більш прогресивними формами — менш прогресивних, а їх багатовимірні взаємозалежність в біосфері того чи іншого періоду. Вимирання ж обумовлені неспроможністю вимираючих форм адаптуватися до тих зрушень, які періодично відбуваються з середовищем.

При спілкуванні науковців природничого Музею з відвідувачами важливо здійснювати ознайомлення їх з науковими ідеями без порушення їхніх релігійних почуттів. Можливо, для цього, у вигляді застереження, — слушно звернути увагу аудиторії на єдність і органічну успадкованість в історії людства всіх духовно-інтелектуальних форм його активності — мистецтва, міфотворчості, релігії, філософії, включаючи в цю послідовність і наймолодшу з них — науку, яка, перебуваючи в процесі становлення, ще потерпає від періодичних розчарувань багатьма своїми теоріями й парадигмами.

Для зацікавлених цим питанням, можна уточнити, що здатність до пізнання — є у людини успадкованою, разом з іншими елементами її біологічної природи [Maturana & Varela 2001]. Натомість, потреба свідомості «конструювати реальності», яка може бути як корисною, так і згубною, — є виключно людською властивістю. Постійна скерованість нашої свідомості на об'єкти дослідження і опанування (інтенціальність) черпає свою енергію — як з властивості всього живого до невпинної експансії, так і з суто соціального надбання — схильності нашого розуму безперервно й спонтанно продукувати ідеї, гіпотези, теорії, правила тощо. Ця «схильність» і об'єднує науку з іншими формами духовно-інтелектуальної творчості. Особливість же наукового пізнання полягає в тому, що наукові теорії, будучи продуктом свідомості, піддаються постійному моніторингу на відповідність реальності, знання про яку постійно зростає. Збільшення масиву фактичних даних, які наука цілеспрямовано накопичує й систематизує в поняттях, моделях, банках даних, створює все більш розгалужену систему знань, покликану стати надійною основою адекватної взаємодії Людства з Буттям.

З іншого боку, це зобов'язує науку бути зорієнтованою на постійну перевірку й верифікацію своїх теоретичних конструкцій. Висвітлення науки — не як чергової збірки догматів, а як динамічного процесу постійного пошуку істини й уточнення чи спростування згенерованих нею теорій — має сприяти послабленню тиску на суспільну свідомість «консервативної» її складової, активуючи її «реформаторську» складову. З іншого боку, визнаючи, що наукові теорії можуть бути хибними, важливо звертати увагу й на ті наукові відкриття, які пройшли перевірку часом, лише уточнюючись і конкретизуючись. В якості прикладів останніх, можна навести геліоцентричну модель Сонячної системи М. Коперніка, або визначення Ч. Дарвіном чинників видоутворення, що стали основою для побудови загальної моделі еволюції. Зацікавити відвідувачів може й обговорення можливих причини успішності одних теорій, на тлі неуспішності багатьох інших. З огляду на сучасне усвідомлення важливості індивідуальних характеристик учасників соціальних процесів історичного значення (включаючи й досягнення в системі знань), однією з найважливіших передумов успішності відкриття є особисті чесноти самого дослідника. Наприклад, як пише про Ч. Дарвіна, аналізуючи розвиток його теорії, Ю. Чернобай: «він усе життя шукав основні закони натуральної гармонії, до яких мало б долучитись й суспільство» [Chernobay 2009: 33].

Говорячи про основні поступальні тенденції в еволюції — зростання ефективності засобів підтримки гомеостазису, інтенсивності й енергоємності процесів метаболізму, цефалізацію, поліпшення турботи про нащадків і ті переваги, які вони дають, — слід вказувати й на інші

виміри еволюційного процесу, які, безумовно, екстраполюються й на процеси соціальної та культурної динаміки, що відбуваються навколо нас.

Динаміка життя на Землі — це не лише поступ, але й множина різнопорядкових флуктуацій, які є однією з фундаментальних характеристик природи. Наука, можливо, зможе в перспективі зробити вичерпний перелік найважливіших з цих флуктуацій і розібратися з їх походженням, ритмами й амплітудами відхилень, на сьогодні ж варто звернути увагу на їхню досить широку присутність, різномасштабність та різну природу. Вірогідно, одним з найбільш виразних проявів флуктуацій в еволюції біосфери є неспіврозмірне в хронологічному вимірі чергування періодів швидких змін, коли відбувається руйнування попереднього життєвого світу і формування нових екосистем та зв'язків в їх межах та між ними, з тривалими періодами стагнації, коли відбувається взаємна адаптація й гармонізація різних складових біосфери.

Цікавим аспектом нерівномірності еволюції є також процеси адаптивної радіації (рис. 2), модель якої Т. де Шарден визначив терміном «мутовка розгалужених форм» [Teilhard de Chardin 1955: 100]. Остання стосується ситуацій швидкого, умовно, безконкурентного заселення представниками одного таксону різних ландшафтів і екосистем, зокрема, після вимирання попередньої біоти певної території, внаслідок чого, в межах цього таксону відбувається швидке видоутворення і підвищується сам ранг таксону.

Подоланню інерції «одномірного мислення» сприятиме, на нашу думку, додатковий наголос на тому, що еволюція — це не послідовність одномірних відтинків часу, а, по-перше, розбудова нових й нових «поверхів» та вимірів, а по-друге (можливо, як наслідок першого) — рух з нелінійним прискоренням до вірогідної «точки» максимальної гармонізації всіх складових *біорізноманіття*.

Ця метафора в свою чергу тісно пов'язана з міркуваннями про співвідношення в еволюції випадковостей і детермінованості — актуальними як в теософічному, так і в науковому аспектах, оскільки вона стосується одного з фундаментальних світоглядних питань: чи наділена еволюція (а також історія) сенсом, тобто чи має її рух певну мету, чи це просто послідовність спонтанних випадків. Гартман на це питання відповідає, зокрема, таким чином: і еволюція, і історія є різнопорядковими рухами, підпорядкованими певним детермінантам, тобто закономірностям ідеальної реальності, які, однак, здійснюються через перебір випадкових обставин, взаємодій і комбінацій матеріальної реальності, деформуючи чітке виявлення детермінованості в кожній окремий момент руху, але генералізовано — приречені бути їй підпорядковані [Hartmann 2003: 555]. В якості прикладу такого цілевизначеного еволюційного поступу, можна продемонструвати — як, через безліч випадковостей, в більшості, невдалих, — природа досягає в межах пліоцену того біорізноманіття, в якому надалі відбувається формування й розвиток Людини розумної, і яке, враховуючи корективи, пов'язані зі зледенінням та хижацькою діяльністю самої людини, триває й донині.

З цього випливає генеральна органічна зв'язаність різноманіття життя нашої планети, єдність і взаємовплив розвитку біосфери і «*геологічного простору*» Землі, що сприяє усвідомленню включеності Людства в мультирівневість цих зв'язків.

Посилаючись на ідею У. Матурани, що структура кожної складної системи — це її історія у взаємодії з середовищем [Maturana 1970: 8], ми починаємо розуміти взаємозв'язок планети і природного середовища та розвитку життя в його межах як закономірний рух до появи *Людини Розумної*.

Це дозволяє зв'язати потребу відродити національну ідентичність — з вихованням відчуття просторово-природної включеності людини в історію своєї землі. «Рідний край, рідна країна, наш континент, планета — все це має сприйматися як наша природна й культурна *Спадщина*».

Усі зазначені вище меседжі пропонуються вибірково, в залежності від можливостей і налаштованості самої аудиторії, і, безумовно, паралельно і у відповідності з визначеним програмою екскурсії ознайомленням відвідувачів з наочним матеріалом, в процесі візуального «схоплення» ними інформації, зафіксованої в експонатах.

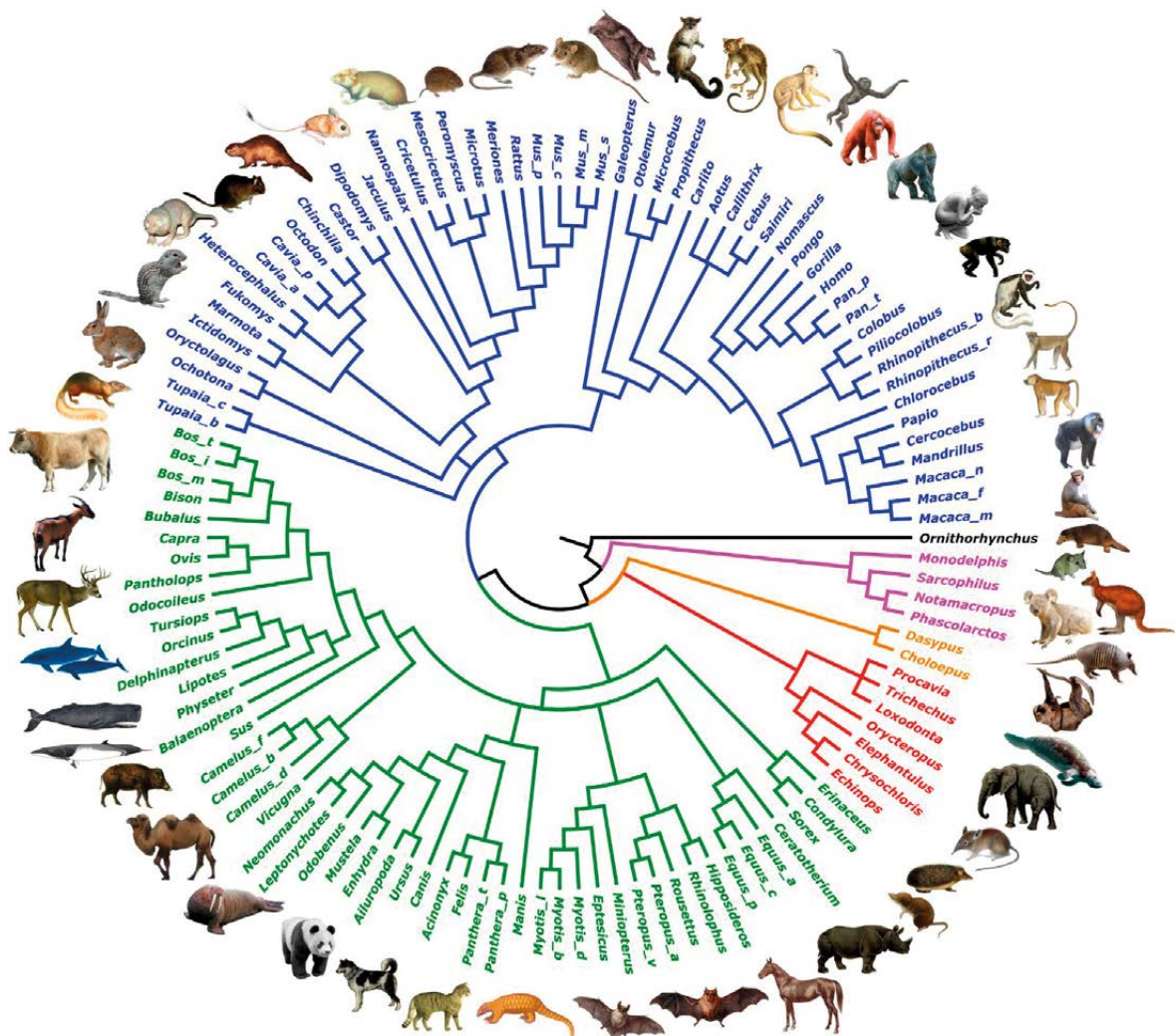


Рис. 2. Сучасне уявлення про філогенетичне різноманіття ссавців згідно зі схемою команди OrthoMaM (за: Wikimedia Commons <https://shorturl.at/eghos>). Основні клади позначені кольорами: однопрохідні (чорний); сумчасті (пурпуровий); ксенартранни / неповнозубі (помаранчевий); афротерії (червоний); лавразіатерії (зелений) і еуархонтогліри (синій). Схема групи OrthoMaM,

Fig. 2. A modern view on the phylogenetic diversity of mammals according to the scheme by the OrthoMaM team (Wikimedia Commons, <https://shorturl.at/eghos>). The major clades are coloured: monotremes (black), marsupials (magenta), xenarthrans (orange), afrotherians (red), laurasiatherians (green), and euarchontoglires (blue).

Висновки

Українське суспільство все гостріше усвідомлює необхідність — не лише перемоги ворога, але й стати цивілізованим громадянським суспільством — з верховенством права, дійсно незалежними, відповідними своєму призначенню, — ЗМІ, гідною й добросовісною службою суспільству — всіх гілок та органів влади, зміною на інтерсуб'єктивний — нині, переважно, суб'єкт-об'єктного — стилю міжособистісних відносин.

Пропустивши «за залізною завісою» важливі досягнення науки й філософії ХХ ст., які узагальнено можна визначити як пізнання Людини і Людства в усьому різноманітті їхніх взаємозв'язків із планетарним та навколопланетним довкіллям, ми повинні надолужити низку тих значущих світоглядних прозрінь, без яких не зможуть органічно сприйматися й умови розбудови кращих аспектів глобальної сучасності та найліпшого сценарію найближчого майбутнього Людства.

В статті зроблено спробу проаналізувати з точки зору комунікативного й аутопоетичного тлумачення суспільствотворчих процесів особливості соціалізації, в умовах, коли Україна стоїть перед вибором: або швидкими темпами адаптувати рівень свого колективного світогляду до світових здобутків, або не відбутися як самодостатній суб'єкт історично процесу, який виразно ідентифікується зовнішнім світом і власними громадянам — як в сучасності, так і в тяглоті різномасштабних історичних процесів.

Попри те, що Музей, як соціальний інститут, відіграє одну з провідних ролей в процесах соціалізації, його досвід зорієнтований, переважно, на відносно спокійний стан суспільства, без врахування специфіки тих періодів, коли воно потребує істотних світоглядних змін. Після тривалого «матеріалістичного» розуміння історії в її «марксистсько-ленінському» варіанті, який, активно впливаючи на масову свідомість, одним з найжорсткіших імперативів увів табу на відкрите раціональне її обговорення, в сучасній Україні вже, загалом, усвідомлюється, що вирішальним для успішності чи неуспішності колективного відгуку суспільства на історичні виклики — є стан його колективної свідомості, що формується в процесах міжособистісних та публічних комунікацій. В якості теоретичної основи для визначення можливостей Музею у сприянні суспільству в осучасненні його світоглядних орієнтирів, використано роботи Н. Лугмана, зокрема, положення про базове значення у формуванні тривалої світоглядної самоідентифікації і короточасних колективних настроїв суспільства — міжособистісного спілкування, в якому основним посередником комунікації є мова в її найширшому тлумаченні — тобто, в усьому комплексі вербальних і невербальних, свідомих і підсвідомих меседжів, знаків і наративів, які нею транслюються.

Важливим в цьому сенсі видається й оновлення самої філософії спілкування з аудиторією — її переорієнтація на інтерсуб'єктивний стиль, на забезпечення максимально дружного й невимушеного обміну думками, з врахуванням особливостей кожного окремого суб'єкта спілкування. Зокрема, усвідомлюючи важливість зацікавленості Музеєм з боку дитячої аудиторії, враховано дослідження Ж. Піаже з розвитку інтелекту і здатності до пізнання у дітей різного віку.

При огляді світоглядних меседжів, які природничий музей може транслювати відвідувачам, наголос в статті зроблено, передовсім, на соціальному контексті цих меседжів, наприклад, на актуальності оновлення тих екстраполяцій, які людина, знайомлячись з досягненнями природничих наук, традиційно схильна здійснювати на соціальне життя. Цей огляд здійснено на основі «нової онтології» Н. Гартмана, яка, «повертаючи» в епістемологію онтологічну основу, після її тимчасової втрати, зусиллями крайніх течій «рефлексивної філософії», серед іншого, «легалізувала» закономірності ідеальної реальності, фрагментарно втіленої в феноменах культури в її найширшому тлумаченні, та окреслила особливості їх впливу на матеріальну реальність.

Музей не відноситься до тих інституцій суспільства, в яких нині відбувається розподіл ресурсів чи (і) запекла боротьба реформаторів з прибічниками антисоціальних корумпованих відносин, які, здається, ніяк неможливо подолати. Він тихо й спокійно робить свою роботу, досліджуючи, поширюючи знання, слугуючи важливим елементом «культурного ландшафту» Столиці, місцем періодичних сімейних чи шкільних відвідин. Проте це не зменшує важливість місії Музею з допомоги суспільству в час його доленосних змін — швидше подолати стан світоглядної невизначеності та мотиваційної нестабільності, транслюючи ті цінності й знання, які сприятимуть його солідарності й адекватності його відгуків на виклики часу.

Подяки

Робота виконана в рамках наукової теми ННПМ НАН України «Методологічні та практичні аспекти інтерпретації природи та наукової спадщини в музейній діяльності» (№ ДР 0120U000167). Автори вдячні рецензентам рукопису та проф. Юрію Чернобаю за важливі зауваження, поради й коментарі, а також редактору видання Ігорю Загороднюку за невтомну підтримку авторів в процесі написання цієї статті.

References

- Barkaszi, Z., O. Kovalchuk, A. Maliuk. 2021. Interpretation of evolution as part of science popularization in natural history museums. *Geo&Bio*, **21**: 13–24. [In Ukrainian] <https://doi.org/10.15407/gb2104>
- Berger, P. & Lukman, N. 1995. *Social Construction of Reality. Treatise on the Sociology of Knowledge*. Nauka, Moskva, 1–323. [In Russian]
- Chernobay, Yu. 2009. Evolutionary theory in the modern natural history museum (for the 200th anniversary of the birth of Ch. Darwin). In: *Natural History Museology (Proceedings of ICOM-Ukraine Conference)*. Lviv, Kamianets-Podilskyi, 33–41. [In Ukrainian]
- Drew, J. 2011. The role of natural history institutions and bioinformatics in conservation biology. *Conservation Biology*, **25** (6): 1250–1252. <https://doi.org/10.1111/j.1523-1739.2011.01725.x>
- Farrell, T. 2017. *Revisiting Postmodernism*. RIBA Publishing, Newcastle, 1–224
- Hartmann, N. 2003. *On the Basis of Ontology*. Nauka, St. Petersburg, 1–639. [In Russian]
- Karlsen, Ya. 2004. A self-fulfilling prophecy. In: *Theory and Methods in Social Sciences*. RossPen, Moskva, 102–114. [In Russian]
- Lugman, N. 2007. *Introduction in System Theory*. Logos, Moskva, 1–360. [In Russian]
- Maturana, H., F. Varela. 2001. The Tree of Knowledge. *Sociological journal*, **2**: 8–64.
- Maturana, H. 1970. Biology of Cognition. *BCL Report*, 90. Urbana, 1–58.
- Mazurik, Z. 2009. Ukrainian National Committee of the International Council of Museums: tasks and prospects. In: *Natural History Museology (Proceedings of ICOM-Ukraine Conference)*. Lviv, Kamianets-Podilskyi, 5–9. [In Ukrainian]
- Muraviova, I. 2018. Interactive lessons for preschool children conducted in the State Museum of Nature of Vasyl Karasin Kharkiv National University. *Geo&Bio*, **16**: 110–114. [In Ukrainian] <https://doi.org/10.15407/gb.2018.16.110>
- Piazhe, Zh. 2003. *Psychology of intelligence*. Piter, St. Petersburg, 1–192. [In Russian]
- Reale, J., D. Anticery. 2003. *Western Philosophy From the East to Our Days. Volume 4*. Pnevma, St. Petersburg, 1–880. [In Russian]
- Sorokin, P. 2006. *A Social and Cultural Dynamics*. Astrel, Moskva, 1–1176. [In Russian]
- Teilhard de Chardin, P. 1955. *The Phenomenon of Men*. Harper Perennial Modern Classics, New York, 1–347.
- Vaydaher, F. 2005. *General Muzeology: Guide*. Litopis, Lviv, 1–632. [In Ukrainian]
- Zagorodniuk, I. 2019. Conferences and editions of the cycle “Natural History Museology”. *Natural History Museology*, Volume 5. NMNH of Ukraine, Kyiv, 319–320. [In Ukrainian]