

Ю. М. С и т и й

## ЗАБУДОВА ПІВНІЧНО-ЗАХІДНОЇ ОКОЛИЦІ ЧЕРНІГІВСЬКОГО ПЕРЕДГОРОДДЯ

---

*У 1988 р. вперше на території Передгороддя Чернігова досліджена давньоруська вулиця, що мала напрямок від центру міста до його околиці, з якої розпочиналася дорога на древній Любеч.*

*К л ю ч о в і с л о в а: Давній Чернігів, міське планування, давньоруська вулиця, садиба XII—XIII ст., житло Давньої Русі*

У 1988 р. відділом археології Чернігівського історичного музею та кафедрою історії та археології України Чернігівського державного педінституту імені Т.Г. Шевченка були проведені археологічні розкопки на території літописного Передгороддя стародавнього Чернігова в районі вул. Папанівців. Досліджена площа становить близько 1900 м<sup>2</sup> [Казаков, Ситий, 1988, с. 1]. Культурний шар на цій ділянці має різну товщину — від 0,4 м до 1,4 м, включаючи відкладення XIX—XX ст. Давньоруські матеріали походять із темно-сірого супіску, потужність якого над місцями розташування давньоруських будівель та ям сягає до 0,3 м. Збереженість давньоруських нашарувань погана, вони значною мірою перевідкладені.

Після зняття культурного шару давньоруського часу вдалося зафіксувати плями 35 будівель та майже 60 господарських ям, значна частина яких розташована в північній частині розкопу і обмежена з півдня нешироким рівчачком. За 5—11 м південніше нього, паралельно йому проходить ще одна канава. На території між рівчачками знаходяться лише кілька ям. Північніше простору, обмеженого двома канавками, розкопані 3 житла (будівлі № 12, 23, 31), які розміщувалися майже в одну лінію. Таке розташування жител і будівель та наявність

вільного від забудови простору, обмеженого з обох боків, дозволяє стверджувати, що це — розкопана частина вулиці часів Давньої Русі. У межах вивченої ділянки вулиця зафіксована у довжину на 70 м. Орієнтація канавок переважно по лінії схід—захід. Спочатку вулиця мала огорожу у вигляді тину, сліди якого свідчать про численні ремонти, а потім вона була замінена гостроколом, встановленим у великий рівчачок, який слугував для закріплення нижньої частини потужного паркану. Напрямок канавок від тину та паркану не всюди співпадає, але на основній довжині має одну й ту ж орієнтацію. Південна канавка від великого паркану у східній частині дещо змінює свій напрямок і повертає на південь, можливо, у цьому місці до вулиці дотикався провулок (рис. 1; 2).

Територія на північ від проїжджої частини, судячи з наявності поперечних канавок, поділялась на 4 садиби; п'ята садиба була виявлена на південній стороні вулиці. Простір уздовж вулиці забудовували зі сходу на захід (від центру міста), про що свідчить зміна напрямку канавок у західній частині розкопу, а також потужність канавки, яка розмежовує садиби 1 та 2. Ймовірно, садиба № 2 деякий час була крайньою і мала із західного боку таку ж огорожу, як і з боку проїжджої частини.

Розглянемо забудову ділянки вулиці на прикладі садиби № 2, яка досліджена найповніше і до того ж найкраще збереглася. Територія садиби відокремлена від вулиці канавою, орієнтованою вздовж осі захід — схід із невеликим відхиленням на північ; її ширина — 0,6 м, глибина — 0,8 м. У заповненні канавки знайдено кераміку XII — середини XIII ст. та шматки шлаків чорних металів. Із заходу садиба обмежується канавкою, яка майже під прямим

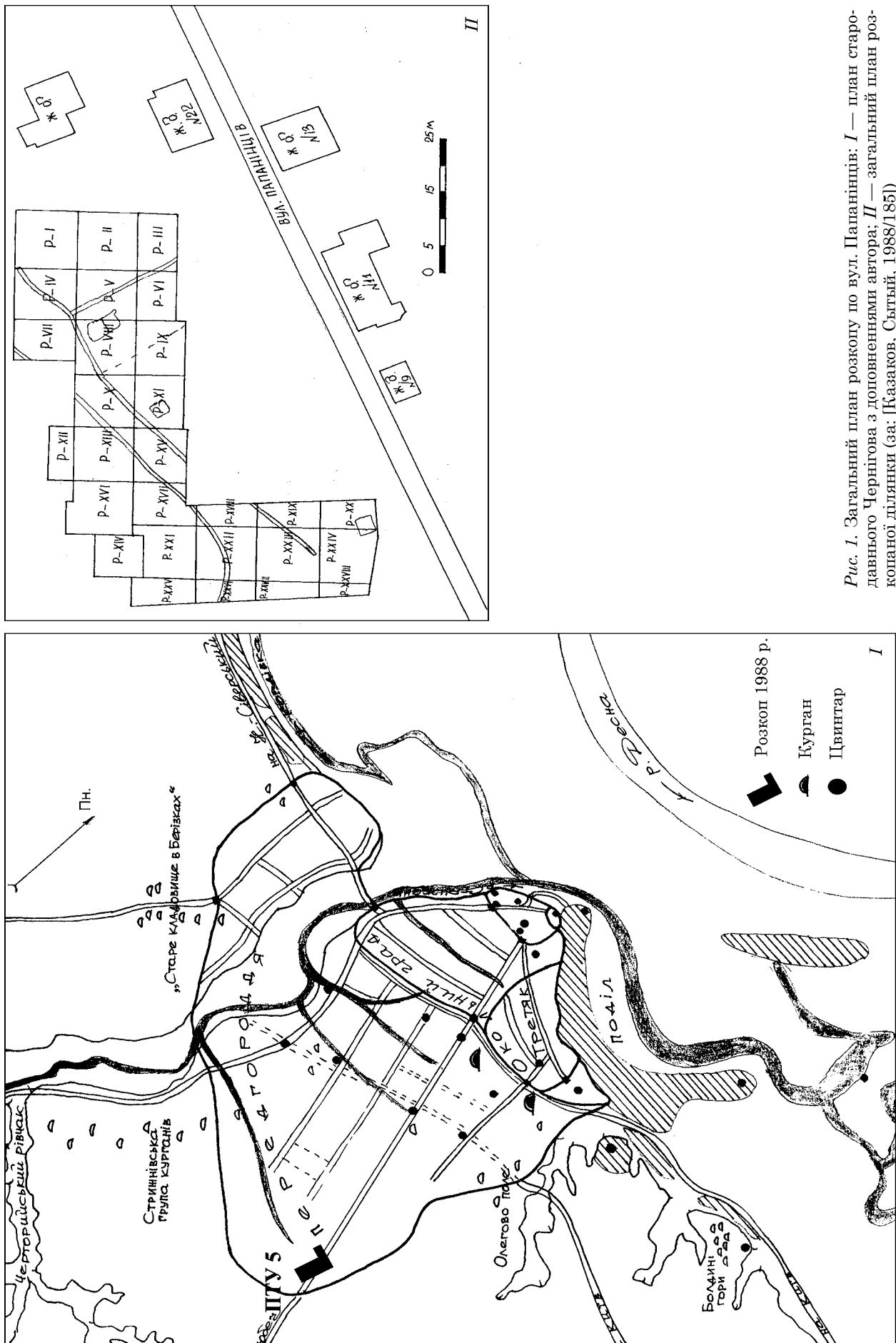


Рис. 1. Загальний план розкопу по вул. Папаніцив: I — план стародавнього Чернігова з доповненнями автора; II — загальний план розкопаної ділянки (за: [Казаков, Сыгый, 1988/185])

Рис. 2. Загальний вигляд розкопу.  
Фото Л. Ясновської



кутом відходить від канавки, описаної вище, і орієнтована по лінії південь — північ із невеликим відхиленням на схід. Досліджена довжина становить 19 м, при ширині 0,5—1,0 м і глибині 0,4—0,7 м. Зі сходу територія садиби обмежена невеликою канавкою, паралельною описаній вище, розмірами 0,1 × 0,1 м, дослідженою на довжину до 2,7 м.

Північна частина садиби виходить за межі розкопу. На вивченій площі подвір'я розміщується 15 господарських споруд та одне житло, 8 господарських ям, велика кількість стовпових ям та 3 канавки.

Найбільшою за розмірами спорудою є житло, яке південною стороною дотикається до канавки, що межувала з вулицею. Житло розміщене якраз посередині садиби. Його залишки являють собою котлован, який складався із входу, холодної та жилої камер. Будівля орієнтована довгою стороною по осі південь — північ. Вхід розташований у північно-західному куті холодної камери. Довжина входу — 1,3 м, ширина — 0,8 м. Він складається з чотирьох сходинок, заглиблених, відповідно, на 0,32 м, 0,4 м, 0,6 м та 0,8 м. Холодна камера, розмірами 3,2 × 2,8 × 10 м, розташована на північ від жилої. По дну, вздовж північної стінки виявлені в ряд три стовпові ямки: дві — по кутках і одна майже по центру. Ще дві ямки розташовані у центрі холодної камери. З північної сторони камери, у стінці на глибині 0,3 м є уступ (0,6 × 0,9 м). Таким чином, судячи з розміщення стовпових ямок, холодна камера могла бути поділена на сімці та комору (рис. 3; 4).

Жила кліть розташована у південній частині будівлі. Вона має підквадратний у плані котлован 3,7 × 3,7 м, глибиною 1,2 м, по кутках якого розташовані чотири стовпові ями (діаметр 0,4—0,6 м, глибина 0,35—0,42 м). У північно-

західному кутку досліджена округлої форми піч (1,0 × 0,9 м), повернута устям до входу в камеру. Вона збереглася на висоту 0,6—0,7 м, при товщині склепіння 0,2—0,3 м. Стінки склепіння та черинь пропечені на 2—4 см. Основа печі та черинь зроблені з глини на дерев'яному каркасі із застосуванням черепків битого посуду. На існування дерев'яного каркасу вказують 14 ямок (діаметр 0,05—0,1 м, глибина 0,15—0,23 м), зафіксованих на рівні дна котловану. Навколо печі, крім кутової стовпової ями, розміщено ще три ямки, які, ймовірно, можна пов'язати з конструкцією короба печі.

Заповнення споруди має складну структуру і складається із 6 шарів (зверху вниз): сірий супісок із вугликами; сіро-жовтий супісок (потужність 0,2—0,5 м); сірий плямистий супісок, який лежить в обох камерах, не доходячи до південної стінки житла (0,3 м); сірий щільний супісок (0,15—0,4 м), під яким — горілий шар у теплої камері та темно-сірий супісок із вугликами у холодній, і, нарешті, жовтий плямистий супісок. Заповнення теплої та холодної камер за своїм складом майже однакове, що свідчить про співіснування двох частин споруди. У заповненні будівлі знайдено два ножі, частину оселка, половинку пружинних ножиць, уламок обуха сокири, частину вудил, фрагменти залізного різця та гончарний посуд XII — середини XIII ст. Зазначимо окремо, що горілий шар свідчить про загибель житла в пожежі (рис. 5).

Крім житла, на території садиби виявлено господарські споруди та ями, які можна поділити на дві групи згідно етапів їх функціонування. На нашу думку, до I етапу належать споруди № 11, 13, 15, 18, 21, 33, 35; до II — споруди № 7, 9, 10, 14, 16, 19, 33, 34, 36, до того ж деякі з них зазнали поетапної перебудови. Вони в ряді випадків перекривають одна одну, причому спо-

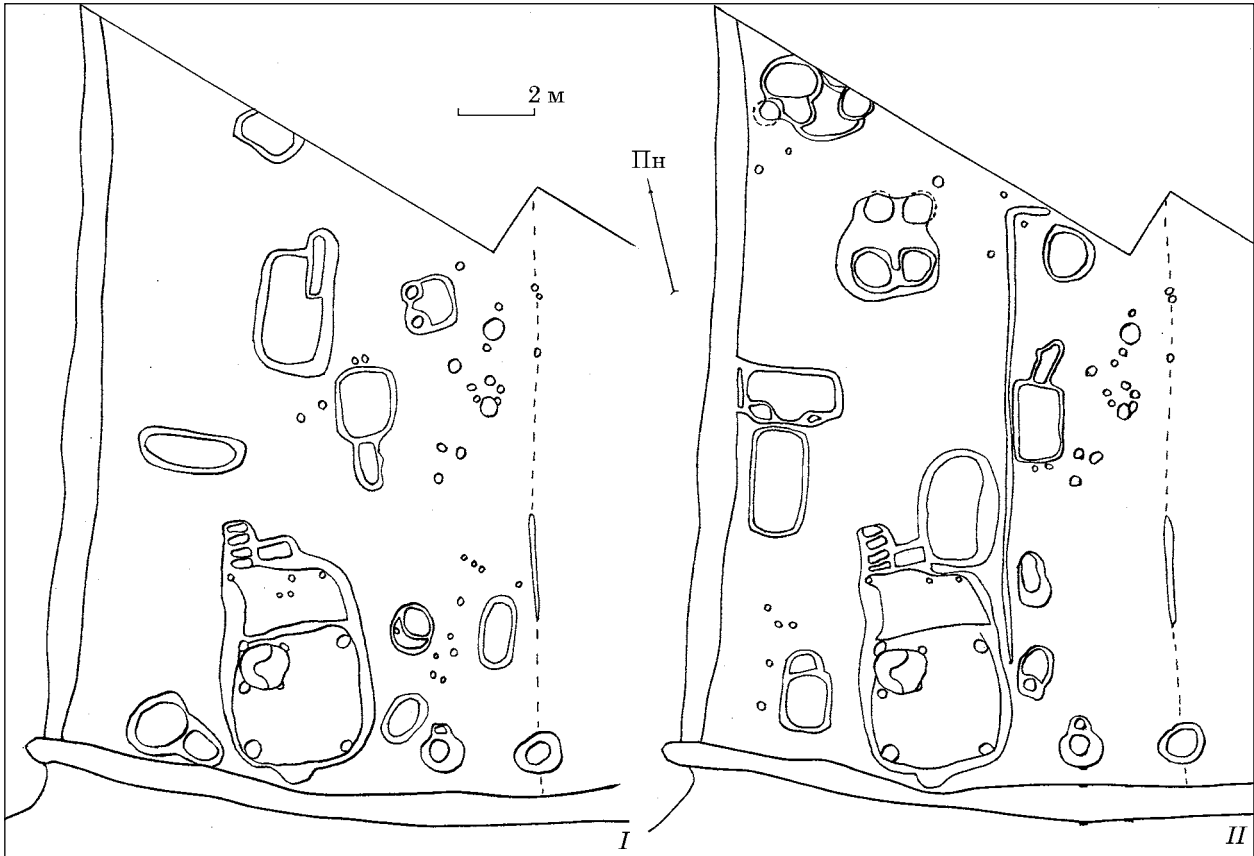


Рис. 3. Етапи розвитку садиби № 2: I — перший етап; II — другий етап



Рис. 4. Житло садиби № 2. Фото Л. Яс-новської

руди, які прорізають більш ранні, містять у своєму заповненні окремі вуглики чи цілі шари деревного вугілля. Окрім того, деякі з них тотожні за формою і співпадають за місцем розташування. Найбільш показовим є приклад перебудови господарської споруди, розкопаної за 3 м на північний схід від житла (рис. 3). На першому етапі функціонувала споруда № 18, на друго-

му — № 36. Споруда № 18 являє собою підпрямокутної форми (1,7 × 1,4 м) котлован (глибина 0,55 м), орієнтований по лінії південь—північ із входом (1,7 × 0,4 м), який має нахил із півдня на північ на 0,5 м. Біля північної стінки зовні котловану є дві стовпові ямки.

Споруда № 36 розташована на схід від попередньої. За своєю формою вона майже тотожна

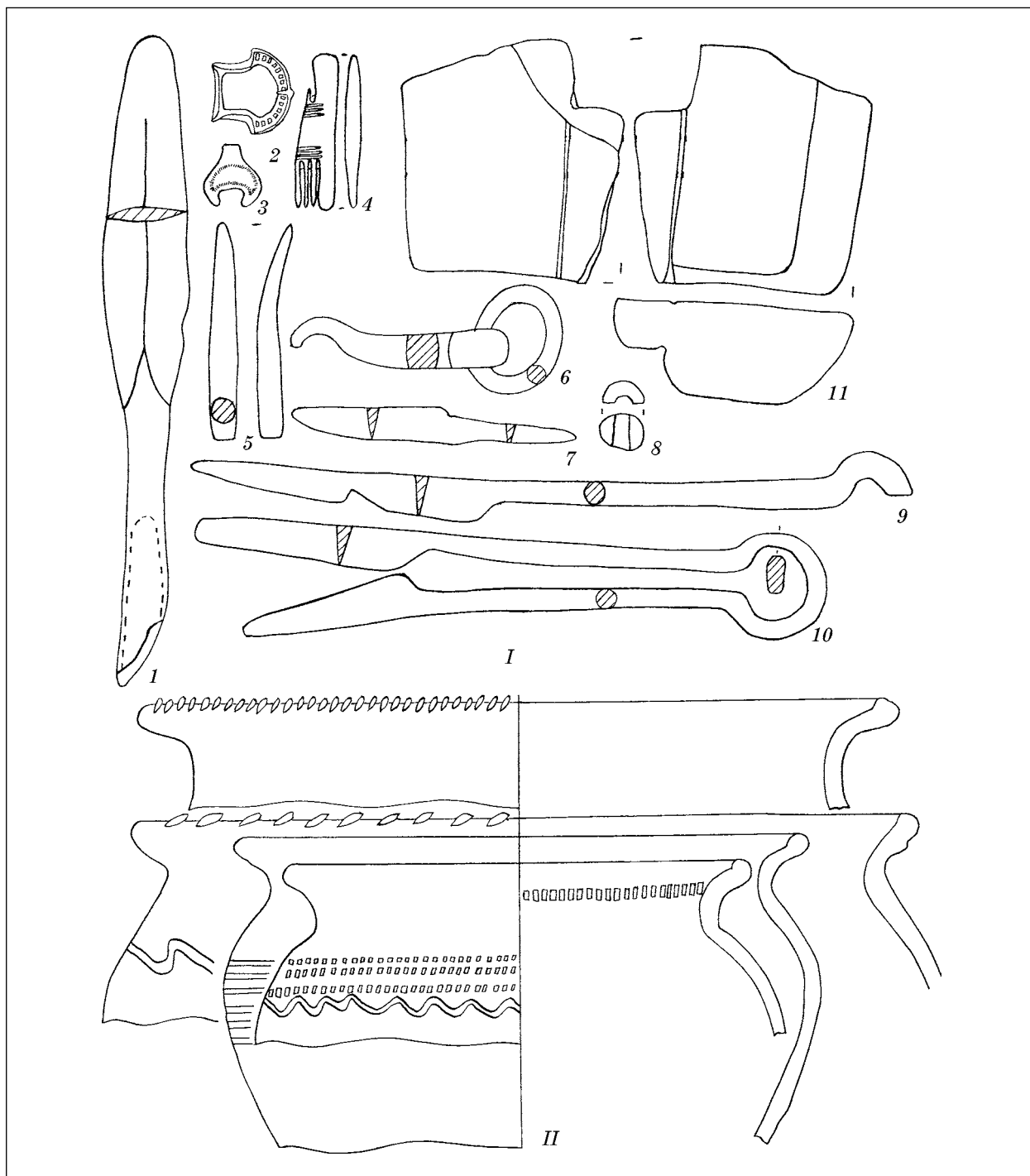


Рис. 5. Знахідки та кераміка із садиби № 2: I — знахідки (1, 5—7, 9, 10 — залізо; 2, 3 — бронза; 4 — кістка; 8 — скло; 11 — пісковик); II — кераміка

ій, але повернута входом на північ. Судячи зі стратиграфічних спостережень, будівля № 36 існувала пізніше споруди № 18.

Порівняємо також будівлі № 13 та 14. Будівля № 13 відкрита посередині садиби, за 11 м на північ від проїжджої канавки, яка відокремлює забудову від проїжджої частини вулиці. За формою вона підпрямокутна, із виступом у північно-східній частині. Розміри основного котловану —  $2,8 \times 2,0 \times 1,0$  м. Довгою стороною споруда орієнтована по лінії південь—північ. У північно-східній

частині є заглиблення, розмірами  $1,9 \times 0,4$  м, глибиною 0,2 м від рівня дна будівлі. Заповнення котловану зверху вниз складається із сірого супіску та вугликів; по дну у східній частині — сірий супісок з вугликами, у західній — світло-сірий супісок.

Будівля № 14 розкопана посередині садиби, своєю південною стороною вона майже торкається північно-східного кута холодної камери житла. Споруда має форму подібну до овалу, довга вісь орієнтована по лінії південь—північ.

Розміри котловану —  $2,9 \times 2,0 \times 1,05$  м. Заповнення майже подібне до заповнення будівлі № 13.

Найцікавішу конструкцією має будівля № 10, розташована за 6 м на північ від житла. Вона являє собою неправильної форми котлован ( $2,6 \times 2,6$  м) із дном на глибині 0,4 м, в якому відкриті 4 ями: дві (глибина 0,1 м) — біля північної стінки та дві (глибина 0,5 та 0,6 м) — біля південної. Заповнення цих ям дещо відрізняється, але в кожному з них неодмінно є вуглики та печина. Зауважимо, що стінки котловану північної частини споруди та ям пропечені на значну глибину, що може свідчити на користь інтерпретації будівлі № 10 як виробничої, пов'язаної з тривалим використанням вогню. Судячи зі стратиграфічних спостережень, будівля № 10 перекрыла будівлю № 13. Це дозволяє віднести період існування останньої до першого етапу функціонування садиби, а будівлі № 14 та 10 — до другого.

Близькими за конструкцією є споруди № 7 та 21. Вони являють собою невеликі котловани, орієнтовані довгою віссю по лінії північ — південь із відхиленням на схід. Навколо заглибленого котловану знаходиться ряд стовпових ямок, діаметром 0,2—0,3 м та глибиною 0,2—0,55 м. Ймовірно, вони залишені стовпами, які входили до конструкції споруди.

Усі інші господарські споруди можна розділити на дві групи: I — неправильні за формою котловани, що містять одну або декілька ям, які можна пов'язати із залишками льохів (будівлі № 16, 33, 35); II — підпрямокутні за формою котловани від споруд господарсько-виробничого призначення (будівлі № 9, 11, 15, 19, 34).

Як зазначалось, на території садиби досліджено 8 господарських ям. Їх можна поділити на дві групи: I — ями, які майже не містять у заповненні археологічних матеріалів; II — смітєві ями з великою кількістю матеріалів. Ями I групи розташовані на схід від житла вздовж канавки, яка відокремлює садибу від вулиці. Вони мають значні діаметр (1,1—1,6 м) та глибину (0,7—1,2 м). Заповнення ям свідчить, що їх використовували як основу для потужних стовпів, на яких, можливо, кріпили ворота. Розташування воріт трохи вглиб садиби має аналогію в археологічних матеріалах Києва та Новгородда.

Площею садиби проходить невелика канавка, яка поділяє її територію на дві частини. Виходячи з потужності канавки, вона являє собою рештки основи тину.

Спираючись на усі описані спостереження, можна зробити висновок, що садибу перебудовували. На її території в культурному шарі виявлено 12 речових знахідок, серед яких частина двостороннього цільного гребінця з частими і рідкими зубцями, орнаментованого кількома паралельними лініями (за Б.О. Колчиним датований кінцем X — першою половиною XII ст.)

[Колчин, 1982, с. 164], пружинні ножиці, ліроподібна бронзова пряжка, яка датується кінцем XI — кінцем XII ст. [Седова, 1981, с. 144], літа бронзова лунниця (малих розмірів) прикрашена грубою псевдозерню XI—XII ст. [Успенская, 1967, с. 105], частина скляної округлої намистини світло-зеленого кольору, невелика бронзова пластина, вістря списа з пером лавроподібної форми (тип IV за О.М. Кіричником, XII—XIII ст. [Кирпичников, 1966а, с. 15]), ціле та два фрагменти шиферних пряслиць, оселок із пісковіку та лезо залізного ножа (рис. 5, 1—10). Із заповнення споруд садиби походять декілька речей: зі споруди № 9 — залізний ніж, споруди № 15 — шиферне пряслице, споруди № 33 — заготовка оселка з пісковіку.

З культурного шару та заповнення споруди походить чимала колекція уламків горщиків XII — середини XIII ст. середнього та великого діаметрів (12—33 см), які мають вінця із закраїною з внутрішнього боку для кришки. Кераміка здебільшого орнаментована кількома паралельними лініями по плічках посудин. Деякі горщики мають насічку на краю вінця, інші — зубчастий штамп та хвилю по плічку (рис. 5). Зрідка зустрічаються невеликі посудини з вертикальним горлом діаметром 13 см. Поверхня кераміки має білий, брудно-сірий та червоний колір. Таким чином, керамічний матеріал та речові знахідки з території садиби та із заповнення житла, господарських будівель і ям належать, загалом, до середини XII — середини XIII ст. Диференціювати час їх існування детальніше за археологічними матеріалами неможливо. Проте спостереження за стратиграфією споруд та їх взаєморозташуванням дозволяють стверджувати, що садиба зазнала на певному етапі суттєвої реконструкції. Хоч загалом межі її залишились практично сталими (не враховуючи кількох замін огорожі, про що свідчить факт переносу на невелику відстань рівчачка від тину), більшість господарських споруд були перенесені на інше місце або принаймні реконструйовані. Як зазначалося, із першим етапом можна співвіднести господарські споруди № 11, 13, 15, 18, 21, 33, 35, із другим — споруди № 7, 9, 10, 14, 16, 19, 32, 34, 36. Чи перебудовувалось житло, сказати однозначно не можна. Якщо воно і зазнало реконструкції, то продовжувало займати початкове місце. Господарські ями, як і деякі споруди, існували недовго, і визначити належність їх до того чи іншого періоду не видається можливим.

Садиби № 1, 3, 4, 5 у багатьох місцях поруйновані перекопами та господарчою діяльністю XVIII—XX ст., що значною мірою ускладнює вивчення їхньої забудови. Садиба № 1 розміщувалась у західній частині розкопу (рис. 6). Тут, на площі  $290 \text{ м}^2$  відкрито 8 котлованів будівель, декілька господарських ям і значну кількість стовпових. На розкритій частині са-

диби не виявлено житла, вірогідно, її розміри були дещо більшими. Найкраще збереглися споруди № 3, 4, 6. Споруда № 4 розташована у східній частині подвір'я. Вона має овальний (2,4 × 1,8 м) у плані котлован, глибиною 0,6 м, до якого примикають три ями: з південно-західного боку — овальна (1,2 × 1,0 м), глибиною 0,15 м; з північного — округла (0,8 м), трапецеоподібної в перетині форми, що розширюється до низу (0,9 м) і доходить до рівня дна будівлі; зі сходу — аналогічна за формою попередній, але дещо більша (0,9—1,0 м) і глибша (0,65 м). У центрі будівлі у дні є ще одна яма (діаметр 0,5 м і глибина 0,3 м). Південно-східна стінка споруди має уступ шириною до 0,7 м і глибиною 0,15—0,2 м. Стінки котловану навколо північної та східної ям обпалені на значну глибину. Заповнення будівлі значною мірою складається з шарів, які містять вуглики та печину. Будівля № 14 за конструктивними особливостями та застосуванням вогню має багато спільного з будівлею № 10 садиби № 2.

Споруда № 6 розташована за 7 м на північ від попередньої і має підпрямокутну коритоподібну (2,7 × 1,3 м) форму, глибину до 0,7 м. Стінки її зберігають сліди пожежі — у заповненні будівлі по дну залягав шар темно-сірого супіску з вугликами і печиною, потужністю 0,15 м.

З півдня до попередньої примикає споруда № 3 неправильної форми (2,1 × 2,6—3,2 м), котлован якої на глибині 0,5 м поділяється на два заглиблення. Східне (глибина 1,1 м) було округлим у плані і мало по дну діаметр 1,5 м; західне — овальне (0,8 × 0,5 м), глибиною 0,9 м. Судячи з характеру заповнення, будівля також загинула внаслідок пожежі.

Споруди № 2 та 5 відкриті біля північно-західної стінки розкопу за формою майже аналогічні споруді № 11. Будівлі № 29 та 32, значно пошкоджені перекопами, являли собою овальні (2,6 × 1,9 та 1,8 × 1,4 м, відповідно) котловани, глибиною 0,15 та 0,6 м.

Садиба № 1 (рис. 6) на час виникнення мала з південного боку огорожу у вигляді тину, який

мав розрив близько 2 м, із обох боків обмежений парами стовпових ям діаметром 1,0 м і глибиною 1,55 та 2,32 м. Можливо, тут були ворота, які з відновленням тину також відновлювали. На відстані 23 м від південної межі садиби, паралельно їй, зафіксована канавка від плоту, який, вірогідно, обмежував садибу з півночі. На території садиби № 1 у культурному шарі знайдено 4 фрагменти залізних ножів, 3 шиферних пряслиця, бронзову пластину із загнутим краєм, шматок кременя, свинцеву пластину згорнуту в трубку та пружину від замка, яка належить до типу комбінованих замків із дерев'яним засувом та залізним механізмом (тип II за Б.О. Колчиним, XI — середина XV ст.) [Колчин, 1982, с. 161]. Із заповнення котлованів споруди № 5 походять: шиферне пряслице, оселок із пісковика, вістря стріли (тип 83, за А.Ф. Медведевим, XI ст.) [Медведев, 1966, с. 81]. Зі споруди № 29 походить шиферне пряслице, зі споруди № 32 — ніж із коротким лезом та металевим руків'ям; ніж подібної форми належати до хірургічних інструментів.

Садиба № 3 прилягає до східної сторони садиби № 2 (рис. 6). Досліджена площа її становить 180 м<sup>2</sup>. Територія садиби значно пошкоджена перекопами. Центральною спорудою є житло (споруда № 23), розташоване за 1,5 м від канавки, яка обмежує садибу з півдня, і за

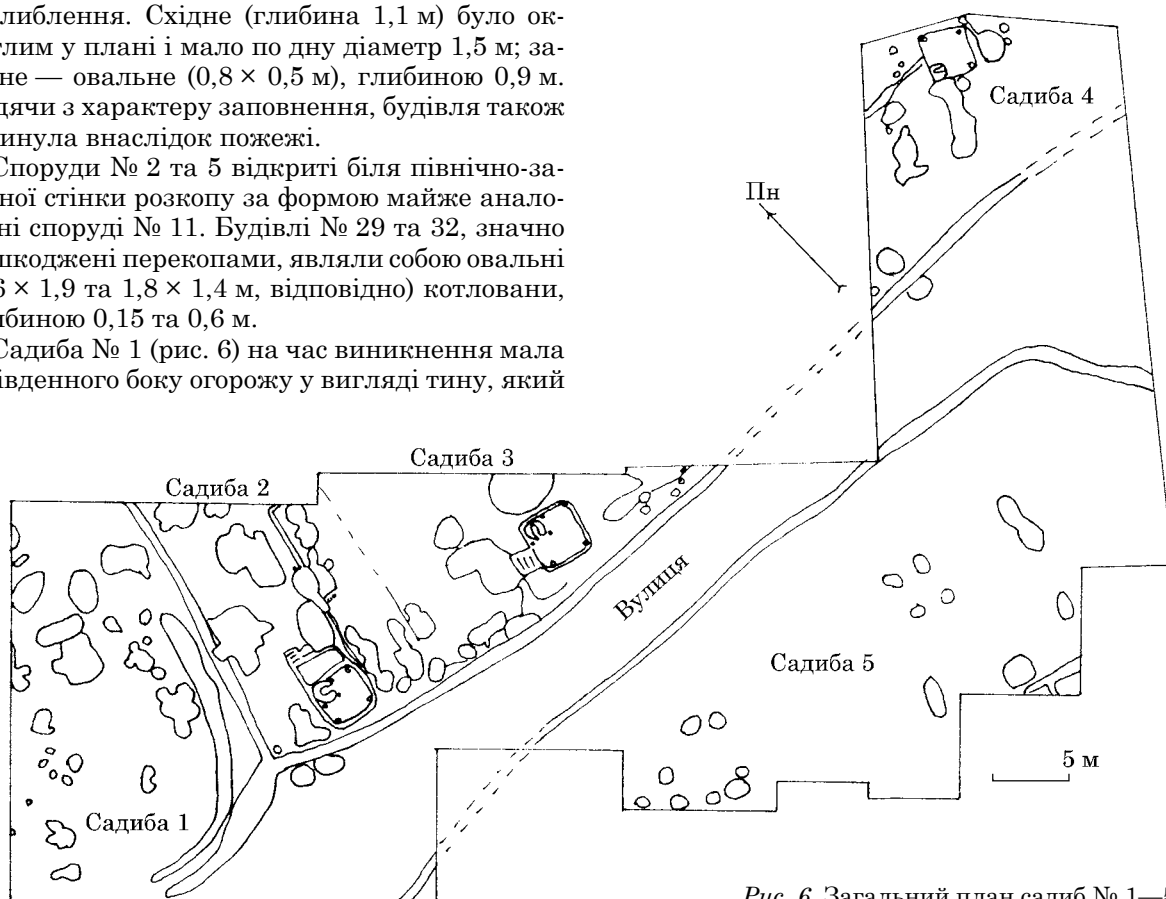


Рис. 6. Загальний план садиб № 1—5

9 м від садиби № 2. Споруда має підквадратну ( $3,6 \times 3,6$  м) у плані форму, орієнтовану стінками за сторонами світу, глибину 1,0 м. Вхід ( $1,6 \times 1,5$  м), пошкоджений перекопом, розташований у західній стінці. Від нього збереглися дві сходинки на глибині 0,3 та 0,6 м. На дні котловану в кутках розміщувались стовпові ямки (діаметр 0,2—0,3 м, глибина 0,2—0,35 м). У північно-західному кутку котловану, зліва від входу частково збереглася глинобитна піч, обернена устям до входу. Вона мала округлу форму ( $0,95 \times 0,85$  м) зі склепінням, яке збереглося на висоту 0,4 м при товщині стін у нижній частині 0,2 м. Черинь зберігся фрагментарно і мав товщину 6 см. Піч збудована з жовтої глини на дерев'яному каркасі, від якого простежено 9 ямок, глибиною 5—10 і діаметром 5—11 см. Навколо печі є три стовпові ямки від її короби (четверта — у кутку будівлі) діаметром 0,15—0,3 та глибиною 0,1—0,35 м.

Північніше від житла розташована будівля № 25. Вона являла собою округлу (діаметр 4 м) у верхній частині й підпрямокутну ( $2,1$  м) у нижній споруду, глибиною 2,1 м. Заповнення котловану можна поділити на дві частини: верхній шар — темно-сірий із великою кількістю вугликів, печини та археологічного матеріалу, нижній — піщаний та супіщаний, майже без знахідок, являє собою багаторазовий замив котловану піском та глиною, що значно змінило контури будівлі.

За 3 м від житла, біля канавки, яка обмежує садибу з півдня, розташована споруда № 26 овальної ( $2,5 \times 1,1$  м) форми, глибиною 0,5 м, орієнтована довгою віссю по лінії схід—захід. На території подвір'я досліджені також споруди № 22 ( $2,8 \times 1,0 \times 0,27$  м) та 24 ( $3,0 \times 1,8 \times 0,4$  м), які мають тождяну попередній орієнтацію. Споруди № 17 та 20 настільки зруйновані перекопами, що встановити їхню форму немає можли-

вості. У південно-західному кутку садиби, біля канавки, на відстані від неї, виявлено пару великих ям, що можуть бути інтерпретовані як основа для воріт. На площі подвір'я вивчені кілька господарських ям та велика кількість стовпових, які концентруються у північно-західній частині садиби. На території садиби № 3 під час розбірки культурного шару знайдено: частину саморобних вудил, фрагмент скляної каблучки, бронзовий предмет зігнутий у формі півкулі, 3 шиферні пряслиця, оселок із пісковика. Основна частина знахідок виявлена у верхніх шарах заповнення споруди № 25: два оселка з пісковика та один із шиферу, оббитий камінь, шиферне пряслице, два бронзові предмети, оковка відра, кістяний ковзан та грушоподібний бубонець із хрестоподібною прорізкою та насічкою (X — середина XII ст.) [Седова, 1981, с. 156]. У заповненні ями № 39 знайдено фрагмент скоби, у канавці від тину — вушко відра.

Садиба № 4 розташована за 20 м на схід від попередньої, у північно-східному куті розкопу (досліджена площа  $180 \text{ м}^2$ ) і значно пошкоджена перекопами (рис. 6). Її досліджена частина складається з житла та 7 господарських ям. Житло являє собою майже квадратний ( $2,3 \times 2,2$  м) котлован, орієнтований стінками приблизно по сторонах світу, глибиною 0,85 м. У його кутках зафіксовано стовпові ямки діаметром 0,35—0,5 м і глибиною 0,6—0,9 м. Споруда

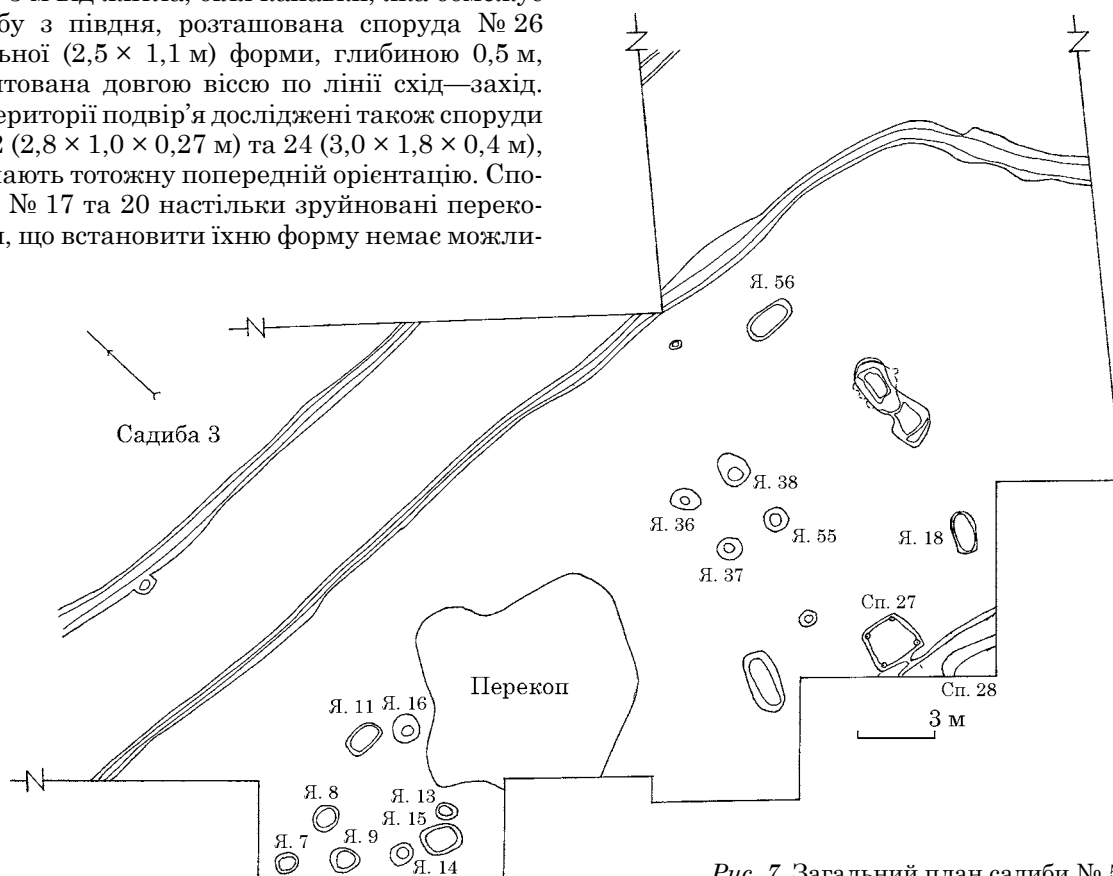


Рис. 7. Загальний план садиби № 5





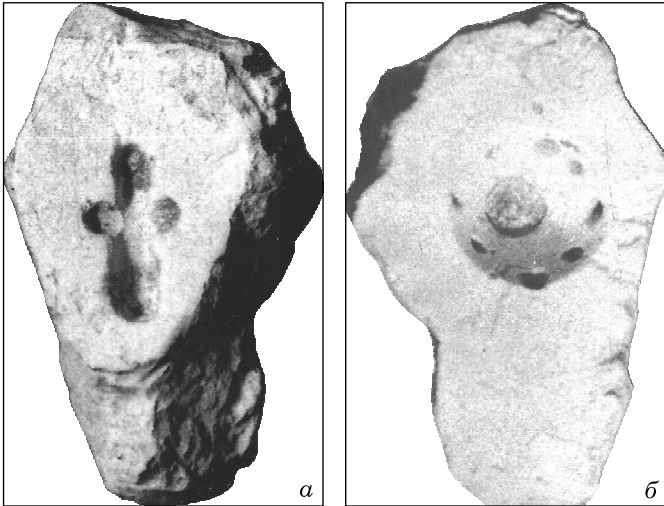


Рис. 9. Ливарна формочка з вапняку із садиби № 5

терику залишилось 29 ямок. Конструкція печі мала короб, що спирався на три стовпи, і четвертий — кутовий. Судячи з того, що челюсті печі були повернуті на схід, можна припустити, що вхід до житла знаходився з півдня. На дні котловану зафіксовано сліди від 4 лаг, на які, вірогідно, стелилася дощата підлога. Із заповнення житла походить кістяне орнаментоване руків'я ножа та залізне зубило, а також кераміка XII — середини XIII ст. Крім господарських ям, на площі подвір'я виявлено кілька канавок та стовпових ям.

Садиба № 5 розташована на південному боці вулиці, у південній частині розкопу (рис. 7). На площі 640 м<sup>2</sup> досліджено 3 будівлі та 16 ям. Будівля № 28 розташована у південному куті розкопу і виявлена лише частково (5,0 × 2,5 м). Орієнтація споруди: схід—захід. Котлован, глибиною 0,9—0,98 м, у південно-східній частині має яму заглибки 0,95 м. Із заповнення походить стінка амфори з графіті у формі хреста з розширеними кінцями (рис. 8, 13).

Біля північної сторони будівлі № 28 розкопана будівля № 27, підквадратної (2,3 × 2,2 м) у плані форми, орієнтована стінками за сторонами світу. У дні (глибина 0,75 м) споруди, в кутах розташовані стовпові ямки (діаметр 0,15 м, глибина 0,1 м). За 7 м на північний захід від попередньої відкрита споруда виробничого призначення. Вона мала видовжену неправильну форму (4,2 × 1,0—1,6 м), орієнтовану довгою віссю з півдня на північ. З півдня споруда загальною довжиною 2,4 м має три сходинки (глибина 0,3; 0,7; 1,08 м). Західна та східна стінки споруди мають підбої. Там само виявлені ямки від двох кілків, на яких, можливо, трималось перекриття ями (глибина 0,4 м), розташовані посередині споруди. Стінки будівлі та характер заповнення свідчать про постійне використання вогню.

За 7 м на північ від будови № 27, на відстані 1,0—1,5 м виявлені 4 потужні ями (діаметр 0,9—1,3 м, глибина 0,25—0,68 м). Взаємне роз-

ташування ям свідчить, що на цьому місці існувала будівля на стовпах.

На території подвір'я розкопано кілька господарських ям, в одній із них виявлено: кістяне яйце, фрагмент овального загостреного кресала середини XII—XIV ст. [Колчин, 1982, с. 163], пряме перехрестя шаблі з ромбічним розширенням у середній частині (тип II, за О.М. Кірпічниковим) [Кирпичников, 1966, с. 161], грушоподібний бубонець із хрестовидною прорізкою X — середини XII ст. [Седова, 1981, с. 156], ливарна формочка з білого вапняку, на одному боці якої є заглиблення для відливки хрестика, а на іншому — для виготовлення половинки конусоподібної прикраси з

рельєфним орнаментом по периметру (рис. 9), оселок із пісковика, шматок обробленого шиферу, оковка та вушко відра (рис. 8).

На території подвір'я з боку вулиці відсутні стовпові ями від воріт, що, на наш погляд, може свідчити про наявність бокової вулиці чи провулка, котрий обмежував садибу зі сходу.

Крім житлової та господарчої забудов, на розкопаній ділянці відкрито 8 давньоруських поховань у ґрунтових могилах. Три з них поховані поодинокі, інші — одне біля одного. Поховання № 1 виявлено в західній частині розкопу. Воно частково зруйноване північною канавкою від вуличної огорожі. Яма підпрямокутної форми, видовжена по осі південний схід — північний захід, має розміри 1,4 × 0,65 м, глибину — 0,33 м. Зберігся невеликий фрагмент черепа в південно-східній частині ями, у південно-західній частині знайдено 13 вічкастих скляних намистин.

Поховання № 2 виявлено в західній частині розкопу, майже посередині вулиці. Яма підпрямокутної форми (2,3 × 0,7—0,8 м, глибина 0,2 м), орієнтована по осі захід — схід і своїм південно-західним краєм виходить за межі розкопу. Небіжчик покладений головою на захід, права рука зігнута в лікті. В області грудної клітки знайдено литий бронзовий гудзик, який датується рубежем XI/XII—XV ст. [Седова, 1981, с. 155].

Поховання № 3 виявлено на південний схід від попереднього. Яма прямокутної форми (2,4 × 0,8 м), орієнтована по осі захід — схід і має глибину 0,2—0,5 м. Кістяк лежить на спині, головою на захід, руки складені на грудях.

Яма поховання № 4 своїм північно-західним кутом дотикається до південно-східної частини поховання № 2. Вона має прямокутну форму (2,3 × 0,6 м), глибину 0,2 м і орієнтована по лінії захід—схід. Поховання здійснене за християнським обрядом головою на захід. Інвентар відсутній.

Поховання № 5 розташоване за 0,7 м південніше попереднього (1,9 × 0,6—0,8, глибина 0,1—0,25 м). Поховання здійснене на правому боці, головою на захід, ноги зігнуті в колінах.

Поховання № 6 розташоване між похованнями № 3 та 5 та майже повністю виходить за межі розкопу. Фіксується лише північно-східний кут ями.

Поховання № 7 виявлене за 2 м від південно-західного рогу садиби № 2. Могильна яма овальної (2,0 × 0,9 м) форми, орієнтована довгою стороною по осі північний схід — південний захід. Поховання здійснене за християнським обрядом, головою на південний захід. Глибина ями — 0,42 м. В області поясиці знаходився фрагмент ножа.

Поховання № 8 виявлене в східній частині садиби № 3. Воно перекривало собою канавку, яка обмежувала вулицю з півночі. Могильна яма не простежувалась. Поховання здійснене за християнським обрядом, головою на захід.

Стратиграфічні спостереження та знахідки дозволяють датувати поховання XI — початком XII ст. (до забудови цієї території садибами). Поховання ж № 8, навпаки, здійснене після припинення існування вулиці, можливо, у середині XIII ст.

Результати археологічних досліджень 1988 р. дозволяють стверджувати, що основою планування цієї ділянки посаду були садиби, розташовані вздовж вулиці, орієнтовані по лінії схід—захід. Порівняння матеріалів із різних садиб (зокрема гончарних клейм) свідчить, що усі п'ять садиб співіснували на час своєї загибелі. А судячи з планування, розкопану територію забудовували зі сходу на захід (від центру міста), що простежено на результатах досліджень садиб № 1 та № 2. У XI ст. цю частину міста використовували під кладовище. На початку XII ст. тут проходила дорога з центру міста за околиці і з'являються окремі споруди, а з середини XII ст. територія вздовж дороги забудовується садибами. У середині XIII ст. ця частина Чернігівського Передгороддя являла собою міський район зі сталою структурою забудови, коли межі кожної садиби не змінюються упродовж певного часу. Це найкраще видно на прикладі садиби № 2, яка зазнала перебудови, але не змінила своїх розмірів.

Орієнтація розкопаної вулиці співпадає з сучасною вулицею Старобілоуською, а саме через с. Старий Білоус проходила дорога з Чернігова на Любеч.

*Казаков А.Л., Ситий Ю.Н.* Отчет об охранных археологических работах на Черниговском посаде в 1988 году (ул. Папанинцев, СПТУ-5) // НА ИА НАН Украины № 1988/185.

*Кирпичников А.Н.* Древнерусское оружие. Вып. 1: Мечи и сабли IX—XIII вв. — М.; Л., 1966 (САИ. — Вып. Е1-36).

*Кирпичников А.Н.* Древнерусское оружие. Вып. 2: Копья, сулицы, боевые топоры, булавы, кистени IX—XIII вв. — М.; Л., 1966а (САИ. — Вып. Е1-36).

*Колчин Б.А.* Хронология новгородских древностей // Новгородский сборник. — М., 1982. — С. 156—177.

*Медведев А.Ф.* Ручное метательное оружие (лук и стрелы, самострел) VIII—XIV вв. — М., 1966 (САИ. — Вып. Е1-36).

*Седова М.В.* Ювелирные изделия древнего Новгорода (X—XV вв.). — М., 1981.

*Успенская А.В.* Нагрудные и поясные привески // Очерки по истории русской деревни X—XIII вв. // Тр. ГИМ. — Вып. 43. — М., 1967. — С. 88—132.

*Ю. М. С и т и й*

## ЗАСТРОЙКА СЕВЕРО-ЗАПАДНОЙ ОКОЛИЦЫ ЧЕРНИГОВСКОГО ПРЕДГРАДЬЯ

Статья посвящена публикации материалов раскопок 1988 г. в Чернигове, где была исследована древнерусская улица, состоявшая из пяти частично исследованных усадеб и проезжей части шириной 5—6 м.

*Y. M. S y t y u*

## NORTHWEST OUTSKIRTS BUILDING OF CHERNIHIV SUBURB

The article is devoted to the archaeological publication of the materials that were founded in Chernigiv in 1988. Kiev Russ street with 5 mansions divided by the road 5—6 m wide were researched there.