

К. Гарат

## МІНІАТЮРНІ СПОРУДИ. ЗАУВАЖЕННЯ НА ТЕМУ НАЯВНОСТІ ГЛИНЯНИХ МОДЕЛЕЙ БУДІВЕЛЬ У НЕОЛІТИЧНУ ТА ЕНЕОЛІТИЧНУ ДОБУ НА ТЕРИТОРІЇ ЄВРОПИ — ІНТЕРПРЕТАЦІЙНІ НАПРЯМКИ

*У статті розглядається типологія, походження та інтерпретація глиняних моделей будівель доби неоліту та енеоліту.*

*Ключові слова: неоліт, енеоліт, моделі будівель, південно-східна Європа.*

Керамічні моделі будівель відомі в неолітичних та енеолітичних культурах Балканського півострова, Подунав'я і північно-західного Причорномор'я. Вони характерні для суспільств із осілим способом життя, у світобаченні яких дім та поселення правдоподібно займали важливе місце. Це спостереження підтверджується фактом, що представники кочівницьких племен (які належали до так званого «степового світу») не створювали таких артефактів. Мініатюрні зображення будівель невідомі також у культурах північної та центральної Європи (культура лійчастого посуду, культура кулястих амфор), походження яких не пов'язане безпосередньо з балканським населенням. Згадані спільноти лишаються поза межами явища, яке розглядається, незважаючи на їхні контакти з представниками археологічних культур, на поселеннях яких знайдено керамічні моделі будівель [Harat, 2008, с. 65—82].

На території Європи керамічні моделі будівель зустрічаються між іншими в таких археологічних культурах, як Сескло, Пре-Діміні, Велушина-Породін, Анзабегово-Вршник, Боян, Коджадермен—Каранове VI—Гумельниця, Градешніца, Лендель [Lazarovici, Lazarovici, 2006; Šemrov, Turk, 2009; Theocharis, 1973; Trenner, 2010; Тодорова, 1979]. Вони знайдені також на поселеннях кукутенсько-трипільської спільноти, проте найбільша кількість знахідок

відома з території між річками Дністер та Дніпро, тобто в межах ареалу трипільської культури [Гусев, 1996, с. 15—29; Енциклопедія ..., 2004, т. 2, с. 543—545, 549, 550; Dumitroaia, Preoteasa, Munteanu, Nicola, 2005, с. 115, 128, 129; Шатіло, 2005; Trenner, 2010, с. 59—68].

Генетичним центром, із якого ймовірно розповсюдилася якась загальна ідея — зразок житла, можна, на нашу думку, вважати Анатолію. На анатолійських неолітичних пам'ятках дослідники відкривають залишки жител, які за конструкцією та деталями інтер'єру цілком відповідають мініатюрним зображенням зі згаданих вже територій Європи. Концепція житла відтворювалася до кінця доби енеоліту в архітектурі поселень та знайшла втілення у глиняних мініатюрних зображеннях споруд. В Анатолії на неолітичному поселенні Чайєню (Çayönü) знайдено найстарший екземпляр моделі житла [Brettschneider, 1991, нами приводиться за: Trenner, 2010, с. 1]. Найраніші моделі будівель, знайдені на території Європи, відомі з грецьких та македонських неолітичних культур — Сескло, Пре-Діміні, Велушина-Породін і Анзабегово-Вршник [Šemrov, Turk, 2009; Theocharis, 1973]. Надалі вони з'являлися й у інших перелічених нами археологічних культурах. Знахідки глиняних моделей не зустрічаються на території на схід від Дніпра, який у цей період був своєрідним кордоном між спільнотами «балкано-карпатського неоліту й енеоліту» і племенами «степовиків» [Telegin, 1999, с. 9—37].

Узагальнюючі праці на тему моделей будівель, на жаль, нечисленні. Мініатюрні зображення будівель найчастіше публікуються в рамках статей, монографій, присвячених окремим пам'яткам, видань із виставок або на веб-



Рис. 1. Модель житла з поселення Краннон [http://www.fhw.gr/chronos/01/images/gallery/nl/krannona.gif]

сторінках музеїв. Відносно найбільшу увагу дослідників привертало моделі будівель культури Кукутень—Трипілля, особливо після появи знахідок із так званої колекції ПЛАТАР.

У 2010 р. з'явилася дуже цінна праця німецького дослідника Яна Треннера, який зібрав та описав моделі жител із південно-східної Європи<sup>1</sup>. Він охарактеризував приблизно сто як неолітичних, так і енеолітичних моделей будівель, наявність яких він вважає автохтонним явищем, що виникло на цій території без помітного впливу з Анатолії. Дослідник розробив також відносну хронологію знахідок, спираючись на періодизацію Г. Парцінгера [Trenner, 2010, с. 11]. Він помітив, між іншим, що моделі будівель наявні не у всіх фазах розвитку неолітичних і енеолітичних культур із розглянутого ним регіону. Що цікаво, дослідник до своєї роботи не залучив трипільських знахідок, розділяючи кукутеньсько-трипільську спільноту на дві окремі частини. Це, на нашу думку, спричинило неповне висвітлення проблеми у його роботі. Поза межами його досліджень залишилася саме та частина території культури Кукутень—Трипілля, у якій феномен наявності глиняних моделей будівель проявився найбільш яскраво, й у якій моделі будівель присутні на всіх етапах розвитку.

Типологія мініатюрних зображень будівель була запропонована С.О. Гусевим у 1995 р. [Gusev, 1995; Гусев, 1996]. Дослідник виділив три типи моделей, спираючись на опозицію «закритий» (тип А) — «відкритий» (тип В); у третій тип (С) увійшли так звані стилізовані моделі. У типів А і В є також підтипи, групи й варіанти, що враховують такі подробиці, як форма знахідки, форма даху, наявність деталей інтер'єру, платформи, вікон, дверей та орнаменту [Гусев, 1996, с. 18—23]. Це дає можливість детально описати кожен модель. Розробку С.О. Гусева поповнює формально-типологічна класифікація, яку представила О.О. Якубенко [Якубенко, 1999]. Типологію С.О. Гусева, із певними змі-

нами, застосував у своїй праці також згаданий вже Я. Треннер [Trenner, 2010, с. 5].

Залежно від способу зображення артефакти, що розглядаються, дослідники інтерпретують як моделі житлових споруд, будівель із сакральним статусом (храмів), господарських будівель (зернохосвищ, хлівів, кошар), печей, і навіть — як у випадку моделей із культур Велушина-Породін і Анзабегово-Вршник — як вівтарі, присвячені Великій Богині-Матері [Енциклопедія ..., 2004, т. 2., с. 344, 345; Šemrov, Turk, 2009, с. 43, 45, 170—180; Trenner, 2010, с. 1, 2, 5—8]. Нерідко ця інтерпретація неоднозначна і спирається на наявність або відсутність деяких деталей інтер'єру й різновидів орнаменту, які пов'язуються з віруваннями — маємо на увазі передусім зображення бичачих рогів, сонця, місяця, рослин. Прикладом можуть слугувати трипільські моделі з поселень Черкасів Сад II і Солончени I. Вони зображують подібні на чашу споруди з округлим вікном та входом навпроти нього. Посередині моделі з Черкасового Саду II знаходиться хрестоподібний вівтар. Деякі дослідники вважають, що вона зображує культову споруду — храм, інші інтерпретують її як житло [Гусев, 1996, с. 21, 25; Енциклопедія ..., 2004, т. 1, с. 376; т. 2, с. 351]. Щодо моделі з Солончен I — у неї немає вівтаря і тому знахідка вважається моделлю житла заглибленого у землю [Пассек, 1961, с. 64]. Також неоднозначні інтерпретації щодо функції, яку моделі виконували для своїх творців. Існують різні думки на тему призначення цих знахідок, однак дослідники згодні, що моделі — це культові предмети й вони передають частину світобачення їхніх власників.

Як ми вже згадали, найстаршими моделями будівель на території Європи слід вважати знахідки з грецьких культур Сескло і Пре-Діміні, які дослідники відносять до середнього та пізнього неоліту [Theocharis, 1973, с. 40; Trenner, 2010, с. 22]. Між ними є як приклади моделей закритого (тобто з покрівлею), так і відкритого типів. Знахідки закритого типу — це здебільшого невеликі моделі з отворами у стінах, які зображують вікна і двері (рис. 1). У покрівлі іноді також зустрічається отвір. Знахідки відкритого типу менш численні й, на думку Яна Треннера, вони виникли дещо пізніше ніж моделі відкритого типу [Trenner, 2010, с. 95, 127—135]. Серед них особливий інтерес викликає модель із поселення Платія Магула Заркоу, що була знайдена разом із вісьмома антропоморфними фігурками під підлогою пізньонеолітичного житла, недалеко від місця, у якому знаходилося вогнище (рис. 2). Модель інтерпретується як жертва, принесена під час будівництва житла його мешканцями [Gallis, 1985, с. 20—24].

Цікаві знахідки, що поєднують антропоморфічні риси із зображенням будівлі, відомі з поселень македонських неолітичних куль-

1. Нажаль, із результатами досліджень Я. Треннера ми мали можливість ознайомитися вже після нашої доповіді на Міжнародній археологічній конференції, присвяченій пам'яті І.С. Винокура, тому хотіли б висловити нашу думку щодо цієї праці.

Рис. 2. Модель житла відкритого типу. Поселення Плятія Магула Заркоу [http://www.fhw.gr/chronos/01/images/gallery/nl/zarko/zarspita.gif]



Рис. 3. Знахідка моделі з поселення Маджарі, культура Анзабегово-Вршник [Šemrov, Turk 2009, с. 173]



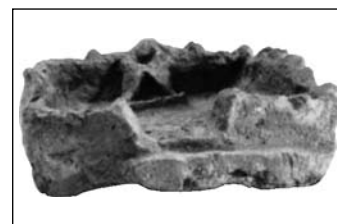
Рис. 4. Модель із поселення Породин, культура Анзабегово-Вршник [Šemrov, Turk 2009, с. 181]



Рис. 5. Модель із поселення Добромірі, культура Велушина-Породін [Šemrov, Turk 2009, с. 215]



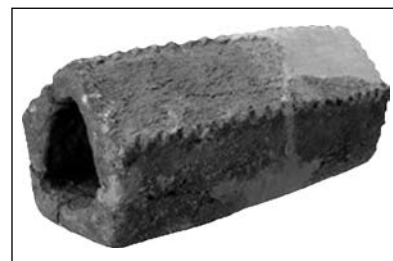
Рис. 6. Модель із поселення Породин, культура Велушина-Породін [Šemrov, Turk 2009, с. 231]



тур — Велушина-Породін і Анзабегово-Вршник. Вони представляють жіночу фігуру, тулуб якої немов «виростає» із покрівлі прямокутної споруди (рис. 3—5). Тулуб має вигляд циліндра з отвором, який веде у середину будівлі. Покрівля цих будівель — пласка, двосхила або округла. У стінах прорізані вікна й двері різної форми — овальні, прямокутні, у вигляді перевернутої літери Т. У підлозі іноді також знаходиться проріз, розташований навпроти отвору у циліндрі, що, на думку дослідників, могло забезпечувати комунікацію між небом та землею. Македонські дослідники вважають, що такі артефакти вказують на прадавній культ Великої Богині-Матері, від якої все починається. Як ми вже згадали, вони інтерпертують моделі як вівтарі Великої Богині [Šemrov, Turk, с. 45, 170—180]. Серед македонських мініатюр є також екземпляр із поселення Породин (рис. 6), який нагадує модель відкритого житла з сіними з поселення Плятія Магула Заркоу [Šemrov, Turk, с. 230—231]. За подібним зразком створені й пізніші моделі, відомі в культурних комплексах Коджадермен—Каранове VI—Гумельниця і Кукутень—Трипілля.

З поселень культури Боян відомі знахідки схематизованих моделей будівель із фасадом у формі п'ятикутника. У фасаді знаходиться овальний або п'ятикутний отвір, який проходить крізь всю будівлю. Моделі оздоблені заглибленим орнаментом із простих горизонтальних і вертикальних ліній та зигза-

Рис. 7. Модель із поселення Вледіцеаска, культура Гумельниця [http://www.cimec.ro/Arheologie/gumelnita/cd/default.htm]



гів, що можливо передають малювання стін або конструкційні елементи будівлі — стовпи [Lazarovici, Lazarovici, 2006, с. 541—543].

Багато знахідок мініатюрних зображень споруд знайдено також на поселеннях культурного комплексу Коджадермен—Каранове VI—Гумельниця. За чисельністю вони поступаються тільки кукутенсько-трипільським. Деякі моделі нагадують артефакти відомі в культурі Боян — вони мають форму п'ятикутника, оздобленого заглибленим орнаментом [Trenner, 2010, с. 48, 53—55, 152, 156—163] (рис. 7; 8). Відома знахідка моделі з Овчарова дуже схожа на трипільську мініатюру споруди з поселення Сушківка. Обидві мініатюри зображують прямокутну будівлю із невеликими сіними перед входом та піччю й лежанкою. У моделі з Овчарова відсутнє кругле вікно, а також хрестоподібний вівтар у центрі споруди. Модель із Овчарова виконана менш старанно чим суш-

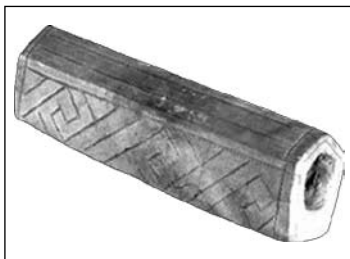


Рис. 8. Модель із поселення Разград, культура Коджадермен [http://www.europeanvirtualmuseum.net/]

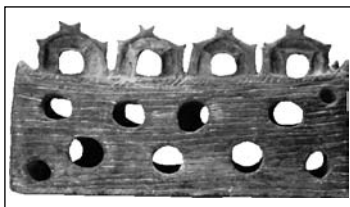


Рис. 9. Модель-санктуарій із Кесціоареле, культура Гумельниця [http://www.cimes.ro/Arheologie/gumelnita/cd/default.htm]



Рис. 10. Модель із поселення Гумельниця, культура Гумельниця [http://www.cimes.ro/Arheologie/gumelnita/cd/default.htm]

ківська [Тодорова, 1979, с. 63; Енциклопедія ..., 2004, т. 2, с. 505—507].

У групі атрефактів із комплексу Коджадермен—Каранове VI—Гумельниця наявні також екземпляри, які не мають аналогій серед європейських знахідок. Маємо на увазі передусім модель-санктуарій із поселення Кесціоареле (Căscioarele) у Румунії (рис. 9). Вона зображує чотири невеликі будівлі, які стоять на постаменті орнаментованому прокресленими лініями та отворами. Покрівлі споруд увінчані рогами-лунницями [Dumitrescu, 1968, с. 381—394]. Також знахідка з поселення Гумельниця не має досі аналогій. Характерною рисою цієї моделі є великі, нерегулярні отвори, розміщені у три яруси. Покрівля має форму трьох виступів, які можливо зображують покрівлі окремих будівель, кожен виступ увінчаний рогами-лунницями. У нижній частині моделі знаходяться ще три невеликі отвори [Morintz, 2002]. На нашу думку, це ще одне — абстраговане — зображення комплексу будівель, можливо, із сакральним статусом.

Представниками культури Кукутень—Трипілля створено найбільше глиняних моделей будівель, зараз їх відомо понад 70 [Шатіло, 2005, с. 119—139]. Цій кількості не дорівнюють збірки артефактів із інших перелічених куль-

тур. Особливе значення для досліджень мають ті екземпляри, які збереглися майже повністю — тимківська, розсохуватська, володимирівська, ворошилівська, сушківська, подурівська та інші моделі будівель<sup>1</sup>. Вони належать до різних хронологічних фаз розвитку спільноти Кукутень—Трипілля. Зараз ця група поповнилася за рахунок артефактів із так званої колекції «ПЛАТАР», але вони (якщо прийняти їх автентичність) лишені контексту, тобто інформації для археологів найважливішої (принаймні на сьогоднішньому рівні розвитку археології). Оскільки не знаємо навіть місця відкриття цих знахідок, то їх можна використовувати лише для порівняльного аналізу форми та орнаментативності, але ми не будемо зараз залучати їх до подальших міркувань [Ukraina ..., 2008, с. 30, 36, 41, 43, 44, 59, 91, 94].

Перші концепції щодо значення трипільських мініатюр будівель виникли відразу після відкриття моделі з Попудні польським археологом Маріаном Гімнером у 1911 р. Знайдено модель, а також інші артефакти трипільської культури, він пов'язував із домікенською цивілізацією. Округлу у формі модель, підняту на 6 ніжках, на його думку, можна було пояснити як культове зображення житла на стовпах [Himner, 1933, с. 152—154]. Інтерпретації М. Гімнера дотримувались й інші дослідники [Kozłowski, 1930, с. 33; Sehak, 1933, с. 204—208].

У ході досліджень з'явилися інтерпретації, які пов'язували знахідки мініатюрних будівель з ідеями врожаю, а також з обрядами випікання хліба, що мало підтверджуватись деталями інтер'єру, відтвореними на моделях, такими, як піфоси для зберігання зерна, миски, та зображеннями жінок, які розтирали зерно на борошно. З огляду на невелику кількість знахідок висловлювалися думки, що магичний результат обрядів, які здійснювалися за допомогою моделей будівель, переходив на всіх жителів поселення. Власниками моделей мали б бути старші члени родів, які виконували роль жерців [Пассек, 1949, с. 121—126; Черныш, 1982, с. 247—248]. На думку Т.Г. Мовши, округла форма деяких знахідок була пов'язана із солярними віруваннями. Згідно з цією концепцією, круг символізував сонце, якому, на думку дослідниці, представники трипільської культури приділяли важливе місце у своєму світобаченні. Підтвердженням того мали б слугувати зображені на деяких моделях вівтарі, які виражали культ домашнього вогнища, а також опосередковано — культ сонця як джерела життя [Мовша, 1964, с. 101]. Б.О. Рибаків вважав, що зображення будівель із зооморфними деталями можна інтерпретувати як моделі гро-

1. Оскільки моделі будівель трипільської культури добре відомі українським дослідникам, ми не будемо описувати їх детально.

мадських хлівів. У ширшому плані він відніс моделі будівель до ритуалів будівництва, які пов'язувались з ідеєю сакральності житла. Для обґрунтування цієї думки дослідник наводив приклади моделей із дахом та без нього, які творці мали використовувати на різних етапах домобудування [Рыбаков, 1981, с. 161—164, 175—178]. Як слушно зауважила Н.Б. Бурдо, характер будівництва був масовим, і таким чином магичні обряди, які його супроводжували, повинні залишити багато слідів. Моделі будівель — це одиничні знахідки, отже, неможливо припустити, що вони використовувались у обрядах, пов'язаних із домобудуванням [Енциклопедія ..., 2004, т. 1, с. 380; Бурдо, 2005, с. 135, 136]. Стосовно моделі з Ворошилівки, покрівля якої увінчана рогами, С.О. Гусевим була висловлена думка про використання цієї знахідки у церемоніях, пов'язаних із культом бика [Гусев, 1996, с. 24].

Протилежними до вищезгаданих можна вважати інтерпретації, які пов'язують моделі з поховальними обрядами та культом предків. У ранньонеолітичних культурах Близького Сходу вони використовувалися як урни. Аналогічні знахідки з території південної Європи були інтерпретовані як їхні редуковані відповідники, що втратили первинну функцію і набули значення помешкання для душ померлих, будучи для них субститутом дому в потойбічному світі [Серак, 1933, с. 231; Биби-ков, 1953, с. 203, 204; Бурдо, 2005, с. 135—136]. Деякими дослідниками висловлюються думки про те, що в месопотамській архітектурі існували взірці, що якимось чином були перенесені звідти на територію Європи й відтворювалися носіями трипільської культури у вигляді моделей будівель [Видейко, 2002, с. 10—80; 2003, с. 90, 91; Видейко, 2005, с. 80; Бурдо, 2005, с. 142].

Підсумовуючи наші міркування, слід наголосити на тому, що феномен наявності моделей будівель найяскравіше проявився на території між річками Дністер та Дніпро, тобто на території трипільської частини культурної спільноти Кукутень—Трипілля. Важливим, на нашу думку, є факт, що знахідки глиняних мініатюр найчастіше зустрічаються у Буго-Дніпровському межиріччі, тобто на рубежі всього феномену, який охоплював величезний простір від Балканського півострова до північно-західного Причорномор'я. Зараз важко відповісти на питання, чи це явище пояснюється контактами з племенами, які проживали за цим кордоном, чи виключно внутрішньою динамікою розвитку кукутенсько-трипільської культури (або тільки її трипільської частини). Першоджерело феномену керамічних моделей будівель імовірно виникло в Анатолії. Хронологічним кордоном, який завершує розглядуване явище в добі раннього металу, слід вважати занепад спільноти Кукутень—Трипілля.

*Биби́ков С.Н.* Раннетрипольское поселение Лука-Врублевская на Днестре. К истории ранних земледельческо-скотоводческих племен на юго-востоке Европы. — М., 1953 (МИА. — № 38).

*Бурдо Н.Б.* Сакральний світ трипільської цивілізації (електрон. видання). — 2005.

*Видейко М.Ю.* Трипільські протоміста. Історія досліджень. — К., 2002.

*Видейко М.Ю.* Трипільська цивілізація. — К., 2003. — 2-е вид.

*Видейко М.Ю.* Путешествие в трипольский мир (електрон. издание). — 2005.

*Гусев С.О.* Модели жител трипільської культури // Археология. — 1996. — № 1. — С. 15—29.

*Енциклопедія трипільської цивілізації.* — К., 2004. — Т. 1, 2.

*Мовша Т.Г.* О некоторых моделях жилищ трипольской культуры // КСОГАМ за 1962 г. — 1964. — С. 95—102.

*Пассек Т.С.* Периодизация поселений трипольской культуры (III—II тысячелетия до н. э.). — М., 1949 (МИА. — № 10).

*Пассек Т.С.* Раннеземледельческие (трипольские) племена Поднестровья. — М., 1961 (МИА. — № 84).

*Рыбаков Б.А.* Язычество древних славян. — М., 1981.

*Тодорова Х.* Энеолит Болгарии. — София, 1979.

*Энеолит СССР.* — М., 1982 (Археология СССР. — Т. 4).

*Шатіло Л.О.* Глиняні моделі будівель культури Кукутень—Трипілля // Исследование поселений-гигантов трипольской культуры в 2002—2004 гг. — К., 2005. — С. 119—139.

*Якубенко О.О.* Модели жител з трипільських колекцій музею // Національний музей історії України: його фундатори та колекції. — К., 1999. — С. 86—111.

*Серак Н.* Plastyka eneolitycznej kultury ceramiki malowanej w Polsce // Światowit. — 1933. — Т. 14. — S. 164—252.

*Demetrios R.Th.* Neolithic Greece. — Athens, 1973.

*Dumitrescu H.* Un modèle de sanctuaire découvert à Căscioarele // Dacia. — 1968. — 12. — p. 381—394.

*Dumitroaia G., Preoteasa C., Munteanu R., Nicola D.* Primul muzeu Cucuteni din România // Bibliotheca Memoriae Antiquitatis. — Piatra-Neamț, 2005. — Vol. XV. — P. 162—173.

*Gallis K.* A Late Neolithic Foundation Offering from Thessaly // Antiquity. — 1985. — Vol. 59. — P. 20—24.

*Gusev S.A.* Hausmodelle der Tripolje-Kultur // Praehistorische Zeitschrift. — 1995. — Bd. 70, H. 2. — S. 75—189.

*Harat K.* Domostwa ludności kultury trypolskiej (Maszynopis pracy magisterskiej). — Poznań, 2008.

*Himmer M.* Étude sur la civilisation prémycénienne dans le bassin de la Mer Noire après des fouilles personnelles // Światowit. — 1933. — Т. 14. — S. 26—163.

*Kozłowski L.* Budowle kultury ceramiki malowanej w świetle badań przeprowadzonych w Koszylowcach, Niezviskach i Buczaczu. — Lwow, 1930 (Archiwum Towarzystwa Naukowego we Lwowie. — Dz. 2, t. 7, z. 2).

*Lazarovici C.M., Lazarovici G.* Arhitectura neoliticului și epocii cuprului din România. — Iași, 2006. — I: Neoliticul (Bibliotheca Archaeologica Moldaviae. — Vol. IV) [Електрон. ресурс]. — Режим доступу: <http://arheologie.ulbsibiu.ro/publicatii/cartii>.

*Morintz A.S.* Despre semnificațiile reprezentărilor miniaturale din lut, de construcții și mobilier, în neoliticul României // Thraco-Dacia. — 2002. — 23. — P. 93—117.

*Neolithic Art* in the Republic of Macedonia. — Ljubljana, 2009.

*Telegin D.* Dniepr jako pogranicze zachodnioeuropejskich (balkańskocentralnoeuropejskich) i wschodnioeuropejskich wspólnot etniczno — kulturowych w neolicie i eneolicie, V—III tysiąclecie p. n. e. // *Folia Praehistorica Posnaniensia*. — 1999. — Т. IX. — S. 9—37.

*Trenner J.* Untersuchungen zu den sogenannten Hausmodellen des Neolithikums und Chalkolithikums in Südosteuropa. — Bonn, 2010 (Universitätsforschungen zur prähistorischen Archäologie. — Bd. 180).

*Ukraina Światu.* Skarby Ukrainy z kolekcji «PLATAR». — Warszawa, 2008.

*К. Га р а т*

**МИНИАТЮРНЫЕ ПОСТРОЙКИ.  
ЗАМЕЧАНИЯ НА ТЕМУ НАЛИЧИЯ  
ГЛИНЯНЫХ МОДЕЛЕЙ ПОСТРОЕК  
В НЕОЛИТИЧЕСКУЮ И ЭНЕОЛИТИ-  
ЧЕСКУЮ ЭПОХУ НА ТЕРРИТОРИИ  
ЕВРОПЫ — ИНТЕРПРЕТАЦИОН-  
НЫЕ НАПРАВЛЕНИЯ**

Феномен наличия моделей построек наиболее ярко проявился на территории трипольской части культурной общности Кукутень-Триполье. Находки глиняных миниатюр чаще всего встречаются в Буго-Днепровском междуречье, то есть на рубеже всего феномена, который охватывал огромное пространство от Балканского полуострова до северо-западного Причерноморья. Это

можно пояснить как контактами с племенами, которые проживали за этой границей, так и исключительно внутренней динамикой развития кукутеньско-трипольской культуры (или только ее трипольской части). Первоисточник феномена керамических моделей построек, вероятно, возник в Анатолии. С упадком общности Кукутень—Триполье завершается этот феномен.

*К. H a r a t*

**MINIATURE DWELLING MODELS.  
OBSERVATION ON THE SUBJECT  
OF CLAY DWELLING MODELS  
PHENOMENON IN NEOLITHIC AND  
ENEOLITHIC AGES IN EUROPE —  
INTERPRETATING GUIDELINES**

Phenomenon of existence of dwelling models became apparent the most significant in the Trypillia part of Cucuteni-Trypillia cultural territory. Finds of clay miniature models are the most usual for Bug Dnieper interfluvium. This territory is a border of phenomenon, which extended to the space from Balkan Peninsula to Northwest Black Sea Coast. This fact can be explained by contacts with populations residing beyond the border as well as solely internal dynamic of developing Cucuteni-Trypillia culture (or just its Trypillia part). The origin of clay dwelling models phenomenon probable came into being in Anatolia. This phenomenon ended with the decay of Cucuteni—Trypillia community.